

SMLOUVA O DÍLO NA ZHOTOVENÍ STAVBY (PRV)

(dále jen „smlouva“)

uzavřená

podle § 2586 a násl. zákona č. 89/2012 Sb., občanský zákoník,

(dále jen „občanský zákoník“)

mezi smluvními stranami

Objednatel:

**Česká republika - Státní pozemkový úřad,
Krajský pozemkový úřad pro Ústecký kraj**

Pobočka Děčín

zastoupený: Ing. Jitkou Blehovou, vedoucí pobočky, KPÚ pro ÚK, Pobočka Děčín

ve smluvních záležitostech oprávněn jednat: Ing. Jitka Blehová, vedoucí pobočky, KPÚ
pro ÚK, Pobočka Děčín

v technických záležitostech oprávněn jednat: Ing. Andrea Beranová, KPÚ pro ÚK,
Pobočka Děčín

Adresa: ul. 28. října 979/19, Děčín I, 405 02

Tel.: +420 725 901 576, 721 451 254

E-mail: a.beranova1@spucr.cz

ID DS: z49per3

Bankovní spojení: ČNB

Číslo účtu: 3723001/0710

IČO: 01312774

DIČ: není plátcem DPH

(dále jen „objednatel“)

a

Zhotovitel:

TIRAST s.r.o.

Zastoupený: Ing. Janem Jakubův, jednatelem společnosti

Adresa: náměstí Jiřího z Lobkovic 2277/7, 130 00

Praha 3 - Vinohrady

tel./fax:



e-mail:



ID DS:

5s8wjh

v technických záležitostech oprávněn jednat:

Ing. Jan Jakubův

tel./fax:



e-mail:



bankovní spojení:

CSOB

číslo účtu:

260808487/0300

IČO:

02072530

DIČ:

CZ 02072530



Společnost je zapsaná v obchodním rejstříku vedeném u Městského soudu v Praze, spisová značka C 215229.

(dále jen „**zhotovitel**“)

Touto smlouvou se v souladu s příslušnými ustanoveními zákona č. 134/2016, o zadávání veřejných zakázek (dále jen „ZZVZ“) a v souladu s vyhláškou č. 169/2016 Sb., o stanovení rozsahu dokumentace veřejné zakázky na stavební práce a soupisu stavebních prací dodávek a služeb s výkazem výměr, realizuje příslušná veřejná zakázka.

Podklady pro uzavření smlouvy:

Nabídka zhotovitele ze dne: **15. 08. 2019**

Zadávací dokumentace ze dne: **25. 07. 2019**

Rozhodnutí zadavatele o výběru nejvhodnější nabídky ze dne: **26. 8. 2019**

Stavební povolení ze dne: **27. 4. 2019**

Čl.I Předmět a účel smlouvy

1. Účelem smlouvy je zajištění realizace společných zařízení navržených v rámci komplexních pozemkových úprav v katastrálním území Markvartice dle zákona č. 139/2002 Sb., o pozemkových úpravách a pozemkových úřadech, ve znění pozdějších předpisů a o změně zákona č. 229/1991 Sb., o úpravě vlastnických vztahů k půdě a jinému zemědělskému majetku, ve znění pozdějších předpisů, a to v souladu se zadávací dokumentací Veřejné zakázky (dále jen „**Zadávací dokumentace**“).
2. Předmětem smlouvy je provedení stavby OP 1 v k.ú. Markvartice (dále jen „**dílo**“) zhotovitelem v rozsahu a za podmínek ujednaných v této smlouvě a v jejích přílohách, které jsou nedílnou součástí této smlouvy.
3. Zhotovitel se zavazuje provést dílo formou kompletní dodávky při respektování projektů, příslušných technických norem, obecně závazných právních předpisů a závazných podmínek stanovených pro provedení díla objednatelem v podmínkách zadávacího řízení veřejné zakázky.
4. Práce nad rámec rozsahu předmětu díla, uvedeného v čl. II, které budou nezbytné k řádnému dokončení díla, funkčnosti provozu nebo respektování závazných pokynů schvalovacích orgánů (závazných povolení, např. stavebních povolení, kolaudačních rozhodnutí apod.), se zhotovitel zavazuje provést dle pokynů objednatele. Objednatel má právo rozsah díla omezit nebo rozšířit v závislosti na svých finančních možnostech a zhotovitel se zavazuje v tomto případě jeho požadavky respektovat.
5. Zhotovitel se touto smlouvou zavazuje provést dílo a objednatel se zavazuje k převzetí díla a zaplacení ceny za jeho provedení.

Čl.II Rozsah a specifikace předmětu smlouvy

1. Dílem se rozumí zhotovení následující stavby:

Název díla: **OP 1 v k.ú. Markvartice**

Místo stavby: **Ústecký kraj, obec Markvartice**

(dále jen "stavba").

Rozsah díla a jeho kvalita, včetně příslušných parcelních čísel a vytyčovacích bodů je specifikován ve schválené projektové dokumentaci, zpracované v souladu s vyhláškou č.169/2016Sb., o stanovení rozsahu dokumentace veřejné zakázky na stavební práce a soupisu stavebních prací dodávek a služeb s výkazem výměr, projekční společností ~~XXXXXXXXXX, XXXX. XXXX, XXX. XXXXXXXXXXXXX~~, č. zakázky 390/15 v 11/2016. Uvedená projektová dokumentace bude objednatelem protokolárně předána zhotoviteli nejpozději při předání staveniště.

2. Součástí realizace díla jsou tyto činnosti:

- a. Zajištění dodávek materiálů a zařízení nezbytných pro řádné dokončení díla. Součástí díla je i výsadba doprovodné zeleně.
- b. Provedení všech činností souvisejících s provedením díla nezbytných pro řádné dokončení díla (dodávek, služeb, bezpečnostní opatření apod.),
- c. Koordinaci veškerých činností, jež jsou součástí realizace díla.
- d. Geodetické vytyčení pozemků pro stavbu před zahájením provádění díla (příslušná parcelní čísla a vytyčovací body jsou uvedeny v projektové dokumentaci);
- e. Geodetické zaměření skutečně provedeného díla včetně případných geometrických plánů pro kolaudační řízení, případné majetkové vypořádání a zápis díla do katastru nemovitostí.
- f. Zajištění povinné publicity dle pravidel pro publicitu Programu rozvoje venkova (dále jen „PRV“) 2014-2020. Zhotovitel prohlašuje, že byl s tímto závazkem objednatelem seznámen a jsou mu známy jeho podmínky Údaje povinné publicity stanoví Příručka pro publicitu PRV 2014-2020 na internetových stránkách www.eagri.cz/prv a www.szif.cz.
- g. Zhotovitel **zajistí** předběžný záchranný archeologický výzkum.
- h. Pokud dojde v průběhu provádění předběžného záchranného archeologického výzkumu v rámci přípravy a realizace stavby k nepředvídaným nálezům kulturně cenných předmětů, detailů stavby nebo chráněných částí přírody anebo k archeologickým nálezům, je zhotovitel povinen umožnit provedení záchranného archeologického výzkumu v průběhu realizace díla dle zákona č. 20/1987 Sb., o státní památkové péči, ve znění pozdějších předpisů;
- i. Dojde-li během přípravy a realizace stavby k nepředvídaným nálezům kulturně cenných předmětů, detailů stavby nebo chráněných částí přírody anebo k archeologickým nálezům (dle §176, odst.1 zákona č. 183/2006 Sb.) je zhotovitel povinen neprodleně oznámit nález objednateli, stavebnímu úřadu a orgánu státní památkové péče nebo orgánu ochrany přírody a zároveň učinit opatření nezbytná k tomu, aby nález nebyl poškozen nebo zničen, a práce v místě nálezu přerušit.

- j. Zajištění všech dalších nepředvídatelných průzkumů nutných pro řádné provádění a dokončení díla, jejichž potřeba by vznikla během realizačních prací, např., nálezy munice apod. Tyto průzkumy budou řešeny jako dodatečné práce dle této smlouvy.
 - k. Zajištění a provedení všech opatření organizačního charakteru nezbytných k řádnému provedení díla.
 - l. Zřízení staveniště, jeho zařízení, napojení na inženýrské sítě a po zhotovení stavby jeho odstranění.
 - m. Ostraha stavby a staveniště, zajištění bezpečnosti práce a ochrany životního prostředí.
 - n. Projednání a zajištění případného zvláštního užívání komunikací a veřejných ploch, popř. dalších pozemků, včetně úhrady vyměřených poplatků a nájemného.
 - o. Zajištění přístupu k jednotlivým úsekům stavby za účelem provádění díla, uvedení prováděním díla dotčených pozemků do původního stavu po ukončení provádění díla, úhrada náhrad za dočasné zábory ploch, dočasné a trvalé stavby a poplatků za uložení odpadů na skládku.
 - p. Zajištění dopravního značení k dopravním omezením vč. případné světelné signalizace, jejich údržba, přemísťování a následné odstranění.
 - q. Zajištění všech ostatních nezbytných zkoušek, atestů a revizí podle ČSN a případných jiných právních nebo technických předpisů platných v době provádění a předání díla, kterými bude prokázáno dosažení předepsané kvality a předepsaných technických parametrů díla.
 - r. Respektování obecných podmínek daných povoleními k realizaci stavby, a to zejména vedením přehledu o případně vytěžené ornici a o nakládání s ní při respektování zásad její ochrany.
 - s. Zajištění ochrany a vytyčení podzemních inženýrských sítí uvedených v projektové dokumentaci.
3. Dílo bude provedeno dle projektové dokumentace, soupisu stavebních prací, dodávek a služeb s výkazem výměr a v souladu se stavebním povolením **vydaným** [redacted], [redacted] **dne 3. 4. 2019 č.j.** [redacted], **které nabylo právní moci dne 27. 4.2019.**
4. Veškerý odpad, jenž při provádění díla vznikne, je zhotovitel povinen odstranit na vlastní náklady. Veškeré mezisklárky a sklárky, nezbytné pro provedení díla je zhotovitel povinen zajistit na vlastní náklady po dohodě s obcí. Náklady spojené s užíváním jiných pozemků než těch, které jsou určeny pro realizaci díla (např. pro pojezd vozidel), je povinen hradit zhotovitel.

Čl. III Cena díla

- 1. Cena za provedení díla v rozsahu podle Čl. II. smlouvy, se sjednává dohodou smluvních stran ve smyslu zákona č. 526/1990 Sb., o cenách, ve znění pozdějších předpisů, na základě nabídky učiněné zhotovitelem na Veřejnou zakázku ze dne **15.08.2019.**
- 2. Cena je nejvýše přípustná a nepřekročitelná, je platná po celou dobu realizace díla, a to i při případném prodloužení termínu dokončení realizace díla z důvodů vzniklých na straně objednatele, s výjimkou zákonné změny výše sazby DPH.

3. Cena díla zahrnuje všechny náklady související se zhotovením díla, vedlejší náklady související s umístěním stavby, zařízením staveniště a také ostatní náklady související s plněním podmínek zadávací dokumentace.
4. Celková cena za provedení díla:

bez DPH činí	973.000,- Kč.
DPH 21 % činí	204.330,- Kč.
Celková cena za provedení díla vč. DPH činí	1.177.330,- Kč.

(u všech těchto položek budou částky uvedeny v celých korunách českých).
5. Položkový nabídkový rozpočet bude vypracován **v souladu se strukturou jednotlivých kalkulačních položek aktuálního „Katalogu stavebních prací ÚRS Praha a.s.“**. Položkový nabídkový rozpočet bude nedílnou součástí smlouvy v elektronické podobě.

Čl.IV Platební podmínky

1. Úhrada provedených prací bude provedena na základě zhotovitelem vyhotoveného daňového dokladu (faktury).
2. Objednatel neposkytuje zálohy.
3. Objednatel uhradí zhotoviteli cenu díla po řádném zhotovení díla a jeho protokolárním předání a převzetí dle této smlouvy, a to na základě vystavené faktury se správně vyplněnými údaji, včetně finanční částky. Faktura bude vystavena do 15 kalendářních dnů od protokolárního předání a převzetí díla. Součástí faktury budou technickým dozorem stavebníka odsouhlasené a objednatelem potvrzené soupisy provedených prací. Faktura bude doručena objednateli nejdéle do 15.11. příslušného roku.
4. V případě, že dílo bylo dokončeno a předáno v souladu s touto smlouvou, bude konečná faktura uhrazena jednorázově v plné výši.
5. Zádržné
Objednatel uhradí fakturu vystavenou zhotovitelem v souladu s tímto článkem až do dosažení 90 % celkové ceny díla bez DPH a DPH v platné výši. Částka rovnající se 10% z ceny díla sloužící jako zádržné, bude uhrazena objednatelem zhotoviteli po odstranění zjištěných vad a nedostatků, které byly zjištěny při předání a převzetí díla, tj. po provedení díla dle této smlouvy. Zádržné bude uhrazeno objednatelem zhotoviteli do 15 dnů po úspěšném protokolárním předání a převzetí díla. Pokud objednatel převezme dílo, na němž se vyskytují vady či nedodělky, a nebo zhotovitel nepředá objednateli příslušné dokumenty dle čl. IX odst. 26, bude toto zádržné uhrazeno až po jejich odstranění či předání příslušných dokumentů.
6. Pokud zhotovitel požádá nahradit zádržné bankovní zárukou a zároveň předloží doklad o bankovní záruce minimálně ve výši zádržného, je objednatel povinen nahradit zádržné bankovní zárukou. Z dokladu o bankovní záruce musí být zřejmé, že výše bankovní záruky je minimálně ve výši zádržného, objednatel musí být osobou oprávněnou z bankovní záruky. O nahrazení zádržného bankovní zárukou bude smluvními stranami sepsán dodatek k této smlouvě.
7. Daňový doklad (Faktura) bude vyhotoven ve třech stejnopisech a bude obsahovat náležitosti daňového dokladu požadované zákonem č. 235/2004 Sb., o dani z přidané hodnoty, ve znění pozdějších předpisů, avšak výslovně vždy musí obsahovat následující údaje: označení smluvních stran a jejich adresy, IČO, DIČ (je-li přiděleno), údaj o tom, že vystavovatel faktury je zapsán v obchodním rejstříku včetně spisové

značky, označení této smlouvy, označení poskytnutého plnění, číslo faktury, den vystavení a lhůtu splatnosti faktury, označení peněžního ústavu a číslo účtu, na který se má platit, fakturovanou částku, razítko a podpis oprávněné osoby.

8. Součástí faktury budou dále soupisy provedených prací odsouhlasené technickým dozorem stavebníka. Tento soupis **zhotovitel předloží objednateli nejméně deset dní** před vystavením dílčí faktury nebo před protokolárním předáním díla. Objednatel tento soupis schválí nebo rozporuje nejpozději do deseti dnů od předložení zhotovitelem.
9. V případě „konečné“ faktury bude její součástí také kopie protokolu o předání a převzetí díla, řádně podepsaného za obě smluvní strany. Převzaté práce budou oceněny jednotkovými cenami, dle k této smlouvě přiloženého oceněného soupisu prací. Fakturované částky budou **zaokrouhleny** na celé Kč.
10. Na faktuře pro objednatele bude zhotovitel uvádět:
Odběratel: Státní pozemkový úřad, Praha 3, Husinecká 1024/11a, PSČ 130 00, IČO 01312774
Konečný příjemce: Státní pozemkový úřad, Pobočka Děčín, ul. 28.října 979/19, Děčín I, 405 02
11. V případě, že faktura nebude obsahovat náležitosti uvedené v této smlouvě či jejích přílohách nebo v ní nebudou správně uvedené údaje dle této smlouvy, je objednatel oprávněn ji vrátit zhotoviteli na doplnění. V takovém případě začne plynout doručením opravené faktury objednateli nová lhůta splatnosti.
12. Splatnost faktury se stanovuje na 30 kalendářních dnů od data doručení faktury objednateli. Platby peněžitých částek se provádí bankovním převodem na účet druhé smluvní strany uvedený ve faktuře. Peněžitá částka se považuje za zaplacenou okamžikem jejího odepsání z účtu objednatele ve prospěch účtu zhotovitele. Faktura musí být objednateli doručena nejpozději do 15.11. příslušného roku.
13. Bude-li ze strany zhotovitele porušena právní povinnost, která je stanovena předpisy nebo touto smlouvou, a objednatel učiní nebo opomene či nebude moci učinit pro porušení takové povinnosti následné činnosti, v jejichž důsledku bude sankcionován ze strany orgánů veřejné správy, je příslušný zhotovitel povinen tuto částku jako vzniklou škodu objednateli nahradit, pokud nebyla způsobena zcela či zčásti v důsledku jednání či opomenutí objednatele nebo pokud na možné porušení předpisů zhotovitel objednatele předem neupozornil.
14. Zhotovitel tímto bere na vědomí, že objednatel je organizační složkou státu a jeho stav účtu závisí na převodu finančních prostředků ze státního rozpočtu. Zhotovitel souhlasí s tím, že v případě nedostatku finančních prostředků na účtu objednatele, dojde k zaplacení faktury po obdržení potřebných finančních prostředků a že časová prodleva z těchto důvodů nebude započítána do doby splatnosti uvedené na faktuře a nelze z těchto důvodů vůči objednateli uplatňovat žádné sankce. Objednatel se zavazuje, že v případě, že tato skutečnost nastane, oznámí ji neprodleně, a to písemně, zhotoviteli nejpozději do 5 pracovních dní před původním termínem splatnosti faktury, popř. do 3 pracovních dnů od okamžiku, kdy se objednatel dověděl o vzniku této skutečnosti, nastane-li ve lhůtě kratší než 5 pracovních dní před původním termínem splatnosti faktury.
15. Objednatel je oprávněn pozastavit či jednostranně započíst proti pohledávkám zhotovitele kteroukoli z plateb z kteréhokoli z následujících důvodů:
 - a. vad a nedodělků díla,

- b. oprávněných nároků vznesených třetími stranami vůči objednateli v souvislosti s neplněním povinností zhotovitelem,
 - c. nezaplacení ze strany zhotovitele za práci, materiál, zařízení anebo podzhotoviteli,
 - d. škody způsobené objednateli nebo jinému zhotoviteli či podzhotoviteli,
 - e. zřejmosti, že dílo nebude dokončeno ve stanovené lhůtě, a že nezaplacená částka je přiměřená k pokrytí škod vzniklých v důsledku prodlení s dokončením díla,
 - f. opakovaného neplnění povinností ze strany zhotovitele a nepostupování v souladu se smlouvou, nebo
 - g. v případě existence jakýchkoliv oprávněných finančních či jiných nároků objednatele vůči zhotoviteli.
16. Zhotovitel není oprávněn započíst žádnou svou pohledávku proti pohledávce objednatele z této smlouvy.
17. V případě prodlení kterékoliv smluvní strany se zaplacením peněžitě částky na základě úplné a řádně vystavené faktury, vzniká oprávněné straně nárok na úrok z prodlení ve výši patnácti tisícín procenta (0,015 %) z dlužné částky za každý i započatý den prodlení. Tím není dotčen ani omezen nárok na náhradu vzniklé škody.
18. Zhotovitel bere na vědomí, že na financování díla bude objednatelem požádáno o přiznání dotace z PRV 2014-2020. Zhotovitel souhlasí s následujícími specifickými podmínkami, které z této skutečnosti vycházejí:
- a. Zhotovitel se zavazuje, že fakturace bude prováděna tak, aby fakturované stavební práce byly členěny způsobem, který umožní zařazení dle číselníků výdajů (kódy 001,002,003, 004, 005, 006, 007), na které může být poskytnuta dotace PRV 2014-2020.
 - b. Zhotovitel se zavazuje poskytovat informace, dokladovat svoji činnost, poskytovat veškerou dokumentaci vztahující se k realizaci projektu a umožnit vstup kontrolou pověřeným osobám (zejména kontrolám ze strany Státního pozemkového úřadu, Ministerstva zemědělství ČR, Státního zemědělského intervenčního fondu, útvaru pro winding-up, Centrální harmonizační jednotky pro finanční kontrolu ve veřejné správě, Platebního orgánu, Nejvyššího kontrolního úřadu, Evropské komise a Evropského účetního dvora, popř. jimi určených zmocněnců a dalších kontrolních orgánů dle zákona č. 320/2001 Sb., o finanční kontrole ve veřejné správě a změně některých zákonů, ve znění pozdějších předpisů o finanční kontrole, do svých objektů a na pozemky k ověřování plnění podmínek Pravidel Programu rozvoje venkova 2014 -2020.
 - c. Zhotovitel se zavazuje uchovávat příslušné smlouvy a ostatní doklady týkající se realizace projektu ve smyslu zákona č. 563/1991 Sb., o účetnictví, ve znění pozdějších předpisů, po dobu stanovenou v tomto zákoně, nejméně však 10 let od proplacení dotace.
19. Zhotovitel tímto bere na vědomí, že objednatel může požadovat rozdělení financování díla dle různých zdrojů. V takovém případě je zhotovitel povinen vystavit na vyžádání objednateli vícero faktur v závislosti na způsobilých a nezpůsobilých výdajích dotace. Zhotovitel je rovněž povinen umožnit přistoupení třetí strany k financování části díla.

ČI.V Doba plnění

1. Dílo bude dokončeno **nejpozději do 2. 9. 2020**.
2. Objednatel se zavazuje předat staveniště dle čl. V odst. 6 této smlouvy. Zhotovitel je povinen zahájit a ukončit práce v termínech dle čl. V odst. 6 této smlouvy. Dobou plnění se rozumí úplné dokončení a předání díla objednateli včetně odstranění případných vad a nedodělků a vyklizení staveniště. Bude-li objednatelem dán příkaz k dočasnému zastavení prací na díle (sistace) je zhotovitel povinen tento příkaz uposlechnout, bez zbytečného odkladu zastavit práce a při provádění zabezpečovacích prací na stavbě postupovat dle pokynů objednatele tak, aby nedošlo k poškození či znehodnocení díla. Objednatel má právo vydat příkaz k zastavení nebo přerušení prací na nezbytně nutnou dobu v kterékoliv fázi výstavby. Prokazatelně vzniklé škody a náklady na straně zhotovitele v důsledku takto zastavené nebo přerušené práce objednatel uhradí. Výše uvedenými příkazy přestávají běžet lhůty ke splnění povinností zhotovitele vyplývající z této smlouvy. O dobu, o kterou je třeba dílo přerušit, se prodlužuje lhůta dohodnutá pro jeho dokončení. Trvá-li sistace déle než tři měsíce, je objednatel povinen vše, co dosud zhotovitel dokončil a připravil k plnění díla odebrat a zaplatit, pokud nedojde k jiné dohodě. Trvá-li sistace déle než šest měsíců nebo uplynula-li již původně dohodnutá doba provedení díla, je zhotovitel i objednatel oprávněn od smlouvy odstoupit, nedohodnou-li se smluvní strany jinak.
3. V případě, že zhotovitel přeruší práce na předmětu díla z důvodů na jeho straně, nebo na příkaz objednatele, k jehož vydání bude objednatel vyzván příslušnými orgány za mimořádné situace (např. požár, povodeň), projedná s ním objednatel neprodleně důvod přerušení a dohodne s ním termín opětného zahájení prací na díle. Nedojde-li k dohodě, resp. nesplní-li zhotovitel dohodnutý termín k zahájení prací, stanoví objednatel písemně dodatečnou přiměřenou lhůtu pro zahájení prací zhotovitelem. Nezahájí-li zhotovitel v dodatečné lhůtě práce nebo prohlásí před uplynutím dodatečné lhůty, že svůj závazek nesplní, může objednatel od smlouvy odstoupit. Toto přerušení prací nemá vliv na dohodnutou dobu plnění díla, pokud nedojde k jiné dohodě formou dodatku ke smlouvě.
4. Objednatel je oprávněn přesunout termín zahájení prací uvedených dle této smlouvy na dobu jinou (max. však o 24 měsíců od uvedeného termínu). Tato případná změna bude řešena dodatkem ke smlouvě.
5. Zhotovitel bere na vědomí, že realizace díla je podmíněna zaregistrováním Žádosti o dotaci z Programu rozvoje venkova (dále jen „**Žádost**“) po uzavření smlouvy o dílo a předložení všech podkladů k Žádosti. O datu zaregistrování Žádosti bude objednatel zhotovitele neprodleně a prokazatelně informovat (písemnou formou).
6. Dílo bude provedeno v následujících termínech:
 - a. Termín předání a převzetí staveniště: **9. 3. 2020**
 - b. Termín zahájení stavebních prací: **18. 3. 2020**
 - c. Termín dokončení stavebních prací: **31. 7. 2020**
 - d. Termín předání a převzetí díla: **2. 9. 2020**
(protokolární předání a převzetí řádně dokončeného díla včetně kolaudace)
7. Do 10 pracovních dnů od předání a převzetí staveniště si obě strany dohodnou kontrolní body průběhu stavby a rovněž organizační záležitosti předávacího a přijímacího řízení.
8. Žádost o kolaudaci podává u stavebního nebo speciálního úřadu objednatel, na základě písemného oznámení zhotovitele, že stavební práce jsou dokončeny a stavba je připravena ke kolaudačnímu řízení včetně požadovaných dokumentů.

9. Dílo zhotovitel předává objednateli po vydání kolaudačního souhlasu.

Čl. VI Povinnosti objednatele

1. Objednatel předá zhotoviteli staveniště, jak je vymezeno v příloze č. 1 této smlouvy, vyklizené a prosté práv třetích stran, o čemž bude proveden zápis.
2. Objednatel se na vyzvání zhotovitele zúčastní prohlídky dokončených a v budoucnosti nepřístupných prací a konstrukcí před zakrytím. Vyzván k tomu bude zhotovitelem nejméně 5 pracovních dnů předem. O provedené prohlídce bude učiněn zápis do stavebního deníku technickým dozorem.
3. Objednatel zajistí technický dozor stavebníka a autorský dozor, případně koordinátora bezpečnosti a ochrany zdraví při práci (dále jen BOZP). Objednatel, technický dozor stavebníka, autorský dozor a koordinátor BOZP jsou oprávněni kontrolovat provádění stavebních prací a provádět zápisy do stavebního deníku.
4. Objednatel, popřípadě jím určený technický dozor stavebníka, organizuje kontrolní dny stavby. Jejich četnost je závislá na složitosti stavby, časovém harmonogramu, na postupu provádění prací, na potřebě zajistit koordinaci prováděných prací se zhotovitelem a podzhotovitelem, kteří působí současně na stavbě, a v závislosti na důležitosti projednávaných úkolů a z nich vyplývajících povinností jednotlivých účastníků výstavby. Projednávané úkoly se zaznamenávají do zápisu z kontrolního dne.
5. Objednatel poskytne zhotoviteli součinnost nezbytnou k provedení díla.

Čl. VII Povinnosti zhotovitele

1. Zhotovitel je povinen vést stavební deník v rozsahu vyhlášky č. 499/2006 Sb. o dokumentaci staveb. Do stavebního deníku se zapisují všechny skutečnosti rozhodné pro plnění smlouvy. Zhotovitel je povinen vést stavební deník ode dne, kdy byly zahájeny práce na staveništi o pracích, které provádí sám nebo jeho dodavatelé. Povinnost vést stavební deník končí dnem, kdy se odstraní stavební vady a nedodělky podle kolaudačního souhlasu.
2. Zhotovitel se zavazuje na staveništi - pracovišti:
 - a. dodržovat bezpečnostní, hygienické, požární a ekologické předpisy, zajistit si vlastní dozor nad bezpečností práce, zajistit si vlastní požární dozor u těchto prací, kde to předepisují požární předpisy, a to i po skončení těchto prací v rozsahu stanoveném příslušnými požárními předpisy
 - b. zodpovídat za dodržování předpisu o bezpečnosti práce a technických zařízení na staveništi dle nařízení vlády č. 591/2006 Sb., o bližších minimálních požadavcích na bezpečnost a ochranu zdraví při práci na staveništích
 - c. zodpovídat za čistotu veřejných komunikací v případě vlastního provozu na nich
 - d. zajistit na stavbě v souladu s ust. § 153 zákona č. 183/2006 Sb., o územním plánování a stavebním řádu (dále jen „stavební zákon“), ve znění pozdějších předpisů (s odkazem na další související předpisy) stavbyvedoucího, přičemž tato osoba musí splňovat podmínky stanovené v zákoně č. 360/1992 Sb., o výkonu povolání autorizovaných architektů a o výkonu povolání

autorizovaných inženýrů a techniků činných ve výstavbě, ve znění pozdějších předpisů.

3. Zhotovitel odpovídá za pořádek a čistotu na pracovišti a je povinen na své náklady odstraňovat odpady a nečistoty vzniklé jeho pracemi.
4. Zařízení staveniště si zabezpečuje zhotovitel v souladu se svými potřebami, dokumentací předanou objednatelem a s požadavky objednatele. Cena zařízení, vybudování, provozu a likvidace staveniště je součástí smluvní ceny.
5. Zhotovitel se zavazuje při provádění díla respektovat rozhodnutí objednatele, je však současně povinen objednatele upozornit na možné negativní důsledky jeho rozhodnutí, včetně důsledků pro kvalitu a termín odevzdání díla. Ustanovení § 2594 a 2595 občanského zákoníku tímto nejsou dotčena.
6. Zhotovitel je povinen umožnit výkon technického dozoru stavebníka, autorského dozoru a koordinátora BOZP. Zhotovitel má povinnost zajistit v rámci zařízení staveniště podmínky pro výkon funkce autorského dozoru projektanta a technického dozoru stavebníka a případně koordinátora BOZP.
7. V případě selhání plnění povinností autorského dozoru, nebo technického dozoru stavebníka, je zhotovitel o této skutečnosti povinen bezodkladně informovat objednatele. V opačném případě není zhotovitel zproštěn odpovědnosti za vady díla tímto způsobené.
8. K ověření objemu provedených prací provede zhotovitel soupis provedených prací podle jednotlivých položek. Potvrzený soupis provedených prací je podkladem pro úhradu provedených prací. Kontrolu ocenění, tj. jednotkových cen, provádí technický dozor a jejich odsouhlasení je podmínkou úhrady faktury.
9. Zhotovitel je povinen použít pro provádění díla pozemky určené ve stavebním povolení. Zhotovitel odpovídá za škody způsobené objednateli a jiným osobám mimo staveniště a tyto škody se zavazuje uhradit ve lhůtě, kterou stanoví objednatel v písemném oznámení o škodě mimo staveniště.
10. Zhotovitel prohlašuje, že odpovídá objednateli za škodu na věcech, které od objednatele protokolárně převzal pro účely provedení díla, a zavazuje se spolu s předávaným dílem předložit objednateli vyúčtování a vrátit mu veškeré takové věci, které při provádění díla nezpracoval.
11. V případech stanovených zákonem č. 309/2006 Sb., o zajištění dalších podmínek bezpečnosti a ochrany zdraví při práci, ve znění pozdějších předpisů (dále jen „ZoBP“), je zhotovitel povinen s předstihem 7 pracovních dnů vyzoomět objednatele o skutečnostech, zakládajících povinnost určit koordinátora BOZP na staveništi k výkonu zákonem stanovených činností.
12. Zhotovitel zajistí bezpečnost práce při přípravě a provádění stavby v souladu s ustanovením ZoBP, kterým se upravují další požadavky bezpečnosti a ochrany zdraví při práci v pracovněprávních vztazích a o zajištění bezpečnosti a ochrany zdraví při činnosti nebo poskytování služeb mimo pracovněprávní vztahy a zajistí dodržování právních předpisů v oblasti protipožární ochrany.
13. V případě, že v průběhu zpracování díla vstoupí v platnost novela některého z předmětných předpisů, příp. bude vydán jiný právní předpis, který by se týkal uvedené problematiky, je zhotovitel povinen řídit se těmito novými předpisy.
14. Zhotovitel je povinen využívat veřejnou komunikaci jen v souladu s platnými předpisy a hradí případné škody vzniklé jejím užíváním.
15. Zhotovitel je povinen ve smyslu zákona č. 13/1997 Sb., o pozemních komunikacích, ve znění pozdějších předpisů, v případě omezení veřejného provozu na příslušných

komunikacích nebo zvláštního režimu užívání příslušných komunikací si zabezpečit příslušné povolení u silničního správního úřadu a provést na svůj náklad všechna opatření, která úřady nařídí, totéž platí pokud se týče zajištění místa pro uložení přebytečné zeminy a stavební suti.

16. Dodávky energií a vody pro výstavbu budou zajištěny z odběrních míst, které zajistí zhotovitel v rámci řešení zařízení staveniště.
17. Zhotovitel se zavazuje, že při realizaci díla nepoužije žádný materiál, o kterém je v době jeho užití známo, že je škodlivý. Pokud tak zhotovitel učiní, je povinen na písemné vyzvání objednatele provést okamžitě nápravu a veškeré náklady s tím spojené nese zhotovitel.
18. Zhotovitel se zavazuje, že k realizaci díla nepoužije materiály, které nemají požadovanou certifikaci či předepsaný průvodní doklad, je-li to pro jejich použití nezbytné podle příslušných předpisů.
19. Zhotovitel doloží na vyzvání objednatele, nejpozději však v termínu předání a převzetí díla soubor certifikátů, či jiných průvodních dokladů rozhodujících materiálů užitých k vybudování díla.
20. Zhotovitel je povinen provést zápis o učiněném nálezů a z něho vyplývajícím přerušení prací do stavebního deníku, jak stanoví příloha č. 5 vyhl. č. 499/2006 Sb., B. 1. písm. y).
21. Zhotovitel se zavazuje dodržovat ustanovení této smlouvy a příslušných předpisů vztahujících se k realizaci díla.

Čl. VIII Pojištění zhotovitele

1. Zhotovitel prohlašuje, že ke dni podpisu této Smlouvy má uzavřenou pojistnou smlouvu, jejímž předmětem je pojištění odpovědnosti za škodu způsobenou zhotovitelem třetí osobě v souvislosti s výkonem jeho činnosti, ve výši nejméně **500 000 Kč**. Zhotovitel se zavazuje, že po celou dobu trvání této smlouvy bude pojištěn ve smyslu tohoto ustanovení a že nedojde ke snížení pojistné částky pod částku uvedenou v předchozí větě. Zhotovitel se dále zavazuje, že bude pojištěn také po dobu záruky a že nedojde ke snížení pojistné částky pod 30 % pojistné částky dle tohoto odstavce.
2. V úředně ověřené kopii pojistné smlouvy či rámcové pojistné smlouvy musí být zhotovitelem zřetelně barevně vyznačeny požadované výše uvedené jednotlivé specifikace předmětu pojištění s pojistnou částkou a dobou platnosti nebo k tomu bude přiložen podepsaný dokument od pojišťovací společnosti, z kterého to bude jednoznačně vyplývat.
3. Dále v případě, že tato pojistná smlouva také řeší nebo omezuje limit pro jeden škodní případ, tak to zhotovitel zřetelně barevně vyznačí v pojistné smlouvě nebo v přiloženém dokumentu podepsaném pojišťovací společností. Tento limit nesmí být nižší než výše uvedený finanční limit.
4. Úředně ověřené kopie pojistné smlouvy (pojistných smluv) zhotovitele, resp. akceptované návrhy na uzavření pojistné smlouvy ze strany pojišťovny dle tohoto článku musí být doručeny objednateli nejpozději při převzetí staveniště. Na žádost objednatele je zhotovitel povinen kdykoliv později předložit uspokojivé doklady o tom,

že pojistná smlouva (pojistné smlouvy) uzavřené zhotovitelem jsou a zůstávají v platnosti a účinnosti.

5. Zhotovitel je povinen řádně platit pojistné tak, aby pojistná smlouva či smlouvy sjednané dle této smlouvy či v souvislosti s ní byly platné po celou dobu provádění díla a v rozsahu dle předchozího odstavce i po dobu záruky. V případě, že dojde k zániku pojištění, je zhotovitel povinen o této skutečnosti neprodleně informovat objednatele a ve lhůtě 3 pracovních dnů uzavřít novou pojistnou smlouvu ve výše uvedeném rozsahu. Porušení této povinnosti ze strany zhotovitele považují strany této smlouvy za podstatné porušení smlouvy zakládající právo objednatele od smlouvy odstoupit.
6. Náklady na pojištění nese zhotovitel a má je zahrnuté ve sjednané ceně.

Čl.IX Provedení a předání, převzetí díla

Staveniště

1. Objednatel předá staveniště zhotoviteli nejpozději do 5 pracovních dnů před zahájením prací, o předání a převzetí staveniště vyhotoví objednatel písemný protokol, který obě smluvní strany podepíší. Za den předání a převzetí staveniště se považuje den, kdy dojde k oboustrannému podpisu příslušného protokolu.
2. Zařízení staveniště včetně odběru všech energií, vodného a stočného si zabezpečuje zhotovitel na svůj účet. Zhotovitel rovněž zajišťuje svým jménem a na svůj účet uzavření příslušných smluv s dodavatelem všech energií, smlouvu na vodné a stočné a smlouvu řešící odvádění dešťové a splaškové vody. (Dodávky energií a vody pro výstavbu budou zajištěny z odběrních míst za úhradu přes podružné měření, které zajistí zhotovitel v rámci řešení zařízení staveniště.).
3. Od doby převzetí staveniště až do protokolárního předání a převzetí díla objednatelem nese zhotovitel nebezpečí škody na díle a všech jeho zhotovovaných, upravovaných a dalších částech a na částech či součástech díla, které jsou na staveništi uskladněny. Z tohoto důvodu se zhotovitel zavazuje uzavřít a na své náklady udržovat v platnosti pojištění proti všem rizikům, ztrátám nebo poškozením díla způsobeným požárem, elektrickým zkratem, explozí, bouří, vichřicí, povodní, záplavou, sesouváním půdy, zemětřesením, tíhou sněhu nebo námrazy, letadlem nebo jiným letícím předmětem či předmětem z letadla spadlým.
4. Zhotovitel se zavazuje odstranit zařízení staveniště a vyklizené staveniště předat objednateli nejpozději s podpisem protokolu o provedení díla, řádně podepsaného za obě smluvní strany, ledaže se smluvní strany dohodnou, že dílo bude předáno až s předáním poslední odstraněné drobné vady a nedodělku. Nebo Staveniště bude vyklizeno a případné úpravy okolí byly provedeny do 15 kalendářních dnů po předání a převzetí díla.
5. Nevyklidí-li zhotovitel staveniště ve sjednaném termínu je objednatel oprávněn zabezpečit vyklizení staveniště třetí osobou a náklady s tím spojené uhradí objednateli zhotovitel.

Zahájení prací

6. Zhotovitel zahájí činnosti vedoucí k dokončení stavby dnem předání a převzetí staveniště.

Pokud zhotovitel nezahájí činnosti vedoucí ke zdárnému dokončení stavby do 15 dnů

ode dne předání a převzetí staveniště ani v dodatečně přiměřené lhůtě, je objednatel oprávněn odstoupit od smlouvy.

7. Pokud jsou při provádění stavby poskytovány dodávky či práce jinými osobami přímo pro objednatele, je objednatel povinen do předloženého harmonogramu vyznačit termíny stavební připravenosti a provádění těchto přímých dodávek. Zhotovitel je povinen dodržovat harmonogram postupu výstavby.
8. Při provádění díla postupuje zhotovitel samostatně. Zhotovitel se však zavazuje brát v úvahu veškeré upozornění a pokyny objednatele, týkající se realizace předmětného díla a upozorňující na možné porušování smluvních povinností zhotovitele. Zhotovitel je povinen upozornit objednatele bez zbytečného odkladu na nevhodnou povahu věcí převzatých od objednatele nebo pokynů daných mu objednatelem k provedení díla, jestliže zhotovitel mohl tuto nevhodnost zjistit při vynaložení odborné péče (především se může jednat o zjištěnou vadu v projektové dokumentaci).
9. Zhotovitel do doby obdržení nových pokynů od objednatele, je oprávněn přerušit provádění prací, pokud je to nezbytně nutné. O tuto dobu přerušování má zhotovitel nárok na prodloužení termínu dokončení díla, případně náhradu vzniklých vícenákladů. Objednatel je povinen upozornit zhotovitele bez zbytečného odkladu na nevhodné provádění díla a na nové skutečnosti, týkající se předmětného díla, které zjistil v průběhu výstavby.

Kontrola prováděných prací

10. Objednatel je oprávněn kontrolovat provádění díla. Zjistí-li objednatel, že zhotovitel provádí dílo v rozporu s povinnostmi vyplývajícími z této smlouvy nebo obecně závazných právních předpisů, je objednatel oprávněn požadovat, aby zhotovitel odstranil vady vzniklé vadným prováděním a dílo prováděl řádným způsobem. Jestliže zhotovitel tak neučiní v přiměřené lhůtě, jedná se o podstatné porušení této smlouvy, které opravňuje objednatele k odstoupení od této smlouvy.
11. Zhotovitel je povinen vyzvat objednatele ke kontrole a prověření prací, které v dalším postupu budou zakryty nebo se stanou nepřístupnými (postačí zápis ve stavebním deníku). Zhotovitel je povinen vyzvat objednatele nejméně 5 pracovních dnů před termínem, v němž budou předmětné práce zakryty. Pokud zhotovitel objednatele ke kontrole řádně nevyzve, je zhotovitel povinen na žádost objednatele odkrýt zakryté práce na vlastní náklad. Jestliže se objednatel i přes řádnou výzvu nedostaví a neprovede kontrolu těchto prací, je zhotovitel oprávněn předmětné práce zakrýt; bude-li následně objednatel požadovat dodatečně odkrýt těchto prací, je zhotovitel povinen toto odkrýt provést na náklady objednatele. V případě, že se při dodatečné kontrole zjistí, že práce nebyly řádně provedeny, hradí náklady spojené s odkrýtím, opravou vadného stavu a následným zakrýtím zhotovitel těchto prací, přičemž ustanovení § 2626odst.2občanskéhozákoníkuseuplatní.

Kontrolní dny

12. Pro účely kontroly průběhu provádění díla organizuje objednatel, případně jím určený technický dozor stavebníka kontrolní dny v termínech nezbytných pro řádné provádění kontroly, nejméně však 1x měsíčně.
13. Objednatel je povinen oznámit konání kontrolního dne písemně nejméně 5 dnů před jeho konáním.
14. Kontrolních dnů se zúčastní zástupci objednatele případně osob vykonávající funkci technického dozoru stavebníka a autorského dozoru.

15. Zástupci zhotovitele jsou povinni se zúčastňovat kontrolních dnů. Zhotovitel má právo přizvat na kontrolní den své podzhotovitele.
16. Kontrolní dny vede objednatel, případně jím určený technický dozor stavebníka.
17. Obsahem kontrolního dne je zejména zpráva zhotovitele o postupu prací, kontrola časového a finančního plnění provádění prací, připomínky a podněty osob vykonávajících funkci technického a autorského dozoru a stanovení případných nápravných opatření a úkolů.
18. Objednatel, popřípadě jím určený technický dozor stavebníka pořizuje z kontrolního dne zápis o jednání, který písemně předá všem zúčastněným.
19. Zhotovitel je povinen zapsat termín konání kontrolního dne a jeho závěry do stavebního deníku.

Předání a převzetí díla

20. Zhotovitel je povinen provést dílo v termínu sjednaném ve smlouvě.
21. Zhotovitel je povinen písemně oznámit objednateli nejpozději 7 pracovních dnů předem termín ukončení prací a k tomuto termínu předložit objednateli veškeré doklady nezbytné k předání a převzetí díla a ke kolaudaci stavby. Pokud není dohodnuto jinak, je místem předání místo, kde je stavba prováděna. Místem pro předání dokladů je Státní pozemkový úřad, Krajský pozemkový úřad pro Ústecký kraj, Pobočka Děčín.
22. Objednatel je povinen nejpozději do 3 pracovních dnů ode dne dokončení díla zahájit přejímací řízení a řádně v něm pokračovat. Odchylně od ustanovení § 2607 odst. 2 občanského zákoníku se smluvní strany dohodly, že případné zkoušky nezbytné pro prokázání dokončení díla mohou být provedeny pouze za přítomnosti objednatele či osoby jím určené.
23. V případě, že zhotovitel hodlá dokončit dílo před termínem sjednaným ve smlouvě, je povinen nové datum dokončení díla objednateli písemně oznámit nejméně 14 dnů předem a současně jej vyzvat k předání a převzetí díla. Objednatel však není povinen zahájit přejímací řízení před sjednaným termínem dokončení díla.
24. Pokud se při předání a převzetí díla prokáže, že dílo není dokončeno, je zhotovitel povinen dílo dokončit v náhradní lhůtě a nese veškeré náklady vzniklé objednateli s opakovaným předáním a převzetím díla. Poskytnutí náhradního termínu neznamená, že objednatel nemůže uplatnit smluvní sankce za nesplnění termínu dokončení díla.
25. Obě smluvní strany mohou dodatkem k této smlouvě sjednat předávání a přejímání díla po částech nebo mohou sjednat předčasné předání.
26. Řádné provedení díla bude stvrzeno podpisem protokolu o provedení díla osobami oprávněnými jednat za objednatele a zhotovitele, a to po splnění všech níže uvedených podmínek:
 - i. Dílo bylo dokončeno a předáno v souladu s touto smlouvou v rozsahu dle Čl. II. a v termínu dle Čl. V. této smlouvy.
 - ii. O předání a převzetí díla byl vyhotoven protokol, jenž byl podepsán osobami oprávněnými jednat za objednatele a zhotovitele. V tomto protokolu musí být vždy uvedeno, zda bylo dílo **převzato s výhradami** (pokud dílo obsahuje ojedinělé drobné vady, které samy o sobě ani ve spojení s jinými nebrání užívání stavby funkčně nebo esteticky, ani její užívání podstatným způsobem neomezují), či **bez výhrad**. V protokolu o předání a převzetí díla bude uvedeno zejména:

- hodnocení prací, zejména jejich jakostí,
- prohlášení objednatele, že předávané dílo nebo jeho část přejímá,
- soupis zjištěných vad a nedodělků a dohodnuté lhůty k jejich bezplatnému odstranění, způsobu odstranění, popř. sleva z ceny díla,
- dohoda o jiných právech z odpovědnosti za vady (prodloužení záruční lhůty).

Nedojde-li k dohodě, uvedou se v zápise stanoviska obou stran.

iii. Staveniště bylo vyklizeno a případné úpravy okolí byly provedeny do 15 kalendářních dnů po předání a převzetí díla.

iv. Objednateli byly předány následující doklady:

1. stavební deník v souladu s ustanovením §157 zákona č. 183/2006 Sb. a vyhláškou č.62/2013 Sb.
2. geodetické zaměření skutečného provedení díla vč. případných geometrických plánů a to ve čtyřech vyhotoveních v grafické (tištěné) podobě a v jednom digitálním vyhotovení (CD) ve formátech pdf a dwg.
3. podrobný soupis skutečně provedených prací dle jednotkových cen dle členění požadovaného objednatelem,
4. dokumentace skutečného provedení stavby v souladu s § 4 a přílohou č. 3 vyhlášky č. 499/2006 Sb, o dokumentaci staveb, ve znění pozdějších předpisů, *(případně nebude-li požadována DSP, tak bude znít odst. d: vyznačení, popis a zdůvodnění změn a odchylek skutečného provedení stavby od stavebního povolení a ověřené projektové dokumentace odsouhlasené autorským dozorem, technickým dozorem stavebníka, Stavebníkem a případně stavebním úřadem)*
5. doklady o kvalitě jakosti provedených skrytých prací a konstrukcí,
6. certifikáty použitých materiálů,
7. doklady o výsledcích zhutnění,
8. doklady o vyhovujících výsledcích zkoušek,
9. doklad o uložení přebytečné zeminy a odpadů,
10. zápis o odstranění případných drobných vad a nedodělků vyplývajících z protokolu o předání a převzetí díla,
11. kolaudační souhlas
12. a jiné doklady, vyplývající ze specifikace veřejné zakázky.

27. V případě, kdy je dílo předáno bez vad, převezme objednatel dílo bez výhrad.

28. V případě, kdy dílo vykazuje pouze ojedinělé drobné vady, které samy o sobě ani ve spojení s jinými vadami nebrání užívání díla funkčně nebo esteticky, ani jeho užití

- podstatným způsobem neomezují, může objednatel převzít dílo s výhradami, například pokud je řádné provedení díla závislé na vegetačních podmínkách. Drobné vady budou zhotovitelem odstraněny neprodleně, nedohodnou-li se smluvní strany jinak. Termín odstranění bude uveden v předávacím protokolu. O odstranění drobných vad a nedodělků bude sepsán samostatný protokol o odstranění drobných vad a nedodělků.
29. Kvalita díla bude odpovídat závazným standardům stanoveným ČSN, atestům, certifikačním protokolům a ujednáním dle této smlouvy.
 30. Vlastníkem zhotovované věci je až do okamžiku protokolárního předání díla objednateli zhotovitel, který zároveň nese nebezpečí škody na této věci. Na objednatele přechází toto vlastnictví okamžikem protokolárního převzetí díla, tímto okamžikem přechází na objednatele i nebezpečí škody na zhotovené věci.
 31. V případě, že zhotovitel oznámí objednateli, že dílo je připraveno k předání a převzetí a při předávacím a přijímacím řízení se prokáže, že dílo není dokončeno nebo není ve stavu schopném předání a převzetí, je zhotovitel povinen uhradit objednateli veškeré náklady jemu vzniklé při neúspěšném předávacím a přijímacím řízení. Zhotovitel nese i náklady na organizaci opakovaného řízení.
 32. V případě, že se objednatel přes řádné vyzvání a bez závažného důvodu nedostaví k převzetí a předání díla, nebo předávací a přijímací řízení jiným způsobem zmaří, je objednatel povinen uhradit zhotoviteli veškeré náklady jemu vzniklé při neúspěšném předávacím a přijímacím řízení. Objednatel pak nese i náklady na organizaci opakovaného řízení s tím, že zhotovitel není, v případě včasného vyzvání, po dobu od sjednaného termínu dokončení díla v prodlení.

Čl. X Kontrola projektové dokumentace

1. Zhotovitel potvrzuje, že provedl kontrolu projektové dokumentace, výkazu výměr a seznámil se se všemi okolnostmi a podmínkami svého plnění včetně prostoru staveniště.
2. Zjistí-li zhotovitel vady projektové dokumentace, je povinen na ně objednatele bezodkladně upozornit. Zhotovitel předá objednateli soupis vad a nedostatků projektové dokumentace, včetně návrhů na jejich odstranění.
3. Pokud zhotovitelem zjištěné vady a nedostatky projektové dokumentace jsou objednatelem shledány jako oprávněné a objednatel nemůže tyto vady projektové dokumentace odstranit do 15 pracovních dnů ode dne oznámení zhotovitelem, sjednají se zhotovitelem lhůtu k jejich odstranění. Po tuto dobu se pozastavuje zhotovitelova lhůta pro plnění závazků, vyplývajících z této smlouvy a zhotovitel není v prodlení. Termíny plnění dle této smlouvy budou prodlouženy o dobu, po kterou budou odstraňovány vady projektové dokumentace.

Čl. XI Stavební deník

1. Zhotovitel je povinen vést ode dne předání a převzetí staveniště stavební deník dle vyhlášky 499/2006 Sb., o dokumentaci staveb, do kterého zapisuje skutečnosti předepsané zákonem a příslušnou prováděcí vyhláškou.

2. Povinnost vést stavební deník končí dnem odstranění vad a nedodělků z přejímacího řízení nebo vydáním kolaudačního souhlasu (rozhodující je okolnost, která nastane později).
3. Zápisy do stavebního deníku provádí zhotovitel formou denních záznamů. Veškeré okolnosti rozhodné pro plnění díla musí být učiněny zhotovitelem v ten den, kdy nastaly nebo nejpozději následující den, kdy se na stavbě pracuje.
4. Stavební deník musí být přístupný kdykoliv v průběhu pracovní doby oprávněným osobám objednatele, případně jiným osobám oprávněným do stavebního deníku zapisovat.
5. Objednatel, nebo jím pověřená osoba vykonávající funkci technického dozoru stavebníka, je povinen se vyjadřovat k zápisům ve stavebním deníku učiněným zhotovitelem nejpozději do 5 dnů ode dne vzniku zápisu, jinak se má za to, že s uvedeným zápisem souhlasí.
6. Nesouhlasí-li zhotovitel se zápisem, který učinil do stavebního deníku objednatel nebo jím pověřená osoba vykonávající funkci technického dozoru, případně osoba vykonávající funkci autorského dozoru, musí k tomuto zápisu připojit svoje stanovisko nejpozději do 5 dnů, jinak se má za to, že se zápisem souhlasí.
7. V případě neočekávaných událostí nebo okolností majících zvláštní význam pro další postup stavby, pořizuje zhotovitel i příslušnou fotodokumentaci, která se stane součástí stavebního deníku.
8. Stavební deník musí mít číslované listy a nesmí v něm být vynechána volná místa.
9. Zápisy do stavebního deníku musí být prováděny čitelně a musí být vždy k nadepsanému jménu a funkci podepsány osobou, která příslušný zápis učinila.
10. Zápisy ve stavebním deníku se nepovažují za změnu smlouvy, ale slouží jako podklad pro vypracování příslušných dodatků smlouvy.

Čl. XII Odpovědnost za vady, smluvní pokuty, záruční doba

1. Zhotovitel odpovídá za vady, jež má dílo v době jeho předání a převzetí a dále odpovídá za vady díla zjištěné po celou dobu záruční lhůty (záruka za jakost).
2. Zhotovitel poskytne objednateli záruku za jakost díla v délce 60 měsíců ode dne předání a převzetí díla. V případě, že součástí díla je výsadba zeleně, poskytne zhotovitel na tuto část plnění záruku v délce 36 měsíců ode dne předání a převzetí díla. Minimálně po tuto dobu zodpovídá zhotovitel za to, že dílo bude způsobilé k obvyklému účelu, zachová si touto smlouvou stanovené vlastnosti a bude odpovídat požadavkům platných právních předpisů a norem.
3. Po dobu záruky za jakost se zhotovitel zavazuje bezplatně odstranit vady uplatněné objednatelem bezodkladně, nejpozději však do 30 kalendářních dnů od doručení reklamace, pokud se smluvní strany nedohodnou jinak. Na odstraněné vady se rovněž vztahuje záruka v délce dle předchozího odstavce tohoto článku od doby jejich odstranění.
4. Zhotovitel neodpovídá za vady díla, které byly způsobeny objednatelem, třetí osobou nebo vyšší mocí, případně běžným opotřebením.
5. Zhotovitel neodpovídá za vady díla, jestliže tyto vady byly způsobeny použitím věcí předaných mu ke zpracování objednatelem v případě, že zhotovitel ani při vynaložení odborné péče nevhodnost těchto věcí nemohl zjistit nebo na ně upozornil a objednatel na jejich použití trval.

6. Zhotovitel rovněž neodpovídá za vady způsobené dodržáním nevhodných pokynů daných mu objednatelem, jestliže zhotovitel na nevhodnost těchto pokynů písemně upozornil a objednatel na jejich dodržení trval nebo jestli zhotovitel tuto nevhodnost ani při vynaložení odborné péče nemohl zjistit.
7. Nebyla-li do okamžiku, kdy objednatel uplatnil vady díla zaplacená cena za dílo, není jí povinen objednatel zaplatit do doby odstranění uplatněných vad, ledaže by zhotovitel prokázal, že reklamace nebyla oprávněná.
8. Odstranění vad a nedodělků bude potvrzeno zápisem o jejich odstranění podepsaným zástupci smluvních stran.
9. Zhotovitel se zavazuje při provádění díla dodržet vytyčenou vlastnickou hranici pozemků určených ke stavbě dle projektové dokumentace pro provádění stavby. O vadu díla se jedná v případě, že při kontrolním zaměření stavby pro potřeby udělení kolaudačního souhlasu bude zjištěno, že zhotovitel vytyčenou vlastnickou hranici nedodržel a že se stavba nachází na pozemcích sousedních vlastníků. V takovém případě je zhotovitel povinen uhradit objednateli veškeré náklady související s výkupy takto zastavěných pozemků včetně vyhotovení geometrických plánů a veškeré další náklady související s odstraněním této vady, jakož i případné škody, které objednateli nebo třetím osobám tímto vzniknou.
10. V případě, že se jedná o vadu typu havárie, jež může zapříčinit vznik dodatečných škod, je zhotovitel povinen započít s odstraňováním vady neprodleně tak, aby nedocházelo ke vzniku dalších škod.
11. Pokud činnostmi zhotovitele dojde ke způsobení škody objednateli nebo třetím osobám z titulu opomenutí, nedbalosti nebo neplněním podmínek vyplývajících ze zákona, technických nebo jiných norem nebo vyplývajících z této smlouvy je zhotovitel povinen bez zbytečného odkladu tuto škodu odstranit a není-li to možné, tak finančně uhradit. Veškeré náklady s tím spojené nese zhotovitel. Zhotovitel odpovídá i za škodu na díle způsobenou činnostmi těch, kteří pro něj dílo provádějí.
12. Zhotovitel odpovídá též za škodu způsobenou okolnostmi, které mají původ v povaze strojů, přístrojů nebo jiných věcí, které zhotovitel použil nebo hodlal použít při provádění díla.
13. Záruční lhůta neběží po dobu, po kterou objednatel nemohl předmět díla užívat pro vady díla, za které zhotovitel odpovídá.
14. Zhotovitel odpovídá objektivně za vady, které mělo dílo v době předání. Tyto vady mohou být zjevné nebo skryté. Objednatel je povinen provést kontrolu předmětu díla, co nejdříve po předání, při této kontrole by měl odhalit všechny zjevné vady díla
15. Pokud při nesplnění termínu dokončení díla a termínu předání a převzetí díla z důvodů na straně zhotovitele nebudou objednateli proplaceny zcela nebo zčásti náklady na dílo z prostředků *EU(PRV)*, zavazuje se zhotovitel objednateli uhradit do 30 kalendářních dnů vzniklou škodu.
16. Zhotovitel se zavazuje uhradit smluvní pokutu ve výši 0,02 % z celkové ceny díla bez DPH za každý i započatý kalendářní den prodlení s termínem zahájení prací dle této smlouvy.
17. Zhotovitel se zavazuje uhradit smluvní pokutu ve výši 0,03 % z celkové ceny díla bez DPH za každý i započatý kalendářní den prodlení s dílčími termíny jednotlivých fází stavby dle této smlouvy.
18. Zhotovitel se zavazuje uhradit smluvní pokutu ve výši 0,05 % z celkové ceny díla bez DPH za každý i započatý kalendářní den prodlení s předáním dokončeného díla dle této smlouvy.

19. V případě, kdy předávané dílo bude obsahovat vady a nedodělky, se zhotovitel zavazuje uhradit smluvní pokutu ve výši 0,05 % z celkové ceny díla bez DPH za každý i započatý kalendářní den prodlení se sjednaným termínem odstranění vad a nedodělků.
20. Pokud zhotovitel neodstraní objednatelům uplatněnou vadu díla ve sjednaném termínu, je povinen zaplatit objednateli smluvní pokutu ve výši 0,05 % z celkové ceny díla bez DPH, za každou uplatněnou vadu.
21. Za porušení povinnosti mlčenlivosti dle této smlouvy je zhotovitel povinen zaplatit objednateli smluvní pokutu ve výši 100.000,- Kč, a to za každý jednotlivý případ porušení povinnosti.
22. Za prodlení s uvedením staveniště do původního stavu oproti dohodnutému harmonogramu zaplatí zhotovitel objednateli smluvní pokutu ve výši 0,03% z celkové ceny díla bez DPH za každý i započatý den prodlení
23. Pokud zhotovitel poruší povinnosti vyplývající z ustanovení čl. VII bod 1, je povinen uhradit objednateli smluvní pokutu ve výši 1000Kč za každé jednotlivé porušení povinností.
24. Pokud zhotovitel poruší povinnosti vyplývající z ustanovení čl. VII bod 11, je povinen uhradit objednateli smluvní pokutu ve výši 1000Kč za každé jednotlivé porušení povinností.
25. Pokud zhotovitel poruší povinnosti vyplývající z ustanovení čl. VII bod 19, je povinen uhradit objednateli smluvní pokutu ve výši 1000Kč za každé jednotlivé porušení povinností.
26. Pokud zhotovitel poruší povinnosti vyplývající z ustanovení čl. VII bod 2, je povinen uhradit objednateli smluvní pokutu ve výši 5000Kč za každé jednotlivé porušení povinností.
27. Pokud zhotovitel poruší povinnosti vyplývající z ustanovení čl. VII bod 17, je povinen uhradit objednateli smluvní pokutu ve výši 5000Kč za každé jednotlivé porušení povinností.
28. Pokud zhotovitel poruší povinnosti vyplývající z ustanovení čl. VII bod 18, je povinen uhradit objednateli smluvní pokutu ve výši 5000Kč za každé jednotlivé porušení povinností.
29. Pokud zhotovitel poruší povinnost vyplývající z ustanovení čl. VII bod 20, je povinen uhradit objednateli smluvní pokutu ve výši 5000Kč za každé jednotlivé porušení povinností.
30. Pokud zhotovitel nevyzve objednatele ke kontrole a prověření prací dle čl. IX bod 11, je povinen zaplatit objednateli smluvní pokutu ve výši 5000Kč, a to za každé jednotlivé porušení povinností.
31. Všechny výše uvedené smluvní pokuty jsou splatné do 10 kalendářních dnů od doručení jejího vyúčtování zhotoviteli. Smluvní pokuty lze uložit opakovaně za každý jednotlivý případ porušení povinností. Ujednáním o smluvní pokutě není dotčeno právo stran na náhradu škody v plné výši a věřitel je oprávněn domáhat se náhrady škody v plné výši, i když přesahuje výši smluvní pokuty.
32. Bude-li ze strany zhotovitele porušena povinnost, která je stanovena právními předpisy nebo touto smlouvou a objednatel učiní nebo opomene učinit v důsledku porušení takové povinnosti následné činnosti, v jejichž důsledku bude sankcionován ze strany orgánů veřejné správy je zhotovitel povinen tuto částku jako vzniklou škodu objednateli nahradit, pokud nebyla způsobena zcela či zčásti v důsledku jednání či opomenutí

objednatele nebo pokud na možné porušení předpisů zhotovitel objednatele předem neupozornil.

33. Žádná ze smluvních stran nemá povinnost nahradit škodu způsobenou porušením svých povinností vyplývajících z této smlouvy a není v prodlení, bránila-li jí v jejich splnění některá z překážek vylučujících povinnost k náhradě škody ve smyslu § 2913 odst. 2 občanského zákoníku.

Čl. XIII Ukončení smlouvy

1. Objednatel si vyhrazuje právo na odstoupení od smlouvy v případě, že zhotovitel bude v prodlení s plněním smlouvy z důvodů na straně zhotovitele delším než 30 kalendářních dnů, nebo pokud bude provádět dílo nekvalitně v rozporu s platnými právními předpisy nebo smlouvou.
2. Objednatel je od této smlouvy oprávněn odstoupit bez jakýchkoliv sankcí, pokud mu nebude schválena částka ze státního rozpočtu, nebo dotace z PRV 2014-2020, která je potřebná k úhradě za plnění poskytované podle této smlouvy.
3. Objednatel je dále oprávněn odstoupit od této smlouvy:
 - a. v případě, že probíhá insolvenční řízení proti majetku zhotovitele, v němž bylo vydáno rozhodnutí o úpadku nebo byl konkurs zrušen proto, že majetek zhotovitele byl zcela nepostačující, nebo zhotovitel vstoupí do likvidace;
 - b. v případě podstatného porušení této smlouvy zhotovitelem, zejména v případě:
 - i. prodlení s řádným zahájením prací, předáním dílčího plnění či zhotovením díla, po dobu delší než 30 kalendářních dnů,
 - ii. prodlení s řádným protokolárním předáním díla delším než 30 kalendářních dnů,
 - iii. neoprávněného zastavení či přerušení prací na díle na dobu delší než 15 kalendářních dnů v rozporu s touto smlouvou,
 - iv. kdy zhotovitel využil k plnění předmětu této smlouvy podzhotovitele v rozporu s nabídkou zhotovitele v rámci zadávacího řízení na Veřejnou zakázku nebo bez předchozího souhlasu objednatele,
 - v. kdy vyjde najevo, že zhotovitel uvedl v rámci zadávacího řízení nepravdivé či zkreslené informace, které by měly zřejmý vliv na výběr zhotovitele pro uzavření této smlouvy
 - vi. jiného porušení povinnosti dle této smlouvy, které nebude odstraněno ani v dostatečně přiměřené lhůtě 14 kalendářních dnů.
4. Odstoupení od této smlouvy musí být učiněno písemným oznámením o odstoupení od této smlouvy druhé straně, účinky odstoupení nastávají dnem doručení oznámení druhé smluvní straně. V pochybnostech se má za to, že odstoupení odeslané s využitím provozovatele poštovních služeb bylo doručeno do 3 pracovních dnů od jeho odeslání v poštovní zásilce s dodejkou. Odstoupení od této smlouvy může být učiněno i prostřednictvím datové schránky podle zákona č. 300/2008 Sb., o elektronických úkonech a autorizované konverzi dokumentů, ve znění pozdějších předpisů.
5. V případě zániku účinnosti této smlouvy odstoupením je zhotovitel povinen okamžitě opustit staveniště a vyklidit zařízení staveniště nejpozději do 15 dnů od účinnosti odstoupení, nedohodnou-li se strany jinak. Zhotovitel je v takovém případě povinen učinit veškerá potřebná opatření k tomu, aby zabránil vzniku škody hrozící objednateli v důsledku ukončení činností zhotovitele a o těchto opatřeních objednatel

bezprostředně informovat. V opačném případě odpovídá zhotovitel za škodu způsobenou v důsledku porušení této povinnosti. Objednatel se zavazuje převzít a zhotovitel se zavazuje předat dosud provedené práce i nedokončené dodávky do 5 kalendářních dnů ode dne účinnosti odstoupení od této smlouvy. O takovém předání a převzetí bude pořízen oběma stranami zápis s náležitostmi protokolu o předání a převzetí díla, tj. bude v něm podrobně popsán stav rozpracovanosti díla, provedeno jeho ohodnocení, vymezeny vady a nedodělky a sjednán způsob jejich odstranění. Objednatel má v případě odstoupení od této smlouvy i u odstranitelných vad právo požadovat slevu z ceny, namísto odstranění takových vad.

6. Objednatel je oprávněn tuto smlouvu vypovědět i bez uvedení důvodu na základě písemné výpovědi. Výpovědní doba činí 1 kalendářní měsíc a počíná běžet od prvního dne kalendářního měsíce následujícího po doručení výpovědi druhé straně.

Čl.XIV Povinnost mlčenlivosti a ochrana informací

1. Zhotovitel se zavazuje během plnění této smlouvy i po ukončení její účinnosti zachovávat mlčenlivost o všech skutečnostech, které se dozví od objednatele v souvislosti s jejím plněním, a to zejména ohledně veškerých informací, dokumentů nebo materiálů dodaných objednatelem nebo od objednatele přijatých v jakékoli formě, především ohledně obchodního tajemství ve smyslu § 504 občanského zákoníku a důvěrných informací ve smyslu § 1730 občanského zákoníku (dále jen „Důvěrné informace“). Tím není dotčena možnost zhotovitele uvádět činnost podle této smlouvy jako svou referenci ve svých nabídkách v zákonem stanoveném rozsahu, popřípadě rozsahu stanoveném zadavatelem či organizátorem konkrétního výběrového nebo zadávacího řízení.
2. Zhotovitel se zavazuje věnovat Důvěrným informacím stejnou ochranu, péči a pozornost, jakou věnuje svým vlastním důvěrným informacím a zavazuje se, že bez výslovného písemného souhlasu objednatele zejména Důvěrné informace nesdělí, neposkytne nebo neumožní získat Důvěrné informace žádné třetí osobě ani subjektu.
3. Zhotovitel se zavazuje, že pokud v souvislosti s realizací této smlouvy při plnění svých povinností přijdou jeho pověřeni zaměstnanci do styku s osobními nebo citlivými údaji ve smyslu nařízení Evropského parlamentu a Rady EU 2016/679 („GDPR“) a zákona č. 101/2000 Sb., o ochraně osobních údajů, ve znění pozdějších předpisů, učiní veškerá opatření, aby nedošlo k neoprávněnému nebo nahodilému přístupu k těmto údajům, k jejich změně, zničení či ztrátě, neoprávněným přenosům, k jejich jinému neoprávněnému zpracování, jakož aby i jinak neporušil tento zákon. Zhotovitel nese plnou odpovědnost a právní důsledky za případné porušení zákona z jeho strany.
4. Zhotovitel se zavazuje uhradit objednateli či třetí straně, kterou porušením povinnosti mlčenlivosti nebo jiné své povinnosti v tomto článku uvedené poškodí, veškeré škody tímto porušením způsobené. Povinnosti zhotovitele vyplývající z ustanovení příslušných právních předpisů o ochraně utajovaných informací nejsou ustanoveními tohoto článku dotčeny.

Čl. XV Licenční ujednání

1. Vzhledem k tomu, že součástí plnění zhotovitele dle této smlouvy je i plnění, které může naplňovat znaky autorského díla ve smyslu zákona č. 121/2000 Sb., o právu autorském, o právech souvisejících s právem autorským a o změně některých zákonů, ve znění pozdějších předpisů, či předmětu chráněného průmyslovým vlastnictvím (dále jen „předmět ochrany“), je k těmto součástem plnění poskytována licence za podmínek sjednaných v této smlouvě.
2. Zhotovitel prohlašuje, že je oprávněn vykonávat svým jménem a na svůj účet majetková práva k předmětu ochrany a že je oprávněn k jeho užití udělit objednateli licenci.
3. Zhotovitel poskytuje objednateli nevýhradní oprávnění ke všem v úvahu přicházejícím způsobům užití předmětu ochrany a bez jakéhokoli omezení, to i v případě, pověřil-li zhotovitel provedením díla jinou osobu (podzhotovitele), a to zejména pokud jde o územní, časový nebo množstevní rozsah užití.
4. Odměna za poskytnutí této licence je zahrnuta v ceně díla dle této smlouvy.
5. Objednatel je oprávněn práva tvořící součást licence zcela nebo zčásti jako podlicenci poskytnout třetí osobě.
6. Objednatel je oprávněn předmět ochrany upravit či jinak měnit, a to bez souhlasu zhotovitele.

Čl. XVI Zvláštní ujednání

1. Realizace díla, termíny zahájení a dokončení díla, jsou závislé na výši finančních prostředků přidělených objednateli ze státního rozpočtu na investice pro příslušný kalendářní rok, nebo přiznání dotace z PRV 2014-2020.
2. Pověřil-li zhotovitel provedením části díla jinou osobu (podzhotovitele), má zhotovitel odpovědnost, jako by dílo prováděl sám.
3. Plnění poddodávkou nad rámec uvedený v nabídce zhotovitele na veřejnou zakázku, která je předmětem této smlouvy, musí být předem s objednatelem projednáno, odsouhlaseno. Zhotovitel je povinen ve všech podzhotovitelských smlouvách zajistit závazek podzhotovitelů poskytnout subjektům provádějícím audit a kontrolu, nezbytné informace týkající se podzhotovitelských činností. V případě porušení tohoto ustanovení není objednatel povinen uhradit práce provedené podzhotovitelem.
4. Každá změna podzhotovitele musí být předem s objednatelem projednána a odsouhlasena.
5. Ke změně podzhotovitelů či dalších osob, jejichž prostřednictvím zhotovitel prokazoval jakoukoliv část kvalifikace v zadávacím řízení vedoucí k uzavření této smlouvy, je zhotovitel oprávněn po písemném odsouhlasení ze strany objednatele a za předpokladu, že každý náhradní podzhotovitel či osoba bude splňovat požadovanou část kvalifikace jako podzhotovitel či osoba předchozí, a to ve stejném nebo větším rozsahu. Nový podzhotovitel musí splňovat kvalifikaci minimálně v rozsahu, v jakém byla prokázána v zadávacím řízení
6. Přerušování provádění díla mohou provést zástupci objednatele i zhotovitele oprávnění podepsat tuto smlouvu a její dodatky. Přerušit provádění díla může v odůvodněných případech také technický dozor. Důsledky přerušování provádění díla se řídí příslušnými ustanoveními občanského zákoníku.

7. V případě, že objednatel převede řádně zhotovené a převzaté dílo na další subjekt, je zhotovitel povinen ve vztahu k tomuto dalšímu subjektu plnit veškeré závazky, které pro něj z této smlouvy vyplývají, zejména závazky týkající se záruční doby, záruky na jakost a uplatnění a odstranění vad díla. Zhotovitel tímto souhlasí s přechodem uvedených práv objednatele na nového vlastníka stavby.
8. S výjimkou předchozího je možnost postoupení pohledávek, práv či povinností z této smlouvy na třetí stranu vyloučena, pokud se smluvní strany písemně nedohodnou jinak.
9. Stane-li se některé ustanovení této smlouvy neplatné či neúčinné, nedotýká se to ostatních ustanovení této smlouvy, která zůstávají platná a účinná. Smluvní strany se v tomto případě zavazují dohodou nahradit ustanovení neplatné/neúčinné novým ustanovením platným/účinným, které nejlépe odpovídá původně zamýšlenému ekonomickému účelu ustanovení neplatného/neúčinného. Do té doby platí odpovídající úprava obecně závazných právních předpisů České republiky
10. Vyskytnou-li se události, které jedné nebo oběma smluvním stranám částečně nebo úplně znemožní plnění jejich povinností podle této smlouvy, jsou povinny se o tomto bez zbytečného odkladu informovat a společně podniknout kroky k jejich překonání. Nesplnění této povinnosti zakládá právo na náhradu škody pro stranu, která se porušení této smlouvy v tomto bodě nedopustila.
11. Objednatel je oprávněn v průběhu stavby požadovat po zhotoviteli umožnění kontroly konstrukčních vrstev třetími osobami. V případě zjištěných nedostatků je zhotovitel povinen zajistit nápravu zjištěného stavu.
12. Na provedení díla se bude podílet podzhotovitel zhotovitele: Daniel Vaněk

Čl. XVII Nepodstatné změny závazku

1. Objednatel si vyhrazuje právo kdykoliv v průběhu plnění předmětu smlouvy bez uvedení důvodu snížit nebo zvýšit druh a rozsah jednotlivých prací či dodávek.
2. V případě, že objednatel bude požadovat práce, dodávky nad rámec rozsahu díla, případně omezení rozsahu díla, nebo při realizaci díla budou zjištěny skutečnosti, které nebyly v době podpisu této smlouvy známy nebo při realizaci díla budou zjištěny skutečnosti odlišné od skutečností uvedené v příslušné projektové dokumentaci předané objednatelem a smluvní strany tyto skutečnosti nemohly předvídat, jsou smluvní strany povinny řešit otázku výše ceny a případnou změnu doby plnění.
3. O jakýchkoli nepodstatných změnách závazku ze smlouvy musí být předem mezi objednatelem a zhotovitelem uzavřena samostatná písemná smlouva (dodatek k této smlouvě) s ujednáním o ceně a vlivu na termín předání díla dle této smlouvy. Písemný dodatek ke smlouvě bude uzavřen v souladu s obecně závaznými právními předpisy.
4. Objednatel bude zhotovitelem vždy předem informován o navrhované nepodstatné změně závazku ze smlouvy (méněpráce, vícepráce). Zhotovitel není oprávněn začít s realizací nepodstatných změn závazku ze smlouvy předtím, než je objednatel písemně odsouhlasí včetně jejich ceny.
5. Pokud zhotovitel provede nepodstatné změny závazku ze smlouvy bez písemného souhlasu objednatele a písemné smlouvy (dodatku ke smlouvě o dílo) uzavřené s objednatelem, má objednatel právo odmítnout jejich úhradu.

6. V případě nepodstatných změn díla (vícepráce, méněpráce) se k ocenění těchto prací užije cen uvedených v nabídkovém rozpočtu, který je součástí této smlouvy jako její příloha č.2.
7. V případě víceprací, které nejsou uvedeny v nabídkovém rozpočtu, se stanoví tzv. odvozená cena. Tato cena bude stanovena jako součin aktuální ceníkové ceny URS nové položky x (celková nabídková cena díla dle SoD : celková předpokládaná cena díla dle ceníku URS).
8. Bez ohledu na předchozí ustanovení budou nepodstatné změny závazku ze smlouvy (víceprací či méněprací) vždy řešeny v souladu se ZZVZ (§222).
9. Součástí veškerých případných nepodstatných změn závazku ze smlouvy bude položkový nabídkový rozpočet, a to i v elektronické podobě ve formátu unixml (specifikace na www.unixml.cz) pro každou stavbu (stavební objekt) zvlášť.

Čl. XVIII Závěrečná ustanovení

1. Práva a povinnosti smluvních stran touto smlouvou výslovně neupravené se řídí občanským zákoníkem.
2. V případě změny podmínek poskytování dotací z programu PRV, které by měly vliv na některá ustanovení této smlouvy, je objednatel oprávněn požadovat po zhotoviteli uzavření dodatku k této smlouvě.
3. Smluvní strany berou na vědomí, že tato smlouva, včetně jejích případných změn a dodatků, bude uveřejněna podle zákona č. 340/2015 Sb., o zvláštních podmínkách účinnosti některých smluv, uveřejňování těchto smluv a o registru smluv (zákon o registru smluv) v registru smluv, vyjma údajů, které požívají ochrany dle zvláštních zákonů, zejména osobní a citlivé údaje a obchodní tajemství. Smluvní strany se dále dohodly, že tuto smlouvu zašle správci registru smluv k uveřejnění prostřednictvím registru smluv objednatel.
4. Smluvní strany berou na vědomí a souhlasí s tím, že tato smlouva, včetně jejích případných změn, bude zveřejněna na základě zákona č. 106/1999 Sb., o svobodném přístupu k informacím, ve znění pozdějších předpisů, vyjma informací uvedených v § 7 – § 11 zákona. Veškeré údaje, které požívají ochrany dle zvláštních zákonů, zejména osobní a citlivé údaje, obchodní tajemství, aj. budou anonymizovány.
5. Ustanovení smlouvy je možno měnit nebo zrušit pouze písemnou formou –dodatku podepsaným oprávněnými zástupci obou smluvních stran. Ukončením účinnosti této smlouvy nejsou dotčena ustanovení smlouvy týkající se převodu vlastnického práva, nároků z odpovědnosti za vady a ze záruky za jakost, nároků z odpovědnosti za škodu a nároků ze smluvních pokut, ustanovení o povinnosti mlčenlivosti a ochraně informací, ani další ustanovení a nároky, z jejichž povahy vyplývá, že mají trvat i po zániku této smlouvy.
6. **Smlouva nabývá platnosti dnem podpisu smluvních stran a účinnosti dnem zaregistrování Žádosti o dotaci z Programu rozvoje venkova 2014-2020 poté, co smlouva byla uveřejněna v registru smluv.**
7. V případě, že objednatel z důvodu nesplnění podmínek pro udělení dotace z Programu rozvoje venkova 2014-2020 nebo z důvodu nepředvídané události nezaregistruje Žádost o dotaci z Programu rozvoje venkova 2014-2020, avšak objednateli se podaří zajistit jiný zdroj financování (finanční prostředky na úhradu díla), a to ve lhůtě do 2 let ode dne uzavření této smlouvy, tak tato smlouva nabývá platnosti dnem podpisu

smluvních stran a účinnosti dnem, kdy bude zhotoviteli doručeno písemné prohlášení objednatele o zajištění jiného zdroje financování poté, co byla tato smlouva uveřejněna v registru smluv. Písemné prohlášení objednatele dle předchozí věty může obsahovat výzvu k zahájení plnění. V případě změny financování díla smluvní strany uzavřou dodatek této smlouvy, kterým se mění práva a povinnosti, které vyplývaly z financování ze zdrojů PRV. Pokud nebude uvedené písemné prohlášení objednatele doručeno dodavateli ve lhůtě dvou let ode dne uzavření předmětné smlouvy o dílo, platnost předmětné smlouvy o dílo zanikne.

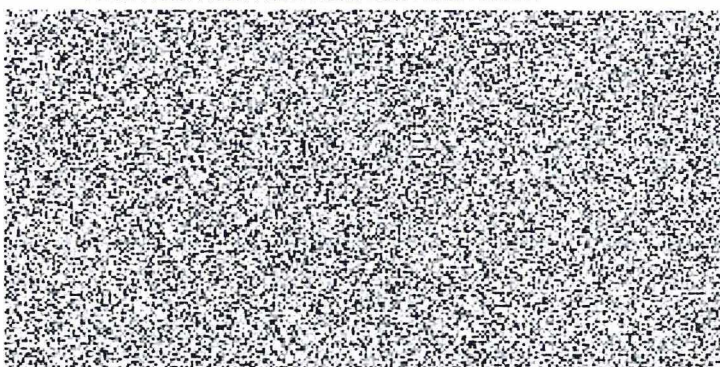
8. Nedílnou součástí smlouvy tvoří tyto přílohy:
 - a. Přílohou č. 1 této smlouvy je specifikace díla a závazný harmonogram postupu prací.
 - b. Přílohou č. 2 této smlouvy je nabídkový rozpočet zhotovitele včetně závazných jednotkových cen (oceněný soupis stavebních prací, dodávek a služeb s výkazem výměr).
9. Nedílnou součástí smlouvy jsou i údaje touto smlouvou neupravené a obsažené v:
 - a. zadávací dokumentaci;
 - b. nabídce zhotovitele
10. Smluvní strany po jejím přečtení prohlašují, že tato smlouva byla sepsána na základě pravdivých údajů, nebyla ujednána v tísní ani za jinak jednostranně nevýhodných podmínek.
11. Zhotovitel ke dni podpisu této smlouvy prohlašuje, že není v úpadku dle platného a účinného insolvenčního zákona ani v likvidaci, a zavazuje se udržovat toto prohlášení v pravdivosti a objednatele bezodkladně informovat o všech skutečnostech, které mohou mít dopad na pravdivost, úplnost nebo přesnost předmětného prohlášení a o změnách v jeho kvalifikaci, kterou prokázal v rámci své nabídky na plnění Veřejné zakázky.
12. V případě jakéhokoliv rozporu mezi zněním přílohy a vlastní smlouvy má přednost znění smlouvy.
13. Smluvní strany jsou povinny dodržovat ustanovení zákona č. 101/2000 Sb., o ochraně osobních údajů, ve znění pozdějších předpisů, zákona č. 106/1999 Sb., o svobodném přístupu k informacím, ve znění pozdějších předpisů,

v Děčíně dne 12.9.2019

v Praze dne 11.9.2019

.....
Ing. Jitka Blehová,
vedoucí Pobočky Děčín

objednatel

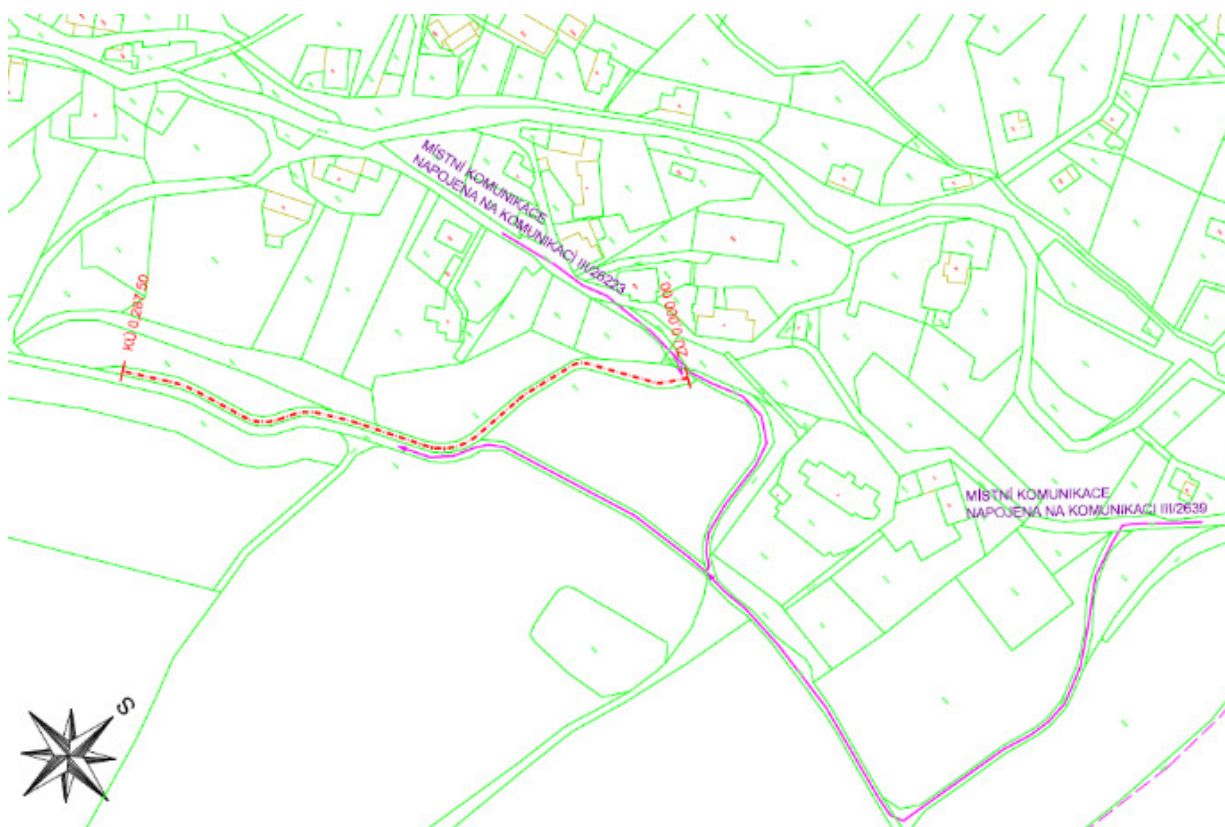


SPECIFIKACE PŘEDMĚTU DÍLA:

Jedná se o realizaci vodohospodářského opatření k odvádění povrchových vod z území OP1N – odvodňovací příkop, který má za cíl chránit zástavbu obce proti přívalovým srážkám.

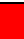







Příkop je rozdělen do dvou částí:
km 0,000 – 0,036 Zpevněný příkop
km 0,036 – 0,287 50 Zatravněný příkop

Celková délka rekonstruovaného odvodňovacího příkopu je 287,50 m.
celková trvale dotčená plocha – 525,00 m²
celkový dočasný zábor stavby – 436,00 m²
celková délka příkopu – 287,50 m
délka zpevněného příkopu (kamenný dlažba tl. 20 cm) – 36,00 m
průtočná kapacita zpevněného příkopu – 0,94 m³/s
délka zatravněného příkopu – 251,50 m
průtočná kapacita zatravněného příkopu – 0,59 m³/s
kácení stromů – 19 ks kmenů
mýcení křovin – 428,00 m²
výsadba keřů – 1079 ks



OP 1 v k.ú. Markvartice – HARMONOGRAM

STAVBY

Číslo týdne									
týden od - do	9.3.2020	18.3.2020					31.7.2020	2.9.2020	
Technologie									
Převzetí staveniště									
Zahájení stavebních prací									
Výstavba									
Dokončení stavebních prací									
Předání stavby									

REKAPITULACE STAVBY

Kód: 15_390

Stavba: Markvartice - SO4 - Rekonstrukce a zkapacitnění odvodňovacího příkopu OP1 zaústěného do horské vpusti

KSO:
Místo: Markvartice

CC-CZ:
Datum: 14. 5. 2019

Zadavatel:
ČR -SPÚ,Krajský pozemkový úřad pro Ústecký kraj

IČ:
DIČ:

Uchazeč:
TIRAST s.r.o.

IČ: 02072530
DIČ: CZ02072530

Projektant:


IČ:
DIČ:

Zpracovatel:

IČ:
DIČ:

Poznámka:

Soupis prací je sestaven s využitím Cenové soustavy ÚRS. Položky, které pochází z této cenové soustavy, jsou ve sloupci 'Cenová soustava' označeny popisem 'CS ÚRS' a úrovní příslušného kalendářního pololetí. Veškeré další informace vymezující popis a podmínky použití těchto položek z Cenové soustavy, které nejsou uvedeny přímo v soupisu prací, jsou neomezeně dálkově k dispozici na www.cs-urs.cz, sekce Cenové a technické podmínky.

Cena bez DPH

973 000,00

	Sazba daně	Základ daně	Výše daně
DPH základní	21,00%	973 000,00	204 330,00
snížená	15,00%	0,00	0,00

Cena s DPH

v

CZK

1 177 330,00

REKAPITULACE OBJEKTŮ STAVBY A SOUPISŮ PRACÍ

Kód: 15_390

Stavba: Markvartice - SO4 - Rekonstrukce a zkapacitnění odvodňovacího příkopu OP1 zaústěného do horské vpusti

Místo: Markvartice

Datum: 14. 5. 2019

Zadavatel: ČR -SPÚ,Krajský pozemkový úřad pro Ústecký kraj

Projektant: 

Uchazeč: TIRAST s.r.o.

Zpracovatel:

Kód	Popis	Cena bez DPH [CZK]	Cena s DPH [CZK]	Typ
Náklady stavby celkem		973 000,00	1 177 330,00	
SO4	Rekonstrukce zkapacitnění odvodňovacího příkopu OP1 zaústěného do horské vpusti	749 983,10	907 479,54	STA
01	Náhradní výsadba	177 009,18	214 181,11	STA
VON	Vedlejší a ostatní náklady	46 007,73	55 669,35	STA

KRYCÍ LIST SOUPISU PRACÍ

Stavba:

Markvartice - SO4 - Rekonstrukce a zkapacitnění odvodňovacího příkopu OP1 zaústěného do horské vpusti

Objekt:

SO4 - Rekonstrukce zkapacitnění odvodňovacího příkopu OP1 zaústěného do horské vpusti

KSO:

Místo: Markvartice

CC-CZ:

Datum: 14. 5. 2019

Zadavatel:

ČR -SPÚ,Krajský pozemkový úřad pro Ústecký kraj

IČ:

DIČ:

Uchazeč:

TIRAST s.r.o.

IČ: 02072530

DIČ: CZ02072530

Projektant:

AZ 

IČ:

DIČ:

Zpracovatel:

IČ:

DIČ:

Poznámka:

Cena bez DPH

749 983,10

	Základ daně	Sazba daně	Výše daně
D			
P základní	749 983,10	21,00%	157 496,45
H snížená	0,00	15,00%	0,00

Cena s DPH

v CZK

907 479,54

REKAPITULACE ČLENĚNÍ SOUPISU PRACÍ

Stavba

:

Markvartice - SO4 - Rekonstrukce a zkapacitnění odvodňovacího příkopu OP1 zaústěného do horské vpusti

Objekt

:

SO4 - Rekonstrukce zkapacitnění odvodňovacího příkopu OP1 zaústěného do horské vpusti

Místo: Markvartice

Datum: 14. 5. 2019

Zadavatel: ČR -SPÚ,Krajský pozemkový úřad pro Ústecký kraj

Projektant: 

Uchazeč: TIRAST s.r.o.

Zpracovatel:

Kód dílu - Popis

Cena celkem [CZK]

Náklady stavby celkem

749 983,10

HSV - Práce a dodávky HSV

718 157,09

1 - Zemní práce

349 086,48

2 - Zakládání

40 025,07

3 - Svislé a kompletní konstrukce

80 459,18

4 - Vodorovné konstrukce

147 314,70

5 - Komunikace pozemní

15 042,42

8 - Trubní vedení

5 369,00

9 - Ostatní konstrukce a práce, bourání

54 696,81

997 - Přesun sutě

10 588,03

998 - Přesun hmot

15 575,40

PSV - Práce a dodávky PSV

31 826,00

715 - Izolace proti chemickým vlivům

26 585,28

783 - Dokončovací práce - nátěry

2 384,84

789 - Povrchové úpravy ocelových konstrukcí a technologických zařízení

2 855,89

SOUPIS PRACÍ

Stavba:

Markvartice - SO4 - Rekonstrukce a zkapacitnění odvodňovacího příkopu OP1 zaústěného do horské vpusti

Objekt:

SO4 - Rekonstrukce zkapacitnění odvodňovacího příkopu OP1 zaústěného do horské vpusti

Místo:

Markvartice

Datum:

14. 5. 2019

Zadavatel:

ČR -SPÚ,Krajský pozemkový úřad pro Ústecký kraj

Projektant:



Uchazeč:

TIRAST s.r.o.

Zpracovatel:

PČ	T yp	Kód	Popis	MJ	Množství	J.cena [CZK]	Cena celkem [CZK]	Cenová soustava
Náklady soupisu celkem							749 983,09500	
D	HSV		Práce a dodávky HSV				718 157,09400	
D	1		Zemní práce				349 086,48200	
1	K	111201101	Odstranění křovin a stromů s odstraněním kořenů průměru kmene do 100 mm do sklonu terénu 1 : 5, při celkové ploše do 1 000 m2	m2	428,00000	35,00000	14 980,00000	CS ÚRS 2019 01
	PSC		<p>Poznámka k souboru cen:</p> <ol style="list-style-type: none"> Cena -1104 lze použít jestliže se odstranění stromů a křovin neprovádí na holo. Cena -1101 je určena i pro: <ol style="list-style-type: none"> odstraňování křovin a stromů o průměru kmene do 100 mm z ploch, jejichž celková výměra je větší než 1 000 m2 při sklonu terénu strmějším než 1 : 5; LTM při jakékoliv celkové ploše jednotlivě přes 30 m2. V ceně jsou započteny i náklady na případné nutné odklizení křovin a stromů na hromady na vzdálenost do 50 m nebo naložení na dopravní prostředek. Průměr kmenů stromů (křovin) se měří 0,15 m nad přilehlým terénem. Množství jednotek se určí samostatně za každý objekt v m2 plochy rovné součtu půdorysných ploch omezených obalovými křivkami korun jednotlivých stromů a křovin, popř. skupin stromů a křovin, jejichž koruny se půdorysně překrývají. Jestliže by byl zmíněný součet ploch větší než půdorysná plocha staveniště, počítá se pouze s plochou staveniště. 					
	VV		190+238		428,00000			
2	K	111201401	Spálení odstraněných křovin a stromů na hromadách průměru kmene do 100 mm pro jakoukoliv plochu	m2	428,00000	6,50000	2 782,00000	CS ÚRS 2019 01

<p>Poznámka k souboru cen:</p> <p>1. V ceně jsou započteny i náklady snesení křovin na hromady, přehrnování, očištění spáleniště, uložení popela a zbytků na hromadu.</p> <p>2. V ceně nejsou započteny náklady na popř. nutné použití kropicího vozu, tyto se oceňují samostatně.</p> <p>3. Množství jednotek se určí samostatně za každý objekt v m2 půdorysné plochy, z níž byly křoviny a stromy shromážděny.</p>								
3	K	112151112	Pokácení stromu směrové v celku s odřezáním kmene a s odvětvením průměru kmene přes 200 do 300 mm	kus	6,00000	350,00000	2 100,00000	CS ÚRS 2019 01
<p>Poznámka k souboru cen:</p> <p>1. V cenách jsou započteny i náklady na odklizení částí kmene a větví na vzdálenost do 20 m se složením na hromady nebo naložením na dopravní prostředek.</p> <p>2. V cenách nejsou započteny náklady na:</p> <p>a) odkornění kmenů, tyto práce se oceňují individuálně,</p> <p>b) odvoz ani uložení na skládku,</p> <p>c) odstranění pařezu.</p> <p>3. Ceny jsou určeny pouze pro pěstební zásahy a rekonstrukce v sadovnických a krajinářských úpravách.</p> <p>4. Průměr pařezu se měří v místě řezu kmene na základě dvojího na sebe kolmého měření a následného zprůměrování naměřených hodnot nejčastěji ve výšce 0,15m. V případě přítomnosti výrazných kořenových náběhů je měření prováděno nad nimi, nejčastěji v rozmezí 0,15-0,45 m nad povrchem stávajícího terénu.</p> <p>5. Stromy o průměru kmene na řezné ploše větší než 1500 mm se oceňují individuálně.</p>								
4	K	112151113	Pokácení stromu směrové v celku s odřezáním kmene a s odvětvením průměru kmene přes 300 do 400 mm	kus	8,00000	1 000,00000	8 000,00000	CS ÚRS 2019 01
<p>Poznámka k souboru cen:</p> <p>1. V cenách jsou započteny i náklady na odklizení částí kmene a větví na vzdálenost do 20 m se složením na hromady nebo naložením na dopravní prostředek.</p> <p>2. V cenách nejsou započteny náklady na:</p> <p>a) odkornění kmenů, tyto práce se oceňují individuálně,</p> <p>b) odvoz ani uložení na skládku,</p> <p>c) odstranění pařezu.</p> <p>3. Ceny jsou určeny pouze pro pěstební zásahy a rekonstrukce v sadovnických a krajinářských úpravách.</p> <p>4. Průměr pařezu se měří v místě řezu kmene na základě dvojího na sebe kolmého měření a následného zprůměrování naměřených hodnot nejčastěji ve výšce 0,15m. V případě přítomnosti výrazných kořenových náběhů je měření prováděno nad nimi, nejčastěji v rozmezí 0,15-0,45 m nad povrchem stávajícího terénu.</p> <p>5. Stromy o průměru kmene na řezné ploše větší než 1500 mm se oceňují individuálně.</p>								
5	K	112151114	Pokácení stromu směrové v celku s odřezáním kmene a s odvětvením průměru kmene přes 400 do 500 mm	kus	3,00000	1 500,00000	4 500,00000	CS ÚRS 2019 01

<p><i>Poznámka k souboru cen:</i></p> <p>1. V cenách jsou započteny i náklady na odklizení částí kmene a větví na vzdálenost do 20 m se složením na hromady nebo naložením na dopravní prostředek.</p> <p>2. V cenách nejsou započteny náklady na:</p> <p>a) odkornění kmenů, tyto práce se oceňují individuálně,</p> <p>b) odvoz ani uložení na skládku,</p> <p>c) odstranění pařezu.</p> <p>3. Ceny jsou určeny pouze pro pěstební zásahy a rekonstrukce v sadovnických a krajinářských úpravách.</p> <p>4. Průměr pařezu se měří v místě řezu kmene na základě dvojího na sebe kolmého měření a následného zprůměrování naměřených hodnot nejčastěji ve výšce 0,15m. V případě přítomnosti výrazných kořenových náběhů je měření prováděno nad nimi, nejčastěji v rozmezí 0,15-0,45 m nad povrchem stávajícího terénu.</p> <p>5. Stromy o průměru kmene na řezné ploše větší než 1500 mm se oceňují individuálně.</p>								
6	K	112151115	Pokácení stromu směrové v celku s odřezáním kmene a s odvětvěním průměru kmene přes 500 do 600 mm	kus	2,00000	2 500,00000	5 000,00000	CS ÚRS 2019 01
<p><i>Poznámka k souboru cen:</i></p> <p>1. V cenách jsou započteny i náklady na odklizení částí kmene a větví na vzdálenost do 20 m se složením na hromady nebo naložením na dopravní prostředek.</p> <p>2. V cenách nejsou započteny náklady na:</p> <p>a) odkornění kmenů, tyto práce se oceňují individuálně,</p> <p>b) odvoz ani uložení na skládku,</p> <p>c) odstranění pařezu.</p> <p>3. Ceny jsou určeny pouze pro pěstební zásahy a rekonstrukce v sadovnických a krajinářských úpravách.</p> <p>4. Průměr pařezu se měří v místě řezu kmene na základě dvojího na sebe kolmého měření a následného zprůměrování naměřených hodnot nejčastěji ve výšce 0,15m. V případě přítomnosti výrazných kořenových náběhů je měření prováděno nad nimi, nejčastěji v rozmezí 0,15-0,45 m nad povrchem stávajícího terénu.</p> <p>5. Stromy o průměru kmene na řezné ploše větší než 1500 mm se oceňují individuálně.</p>								
7	K	112201101	Odstranění pařezů s jejich vykopáním, vytrháním nebo odstřelením, s přesekáním kořenů průměru přes 100 do 300 mm	kus	6,00000	308,00000	1 848,00000	CS ÚRS 2019 01
<p><i>Poznámka k souboru cen:</i></p> <p>1. Ceny lze použít i pro odstranění pařezů ze sesuté zeminy, vývrátů a polomů.</p> <p>2. V ceně jsou započteny i náklady na případné nutné odklizení pařezů na hromady na vzdálenost do 50 m nebo naložení na dopravní prostředek.</p> <p>3. Mají-li se odstraňovat pařezy z pokáceného souvislého lesního porostu, lze počet pařezů stanovit s přihlédnutím k tabulce v příloze č. 1.</p> <p>4. Zásyp jam po pařezech se oceňuje cenami souboru cen 174 20-12 této části katalogu.</p> <p>5. Průměr pařezu se měří v místě řezu kmene na základě dvojího na sebe kolmého měření a následného zprůměrování naměřených hodnot.</p>								
8	K	112201102	Odstranění pařezů s jejich vykopáním, vytrháním nebo odstřelením, s přesekáním kořenů průměru přes 300 do 500 mm	kus	11,00000	535,00000	5 885,00000	CS ÚRS 2019 01

<p>Poznámka k souboru cen:</p> <p>1. Ceny lze použít i pro odstranění pařezů ze sesuté zeminy, vývrátů a polomů. 2. V ceně jsou započteny i náklady na případné nutné odklizení pařezů na hromady na vzdálenost do 50 m nebo naložení na dopravní prostředek. 3. Mají-li se odstraňovat pařezy z pokáceného souvislého lesního porostu, lze počet pařezů stanovit s přihlédnutím k tabulce v příloze č. 1. 4. Zásyp jam po pařezech se oceňuje cenami souboru cen 174 20-12 této části katalogu. 5. Průměr pařezu se měří v místě řezu kmene na základě dvojího na sebe kolmého měření a následného zprůměrování naměřených hodnot.</p>								
9	K	112201103	Odstranění pařezů s jejich vykopáním, vytrháním nebo odstřelením, s přesekáním kořenů průměru přes 500 do 700 mm	kus	2,00000	650,00000	1 300,00000	CS ÚRS 2019 01
<p>Poznámka k souboru cen:</p> <p>1. Ceny lze použít i pro odstranění pařezů ze sesuté zeminy, vývrátů a polomů. 2. V ceně jsou započteny i náklady na případné nutné odklizení pařezů na hromady na vzdálenost do 50 m nebo naložení na dopravní prostředek. 3. Mají-li se odstraňovat pařezy z pokáceného souvislého lesního porostu, lze počet pařezů stanovit s přihlédnutím k tabulce v příloze č. 1. 4. Zásyp jam po pařezech se oceňuje cenami souboru cen 174 20-12 této části katalogu. 5. Průměr pařezu se měří v místě řezu kmene na základě dvojího na sebe kolmého měření a následného zprůměrování naměřených hodnot.</p>								
10	K	121101101	Sejmutí ornice nebo lesní půdy s vodorovným přemístěním na hromady v místě upotřebení nebo na dočasné či trvalé skládky se složením, na vzdálenost do 50 m	m3	43,60000	35,00000	1 526,00000	CS ÚRS 2019 01
<p>Poznámka k souboru cen:</p> <p>1. V cenách jsou započteny i náklady na příp. nutné naložení sejmuté ornice na dopravní prostředek. 2. V cenách nejsou započteny náklady na odstranění nevhodných přímisenin (kamenů, kořenů apod.); tyto práce se ocení individuálně. 3. Množství ornice odebírané ze skládek se do objemu vykopávek pro volbu cen podle množství nezapočítává. Ceny souboru cen 122 . 0-11 Odkopávky a prokopávky nezapažené, se volí pro ornici odebíranou z projektovaných dočasných skládek; a) na staveništi podle součtu objemu ze všech skládek, b) mimo staveniště podle objemu každé skládky zvlášť. 4. Uložení ornice na skládky se oceňuje podle ustanovení v poznámkách č. 1 a 2 k ceně 171 20-1201 Uložení sypání na skládky. Složení ornice na hromady v místě upotřebení se neoceňuje. 5. Odebírá-li se ornice z projektované dočasné skládky, oceňuje se její naložení a přemístění podle čl. 3172 Všeobecných podmínek tohoto katalogu. 6. Přemísťuje-li se ornice na vzdálenost větší než 250 m, vzdálenost 50 m se pro určení vzdálenosti vodorovného přemístění neodečítá a ocení se sejmutí a přemístění bez ohledu na ustanovení pozn. č. 1 takto: a) sejmutí ornice na vzdálenost 50m cenou 121 10-1101; b) naložení příslušnou cenou souboru cen 167 10- . . c) vodorovné přemístění cenami souboru cen 162 . 0- . . Vodorovné přemístění výkopku. 7. Sejmutí podomíčí se oceňuje cenami odkopávek s přihlédnutím k ustanovení čl. 3112 Všeobecných podmínek tohoto katalogu.</p>								
VV		436*0,1		43,60000				
11	K	122201102	Odkopávky a prokopávky nezapažené s přehozením výkopku na vzdálenost do 3 m nebo s naložením na dopravní prostředek v hornině tř. 3 přes 100 do 1 000 m3	m3	349,68000	65,00000	22 729,20000	CS ÚRS 2019 01

			Poznámka k souboru cen: 1. Odkopávky a prokopávky v roubených prostorech se oceňují podle čl. 3116 Všeobecných podmínek tohoto katalogu. 2. Odkopávky a prokopávky ve stržích při lesnicko-technických melioracích (LTM) se oceňují cenami do 100 m3 pro jakýkoliv skutečný objem výkopu; ostatní odkopávky a prokopávky při LTM se oceňují při jakémkoliv objemu výkopu přes 100 m3 cenami přes 100 do 1 000 m3. 3. Ceny lze použít i pro vykopávky odpadových jam. 4. Ceny lze použít i pro sejmutí podorničí. Přitom se přihlíží k ustanovení čl. 3112 Všeobecných podmínek tohoto katalogu.					
	PSC							
	VV		1,0*251,5 "Zatravnovací příkop"			251,50000		
	VV		(1,5*1,0)*3 "stabilizační práh š.1,5"			4,50000		
	VV		(1,3*1,0)*2 "stabilizační práh š.1,3"			2,60000		
	VV		2,53*36,0 "zpevnovací příkop"			91,08000		
	VV		Součet			349,68000		
12	K	122201109	Odkopávky a prokopávky nezapažené s přehozením výkopku na vzdálenost do 3 m nebo s naložením na dopravní prostředek v hornině tř. 3 Příplatek k cenám za lepkavost horniny tř. 3	m3	349,68000	35,00000	12 238,80000	CS ÚRS 2019 01
			Poznámka k souboru cen: 1. Odkopávky a prokopávky v roubených prostorech se oceňují podle čl. 3116 Všeobecných podmínek tohoto katalogu. 2. Odkopávky a prokopávky ve stržích při lesnicko-technických melioracích (LTM) se oceňují cenami do 100 m3 pro jakýkoliv skutečný objem výkopu; ostatní odkopávky a prokopávky při LTM se oceňují při jakémkoliv objemu výkopu přes 100 m3 cenami přes 100 do 1 000 m3. 3. Ceny lze použít i pro vykopávky odpadových jam. 4. Ceny lze použít i pro sejmutí podorničí. Přitom se přihlíží k ustanovení čl. 3112 Všeobecných podmínek tohoto katalogu.					
	PSC							
13	K	131201202	Hloubení zapažených jam a zářezů s urovnáním dna do předepsaného profilu a spádu v hornině tř. 3 přes 100 do 1 000 m3	m3	36,54000	350,00000	12 789,00000	CS ÚRS 2019 01
			Poznámka k souboru cen: 1. V cenách jsou započteny i náklady na případné nutné přemístění výkopku ve výkopišti a na přehození výkopku na přilehlém terénu na vzdálenost do 3 m od okraje jámy nebo naložení na dopravní prostředek. 2. Hloubení zapažených jam hloubky přes 16 m se oceňuje individuálně. 3. Náklady na svislé přemístění výkopku nad 1 m hloubky se určí dle ustanovení článku č. 3161 všeobecných podmínek katalogu. 4. Výpočet objemu vykopávky v pazených prostorách se stanovuje dle přílohy č. 4 tohoto ceníku.					
	PSC							
	VV		4,2*3,0*2,9 "ŽB nádrž"			36,54000		
14	K	151101201	Zřízení pažení stěn výkopu bez rozepření nebo vzepření příložné, hloubky do 4 m	m2	41,76000	82,60000	3 449,37600	CS ÚRS 2019 01
			Poznámka k souboru cen: 1. Ceny nelze použít pro oceňování rozepřeného pažení stěn rýh pro podzemní vedení; toto se oceňuje cenami souboru cen 151 . 0-11 Zřízení pažení a rozepření stěn rýh pro podzemní vedení pro všechny šířky rýh. 2. Plocha mezer mezi pažinami příložného pažení se od plochy příložného pažení neodečítá; nezapažené plochy u pažení zátažného nebo hnaného se od plochy pažení odečítají.					
	PSC							
	VV		(2,9*3,0)*2+(2,9*4,2)*2			41,76000		

15	K	151101211	Odstranění pažení stěn výkopu s uložením pažin na vzdálenost do 3 m od okraje výkopu příložné, hloubky do 4 m	m2	41,76000	27,00000	1 127,52000	CS ÚRS 2019 01
16	K	161101102	Svislé přemístění výkopku bez naložení do dopravní nádoby avšak s vyprázdněním dopravní nádoby na hromadu nebo do dopravního prostředku z horniny tř. 1 až 4, při hloubce výkopu přes 2,5 do 4 m	m3	36,54000	146,00000	5 334,84000	CS ÚRS 2019 01
<p><i>Poznámka k souboru cen:</i></p> <p>1. Ceny -1151 až -1158 lze použít i pro svislé přemístění materiálu a stavební suti z konstrukcí ze zdiva cihelného nebo kamenného, z betonu prostého, prokládaného, železového i předpjatého, pokud tyto konstrukce byly vybourány ve výkopišti.</p> <p>2. Ceny pro hloubku přes 1 do 2,5 m, přes 2,5 m do 4 m atd. jsou určeny pro svislé přemístění výkopku od 0 do 2,5 m, od 0 do 4 m atd.</p> <p>3. Množství materiálu i stavební suti z rozbouraných konstrukcí pro přemístění se rovná objemu konstrukcí před rozbouráním.</p>								
17	K	162701105	Vodorovné přemístění výkopku nebo sypaniny po suchu na obvyklém dopravním prostředku, bez naložení výkopku, avšak se složením bez rozhrnutí z horniny tř. 1 až 4 na vzdálenost přes 9 000 do 10 000 m	m3	303,22000	262,00000	79 443,64000	CS ÚRS 2019 01
<p><i>Poznámka k souboru cen:</i></p> <p>1. Ceny nelze použít, předepíše-li projekt přemístit výkopek na místo nepřístupné obvyklým dopravním prostředkům; toto přemístění se oceňuje individuálně.</p> <p>2. V cenách jsou započteny i náhrady za jízdu loženého vozidla v terénu ve výkopišti nebo na násypišti.</p> <p>3. V cenách nejsou započteny náklady na rozhrnutí výkopku na násypišti; toto rozhrnutí se oceňuje cenami souboru cen 171 . 0- . . Uložení sypaniny do násypů a 171 20-1201 Uložení sypaniny na skládky.</p> <p>4. Je-li na dopravní dráze pro vodorovné přemístění nějaká překážka, pro kterou je nutno překládat výkopek z jednoho obvyklého dopravního prostředku na jiný obvyklý dopravní prostředek, oceňuje se toto lomené vodorovné přemístění výkopku v každém úseku samostatně příslušnou cenou tohoto souboru cen a překládání výkopku cenami souboru cen 167 10-3 . Nakládání neulehlého výkopku z hromad s ohledem na ustanovení pozn. číslo 5.</p> <p>5. Přemísťuje-li se výkopek z dočasných skládek vzdálených do 50 m, neoceňuje se nakládání výkopku, i když se provádí. Toto ustanovení neplatí, vylučuje-li projekt použití dozeru.</p> <p>6. V cenách vodorovného přemístění sypaniny nejsou započteny náklady na dodávku materiálu, tyto se oceňují ve specifikaci.</p>								
VV				349,68+36,54-83	303,22000			
18	K	162701109	Vodorovné přemístění výkopku nebo sypaniny po suchu na obvyklém dopravním prostředku, bez naložení výkopku, avšak se složením bez rozhrnutí z horniny tř. 1 až 4 na vzdálenost Příplatek k ceně za každých dalších i započatých 1 000 m	m3	3 638,64000	20,20000	73 500,52800	CS ÚRS 2019 01

			Poznámka k souboru cen: 1. Ceny nelze použít, předepisuje-li projekt přemístit výkopek na místo nepřístupné obvyklým dopravním prostředkům; toto přemístění se oceňuje individuálně. 2. V cenách jsou započteny i náhrady za jízdu loženého vozidla v terénu ve výkopišti nebo na násypišti. 3. V cenách nejsou započteny náklady na rozhrnutí výkopku na násypišti; toto rozhrnutí se oceňuje cenami souboru cen 171 . 0- . . Uložení sypaniny do násypů a 171 20-1201 Uložení sypaniny na skládky. 4. Je-li na dopravní dráze pro vodorovné přemístění nějaká překážka, pro kterou je nutno překládat výkopek z jednoho obvyklého dopravního prostředku na jiný obvyklý dopravní prostředek, oceňuje se toto lomené vodorovné přemístění výkopku v každém úseku samostatně příslušnou cenou tohoto souboru cen a překládání výkopku cenami souboru cen 167 10-3 . Nakládání neulehlého výkopku z hromad s ohledem na ustanovení pozn. číslo 5. 5. Přemísťuje-li se výkopek z dočasných skládek vzdálených do 50 m, neoceňuje se nakládání výkopku, i když se provádí. Toto ustanovení neplatí, vylučuje-li projekt použití dozeru. 6. V cenách vodorovného přemístění sypaniny nejsou započteny náklady na dodávku materiálu, tyto se oceňují ve specifikaci.						
	VV		303,22 * 12 " Přepočtené koeficientem množství					3 638,64000	
19	K	167101102	Nakládání, skládání a překládání neulehlého výkopku nebo sypaniny nakládání, množství přes 100 m3, z hornin tř. 1 až 4	m3	303,22000	45,00000		13 644,90000	CS ÚRS 2019 01
			Poznámka k souboru cen: 1. Ceny -1101, -1151, -1102, -1152, -1103, -1153, jsou určeny pro nakládání, skládání a překládání na obvyklý nebo z obvyklého dopravního prostředku. Pro nakládání z lodí nebo na loď jsou určeny ceny -1105 a -1155. 2. Ceny -1105 a -1155 jsou určeny pro nakládání, překládání a vykládání na vzdálenost a) do 20 m vodorovně; vodorovná vzdálenost se měří od těžnice lodí k těžnici druhé lodí, nebo k těžišti hromady na břehu nebo k těžišti dopravního prostředku na suchu, b) do 4 m svisle; svislá vzdálenost se měří od pracovní hladiny vody k úrovni srovnaného terénu v místě hromady nebo v místě dopravní plochy pro dopravní prostředek na suchu. Uvedenou svislou vzdálenost 4 m lze zvětšit, a to nejvýše do 6 m, jestliže je vodorovná vzdálenost uvedená v bodu a) kratší než 20 m nejméně o trojnásobek zvětšení výšky přes 4 m. 3. Množství měrných jednotek se určí v rostlém stavu hominy.						
20	K	171201211	Poplatek za uložení stavebního odpadu na skládce (skládkovné) zeminy a kameniva zatříděného do Katalogu odpadů pod kódem 170 504	t	545,79600	43,00000		23 469,22800	CS ÚRS 2019 01
			Poznámka k souboru cen: 1. Ceny uvedené v souboru cen lze po dohodě upravit podle místních podmínek.						
	VV		303,22 * 1,8 " Přepočtené koeficientem množství					545,79600	
21	K	174101101	Zásyp sypaninou z jakékoliv horniny s uložením výkopku ve vrstvách se zhutněním jam, šachet, rýh nebo kolem objektů v těchto vykopávkách	m3	88,00000	95,00000		8 360,00000	CS ÚRS 2019 01

Poznámka k souboru cen:

1. Ceny 174 10- . . jsou určeny pro zhutněné zásypy s mírou zhutnění:
 - a) z hornin soudržných do 100 % PS,
 - b) z hornin nesoudržných do l(d) 0,9,
 - c) z hornin kamenitých pro jakoukoliv míru zhutnění.
2. Je-li projektem předepsáno vyšší zhutnění, podle bodu a) a b) poznámky č 1., ocení se zásyp individuálně.
3. Ceny nelze použít pro zásyp rýh pro drenážní travivody pro lesnicko-technické meliorace a zemědělské. Zásyp těchto rýh se oceňuje cenami souboru cen 174 20-3 . části A 03 Zemní práce pro objekty oborů 831 až 833. Nezhutněný zásyp odvodňovacích kanálů z betonových a železobetonových trub v polních a lučních tratích se oceňuje cenou -1101 Zásyp sypaninou rýh bez ohledu na šířku kanálu; cena obsahuje i náklady na ruční nezhutněný zásyp výšky do 200 mm nad vrchol potrubí.
4. V cenách 10-1101, 10-1103, 20-1101 a 20-1103 je započteno přemístění sypaniny ze vzdálenosti 10 m od kraje výkopu nebo zasypávaného prostoru, měřeno k těžišti skládky.
5. V ceně 10-1102 je započteno přemístění sypaniny ze vzdálenosti 15 m od hrany zasypávaného prostoru, měřeno k těžišti skládky.
6. Objem zásypu je rozdíl objemu výkopu a objemu do něho vestavěných konstrukcí nebo uložených vedení i s jejich obklady a podklady (tento objem se nazývá objemem horniny vytlačené konstrukcí). Objem potrubí do DN 180, příp. i s obalem, se od objemu zásypu neodečítá. Pro stanovení objemu zásypu se od objemu výkopu odečítá i objem obsypu potrubí oceňovaný cenami souboru cen 175 10-11 Obsyp potrubí, přichází-li v úvahu .
7. Odklizení zbylého výkopku po provedení zásypu zářezů se šikmými stěnami pro podzemní vedení nebo zásypu jam a rýh pro podzemní vedení se oceňuje, je-li objem zbylého výkopku:
 - a) do 1 m³ na 1 m vedení a jedná se o výkopek neulehlý - cenami souboru cen 167 10-110 Nakládání výkopku nebo sypaniny a 162 . 0-1 . Vodorovné přemístění výkopku. V případě, že se jedná o výkopek ulehlý - rozpojení a naložení výkopku cenami souboru cen 122 . 0-1 . souboru cen 162 . 0-1 . Vodorovné přemístění výkopku;
 - b) přes 1 m³ na 1 m vedení, jestliže projekt předepíše, že se zbylý výkopek bude odklízet zároveň s prováděním vykopávkou, pouze přemístění výkopku cenami souboru cen 162 . 0-1 . Vodorovné přemístění výkopku. Při zmíněném objemu zbylého výkopku se neoceňuje ani naložení ani rozpojení výkopku. Jestliže se zbylý výkopek neodklízí, nýbrž rozprostírá podél výkopu a nad výkopem, platí poznámka č. 8.
8. Rozprostření zbylého výkopku podél výkopu a nad výkopem po provedení zásypů zářezů se šikmými stěnami pro podzemní vedení nebo zásypu jam a rýh pro podzemní vedení se oceňuje:
 - a) cenou 171 20-1101 Uložení sypaniny do nezhutněných násypů, není-li projektem předepsáno zhutnění rozprostřeného zbylého výkopku,
 - b) cenou 171 10-1111 Uložení sypaniny do násypů z hornin sypkých, je-li předepsáno zhutnění rozprostřeného zbylého výkopku, a to v objemu vypočteném podle poznámky č.6, příp. zmenšeném o objem výkopku, který byl již odklizen.
9. Míru zhutnění předepisuje projekt.

PSC

VV

88 " zásyp stávajícího příkopu místní zeminou"

88,00000

22	K	174201201	Zásyp jam po pařezech výkopkem z horniny získané při dobývání pařezů s hrubým urovnáním povrchu zasypávkou průměru pařezu přes 100 do 300 mm	kus	6,00000	89,70000	538,20000	CS ÚRS 2019 01
			Poznámka k souboru cen: 1. Zásyp jam po pařezech průměru přes 100 do 300 mm se neoceňuje v případě, že se současně provádí sejmutí ornice. 2. Nestačí-li pro zasypání jámy po pařezu výkopek získaný při dobývání pařezu a je-li projektem předepsáno, oceňuje se se doplnění jámy do úrovně okolního terénu cenou 174 10-1101 Zásyp sypaninou jam, šachet, rýh nebo kolem objektů. 3. Průměr pařezu se měří v místě řezu.					
23	K	174201202	Zásyp jam po pařezech výkopkem z horniny získané při dobývání pařezů s hrubým urovnáním povrchu zasypávkou průměru pařezu přes 300 do 500 mm	kus	11,00000	191,00000	2 101,00000	CS ÚRS 2019 01

			Poznámka k souboru cen: 1. Zásyp jam po pařezech průměru přes 100 do 300 mm se neoceňuje v případě, že se současně provádí sejmutí ornice. 2. Nestací-li pro zasypání jámy po pařezu výkopek získaný při dobývání pařezu a je-li projektem předepsáno, oceňuje se se doplnění jámy do úrovně okolního terénu cenou 174 10-1101 Zásyp sypaninou jam, šachet, rýh nebo kolem objektů. 3. Průměr pařezu se měří v místě řezu.						
24	K	174201203	Zásyp jam po pařezech výkopkem z horniny získané při dobývání pařezů s hrubým urovnáním povrchu zasypávky průměru pařezu přes 500 do 700 mm	kus	2,00000	367,00000	734,00000	CS ÚRS 2019 01	
			Poznámka k souboru cen: 1. Zásyp jam po pařezech průměru přes 100 do 300 mm se neoceňuje v případě, že se současně provádí sejmutí ornice. 2. Nestací-li pro zasypání jámy po pařezu výkopek získaný při dobývání pařezu a je-li projektem předepsáno, oceňuje se se doplnění jámy do úrovně okolního terénu cenou 174 10-1101 Zásyp sypaninou jam, šachet, rýh nebo kolem objektů. 3. Průměr pařezu se měří v místě řezu.						
25	K	180501113R	Zpevnění ploch zatravněním předpěstovaným travním kobercem plošným na svahu přes 1:2 do 1:1 vč. dodávky drnu	m2	578,50000	25,00000	14 462,50000		
			P Poznámka k položce: V cenách jsou započteny i náklady na naložení odpadu s odvozem do 20 km a s jeho složením.						
26	K	185804312	Zalítí rostlin vodou plochy záhonů jednotlivě přes 20 m2	m3	57,85000	50,00000	2 892,50000	CS ÚRS 2019 01	
27	K	181951102	Úprava pláně vyrovnáním výškových rozdílů v hornině tř. 1 až 4 se zhutněním	m2	405,00000	11,40000	4 617,00000	CS ÚRS 2019 01	
			Poznámka k souboru cen: 1. Ceny jsou určeny pro urovnání všech nově zřizovaných ploch (v zářezech i na násypch) vodorovných nebo ve sklonu do 1:5 pod zpevnění ploch jakéhokoliv druhu, pod humusování, (ne však pro plochy zásypu rýh pro podzemní vedení), drmování apod. a dále, předepíše-li projekt urovnání pláně z jiného důvodu. 2. Ceny nelze použít pro urovnání lavic (berem) šířky do 3 m přerušujících svahy, pro urovnání dna silničních a železničních příkopů pro jakoukoliv šířku dna; toto urovnání se oceňuje cenami souboru cen 182 .0-1 Svahování. 3. Urovnání ploch ve sklonu přes 1 : 5 se oceňuje cenami souboru cen 182 . 0-11 Svahování trvalých svahů do projektovaných profilů. 4. Náklady na urovnání dna a stěn při čištění příkopů pozemních komunikací jsou započteny v cenách souborů cen 938 90-2 . Čištění příkopů komunikací v suchu nebo ve vodě části A02 Zemní práce pro objekty oborů 821 až 828. 5. Míru zhutnění určuje projekt. Ceny se zhutněním jsou určeny pro jakoukoliv míru zhutnění.						
	VV		317 "ornice"		317,00000				
	VV		88"stávající příkop"		88,00000				
	VV		Součet		405,00000				
28	K	181301101	Rozprostření a urovnání ornice v rovině nebo ve svahu sklonu do 1:5 při souvislé ploše do 500 m2, tl. vrstvy do 100 mm	m2	317,00000	35,00000	11 095,00000	CS ÚRS 2019 01	

			Poznámka k souboru cen: 1. V ceně jsou započteny i náklady na případné nutné přemístění hromad nebo dočasných skládek na místo spotřeby ze vzdálenosti do 30 m. 2. V ceně nejsou započteny náklady na získání ornice; toto získání se oceňuje cenami souboru cen 121 10-11 Sejmutí ornice. 3. Případné nakládání ornice, v souvislosti s pozn. č. 2 se oceňuje cenami souboru cen 167 10-11 Nakládání, skládání a překládání neulehlého výkopku nebo sypaniny. 4. Jsou-li hromady nebo dočasné skládky ornice umístěny podle projektu ve vzdálenosti přes 30 m od místa spotřeby, oceňuje se její přemístění cenami souboru cen 162 . 0-1 . Vodorovné přemístění výkopku, přičemž se vzdálenost 30 m, uvedená v popisu cen, neodečítá.						
29	K	181411121	Založení trávníku na půdě předem připravené plochy do 1000 m2 výsevem včetně utážení lučního v rovině nebo na svahu do 1:5	m2	317,00000	25,00000	7 925,00000	CS ÚRS 2019 01	
			Poznámka k souboru cen: 1. V cenách jsou započteny i náklady na pokosení, naložení a odvoz odpadu do 20 km se složením. 2. V cenách -1161 až -1164 nejsou započteny i náklady na zatravnňovací textilii. 3. V cenách nejsou započteny náklady na: a) přípravu půdy, b) travní semeno, tyto náklady se oceňují ve specifikaci, c) vypletí a zalévání; tyto práce se oceňují cenami části C02 souborů cen 185 80-42 Vypletí a 185 80-43 Zalití rostlin vodou, d) srovnání terénu, tyto práce se oceňují souborem cen 181 1.-...Plošná úprava terénu. 4. V cenách o sklonu svahu přes 1:1 jsou uvažovány podmínky pro svahy běžně schůdné; bez použití lezeckých technik. V případě použití lezeckých technik se tyto náklady oceňují individuálně.						
30	M	005724720	osivo směs travní krajinná-rovinná	kg	4,75500	150,00000	713,25000	CS ÚRS 2019 01	
	VV		317 * 0,015 " Přepočtené koeficientem množství		4,75500				
	D	2	Zakládání				40 025,07000		
31	K	274311128	Základové konstrukce z betonu prostého pasy, prahy, věnce a ostruhy ve výkopu nebo na hlavách pilot C 30/37	m3	6,39000	2 555,00000	16 326,45000	CS ÚRS 2019 01	
			Poznámka k souboru cen: 1. V cenách jsou započteny i náklady na: a) kontrolu bednění před betonáží, vlastní betonáž zejména čerpadlem betonu, rozhrnutí a hutnění betonu požadované konzistence, uhlazení horního povrchu základu s případnou technologickou přestávkou nutnou pro vytvoření založení díku opěry nebo pilíře, b) ošetření a ochranu čerstvě uloženého betonu. 2. V cenách nejsou započteny náklady na: a) zhutnění podkladní vrstvy nebo vyčištění základové spáry u plošného založení, b) zhotovení vrtací šablony pilot nebo odbourání hlav pilot u základu založeného na pilotách.						
	VV		(1,0*0,9*1,5)*3+(1,0*0,9*1,3)*2 "prahy"		6,39000				
32	K	274354111	Bednění základových konstrukcí pasů, prahů, věnců a ostruh zřízení	m2	21,78000	626,00000	13 634,28000	CS ÚRS 2019 01	

<p>Poznámka k souboru cen:</p> <p>1. V ceně -4111 jsou započteny i náklady na založení, sestavení a osazení systémového bednění mobilním jeřábem, nástřik bednění odformovacím postřikem, měsíční nájemné rámu inventárního bednění a spínacích prvků vztahené k ploše bednění, spotřebu výplně rámu bednění z překližek pro nepohledové bednění a distančních prvků.</p> <p>2. Drobný spotřební materiál (např. hřebíky, vruty, materiál pro vyplnění kuželových otvorů v základu po spínacích tyčích bednění) je započten v režijních nákladech.</p> <p>3. V ceně -4211 je započteno odbednění a očištění bednění.</p> <p>4. V cenách nejsou obsaženy náklady na bednění vložky nebo výplně pracovních a dilatačních spár základu.</p>								
	PSC							
	VV		(1,5*0,9*2,0)*3+(1,0*0,9*2,0)*3+(1,3*0,9*2,0)*2+(1,0*0,9*2,0)*2 "prahy"			21,78000		
33	K	274354211	Bednění základových konstrukcí pasů, prahů, věnců a ostruh odstranění bednění	m2	21,78000	303,00000	6 599,34000	CS ÚRS 2019 01
<p>Poznámka k souboru cen:</p> <p>1. V ceně -4111 jsou započteny i náklady na založení, sestavení a osazení systémového bednění mobilním jeřábem, nástřik bednění odformovacím postřikem, měsíční nájemné rámu inventárního bednění a spínacích prvků vztahené k ploše bednění, spotřebu výplně rámu bednění z překližek pro nepohledové bednění a distančních prvků.</p> <p>2. Drobný spotřební materiál (např. hřebíky, vruty, materiál pro vyplnění kuželových otvorů v základu po spínacích tyčích bednění) je započten v režijních nákladech.</p> <p>3. V ceně -4211 je započteno odbednění a očištění bednění.</p> <p>4. V cenách nejsou obsaženy náklady na bednění vložky nebo výplně pracovních a dilatačních spár základu.</p>								
	PSC							
34	K	274361412	Výztuž základových konstrukcí pasů, prahů, věnců a ostruh ze svařovaných sítí, hmotnosti přes 3,5 do 6 kg/m2	t	0,07700	45 000,00000	3 465,00000	CS ÚRS 2019 01
<p>Poznámka k souboru cen:</p> <p>1. V cenách jsou započteny náklady na dodání výztuže z žebírkové betonářské oceli nebo svařovaných sítí, sestavení armokošů a jejich uložení do bednění jeřábem se zajištěním polohy výztuže, vázání výztuže nebo bodové svary jako náhrada za vázání, případné úpravy výztuže nutné pro osazení bednění nebo při spojování závitové výztuže spojkami WD 90.</p> <p>2. V cenách jsou započteny i náklady na osazení distančních tělísek pro předepsané krytí výztuže. Materiál těchto tělísek je zahrnut v cenách bednění základů.</p>								
	PSC							
	D	3	Svislé a kompletní konstrukce				80 459,18000	
35	K	380321662	Kompletní konstrukce čistíren odpadních vod, nádrží, vodojemů, kanálů z betonu železového bez výztuže a bednění bez zvýšených nároků na prostředí tř. C 30/37, tl. přes 150 do 300 mm	m3	7,66800	3 510,00000	26 914,68000	CS ÚRS 2019 01
<p>Poznámka k souboru cen:</p> <p>1. V cenách z betonu pro konstrukce bílých van 380 32-63 nejsou započteny náklady na těsnění dilatačních a pracovních spár, tyto se oceňují cenami souborů cen 953 33 části A08 katalogu 801-1 Budovy a haly - zděné a monolitické.</p>								
	PSC							
	VV		(3,6*2,6*0,3)+(3,6*2,0*0,3)+(1,8*2,6*0,3)+(1,8*1,8*0,3)+(1,8*0,6*0,3) "ŽB nádrž"			7,66800		
36	K	380356211	Bednění kompletních konstrukcí čistíren odpadních vod, nádrží, vodojemů, kanálů konstrukcí omítaných z betonu prostého nebo železového ploch rovinných zřízení	m2	51,30000	650,00000	33 345,00000	CS ÚRS 2019 01
<p>Poznámka k souboru cen:</p> <p>1. V případech, kdy konstrukce jsou obsypávány, oceňuje se bednění vnějších neomítaných obsypávaných stěn</p> <p>a) rovinných cenou 380 35-6211 (zřízení) a 380 35-6212 (odstranění),</p> <p>b) zaoblených cenou 380 35-6221 (zřízení) a 380 35-6222 (odstranění).</p>								
	PSC							

	VV		(2,6*2,4)*2+3,6*2,6+2,0*3,6+3,0*2,6+(1,8*2,6)*2+3,0*1,7 "žb nádrž"					51,30000		
37	K	380356212	Bednění kompletních konstrukcí čistíren odpadních vod, nádrží, vodojemů, kanálů konstrukcí omítaných z betonu prostého nebo železového ploch rovinných odstranění	m2	51,30000	180,00000	9 234,00000		CS ÚRS 2019 01	
	PSC		<i>Poznámka k souboru cen:</i> 1. V případech, kdy konstrukce jsou obsypávány, oceňuje se bednění vnějších neomítaných obsypávaných stěn a) rovinných cenou 380 35-6211 (zřízení) a 380 35-6212 (odstranění), b) zaoblených cenou 380 35-6221 (zřízení) a 380 35-6222 (odstranění).							
38	K	380361006	Výztuž kompletních konstrukcí čistíren odpadních vod, nádrží, vodojemů, kanálů z oceli 10 505 (R) nebo BSt 500	t	1,68700	6 500,00000	10 965,50000		CS ÚRS 2019 01	
	D 4		Vodorovné konstrukce					147 314,70000		
39	K	451315136	Podkladní a výplňové vrstvy z betonu prostého tloušťky do 200 mm, z betonu C 20/25	m2	108,00000	729,00000	78 732,00000		CS ÚRS 2019 01	
	PSC		<i>Poznámka k souboru cen:</i> 1. Cenu lze použít pro podkladní vrstvu z prostého betonu pod základové konstrukce. 2. Příplatek řeší náklady na vícepráce při ruční ukládce pro sklon podkladní vrstvy ve svahu (skluzy u opěry). 3. V cenách jsou započteny náklady na vlastní betonáž, rozhrnutí a případně hutnění betonu požadované konzistence, uhlazení horního povrchu podkladní vrstvy, ošetření a ochranu čerstvě uloženého betonu. 4. V cenách nejsou započteny náklady na: a) zhutnění podloží pod podkladní vrstvy a vyčištění základové spáry, tyto se oceňují cenami katalogu 800-2 Základy a zvláštní zakládání, b) podkladní vrstva ze šterku hutněného u plošného založení, tyto se oceňují souborem cen 451 57-78 Podkladní a výplňová vrstva z kameniva, c) zhotovení bednění vrtací šablony pilot nebo odbourání hlav pilot ze železobetonu u základu založeného na pilotách.							
	VV		36,0*3,0 "lože pod dlažbu"					108,00000		
40	K	452311161	Podkladní a zajišťovací konstrukce z betonu prostého v otevřeném výkopu desky pod potrubí, stoky a drobné objekty z betonu tř. C 25/30	m3	1,89000	3 110,00000	5 877,90000		CS ÚRS 2019 01	
	PSC		<i>Poznámka k souboru cen:</i> 1. Ceny -1121 až -1191 a -1192 lze použít i pro ochrannou vrstvu pod železobetonové konstrukce. 2. Ceny -2121 až -2191 a -2192 jsou určeny pro jakékoliv úkosy sedel.							
	VV		4,2*3,0*0,15 "lože pod ŽB nádrž"					1,89000		
41	K	465512127R	Dlažba z lomového kamene lomařsky upraveného se zalitím spár cementovou maltou, tl. kamene 200 mm	m2	90,00000	650,00000	58 500,00000			
	PSC		<i>Poznámka k souboru cen:</i> 1. Ceny neplatí pro: a) dlažby o sklonu přes 1:1; tyto se oceňují příslušnými cenami souboru cen 326 21-1 . Zdivo nadzákladové z lomového kamene upraveného. 2. V cenách nejsou započteny náklady na: a) podkladní betonové lože; toto se oceňuje cenami souboru cen 451 31-51 Podkladní a výplňové vrstvy z betonu prostého, b) lože z kameniva; toto se oceňuje cenami souboru cen 451 Lože z kameniva. 3. Plocha se stanoví v m2 rozvinuté lícni plochy dlažby.							
	VV		36*2,5					90,00000		

42	K	465512427	Dlažba z lomového kamene lomařsky upraveného na sucho se zalitím spár cementovou maltou, tl. kamene 400 mm	m2	2,88000	1 460,00000	4 204,80000	CS ÚRS 2019 01
			<i>Poznámka k souboru cen:</i> 1. Ceny neplatí pro: a) dlažby o sklonu přes 1:1; tyto se oceňují příslušnými cenami souboru cen 326 21-1 . Zdivo nadzákladové z lomového kamene upraveného. 2. V cenách nejsou započteny náklady na: a) podkladní betonové lože; toto se oceňuje cenami souboru cen 451 31-51 Podkladní a výplňové vrstvy z betonu prostého, b) lože z kameniva; toto se oceňuje cenami souboru cen 451 Lože z kameniva. 3. Plocha se stanoví v m2 rozvinuté lícni plochy dlažby.					
		PSC						
		VV	Rozražeče - uložené na výšku dle výkresu D.4 a D.5					
		VV	28,8 *0,1 "10% ze dna"		2,88000			
		D 5	Komunikace pozemní				15 042,42000	
43	K	564251111	Podklad nebo podsyp ze štěrkopisku ŠP s rozprostřením, vlhčením a zhutněním, po zhutnění tl. 150 mm	m2	12,60000	96,70000	1 218,42000	CS ÚRS 2019 01
		VV	4,2*3,0 "lože pod ŽB nádrž"		12,60000			
44	K	564261111	Podklad nebo podsyp ze štěrkopisku ŠP s rozprostřením, vlhčením a zhutněním, po zhutnění tl. 200 mm	m2	108,00000	128,00000	13 824,00000	CS ÚRS 2019 01
		VV	36*3,0 "lože pod dlažbu"		108,00000			
		D 8	Trubní vedení				5 369,00000	
45	K	871265211	Kanalizační potrubí z tvrdého PVC v otevřeném výkopu ve sklonu do 20 %, hladkého plnostěnného jednovrstvého, tuhost třídy SN 4 DN 110	m	25,00000	177,00000	4 425,00000	CS ÚRS 2019 01
			<i>Poznámka k souboru cen:</i> 1. V cenách jsou započteny i náklady na dodání trub včetně gumového těsnění. 2. Použití trub dle tuhostí: a) třída SN 4: kanalizační sítě, přípojky, odvodňování pozemků s výškou krytí až 4 m b) třída SN 8: kanalizační sítě v nestandardních podmínkách uložení, vysoké teplotní a mechanické zatížení s výškou krytí do 8 m c) SN 10: kanalizační sítě, přípojky, odvodňování pozemků s výškou krytí > 8 m d) třída SN 12: kanalizační sítě s vysokým statickým zatížením a dynamickými rázy, při rychlosti média až 15 m/s a výškou krytí 0,7-10 m e) třída SN 16: kanalizační sítě s vysokým statickým zatížením a dynamickými rázy avýškou krytí 0,5-12 m.					
		VV	25 "výměna"		25,00000			
46	K	871355211	Kanalizační potrubí z tvrdého PVC v otevřeném výkopu ve sklonu do 20 %, hladkého plnostěnného jednovrstvého, tuhost třídy SN 4 DN 200	m	2,00000	472,00000	944,00000	CS ÚRS 2019 01

Poznámka k souboru cen:

1. V cenách jsou započteny i náklady na dodání trub včetně gumového těsnění.

2. Použití trub dle tuhosti:

a) třída SN 4: kanalizační sítě, přípojky, odvodňování pozemků s výškou krytí až 4 m

b) třída SN 8: kanalizační sítě v nestandardních podmínkách uložení, vysoké teplotní a mechanické zatížení s výškou krytí do 8 m

c) SN 10: kanalizační sítě, přípojky, odvodňování pozemků s výškou krytí > 8 m

d) třída SN 12: kanalizační sítě s vysokým statickým zatížením a dynamickými rázy, při rychlosti média až 15 m/s a výškou krytí 0,7-10 m

e) třída SN 16: kanalizační sítě s vysokým statickým zatížením a dynamickými rázy avýškou krytí 0,5-12 m.

PSC

D 9

Ostatní konstrukce a práce, bourání

54 696,81000

47	K	911122R	Dodávka + výroba zábradlí vč. materiálu a pozinkování - trojmadlové zábradlí viz výkres D.9	m	25,63000	1 671,00000	42 827,73000		
			<p>Poznámka k souboru cen:</p> <p>1. V cenách výroby 911 12-21 nejsou započteny náklady na dodávku materiálu pro výrobu dílů zábradlí; tyto náklady se oceňují jako specifikace u cen montáže.</p> <p>2. V cenách montáže 911 12-22 jsou započteny i náklady na spojení dílů, jejich vyrovnání a upevnění k nosné konstrukci včetně spojovacího a kotevního materiálu.</p> <p>3. V cenách montáže 911 12-22 nejsou započteny náklady na dodávku materiálu, které se oceňují ve specifikaci:</p> <p>a) u vyráběných dílů jako dodávka materiálu pro výrobu dílů,</p> <p>b) u nakupovaných dílů jako dodávka hotového nakupovaného výrobku.</p> <p>4. Demontáž částí ocelového zábradlí se oceňuje cenami souboru cen 966 07-52 části B01 tohoto katalogu.</p>						
48	M	136112280	plech ocelový hladký jakost S 235 JR tl 10mm tabule	t	0,01200	65 000,00000	780,00000	CS ÚRS 2019 01	
49	K	278383112R	Zálivka pod patní desky nebo technologická zařízení s bedněním a odbedněním, s úpravou povrchu z cementové zálivkové hmoty půdorysná plocha základu do 1 m2, tloušťka vrstvy 25 mm	m2	0,15800	4 260,00000	673,08000		
			<p>Poznámka k souboru cen:</p> <p>1. V cenách cementové zálivkové hmoty tloušťky nad 80 mm jsou započteny i náklady doplnění zálivkové hmoty křemičitým pískem.</p> <p>2. V cenách epoxidové zálivkové hmoty jsou započteny i náklady na několikanásobné uhlazení povrchu zálivky.</p> <p>3. V cenách nejsou započteny náklady na přípravu povrchu, na kterém se zálivka provádí - osekání, zdrsnění, očištění, apod.; tyto práce lze oceňovat cenami katalogu 800-5 Sanace.</p>						
50	K	953961112R	Kotvy chemické s vyvrtáním otvoru do betonu, železobetonu nebo tvrdého kamene tmel, velikost M 10, hloubka 135 mm	kus	28,00000	156,00000	4 368,00000		
51	K	953965115	Kotvy chemické s vyvrtáním otvoru kotevní šrouby pro chemické kotvy, velikost M 10, délka 130 mm	kus	28,00000	156,00000	4 368,00000	CS ÚRS 2019 01	

<p>Poznámka k souboru cen:</p> <p>1. V cenách 953 96-11 a 953 96-12 jsou započteny i náklady na: a) rozměření, vrtání a spotřebu vrtáků. Pro velikost M 8 až M 30 jsou započteny náklady na vrtání příklepovými vrtáky, pro velikost M 33 až M 39 diamantovými korunkami, b) vyfoukání otvoru, přípravu kotev k uložení do otvorů, vyplnění kotevních otvorů tmelem nebo chemickou patronou včetně dodávky materiálu. 2. V cenách 953 96-51.. jsou započteny i náklady na dodání a zasunutí kotevního šroubu do otvoru vyplněného chemickým tmelem nebo patronou a dotažení matice.</p>								
52	K	961044111	Bourání základů z betonu prostého	m3	1,34400	1 250,00000	1 680,00000	CS ÚRS 2019 01
VV		1,6*1,2*1,2-1,2*0,8*1 "horská vpust"			1,34400			
D		997	Přesun sutě	10 588,03200				
53	K	997002511	Vodorovné přemístění suti a vybouraných hmot bez naložení, se složením a hrubým urovnáním na vzdálenost do 1 km	t	2,68800	121,00000	325,24800	CS ÚRS 2019 01
<p>Poznámka k souboru cen:</p> <p>1. Cenu nelze použít pro přemístění po železnici, po vodě nebo ručně. 2. V ceně jsou započteny i náklady na terénní přírážky i na jízdu v nepříznivých poměrech (sklon silnice nebo terénu, povrch dopravní plochy, použití přívěsů apod.). 3. Je-li na dopravní dráze nějaká překážka, pro kterou je nutné překládat sut' z jednoho dopravního prostředku na jiný, oceňuje se tato lomená doprava suti v každém úseku samostatně.</p>								
54	K	997002519	Vodorovné přemístění suti a vybouraných hmot bez naložení, se složením a hrubým urovnáním Příplatek k ceně za každý další i započatý 1 km přes 1 km	t	56,44800	13,00000	733,82400	CS ÚRS 2019 01
<p>Poznámka k souboru cen:</p> <p>1. Cenu nelze použít pro přemístění po železnici, po vodě nebo ručně. 2. V ceně jsou započteny i náklady na terénní přírážky i na jízdu v nepříznivých poměrech (sklon silnice nebo terénu, povrch dopravní plochy, použití přívěsů apod.). 3. Je-li na dopravní dráze nějaká překážka, pro kterou je nutné překládat sut' z jednoho dopravního prostředku na jiný, oceňuje se tato lomená doprava suti v každém úseku samostatně.</p>								
VV		2,688 * 21 " Přepočtené koeficientem množství			56,44800			
55	K	997002611	Nakládání suti a vybouraných hmot na dopravní prostředek pro vodorovné přemístění	t	2,68800	45,00000	120,96000	CS ÚRS 2019 01
<p>Poznámka k souboru cen:</p> <p>1. Cena platí i pro překládání při lomené dopravě. 2. Cenu nelze použít při dopravě po železnici, po vodě nebo ručně.</p>								
56	K	997221815.	Poplatek za uložení stavebního odpadu na skládce (skládkovné) z prostého betonu zatříděného do Katalogu odpadů pod kódem 170 101.	t	2,68800	3 500,00000	9 408,00000	
<p>Poznámka k souboru cen:</p> <p>1. Ceny uvedené v souboru cen je doporučeno upravit podle aktuálních cen místně příslušné skládky odpadů. 2. Uložení odpadů neuvedených v souboru cen se oceňuje individuálně. 3. V cenách je započítán poplatek za ukládání odpadu dle zákona 185/2001 Sb. 4. Případné drcení stavebního odpadu lze ocenit cenami souboru cen 997 00-60 Drcení stavebního odpadu z katalogu 800-6 Demolice objektů.</p>								

D		998	Přesun hmot					15 575,40000
57	K	998142251	Přesun hmot pro nádrže, jímky, zásobníky a jámy pozemní mimo zemědělství se svislou nosnou konstrukcí monolitickou betonovou tyčovou nebo plošnou vodorovná dopravní vzdálenost do 50 m výšky do 25 m	t	86,53000	180,00000	15 575,40000	CS ÚRS 2019 01
PSC								
Poznámka k souboru cen:								
1. Přesun hmot pro síla a zásobníky prováděné do posuvného bednění se oceňují cenami části A 03 tohoto ceníku.								
D		PSV	Práce a dodávky PSV					31 826,00100
D		715	Izolace proti chemickým vlivům					26 585,28000
58	K	715174012	Provedení izolace stavebních konstrukcí speciální obklady nádrží, kanálů nebo šachet do tmelů, s úpravou spár čedičovými tl. 25 až 40 mm	m2	21,72000	594,00000	12 901,68000	CS ÚRS 2019 01
PSC								
Poznámka k souboru cen:								
1. Cenami -4012,-4013,-4014 se oceňují i základy a obruby.								
2. V ceně -7001 nejsou započteny náklady na zhotovení úseku a dodávku kameninové trouby; tyto práce se oceňují příslušnými cenami souboru cen 721 11- . . Potrubí z kameninových trub, katalogu 800-721 Zdravotně technické instalace budov.								
VV		(1,8*1,7)*2+(3,0*1,7)*2 "stěny"					16,32000	
VV		1,8*3,0 "dno"					5,40000	
VV		Součet					21,72000	
59	M	632321180	dlaždice z taveného čediče jemný rastr 200x200x22mm	kus	543,00000	25,20000	13 683,60000	CS ÚRS 2019 01
VV		(8,5*9)*2+(8,5*15)*2 "stěny"					408,00000	
VV		9*15 "dno"					135,00000	
VV		Součet					543,00000	
D		783	Dokončovací práce - nátěry					2 384,83500
60	K	783334101	Základní nátěr zámečnických konstrukcí jednonásobný epoxidový	m2	4,29700	205,00000	880,88500	CS ÚRS 2019 01
61	K	783347101R	Krycí nátěr (email) zámečnických konstrukcí jednonásobný syntetický polyuretanový - Barva RAL 3020	m2	4,29700	350,00000	1 503,95000	
D		789	Povrchové úpravy ocelových konstrukcí a technologických zařízení					2 855,88600
62	K	789231111	Provedení otryskání povrchů potrubí do DN 50 stupeň zarezivění A, stupeň přípravy Sa 3	m2	4,29700	638,00000	2 741,48600	CS ÚRS 2019 01
63	M	58151322	písek sklářský sušený PR 13 frakce 0,1/ 0,5 PAP	t	0,05200	2 200,00000	114,40000	CS ÚRS 2019 01

KRYCÍ LIST SOUPISU PRACÍ

Stavba:

Markvartice - SO4 - Rekonstrukce a zkapacitnění odvodňovacího příkopu OP1 zaústěného do horské vpusti

Objekt:

01 - Náhradní výsadba

KSO:

Místo: Markvartice

Zadavatel:

ČR -SPÚ,Krajský pozemkový úřad pro Ústecký kraj

Uchazeč:

TIRAST s.r.o.

Projektant:



Zpracovatel:

Poznámka:

CC-CZ:

Datum: 14. 5. 2019

IČ:

DIČ:

IČ:

02072530

DIČ:

CZ02072530

IČ:

DIČ:

IČ:

DIČ:

Cena bez DPH

177 009,18

	Základ daně	Sazba daně	Výše daně
DPH základní	177 009,18	21,00%	37 171,93
DPH snížená	0,00	15,00%	0,00

Cena s DPH

v CZK

214 181,11

REKAPITULACE ČLENĚNÍ SOUPISU PRACÍ

Stavba: Markvartice - SO4 - Rekonstrukce a zkapacitnění odvodňovacího příkopu OP1 zaústěného do horské vpusti

Objekt:
01 - Náhradní výsadba

Místo: Markvartice

Datum: 14. 5. 2019

Zadavatel: ČR -SPÚ,Krajský pozemkový úřad pro Ústecký kraj

Projektant: 

Uchazeč: TIRAST s.r.o.

Zpracovatel:

Kód dílu - Popis

Cena celkem [CZK]

Náklady stavby celkem

177 009,18

HSV - Práce a dodávky HSV

177 009,18

1 - Zemní práce

176 586,84

998 - Přesun hmot

422,33

SOUPIS PRACÍ

Stavba:

Markvartice - SO4 - Rekonstrukce a zkapacitnění odvodňovacího příkopu OP1 zaústěného do horské vpuští

Objekt:

01 - Náhradní výsadba

Místo: Markvartice

Datum: 14. 5. 2019

Zadavatel: ČR -SPÚ,Krajský pozemkový úřad pro Ústecký kraj

Projektant:  s r.o.

Uchazeč: TIRAST s.r.o.

Zpracovatel:

PČ	Typ	Kód	Popis	MJ	Množství	J.cena [CZK]	Cena celkem [CZK]	Cenová soustava
Náklady soupisu celkem							177 009,17800	
D		HSV	Práce a dodávky HSV				177 009,17800	
D		1	Zemní práce				176 586,84400	
1	K	181411122	Založení trávníku na půdě předem připravené plochy do 1000 m2 výsevem včetně utážení lučního na svahu přes 1:5 do 1:2	m2	237,50000	25,00000	5 937,50000	CS ÚRS 2019 01
<p>Poznámka k souboru cen:</p> <p>1. V cenách jsou započteny i náklady na pokosení, naložení a odvoz odpadu do 20 km se složením.</p> <p>2. V cenách -1161 až -1164 nejsou započteny i náklady na zatravnovací textilii.</p> <p>3. V cenách nejsou započteny náklady na:</p> <p>a) přípravu půdy,</p> <p>b) travní semeno, tyto náklady se oceňují ve specifikaci,</p> <p>c) vypletí a zalévání; tyto práce se oceňují cenami částí C02 souborů cen 185 80-42 Vypletí a 185 80-43 Zalití rostlin vodou,</p> <p>d) srovnání terénu, tyto práce se oceňují souborem cen 181 1.-.Plošná úprava terénu.</p> <p>4. V cenách o sklonu svahu přes 1:1 jsou uvažovány podmínky pro svahy běžně schůdné; bez použití lezeckých technik. V případě použití lezeckých technik se tyto náklady oceňují individuálně.</p>								
2	M	005724720	osivo směs travní krajinná-rovinná	kg	3,56300	150,00000	534,45000	CS ÚRS 2019 01
3	K	182111111	Zpevnění svahu jutovou, kokosovou nebo plastovou rohoží na svahu přes 1:2 do 1:1	m2	98,00000	156,00000	15 288,00000	CS ÚRS 2019 01

PSC

Poznámka k souboru cen:

- Množství jednotek se stanoví v m2 zpevněné plochy svahu před zpevněním.
- V cenách nejsou započteny náklady na dodání rohože tyto náklady se oceňují ve specifikaci.

	VV		98,0 "před výsadbou břečťanu"					98,00000		
4	M	618940130	sít protierozní z kokosových vláken 700g/m2	m2	112,70000	76,70000	8 644,09000		CS ÚRS 2019 01	
	VV		98 * 1,15 " Přepočtené koeficientem množství					112,70000		
5	K	183111131	Hloubení rýh pro vysazování rostlin v zemině tř.1 až 4 bez výměny půdy na svahu přes 1:2 do 1:1, šířky do 200 mm, hl. do 200 mm	m	270,00000	225,00000	60 750,00000		CS ÚRS 2019 01	
			<i>Poznámka k souboru cen:</i>							
	PSC		1. V cenách jsou započteny i náklady na případné naložení přebytečných výkopků na dopravní prostředek, odvoz na vzdálenost do 20 km a složení výkopků. 2. V cenách nejsou započteny náklady na uložení odpadu na skládku.							
	VV		45*6,0 "vzdálenost řad 0,3 m viz TZ"					270,00000		
6	K	183211321	Výsadba květin do připravené půdy se zalitím do připravené půdy, se zalitím květin hrnkovaných o průměru květináče do 80 mm	kus	079,00000	13,10000	14 134,90000		CS ÚRS 2019 01	
			<i>Poznámka k souboru cen:</i>							
	PSC		1. V cenách jsou započteny i náklady na případné naložení přebytečných výkopků na dopravní prostředek, odvoz na vzdálenost do 20 km a složení výkopků. 2. V cenách nejsou započteny náklady na: a) hloubení jamek, b) uložení odpadu na skládce. 3. Ceny nelze použít pro ornamentální výsadby; tyto se oceňují individuálně.							
	VV		1079 "základní výsadba"		079,00000			1		
	VV		Součet		079,00000			1		
7	M	0263201	břečťan pnoucí (Hedera helix) květináč/kontejner 5cm, min. o třech výhonech, délky cca 10cm	kus	112,00000	55,00000	61 160,00000			
	VV		1079+33					1		
8	K	184911423	Mulčování vysazených rostlin mulčovací kůrou, tl. do 100 mm na svahu přes 1:2 do 1:1	m2	98,00000	80,60000	7 898,80000		CS ÚRS 2019 01	
			<i>Poznámka k souboru cen:</i>							
	PSC		1. V cenách jsou započteny i náklady na naložení odpadu na dopravní prostředek, odvoz do 20 km a složení odpadu. 2. V cenách nejsou započteny náklady na: a) stabilizaci mulče proti erozi a přísady proti vznícení mulče. Tyto práce se oceňují individuálně, b) mulčovací kůru, tato se oceňuje ve specifikaci, c) uložení odpadu na skládku. 3. Tloušťka mulčovací kůry se měří v nakypřeném stavu.							
9	M	103911000	kůra mulčovací VL	m3	1,96000	772,00000	1 513,12000		CS ÚRS 2019 01	
	VV		98,0*0,02					1,96000		
10	K	185804311	Zalítí rostlin vodou plochy záhonů jednotlivě do 20 m2	m3	0,98000	381,00000	373,38000		CS ÚRS 2019 01	
	VV		98*10/1000 "10 litrů/m2 při vysazení"					0,98000		
	VV		Součet		0,98000			0,98000		

11	K	185851121	Dovoz vody pro závlivku rostlin na vzdálenost do 1000 m	m3	0,98000	321,00000	314,58000	CS ÚRS 2019 01
<i>Poznámka k souboru cen:</i> PSC 1. Ceny lze použít pouze tehdy, když není voda dostupná z vodovodního řádu. 2. V cenách jsou započteny i náklady na čerpání vody do cisterny. 3. V cenách nejsou započteny náklady na dodání vody. Tyto náklady se oceňují individuálně.								
12	K	185851129	Dovoz vody pro závlivku rostlin Příplatek k ceně za každých dalších i započatých 1000 m	m3	1,96000	19,40000	38,02400	CS ÚRS 2019 01
<i>Poznámka k souboru cen:</i> PSC 1. Ceny lze použít pouze tehdy, když není voda dostupná z vodovodního řádu. 2. V cenách jsou započteny i náklady na čerpání vody do cisterny. 3. V cenách nejsou započteny náklady na dodání vody. Tyto náklady se oceňují individuálně.								
	VV		0,98*2		1,96000			
	D	998	Přesun hmot				422,33400	
13	K	998231311	Přesun hmot pro sadovnické a krajinářské úpravy - strojně dopravní vzdálenost do 5000 m	t	0,47400	891,00000	422,33400	CS ÚRS 2019 01

KRYCÍ LIST SOUPISU PRACÍ

Stavba:

Markvartice - SO4 - Rekonstrukce a zkapacitnění odvodňovacího příkopu OP1 zaústěného do horské vpusti

Objekt:

VON - Vedlejší a ostatní náklady

KSO:

Místo: Markvartice

Zadavatel:

ČR -SPÚ,Krajský pozemkový úřad pro Ústecký kraj

Uchazeč:

TIRAST s.r.o.

Projektant:



Zpracovatel:

Poznámka:

CC-CZ:

Datum: 14. 5. 2019

IČ:

DIČ:

IČ: 02072530

DIČ: CZ02072530

IČ:

DIČ:

IČ:

Cena bez DPH

46 007,73

	Základ daně	Sazba daně	Výše daně
DPH základní	46 007,73	21,00%	9 661,62
snížená	0,00	15,00%	0,00

Cena s DPH

v CZK

55 669,35

REKAPITULACE ČLENĚNÍ SOUPISU PRACÍ

Stavba:

Markvartice - SO4 - Rekonstrukce a zkapacitnění odvodňovacího příkopu OP1 zaústěného do horské vpusti

Objekt:

VON - Vedlejší a ostatní náklady

Místo: Markvartice

Datum: 14. 5. 2019

Zadavatel: ČR -SPÚ,Krajský pozemkový úřad pro Ústecký kraj

Projektant: 

Uchazeč: TIRAST s.r.o.

Zpracovatel:

Kód dílu - Popis

Cena celkem [CZK]

Náklady stavby celkem

46 007,73

VRN - Vedlejší rozpočtové náklady

46 007,73

VRN1 - Průzkumné, geodetické a projektové práce

44 000,00

VRN3 - Zařízení staveniště

1 000,00

VRN9 - Ostatní náklady

1 007,73

SOUPIS PRACÍ

Stavba:

Markvartice - SO4 - Rekonstrukce a zkapacitnění odvodňovacího příkopu OP1 zaústěného do horské vpuští

Objekt:

VON - Vedlejší a ostatní náklady

Místo: Markvartice

Datum: 14. 5. 2019

Zadavatel: ČR -SPÚ,Krajský pozemkový úřad pro Ústecký kraj

Projektant: 

Uchazeč: TIRAST s.r.o.

Zpracovatel:

PČ	Typ	Kód	Popis	MJ	Množství	J.cena [CZK]	Cena celkem [CZK]	Cenová soustava
Náklady soupisu celkem							46 007,73000	
D	VRN		Vedlejší rozpočtové náklady				46 007,73000	
D	VRN1		Průzkumné, geodetické a projektové práce				44 000,00000	
1	K	010001000	Průzkumné, geodetické a projektové práce	Kč	1,00000	44 000,00000	44 000,00000	CS ÚRS 2019 01
	VV		vytýčení IS					
	VV		geodetické práce před, v průběhu a po výstavbě					
	VV		dokumentace skutečného provedení stavby					
	VV		1		1,00000			
D	VRN3		Zařízení staveniště				1 000,00000	
2	K	030001000	Zařízení staveniště	Kč	1,00000	1 000,00000	1 000,00000	CS ÚRS 2019 01

VV	"stavební buňky, chemické WC, sklady - zřízení, pronájem, odstranění"	
VV	"napojení na inženýrské sítě nebo mobilní zdroje energie a vody vč. měření spotřeby a vč. provizorního vedení energií a médií"	
VV	"označení a zabezpečení staveniště"	
VV	"uvedení staveniště a všech použitých ploch do původního stavu"	
VV	1	1,00000

D VRN9 Ostatní náklady 1 007,73000

3	K	090001000	Ostatní náklady	Kč	1,00000	1 007,73000	1 007,73000	CS ÚRS 2019 01
---	---	-----------	-----------------	----	---------	-------------	-------------	-------------------

VV	ztížené vykopávky v blízkosti IS	
VV	1	1,00000

