

## Kupní smlouva

uzavřená dle ust. § 2079 a násl. zákona č. 89/2012 Sb., občanského zákoníku, v platném znění (dále jen „OZ“)

číslo smlouvy kupujícího: 269/68383495/2019

### 1. Smluvní strany

#### **Střední odborná škola a Střední odborné učiliště**

se sídlem: Neratovice, Školní 664, 277 11

zastoupena: Ing. Marcelou Hrejsovou, ředitelkou

IČO: 683 834 95

Bankovní spojení: KB, a.s., pobočka Neratovice

Číslo účtu: 19-8272400207/0100

(dále jen "**Kupující**")

a

#### **TEMEX, spol. s r. o.**

se sídlem: Erbenova 293/19, Vítkovice, 703 00 Ostrava

zapsaná v obchodním rejstříku vedeném Krajským soudem v Ostravě, oddíl C, vložka 2258

zastoupená: Ing. Romanem Vybíralem, jednatelem

Bankovní spojení: KB pob. Ostrava – Hrabůvka

Číslo účtu: 1016345761/0100

IČO: 42767873

DIČ: CZ42767873

(dále jen "**Prodávající**")

(Kupující a Prodávající dále společně jen "**Smluvní strany**" nebo každý z nich samostatně jen "**Smluvní strana**").

uzavírají dnešního dne, měsíce a roku tuto kupní smlouvu (dále jen „**Smlouva**“)

## 2. Základní ustanovení

- 2.1. Prodávající bere na vědomí, že Kupující považuje účast Prodávajícího ve veřejné zakázce při splnění kvalifikačních předpokladů za potvrzení skutečnosti, že Prodávající je ve smyslu ustanovení § 5 odst. 1 OZ schopen při plnění této Smlouvy jednat se znalostí a pečlivostí, která je s jeho povoláním nebo stavem spojena, s tím, že případné jeho jednání bez této odborné péče půjde k jeho tíži. Prodávající nesmí svou kvalitu odborníka ani své hospodářské postavení zneužít k vytváření nebo k využití závislosti slabší strany a k dosažení zřejmé a nedůvodné nerovnováhy ve vzájemných právech a povinnostech Smluvních stran.
- 2.2. Prodávající bere na vědomí, že kupující není ve vztahu k předmětu této Smlouvy podnikatelem a ani se předmět této Smlouvy netýká podnikatelské činnosti kupujícího.
- 2.3. Prodávající se stal vítězem zadávacího řízení na veřejnou zakázku na dodávky s názvem **„Vybavení pro realizaci zájmových kroužků“** zahájeného Kupujícím (dále jen **„Zadávací řízení“**).
- 2.4. Výchozími podklady pro dodání předmětu plnění dle této Smlouvy jsou Zadávací dokumentace k Zadávacímu řízení, zejména Technická specifikace, která byla její součástí jako příloha č. 2 a která tvoří Přílohu č. 1 této Smlouvy (dále jen **„Technická specifikace“**), nabídka Prodávajícího podaná v rámci Zadávacího řízení, která předmět plnění technicky popisuje (dále jen **„Nabídka“**, tyto podklady dále společně jen **„Výchozí podklady“**).
- 2.5. Prodávající prohlašuje, že disponuje veškerými odbornými předpoklady potřebnými pro dodání předmětu plnění dle Smlouvy, je k jeho dodání oprávněn a na jeho straně neexistují žádné překážky, které by mu bránily předmět této Smlouvy Kupujícím dodat.
- 2.6. Prodávající prohlašuje, že na sebe přejímá nebezpečí změny okolností ve smyslu ustanovení § 1765 odst. 2 OZ.
- 2.7. Smluvní strany prohlašují, že zachovají mlčenlivost o skutečnostech, které se dozvědí v souvislosti s touto Smlouvou a při jejím plnění a jejichž vyjádření by jim mohlo způsobit újmu. Tímto nejsou dotčeny povinnosti Kupujícího vyplývající z právních předpisů.
- 2.8. Prodávající bere na vědomí, že předmět plnění dle této Smlouvy je součástí projektu „Implementace Krajského akčního plánu Středočeského kraje“, reg. č.: CZ.02.3.68/0.0/0.0/16\_034/0008655, spolufinancovaného z prostředků Evropského strukturálního a investičního fondu v rámci Operačního programu Výzkum, vývoj a vzdělávání (dále jen **„OP VVV“**). Prodávající bere na vědomí, že jelikož je kupní cena financována z prostředků dotace, může mít nesplnění jakékoliv povinnosti Prodávajícího dopad na financování. Konstatování výdajů jako nezpůsobilých, případné udělení odvodu či správních sankcí v důsledku porušení této povinnosti bude představovat škodu, která Kupujícím vznikla.

### **3. Předmět Smlouvy**

- 3.1. Předmětem této Smlouvy je závazek Prodávajícího dodat Kupujícímu a převést na Kupujícího vlastnické právo k **vybavení pro realizaci zájmových kroužků** (dále jen jako „**Vybavení**“), jehož technické parametry jsou podrobně specifikovány v Technické specifikaci, která tvoří Přílohu č. 1 této Smlouvy.
- 3.2. Součástí plnění Prodávajícího je také:
- (i) doprava Vybavení do místa plnění,
  - (i) předání instrukcí a návodů vztahujících se k Vybavení Kupujícímu v českém jazyce, a to elektronicky nebo v tištěné podobě,
  - (ii) ověření parametrů požadovaných Kupujícím a úplnosti dodávky; toto ověření bude součástí předávacího protokolu,
  - (iii) odvoz a likvidace nepotřebných obalů a dalších materiálů použitých Prodávajícím při plnění této Smlouvy,
  - (iv) předání prohlášení o shodě dodaného Vybavení se schválenými standardy,
  - (v) vypracování seznamu dodaných položek pro účely kontroly,
  - (vi) závazek zajištění náhradních dílů za podmínek v této Smlouvě uvedených,
  - (vii) spolupráce s Kupujícím v průběhu realizace dodávky (zejména podmínky doručení),
  - (viii) závazek Prodávajícího k dodržování Pravidel OP VVV, včetně pravidel pro publicitu.
- 3.3. Kupující se zavazuje řádně a včas dodané a instalované Vybavení a související služby převzít a zaplatit za ně Prodávajícímu kupní cenu uvedenou v článku 5. této Smlouvy.
- 3.4. Prodávající se zavazuje za podmínek stanovených touto Smlouvou řádně a včas na svůj náklad a na svoji odpovědnost dodat Vybavení do místa plnění a předat ho Kupujícímu, a dále provést služby a práce specifikované v odst. 3.2 tohoto článku Smlouvy. Prodávající odpovídá za to, že Vybavení bude v souladu s touto Smlouvou, Výchozími podklady, platnými právními, technickými a kvalitativními normami, a že Vybavení bude mít CE certifikát.

### **4. Vlastnické právo**

- 4.1. Vlastnické právo přechází na Kupujícího převzetím Vybavení. Převzetím se rozumí podpis předávacího protokolu o předání a převzetí Vybavení oběma Smluvními stranami, kterým zároveň přechází na Kupujícího i nebezpečí škody na Vybavení.

### **5. Kupní cena a platební podmínky**

- 5.1. Kupní cena za předmět Smlouvy uvedený v článku 3 odst. 3.1. a 3.2. byla stanovena na základě Nabídky jako cena maximální a nejvýše přípustná, a to ve výši 691 600,- Kč bez DPH (slovy šest set devadesát jedna tisíc šest set korun českých) (dále jen „kupní cena“), plus 21% DPH ve výši 145 236,- Kč (slovy sto čtyřicet pět tisíc dvě stě třicet šest korun českých), tj. celkem ve výši 836 836,- Kč s DPH. Kupní cena jednotlivých částí Vybavení je uvedena v položkovém rozpočtu, který tvoří Přílohu č. 2 této Smlouvy.
- 5.2. Kupní cena zahrnuje veškeré náklady spojené s plněním předmětu této Smlouvy, včetně nákladů na dopravu do místa plnění a na pojištění Vybavení do doby jeho předání a převzetí. Kupní cena je nezávislá na vývoji cen a kursových změnách.
- 5.3. Kupní cena může být měněna pouze písemným dodatkem k této Smlouvě, a to pouze v případě, že po uzavření Smlouvy a před termínem předání a převzetí Vybavení dojde ke změně sazeb DPH (je možná výhradně změna výše DPH).
- 5.4. Kupující se zavazuje uhradit Prodávajícímu 100 % kupní ceny dle článku 5.1 po předání a převzetí Vybavení, o kterém bude mezi Smluvními stranami sepsán předávací protokol dle této Smlouvy.
- 5.5. Lhůta splatnosti faktury je 30 dnů od data jejího doručení Kupujícímu. Zaplacením účtované částky se rozumí den jejího odeslání na účet Prodávajícího. Daňové doklady - faktury vystavené Prodávajícím podle této Smlouvy budou v souladu s příslušnými právními předpisy České republiky obsahovat zejména tyto údaje:
- (i) obchodní firmu/název a sídlo Kupujícího,
  - (ii) daňové identifikační číslo Kupujícího,
  - (iii) obchodní firmu/název a sídlo Prodávajícího,
  - (iv) daňové identifikační číslo Prodávajícího,
  - (v) evidenční číslo daňového dokladu,
  - (vi) rozsah a předmět plnění,
  - (vii) datum vystavení daňového dokladu,
  - (viii) datum uskutečnění plnění nebo datum přijetí úplaty, a to ten den, který nastane dříve, pokud se liší od data vystavení daňového dokladu,
  - (ix) cena plnění,
  - (x) prohlášení, že účtované Vybavení je poskytováno pro účely projektu „Implementace Krajského akčního plánu Středočeského kraje“, reg. č.: CZ.02.3.68/0.0/0.0/16\_034/0008655.

Daňové doklady - faktury musejí být v souladu s dohodami o zamezení dvojího zdanění, budou-li se na konkrétní případ vztahovat.

- 5.6. Pokud daňový doklad – faktura nebude vystaven v souladu s platebními podmínkami stanovenými Smlouvou nebo nebude splňovat požadované zákonné náležitosti, je Kupující oprávněn daňový doklad - fakturu Prodávajícímu vrátit jako neúplnou, resp. nesprávně vystavenou, k doplnění, resp. novému vystavení ve lhůtě pěti (5) pracovních dnů od data jejího doručení Kupujícímu. V takovém případě Kupující není v prodlení s úhradou kupní ceny nebo její části a Prodávající vystaví opravenou fakturu s novou, shodnou lhůtou splatnosti, která začne plynout dnem doručení opraveného nebo nově vyhotoveného daňového dokladu - faktury Kupujícímu.

## **6. Termíny plnění předmětu Smlouvy**

- 6.1. Prodávající se zavazuje řádně obstarat, dodat, prověřit kompletnost a předat Kupujícímu Vybavení uvedené v článku 3 odst. 3.1 této Smlouvy, a to do 2 měsíců od nabytí účinnosti této Smlouvy.
- 6.2. Kupující se zavazuje ve sjednaném termínu řádně dodané Vybavení, kdy Prodávající Kupujícímu v souladu s touto Smlouvou demonstroval splnění stanovených parametrů, od Prodávajícího převzít. O předání a převzetí bude mezi Smluvními stranami sepsán předávací protokol, jak je uvedeno v článku 10. této Smlouvy.

## **7. Místo plnění**

Místem plnění je odloučené pracoviště Střední odborné školy a Středního odborného učiliště, Neratovice, Spojovací 632, 277 11 Libiš (dále jen „místo plnění“).

## **8. Instalace Vybavení**

- 8.1. Prodávající je povinen písemně informovat Kupujícího o přesném termínu pro doručení Vybavení, a to alespoň 5 pracovních dnů předem tak, aby byl zachován termín plnění uvedený v článku 6 odst. 6.1 Smlouvy.
- 8.2. Kupující je povinen Prodávajícímu po uplynutí lhůty dle odst. 8.1 tohoto článku Smlouvy umožnit doručení Vybavení, ověření kompletnosti dodávky a demonstraci splnění parametrů Vybavení v místě plnění.
- 8.3. Kupující si vyhrazuje termín podle článku 6 odst. 6.1 Smlouvy jednostranně prodloužit písemným oznámením zaslaným Prodávajícímu na adresu uvedenou v článku 1 této Smlouvy, a to zejména v případě prodlení se zajištěním prostor pro uskladnění Vybavení. Takovéto prodloužení nebude považováno za prodlení Kupujícího s převzetím Vybavení dle čl. 6 odst. 6.2 Smlouvy a Prodávající v této souvislosti nemůže měnit sjednanou kupní cenu ani si účtovat jakékoliv další náklady, které by mu tímto vznikly.

## **9. Další podmínky Smlouvy**

- 9.1. Odchylně od § 2126 OZ Smluvní strany sjednávají, že Prodávající není oprávněn využít institutu svépomocného prodeje.

- 9.2. Při provádění předmětu Smlouvy postupuje Prodávající samostatně, avšak zavazuje se respektovat pokyny Kupujícího týkající se realizace předmětu plnění dle této Smlouvy. Prodávající je povinen upozornit Kupujícího bez zbytečného odkladu na nevhodnou povahu věcí převzatých od Kupujícího nebo pokynů daných mu Kupujícím k provedení dodávky, jestliže tuto nevhodnost mohl Prodávající zjistit při vynaložení odborné péče.
- 9.3. Není-li ve Smlouvě stanoveno jinak, tak veškeré věci potřebné k plnění dle této Smlouvy je povinen opatřit Prodávající.
- 9.4. Prodávající je povinen dodat Kupujícímu Vybavení zcela nové, v plně funkčním stavu, v jakosti a technickém provedení odpovídajícím platným předpisům Evropské unie a odpovídajícím požadavkům stanoveným právními předpisy České republiky, harmonizovanými českými technickými normami a ostatními ČSN, které se k Vybavení vztahují.
- 9.5. Prodávající výslovně prohlašuje, že Vybavení, které dodá na základě této Smlouvy, zcela odpovídá podmínkám stanoveným ve Výchozích podkladech.
- 9.6. Prodávající se zavazuje, že v okamžiku převodu vlastnického práva k Vybavení nebudou na Vybavení váznout žádná práva třetích osob, a to zejména žádné předkupní právo, zástavní právo nebo právo nájmu.
- 9.7. Prodávající s ohledem na povinnosti Kupujícího vyplývající zejména ze zákona č. 134/2016 Sb., o zadávání veřejných zakázek, ve znění pozdějších předpisů (dále jen „ZZVZ“) a ze zákona č. 340/2015 Sb., o zvláštních podmínkách účinnosti některých smluv, uveřejňování těchto smluv a o registru smluv (zákon o registru smluv), souhlasí se zveřejněním veškerých informací týkajících se závazkového vztahu založeného mezi Prodávajícím a Kupujícím touto Smlouvou, zejména vlastního obsahu této Smlouvy.
- 9.8. Prodávající prohlašuje, že vůči němu není vedena exekuce a ani nemá žádné dluhy po splatnosti, jejichž splnění by mohlo být vymáháno v exekuci podle zákona č. 120/2001 Sb., o soudních exekutorech a exekuční činnosti (exekuční řád) a o změně dalších zákonů, ve znění pozdějších předpisů, ani vůči němu není veden výkon rozhodnutí a ani nemá žádné dluhy po splatnosti, jejichž splnění by mohlo být vymáháno ve výkonu rozhodnutí podle zákona č. 99/1963 Sb., občanského soudního řádu, ve znění pozdějších předpisů, zákona č. 500/2004 Sb., správního řádu, ve znění pozdějších předpisů, či podle zákona č. 280/2009 Sb., daňového řádu, ve znění pozdějších předpisů.

## **10. Předání a převzetí Vybavení**

- 10.1. Součástí předání a převzetí Vybavení na základě této Smlouvy je ověření úplnosti Vybavení, a to za účasti zástupců Kupujícího a Prodávajícího.
- 10.2. Za účasti zástupce Kupujícího dále Prodávající ověří, že Vybavení splňuje podmínky stanovené Kupujícím v Technické specifikaci a v této Smlouvě.
- 10.3. Pro účely předávacího řízení musí Prodávající předložit Kupujícímu:

- (i) seznam předávaného Vybavení,
  - (ii) prohlášení Prodávajícího, že Vybavení je v souladu s platnými právními předpisy, technickými normami, Technickou specifikací a obchodními podmínkami stanovenými v této Smlouvě,
  - (iii) návody vztahující se k Vybavení v českém jazyce, a dále veškeré nezbytné doklady vztahující se k Vybavení.
- 10.4. Nepředloží-li Prodávající Kupujícímu všechny výše uvedené dokumenty, nepokládá se předmět plnění podle této Smlouvy za řádně dokončený a splňující podmínky k předání.
- 10.5. O průběhu předávacího a převímacího řízení bude mezi Smluvními stranami sepsán předávací protokol, který bude obsahovat tyto povinné náležitosti:
- (i) údaje o Prodávajícím, Kupujícím a poddodavatelích,
  - (ii) popis Vybavení, které je předmětem předání a převzetí,
  - (iii) termín, od kterého začíná běžet záruční lhůta,
  - (iv) prohlášení Kupujícího, zda Vybavení přebírá nebo nepřebírá,
  - (v) uvedení zjištěných vad a termín pro jejich odstranění,
  - (vi) datum podpisu protokolu o předání a převzetí Vybavení,
  - (vii) podpis Kupujícího a Prodávajícího.
- (dále jen „**předávací protokol**“).
- 10.6. Smluvními stranami musí být v předávacím protokolu konstatováno, že došlo k ověření, že Vybavení splňuje stanovené parametry, resp. že je úplné.
- 10.7. Předáním Vybavení stvrzeným podpisem zástupců Smluvních stran na předávacím protokolu přechází na Kupujícího nebezpečí vzniklé škody na předaném Vybavení, přičemž tato skutečnost nezbavuje Prodávajícího odpovědnosti za škody vzniklé v důsledku vad tohoto Vybavení. Do doby předání a převzetí Vybavení nese nebezpečí škody na Vybavení Prodávající.
- 10.8. Kupující není povinen převzít Vybavení, které by vykazovalo vady a nedodělky, byť by samy o sobě ani ve spojení s jinými nebránily řádnému užívání. Nevyužije-li Kupující svého práva nepřevzít Vybavení vykazující vady a nedodělky, uvedou Prodávající a Kupující v Předávacím protokolu soupis zjištěných vad a nedodělků, včetně způsobu a termínu jejich odstranění. Nedojde-li v Předávacím protokolu k dohodě mezi Smluvními stranami o termínu odstranění vad, platí, že tyto vady mají být odstraněny ve lhůtě 48 hodin ode dne předání a převzetí Vybavení.
- 10.9. Má-li Vybavení a/nebo jeho součásti vady, které nebylo možné zjistit při převzetí (skryté vady), a vztahuje-li se na ně záruční doba dle čl. 11.1. této Smlouvy, je Kupující oprávněn je uplatnit u Prodávajícího v této lhůtě. Vztahuje-li se na Vybavení a/nebo jeho součásti záruční doba delší než dle čl. 11.1., je Kupující oprávněn takové skryté vady uplatnit u Prodávajícího v této delší záruční době.

## **11. Záruka a nároky z vad, záruční servis, pozáruční servis**

- 11.1. Záruční doba na Vybavení je 24 měsíců. Tato záruční doba se však nevztahuje na spotřební materiál.
- 11.2. Záruční doba začíná běžet dnem podpisu předávacího protokolu zástupci Smluvních stran. Je-li Vybavení převzato, byť i jen s jednou vadou nebo nedodělkem, počíná běžet záruční doba ode dne odstranění poslední vady či nedodělku Prodávajícím.
- 11.3. Požadavek na odstranění vady Vybavení uplatní Kupující u Prodávajícího bez zbytečného odkladu po jejím zjištění, nejpozději však poslední den záruční lhůty, není-li jinde v této Smlouvě stanoveno výslovně jinak, a to písemným oznámením (reklamací) zaslaným odpovědnému zástupci Prodávajícího uvedenému v této Smlouvě. I reklamáce odeslaná Kupujícím v poslední den záruční lhůty se má za včas uplatněnou.
- 11.4. V písemné reklamaci Kupující uvede popis vady a způsob, jakým vadu požaduje odstranit. Kupující je oprávněn:
- (i) požadovat odstranění vad dodáním náhradního Vybavení za vadné Vybavení, nebo
  - (ii) požadovat odstranění vad opravou, jsou-li vady opravitelné, nebo
  - (iii) požadovat přiměřenou slevu z kupní ceny.
- 11.5. Volba mezi výše uvedenými nároky z vad náleží Kupujícímu. Kupující je dále oprávněn odstoupit od Smlouvy, je-li dodáním Vybavení s vadami Smlouva porušena podstatným způsobem.  
Za podstatné porušení se považuje vždy situace, kdy Vybavení (nebo jeho část) nedosahuje nebo v záruční době přestane dosahovat minimálních funkcí nebo parametrů požadovaných Kupujícím a uvedených ve Výchozích podkladech nebo této Smlouvě.
- 11.6. Prodávající se zavazuje reklamované vady Vybavení bezplatně odstranit.
- 11.7. Prodávající se zavazuje zahájit úkony směřující k odstranění vady Vybavení v záruční době do 3 pracovních dnů ode dne obdržení reklamáce od Kupujícího, v uvedené lhůtě se zavazuje reklamaci prověřit, diagnostikovat vadu a oznámit Kupujícímu, zda reklamaci uznává.
- 11.8. V případě, že k odstranění vady Vybavení není nutné zajištění náhradních dílů, je Prodávající povinen vadu odstranit do 3 pracovních dnů ode dne obdržení reklamáce. Je-li k odstranění vady Vybavení nutné zajistit náhradní díly, pak je Prodávající povinen vadu odstranit do 2 týdnů ode dne obdržení reklamáce, nedohodnou-li se Smluvní strany jinak.
- 11.9. I v případě, že Prodávající vadu neuzná, je povinen vadu odstranit, a to ve lhůtách uvedených v odst. 11.8, nedohodnou-li se Smluvní strany jinak. V případě, že Prodávající vadu neuzná, bude oprávněnost reklamáce ověřena znaleckým posudkem, který nechá zpracovat Kupující. V případě, že bude reklamáce označena znalcem za oprávněnou, ponese Prodávající i náklady na vyhotovení znaleckého posudku. Prokáže-li se, že Kupující reklamoval vadu neoprávněně, je Kupující povinen uhradit Prodávajícímu účelně



a prokazatelně vynaložené náklady na odstranění vady. Do vyjasnění oprávněnosti reklamace nese náklady na odstranění vady Prodávající.

- 11.10. O odstranění reklamované vady sepíše Smluvní strany protokol, ve kterém potvrdí odstranění vady. O dobu, která uplyne ode dne uplatnění reklamace do odstranění vady, se prodlužuje záruční lhůta.
- 11.11. V případě, že Prodávající neodstraní vadu ve lhůtách uvedených v odst. 11.8 tohoto článku Smlouvy, případně ve lhůtě sjednané Smluvními stranami, nebo pokud Prodávající odmítne vadu odstranit, je Kupující oprávněn nechat vadu odstranit na své náklady a Prodávající je povinen uhradit Kupujícímu náklady na odstranění vady, a to do 10 dnů poté, co jej k tomu Kupující vyzve. Tento postup Kupujícího však nezabavuje Prodávajícího odpovědnosti za vady a jeho záruka trvá ve sjednaném rozsahu.
- 11.12. Poskytnutí záruky se nevztahuje na vady způsobené neodborným zacházením, nesprávnou nebo nevhodnou údržbou, nedodržením předpisů výrobců pro provoz a údržbu Vybavení, které Kupující od Prodávajícího převzal při předání nebo o kterých Prodávající Kupujícího písemně poučil. Záruka se rovněž nevztahuje na vady způsobené hrubou nedbalostí nebo úmyslným jednáním.
- 11.13. Smluvní strany vylučují použití ust. § 1925 OZ, věta za středníkem.
- 11.14. Prodávající je povinen v průběhu záruční doby provádět bezplatně veškeré servisní úkony Vybavení, jejichž provedením podmiňuje platnost záruky, a to do 10 pracovních dnů ode dne zaslání žádosti Kupujícího o provedení servisního úkonu odpovědnému zástupci Prodávajícího. Prodávající je povinen písemně upozornit Kupujícího minimálně 10 dnů předem o povinnosti provedení bezplatného servisního úkonu, jehož provedením podmiňuje platnost záruky. Prodávající je dále povinen před koncem záruční doby na písemnou žádost Kupujícího provést bezplatnou servisní prohlídku dodaného Vybavení a jeho částí.
- 11.15. Prodávající se dále zavazuje po dobu 5 let ode dne uplynutí posledního dne záruční doby na Vybavení zajistit pro Kupujícího za úplaty dostupnost všech náhradních dílů k Vybavení a jejich dodání Kupujícímu, a to do 2 týdnů ode dne jejich objednání Kupujícím, a to za cenu v době a místě obvyklou.

## **12. Smluvní pokuty**

- 12.1. V případě, že Prodávající bude v prodlení proti termínu předání a převzetí Vybavení uvedenému v článku 6. odst. 6.1 této Smlouvy, je Kupující oprávněn účtovat Prodávajícímu smluvní pokutu ve výši 0,05 % z kupní ceny za každý, i započatý den prodlení.

- 12.2. V případě, že Prodávající neodstraní řádně reklamovanou vadu Vybavení ve lhůtě uvedené v článku 11. odst. 11.8 nebo ve Smluvními stranami sjednané době, je Kupující oprávněn účtovat Prodávajícímu smluvní pokutu ve výši 2.000,- Kč za každou reklamovanou vadu, u níž je Prodávající v prodlení s odstraněním, a to za každý započatý den prodlení. Pokud Prodávající neposkytne Kupujícímu záruční servis ve lhůtě uvedené v článku 11. odst. 11.14, je Kupující oprávněn účtovat Prodávajícímu smluvní pokutu ve výši 2.000,- Kč, a to za každý započatý den prodlení s poskytnutím záručního servisu, maximálně však do výše kupní ceny dle této Smlouvy.
- 12.3. Pokud Prodávající nezajistí dostupnost náhradních dílů dle článku 11 odst. 11.15 této Smlouvy, je Kupující oprávněn účtovat Prodávajícímu smluvní pokutu ve výši 2.000,- Kč, a to za každý započatý den prodlení se zajištěním náhradního dílu, maximálně však do výše kupní ceny.
- 12.4. Pokud Kupující neuhradí v termínech uvedených v této Smlouvě kupní cenu, je povinen uhradit Prodávajícímu úrok z prodlení v zákonné výši, ledaže Kupující prokáže, že prodlení s úhradou kupní ceny bylo způsobeno z důvodu opožděného uvolnění prostředků poskytovatelem dotace.
- 12.5. Povinná Smluvní strana musí uhradit oprávněné Smluvní straně smluvní sankce nejpozději do 15 kalendářních dnů ode dne obdržení příslušného vyúčtování od druhé Smluvní strany.
- 12.6. Smluvní strany vylučují použití ustanovení § 2050 OZ. Nárok na náhradu škody má Kupující vždy zachován.

### **13. Ukončení Smlouvy**

- 13.1. Tuto Smlouvu lze ukončit splněním, dohodou Smluvních stran nebo odstoupením od Smlouvy z důvodů stanovených v zákoně nebo v této Smlouvě.
- 13.2. Kupující je dále oprávněn od Smlouvy odstoupit bez jakýchkoliv sankcí, nastane-li i některá z níže uvedených skutečností:
- (i) Kupujícímu bude odňata či nevyplacena finanční dotace,
  - (ii) Dojde-li k podstatnému porušení povinností uložených Prodávajícímu touto Smlouvou (viz odstavec 13.3 tohoto článku),
  - (iii) Prodávající vstoupí do likvidace;
  - (iv) Vůči majetku Prodávajícího probíhá insolvenční (nebo obdobné) řízení, v němž bylo vydáno rozhodnutí o úpadku, nebo byl insolvenční návrh zamítnut proto, že majetek nepostačuje k úhradě nákladů insolvenčního řízení, nebo byl konkurs zrušen proto, že majetek byl zcela nepostačující nebo byla zavedena nucená správa podle zvláštních právních předpisů,
  - (v) Vyjde-li najevo, že Prodávající uvedl v Nabídce informace nebo doklady, které neodpovídají skutečnosti a které měly nebo mohly mít vliv na výsledek Zadávacího řízení, které vedlo k uzavření této Smlouvy (analogicky dle § 223 odst. 2 ZZVZ).

- 13.3. Za podstatné porušení této Smlouvy bude považováno:
- (i) Prodlení Prodávajícího proti termínu předání a převzetí dodávky uvedenému v článku 6. odst. 6.1 této Smlouvy trvajícím déle než 4 týdny;
  - (ii) Přenechání/převod/přechod práv a povinností Prodávajícího z této Smlouvy na třetí osobu bez písemného souhlasu Kupujícího;
  - (iii) Prodávající při plnění této Smlouvy opakovaně (soustavně) porušuje právní předpisy, regulace, technické standardy a normy České republiky či jiných států, k jejichž dodržování se touto Smlouvou zavázal;
  - (iv) Pokud Vybavení či jeho část nebude či v průběhu záruční doby přestane dosahovat minimálně funkcí a parametrů požadovaných Kupujícím a uvedených v Nabídce Prodávajícího;
  - (v) porušení této Smlouvy ze strany Prodávajícího takovým způsobem, že v jeho důsledku nemůže Kupující dostat cílům, pro které Smlouvu sjednal, nebo jestliže v důsledku takového jednání Prodávajícího vznikne Kupujícímu větší škoda.
- 13.4. Prodávající je oprávněn od Smlouvy odstoupit v případě podstatného porušení Smlouvy Kupujícím. Za podstatné porušení Smlouvy Kupujícím se považuje nezaplacení kupní ceny v termínu stanoveném touto Smlouvou, ač Prodávající Kupujícího na toto porušení písemně upozornil a poskytl mu dostatečně dlouhou lhůtu k dodatečnému splnění této povinnosti.
- 13.5. Kupující je oprávněn od Smlouvy odstoupit i pouze ve vztahu k části plnění (dodávky).

#### **14. Zástupci Smluvních stran, oznamování**

- 14.1. Smluvní strany si po uzavření této Smlouvy vzájemně sdělí kontaktní údaje odpovědných zástupců pro vzájemnou komunikaci v souvislosti s předmětem plnění dle této Smlouvy.
- 14.2. Není-li v této Smlouvě ujednáno jinak, veškerá oznámení, která mají nebo mohou být učiněna mezi Smluvními stranami podle této Smlouvy, musí být vyhotovena písemně a doručena druhé Smluvní straně oprávněnou zasilatelskou službou, osobně (s písemným potvrzením o převzetí) nebo doporučenou zásilkou odeslanou s využitím provozovatele poštovních služeb; má se za to, že takové oznámení došlo třetí pracovní den po odeslání, bylo-li však odesláno na adresu v jiném státu, pak patnáctý pracovní den po odeslání. V případě reklamace lze písemné oznámení zaslat také prostřednictvím e-mailu.

#### **15. Doložka o rozhodném právu**

- 15.1. Tato Smlouva a veškeré právní vztahy z ní vzniklé se řídí výlučně právním řádem České republiky.
- 15.2. Smluvní strany berou na vědomí a uznávají, že v oblastech výslovně neupravených touto Smlouvou platí ustanovení OZ.

15.3. Veškeré spory vzniklé z této Smlouvy či z právních vztahů s ní souvisejících budou Smluvní strany řešit jednáním. V případě, že nebude možné spor urovnat jednáním, bude takový spor rozhodovat na návrh jedné ze Smluvních stran příslušný soud v České republice.

## **16. Závěrečná ujednání**

16.1. Tato Smlouva, včetně příloh, představuje úplnou a ucelenou smlouvu mezi Kupujícím a Prodávajícím.

16.2. Smluvní strany se dohodly, že Prodávající není oprávněn započíst svou pohledávku, ani pohledávku svého podlužníka za Kupujícím proti pohledávce Kupujícího za Prodávajícím.

16.3. Prodávající není oprávněn postoupit pohledávku, která mu vznikne na základě této Smlouvy nebo v souvislosti s ní, na třetí osobu. Prodávající není oprávněn postoupit práva a povinnosti z této Smlouvy ani z její části třetí osobě.

16.4. Prodávající se zavazuje mít po celou dobu platnosti této Smlouvy sjednáno pojištění odpovědnosti za škodu způsobenou v souvislosti s výkonem podnikatelské činnosti, a to s limitem pojistného plnění minimálně ve výši kupní ceny dle čl. 5 odst. 5.1 této Smlouvy.

16.5. Pokud se jakékoliv ustanovení této Smlouvy později ukáže nebo bude určeno jako neplatné, neúčinné, zdánlivé nebo nevynutitelné, pak taková neplatnost, neúčinnost, zdánlivost nebo nevynutitelnost nezpůsobuje neplatnost, neúčinnost, zdánlivost nebo nevynutitelnost Smlouvy jako celku. V takovém případě se Strany zavazují bez zbytečného prodlení dodatečně takové vadné ustanovení vyjasnit ve smyslu ustanovení § 553 odst. 2 OZ nebo jej nahradit po vzájemné dohodě novým ustanovením, jež nejbližší, v rozsahu povoleném právními předpisy České republiky, odpovídá úmyslu Smluvních stran v době uzavření této Smlouvy.

16.6. Tato Smlouva nabývá platnosti dnem jejího podpisu oprávněnými zástupci obou Smluvních stran. Účinnosti Smlouva nabývá dnem jejího uveřejnění v registru smluv.

16.7. Tuto Smlouvu lze doplnit nebo měnit výlučně formou písemných číslovaných dodatků, opatřených časovým a místním určením a podepsaných oprávněnými zástupci Smluvních stran. Smluvní strany ve smyslu ustanovení § 564 OZ výslovně vylučují provedení změn Smlouvy v jiné formě.

16.8. Poruší-li Smluvní strana povinnost z této Smlouvy či může-li a má-li o takovém porušení vědět, oznámí to bez zbytečného odkladu druhé Smluvní straně, které z toho může vzniknout újma, a upozorní ji na možné následky; v takovém případě nemá poškozená Smluvní strana právo na náhradu té újmy, které mohla po oznámení zabránit.

16.9. Prodávající se za podmínek stanovených touto Smlouvou zavazuje:

- (i) archivovat veškeré písemnosti zhotovené pro plnění předmětu dle této Smlouvy a umožnit osobám oprávněným k výkonu kontroly projektu, z něhož je plnění dle této Smlouvy hrazeno, provést kontrolu dokladů souvisejících s tímto plněním, a to po celou dobu archivace projektu, minimálně však po dobu 10 let od ukončení plnění dle této Smlouvy. Kupující je oprávněn po uplynutí 10 let od ukončení plnění podle této Smlouvy od Prodávajícího výše uvedené dokumenty bezplatně převzít;
- (ii) jako osoba povinná dle ustanovení § 2 písm. e) zákona č. 320/2001 Sb., o finanční kontrole ve veřejné správě, v platném znění, spolupůsobit při výkonu finanční kontroly, mj. umožnit všem subjektům oprávněným k výkonu kontroly projektu, zejména Řídicímu orgánu OP VVV, přístup ke všem dokumentům, tedy i k těm částem nabídek, smluv a souvisejících dokumentů, které podléhají ochraně podle zvláštních právních předpisů (např. obchodní tajemství), a to za předpokladu, že budou splněny požadavky kladené právními předpisy; tuto povinnost rovněž zajistí Prodávající u případných poddodavatelů Prodávajícího.

16.10. Nedílnou součástí Smlouvy jsou tyto přílohy:

Příloha č. 1: Technická specifikace,

Příloha č. 2: Položkový rozpočet,

Příloha č. 3: Nabídka Prodávajícího předložená v rámci Zadávacího řízení v části, která předmět plnění technicky popisuje.

16.11. Smluvní strany stvrzují Smlouvu podpisem na důkaz souhlasu s celým jejím obsahem.

V Praze dne

V Ostravě dne

Za: SOŠ a SOU Neratovice

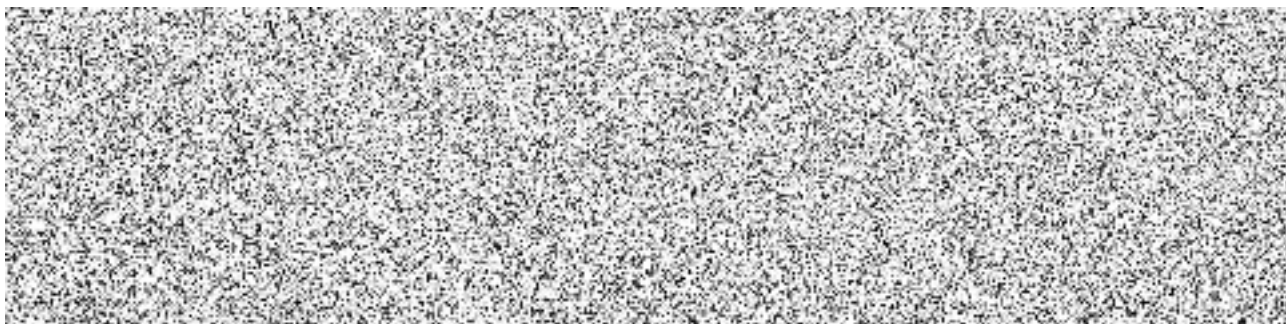
Za: Zhotovitele

Jméno: Ing. Marcela Hrejsová

Jméno: Ing. Roman Vybíral

Funkce: ředitelka školy

Funkce: jednatel



### Technická specifikace (včetně položkového rozpočtu)

Poř. č.	Název	Technická specifikace
1.1.1.1.1	Strojní ohýbačka trubek	Elektrická ohýbačka trubek o Ø 10–40 mm, Ø 1/4–13/8", do 180°. Zpracovává tvrdé, polotvrdé, měkké měděné trubky, i tenkostěnné, Ø 10–35 mm, Ø 3/8–13/8", měkké opláštěné měděné trubky, i tenkostěnné, Ø 10–18 mm, nerezové ocelové trubky systémů s lisovanými tvarovkami Ø 12–28 mm, opláštěné C-ocelové trubky systémů s lisovanými tvarovkami Ø 12–28 mm, měkké přesné ocelové trubky Ø 10–30 mm, v souladu s § 90 odst. 3 ZZVZ možnost nabídnout rovnocenné řešení dle DIN 2240 - ocelové trubky Ø 1/4–3/4" a dle DIN EN 50086 - elektroinstalační trubky Ø 16–32 mm, vrstvené trubky Ø 14–40 mm, a.j.
1.1.1.1.2	Strojní čistička potrubí	Elektrická čistička potrubí na trubky Ø 20–150 mm. Pohonná jednotka s pohonem ozubeným řemenem, kondenzátorový motor min. 750 W, 230 V, 50 Hz, pravý a levý běh, vodící hadice. Volitelně se sadou spirál a nástrojů. Min. 6 dělených spirál 16 x 2,3 m v koši na spirály, přímý vrták 16, soudkovitý vrták 16, ozubený listový vrták 16/25, kolík k rozpojování spirál 16, min. 5 dělených spirál 22 x 4,5 m v koši na spirály, přímý vrták 22, vytahovací vrták 22, nálevkovitý vrták 22, ozubený listový vrták 22/35, kolík k rozpojování spirál 22, 2 páry vodících rukavic, kufr z ocelového plechu na každou sadu nástrojů.
1.1.1.1.2.1	Elektrický závitorez	Elektrická závitnice s rychlovyměnitelnými závitoreznými hlavami pro trubkové závitky 1/8–2", 16–50 mm, šroubové závitky 6–30 mm, 1/4–1". Stabilní pohonná jednotka s převody, univerzální motor s vysokou tažnou silou, min. 1700 W, 230 V, 50–60 Hz, bezpečnostní spínač, nárůst výkonu díky automatickému nastavení uhlíkových kartáčů při změně směru otáčení, pravý a levý běh. Opěrná vidlice pro oba směry otáčení. Rychlovyměnitelné závitorezné hlavy pro kónické trubkové závitky, příp. pro závitky pro elektroinstalační trubky. V pevném kufru z ocelového plechu.
1.1.1.1.2.2	Zmrazovačka potrubí	Zařízení pro jednoduché, rychlé zmrazování nevyprázdněných potrubních vedení. Určeno pro ocelové, měděné, vrstvené trubky: Ø 1/8–2", Ø 10–60 mm.

	<p>Kvalitní montážní vozík - min. 7 zásuvek (5 nižších a 2 vyšší) uložených na kuličkových ložiscích s teleskopickými kolejničkami stoprocentně výsuvných s nosností min. 25 kg na zásuvku, vrchní pracovní deska s odolnou plastovou povrchovou úpravou, 4 kolečka s tvrzenou pryží (2 říditelná s brzdou), umožňující snadné přejíždění nerovností, centrální zamykání a 3 moduly s kvalitním nářadím.</p> <p>modul V4188 (172 ks) obsahuje:</p> <ul style="list-style-type: none"> <li>hlavice/vnější šestihran: 1/4" 4-14 mm, 3/8" 6-21 mm, 1/2" 10-32 mm</li> <li>hlavice/vnější TORX: E 4 - E 22</li> <li>hlavice/vnitřní šestihran: 3 - 19 mm</li> <li>hlavice/šroubovák přímý: 4 - 12 mm</li> <li>hlavice/šroubovák křížový: PH 0 - PH 4</li> <li>hlavice/šroubovák Pozidriv: PZ 0 - PZ 4</li> <li>hlavice/vnitřní TORX: T 5 - T 70</li> <li>hlavice/vnitřní TORX s vodicím čepem: T 7 H . T 70 H</li> <li>hlavice/vnitřní vícehran (XZN): M 5 - M 8</li> <li>hlavice/vnitřní klínový profil (RIBE): M 5 - R 9</li> </ul> <p>ráčny: 1/4", 3/8", 1/2"</p> <p>prodlužovací kusy, bity atd.</p> <p>modul V4239 (40 ks),</p> <p>obsahuje: šroubováky přímé: 3, 4, 5,5 - 6,5 mm, šroubováky křížové: PH 0, PH 1, PH 2, kleště, kladivo, palička, vyražeče, metr, měrky,</p> <p>modul V2008 (36 ks) min. obsahuje:</p> <ul style="list-style-type: none"> <li>sada oboustranných otevřených klíčů: 6 x 7 - 21 x 23 mm</li> <li>sada očkoplochých klíčů: 6 - 27 mm</li> <li>sada vyhnutých očkových klíčů: 6 x 7 - 24 x 27 mm</li> </ul>
<p>Box s nářadím (kleště, hasáky, šroubováky, klíče, bity, torxy apod.)</p>	<p>Zařízení pro mnohostranné použití při čištění trubek a kanálů, rychlootáčivé s dělenými spirálami. Min. obsahuje 5 dělených spirál 16 x 2,3 m v koši na spirály, přímý vrták 16, soudkový vrták 16, ozubený listový vrták 16/25, kolík k rozpojování spirál 16, 1 pár vodicích rukavic, kufr z ocelového plechu na sadu nástrojů. Je určen pro trubky Ø 20 – 250 mm, pro čisticí spirály Ø 8, 16, 22, 32 mm.</p>
<p>1.1.1.1.2.4</p>	<p>Elektrický stroj na čištění trubek</p>

		Elektrický radiální lis pro výrobu lisovaných spojů o průměru 10 - 108 mm. Usazení lisovacích kleští s automatickým zajištěním. Elektromechanický pohon s osvědčeným univerzálním motorem min. 450 W, 50 - 60 Hz, 230 V s převody pracujícími bez údržby, s bezpečnostní kluznou spojkou a systémem posuvu s trapézovým závitovým vřetenem, s bezpečnostním spínačem.
1.1.2.3.2.1	Lis na spoje materiálu	Sada nástrojů určená pro zvětšování průřezu konců trubek z mědi, hliníku apod. o max. tloušťce stěny 1,6 mm. Sada obsahuje 6 kusů nástavců pro průměry trubek 10-12-15-18-22-28 mm o max. tloušťce stěny 1,6 mm.
1.1.2.3.2.2	Expandér +3 nástavce	Sada nástrojů pro rozšiřování konců měděných, hliníkových, titanových a obdobných kovových trubek o max. tloušťce stěny 1 mm v kufříku. Obsahuje mn. rozšiřovací kleště s trnem, 3 rozšiřovací hlavy (1x kombinovaná), vnitřní a vnější odjehlovač, řezač trubek s řezacím kolečkem. Roztahovací rozsah Ø 16 - Ø 32 mm, roztahovací hlavy (expandéry) 16 mm (16x2,2), 20 mm (20x2,8), 25 mm (25x3,5), 32 mm (32x4,4), tloušťka stěny kovové trubky min. 1,0 mm.
1.1.2.3.2.3	Expandér na CU	Ruční závitnice s rychlovyměnitelnými závitoreznými hlavami pro trubkové závitky 1/8-2", 16-50 mm, šroubové závitky 6-30 mm, 1/4-1". Pro pravé i levé závitky. 1 ráčna pro veškerý rozsah řezání. Rychlovyměnitelné závitorezné hlavy se závitoreznými čelistmi na kónické trubkové závitky pravé příp. na závitky elektroinstalčních trubek.
1.1.2.3.2.4	Ruční závitofez	Sada oboustranných závitových kalibrů - sada mezních závitových trnů, sada min. obsahuje kalibry : M3 , M4 , M5 , M6 , M8 , M10 , M12 .
1.1.2.3.2.5	Trny pro krátké závitové kusy-sada	Vysoce výkonný závitorezný olej na minerální bázi - olej pro snadné řezání přesných závitů. Vhodný pro závitorezné práce na všech materiálech, včetně nerezové oceli. Min. 5 l.
1.1.2.3.2.6	Řezný olej	Ruční ohýbačka trubek o Ø 10-32 mm, do 90°. Měkké měděné trubky Ø 10-22 mm, s ≥ 1 mm, měkké opláštěné měděné trubky Ø 10-18 mm, s ≥ 1 mm, opláštěné C-ocelové trubky systémů s lisovanými tvarovkami Ø 12-18 mm, měkké přesné ocelové trubky Ø 10-18 mm, s ≥ 1 mm, vrstvené trubky Ø 14-32 mm. Součástí zařízení je pohon ohýbačky, ohýbací segmenty, univerzální unášec smýkadel, smýkadla.
1.1.2.3.2.7	Ruční ohýbačka trubek	



1.1.2.3.2.1	Řezák na trubky uložený v jehlových ložiscích, kompaktní s teleskopickým vřetenem, trubka Ø mm/palce - 3 – 35 1/8 – 1 3/8", tloušťka stěny s ≤ mm - 4.	Malý a praktický řezák na trubky o Ø mm/palce - 3 – 28 1/8 – 1 1/8", tloušťka stěny s ≤ mm - 4.
1.1.2.3.2.2	Řezačka trubek - malá	Přístroj pro srážení hran oceli, hliníku, dřeva. Napájení 230 V, otáčky min. 8 500 ot./min, výkon motoru min. 400 W, nastavitelná šíře 0 – 3 mm. Obsahuje nástroj pro srážení a pro zaoblování.
1.1.2.3.2.3	Srážečka hran	Plynové pájedlo pro měkké pájení obsahující páječku s piezoelektrickým zapalováním, pájecí kladívko 350 g, plnicí adaptér pro plnění láhve 425 gramů z láhve 5/10/33kg, hadice min. 2 m s připojovacími koncovkami, regulátor tlaku 1,5 bar, láhev na propan 0,425 kg. Technické parametry: zapalování PIEZO, plyn: propan, propan-butan, pracovní tlak: 1,5 bar, spotřeba PB: 65 g/h, výkon: min. 0,86 kW.
1.1.2.3.2.4	Páječka – piezo	Mikropájka. Technické parametry: teplota (min.) +150 °C, provozní napětí 230 V/AC, typ pájecí stanice (kategorie) - pájecí stanice, délka 166 mm, displej (digitální / mechanický) Analog, teplota (max.) +450 °C, výkon (max.) 80 W.
1.1.2.3.2.5	Páječka – elektro	Pistolová transformátorová pájka výkon min. 200 W, vč. příslušenství - cín, pájecí pasta, náhradní smyčky.
1.1.2.3.2.6	Pájka, pasta, rouno	Sada nářadí min. obsahuje: polyfuzní svářečku min. 800/1500W, nůžky na trubky, svařovací nástavce různého druhu. Zajišťuje svařování trubek pro rozvod vody, tepla či vzduchu zhotovených z těchto termoplastických materiálů: PP-R, PB, PE, PE-X.
1.1.2.3.2.7	Polyfuzní svářečka - sada	Zařízení pro svařování trubek a tvarovek z PB, PE, PP, PVDF o Ø 16-63mm. Sada obsahuje: polyfuzní svářečku; nástavce s teflonovým povlakem Ø 20, 25, 32 mm; upevňovací šrouby; odkládací stojan; držák pro upevnění v horizontální a vertikální poloze; šestihranný klíč; kufr z ocelového plechu.
1.1.2.3.2.8	Polyfuzní svářečka na tupo	Bezdotykový infračervený teploměr určený k měření teploty povrchu horkých nebo špatně přístupných objektů.
1.1.2.3.2.9	Bezdotykový teploměr	
1.1.2.3.2.10	Svářečka na elektrotvarovky	Přístroj na svařování elektrotvarovek a plastových trubek z PE o Ø 40-160mm.

1.1.2.3.2.1	Nůžky na plast	Nůžky pro stříhání trubek z PP, PE, PEX, PB a PVDF do průměru 63 mm. Aku šroubovák pro vrtání + utahování s možností nastavení v 16ti stupních. Motorová brzda, elektronika a mechanická 2rychlostní převodovka. LED osvětlení pracovní plochy s funkcí dosvitu. Doba nabíjení je max. 35 minut. Součástí dodávky min. 2 akumulátory a nabíječka.
1.1.2.3.2.1	Aku šroubovák	
1.1.2.3.2.1	Vodováha	Magnetická vodováha min. 80cm, z hliníkového profilu, odolnost proti ohybu a zkroucení.
1.1.2.3.2.1	Ploché kleště	Kleště ploché, krátké, široké čelisti chromvanadová elektroocel, kovaná, kalená v oleji Hlava: leštěná, délka rukojeti: min. 160 mm.
1.1.2.3.2.1	Klíč na plastové zástrčky	Utahovací klíč pro plastové potrubí PPR
1.1.2.3.2.1	Sika kleště	Instalační kleště fosfátované a tramentolem na černo, min. 250 mm, leštěná hlava, rukojeti potažené umělou hmotou bránící sklouznutí; kapacita pro trubky: 2 palce, kapacita pro matice: 46 mm, posuvný průchozí čep kloubu, plochy čelistí se speciálně kalenými zuby, chrom-vanadová elektroocel, kovaná, kalená v oleji. Zařízení určené pro inspekci kanalizací, odpadů, drenáží, studen, komínů atd. Zobrazovací jednotka min. 7 palců je umístěna v horním víku. Kabel i kamera jsou vodotěsné. Záznam je barevný s rozlišením min. 800 x 600 px. Video lze ukládat na USB flash disk. Ovládání zařízení jak manuálně tlačítky na monitoru, tak pomocí dálkového IR ovladače. Kamera je vybavena safírovou čočkou a regulovatelným přísvitkem. Technická specifikace: zorný úhel kamery: 120 stupňů přísvit: min. 8 bílých LED, provozní teplota: -28-50C, délka kabelu: min. 40 m, kabel: Skelné vlákno (fibreglass), video formát: AVI, uložení záznamu: USB flash disk, napájení: síťový adaptér 110-230V, mobilní napájení: Li-Ion (4400 mAh), dálkový ovladač, rozměry kamera: max. Ø 22mm x 153mm.
1.1.2.3.2.1	Inspekční kamera	

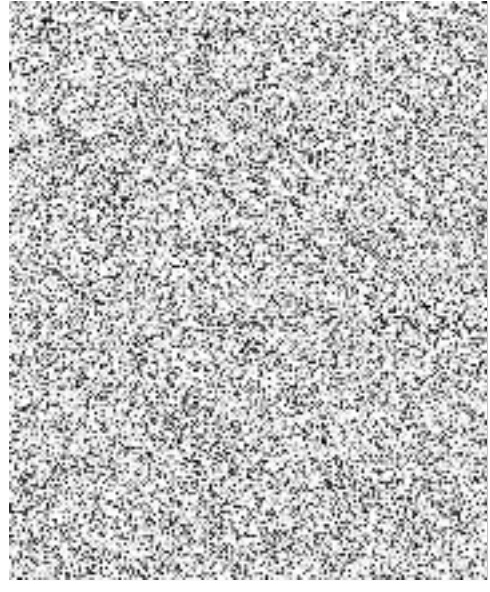
		Elektrický přístroj na čištění trubek s automatickým posuvem spirály vpřed a zpět. Pro snadné a rychlé použití při ucpání trubek v kuchyni, v koupelně, na toaletě. Je určen pro trubky Ø 20–50 (75) mm. Pro spirály Ø 8, 10 mm, univerzální motor s min. 600 W, 230 V, 50–60 Hz, s pravým a levým chodem s extra silným kroutícím momentem při nízkých otáčkách, bezpečnostním spínačem. Spirálový buben z nárazuvzdorného plastu zesíleného skleněným vláknem. Spirála Ø 8 mm, s jádrem, délka 7,5 m.
1.1.2.3.2.2	Elektr. stroj na čištění trubek 20 - 50 mm	
1.1.2.3.2.2	Ruční spirála na čištění trubek	Spirála z pozinkovaného ocelového drátu velmi rychle vyčistí odpad. Stabilní otáčení plastovou ruční klíčkou. Délka 5 m, Ø 9 mm.
1.1.2.3.2.2	Vysokotlaký čistič odpadů	Tlaková myčka potrubí. Technické vlastnosti: motor: elektrický, příkon motoru: min. 1700 W, 230 V/50 Hz, typ motoru: standardní s měděným vinutím, max. tlak: 130 bar, průtok: 370 l/hod, max. teplota na vstupu: 50 °C.
1.1.2.3.2.2	Pistole na čištění odpadů	Pumpa tlaková pro čištění odpadů - zvon. Nečistoty proráží nahromaděným tlakovým vzduchem, dva průměry těsnících náustků: 135mm a 63mm.
	Sifony - celkem 30 ks různých druhů sifonů, např. dřezový, umyvadlový, pisoárový, pračkový, myčkový, sprchový apod.	Sifony a výpustě - celkem 30 ks - vanové, umyvadlové, dřezové, pisoárové, podlahové, sprchové, pračkové, myčkové (po 3 ks), odtokové žlaby (6 ks).
1.1.2.3.2.3	Podlahové vpusti	Podlahová vpust 105 x 105/50/75 přímá, mřížka nerez, odpadová trubka – průměr 50/75 mm.
1.1.2.3.2.3	Chemie na čištění odpadů	Čistič odpadů 500 g - použití s teplou vodou.
	Vodovodní baterie - celkem 22 ks vodovodních baterií, např. sprchová, dřezová, bidetová, vanová.	Vodovodní baterie - vanová, umyvadlová stojánková a nástěnná, umyvadlová stojánková vysoká, dřezová stojánková a výsuvná, podomítková, sprchový panel, sprchová, bidetová, termostatická, bezdotyková, celkem 22 ks.
1.1.2.3.2.3	Sada těsnění	Náhradní sada těsnění a pružinek pro baterie.
1.1.2.3.2.3	Kartuše	Náhradní díl do pákových baterií
1.1.2.3.2.3	Pračkový ventil	Ventil pro připojení pračky nebo myčky nádobí
1.1.2.3.2.3	Rohový ventil	Rohový ventil pro připojení např. WC
	Umyvadla - 8 ks umyvadel po 2 ks - bez otvoru pro baterii, s otvorem pro baterii, do nábytku, na desku.	Umyvadlo - 8 ks umyvadel, po 2 ks - bez otvoru pro baterii, s otvorem pro baterii, do nábytku, na desku.
1.1.2.3.2.3	Komplet pro zavěšení umyvadla	Montážní sada pro upevnění umyvadla na stěnu
1.1.2.3.2.3	Zavěšení umyvadla do sádrokartonu	Konstrukční prvek pro montáž umyvadlo do sádrokartonu

	Dřez - 4 ks dřezů - bez otvoru pro baterii, s odkapovou plochou bez otvoru pro baterii, s otvorem pro baterii, s odkapovou plochou s otvorem pro baterii.	Nerezové dřezy - 4 ks - bez otvoru pro baterii, s odkapovou plochou bez otvoru pro baterii, s otvorem pro baterii, s odkapovou plochou s otvorem pro baterii.
1.1.2.3.2.4		Min. rozměry - 3 horní skříňky: skříňka se sklem: 100x60x30 cm, skříňka: 50x60x30xcm, skříňka digestořová: 60x37x30 cm, 2 dolní skříňky: skříňka dvoudveřová 100 cm, skříňka 50 cm
1.1.2.3.2.4	Kuchyňský kout	Koupelnová vana 3 ks - rohová akrylátová, koupelnová vana klasická akrylátová, koupelnová vana klasická smaltovaná ocel.
1.1.2.3.2.4	Vana - 3 ks - rohová, akrylátová, smaltovaná	Sprchový kout se skládá ze dvou rovných pevných dílů a dvou ohýbaných dílů v podobě posuvných dveří. Technické informace: Min. rozměry: 80x80 x výška 195 cm (bez vaničky) + 11,5 cm (výška vaničky) Rám: chromovaný hliník Sklo: bezpečnostní 5 mm, provedení frost - matné Radius: R550 Vanička: keramická vanička min. 80x80 cm. Otevírání: posuvné.
1.1.2.3.2.4	Sprchový kout s vaničkou	Sprchový panel pro proud vody z ruční sprchy, ale i z hlavové sprchy a masážních trysek. Panel včetně pákové baterie. Min. rozměry: Výška: 1450 mm, průměr hlavové sprchy: 228 mm, integrovaný držák ruční sprchy, nerezová sprchová hadice s dvojitým zámkem proti rozpletení o délce min. 150 cm, ruční sprcha a držák: pochromované ABS (odolnost vůči usazování vodního kamene), materiál těla panelu: hliník.
1.1.2.3.2.4	Sprchový panel	Předem plněná automatická pračka, energetická třída A+++, kapacita min. 8 kg prádla, min. 15 programů, min. otáčky 1200, odložený start 0-19 hodin, dětský zámek, nádobka na tekutý prací prostředek, nerezový AquaWave bublen, S-shape boční stěny pro zvýšení stability, rozměry max. (VxŠxH) 840 x 600 x 590 mm.
1.1.2.3.2.4	Pračka	Plně integrovaná myčka na nádobí, energetická třída A+++, náplň min. 13 sad nádobí, min. 9 programů mytí, min. 6 teplot, světelná signalizace provozu na podlahu, ochrana sklenic GlassShield, Glass Care, speciální uzavřený sušící systém, Inner Clean - program pro čištění myčky, příborová přihrádka - 3. koš, výškové nastavitelný koš Acrobat.
1.1.2.3.2.4	Myčka nádobí	4 ks 3 druhů WC - 1. WC kombi - vario odpad, 65cm. 2. WC mísa samostatně stojící 36x47cm, zadní odpad, WC mísa samostatně stojící 36x47cm, spodní odpad, 3. závěsné WC, zadní odpad, 54cm.
1.1.2.3.2.4	WC - 3 druhy kombinovaný odpad vodorovný, odpad spodní, závěsné.	
1.1.2.3.2.4	WC napouštěcí ventil	Ventil pro napouštění WC nádržek se spodním přívodem

1.1.2.3.2.4	WC vypouštěcí ventil	Ventil pro vypouštění WC
1.1.2.3.2.5	WC sedátko	WC sedátko
1.1.2.3.2.5	Předstěnový modul pro suchou instalaci	Sada pro závěsné WC-modul pro suchou instalaci, klozet, sedátko, sada s tlačítky
1.1.2.3.2.5	Předstěnový modul pro obezdění	Sada pro závěsné WC-modul pro obezdění, klozet, sedátko, sada s tlačítky
1.1.2.3.2.5	Předstěnový modul pro kotvení do stěny	Sada pro závěsné WC-modul pro kotvení do stěny, klozet, sedátko, sada s tlačítky
1.1.2.3.2.5	Pisoár zadní vypouštění +sifon	Pisoár se zadním vypouštěním a sifonem
1.1.2.3.2.5	Pisoár spodní vypouštění +sifon	Pisoár se spodním vypouštěním a sifonem
1.1.2.3.2.5	Pisoárový ventil	Pisoárový ventil nadomítkový
1.1.2.3.2.5	Vtoková armatura a ventil pro zadní napouštění	Vtoková armatura a ventil pro připojení pisoáru na vodovodní řád
1.1.2.3.2.5	Bidet stojící	Stojící bidet, 540mm x 360mm x 430mm, keramika.
1.1.2.3.2.5	Bidet závěsný	Závěsný bidet 360 x 530 x 300 mm, keramika, otvor na bidetovou baterii.
1.1.2.3.2.6	Přídavný bidet	Přídavný bidet na studenou a teplou vodu, polypropylen.
1.1.2.3.2.6	Bidetovací sedátko elektronické	Elektronický bidet, technické parametry: napájení: 220-240V/50-60Hz, max. příkon: 1160-1380W, přívod vody: přímé napojení na zdroj vody G3/8, anální sprška, dámská sprška, kapacita nádržky: min. 0,83l, rozsah teploty vody: běžná teplota, 34, 37, 40°C, rozsah teplot sedátka: běžná teplota, 35, 38, 40°C, bezpečnostní prvky: termostatický jistič, tepelné pojistky, snímač vodní hladiny, dosedový senzor.

1.1.2.3.3.1	Potrubní a spojový materiál	<p>trubka 20 Pn20, tubex 22x6, příchytky 20, ventily 20 s vypouštěním, nástěnný komplet 20/1/2", nástěnka průchozí 20/1/2", nástěnka do sádkartonu 20/1/2", nástěnka konc. 20/1/2", šroubení 20/1/2", BJ 20/1/2", DG20/1/2" vnější, DG20/1/2" vnitřní, montážní zátky, víčka 20, nátrubky 20, křížení 20, trubka CU 15x1, trubka CU 18x1, tubex 15x5, tubex 18x5, příchytky 2x15, ventily 20 s vypouštěním, nástěnka konc. 15/1/2", šroubení 15/1/2", šroubení 15/1/2" vnější závit, přechod 15/1/2" vnitřní z., přechod 15/1/2" vnější z., přechod 15/3/4" vnitřní z., přechod 15/3/4" vnější z., montážní zátky, víčko 15, nátrubky 15, roury 110/1m, roury 110/0,5, roury 110/0,25, roury 110/0,15, roury 75/1m, roury 75/0,5, roury 75/0,25, roury 75/0,15, roury 50/1m, roury 50/0,5, roury 50/0,25, roury 40/1m, roury 40/0,5, roury 40/0,25, roury 32/0,5, roury 32/0,25, odbočky 110/110 různé úhly, odbočky 110/75 různé úhly, odbočky 110/50 různé úhly, odbočky 75/75 různé úhly, odbočky 75/50 různé úhly, odbočky 75/40 různé úhly, odbočky 50/40 různé úhly, odbočky 50/50 různé úhly, odbočky 40/40 různé úhly, kolena 110 2ks od každého úhlu, kolena 75, kolena 50 4ks od úhlu, kolena 40, kolena 32, kolena 20, kolena 20a,</p> <p>Soubor spotřebního materiálu - převzdušňovací klapka 110 - 3ks, odvětrávací hlavice 110 - 2ks, opravný pás 110 - 2ks, navrtávací pás 110 - 2ks včetně vrtacího přípravku pro 1"KK - 1ks, přechodka litina - KG 110 1ks, přechodka kamenina - KG 100 - 1ks, přesuvné hrdlo KG110 - 3ks, spojová hrdla HT110 - 3ks, odvětrávací střešní taška včetně flexi připojení - 1ks.</p>
1.1.2.3.3.2	Těsnící a spojový materiál pro údržbu a opravu odpadů	<p>Soubor spotřebního materiálu - tvarovky různého druhu - PPR pro polyfuzní svařování 20 a 25, CU pro pájení 15, 18 a 22, CU pro lisování 15, 18 a 22, pro lisované spoje s přesuvnou objímkou plastové i kovové, izolace tenkostěnné, silnostěnné a pro vysoké teploty, objímky s pryžovou vložkou podle rozměrů trubek, roury různých druhů (PPR 20 a 25Pn 16aPn, 20, CU15, 18a22, příchytky, nástěnné koleno, nástěnný komplet.</p> <p>Soubor spotřebního materiálu - kotevní šrouby umyvadla - 8 sad, silikon - 3ks, vyrovnávací tmel - 3ks, výtoková armatura klik - klak - 5ks, výtoková armatura s ovládáním zátky - 5 ks.</p>
1.1.2.3.3.3	Doplňkový, těsnící a spojový materiál pro montáž vodovodních baterií	<p>Soubor spotřebního materiálu - sifon s ovládním zátky - 3ks, sifon 90 s přepadem - 2ks, sifon s připojením AP - 2ks, sanitární silikon - 2ks, rohový ventil 1/2"/3/8" - 6ks, rohový ventil 1/2"/3/4" - 3ks.</p>
1.1.2.3.3.4	Doplňkový, těsnící a spojový materiál pro instalaci umyvadla	
1.1.2.3.3.5	Doplňkový, těsnící a spojový materiál pro instalaci dřezové soustavy a kuchyňského koutu	

1.1.2.3.3.1	Doplňkový, těsnící a spojový materiál pro instalaci vany	Soubor spotřebního materiálu - těsnění závitů nit - 5ks, silikon - 5ks, montážní lepidlo - 5ks, stěrky na silikon - 2sady, montážní nohy pro přišroubování k vaně - 2sady, montážní nohy pro lepení k vaně - 2 sady, montážní hoňy pro přišroubování k ocelové vaně - 2 sady.
1.1.2.3.3.2	Doplňkový, těsnící a spojový materiál pro instalaci sprchového koutu	Soubor spotřebního materiálu - těsnění závitů nit - 5ks, silikon - 5ks, montážní lepidlo - 5ks, lepidlo na PVC - 2ks, stěrky na úpravu silikonu - 2sady, odstraňovač silikonu - 5ks, panceřové hadičky 1/2"/1/2", převlečné matky v délkách 300, 500 a 1000 mm po 6ks, 1/2"/3/8"převl. matky v délkách 300, 500, 1000 mm po 6ks.
1.1.2.3.3.3	Doplňkový, těsnící a spojový materiál pro instalaci pračky a myčky	Soubor spotřebního materiálu - připojovací hadice na vodu 3/4"délka1500 mm - 4ks, připojovací hadice s akvastopem - 2ks, odpadní hadice délka 1500 mm - 4ks, pračkový sifon předstěnový - 2ks, pračkový sifon podomítkový - 2ks.
1.1.2.3.3.4	Doplňkový, těsnící a spojový materiál pro instalaci WC a pisoáru	Soubor spotřebního materiálu - tlumící deska - 6ks, kotevní šrouby - 6 sad, Flexi připoj. Roura - 6ks, připoj. sada pro závěs. WC - 3 sady, přípojná hadice 1/2"/1/2"délka 600 mm, převl. matice - 6ks, 1/2"/3/8"délka 600 mm, převl. matice - 6ks, pisoárový ventil 1/2" - 3ks.
1.1.2.3.3.5	Doplňkový, těsnící a spojový materiál pro instalaci bidetu	Soubor spotřebního materiálu - tlumící deska - 6ks, kotevní šrouby - 6sad, bidetová baterie - 3ks, připojovací hadička 3/8"/M10x1 - délka 30 cm - 12ks, rohový ventil1/2"/3/8" - 6ks.



Celková cena BEZ DPH	691 600 Kč
DPH 21%	145 236 Kč
Celková cena včetně DPH	836 836 Kč



## Technická specifikace (včetně položkového rozpočtu)

## NABÍDKA

Poř. č.	Název	Technická specifikace	Jednotková cena	Množství	Jednotka	Celkem, vč. DPH
1.1.1.1.1	Strojní ohybačka trubek	Elektrická ohybačka trubek o Ø 10-40 mm, Ø 1/4-1 3/8", do 180°. Zpracovává tvrdé, polotvrdé, měkké měděné trubky, i tenkostěnné, Ø 10-35 mm, Ø 3/8-1 3/8", měkké opláštěné měděné trubky, i tenkostěnné, Ø 10-18 mm, nerezové ocelové trubky systémů s lisovanými tvarovkami Ø 12-28 mm, opláštěné C-ocelové trubky systémů s lisovanými tvarovkami Ø 12-28 mm, měkké přesné ocelové trubky Ø 10-30 mm, v souladu s § 90 odst. 3 ZZVZ možnost nabídnout rovnocenné řešení dle DIN 2240 - ocelové trubky Ø 1/4-3/4" a dle DIN EN 50086 - elektroinstalací trubky Ø 16-32 mm, vrstvené trubky Ø 14-40 mm, a j.	60 500	1	ks	60 500,00 Kč
1.1.1.1.2	Strojní čistíčka potrubí	Elektrická čistíčka potrubí na trubky Ø 20-150 mm. Pohonná jednotka s pohonem ozubeným řemenem, kondenzátorový motor min. 750 W, 230 V, 50 Hz, pravý a levý běh, vodíci hadice. Volitelně se sadou spirál a nástrojů. Min. 6 dělených spirál 16 x 2,3 m v koši na spirály, přímý vrták 16, soudkovitý vrták 16, ozubený listový vrták 16/25, kolík k rozpojování spirál 16, min. 5 dělených spirál 22 x 4,5 m v koši na spirály, přímý vrták 22, vyťahovací vrták 22, nálevkovitý vrták 22, ozubený listový vrták 22/35, kolík k rozpojování spirál 22, 2 páry vodičích rukavic, kufř z ocelového plechu na každou sadu nástrojů.	45 980	1	ks	45 980,00 Kč
1.1.1.1.2.1	Elektrický závitorez	Elektrická závitnice s rychlovýměnitelnými závitoreznými hlavami pro trubkové závitky 1/8-2", 16-50 mm, šroubové závitky 6-30 mm, 1/4-1". Stabilní pohonná jednotka s převody, univerzální motor s vysokou tažnou silou, min. 1700 W, 230 V, 50-60 Hz, bezpečnostní spínač, nárust výkonu díky automatickému nastavení unifikovaných kartáčů při změně směru otáčení, pravý a levý běh. Opěrná vidlice pro oba směry otáčení. Rychlovýměnitelné závitorezné hlavy pro konické trubkové závitky, příp. pro závitky pro elektroinstalací trubky. V pevném kufřu z ocelového plechu.	31 460	1	ks	31 460,00 Kč
1.1.1.1.2.2	Zmrazovačka potrubí	Zařízení pro jednoduché, rychlé zmrazování nevyprázdňených potrubních vedení. Určeno pro ocelové, měděné, vrstvené trubky. Ø 1/2", Ø 10-60 mm.	30 250	1	ks	30 250,00 Kč

	<p>Box s nářadím (kleště, hasáčky, šroubováky, klíče, bity, torxy apod.)</p>	<p>Kvalitní montážní vozík - min. 7 zásuvek (5 nižších a 2 vyšší) uložený na kulíkových ložiscích s teleskopickými kolejničkami stoprocentně výsuvných s nosností min. 25 kg na zásuvku, 4 kolečka s tvrzenou pryží (2 řidielná s brzdou), povrchovou úpravou, 4 kolečka s tvrzenou pryží (2 řidielná s brzdou), umožňující snadné přejíždění nerovností, centrální zamýkání a 3 moduly s kvalitním nářadím: modul V4188 (172 ks) obsahuje:  havlíce/vnější šestihran: 1/4" 4-14 mm, 3/8" 6-21 mm, 1/2" 10-32 mm  havlíce/vnější TORX: E 4 - E 22  havlíce/vnitřní šestihran: 3 - 19 mm  havlíce/šroubovák přímý: 4 - 12 mm  havlíce/šroubovák křížový: PH 0 - PH 4  havlíce/šroubovák Pozitiv: PZ 0 - PZ 4  havlíce/vnitřní TORX: T 5 - T 70  havlíce/vnitřní TORX s vodicím čepem: T 7 H, T 70 H  havlíce/vnitřní vícehran (XZN): M 5 - M 8  havlíce/vnitřní klinový profil (RIBE): M 5 - R 9  ráčny: 1/4", 3/8", 1/2"  prodlužovací kusy, bity atd.  modul V4239 (40 ks),  min. obsahuje: šroubováky přímé: 3, 4, 5, 5 - 6, 5 mm, šroubováky křížové: PH 0, PH 1, PH 2, kleště, kladivo, palčka, vyražec, metr, měrky,  modul V2008 (36 ks) min. obsahuje:  sada oboustranných otevřených klíčů: 6 x 7 - 21 x 23 mm  sada očkoplochých klíčů: 6 - 27 mm  sada vyhnutých očkových klíčů: 6 x 7 - 24 x 27 mm</p>	18 150	1	ks	18 150,00 Kč
1.1.1.2.3	<p>Elektrický stroj na čištění trubek</p>	<p>Zařízení pro mnohostranné použití při čištění trubek a kanálů, rychlootáčivé s dělenými spirálami. Min. obsahuje 5 dělených spirál 16 x 2,3 m v koši na spirály, přímý vrták 16, soudkový vrták 16, ozubený listový vrták 16/25, kolík k rozpojování spirál 16, 1 pár vodicích rukavic, kufr z ocelového plechu na sadu nástrojů. Je určen pro trubky Ø 20 – 250 mm, pro čistič: spirály Ø 8, 16, 22, 32 mm.</p>	81 675	1	ks	81 675,00 Kč
1.1.1.2.4	<p>Lis na spoje materiálu</p>	<p>Elektrický radiální lis pro výrobu lisovaných spojů o průměru 10 - 108 mm. Usazení lisovacími klešti s automatickým zajištěním. Elektromechanický pohon s osvědčeným univerzálním motorem min. 450 W, 50 - 60 Hz, 230 V s převody pracujícími bez údržby, s bezpečnostní kluznou spojkou a systémem posuvu s trapézovým závitovým vítelem, s bezpečnostním spínačem.</p>	18 755	1	ks	18 755,00 Kč
1.1.2.3.2.2	<p>Expandér +3 nástavce</p>	<p>Sada nástrojů určená pro zvětšování průřezu konců trubek z mědi, hliníku apod. o max. tloušťce stěny 1,6 mm. Sada obsahuje 6 kusů nástavců pro průměry trubek 10-12-15-18-22-28 mm o max. tloušťce stěny 1,6 mm.</p>	4 840	1	ks	4 840,00 Kč

1.1.2.3.2.3	Expander na CU	Sada nástrojů pro rozšiřování konců měděných, hliníkových, titanových a obdobných kovových trubek o max. tloušťce stěny 1 mm v kufříku. Obsahuje mm. rozšiřovací kleště s třmen, 3 rozšiřovací hlavy (1x kombinovaná), vnitřní a vnější odjehlovač, řezací trubek s řezacím kolečkem. Roztahovací rozsah Ø 16 - Ø 32 mm, roztahovací hlavy (expandy) 16 mm (16x2,2), 20 mm (20x2,8), 25 mm (25x3,5), 32 mm (32x4,4), tloušťka stěny kovové trubky min. 1,0 mm.	11 616	1	ks	11 616,00 Kč
1.1.2.3.2.4	Ruční závitoez	Ruční závitnice s rychlovyměnitelnými závitřeznými hlavami pro trubkové závitvy 1/8-2", 16-50 mm, šroubové závitvy 6-30 mm, 1/4-1". Pro pravé i levé závitvy. 1 ráčna pro veškerý rozsah řezání. Rychlovyměnitelné závitřezné hlavy se závitřeznými čelistmi na konické trubkové závitvy pravé příp. na závitvy elektroinstalčních trubek.	1 815	1	ks	1 815,00 Kč
1.1.2.3.2.5	Tmy pro krátké závitové kusy-sada	Sada oboustranných závitových kalibrů - sada mezních závitových trnů, sada min. obsahuje kalibry : M3, M4, M5, M6, M8, M10, M12.	4 235	1	ks	4 235,00 Kč
1.1.2.3.2.6	Rezný olej	Vysoce výkonný závitřezný olej na minerální bázi - olej pro snadné řezání přesných závitů. Vhodný pro závitřezné práce na všech materiálech, včetně nerezové oceli. Min. 5 l.	3 025	1	ks	3 025,00 Kč
1.1.2.3.2.7	Ruční ohýbačka trubek	Ruční ohýbačka trubek o Ø 10-32 mm, do 90°. Měkké měděné trubky Ø 10-22 mm, s $\geq 1$ mm, měkké opláštěné měděné trubky Ø 10-18 mm, s $\geq 1$ mm, opláštěné C-ocelové trubky systémů s lisovanými tvarovkami Ø 12-18 mm, měkké přesné ocelové trubky Ø 10-18 mm, s $\geq 1$ mm, vrstvené trubky Ø 14-32 mm. Součástí zařízení je pohon ohýbačky, ohýbací segmenty, univerzální unášec smýkadel, smýkadla.	2 420	1	ks	2 420,00 Kč
1.1.2.3.2.8	Řezačka trubek - velká	Řezák na trubky uložený v jehlových ložiscích, kompaktní s teleskopickým vřetenem, trubka Ø mm/palce - 3 - 35 1/8 - 1 3/8", tloušťka stěny s $\leq$ mm - 4. Malý a praktický řezák na trubky o Ø mm/palce - 3 - 28 1/8 - 1 1/8", tloušťka stěny s $\leq$ mm - 4.	1 210	1	ks	1 210,00 Kč
1.1.2.3.2.9	Řezačka trubek - malá	Přístroj pro srážení hran oceli, hliníku, dřeva. Napájení 230 V, otáčky min. 8 500 ot./min, příkon motoru min. 400 W, nastavitelná šířka 0 - 3 mm. Obsahuje nástroj pro srážení a pro zaoblování.	2 420	1	ks	2 420,00 Kč
1.1.2.3.2.10	Srážačka hran	Plynové páječlo pro měkké pájení obsahující páječku s piezoelektrickým zapalováním, pájecí kladivko 350 g, plnicí adapter pro plnění láhve 425 gramů z láhve 5/10/33kg, hadice min. 2 m s připojovacími koncovkami, regulátor tlaku 1,5 bar, láhve na propan 0,425 kg. Technické parametry: zapalování PLEZO, plyn: propan, propan-bután, pracovní tlak: 1,5 bar, spotřeba PB: 65 g/h, výkon: min. 0,86 kW.	7 865	1	ks	7 865,00 Kč
1.1.2.3.2.11	Páječka - piezo	Mikropáječka. Technické parametry: teplota (min.) +150 °C, provozní napětí 230 V/AC, typ pájecí stanice (kategorie) - pájecí stanice, délka 166 mm, displej (digitální / mechanický) Analog, teplota (max.) +450 °C, výkon (max.) 80 W.	4 840	3	ks	14 520,00 Kč
1.1.2.3.2.12	Páječka - elektro		1 210	1	ks	1 210,00 Kč

1.1.2.3.2.13	Pájka, pasta, rouno	Pistolová transformátorová pájka příkon min. 200 W, vč. příslušenství - cín, pájecí pasta, náhradní smyčky.	1 210	6	ks	7 260,00 Kč
1.1.2.3.2.14	Polyfúzní svářečka - sada	Sada nářadí min. obsahuje: polyfúzní svářečku min. 800/1500W, nůžky na trubky, svářovací nástavce různého druhu. Zajišťuje svařování trubek pro rozvod vody, tepla či vzduchu zhotovených z těchto termoplastických materiálů: PP-R, PB, PE, PE-X.	1 815	4	ks	7 260,00 Kč
1.1.2.3.2.15	Polyfúzní svářečka na tupo	Zařízení pro svařování trubek a tvarovek z PB, PE, PP, PVDF o Ø 16-63mm. Sada obsahuje: polyfúzní svářečku; nástavce s teflonovým povlakem Ø 20, 25, 32 mm; upevňovací šrouby; odkládací stojan; držák pro upevnění v horizontální a vertikální poloze; šestihlanný klíč; kufr z ocelového plechu.	6 050	1	ks	6 050,00 Kč
1.1.2.3.2.16	Bezdotýkový teploměr	Bezdotýkový infračervený teploměr určený k měření teploty povrchu horkých nebo špatně přístupných objektů.	605	1	ks	605,00 Kč
1.1.2.3.2.17	Svářečka na elektrovarovky	Přístroj na svařování elektrovarovek a plastových trubek z PE o Ø 40-160mm.	36 300	1	ks	36 300,00 Kč
1.1.2.3.2.18	Nůžky na plast	Nůžky pro střihání trubek z PP, PE, PEX, PB a PVDF do průměru 63 mm.	726	6	ks	4 356,00 Kč
1.1.2.3.2.19	Aku šroubovák	Aku šroubovák pro vrtání + utahování s možností nastavení v 16ti stupních. Motorová brzda, elektronika a mechanická 2rychlostní převodovka. LED osvětlení pracovní plochy s funkcí dosvitu. Doba nabíjení je max. 35 minut. Součástí dodávky min. 2 akumulátory a nabíječka.	6 050	1	ks	6 050,00 Kč
1.1.2.3.2.20	Vodováha	Magnetická vodováha min. 80cm, z hliníkového profilu, odolnost proti ohybu a zkroucení.	1 210	6	ks	7 260,00 Kč
1.1.2.3.2.21	Ploché kleště	Kleště ploché, krátké, široké čelisti chromvanadová elektroocel, kovaná, kalená v oleji Hlava: leštěná, délka rukojeti: min. 160 mm.	958	10	ks	9 580,00 Kč
1.1.2.3.2.22	Klíč na plastové zástrčky	Utahovací klíč pro plastové potrubí PPR	1 089	6	ks	6 534,00 Kč
1.1.2.3.2.23	Sika kleště	Instalační kleště fosfátované a tramentolem na černo, min. 250 mm, leštěná hlava, rukojeti potažené umělou hmotou bráničí skluznutí; kapacita pro trubky: 2 palce, kapacita pro matice: 46 mm, posuvný průchozí čep kloubu, plochy čelistí se speciálně kalenými zuby, chrom-vanadová elektroocel, kovaná, kalená v oleji.	1 815	10	ks	18 150,00 Kč
1.1.2.3.2.24	Inspekční kamera	Zařízení určené pro inspekci kanalizací, odpadů, drenáží, studen, komínů atd. Zobrazovací jednotka min. 7 palců je umístěna v horním víku. Kabel i kamera jsou vodotěsné. Záznam je barevný s rozlišením min. 800 x 600 px. Videá lze ukládat na USB flash disk. Ovládání zařízení jak manuálně tlačítky na monitoru, tak pomocí dálkového IR ovladače. Kamera je vybavena safírovou čočkou a regulovatelným přísvitem. Technická specifikace: zorný úhel kamery: 120 stupňů přísvit: min. 8 bílých LED, provozní teplota: -28-50C, délka kabelu: min. 40 m, kabel: Skené vlákno (fibreglass), video formát: AVI, uložení záznamu: USB flash disk, napájení: síťový adaptér 110-230V, mobilní napájení: Li-Ion (4400 mAh), dálkový ovladač, rozměry kamera: max. Ø 22mm x 153mm.	24 200	1	ks	24 200,00 Kč

1.1.2.3.2.25	Elektr. stroji na čištění trubek 20-50 mm	Elektrický přístroj na čištění trubek s automatickým posuvem spirály vpřed a zpět. Pro snadné a rychlé použití při ucpání trubek v kuchyni, v koupelně, na toaletě. Je určen pro trubky Ø 20-50 (75) mm. Pro spirály Ø 8, 10 mm, univerzální motor s min. 600 W, 230 V, 50-60 Hz, s pravým a levým chodem s extra silným kroučícím momentem při nízkých otáčkách, bezpečnostním spínačem. Spirála Ø 8 mm, s jádrem, délka 7,5 m.	24 200	1	ks	24 200,00 Kč
1.1.2.3.2.26	Ruční spirála na čištění trubek	Spirála z pozinkovaného ocelového drátu velmi rychle vyčistí odpad. Stabilitní otažení plastovou ruční klikou. Délka 5 m, Ø 9 mm.	3 025	1	ks	3 025,00 Kč
1.1.2.3.2.27	Vysokotlaký čistič odpadů	Taková myčka potrubí. Technické vlastnosti: motor: elektrický, příkon motoru: min. 1700 W, 230 V/50 Hz, typ motoru: standardní s měděným vinutím, max. tlak: 130 bar, průtok: 370 l/hod, max. teplota na vstupu: 50 °C.	3 630	1	ks	3 630,00 Kč
1.1.2.3.2.28	Pistole na čištění odpadů	Pumpa tlaková pro čištění odpadů - zvon. Nečistoty proráží nahromaděným tlakovým vzduchem, dva průměry těsnících náustků: 135mm a 63mm.	605	1	ks	605,00 Kč
1.1.2.3.2.29	Sifony - celkem 30 ks různých druhů sifonů, např. dřezový, umyvadlový, pisoárový, pračkový, myčkový, sprchový apod.	Sifony a výpustě - celkem 30 ks - vanové, umyvadlové, dřezové, pisoárové, podlahové, sprchové, pračkové, myčkové (po 3 ks), odtokové žlaby (6 ks).	3 630	1	soubor	3 630,00 Kč
1.1.2.3.2.30	Podlahové vpusti	Podlahová vpust 105 x 105/50/75 přímá, mížka nerez, odpadová trubka - průměr 50/75 mm.	303	5	ks	1 515,00 Kč
1.1.2.3.2.31	Chemie na čištění odpadů	Čistič odpadů 500 g - použití s teplou vodou.	3	3	ks	9,00 Kč
1.1.2.3.2.32	Vodovodní baterie - celkem 22 ks vodovodních baterií, např. sprchová, dřezová, bidetová, vanová.	Vodovodní baterie - vanová, umyvadlová stojánková a nástěnná, umyvadlová stojánková vysoká, dřezová stojánková a výsuvná, podomítková, sprchový panel, sprchová, bidetová, termostatická, bezdotyková, celkem 22 ks.	24 200	1	soubor	24 200,00 Kč
1.1.2.3.2.33	Sada těsnění	Náhradní sada těsnění a pružinek pro baterie.	1 210	1	ks	1 210,00 Kč
1.1.2.3.2.34	Kartuše	Náhradní díl do pákových baterií	181	5	ks	905,00 Kč
1.1.2.3.2.35	Pračkový ventil	Ventil pro připojení pračky nebo myčky nádobí	246	5	ks	1 230,00 Kč
1.1.2.3.2.36	Rohový ventil	Rohový ventil pro připojení např. WC	242	5	ks	1 210,00 Kč
1.1.2.3.2.37	Umyvadla - 8 ks umyvadel po 2 ks - bez otvoru pro baterii, s otvorem pro baterii, do nábytku, na desku.	Umyvadlo - 8 ks umyvadel, po 2 ks - bez otvoru pro baterii, s otvorem pro baterii, do nábytku, na desku.	9 680	1	soubor	9 680,00 Kč
1.1.2.3.2.38	Komplet pro zavěšení umyvadla	Montážní sada pro upevnění umyvadla na stěnu	1 210	5	ks	6 050,00 Kč
1.1.2.3.2.39	Zavěšení umyvadla do sádrokartonu	Konstrukční prvek pro montáž umyvadla do sádrokartonu	1 210	1	ks	1 210,00 Kč

	Dřez - 4 ks dřezů - bez otvoru pro baterii, s odkapovou plochou bez otvoru pro baterii, s otvorem pro baterii, s odkapovou plochou s otvorem pro baterii.							
1.1.2.3.2.40	Nerezové dřezy - 4 ks - bez otvoru pro baterii, s odkapovou plochou bez otvoru pro baterii, s otvorem pro baterii, s odkapovou plochou s otvorem pro baterii.	4 840	1	soubor	4 840,00 Kč			
1.1.2.3.2.41	Kuchyňský kout	36 300	1	ks	36 300,00 Kč			
1.1.2.3.2.42	Vana - 3 ks - rohová, akrylátová, smaltovaná	16 940	1	soubor	16 940,00 Kč			
1.1.2.3.2.43	Sprchový kout s vaničkou	4 235	1	ks	4 235,00 Kč			
1.1.2.3.2.44	Sprchový panel	5 445	1	ks	5 445,00 Kč			
1.1.2.3.2.45	Pracka	14 520	1	ks	14 520,00 Kč			
1.1.2.3.2.46	Myčka nádobí	14 520	1	ks	14 520,00 Kč			
1.1.2.3.2.47	WC - 3 druhy kombinovaný odpad vodorovný, odpad spodní, závěsné.	12 100	1	soubor	12 100,00 Kč			
1.1.2.3.2.48	WC napouštěcí ventil	605	4	ks	2 420,00 Kč			
1.1.2.3.2.49	WC vypouštěcí ventil	605	4	ks	2 420,00 Kč			
1.1.2.3.2.50	WC sedátko	605	3	ks	1 815,00 Kč			
1.1.2.3.2.51	Předstěnový modul pro suchou instalaci	1 210	1	ks	1 210,00 Kč			
1.1.2.3.2.52	Předstěnový modul pro obezdění	1 210	1	ks	1 210,00 Kč			
1.1.2.3.2.53	Předstěnový modul pro kotvení do stěny	1 210	1	ks	1 210,00 Kč			

1.1.2.3.2.54	Pisoár zadní vypouštění +sifon	Pisoár se zadním vypouštěním a sifonem	3 025	1	ks	3 025,00 Kč
1.1.2.3.2.55	Pisoár spodní vypouštění +sifon	Pisoár se spodním vypouštěním a sifonem	3 025	1	ks	3 025,00 Kč
1.1.2.3.2.56	Pisoárový ventil	Pisoárový ventil nadomítkový	726	2	ks	1 452,00 Kč
1.1.2.3.2.57	Vloková armatura a ventil pro	Vloková armatura a ventil pro připojení pisoáru na vodovodní řád	726	1	ks	726,00 Kč
1.1.2.3.2.58	Bidet stojící	Stojící bidet, 540mm x 360mm x 430mm, keramika.	3 630	1	ks	3 630,00 Kč
1.1.2.3.2.59	Bidet závěsný	Závěsný bidet 360 x 530 x 300 mm, keramika, otvor na bidetovou baterii.	6 050	1	ks	6 050,00 Kč
1.1.2.3.2.60	Přídavný bidet	Přídavný bidet na studenou a teplou vodu, polypropylen.	6 050	1	ks	6 050,00 Kč
1.1.2.3.2.61	Bidetovací sedátko elektronické	Elektronický bidet, technické parametry: napájení: 220-240V/50-60Hz, max. příkon: 1160-1380W, přívod vody: přímé napojení na zdroj vody G3/8, anální sprška, dámská sprška, kapacita nádtžky: min. 0,83l, rozsah teploty vody: běžná teplota, 34, 37, 40°C, rozsah teplot sedátka: běžná teplota, 35, 38, 40°C, bezpečnostní prvky: termostatický jistič, tepelné pojistky, snímač vodní hladiny, doseďový senzor.	3 630	1	ks	3 630,00 Kč
1.1.2.3.3.1	Potrubi a spojový materiál	trubka 20 Pn20, tubex 22x6, příchytky 20, ventily 20 s vypouštěním, nástěnný komplet 20/1/2", nástěnka průchozí 20/1/2", nástěnka do sádrokartonu 20/1/2", nástěnka konc.20/1/2", šroubení 20/1/2", BJ 20/1/2", DG20/1/2" vnější, DG20/1/2" vnitřní, montážní zátky, víčka 20, nátrubky 20, křžení 20, trubka CU 15x1, trubka CU 18x1, tubex 15x5, tubex 18x5, příchytky 2x15, ventily 20 s vypouštěním, nástěnka konc. 15/1/2", šroubení 15/1/2", šroubení 15/1/2"vnější závít, přechod 15/1/2" vnitřní z., přechod 15/1/2" vnější z., přechod 15/3/4" vnitřní z., přechod 15/3/4" vnější z., montážní zátky, víčko 15, nátrubky 15, roury 110/1m, roury 110/0,5, roury 110/0,25, roury 110/0,15, roury 75/1m, roury 75/0,5, roury 75/0,25, roury 75/0,15, roury 50/1m, roury 50/0,5, roury 50/0,25, roury 40/1m, roury 40/0,5, roury 40/0,25, roury 32/0,5, roury 32/0,25, odbočky 110/110 různé úhly, odbočky 110/75 různé úhly, odbočky 110/50 různé úhly, odbočky 75/75 různé úhly, odbočky 75/50 různé úhly, odbočky 75/40 různé úhly, odbočky 50/40 různé úhly, odbočky 50/50 různé úhly, odbočky 40/40 různé úhly, kolena 110 2ks od každého úhlu, kolena 75, kolena 50 4ks od úhlu, kolena 40, kolena 32, kolena20, kolena20a, kolena 20/45, kolena 20/45°, kolena 20/45°	27 830	1	soubor	27 830,00 Kč
1.1.2.3.3.2	Těsnící a spojový materiál pro údržbu a opravu odpadů	Soubor spotřebního materiálu - přívzdušňovací klapka 110 - 3ks, odvětrávací hlavice 110 - 2ks, opravný pás 110 - 2ks, navrtávací pás 110 - 2ks včetně vrtačho přípravku pro 1"KK - 1ks, přechodka litina - KG 110 1ks, přechodka kamenina - KG 100 - 1ks, přesuvné hrdlo KG110 - 3ks, spojová hrdla HT110 - 3ks, odvětrávací síťešni taška včetně flexi připojení - 1ks.	14 520	1	soubor	14 520,00 Kč
1.1.2.3.3.3	Doplňkový, těsnící a spojový materiál pro montáž vodovodních baterií	Soubor spotřebního materiálu - tvarovky různého druhu - PPR pro polyfuzní svařování 20 a 25, CU pro pájení 15, 18 a 22, CU pro lisování 15, 18 a 22, pro lisované spoje s přesuvnou objímkou plastové i kovové, izolace tenkostěnné, silnostěnné a pro vysoké teploty, objímky s pryžovou vložkou podle rozměrů trubek, roury různých druhů (PPR 20 a 25Pn 16aPn, 20,CU15, 18a22, příchytky, nástěnné koleno, nástěnný komplet.	18 150	1	soubor	18 150,00 Kč

1.1.2.3.3.4	Doplňkový, těsnící a spojový materiál pro instalaci umyvadla	Soubor spotřebního materiálu - kotvení šrouby umyvadla - 8 sad, silikon - 3ks, vyrovnávací tmeľ - 3ks, výtoková armatura klík - klák - 5ks, výtoková armatura s ovládaním zátky - 5 ks.	4 840	1	soubor	4 840,00 Kč
1.1.2.3.3.5	Doplňkový, těsnící a spojový materiál pro instalaci dřezové soustavy a kuchyňského koutu	Soubor spotřebního materiálu - sifon s ovládaním zátky - 3ks, sifon 90 s přepadem - 2ks, sifon s připojením AP - 2ks, sanitární silikon - 2ks, rohový ventil 1/2"/3/8" - 6ks, rohový ventil 1/2"/3/4" - 3ks.	8 470	1	soubor	8 470,00 Kč
1.1.2.3.3.6	Doplňkový, těsnící a spojový materiál pro instalaci vany	Soubor spotřebního materiálu - těsnění závítů nit - 5ks, silikon - 5ks, montážní lepidlo - 5ks, stěrky na silikon - 2sady, montážní nohy pro přišroubování k vaně - 2sady, montážní nohy pro lepení k vaně - 2 sady, montážní nohy pro přišroubování k ocelové vaně - 2 sady.	7 260	1	soubor	7 260,00 Kč
1.1.2.3.3.7	Doplňkový, těsnící a spojový materiál pro instalaci sprchového koutu	Soubor spotřebního materiálu - těsnění závítů nit - 5ks, silikon - 5ks, montážní lepidlo - 5ks, lepidlo na PVC - 2ks, stěrky na úpravu silikonu - 2sady, odstraňovač silikonu - 5ks, pancéřové hadičky 1/2"/1/2", převléčné matky v délkách 300, 500 a 1000 mm po 6ks, 1/2"/3/8"převl. matky v délkách 300, 500, 1000 mm po 6ks.	9 680	1	soubor	9 680,00 Kč
1.1.2.3.3.8	Doplňkový, těsnící a spojový materiál pro instalaci pračky a myčky	Soubor spotřebního materiálu - přípojovací hadice na vodu 3/4" délka 1500 mm - 4ks, přípojovací hadice s akvastopem - 2ks, odpadní hadice délka 1500 mm - 4ks, pračkový sifon předstěnový - 2ks, pračkový sifon podomítkový - 2ks.	13 310	1	soubor	13 310,00 Kč
1.1.2.3.3.9	Doplňkový, těsnící a spojový materiál pro instalaci WC a pisoáru	Soubor spotřebního materiálu - tlumičí deska - 6ks, kotvení šrouby - 6 sad, Flexi přípoj. Roura - 6ks, přípoj. sada pro závěs. WC - 3 sady, přípojná hadice 1/2"/1/2" délka 600 mm, převl. matice - 6ks, 1/2"/3/8" délka 600 mm, převl. matice - 6ks, pisoárový ventil 1/2" - 3ks.	18 150	1	soubor	18 150,00 Kč
1.1.2.3.3.10	Doplňkový, těsnící a spojový materiál pro instalaci bidetu	Soubor spotřebního materiálu - tlumičí deska - 6ks, kotvení šrouby - 6sad, bidetová baterie - 3ks, přípojovací hadička 3/8"/M10x1 - délka 30 cm - 12ks, rohový ventil 1/2"/3/8" - 6ks.	9 993	1	soubor	9 993,00 Kč
<b>CELKEM</b>						<b>836 836,00 Kč</b>

