

Smlouva o výpůjčce

uzavřená podle § 2193 a násl. zákona č. 89/2012 Sb., občanský zákoník, mezi níže uvedenými smluvními stranami:

Půjčitel: **Střední škola dopravy, obchodu a služeb Moravský Krumlov, příspěvková organizace**
IČO: 000 55 166
Sídlo: nám. Klášterní 127, 672 01 Moravský Krumlov
Zastoupený: Ing. Jiřím Psotou, ředitelem
Bankovní spojení: Komerční banka, a.s.
č. ú.: XXXXXXXXXX
(dále jen půjčitel)

a

Vypůjčitel: **Muzeum Brněnska, příspěvková organizace**
IČO: 000 89 257
DIČ: CZ00089257
Sídlo: Porta coeli 1001, 666 02 Předklášteří
Zastoupený: Ing. ThLic. Evžen Martinec, Ph.D., MBA, ředitelem
Bankovní spojení: Komerční banka, a.s.
Číslo účtu: XXXXXXXXXX
(dále jen vypůjčitel)

I. Prohlášení

1. Jihomoravský kraj je výlučným vlastníkem pozemku p. č. st. 780, zastavěná plocha a nádvoří, jehož součástí je budova č. p. 343 na adrese Krumlovská 25, Ivančice, pozemku p. č. 496/20, ostatní plocha (zeleň) a pozemku p. č. 496/38, ostatní plocha (ostatní komunikace), vše v k. ú. obce Ivančice, okrese Brno - venkov. Tento majetek je na základě zřizovací listiny ze dne 30. 4. 2015 č. j. 20/146 předán k hospodaření půjčiteli.
2. Půjčitel je oprávněn na základě zřizovací listiny ze dne 30. 4. 2015 (č. j. 20/146) dát do výpůjčky část výše uvedeného nemovitého majetku specifikovaného v čl. II. odst. 1 této smlouvy.
3. Půjčitel a vypůjčitel jako příspěvkové organizace zřízené Jihomoravským krajem deklarují společný zájem na dlouhodobé spolupráci a vedeny tímto zájmem v souladu se svými zřizovacími listinami a odst. 4.2.5 Zásad vztahů orgánů Jihomoravského kraje k řízení příspěvkových organizací, ev. č. 36/INA-VOK, uzavírají tuto smlouvu o výpůjčce, jak dále uvedeno.

II. Předmět

1. Půjčitel touto smlouvou přenechává do výpůjčky a vypůjčitel do výpůjčky přijímá: učebnu č. 212 (ozn. č. 5) o výměře 67 m², kancelář č. 213 (ozn. č. 54) o výměře 22 m², učebnu č. 214 (ozn. č. 6) o výměře 71 m², nacházející se v I. patře budovy specifikované v čl. I odst. 1 této smlouvy tak, jak jsou vyznačeny v **Příloze č. 1**, která je nedílnou součástí této smlouvy (dále také jako „předmět výpůjčky“).
2. Vypůjčitel se seznámil se stavem předmětu výpůjčky a v tomto stavu jej přebírá. Půjčitel je povinen předat předmět výpůjčky vypůjčiteli nejpozději 1. 9. 2019 formou písemného předávacího protokolu.
3. Půjčitel je povinen po dobu trvání výpůjčky vypůjčiteli umožnit nerušený přístup do předmětu výpůjčky; pro vyloučení případných pochybností smluvní strany shodně konstatují, že půjčitel a vypůjčitel společně po dobu trvání výpůjčky užívají chodbu č. 202, toalety č. 215 a č. 216 nacházející se v I. patře budovy specifikované v čl. I odst. 1 této smlouvy tak, jak je vyznačena v **Příloze č. 1**, dále i přístup zvenčí k předmětu výpůjčky.

III. Účel

1. Účelem výpůjčky je zajištění provozu kanceláří a depozitáře vypůjčitele v Ivančicích.
2. Vypůjčitel se zavazuje, že bude předmět výpůjčky užívat jen k výše uvedenému účelu.

IV. Doba trvání

1. Smlouva se uzavírá na dobu určitou od 1. 9. 2019 do 31. 8. 2020, s možností dalšího prodloužení.

V. Platby

1. Smluvní strany se dohodly, že vypůjčitel je povinen hradit obvyklé náklady související s předmětem výpůjčky, tedy dodávky el. energie, vody, plynu, internetové připojení a úklid, v celkové výši **13.000,- Kč měsíčně** (2 x učebna á 6.000,- Kč + 1 x kancelář á 1.000,- Kč) na účet půjčitele, uvedený v záhlaví této smlouvy, dle půjčitelem vystaveného účetního dokladu.

VI. Práva a povinnosti smluvních stran

1. Půjčitel je povinen předmět výpůjčky udržovat ve stavu způsobilém ke smluvnímu užívání řádně zabezpečovat plnění služeb, které jsou s užíváním předmětu výpůjčky spojeny. Po celou dobu trvání výpůjčky je půjčitel povinen umožnit vypůjčitelovi řádné a ničím nerušené užívání předmětu výpůjčky v rozsahu dohodnutém touto smlouvou.
2. Půjčitel je povinen zajistit tato plnění, spojená s užíváním předmětu výpůjčky: dodávku elektrické energie, vody, plynu, úklid a připojení k internetu.
3. Vypůjčitel je povinen užívat předmět výpůjčky v souladu s podmínkami stanovenými touto smlouvou a v souladu s obecně platnými právními předpisy.
4. Vypůjčitel není oprávněn přenechat předmět výpůjčky do užívání třetí osobě.
5. Vypůjčitel je povinen pečovat o předmět výpůjčky tak, aby na něm nevznikla škoda a udržovat ho v řádném stavu.
6. Vypůjčitel odpovídá půjčiteli za veškerou škodu, která vznikne v souvislosti s užíváním předmětu výpůjčky, a to i v důsledku jednání třetích osob, kterým tam umožnil přístup.
7. Vypůjčitel odpovídá za dodržování platných právních předpisů v oblasti požární ochrany, bezpečnosti a ochrany zdraví při práci, hygienických předpisů a norem.

VII. Ukončení výpůjčky

1. Výpůjčka skončí uplynutím ujednané doby.
2. Výpůjčku mohou smluvní strany ukončit též dohodou.
3. Smluvní strany se dohodly, že kterákoliv smluvní strana je oprávněna tuto smlouvu vypovědět v tříměsíční výpovědní lhůtě. Výpovědní lhůta začíná běžet prvním dnem měsíce následujícího po doručení výpovědi jednou smluvní stranou druhé smluvní straně.

VIII. Závěrečná ustanovení

1. Práva a povinnosti smluvních stran v této smlouvě výslovně neupravená se řídí příslušnými ustanoveními zákona č. 89/2012 Sb., občanský zákoník a obecně závaznými předpisy.
2. Smluvní strany prohlašují, že si tuto smlouvu před jejím podpisem přečetly, že byla uzavřena po vzájemném projednání na základě svobodné a vážné vůle, určitě

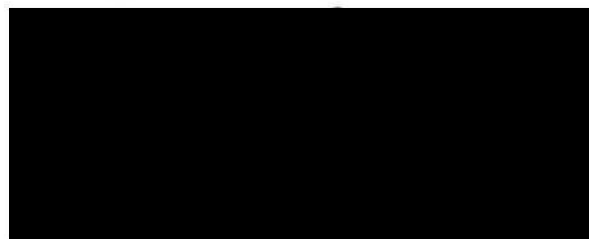
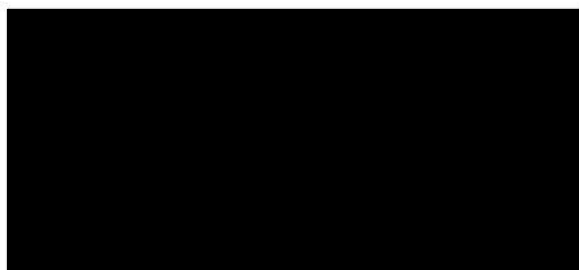
a srozumitelně, nikoli v tísní a za nápadně nevýhodných podmínek. Na důkaz souhlasu s obsahem smlouvy připojují zástupci smluvních stran své podpisy.

3. Veškeré změny a doplňky této smlouvy jsou platné pouze formou písemných a očíslovaných dodatků.
4. Smlouva se vyhotovuje ve třech stejnopisech, přičemž půjčitel obdrží dva a vypůjčitel jeden stejnopis.
5. Platnost této smlouvy nastává okamžikem jejího podpisu oběma smluvními stranami a účinnost dnem uveřejnění v registru smluv.

Příloha č. 1 – Předmět výpůjčky: specifikace místností

V HOR. FRAJKOVĚ dne 18.8. 2019

V BRNĚ dne 15.8. 2019

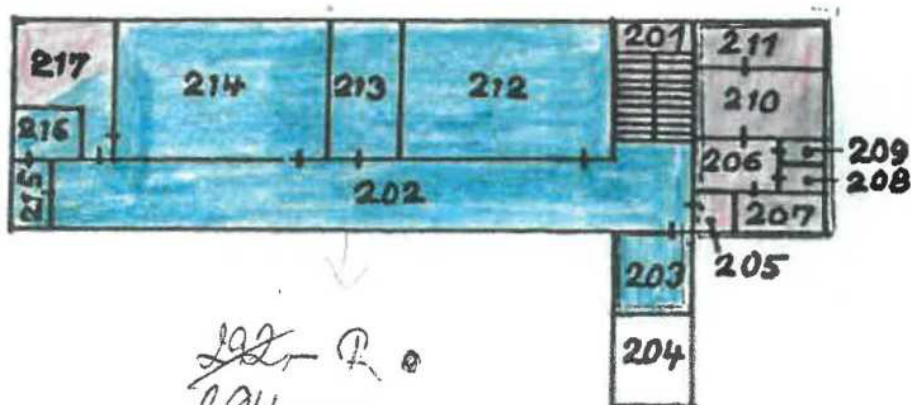


Příloha č. 1 – Předmět výpůjčky: specifikace místností

Předmět výpůjčky – část budovy č. p. 343 v k. ú. Ivančice (PSC 664 91), ulice Krumlovská 25.

I. patro	
Kabinet (č. m. 213)	Kabinet (ozn. č. 54) – 22 m ²
2 učebny (č. m. 212 a 214)	Učebny - 67 m ² (ozn. č. 5) + 71 m ² (ozn. č. 6)

Půdorys Předmětu výpůjčky a legenda místností:



č. m.	MÍSTNOST	UŽIVATEL	UČEBNY m ²	LABORAT. m ²	DÍLNY m ²	TĚLOVIC. m ²	POSILOVNY m ²	JIDELNY m ²	LOŽNICE m ²	OSTATNÍ m ²	SL. 4-11 m ²	KOMUNIK. m ²	TECH. KYB. m ²	SL. 12-14 m ²
1	2	3	4	5	6	7	8	9	10	11	12	13	14	15
201	SCHODIŠTĚ	—	—	—	—	—	—	—	—	—	—	19	—	19
202	CHODBA	—	—	—	—	—	—	—	—	—	—	98	—	98
203	OBÝV. POKOJ	—	—	—	—	—	—	—	—	14	14	—	—	14
204	SCHODIŠTĚ	—	—	—	—	—	—	—	—	—	—	15	—	15
205	CHODBA	—	—	—	—	—	—	—	—	—	—	2	—	2
206	PŘEDSÍŇ	—	—	—	—	—	—	—	—	—	—	13	—	13
207	KOUPELNA	—	—	—	—	—	—	—	—	5	5	—	—	5
208	WC	—	—	—	—	—	—	—	—	2	2	—	—	2
209	SPIŽ	—	—	—	—	—	—	—	—	2	2	—	—	2
210	KUCHYŇ	—	—	—	—	—	—	—	—	18	18	—	—	18
211	—	—	—	—	—	—	—	—	—	16	16	—	—	16
212	UČEBNA	—	67	—	—	—	—	—	—	—	67	—	—	67
213	KABINET	—	—	—	—	—	—	—	—	22	22	—	—	22
214	UČEBNA	—	71	—	—	—	—	—	—	—	71	—	—	71
215	PŘEDSÍŇ	—	—	—	—	—	—	—	—	—	—	5	—	5
216	WC	—	—	—	—	—	—	—	—	7	7	—	—	7
217	KABINET	—	—	—	—	—	—	—	—	20	20	—	—	20
	II. PODLAŽÍ													
	CELKEM		138							106	244	152		396

BYT SKOLNÍKA
(MIMO 204)