

## Kupní smlouva

### I.

#### Smluvní strany

Prodávající: **Česká republika – Krajské ředitelství policie Jihočeského kraje**

Zastoupená:

Není plátcem DPH

Bankovní spojení: Česká národní banka České Budějovice

Číslo účtu:

IČO:

Není plátcem DPH

(dále jen „prodávající“) na jedné druhé

a

Kupující:

**Václav Volek**

bydliště:

datum narození:

bankovní spojení:

číslo účtu:

tel.:

E-mail:

(dále jen „kupující“) na straně druhé

### II.

#### Předmět smlouvy

Předmětem smlouvy je odprodej služebních dopravních prostředků („dále zboží“), specifikované v příloze této smlouvy, která je nedílnou součástí. Zboží je prodáváno jako celek. Kupující se předem seznámil se stavem zboží, čímž bere na vědomí, jeho technický stav, který je ovlivněn běžným provozem, dopravní nehodou nebo dlouhodobým skladováním. Současně je si vědom i možnostmi změny užitečných vlastností, ke kterým mohlo dojít ze shora uvedených důvodů.

### III.

#### Kupní cena

Kupní cena za zboží uvedené v příloze této kupní smlouvy činí **210 000,00 Kč (Slovy: dvěstědesettisícikorunčeských)** a bude uhrazena bezhotovostním převodem na účet Krajského ředitelství policie Jihočeského kraje České Budějovice vedený u České národní banky, pobočka České Budějovice, [REDACTED]. Celá částka bude na účet prodávajícího převedena **do 1 dne** od podpisu této smlouvy.

### IV.

#### Přeprava a převzetí zboží

Kupující je oprávněn převzít zboží neprodleně poté, kdy byla splacena celá kupní cena. K tomuto úkonu je povinen telefonicky vyzvat pracovníka automobilního oddělení Krajského ředitelství policie Jihočeského kraje: [REDACTED] nejméně 24 hodin předem. Kupní cena se považuje za splacenou v okamžiku připsání celé částky na účet prodávajícího. Přepravu zboží ze skladu prodávajícího hradí a zabezpečuje kupující v celém

## Kupní smlouva

rozsahu. Zboží bude vyskladněno v předem dohodnutém pořadí a množství. Zboží bude před každým odběrem připraveno na místě vhodném k manipulaci a jeho nakládání na odtahové vozidlo. Při každém jednotlivém odběru zboží bude na jeho konci proveden soupis, který bude potvrzen odpovědnou osobou obou smluvních stran a bude dokladem o rozsahu předaného zboží k určitému dni. Přebírání zboží musí být dokončeno nejpozději do 30-ti dnů od složení celé kupní ceny na účet prodávajícího. Veškeré zaplacené zboží, které po této lhůtě zůstane nevyzvednuto ve skladech prodávajícího, je prodávající oprávněn zlikvidovat bez nároku na vrácení kupní ceny, té části zboží uvedené v příloze této kupní smlouvy, které nebylo vyzvednuto. Doklady ke zboží prodávající předá samostatným protokolem do 14-ti kalendářních dnů od okamžiku převzetí celého souboru zboží.

### V.

#### **Přechod vlastnického práva**

Vlastnické právo ke zboží přechází na kupujícího okamžikem podpisu předávacího protokolu při převzetí dodávky ve skladu prodávajícího.

### VI.


#### **Zabezpečení vzniku škody**

Prodávající je povinen zboží vyskladnit tak, aby nedošlo k jeho poškození. Neodpovídá však za poškození zboží, které vzniklo při nakládání na odtahové vozidlo kupujícím, ani vzniklo-li při přepravě, nebo kdykoliv později od okamžiku podpisu předávacího protokolu. Za poškození v tomto smyslu nelze považovat změny vyplývající z předchozího užívání z dopravní nehody, nebo vzniklé dlouhodobým skladováním. Kupujícímu byly tyto změny známy již před podpisem smlouvy, a tyto zohlednil v ceně. Z tohoto důvodu je při přebírání nelze jako poškozené nebo opotřeбенé uplatnit.

### VII.

#### **Práva a povinnosti kupujícího a prodávajícího**

##### Prodávající:

- je povinen před převodem zboží v registru motorových vozidel MV zabezpečit evidenční kontrolu předmětného zboží;
- po zaplacení ekologické daně na zboží kupujícím, se bude podílet na převodu zboží na kupujícího v registru motorových vozidel MV;
- je povinen po telefonické výzvě umožnit převzetí zboží v pracovních dnech v době od 08,00 hod. do 15,00 hod;
- je povinen ve shora uvedené době umožnit do areálu Krajského ředitelství policie Jčk jezd nákladního automobilu s příslušným počtem osob provádějící převzetí zboží;
- je povinen poskytnout jemu dostupnou manipulační techniku na převzetí zboží s obsluhou;
- je povinen umožnit fyzickou převzetí zboží odpovědné osobě kupujícího;
- je povinen spolupodepsat, vzájemně odsouhlasený předávací protokol při každém dílčím odběru zboží;
- je povinen poskytnout potřebnou součinnost, zejména osobní přítomností pracovníka skladu s hmotnou odpovědností při předávání zboží;
- je oprávněn odmítnout výdej zboží není-li celá kupní cena připsána na účet organizační složky státu;

## Kupní smlouva

- je oprávněn požadovat jmenný soupis pracovníků, včetně čísel OP a SPZ vozidla, který bude předán pracovníku ostrahy areálu, před prvním odběrem zboží a dojde-li ke změnám při každé změně, která nastane.

### Kupující:

- je povinen v souladu s ustanovením § 37e zák. č. 185/2001 Sb., o odpadech, zaplatit ekologickou daň na zboží;
- po zaplacení ekologické daně na zboží, se bude podílet s prodávajícím na převodu zboží v registru motorových vozidel MV;
- je povinen dohodnout v potřebném předstihu harmonogram jednotlivých odběrů zboží u vedoucího automobilního oddělení Krajského ředitelství policie Jihočeského kraje České Budějovice;
- předat jmenný seznam pracovníků na vjezd do areálu, včetně čísel OP a SPZ vozidla a stejným způsobem hlásit jakoukoliv změnu;
- opatřit odtahové vozidlo vhodné velikosti umožňující nekolizní průjezd zúženými vjezdy do automobilních dílen Krajského ředitelství policie Jihočeského kraje České Budějovice;
- fyzicky převzít zboží při každém odběru, dle příslušného předávacího protokolu;
- podpisem na předávacím protokolu potvrdit rozsah každého dílčího předání;
- stanovit osobu, která je oprávněna jednat za kupujícího:



### VIII.

#### Závěrečná ustanovení

Tato smlouva je vyhotovena ve dvou (2) výtiscích, jeden (1) výtisk obdrží prodávající a jeden (1) výtisk obdrží kupující. Smlouva může být měněna pouze se souhlasem obou smluvních stran formou písemných číslovaných dodatků. Je uzavírána na dobu do úplného převzetí veškerého zboží, uvedeného v příloze této smlouvy. Tato smlouva nabývá platnosti dnem jejího podpisu oběma smluvními stranami a je účinná dnem uveřejnění v registru smluv, přičemž se smluvní strany dohodly, že povinným k uveřejnění v registru smluv je prodávající. Smluvní strany svým podpisem stvrzují, že si smlouvu před jejím podpisem přečetly, s jejím obsahem souhlasí a tato je sepsána podle jejich pravé a skutečné vůle, srozumitelně a určitě, nikoli v tísní za nápadně nevýhodných podmínek.

Příloha: Specifikace SDP a jednotkové ceny

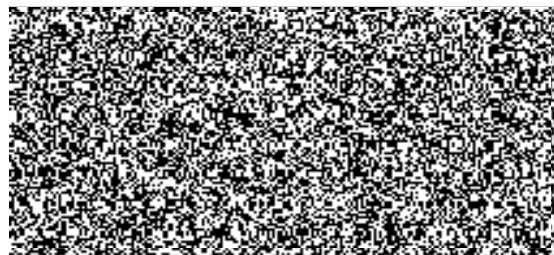
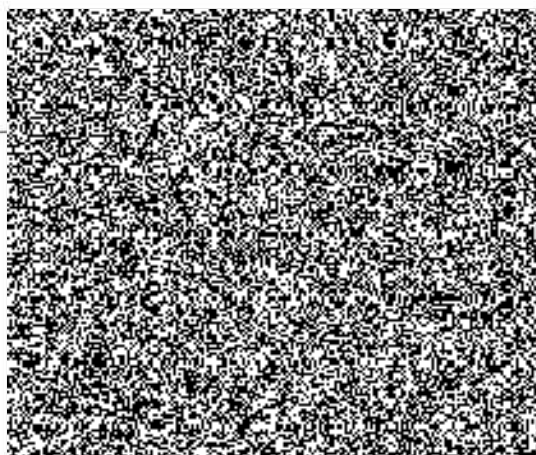
Prodávající:  
V Českých Budějovicích

- 5 -09- 2019

dne.....

Kupující:  
V Českých Budějovicích

dne..... 10.9. 2019 .....







Specifikace SDP a jednotkové ceny								
Poř. č.	B	RZ	Km	Typ SDP	VIN	Rok výroby	Cena vč. DPH	Pozn.
1				Korado 216		1995	2 500,00 Kč	Blok motoru před proreznutím, únik provozních kapalin
2				Yamaha YZF-R1		1999	15 000,00 Kč	Závada v elektroinstalaci, sjeté brzdy
3				Honda CB 250 MC - P		2000	25 000,00 Kč	Netěsnost motoru, nefunkční startér, brzdy
4				Honda CB 250 MC - P		2000	25 000,00 Kč	Prorezlý výfuk, celková koroze, zarezlé brzdy
5				Honda CB 250 MC - P		2000	25 000,00 Kč	Blok motoru před proreznutím, ohnutý rám, celková koroze
6				JAWA 836 policejní		2005	50 000,00 Kč	Nepřavidelný chod motoru, celková koroze, vadná spojka
7				JAWA 836 policejní		2005	50 000,00 Kč	Vadný startér, hlučný motor
8				Yamaha XJ 600 N		1994	10 000,00 Kč	Netěsnost motoru a nepřavidelný chod, nefunkční převodovka
9				Babetta 210		1987	2 500,00 Kč	Přetrhaná ocelová lanka na řídítkách, celková koroze
10				Cagiva W12.2N1 350		2000	5 000,00 Kč	Nefunkční motor