



SHL 2016/380/1 OPR



**Kooperativa**

VIENNA INSURANCE GROUP

**Dodatek č. 1**  
**k pojistné smlouvě č. 7721000287**  
**Úsek pojištění hospodářských rizik**

**Kooperativa pojišťovna, a.s., Vienna Insurance Group**

se sídlem: Praha 8, Pobřežní 665/21, PSČ 186 00, Česká republika

IČO: 47116617

zapsaná v obchodním rejstříku u Městského soudu v Praze, sp. zn. B 1897  
(dále jen „**pojistitel**“),

zastoupený na základě zmocnění níže podepsanými osobami.

Pracoviště: Kooperativa pojišťovna, a.s., Vienna Insurance Group, Agentura střední Čechy, Celetná 590/25, Praha 1,  
PSČ 110 00, Česká republika.

a

**městská část Praha 12**

se sídlem: Praha 4, Písková 830/25, PSČ 143 00, Česká republika

IČO: 00231151

(dále jen „**pojistník**“),

zastoupený Milanem Marušítkem, starostou.

Korespondenční adresa pojistníka je totožná s adresou sídla pojistníka.

uzavírají

ve smyslu zákona č. 89/2012 Sb., občanského zákoníku, tento dodatek, který spolu s výše uvedenou pojistnou smlouvou, pojistnými podmínkami pojistitele a přílohami, na které se pojistná smlouva (ve znění tohoto dodatku) odvolává, tvoří nedílný celek.

S účinností od 07.12.2016 zní výše uvedená pojistná smlouva (včetně výše uvedených údajů o výše uvedených subjektech) takto \*,

\* pokud se v tomto novém znění používá pojem „tento dodatek“ považuje se za něj tento dodatek

## **Článek I. Úvodní ustanovení**

1. Pojištěným je pojistník.
2. K tomuto pojištění se vztahují: Všeobecné pojistné podmínky (dále jen „VPP“), Zvláštní pojistné podmínky (dále jen „ZPP“) a Dodatkové pojistné podmínky (dále jen „DPP“).

### **Všeobecné pojistné podmínky**

VPP P-100/14 - pro pojištění majetku a odpovědnosti

### **Zvláštní pojistné podmínky**

ZPP P-150/14 - pro živelní pojištění

ZPP P-200/14 - pro pojištění pro případ odcizení

ZPP P-250/14 - pro pojištění skla

ZPP P-320/14 - pro pojištění elektronických zařízení

ZPP P-600/14 - pro pojištění odpovědnosti za újmu

### **Dodatkové pojistné podmínky**

**DPP P-520/14** - pro pojištění hospodářských rizik, sestávající se z následujících doložek:

#### **Živel**

DZ101 - Lehké stavby, dřevostavby - Výluka (1401)

DZ106 - Zásoby a jejich uložení - Vymezení podmínek (1401)

DZ112 - Fotovoltaická elektrárna - Výluka (1401)

DZ113 - Atmosférické srážky - Rozšíření rozsahu pojištění (1401)

DZ114 - Nepřímý úder blesku - Rozšíření rozsahu pojištění (1404)

#### **Zabezpečení**

DOZ101 - Předepsané způsoby zabezpečení pojištěných věcí (netýká se finančních prostředků a cenných předmětů) (1606)

DOZ102 - Předepsané způsoby zabezpečení finančních prostředků a cenných předmětů (1401)

DOZ104 - Loupež přepravovaných peněz nebo cenin - Předepsané způsoby zabezpečení peněz a cenin přepravovaných osobou provádějící přepravu (1401)

DOZ105 - Předepsané způsoby zabezpečení - Výklad pojmů (1401)

#### **Odpovědnost za újmu**

DODP102 - Pojištění obecné odpovědnosti za újmu a pojištění odpovědnosti za újmu způsobenou vadou výrobku a vadou práce po předání - Základní rozsah pojištění (1401)

DODP104 - Cizí věci užívané - Rozšíření rozsahu pojištění (1401)

DODP105 - Náklady zdravotní pojišťovny a regresy dávek nemocenského pojištění - Rozšíření rozsahu pojištění (1401)

DODP109 - Provoz pracovních strojů - Rozšíření rozsahu pojištění (1412)

DODP110 - Peněžitá náhrada nemajetkové újmy - ochrana osobnosti - Rozšíření rozsahu pojištění (1401)

DODP115 - Výkon veřejné moci - Rozšíření rozsahu pojištění (1507)

DODP117 - Výkon veřejné služby - Rozšíření rozsahu pojištění (1401)

#### **Obecné**

DOB101 - Elektronická rizika - Výluka (1401)

DOB103 - Výklad pojmů pro účely pojistné smlouvy (1401)

DOB104 - Demolice, suť - Rozšíření pojistného plnění (1401)

DOB105 - Tíha sněhu, námraza - Vymezení podmínek (1401)

DOB107 - Definice jedné pojistné události pro pojistná nebezpečí povodeň, záplava, vichřice, krupobití (1401)

DOB108 - Dočasné přemístění pojištěných věcí movitého charakteru - Rozšíření pojistného plnění (1401)

#### **Jiné**

DODC101 - Poškození vnějšího kontaktního zateplovacího systému (zateplení fasády) ptactvem, hmyzem a hlodavci - Rozšíření rozsahu pojištění (1401)

## Článek II. Druhy a způsoby pojištění, předměty a rozsah pojištění

### 1. Obecná ujednání pro pojištění majetku

**1.1.** Pravidla pro stanovení výše pojistného plnění jsou podrobně upravena v pojistných podmínkách vztahujících se ke sjednanému pojištění a v dalších ustanoveních této pojistné smlouvy ve znění tohoto dodatku. Na stanovení výše pojistného plnění tedy může mít vliv např. stupeň opotřebení, provedení opravy či znovupořízení nebo způsob zabezpečení pojištěných věcí.

**1.2.** Pro pojištění majetku jsou místem pojištění

- území České republiky, místa, na kterých se prokazatelně nachází majetek pojištěného nebo který oprávněně užívá,

není-li dále uvedeno jinak.

### 2. Přehled sjednaných pojištění

Tímto dodatkem se mění pojistná částka u pojištění pod poř. číslem 1. v tabulce č. 2.1.1. na 1 768 176 757 Kč (prodej nemovitosti Ke Zvonici 1769/2 v hodnotě 9 814 000 Kč, prodej nemovitosti Ke Zvonici 1770/6 v hodnotě 9 876 000 Kč, připojištění pumptrackové dráhy na pozemku parc. č. 4635/182 v hodnotě 1 538 325 Kč).

Pojištění se s účinností od 07.12.2016 sjednává pro předměty pojištění (v případě pojištění odpovědnosti za újmu v rozsahu a za podmínek) v rozsahu a na místech pojištění uvedených v následujících tabulkách:

#### 2.1.1 Živelní pojištění

Místo pojištění: dle bodu 1.2., odst. 1., Čl. II., tohoto dodatku						
Rozsah pojištění: sdružený živel (pojistná nebezpečí dle odst. 1) a 2), Čl. 2, ZPP P-150/14)						
Pojištění se řídí: VPP P-100/14, ZPP P-150/14 a doložkami DZ101, DZ112, DZ113, DZ114, DOB101, DOB103, DOB104, DOB105, DOB107						
Poř. číslo	Předmět pojištění	Pojistná částka <sup>10)</sup>	Spoluúčast <sup>5)</sup>	Pojištění se sjednává na cenu <sup>11)</sup>	MRLP <sup>3)</sup> První riziko <sup>2)</sup>	MRLP <sup>3)</sup>
1.	Soubor vlastních a cizích budov a staveb, ostatních staveb a stavebních součástí a příslušenství	<b>1 768 176 757 Kč</b>	povodeň nebo záplava 10%, min. 10 000 Kč; ostatní 10 000 Kč	*)	nesjednává se	nesjednává se
2.	Soubor vlastních movitých zařízení a vybavení včetně souboru vlastních elektronických zařízení	<b>39 274 000 Kč</b>	povodeň nebo záplava 10%, min. 10 000 Kč; ostatní 10 000 Kč	*)	nesjednává se	nesjednává se
3.	Soubor vlastních a cizích elektronických zařízení - projekt digitalizace	<b>8 835 565 Kč</b>	povodeň nebo záplava 10%, min. 10 000 Kč; ostatní 10 000 Kč	*)	nesjednává se	nesjednává se
4.	Soubor vlastních movitých předmětů - stánky	<b>276 480 Kč</b>	povodeň nebo záplava 10%, min. 10 000 Kč; ostatní 10 000 Kč	*)	nesjednává se	nesjednává se
5.	Soubor vlastních a cizích finančních prostředků a cenných předmětů	---	povodeň nebo záplava 10%, min. 10 000 Kč; ostatní 10 000 Kč	*)	<b>1 950 000 Kč</b>	nesjednává se
6.	Demolice, suť dle doložky DOB104	---	0 Kč	*)	<b>10 000 000 Kč</b>	nesjednává se

7.	Soubor vlastních přenosných elektronických zařízení - území ČR	<b>200 000 Kč</b>	povodeň nebo záplava 10%, min. 5 000 Kč; ostatní 5 000 Kč	*)	nesjednává se	nesjednává se
8.	Soubor vlastních zásob	---	5 000 Kč	*)	<b>50 000 Kč</b>	nesjednává se

Ujednání k tabulce č. 2.2.1.:

Ustanovení Čl. 3, odst. 3), ZPP P-150/14 se ruší a nově zní:

„Z pojištění nevzniká právo na plnění pojistitele za škody vzniklé na pojištěné věci během její přepravy jako nákladu.“

Poznámky k tabulce č. 2.1.1.:

Ad. poř. č. 1.:

Pojištění se vztahuje i na věci umělecké, historické nebo sběratelské hodnoty - 14 ks soch projektu „Areál Na Zvonici - Křižová cesta“, které jsou pro účely jejich pojištění považovány za nemovité objekty.

Ad. poř. č. 5.:

Jedná se i o pokutové bloky bez vyplněné výše pokuty.

\*) není-li uvedeno, sjednává se pojištění s pojistnou hodnotou uvedenou v příslušných pojistných podmínkách

### 2.2.1 Pojištění pro případ odcizení

**Místo pojištění:** dle bodu 1.2., odst. 1., Čl. II., tohoto dodatku

**Rozsah pojištění:** pojištění pro případ odcizení (včetně loupeže přepravovaných peněz nebo cenin)

**Pojištění se řídí:** VPP P-100/14, ZPP P-200/14 a doložkami DOZ101, DOZ102, DOZ104, DOZ105, DOB101, DOB103

Poř. číslo	Předmět pojištění	Pojistná částka <sup>10)</sup>	Spoluúčast <sup>5)</sup>	Pojištění se sjednává na cenu <sup>11)</sup>	MRLP <sup>3)</sup> První riziko <sup>2)</sup>	MRLP <sup>3)</sup>
1.	Soubor vlastních a cizích budov a staveb, ostatních staveb a stavebních součástí a příslušenství	---	10 000 Kč	*)	<b>400 000 Kč</b>	nesjednává se
2.	Soubor předmětů pojištěných v tabulce č. 2.1.1. pod poř. č. 2. a 4.	---	10 000 Kč	*)	<b>5 000 000 Kč</b>	nesjednává se
3.	Soubor vlastních a cizích elektronických zařízení - projekt digitalizace	---	10 000 Kč	*)	<b>8 835 565 Kč</b>	nesjednává se
4.	Soubor vlastních a cizích finančních prostředků a cenných předmětů	---	10 000 Kč	*)	<b>1 950 000 Kč</b>	nesjednává se
5.	Loupež přepravovaných peněz nebo cenin - území ČR	---	10 000 Kč	*)	<b>700 000 Kč</b>	nesjednává se
6.	Soubor vlastních přenosných elektronických zařízení - území ČR	---	5 000 Kč	*)	<b>200 000 Kč</b>	nesjednává se
7.	Soubor vlastních zásob	---	5 000 Kč	*)	<b>50 000 Kč</b>	nesjednává se

Ujednání k tabulce č. 2.2.1.:

Ad. poř. č. 1.:

Ujednává se, že za překonání překážky a překonání konstrukčního upevnění ve smyslu odst. 8), Čl. 9, ZPP P-200/14 bude v případě hasicích přístrojů a hasicího vybavení budov a ostatních staveb, pro potřeby této pojistné smlouvy, považováno i násilné porušení plomby, řetězu, lanka apod., kterými jsou tyto zajištěny. V případě zámek uzamčených hydrantových skříní a skříní na hasicí přístroje, kdy je klíček zámku skříní uložen v malé prosklené skříně, i překonání prosklené skřínky.

Poznámky k tabulce č. 2.2.1.:  
 Ad. poř. č. 1.:  
 Pojištění se vztahuje i na věci umělecké, historické nebo sběratelské hodnoty - 14 ks soch projektu „Areál Na Zvonici - Křížová cesta“, které jsou pro účely jejich pojištění považovány za nemovité objekty.  
 Ad. poř. č. 4.:  
 Jedná se i o pokutové bloky bez vyplnění výše pokuty.

\*) není-li uvedeno, sjednává se pojištění s pojistnou hodnotou uvedenou v příslušných pojistných podmínkách

### 2.3.1 Pojištění pro případ vandalismu

**Místo pojištění:** dle bodu 1.2., odst. 1., Čl. II., tohoto dodatku

**Rozsah pojištění:** pojištění pro případ vandalismu

**Pojištění se řídí:** VPP P-100/14, ZPP P-200/14 a doložkami DOZ101, DOZ102, DOZ105, DODC102, DOB101, DOB103

Poř. číslo	Předmět pojištění	Pojistná částka <sup>10)</sup>	Spoluúčast <sup>5)</sup>	Pojištění se sjednává na cenu <sup>11)</sup>	MRLP <sup>3)</sup> První riziko <sup>2)</sup>	MRLP <sup>3)</sup>
1.	Soubor vlastních a cizích budov a staveb, ostatních staveb a stavebních součástí a příslušenství	---	10 000 Kč	*)	400 000 Kč	nesjednává se
2.	Soubor předmětů pojištěných v tabulce č. 2.1.1. pod poř. č. 2. a 4.	---	10 000 Kč	*)	5 000 000 Kč	nesjednává se
3.	Soubor vlastních a cizích elektronických zařízení - projekt digitalizace	---	10 000 Kč	*)	8 835 565 Kč	nesjednává se
4.	Soubor vlastních přenosných elektronických zařízení - území ČR	---	5 000 Kč	*)	200 000 Kč	nesjednává se
5.	Soubor vlastních zásob	---	5 000 Kč	*)	50 000 Kč	nesjednává se

Ujednání k tabulce č. 2.3.1.:  
 Pro škody způsobené úmyslným poškozením vnějších částí předmětů pojištění uvedených pod poř. č. 1. této tabulky č. 2.3.1. (včetně doložky DODC102) malbami, nástřiky (např. spreji a barvami) nebo polepením se sjednává MRLP<sup>3)</sup> ve výši 50 000 Kč a spoluúčast pro každou pojistnou událost ve výši 1 000 Kč.

Poznámky k tabulce č. 2.3.1.:  
 Ad. poř. č. 1.:  
 Pojištění se vztahuje i na věci umělecké, historické nebo sběratelské hodnoty - 14 ks soch projektu „Areál Na Zvonici - Křížová cesta“, které jsou pro účely jejich pojištění považovány za nemovité objekty.

\*) není-li uvedeno, sjednává se pojištění s pojistnou hodnotou uvedenou v příslušných pojistných podmínkách

### 2.4.1 Pojištění skla

**Místo pojištění:** dle bodu 1.2., odst. 1., Čl. II., tohoto dodatku

**Rozsah pojištění:** dle ZPP P-250/14

**Pojištění se řídí:** VPP P-100/14, ZPP P-250/14 a doložkami DOB101, DOB103, DOB107

Poř. číslo	Předmět pojištění	Pojistná částka <sup>10)</sup>	Spoluúčast <sup>5)</sup>	Pojištění se sjednává na cenu <sup>11)</sup>	MRLP <sup>3)</sup> První riziko <sup>2)</sup>	MRLP <sup>3)</sup>
1.	Soubor vlastních a cizích skel	---	1 000 Kč	*)	100 000 Kč	nesjednává se

Poznámky k tabulce č. 2.4.1.:  
 \*) není-li uvedeno, sjednává se pojištění s pojistnou hodnotou uvedenou v příslušných pojistných podmínkách

**2.5.1 Pojištění elektronických zařízení**

<b>Místo pojištění:</b> dle bodu 1.2., odst. 1., Čl. II., tohoto dodatku					
<b>Rozsah pojištění:</b> dle ZPP P-300/14					
<b>Pojištění se řídí:</b> VPP P-100/14, ZPP P-320/14 a doložkami DOB103					
Poř. číslo	Předmět pojištění	Pojistná částka <sup>10)</sup>	Spoluúčast <sup>5)</sup>	Pojištění se sjednává na cenu <sup>11)</sup>	MRLP <sup>3)</sup>
1.	Soubor vlastních a cizích elektronických zařízení - projekt digitalizace	<b>500 000 Kč</b>	5 000 Kč	*)	nesjednává se
2.	Soubor vlastních přenosných elektronických zařízení - území ČR	<b>200 000 Kč</b>	5 000 Kč	*)	nesjednává se
Ujednání k tabulce č. 2.5.1.:					
Pro účely tohoto pojištění se ruší ujednání uvedená v Čl. 1, odst. 4), ZPP P-320/14 v plném rozsahu.					
Ustanovení Čl. 3, odst. 2), písm. h), ZPP P-320/14 se ruší a nově zní: „Z pojištění nevzniká právo na plnění pojistitele za škody vzniklé na pojištěném zařízení během jeho přepravy jako nákladu.“					
Poznámky k tabulce č. 2.5.1.:					
Ad. poř. č. 2.:					
Jedná se o kancelářskou a výpočetní techniku včetně příslušenství.					

\*) není-li uvedeno, sjednává se pojištění s pojistnou hodnotou uvedenou v příslušných pojistných podmínkách

**2.6.1 Pojištění odpovědnosti za újmu**

<b>Pojištění se řídí:</b> VPP P-100/14, ZPP P-600/14 a doložkami DODP102, DODP104, DODP105, DODP109, DODP110, DODP115, DODP117, DOB101					
Poř. číslo	Rozsah pojištění	Limit pojistného plnění	Sublimit pojistného plnění	Spoluúčast <sup>5)</sup>	Územní platnost pojištění
1.	Obecná odpovědnost za újmu a odpovědnost za újmu způsobenou vadou výrobku a vadou práce po předání dle doložky DODP102	<b>50 000 000 Kč</b>	viz Ujednání	10 000 Kč a dále viz Poznámky	Česká republika
2.	Cizí věci užívané dle doložky DODP104	---	<b>500 000 Kč</b>	10 000 Kč	Česká republika
3.	Náklady zdravotní pojišťovny a regresy dávek nemocenského pojištění dle doložky DODP105	---	<b>20 000 000 Kč</b>	10 000 Kč	Česká republika
4.	Peněžitá náhrada nemajetkové újmy - ochrana osobnosti dle doložky DODP110	---	<b>20 000 000 Kč</b>	10 000 Kč	Česká republika
5.	Výkon veřejné moci dle doložky DODP115	---	<b>5 000 000 Kč</b>	10 000 Kč	Česká republika
6.	Výkon veřejné služby dle doložky DODP117	---	<b>1 000 000 Kč</b>	10 000 Kč	Česká republika
7.	Provoz pracovních strojů dle doložky DODP109	---	<b>500 000 Kč</b>	10 000 Kč	Česká republika
Ujednání k tabulce č. 2.6.1.:					
Odchylně od čl. 5 odst. 2) až 4) ZPP P-600/14 je pojistitel povinen poskytnout pojistné plnění za předpokladu, že k usmrcení nebo ublížení na zdraví člověka, k poškození, zničení nebo ztrátě věci nebo k usmrcení, ztrátě nebo zranění zvířete došlo v době trvání pojištění.					
Za okamžik ublížení na zdraví člověka se považuje:					
a) v případě ublížení na zdraví úrazem okamžik, kdy došlo ke krátkodobému, náhlému a násilnému působení zevních sil nebo vlivů, které způsobily ublížení na zdraví,					
b) v případě ublížení na zdraví jinak než úrazem okamžik, který je jako vznik tohoto ublížení na zdraví lékařsky doložen.					
Za okamžik usmrcení člověka se považuje okamžik ublížení na zdraví člověka, v jehož důsledku došlo k jeho usmrcení.					
Za okamžik zranění zvířete se považuje:					
a) v případě zranění úrazem okamžik, kdy došlo ke krátkodobému, náhlému a násilnému působení zevních sil nebo vlivů, které způsobily zranění,					
b) v případě zranění jinak než úrazem okamžik, který je jako vznik tohoto zranění lékařsky doložen.					

Za okamžik usmrcení zvířete se považuje okamžik zranění zvířete, v jehož důsledku došlo k jeho usmrcení. Vztahuje-li se pojištění i na právním předpisem stanovenou povinnost pojištěného nahradit čistou finanční škodu, je pojistitel odchylně od čl. 5 odst. 2) až 4) ZPP P-600/14 povinen poskytnout pojistné plnění za předpokladu, že čistá finanční škoda vznikla v době trvání pojištění.

Vztahuje-li se pojištění i na právním předpisem stanovenou povinnost pojištěného poskytnout peněžitou náhradu nemajetkové újmy v jiných případech, než jsou uvedeny v čl. 1 odst. 2) ZPP P-600/14, je pojistitel odchylně od čl. 5 odst. 2) až 4) ZPP P-600/14 povinen poskytnout pojistné plnění za předpokladu, že taková nemajetková újma vznikla v době trvání pojištění.

Pokud příčina vzniku újmy (tj. porušení právní povinnosti nebo jiné právní skutečnosti, v jejímž důsledku újma vznikla) nastala v době před počátkem pojištění odpovědnosti podle této pojistné smlouvy, poskytne pojistitel v rámci shora uvedeného limitu pojistného plnění pojistné plnění v rozsahu a za podmínek pojištění odpovědnosti, který(-é) měl pojištěný sjednán(-y) v okamžiku, kdy nastala příčina vzniku újmy.

Z jedné příčiny, jakož i z více příčin, které spolu přímo souvisejí, v jejímž (jejichž) důsledku vznikla(-y) újma(-y), neposkytne pojistitel plnění současně z pojištění odpovědnosti pojištěného podle této pojistné smlouvy a z jakéhokoliv jiného pojištění odpovědnosti téhož pojištěného podle jiné pojistné smlouvy uzavřené s pojistitelem, podle níž by měla pojistiteli vzniknout povinnost poskytnout plnění za předpokladu, že příčina vzniku újmy nastala v době trvání tohoto jiného pojištění, případně za předpokladu specifikovaného v čl. 5 odst. 3) nebo 4) ZPP P-600/14.

Pojištník (pojištěný) akceptací obsahu této pojistné smlouvy potvrzuje, že ke dni jejího uzavření nebyl vůči pojištěnému uplatněn nárok na náhradu újmy, nejsou mu známy žádné příčiny (tj. skutečnosti ani porušení právní povinnosti), které by k tomuto nároku mohly vést a/nebo o nichž by probíhalo řízení před soudem nebo jiným příslušným orgánem, a to včetně řízení, která se týkají pouze základu nároku poškozených na náhradu újmy proti pojištěnému, a které by se tak mohly stát důvodem vzniku práva na plnění pojistitele z této pojistné smlouvy.

Pojištění odpovědnosti za újmu způsobenou vadou výrobku a vadou vykonané práce po předání dle doložky DODP102 se vztahuje na povinnost pojištěného nahradit újmu způsobenou zavlečením nebo rozšířením nakažlivé choroby lidí nebo zvířat v důsledku pozření závadných potravin, krmiv nebo nápojů vyrobených nebo dodaných pojištěným (např. salmonelóza, listerióza).

Poznámky k tabulce č. 2.6.1.:

Zvláštní ujednání viz ČL V. tohoto dodatku.

- 1) nová cena je vyjádření pojistné hodnoty ve smyslu ustanovení čl. 21 odst. 2) písm. a) VPP P-100/14  
časová cena je vyjádření pojistné hodnoty věci ve smyslu ustanovení čl. 21 odst. 2) písm. b) VPP P-100/14  
obvyklá cena je vyjádření pojistné hodnoty věci ve smyslu ustanovení čl. 21 odst. 2) písm. c) VPP P-100/14  
jiná cena je vyjádření pojistné hodnoty věci ve smyslu čl. V. Zvláštní ujednání této pojistné smlouvy
- 2) první riziko ve smyslu ustanovení čl. 23 odst. 1) písm. a) VPP P-100/14
- 3) MRLP je horní hranicí pojistného plnění v souhrnu ze všech pojistných událostí vzniklých v jednom pojistném roce. Je-li pojištění sjednáno na dobu kratší než jeden pojistný rok je MRLP horní hranicí pojistného plnění v souhrnu ze všech pojistných událostí vzniklých za dobu trvání pojištění.
- 4) zlomkové pojištění ve smyslu čl. 23 odst. 1) písm. b) VPP P-100/14
- 5) spoluúčast může být vyjádřena pevnou částkou, procentem, časovým úsekem nebo jejich kombinací ve smyslu čl. 11 odst. 4) VPP P-100/14
- 6) odchylně od čl. 8 odst. 1) věta druhá ZPP P-600/14 poskytne pojistitel na úhradu všech pojistných událostí nastalých během jednoho pojistného roku pojistné plnění v souhrnu maximálně do výše limitu pojistného plnění
- 7) odchylně od čl. 8 odst. 2) věta třetí ZPP P-600/14 poskytne pojistitel na úhradu všech pojistných událostí nastalých během jednoho pojistného roku pojistné plnění v souhrnu maximálně do výše sublimitu pojistného plnění
- 8) dobou ručení se rozumí doba ve smyslu čl. 11 odst. 5) ZPP P-400/14
- 9) integrální časová franšiza je časový úsek specifikovaný několika pracovními dny. Právo na pojistné plnění vzniká jen tehdy, je-li přerušení provozu pojištěného delší než tento počet pracovních dní. Je-li však přerušení provozu pojištěného delší než tento počet pracovních dní, nemá integrální časová franšiza vliv na výši pojistného plnění.
- 10) agregovaná pojistná částka se sjednává v případě pojištění souboru věcí, celková pojistná částka se sjednává v případě pojištění výčtu jednotlivých věcí a součtu jejich hodnot
- 11) MRLPPR je horní hranicí plnění pojistitele v souhrnu ze všech pojistných událostí, u nichž věcná škoda, která byla důvodem jejich vzniku, nastala během jednoho pojistného roku. Je-li pojištění přerušení provozu sjednáno na dobu kratší než jeden pojistný rok, je MRLPPR horní hranicí plnění pojistitele v souhrnu ze všech pojistných událostí, u nichž věcná škoda, která byla důvodem jejich vzniku, nastala během doby trvání pojištění. Není-li sjednán limit plnění pojistitele pro jednu pojistnou událost, považuje se sjednaný MRLPPR i za limit plnění pojistitele pro jednu pojistnou událost
- 12) MRLPPR v rámci stanovené pojistné částky ve smyslu ustanovení čl. 23 odst. 1) písm. c) VPP P-100/14

### 3. Pojistné plnění

- 3.1.** Pojistné plnění ze všech pojištění sjednaných touto pojistnou smlouvou ve znění tohoto dodatku, v souhrnu za všechny pojistné události způsobené povodní nebo záplavou, nastalé v průběhu jednoho pojistného roku (resp. je-li pojištění sjednáno na dobu kratší než jeden pojistný rok, v průběhu trvání pojištění), je omezeno maximálním ročním limitem pojistného plnění ve výši **50 000 000 Kč**; tím nejsou dotčena jiná ujednání, z nichž vyplývá povinnost pojistitele poskytnout pojistné plnění v nižší nebo stejné výši.
- 3.2.** Pojistné plnění ze všech pojištění sjednaných touto pojistnou smlouvou ve znění tohoto dodatku, v souhrnu za všechny pojistné události způsobené vichřicí nebo krupobitím, nastalé v průběhu jednoho pojistného roku (resp. je-li pojištění sjednáno na dobu kratší než jeden pojistný rok, v průběhu trvání pojištění), je omezeno maximálním ročním limitem pojistného plnění ve výši **100 000 000 Kč**; tím nejsou dotčena jiná ujednání, z nichž vyplývá povinnost pojistitele poskytnout pojistné plnění v nižší nebo stejné výši.
- 3.3.** Pojistné plnění ze všech pojištění sjednaných touto pojistnou smlouvou ve znění tohoto dodatku, v souhrnu za všechny pojistné události způsobené sesouváním půdy, zřícením skal nebo zemin, sesouváním nebo zřícením lavin, zemětřesením, tíhou sněhu nebo námrazy nastalé v průběhu jednoho pojistného roku (resp. je-li pojištění sjednáno na dobu kratší než jeden pojistný rok, v průběhu trvání pojištění), je omezeno maximálním ročním limitem pojistného plnění ve výši **100 000 000 Kč**; tím nejsou dotčena jiná ujednání, z nichž vyplývá povinnost pojistitele poskytnout pojistné plnění v nižší nebo stejné výši.
- 3.4.** Pojistné plnění ze všech pojištění sjednaných touto pojistnou smlouvou ve znění tohoto dodatku, v souhrnu za všechny pojistné události způsobené vodovodním nebezpečím nastalé v průběhu jednoho pojistného roku (resp. je-li pojištění sjednáno na dobu kratší než jeden pojistný rok, v průběhu trvání pojištění), je omezeno maximálním ročním limitem pojistného plnění ve výši **50 000 000 Kč**; tím nejsou dotčena jiná ujednání, z nichž vyplývá povinnost pojistitele poskytnout pojistné plnění v nižší nebo stejné výši.
- 3.5.** Pojistné plnění z pojištění sjednaného doložkou DZ113, v souhrnu za všechny pojistné události nastalé v průběhu jednoho pojistného roku (resp. je-li pojištění sjednáno na dobu kratší než jeden pojistný rok, v průběhu trvání pojištění), je omezeno maximálním ročním limitem pojistného plnění ve výši **1 000 000 Kč**. Od celkové výše pojistného plnění za každou pojistnou událost z pojištění dle doložky DZ113 se odečítá spoluúčast ve výši 1 000 Kč.
- 3.6.** Pojistné plnění z pojištění sjednaného doložkou DZ114, v souhrnu za všechny pojistné události nastalé v průběhu jednoho pojistného roku (resp. je-li pojištění sjednáno na dobu kratší než jeden pojistný rok, v průběhu trvání pojištění), je omezeno maximálním ročním limitem pojistného plnění ve výši **500 000 Kč**. Od celkové výše pojistného plnění za každou pojistnou událost z pojištění dle doložky DZ114 se odečítá spoluúčast ve výši 1 000 Kč.

#### Článek III.

##### Výše a způsob placení pojistného

Celé znění Článku III. pojistné smlouvy se ruší a nahrazuje se takto:

**Nespotřebované pojistné za tento dodatek a období od 07.12.2016 do 30.06.2017 činí po slevě 2.042,- Kč a bude vráceno zpět na účet, ze kterého bylo uhrazeno.**

#### Článek IV.

##### Hlášení škodných událostí

Vznik škodné události je pojistník (pojištěný) povinen oznámit bez zbytečného odkladu na jeden z níže uvedených kontaktních údajů:

**Kooperativa pojišťovna, a.s., Vienna Insurance Group**

CENTRUM ZÁKAZNICKÉ PODPORY

Centrální podatelna

Brněnská 634

664 42 Modřice,



Na výzvu pojistitele je pojistník (pojištěný nebo jakákoliv jiná osoba) povinen oznámit vznik škodné události písemnou formou.

### **Článek V. Zvláštní ujednání**

1. Pro účely této pojistné smlouvy se ujednává, že ke dni sjednání pojištění odpovídají pojistné částky pojištěných věcí pojistné hodnotě a pojistitel akceptuje pojistné částky jako hodnotu nové věci ve smyslu pojistných podmínek. Pojištěný je povinen oznámit navýšení pojistných částek, pokud dojde ke zvýšení hodnoty pojištěných věcí v průběhu pojistného období o více než 15%.
2. Odchylně od písm. h), odst. 2), Čl. 15, VPP P-100/14 se ujednává, že pojistník a pojištěný jsou povinni oznámit pojistiteli změnu pojistné hodnoty pojištěné věci nebo souboru věcí, zvýšila-li se v době trvání pojištění alespoň o 15%, při nesplnění této povinnosti má pojistitel právo uplatnit podpojištění.
3. Ujednává se, že cizí věci movité, které pojištěný po právu užívá na základě např. nájemních, leasingových smluv apod., uvedené dále v této pojistné smlouvě, jsou po ukončení nájmu, leasingu apod. pojištěny beze změny jako vlastní věci movité.
4. V případě předmětu pojištění soubor vlastních budov a ostatních staveb, se pojištění vztahuje i na budovy a ostatní stavby cizí, které pojištěný po právu užívá. Pojištění se také vztahuje na hasicí přístroje a hasicí vybavení budov a ostatních staveb.
5. Ujednává se, že se pojištění vztahuje i na budovy a stavby ve výstavbě nebo rekonstrukci.
6. **Pro účely pojištění sjednaného tabulkou č. 2.1.1., uvedené v odst. 2., Čl. II. tohoto dodatku, se ujednává:**

Ujednává se, že se ruší ustanovení Čl. 1 odst. 7) a 8), Čl. 3, odst. 4) a 5), Čl. 6, odst. 3) a Čl. 9, ZPP P-150/14.

Odchylně od ustanovení ZPP P-150/14, Čl. 2, odst. 1), písm. b) se ujednává, že pojištění pro případ poškození nebo zničení pojištěné věci nárazem nebo pádem se vztahuje i na součásti poškozené věci nebo součásti téhož souboru jako poškozená věc.

Odchylně od písm. e), odst. 2), Čl. 2, ZPP P-150/14 se pojistné nebezpečí tíha sněhu nebo námrazy vztahuje i na poškození nebo zničení pojištěných ostatních staveb.

Odchylně od ZPP P-150/14, Čl. 2, odst. 2), písm. f), bodu i), ii) vzniká právo na plnění za poškození nebo zničení potrubí, topných těles vodovodních zařízení včetně armatur, kotlů, nádrží a výměňkových stanic vytápěcích systémů, došlo-li k němu i jinak než přetlakem nebo zamrznutím kapaliny v nich. Součástí pojistného plnění se sjednává i doložitelný únik vody z poškozených nebo zničených výše uvedených vodovodních zařízení. Ostatní ustanovení Čl. 2, odst. 2), písm. f), ZPP P-150/14 zůstávají v platnosti. Pojistné plnění z pojištění sjednaného tímto odchylným ustanovením, v souhrnu za všechny pojistné události nastalé v průběhu jednoho pojistného roku (resp. je-li pojištění sjednáno na dobu kratší než jeden pojistný rok, v průběhu trvání pojištění), je omezeno maximálním ročním limitem pojistného plnění ve výši 100 000,- Kč. Od celkové výše pojistného plnění za každou pojistnou událost z pojištění dle tohoto odchylného ustanovení se odečítá spoluúčast ve výši 5 000 Kč.

Odchylně od Čl. 10, odst. 33), ZPP P-150/14 se za vodovodní zařízení považují i střešní žlaby a vnější dešťové svody.

Pro účely pojistné smlouvy se ruší ujednání uvedená v písm. b), odst. 1), Čl. 3, ZPP P-150/14 v plném rozsahu.

Odchylně od Čl. 10, odst. 35), ZPP P-150/14 pojistitel poskytne plnění i v případě, že škoda na pojištěných věcech nastala záplavou, při níž nedošlo k vytvoření souvislé vodní plochy, ale pouze jedná-li se o zpětné vystoupení kapaliny z odpadního potrubí, které bylo způsobeno zahlcením venkovní kanalizace v důsledku atmosférických srážek, povodně nebo záplavy. Pojistné plnění z pojištění sjednaného tímto odchylným ustanovením, v souhrnu za všechny pojistné události nastalé v průběhu jednoho pojistného roku (resp. je-li pojištění sjednáno na dobu kratší než jeden pojistný rok, v průběhu trvání pojištění), je omezeno maximálním ročním limitem pojistného plnění ve výši 100 000 Kč. Od celkové výše pojistného plnění za každou pojistnou událost z pojištění dle tohoto odchylného ustanovení se odečítá spoluúčast ve výši 5 000 Kč.

Odchylně od doložky DZ101, DPP P-520/14 se pojištění vztahuje i na položku č. 15 Budova, Zátíšská 1914/1; položku č. 19 Rekreační středisko, Desná 261, Jablonec nad Nisou; položku č. 21 Viniční domek, Chuchelská 6/1; položku č. 24 Sportovní areál Modřanská rokle, KÚ Modřany, parcel. č. 4660, 4661; položku č. 37 Budova ÚMČ, Písková 158/23 přílohy č. 1 této pojistné smlouvy; položku č. 99 Psi hřiště, ulice Levského.

V případě ostatních nemovitostí uvedených v Příloze č. 1 této pojistné smlouvy pro účely tohoto pojištění nebudou ustanovení uvedená pod písm. a) a b), doložky DZ101, DPP P-520/14 uplatňována do maximálního ročního limitu plnění ve výši 5 000 000 Kč.

#### **7. Pro účely pojištění sjednaného tabulkou č. 2.2.1., uvedenou v odst. 2., Čl. II. tohoto dodatku, se ujednává:**

Za překonání překážky a překonání konstrukčního upevnění ve smyslu odst. 8), Čl. 9, ZPP P-200/14 bude v případě hasicích přístrojů a hasicích vybavení budov a ostatních staveb považováno i násilné porušení plomby, kterou jsou tyto zajištěny.

Pro veškerý movitý majetek včetně zásob se ujednává, že v případě krádeže, loupeže pojistitel poskytne pojistné plnění v případě, že pachatel překonal překážky nebo opatření chránící předmět pojištění před odcizením. Za minimální zabezpečení se považuje uzamčený prostor s jedním zámkem na vstupech, oplocený prostor se stálou strážní službou (fyzickou ostrahou) s pravidelným pochůzkovým režimem. Pojistitel zároveň akceptuje typy pojištěnými užívaných trezorů z hlediska míry zabezpečení peněžní hotovosti a jiných cenností jako dostačující míru zabezpečení.

Způsobem zabezpečení se také rozumí překonání konstrukčního upevnění.

Volné prostranství - způsobem zabezpečení se také rozumí překážka vytvořená vlastnostmi věci - velká hmotnost, nadměrné rozměry, nutná demontáž apod.

Pojištění se vztahuje i na případ odcizení přepravované mobilní elektroniky z dopravního prostředku (jako např. vozidla, vlaku, letadla, autobusu). Místem pojištění pro mobilní elektroniku je území České republiky. Pro místo pojištění mimo území České republiky se ujednává limit plnění 200.000 Kč.

Ujednává se, že se pojištění vztahuje i na úmyslné poškození pojištěné věci malbami, nástřiky (např. spreji a barvami) nebo polepením. Při poškození pojištěné věci pojistným nebezpečím tohoto odstavce poskytne pojistitel plnění, jehož výše odpovídá přiměřeným a nezbytně vynaloženým nákladům na vyčištění, případně i opravu plochy, která byla pojistnou událostí bezprostředně dotčena. Vynaloží-li pojištěný po pojistné události náklady na konzervaci pojištěné věci (např. prevence proti poškození spreji a barvami), budou součástí pojistného plnění i takto vynaložené náklady, max. však ve výši 20% z částky vynaložené na tuto konzervaci pojištěné věci.

V případě pojistných událostí uplatňovaných na kamerovém systému poskytne pojistitel plnění, budou-li pojištěné věci umístěny mimo uzavřený prostor, mimo oplocené prostranství a při jejich odcizení dojde k překonání konstrukčního upevnění.

Za překonání konstrukčního upevnění v případě 14 ks soch projektu „Areál Na Zvonici - Křížová cesta“ bude považováno i zapuštění v zemi min. 20 cm.

Pojištění zahrnuje do výše pojistné částky, resp. sjednaného limitu plnění i náklady na odstranění škod na stavebních součástech, které vznikly v důsledku odcizení.

#### Zvláštní ujednání - přeprava peněz a cenin:

Z pojištění peněz a cenin přepravovaných pověřenou osobou vznikne pojištěnému právo na pojistné plnění tehdy, pokud pověřená osoba převzala zásilku a při přepravě hodnot jí svěřených z místa převzetí do místa určení tyto hodnoty jí byly odcizeny. Přeprava se uskuteční v rámci ČR nejbližší trasou z místa pojištění do místa určení, nebo podle tajného alternativního plánu přepravy a nebude až do místa určení přerušena, není-li stanoveno jinak.

Pojištění se vztahuje i na případy odcizení nebo ztráty přepravovaných peněz a ostatních cenností, kdy:

- a) pachatel bezprostředně před převzetím nebo předáním zásilky použije proti pověřené osobě násilí nebo hrozbu bezprostředního násilí, nebo,
- b) byla pověřená osoba následkem dopravní nehody vzhledem ke svému zdravotnímu stavu zbavena možnosti svěřené peníze a ostatní cennosti opatrovat.

#### Způsob zabezpečení peněz a cenin v místě pojištění:

Cennosti do 50.000,- Kč musí být uloženy v uzamčené schránce. Za zabezpečení objektu se považuje stav, pokud jsou vchodové dveře nebo vrata uzamčeny zámkem s profilovou cylindrickou vložkou nebo visacím zámkem a všechna okna uzavřena. Všechny další průchody musí být zneprůchodněny ocelovými profily z plného materiálu

nebo mřížemi nebo příčkou zděnou s průduchy (otvory) o velikosti maximálně 200 x 200 mm (např. nepoužívané větrací otvory, sklepní násypky paliva apod.) nebo uzamykatelné železné poklopy.

Cennosti od 50.001, do 200.000,- Kč musí být uloženy v uzamčené schránce z ocelového plechu o tloušťce nejméně 2 mm se zámkem s cylindrickou vložkou nebo dózickým zámkem připevněné nerozebíratelným způsobem k pevnému nábytku, ke stěnám, podlaze apod. Za zabezpečení objektu se považuje stav, pokud jsou vchodové dveře nebo vrata uzamčeny, mají bezpečnostní štít zámku s profilovou cylindrickou vložkou s ochranou před rozlomením, odvrtáním a vyhmatáním nebo bezpečnostní uzamykací systémy s certifikátem výše uvedených požadavků nebo visacího zámku se zvýšenou ochranou třmene. Všechna okna musí být uzavřena. Všechny další průchody musí být zneprůchodněny ocelovými profily z plného materiálu nebo mřížemi nebo příčkou zděnou s průduchy (otvory) o velikosti maximálně 200 x 200 mm (např. nepoužívané větrací otvory, sklepní násypky paliva apod.) nebo uzamykatelné železné poklopy.

Cennosti od 200.001,- do 500.000,- Kč musí být uloženy v uzamčených úschovných objektech s víceplášťovými dveřmi a uzamykacím rozvorovým mechanismem ovládaným cylindrickou vložkou nebo dózickým zámkem a připevněným nerozebíratelným způsobem k pevnému nábytku, ke stěnám, podlaze apod. Za úschovný objekt se považují všechny kategorie mobilních trezorů, komorových trezorů, trezory peněžních automatů a případně kombinace výše uvedených trezorů. Úschovnými objekty nejsou různé druhy ohnivzdorných skříní. Za zabezpečení objektu se považuje stav, pokud jsou vchodové dveře nebo vrata uzamčeny, mají bezpečnostní štít zámku s profilovou cylindrickou vložkou s ochranou před rozlomením, odvrtáním a vyhmatáním nebo bezpečnostní uzamykací systémy s certifikátem výše uvedených požadavků nebo visacího zámku se zvýšenou ochranou třmene. Všechny další průchody musí být zneprůchodněny ocelovými profily z plného materiálu nebo mřížemi nebo příčkou zděnou s průduchy (otvory) o velikosti maximálně 200 x 200 mm (např. nepoužívané větrací otvory, sklepní násypky paliva apod.) nebo uzamykatelné železné poklopy.

Cennosti od 500.001,- Kč – individuální způsob zabezpečení dohodnutý mezi pojistníkem a pojistitelem dle místních podmínek.

#### Způsob zabezpečení peněz a cenin při přepravě

Limit plnění do 200.000,-Kč přeprava musí být prováděna jednou pověřenou osobou, vybavenou obranným prostředkem (např. sprej, el. paralyzér). Peníze a ceniny musí být po dobu přepravy uloženy v uzavřené kabele nebo kufříku.

Limit plnění do 300.000,-Kč přeprava musí být prováděna dvěma pověřenými osobami (jedna může být osobou doprovázející), alespoň jedna z nich musí být vybavena obranným prostředkem. Peníze a ceniny musí být po dobu přepravy uloženy v uzavřené kabele nebo kufříku.

Limit plnění do 500.000,-Kč přeprava musí být prováděna dvěma pověřenými osobami (jedna z osob může být osobou doprovázející) uzavřeným osobním automobilem. Jedna z osob automobil řídí a druhá musí být vybavena obranným prostředkem. Řidič přepravního vozidla nesmí během vykládky a nakládky na veřejně přístupném místě vozidlo opustit. Peníze a ceniny musí být po dobu přepravy uloženy v uzavřené kabelě nebo kufříku.

Limit plnění do 1.000.000,-Kč přeprava musí být prováděna dvěma pověřenými osobami (jedna z nich může být osobou doprovázející) uzavřeným osobním automobilem. Jedna z osob automobil řídí a druhá musí být ozbrojena krátkou kulovou zbraní. Řidič přepravního vozidla nesmí během vykládky a nakládky na veřejně přístupném místě opustit automobil. Přepravní automobil musí být vybaven funkční radiostanicí nebo jiným funkčním spojovacím prostředkem. Peníze a ceniny musí být po dobu přepravy uloženy v uzavřené kabele nebo kufříku.

#### Způsob zabezpečení pro místo pojištění Čechtická 758 po dobu rekonstrukce:

Všechna okna musí být uzavřena, pro pojištění finančních prostředků a cenných předmětů na tomto místě pojištění se sjednává maximální roční limit plnění ve výši 200 000 Kč. Dále platí způsoby zabezpečení sjednané v této pojistné smlouvě.

### **8. Pro účely pojištění sjednaného tabulkou č. 2.6.1., uvedenou v odst. 2., Čl. II. tohoto dodatku, se ujednává:**

Ujednává se, že činnostmi nebo vztahy ve smyslu textu Doložky DODP102 se rozumí činnosti nebo vztahy vykonávané dle zákona č. 131/2000 o Hlavním městě Praze, ve znění pozdějších předpisů a dále činnosti uvedené ve výpisu z živnostenského rejstříku, který je přiložen k této pojistné smlouvě.

Pojištění obecné odpovědnosti za újmu dle doložky DODP102 se vztahuje i na odpovědnost za újmu způsobenou na vnesených nebo odložených věcech zaměstnanců na místě k tomu určeném nebo na místě, kam se obvykle ukládají. Toto pojištění se sjednává se spoluúčastí ve výši 1 000 Kč.

Odchylně od doložky DODP102 se pojištění odpovědnosti za újmu způsobenou vadou výrobku a vadou práce po předání (nikoliv obecná odpovědnost za újmu), vztahuje pouze na újmu nastalou v souvislosti s pořádáním jednorázových kulturních akcí a zábav pojištěným, přičemž vadným výrobkem se rozumí zejména vadná strava a

nápoje, vadný stan apod. Pro toto pojištění se sjednává sublimit pojistného plnění ve výši 1 000 000 Kč. Pojistitel však neposkytne plnění, pokud byla tato činnost vykonána osobami, které k tomuto nebyly odborně způsobilé, pokud tato způsobilost s ohledem na složitost výkonu je vyžadována na základě právního předpisu.

Pojištění obecné odpovědnosti za újmu dle doložky DODP102 se vztahuje i na odpovědnost za újmu způsobenou třetím osobám na vnesených nebo odložených věcech na místě k tomu určeném nebo na místě, kam se obvykle ukládají. Toto pojištění se sjednává se spoluúčastí ve výši 1 000 Kč.

Pojištění obecné odpovědnosti za újmu a pojištění odpovědnosti za újmu způsobenou vadou výrobku a vadou práce po předání se vztahuje i na jednorázové akce - pořádání kulturních produkcí a zábav pojištěným.

9. Pojistitel poskytne pojistníkovi bonifikaci ve smyslu Doložky DOB106 - Bonifikace - Vymezení podmínek (1401).

Pojistitel na základě písemné žádosti pojistníka provede vyhodnocení škodného průběhu pojistné smlouvy za hodnocené období, kterým je jeden pojistný rok. Bude-li skutečná hodnota škodného průběhu pojistné smlouvy nižší než hodnota smluvně stanovená, přizná pojistitel bonifikaci následovně:

Škodný průběh	výše bonifikace
do 5%	15%
do 15%	5%

10. Ujednává se, že smluvní strany výslovně souhlasí s tím, aby pojistná smlouva byla uvedena v evidenci smluv vedené městskou částí Praha 12, která bude veřejně přístupná.
11. Ujednává se shodně prohlášení smluvních stran, že skutečnosti uvedené v této smlouvě nepovažují za obchodní tajemství ve smyslu ustanovení § 504 zákona č. 89/2012 Sb., občanský zákoník, a udělují svolení k jejich užití a zveřejnění bez stanovení jakýchkoliv dalších podmínek.
12. Pojistitel se zavazuje nezvyšovat sazby pojistného v neprospěch pojistníka/pojištěného po celou dobu účinnosti pojistné smlouvy.
13. Ujednává se neodchýlení se smluvních stran od ustanovení § 2798 zákona č. 89/2012 Sb., občanský zákoník.

#### **Článek VI. Prohlášení pojistníka**

- Pojistník potvrzuje, že před uzavřením tohoto dodatku mu byly oznámeny informace v souladu s ustanovením § 2760 občanského zákoníku.
- Pojistník potvrzuje, že byl informován o rozsahu a účelu zpracování jeho osobních údajů a o právu přístupu k nim v souladu s ustanovením § 11, 12, 21 zákona č. 101/2000 Sb. o ochraně osobních údajů. Pojistník, je-li osobou odlišnou od pojištěného, dále potvrzuje, že poskytl pojistiteli osobní údaje pojištěného, uvedené v pojistné smlouvě ve znění tohoto dodatku i s ní souvisejících dokumentech a dal souhlas k jejich zpracování ve smyslu tohoto bodu na základě plné moci udělené mu pojištěným.
- Pojistník potvrzuje, že před uzavřením tohoto dodatku převzal v listinné nebo jiné textové podobě (např. na trvalém nosiči dat) dokumenty uvedené v Čl. I., odst. 2. této pojistné smlouvy ve znění tohoto dodatku a seznámil se s nimi. Pojistník si je vědom, že tyto dokumenty tvoří nedílnou součást této pojistné smlouvy ve znění tohoto dodatku a upravují rozsah pojištění, jeho omezení (včetně výluk), práva a povinnosti účastníků pojištění a následky jejich porušení a další podmínky pojištění a pojistník je jimi vázán stejně jako pojistnou smlouvou.
- Pojistník potvrzuje, že adresa jeho sídla/bydliště/trvalého pobytu/místa podnikání a kontakty elektronické komunikace uvedené v tomto dodatku jsou aktuální, a souhlasí, aby tyto údaje byly v případě jejich rozporu s jinými údaji uvedenými v dříve uzavřených pojistných smlouvách, ve kterých je pojistníkem nebo pojištěným, využívány i pro účely takových pojistných smluv. S tímto postupem pojistník souhlasí i pro případ, kdy pojistitel oznámí změnu jeho sídla/bydliště/trvalého pobytu/místa podnikání nebo kontaktů elektronické komunikace v době trvání této pojistné smlouvy. Tím není dotčena možnost používání jiných údajů uvedených v dříve uzavřených pojistných smlouvách.
- Pojistník prohlašuje, že má oprávněnou potřebu ochrany před následky pojistné události (pojistný zájem). Pojistník, je-li osobou odlišnou od pojištěného, dále prohlašuje, že mu pojištění dal souhlas k pojištění.

6. Pojistník prohlašuje, že věci nebo jiné hodnoty pojistného zájmu pojištěné touto pojistnou smlouvou ve znění tohoto dodatku nejsou k datu uzavření pojistné smlouvy pojištěny proti stejným nebezpečím u jiného pojistitele, pokud není v této pojistné smlouvě ve znění tohoto dodatku výslovně uvedeno jinak.

### **Článek VII. Závěrečná ustanovení**

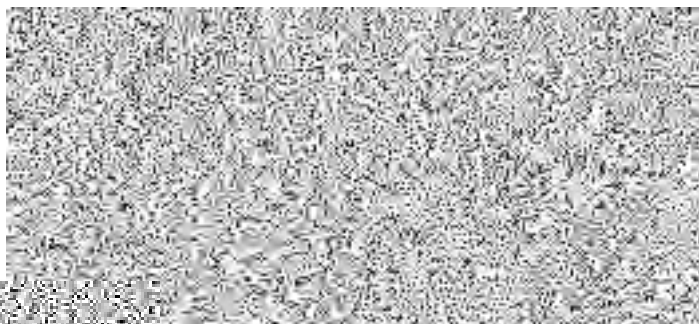
1. Není-li ujednáno jinak, je pojistnou dobou doba od **01.12.2016** (počátek pojištění) do **30.06.2017** (konec pojištění).  
Tímto dodatkem provedené změny pojistného krytí nabývají účinnosti dnem **07.12.2016**.  
Tímto dodatkem provedené změny a případná tímto dodatkem sjednaná nová pojištění se nevztahují na dobu (nevznikají) před účinností tohoto dodatku.
2. Odpověď pojistníka na návrh pojistitele na uzavření tohoto dodatku (dále jen „nabídka“) s dodatkem nebo odchylkou od nabídky se nepovažuje za její přijetí, a to ani v případě, že se takovou odchylkou podstatně nemění podmínky nabídky.
3. Ujednává se, že tento dodatek musí být uzavřen pouze v písemné formě, a to i v případě, že je pojištění tímto dodatkem ujednáno na pojistnou dobu kratší než jeden rok. Tato pojistná smlouva může být měněna pouze písemnou formou.
4. Subjektem věcně příslušným k mimosoudnímu řešení spotřebitelských sporů z tohoto pojištění je Česká obchodní inspekce, Štěpánská 567/15, 120 00 Praha 2, www.coi.cz.
5. Tento dodatek k pojistné smlouvě byl vypracován v šesti stejnopisech, pojistník obdrží tři stejnopisy, pojistitel si ponechá tři stejnopisy.
6. Tento dodatek obsahuje čtrnáct stran, k pojistné smlouvě ve znění tohoto dodatku náleží tři přílohy, z nichž pouze Příloha č. 1 je fyzicky přiložena k tomuto dodatku. Součástí pojistné smlouvy ve znění tohoto dodatku jsou pojistné podmínky pojistitele uvedené v Čl. I. této pojistné smlouvy a dokument Informace pro zájemce o pojištění, které nejsou fyzicky přiloženy k tomuto dodatku. V případě, že je jakékoli ustanovení uvedené v Informacích pro zájemce o pojištění v rozporu s ustanovením pojistné smlouvy, má přednost příslušné ustanovení pojistné smlouvy.

Výčet příloh: Příloha č. 1 - Seznam nemovitostí.  
Příloha č. 2 - Výpis z Registru ekonomických subjektů v ARES.  
Příloha č. 3 - Výpis z veřejné části Živnostenského rejstříku.

Za pojistitele  
V Praze dne: 06.12.2016



Za pojistníka  
V Praze dne: 06.12.2016



Městská část Praha 12  
Doložka

dle § 43 zákona č. 131/2000 Sb., o hlavním městě Praze

Osvědčuji, že tato listina byla

- zveřejněna na úřední desce úřadu městské části  
b) schválena usnesením rady/zastupitelstva č. R-100-054-16  
 byl udělen souhlas usnesením rady/zastupitelstva č. ....  
21. 12. 2016 21. 12. 2016



## Seznam nemovitostí

Poř. č.	Adresa
1	Rytiřeva 785/2 prodej
2	Budova - Garáže, Těšíkova 912/1
3	Budova - zdravotní středisko, Jordana Jovkova 3253
4	Budova U domu služeb 166/5
5	Budova - ošetřovatelské centrum, Zárubova 971/15
6	Budova ÚMČ, Písková 830/25, Praha
7	Budova ÚMČ, Cílkova 796/7 a garáže
8	Budova, Rakovského 3138/2
9	Budova, Ke Kamýku 686/2
10	Budova Těšíkova 986/4
11	Budova - pavilon A, Ve Lhotce 814
12	Budova - sklad, Písková
13	Modřanská 1061/15
14	Olbramovická 703/9
15	Budova, Zátěšská 1914/1, Praha
16	Komořanská 108/43
17	Budova, Karasova 1829 *
18	Budova pož. Zbrojnice, Točná 37/1
19	Rekreační středisko, Desná 261, Jablonec nad Nisou, 468 61
20	Kulturní zařízení, Písková 126/27, Praha
21	Viniční domek, Chuchelská 6/1, Praha
22	Budova ÚMČ, Čechtická 758/6, A+B+C
23	Budova MŠ Oáza, Čechtická 758/6 D
24	Sportovní areál Modřanská rokle, KÚ Modřany, parcelní číslo 4660, 4661 (vč. oplocení a hřiště)
25	Budova - pavilon B, Ve Lhotce 814*
26	Budova Imrychova 984/27
27	Budova Imrychova 983/25
28	Budova ÚMČ, Hausmannova 3013/3
29	Budova ÚMČ, Hausmannova 3014/1
30	Budova Komořanská 121/37
31	Budova, K otočce 1831
32	Budova pož. Zbrojnice, Cholupice, parc. č. 12
33	Budova, Cílkova 864
34	Budova - garáže parc. Č. 1857/68*
35	Budova - garáže, Písková 7
36	Budova mycí rampa, Písková 8
37	Budova ÚMČ, Písková 158/23
38	Budova K Vltavě 1541/54
39	Budova, K Vltavě 2012/56
40	Budova Platónova 3287/26
41	Budova, Komořanská 178/35
42	Budova, Darwinova 450/24
43	Budova, Na Cikorce 1740/2
44	Budova, Nad Beláří 2048/25
45	Budova, U jizby č.p. 120
46	Budova - loděnice, U Spořitelny 69
47	Budova ÚMČ, obchodní nám. 25/3
48	Budova ZŠ, K Dolům 2a/216
49	Restaurace část budovy v přízemí a sklep, Komořanská č.p. 108
50	Soubor staveb - sportovní hřiště vč. oplocení K Dolům 109/1 a 2, 112/8



51	EU Areál VOSA, Dětské hřiště Na Mydlínečkách a Palmetová, projekt EU
52	Ulice Nad Vinicí (mezi Beláři a Barunčinou), část ul. Projekt EU Barunčina (mezi Nad Vinicí a K Orionce) projekt EU
53	Revitalizace veřejných ploch u Vlečky projektu EU
54	Revitalizace veřejných ploch OC L probe projektu EU
55	Komořanská 35/12
56	K Vystřkovu 165/19
57	Lysinská 473/14
58	K Vystrovu 560/1
59	Emlerova 6/851
60	K Vltavě 1380/60
61	K Vltavě 1381/62
62	Převoznická 1526/3
63	Vzpoury 1616/6
64	K Vltavě 1620/28
65	K Vltavě 1685/26
66	Pod sady 1710/30
67	Pod sady 1711/32
68	Pod sady 1733/15
69	Lysinská 1756/32
70	Klostermannova 1761/6
71	Klostermannova 1762/8
72	Ke Zvonici 1768/2 prodej
73	Ke Zvonici 1769/2 prodej
74	Ke Zvonici 1770/6 prodej
75	Okružní 2030/4
76	Okružní 2031/6
77	Okružní 2035/20
78	Okružní 2036/22
79	Okružní 2037/24
80	Nad Teplárnou 2073/19
81	Nad Teplárnou 2074/21
82	Nad Teplárnou 2075/23
83	U skladu 2078
84	Krupná 2079/13
85	Krupná 2080/15
86	Krupná 2082/19
87	Krupná 2088/6
88	Angelovova 3429/8
89	Palmetova 271
90	Obchodní náměstí 5, pracoviště CzechPOINT*
91	Sofijské náměstí PRIOR 3400/6
92	Projekt ZŠ Rakovského v rámci OPPK
93	Stodola - Chuchelská ulice, par. Č. 648
94	Altán - Chuchelská ulice, par. Č. 648
95	pozemek č. 1663/2, parkoviště Amortova vč. převzatých stav. součástí a příslušenství
96	Projekt "Areál Ráček", pozemek p.č. 4400/89, 417 a 88 vč. kamerového systému
97	Projekt "Areál Na Zvonici", pozemek p.č. 3042/1, 3041/1, 3041/2, 3043/1, 3043/4, 3045/1, 3045/3, 3045/4, 3045/5, 3045/6, 3045/7, 3045/8, 3045/9, 3046/1, 3913/1, 3916, 3912, 3915/1, 3918
98	Modřanská 4, vč. pozemku p.č. 8
99	Psí hřiště, ulice Levského
100	Pumptracková dráha, pozemek parc. č. 4635/182

Městská část Praha 12  
Doložka

dle § 43 zákona č. 131/2000 Sb., o hlavním městě Praze

Osvědčuji, že tato listina byla

- zveřejněna na úřední desce úřadu městské části  
b) schválena usnesením rady/zastupitelstva č. R-00-054-16  
 byl udělen souhlas usnesením rady/zastupitelstva č. ....

