



KUMSP00WD4Q0

EVROPSKÁ UNIE
Fond soudržnosti
Operační program Životní prostředí

Ministerstvo životního prostředí

STÁTNÍ FOND
ŽIVOTNÍHO PROSTŘEDÍ
ČESKÉ REPUBLIKY

Interní

VZ 116/2019

SMLOUVA

na zhotovení energetického posudku a projektové dokumentace, výkon inženýrské činnosti, výkon funkce koordinátora bezpečnosti a ochrany zdraví při práci na staveništi po dobu přípravy stavby a autorského dozoru

**ČÁST A
Obecná ustanovení****I.
Smluvní strany**

MORAVSKOSLEZSKÝ KRAJ - KRAJSKÝ ÚŘAD		
ČÍSLO SMLOUVY (DODATKU) -7-		
06229	2019	KČ
poř. číslo	rok	zkr. odb.

1. Moravskoslezský kraj

se sídlem: 28. října 117, 702 18 Ostrava

zastoupen: Ing. Tomáš Kotyza

IČO: 70890692

DIČ: CZ70890692

bankovní spojení: Česká spořitelna, a.s.

číslo účtu: 27-1650676349/0800

Osoba oprávněná jednat ve věcech technických:

Osoba oprávněná jednat ve věcech řízení projektu, jeho administraci a jako kontaktní osoby vůči řídicím a kontrolním orgánům:

(dále jen v části B a D „objednatel“ a v části C „příkazce“)

2. ČEZ Solární, s.r.o.

se sídlem: Mydlářská 105/10, 460 10 Liberec

zastoupena: [redacted], jednatelem

[redacted], jednatel

IČO: 272 82 074

DIČ: CZ27282074

bankovní spojení: Komerční banka, a.s.

číslo účtu: 107-8020520237/0100

Zapsána v obchodním rejstříku vedeném Krajským soudem v Ústí nad Labem, oddíl C, vložka 22384

(dále jen v části A, B a D „zhotovitel“ a v části C „příkazník“)

II.**Základní ustanovení**

1. Tuto Smlouvu na zhotovení energetického posudku, projektové dokumentace, výkon inženýrské činnosti, výkon funkce koordinátora bezpečnosti a ochrany zdraví při práci na staveništi po dobu přípravy stavby a autorského dozoru (dále jen „smlouva“) uzavírají smluvní strany dle zákona č. 89/2012 Sb., občanský zákoník, ve znění pozdějších předpisů (dále jen „občanský zákoník“). Smlouva je uzavřena v části B podle ustanovení § 2586

a násl. občanského zákoníku a v části C podle ustanovení § 2430 a násl. občanského zákoníku.

2. Smluvní strany prohlašují, že údaje uvedené v čl. I této smlouvy jsou v souladu se skutečností v době uzavření smlouvy. Smluvní strany se zavazují, že změny dotčených údajů oznámí bez prodlení písemně druhé smluvní straně. Při změně identifikačních údajů smluvních stran včetně změny účtu není nutné uzavírat ke smlouvě dodatek.
3. Zhotovitel prohlašuje, že bankovní účet uvedený v čl. I odst. 2 této smlouvy je bankovním účtem zveřejněným ve smyslu zákona č. 235/2004 Sb., o dani z přidané hodnoty, ve znění pozdějších předpisů (dále jen „zákon o DPH“). V případě změny účtu zhotovitele je zhotovitel povinen doložit vlastnictví k novému účtu, a to kopií příslušné smlouvy nebo potvrzením peněžního ústavu; nový účet však musí být zveřejněným účtem ve smyslu předchozí věty.
4. Smluvní strany prohlašují, že osoby podepisující tuto smlouvu jsou k tomuto jednání oprávněny.
5. Zhotovitel prohlašuje, že je odborně způsobilý k zajištění předmětu plnění podle této smlouvy.
6. Účelem smlouvy je získání podkladů potřebných k následné realizaci záměru – dodání technologie fotovoltaického systému včetně příslušenství nezbytného pro jeho provoz.
7. Zhotovitel bere na vědomí, že předmětem smlouvy jsou aktivity a výstupy, které budou tvořit součást projektové žádosti o finanční podporu z Evropské unie prostřednictvím Operačního programu Životní prostředí (dále jen „OPŽP“) v rámci vyhlášené Výzvy č. 121.
8. Smluvní strany prohlašují, že se v rámci právního vztahu vzniklého na základě této smlouvy budou řídit platnými právními předpisy České republiky, všeobecně závaznými právními předpisy Evropské unie, programovými dokumenty, směrnicemi a příručkami OPŽP (včetně vyhlášené Výzvy č. 121) a že budou respektovat strategii OPŽP včetně jednotlivých horizontálních principů a požadavků v oblasti ochrany životního prostředí, uplatňování principu rovných příležitostí, publicity, rozvoje informační společnosti a dodržování pravidel hospodářské soutěže.

ČÁST B

Smlouva o dílo na zhotovení projektové dokumentace

III.

Předmět plnění

1. Zhotovitel se zavazuje zpracovat pro objednatele projektovou dokumentaci stavby „Rekonstrukce budovy krajského úřadu – fotovoltaika budovy G“ (dále jen „stavba“) a projednat ji s dotčenými orgány státní správy a účastníky územního a stavebního řízení (dále jen „dílo“). Projektová dokumentace bude zpracována na základě:

Předmětu záměru (Příloha č. 1) zpracovaného v červenci 2019 organizací Moravskoslezské energetické centrum, příspěvková organizace, Klicperova 504/8, 709 00 Ostrava - Mariánské Hory, IČO: 03103820.

Podrobná specifikace díla je uvedena v odst. 2 - 6 tohoto článku smlouvy.

2. Dílo má následující části a rozsah:

2.1. Zaměření

Předmětem této části díla je geodetické polohopisné a výškopisné zaměření místa stavby včetně stávajících sítí technické infrastruktury. Toto zaměření bude provedeno

vždy, bez ohledu na stav stávající pasportizace objektu, zdokumentován bude skutečný stav k datu odevzdání dokumentace dle tohoto bodu. Součástí zaměření bude podrobná fotodokumentace stávajícího stavu objektu.

2.2. Průzkumy + Statika

Předmětem této části díla budou veškeré průzkumy, statické výpočty a stat. posouzení nově vzniklé situace na konstrukcích budovy krajského úřadu potřebné pro zpracování projektové dokumentace.

Podle povahy a rozsahu řešené stavby se bude jednat zejména o stavebně-technický průzkum, sloužící jako podklad k vyhotovení statických výpočtů a posudků. Pokud budou v rámci průzkumů, mimo jiných, provedeny destruktivní sondy do stávajících konstrukcí za účelem zjištění skutečného stavu, je zhotovitel povinen posléze na svůj náklad provést opětovné zakrytí konstrukcí po provedených sondách tak, aby nedocházelo k poškozování objektů a objekt mohl být bez omezení užíván.

2.3. Oznámení ve smyslu zákona č. 100/2001 Sb., o posuzování vlivů na životní prostředí a o změně některých souvisejících zákonů, ve znění pozdějších předpisů, bude-li potřebné

Oznámení bude zpracováno v souladu s požadavky zákona č. 100/2001 Sb., o posuzování vlivů na životní prostředí a o změně některých souvisejících zákonů ve znění pozdějších předpisů (dále jen „zákon č. 100/2001 Sb.“).

2.4. Dokumentace k žádosti o vydání rozhodnutí o umístění stavby nebo zařízení (DUR)

Projektová dokumentace bude obsahovat veškeré náležitosti stanovené vyhláškou č. 503/2006 Sb., o podrobnější úpravě územního řízení, veřejnoprávní smlouvy a územního opatření včetně dokladů o výsledcích jednání s příslušnými orgány a organizacemi pověřenými výkonem státní správy a s ostatními účastníky řízení tak, aby mohlo být vydáno pravomocné územní rozhodnutí.

2.5. Projektová dokumentace pro stavební řízení

Projektová dokumentace bude obsahovat veškeré náležitosti stanovené zákonem č. 183/2006 Sb., o územním plánování a stavebním řádu (stavební zákon), ve znění pozdějších předpisů (dále jen „stavební zákon“) a souvisejícími předpisy, včetně dokladů o výsledcích jednání s příslušnými orgány a organizacemi pověřenými výkonem státní správy a s ostatními účastníky řízení a vydaných pravomocných rozhodnutí tak, aby mohlo být vydáno pravomocné stavební povolení.

Vyhotovení č. 3 projektové dokumentace bude navíc obsahovat oceněný Soupis stavebních prací, dodávek a služeb.

2.6. Projektová dokumentace pro provádění stavby

Projektová dokumentace pro provádění stavby bude obsahovat veškeré náležitosti stanovené stavebním zákonem a souvisejícími předpisy a zakreslení všech inženýrských sítí (tras technické infrastruktury) dotčených realizací projektované stavby. Dále bude obsahovat kompletní dokladovou část obsahující veškerá vyjádření a rozhodnutí příslušných orgánů a organizací pověřených výkonem státní správy a ostatních účastníků správních řízení včetně správců inženýrských sítí (tras technické infrastruktury).

Projektová dokumentace pro provádění stavby bude zpracována do podrobnosti nezbytných pro zpracování nabídky pro realizaci stavby dle § 89 až § 95 zákona č. 134/2016 Sb., o zadávání veřejných zakázek (dále jen „zákon č. 134/2016 Sb.“) a v rozsahu a struktuře dle vyhlášky č. 169/2016 Sb., o stanovení rozsahu dokumentace veřejné zakázky na stavební práce a soupisu stavebních prací, dodávek a služeb s výkazem výměr (dále jen „soupis prací“).

Projektová dokumentace pro provádění stavby bude zejména obsahovat dokumentaci stavebních objektů a provozních souborů, a soupis prací včetně soupisu vedlejších a ostatních nákladů. Dále bude obsahovat oceněný soupis prací a vedlejších a ostatních nákladů (položkový rozpočet nákladů stavby) členěný dle jednotlivých stavebních objektů a provozních souborů a soupisu prací.

Technické podmínky uvedené v projektové dokumentaci nesmí být stanoveny tak, aby určitým dodavatelům bezdůvodně přímo nebo nepřímo zaručovaly konkurenční výhodu nebo vytvářely bezdůvodné překážky hospodářské soutěže.

Soupis prací a technické podmínky budou zpracovány ve všech vyhotoveních projektové dokumentace rovněž v elektronické podobě. **Vyhotovení č. 1 bude navíc obsahovat oceněný soupis prací vyhotovený způsobem dle odstavce 4 tohoto článku smlouvy.** Soupis prací bude členěn dle jednotlivých stavebních objektů a provozních souborů v členění podle projektové dokumentace.

Technické podmínky stavby budou v souladu s předpisy a normami České republiky a Evropských společenství v oblasti výstavby a stavebnictví. Tato skutečnost bude potvrzena v oceněném soupisu prací a podepsána zpracovatelem rozpočtu.

2.7. Energetický posudek, energetický štítek obálky budovy

Energetický posudek stavby bude zpracován v souladu se závazným vzorem energetického posouzení dle metodiky OPŽP aktuálně platné v době vyhlášení Výzvy č. 121. Součástí posudku bude také Energetický štítek obálky budovy (EŠOB) dle normy ČSN 730540-2 (2011).

Obsah energetického posudku, způsob zpracování energetického posudku energetickým specialistou a jeho rozsah stanoví metodika OPŽP a prováděcí právní předpis, kterým je vyhláška o energetickém auditu a energetickém posudku.

Energetický štítek obálky budovy (EŠOB) dle normy ČSN 730540-2 (2011) bude zpracován pro stávající stav i pro stav po realizaci navrženého opatření a bude součástí energetického posudku. Údaje musí být podloženy energetickým posudkem nebo předkládanou projektovou dokumentací. Součástí EŠOB musí být jednoznačně definována tzv. referenční budova dle ČSN 730540-2 (2011).

V případě realizace fotovoltaického systému musí budova splňovat minimálně požadovanou hodnotu průměrného součinitele prostupu tepla obálkou budovy $U_{em,N}$ uvedenou v odst. 5.3 normy ČSN 730540-2 (2011).

Fotovoltaický systém musí být umístěn pouze na střešní nebo obvodové zdi jedné budovy, spojené se zemí pevným základem a evidované v katastru nemovitostí.

Maximální navrhovaná roční výroba elektřiny z fotovoltaického systému nesmí být vyšší než roční spotřeba elektřiny v budově.

V případě realizace fotovoltaických systémů jsou podporovány pouze krystalické FV moduly s účinností nejméně 14 % a tenkovrstvé FV moduly s účinností nejméně 10 % (při standardních testovacích podmínkách). Účinnost je vztažena k celkové ploše FV modulu.

V případě realizace fotovoltaických systémů musí hodnota využití instalovaného výkonu pro lokální spotřebu dosahovat min. 750 hod./rok

V případě realizace obnovitelného zdroje tepla nebo elektřiny bude zajištěno měření vyrobené energie z OZE.

3. Jednotlivé dokumenty, které jsou předmětem díla, budou objednateli předány takto:
 - dokumentace dle odst. 2 bodu 2.1 a 2.2 tohoto článku smlouvy budou objednateli dodány ve 2 vyhotoveních a 1x na CD ve formátu pro texty *.doc (*.rtf), pro tabulky *.xls, pro skenované dokumenty *.pdf, pro výkresovou dokumentaci *.dwg,

- oznámení dle odst. 2 bodu 2.3 tohoto článku smlouvy bude objednateli předáno ve 3 vyhotoveních a 1x na CD ve formátu pro texty *.doc (*.rtf), pro tabulky *.xls, pro skenované dokumenty *.pdf, pro výkresovou dokumentaci *.dwg,
 - dokumentace dle odst. 2 bodu 2.4 a 2.5 tohoto článku smlouvy budou objednateli dodány vždy ve 4 vyhotoveních a 2x na CD ve formátu pro texty *.doc (*.rtf), pro rozpočty a výkazy výměr *.xls, pro skenované dokumenty *.pdf, pro výkresovou dokumentaci *.dwg a zároveň *.pdf. Dále budou po vydání pravomocných rozhodnutí objednateli předány dokumentace ověřené stavebním úřadem,
 - dokumentace dle odst. 2 bodu 2.6 tohoto článku smlouvy budou objednateli dodány ve 4 vyhotoveních a 2x na CD ve formátu pro texty *.doc (*.rtf), pro rozpočty a výkazy výměr *.xls, pro skenované dokumenty *.pdf, pro výkresovou dokumentaci *.dwg a zároveň *.pdf (jedno CD nebude obsahovat rozpočty. Tato skutečnost bude na CD zřetelně označena).
 - energetický posudek dle odstavce 2 bodu 2.7 tohoto článku smlouvy bude objednateli předán ve 3 vyhotoveních a 1x na CD ve formátu pro texty *.doc (*.rtf), pro tabulky *.xls, pro skenované dokumenty *.pdf.
4. Projektované stavební práce a dodávky v **oceněném soupisu prací** zpracovaném k projektové dokumentaci **dle odstavce 2 bodu 2.5 a 2.6** tohoto článku smlouvy **musí být oceněny dle některé platné standardizované cenové soustavy** (jednotný ceník stavebních prací, např. RTS nebo ÚRS) **v její aktuální cenové úrovni** platné v době zpracování. **V oceněném soupisu prací nesmí být uvedeny soubory a komplety.** Pokud zhotovitel (projektant) uvede vlastní položky, které nejsou definovány v použité cenové soustavě, uvede jejich přesnou specifikaci a způsob jejich ocenění. Součástí soupisu prací budou také jednotkové ceny stavebních prací, které jsou uvedeny v cenové soustavě. Pokud bude jednotková cena vyšší než jednotková cena uvedená v cenové soustavě, bude nutné tento rozdíl zhotovitelem (projektantem) vysvětlit.
 5. Projektová dokumentace bude zpracována v souladu se zákonem č. 309/2006 Sb., kterým se upravují další požadavky bezpečnosti a ochrany zdraví při práci v pracovněprávních vztazích a o zajištění bezpečnosti a ochrany zdraví při činnosti nebo poskytování služeb mimo pracovněprávní vztahy (zákon o zajištění dalších podmínek bezpečnosti a ochrany zdraví při práci), ve znění pozdějších předpisů. Součástí projektové dokumentace bude plán bezpečnosti a ochrany zdraví při práci na staveništi (dále jen „plán BOZP“) zpracovaný s ohledem na druh a velikost stavby tak, aby plně vyhovoval potřebám zajištění bezpečné a zdraví neohrožující práce. V plánu BOZP budou uvedena potřebná opatření z hlediska časové potřeby i způsobu provedení.
 6. K projektové dokumentaci dle odst. 2 bodu 2.5 a 2.6 tohoto článku smlouvy zpracuje zhotovitel návrh časového harmonogramu stavby.
 7. Projektová dokumentace dle odst. 2 bodu 2.5 a 2.6 tohoto článku smlouvy bude obsahovat všechny části a náležitosti dle vyhlášky č. 499/2006 Sb., o dokumentaci staveb ve znění pozdějších předpisů. V případě, že by s ohledem na charakter či specifičnost projektované stavby nebyla cíleně některá ze součástí projektové dokumentace zpracovávána např. s ohledem na povahu a rozsah stavby, uvede zhotovitel v příslušných částech projektové dokumentace důvod, proč není potřeba tuto část projektové dokumentace zpracovávat.
 8. V případě, že projektová dokumentace (dílo, nebo některá z jeho částí) nevyžaduje statické posouzení, tuto skutečnost autorizovaný statik zdůvodní.
 9. Objednatel se zavazuje řádně provedené dílo bez vad a nedodělků převzít a zaplatit za ně zhotoviteli cenu dle čl. VII této smlouvy.
 10. Zhotovitel bere na vědomí, že dokumentace stávajícího stavu budovy (stavby) nemusí

odpovídat jejímu skutečnému aktuálnímu stavu a zhotovitel je povinen tento stav prověřit a případně tuto dokumentaci doplnit v rozsahu nezbytně nutném pro zpracování díla.

11. Smluvní strany prohlašují, že předmět plnění není plněním nemožným a že tuto smlouvu uzavřely po pečlivém zvážení všech možných důsledků.

IV. Doba a místo plnění

1. Zhotovitel je povinen provést a předat objednateli jednotlivé části díla v těchto termínech:
 - a) zaměření a průzkumy dle čl. III odst. 2 bod 2.1 – 2.2 této smlouvy (1. část díla) do 30 dnů ode dne nabytí účinnosti této smlouvy,
 - b) oznámení a dokumentaci k žádosti o vydání rozhodnutí o umístění stavby nebo zařízení (DUR) dle čl. III odst. 2 bod 2.3 - 2.4 této smlouvy (2. část díla) do 100 dnů ode dne nabytí účinnosti této smlouvy,
 - c) projektovou dokumentaci pro stavební řízení dle čl. III odst. 2 bod 2.5 této smlouvy (3. část díla) do 120 dnů ode dne nabytí účinnosti této smlouvy,
 - d) projektovou dokumentaci stavby, která bude použita pro výběr zhotovitele a pro provádění stavby dle čl. III odst. 2 bod 2.6 této smlouvy (4. část díla) do 120 dnů ode dne nabytí účinnosti této smlouvy.
 - e) Energetický posudek, energetický štítek obálky budov dle čl. III odst. 2 bod 2.7 této smlouvy (4. část díla) do 120 dnů ode dne nabytí účinnosti této smlouvy.
2. **Zhotovitel bere na vědomí, že pokud bude na základě provedených průzkumů či statických výpočtů dle čl. III odst. 2 bod 2.2 zjištěno, že stav konstrukcí budovy krajského úřadu neumožňuje realizaci stavby v rozsahu stanoveném v Předmětu záměru (Příloze č. 1) jako minimální, nebudou další části díla prováděny** a smluvní vztah bude ukončen.
3. Zhotovitel nebude v prodlení se splněním části díla dle čl. III odst. 2 bod 2.6 této smlouvy po dobu, po kterou bude příslušný stavební úřad v prodlení s vydáním stavebního povolení (oproti termínům stanoveným platnými právními předpisy).
4. Místem plnění pro předání jednotlivých částí díla je budova Krajského úřadu Moravskoslezského kraje, 28. října 117, 702 18 Ostrava, odbor investiční a majetkový.

V. Předání díla, vlastnické právo k předmětu díla a nebezpečí škody

1. Dílo bude provedeno a objednateli předáno po částech, a to v termínech uvedených v čl. IV odst. 1 této smlouvy. Předání a převzetí jednotlivých částí díla bude provedeno osobně v sídle objednatele.
2. Objednatel se zavazuje dílo (jeho část) převzít v případě, že bude provedeno bez vad a nedodělků. K předání díla (jeho části) zhotovitel vyhotoví protokol, ve kterém objednatel po ukončení přejímacího řízení prohlásí, zda dílo (jeho část) přejímá či nikoli.
3. Objednatel je povinen potvrdit v předávacím protokolu, zda dílo (jeho část) přejímá či nikoli do 5 pracovních dnů od předložení příslušné části díla k přejímacímu řízení.
4. Po dobu trvání přejímacího řízení (tj. od zahájení přejímacího řízení do jeho ukončení převzetím díla (jeho části) nebo jeho nepřevzetím ve smyslu odst. 3 tohoto článku smlouvy není zhotovitel v prodlení s provedením díla (jeho části).

5. Dílo je provedeno dnem jeho dokončení a předání objednateli. Smluvní strany se dohodly, že objednatel není povinen dílo převzít, pokud toto vykazuje vady či nedodělky. V takovém případě objednatel vady nebo nedodělky specifikuje v předávacím protokolu.
6. Objednatel je oprávněn dílo užit ve smyslu ustanovení § 2371 a násl. občanského zákoníku a ve smyslu zákona č. 121/2000 Sb., o právu autorském, o právech souvisejících s právem autorským a o změně některých zákonů (autorský zákon), ve znění pozdějších předpisů (dále jen „licence“), a to:
 - v původní nebo zpracované či jinak změněné podobě,
 - všemi způsoby užití,
 - v územně a množstevně neomezeném rozsahu, po dobu trvání majetkových práv k dílu.

Objednatel není povinen udělenou licenci využít. Odměna zhotovitele coby autora díla za poskytnutí licence je součástí ceny za dílo podle čl. VII této smlouvy.
7. Zhotovitel není oprávněn poskytnout dílo jiným osobám než objednateli.
8. Vlastnické právo k jednotlivým projektovým dokumentacím a dalším dokumentům a hmotným výstupům, které jsou předmětem díla, a nebezpečí škody na nich přechází na objednatele dnem jejich převzetí objednatelem.

VI.

Provádění díla, práva a povinnosti stran

1. Není-li stanoveno touto smlouvou jinak, řídí se vzájemná práva a povinnosti smluvních stran ustanoveními § 2586 a následujícími občanského zákoníku.
2. Zhotovitel je zejména povinen:
 - a) provést dílo řádně, včas a za použití postupů, které odpovídají právním předpisům ČR,
 - b) dodržovat při provádění díla ujednání této smlouvy, řídit se podklady a pokyny objednatele a vyjádřeními správců sítí a dotčených orgánů státní správy,
 - c) provést dílo na svůj náklad a své nebezpečí,
 - d) účastnit se na základě pozvánky objednatele všech jednání týkajících se díla,
 - e) poskytnout objednateli požadovanou dokumentaci,
 - f) písemně informovat objednatele o skutečnostech majících vliv na plnění smlouvy, a to neprodleně, nejpozději následující pracovní den poté, kdy příslušná skutečnost nastane nebo zhotovitel zjistí, že by nastat mohla,
 - g) dbát při provádění díla dle této smlouvy na ochranu životního prostředí a dodržovat platné technické, bezpečnostní, zdravotní, hygienické a jiné předpisy, včetně předpisů týkajících se ochrany životního prostředí,
 - h) postupovat při provádění díla s odbornou péčí.
3. Pokud v průběhu provádění díla dojde ke skutečnostem, které nepředpokládala žádná ze smluvních stran a které mohou mít vliv na cenu, termín plnění nebo na navýšení objednatelům předpokládané hodnoty realizace projektované stavby (viz odst. 2 písm. g) tohoto článku smlouvy), zavazují se zhotovitel i objednatel na tyto skutečnosti písemně upozornit druhou smluvní stranu.
4. Je-li předmětem díla také specifikace vybavení stavby, nebo je-li zhotoviteli taková specifikace objednatelem předána, je zhotovitel povinen dílo provést včetně zapracování stavební přípravy pro toto vybavení a dílo musí zohlednit parametry vybavení (napojovací body, umístění, prostorová koordinace apod.), tak, aby při realizaci stavby nevznikly

dodatečné práce (vícepráce) z důvodů nesouladu projektové dokumentace stavební části s částí vybavení.

5. Objednatel se zavazuje, že v rozsahu nevyhnutelně potřebném poskytne zhotoviteli pomoc při zajištění podkladů, doplňujících údajů, upřesnění vyjádření a stanovisek, jejichž potřeba vznikne v průběhu plnění. Tuto pomoc poskytne zhotoviteli ve lhůtě a rozsahu dojednaném oběma stranami.

VII. Cena díla

1. Cena díla je stanovena dohodou smluvních stran a činí:

Části díla		Cena bez DPH (v Kč)	DPH 21 % (v Kč)	Cena včetně DPH (v Kč)
1. část	Zaměření (čl. III odst. 2 bod 2.1 smlouvy)	15 000 Kč	3 150 Kč	18 150 Kč
	Průzkumy, statika (čl. III odst. 2 bod 2.2 smlouvy)	25 000 Kč	5 250 Kč	30 250 Kč
1. část celkem		40 000 Kč	8 400 Kč	48 400 Kč
2. část	Oznámení (čl. III odst. 2 bod 2.3 smlouvy)	5 000 Kč	1 050 Kč	6 050 Kč
	Dokumentace k žádosti o vydání rozhodnutí o umístění stavby nebo zařízení (DUR) (čl. III odst. 2 bod 2.4 smlouvy)	30 000 Kč	6 300 Kč	36 300 Kč
2. část celkem		35 000 Kč	7 350 Kč	42 350 Kč
3. část	PD pro stavební řízení (čl. III odst. 2 bod 2.5 smlouvy)	60 000 Kč	12 600 Kč	72 600 Kč
	3. část celkem	60 000 Kč	12 600 Kč	72 600 Kč
4. část	PD stavby pro výběr zhotovitele a pro provádění stavby (čl. III odst. 2 bod 2.6 smlouvy)	50 000 Kč	10 500 Kč	60 500 Kč
	Energetický posudek, energetický štítek obálky budovy (čl. III odst. 2 bod 2.7 smlouvy)	80 000 Kč	16 800 Kč	96 800 Kč
	4. část celkem	130 000 Kč	27 300 Kč	157 300 Kč
Cena celkem		265 000 Kč	55 650 Kč	320 650 Kč

2. Součástí sjednané ceny jsou veškeré práce a dodávky, poplatky a jiné náklady nezbytné pro řádné a úplné provedení díla.
3. Cena díla uvedená v odst. 1 tohoto článku je cenou nejvýše přípustnou a nelze ji překročit.

4. Nebude-li některá část díla v důsledku sjednaných méněprací provedena, bude cena za dílo snížena, a to odečtením veškerých nákladů na provedení těch částí díla, které v rámci méněprací nebudou provedeny.
5. V případě, že dojde ke změně zákonné sazby DPH, je zhotovitel povinen k ceně díla bez DPH účtovat DPH v platné výši. Smluvní strany se dohodly, že v případě změny ceny díla v důsledku změny sazby DPH není nutno ke smlouvě uzavírat dodatek. Zhotovitel odpovídá za to, že sazba daně z přidané hodnoty bude stanovena v souladu s platnými právními předpisy. V případě, že zhotovitel stanoví sazbu DPH či DPH v rozporu s platnými právními předpisy, je povinen uhradit objednateli veškerou škodu, která mu v souvislosti s tím vznikla.

VIII. Platební podmínky

1. Zálohy nejsou sjednány.
2. V souladu se zákonem o DPH sjednávají smluvní strany dílčí plnění. Dílčí plnění se považuje za samostatné zdanitelné plnění uskutečněné dle odst. 3 tohoto článku smlouvy.
3. Cena za dílo bude uhrazena takto:
 - po předání zaměření a průzkumů dle čl. III odst. 2 bod 2.1 – 2.2 bude uhrazena cena za 1. část díla dle čl. VII odst. 1 této smlouvy,
 - po předání oznámení a dokumentace dle čl. III odst. 2 bod 2.3 - 2.4 bude uhrazena cena za 2. část díla dle čl. VII odst. 1 této smlouvy; pokud však nebude část díla dle čl. III odst. 2 bodu 2.3 provedena z důvodu, že její provedení nebude potřebné, bude cena za 2. část díla snížena o cenu odpovídající části díla dle čl. III odst. 2 bodu 2.3,
 - po předání projektové dokumentace dle čl. III odst. 2 bod 2.5 bude uhrazena za 3. část díla,
 - po předání projektové dokumentace dle čl. III odst. 2 bod 2.6 bude uhrazena cena za 4. část díla dle čl. VII odst. 1 této smlouvy.
4. Podkladem pro úhradu smluvní ceny budou faktury, které budou mít náležitosti daňového dokladu dle zákona o DPH, a náležitosti stanovené obecně závaznými právními předpisy (dále jen „faktura“). Faktura musí kromě zákonem stanovených náležitostí pro daňový doklad obsahovat také:
 - a) číslo smlouvy objednatele, IČO objednatele, číslo veřejné zakázky (VZ 116/2019),
 - b) předmět smlouvy, tj. text „zhotovení projektové dokumentace stavby Rekonstrukce budovy krajského úřadu – fotovoltaika budovy G“,
 - c) označení banky a čísla účtu, na který má být zapláceno (pokud je číslo účtu odlišné od čísla uvedeného v čl. I odst. 2, je zhotovitel povinen o této skutečnosti v souladu s čl. II odst. 2 a 3 této smlouvy informovat objednatele),
 - d) číslo a datum předávacího protokolu se stanoviskem objednatele, že dílo (jeho část) přejímá (předávací protokol bude přílohou faktury),
 - e) lhůtu splatnosti faktury,
 - f) výši pozastávky,
 - g) označení odboru, který akci likviduje (odbor investiční a majetkový),
 - h) jméno a vlastnoruční podpis osoby, která fakturu vystavila, včetně kontaktního telefonu.
5. Faktury (samostatná zdanitelná plnění) budou zhotovitelem vystavovány do celkové výše ceny díla dle čl. VII odst. 1 této smlouvy. Objednatel budou jednotlivé faktury uhrazeny

- do celkové výše 80 % ze smluvní ceny příslušné části díla včetně DPH a na zbývající část ceny díla, resp. jeho části (tj. nad 80 % smluvní ceny příslušné části díla) budou objednatelem v příslušných fakturách vystavených zhotovitelem uplatněny pozastávky. Zhotovitel je povinen uvést v těchto fakturách výši pozastávky. Pozastávka nebude uplatněna ve faktuře za 1. část díla. Cena za 1. část díla bude uhrazena v plné výši po převzetí 1. části díla.
6. Pozastávky dle odstavce 5 tohoto článku smlouvy budou zhotoviteli uvolněny na základě jeho písemné žádosti, a to do 30 dnů od doručení žádosti objednateli. Zhotovitel je oprávněn požádat o uvolnění pozastávek takto:
 - a) o uvolnění pozastávky za 2. část díla je zhotovitel oprávněn požádat po předání pravomocného územního rozhodnutí nebo vydaného územního souhlasu, případně pravomocného stavebního povolení,
 - b) o uvolnění pozastávky za 3. část díla je zhotovitel oprávněn požádat po předání pravomocného stavebního povolení,
 - c) o uvolnění pozastávky za 4. část díla je zhotovitel oprávněn požádat až poté, co bude stavba zhotovená dle projektové dokumentace, jež je předmětem díla, zcela dokončena a převzata, a zároveň bude možno v souladu se stavebním zákonem započít s trvalým užíváním této stavby (tj. bude vydán kolaudační souhlas/nabude právní moci kolaudační rozhodnutí pro stavbu nebo bude možno stavbu trvale užívat na základě oznámení stavebnímu úřadu o započítí užívání dle předmětného zákona). V případě, že stavba nebude zahájena do 12 měsíců od splnění díla dle této smlouvy, je zhotovitel oprávněn o uvolnění pozastávek požádat uplynutím této lhůty.
 7. Lhůta splatnosti faktur činí 30 kalendářních dnů ode dne jejich doručení objednateli.
 8. Fakturu může zhotovitel vystavit pouze na základě předávacího protokolu dle čl. V odst. 3 této smlouvy, podepsaného oprávněnými zástupci obou smluvních stran, v němž bude uvedeno stanovisko objednatele, že dílo (jeho část) přejímá.
 9. Doručení faktury a žádosti o uvolnění pozastávky se provede osobně oproti podpisu zmocněné osoby objednatele nebo doručenkou prostřednictvím provozovatele poštovních služeb.
 10. Nebude-li faktura obsahovat některou povinnou nebo dohodnutou náležitost nebo bude-li chybně vyúčtována cena nebo DPH, je objednatel oprávněn fakturu před uplynutím lhůty splatnosti vrátit zhotoviteli k provedení opravy s vyznačením důvodu vrácení. Zhotovitel provede opravu vystavením nové faktury. Vrátil-li objednatel vadnou fakturu zhotoviteli, přestává běžet původní lhůta splatnosti. Celá lhůta splatnosti běží opět ode dne doručení nově vyhotovené faktury objednateli.
 11. Povinnost zaplatit cenu za dílo je splněna dnem odepsání příslušné částky z účtu objednatele.
 12. Objednatel uplatní institut zvláštního způsobu zajištění daně dle § 109a zákona o DPH a hodnotu plnění odpovídající dani z přidané hodnoty uhradí v termínu splatnosti faktury stanoveném dle smlouvy přímo na osobní depozitní účet zhotovitele vedený u místně příslušného správce daně v případě, že:
 - a) zhotovitel bude ke dni poskytnutí úplaty nebo ke dni uskutečnění zdanitelného plnění zveřejněn v aplikaci „Registr DPH“ jako nespolehlivý plátcce, nebo
 - b) zhotovitel bude ke dni poskytnutí úplaty nebo ke dni uskutečnění zdanitelného plnění v insolvenčním řízení, nebo
 - c) bankovní účet zhotovitele určený k úhradě plnění uvedený na faktuře nebude správcem daně zveřejněn v aplikaci „Registr DPH“.

Tato úhrada bude považována za splnění části závazku odpovídající příslušné výši DPH sjednané jako součást smluvní ceny za předmětné plnění. Objednatel nenese odpovědnost za případné penále a jiné postihy vyměřené či stanovené správcem daně zhotoviteli v souvislosti s potenciálně pozdní úhradou DPH, tj. po datu splatnosti této daně

IX.

Povinnost nahradit škodu

1. Povinnost nahradit škodu se řídí příslušnými ustanoveními občanského zákoníku, nestanoví-li smlouva jinak.
2. Zhotovitel odpovídá za škodu, která objednateli vznikne v důsledku vadně provedeného díla, a to v plném rozsahu.
3. Zhotovitel je povinen učinit veškerá opatření potřebná k odvrácení škody nebo k jejímu zmírnění.
4. Zhotovitel se zavazuje, že po celou dobu plnění svého závazku z této smlouvy bude mít na vlastní náklady sjednáno pojištění odpovědnosti za škodu způsobenou třetím osobám vyplývající z dodávaného předmětu smlouvy s limitem min. 1 mil. Kč, s maximální spoluúčastí 10 tis. Kč.
5. Zhotovitel je povinen předat objednateli při podpisu této smlouvy ověřenou kopii pojistné smlouvy včetně případných dodatků na požadované pojištění nebo certifikát příslušné pojišťovny prokazující existenci pojištění po celou dobu plnění (dobu trvání pojištění, jeho rozsah, pojištěná rizika, pojistné částky, roční limity a sublimity plnění a výši spoluúčasti). Certifikát dle předchozí věty nesmí být starší jednoho měsíce.

X.

Práva z vadného plnění

1. Dílo má vady, jestliže neodpovídá požadavkům uvedeným ve smlouvě. Výsledky tvůrčí činnosti zhotovitele dle této smlouvy zachycené ve formě jednotlivých dokumentací dle čl. III odst. 2 body 2.1 – 2.7 této smlouvy mají vady, jestliže neodpovídají této smlouvě, požadavkům, připomínkám nebo pokynům objednatele uplatněným v průběhu poskytování plnění zhotovitele dle této smlouvy. Za vadu výsledku tvůrčí činnosti zhotovitele je považováno i opomenutí takového technického řešení, které je vzhledem k objektivním skutečnostem, tedy zejména technickým a ekonomickým poznatkům v oblasti zhotovování staveb, nezbytné pro řádné provedení díla a toto opomenutí bude mít při realizaci stavby za následek dodatečné změny rozsahu díla proti stavu předpokládanému v dokumentacích dle čl. III odst. 2 body 2.1 – 2.7 této smlouvy.
2. Objednatel má právo z vadného plnění z vad, které má dílo při převzetí objednatelem, byť se vada projeví až později. Objednatel má právo z vadného plnění také z vad vzniklých po převzetí díla objednatelem, pokud je zhotovitel způsobil porušením své povinnosti. Projeví-li se vada v průběhu 6 měsíců od převzetí díla objednatelem, má se za to, že dílo bylo vadné již při převzetí, neprokáže-li zhotovitel opak.
3. Vyskytne-li se na provedeném díle vada, objednatel písemně oznámí zhotoviteli její výskyt, vadu popíše a uvede, jak se projevuje. Jakmile objednatel odeslal toto písemné oznámení, má se za to, že požaduje bezplatné odstranění vady, neuvede-li v oznámení jinak.
4. Zhotovitel je povinen odstranit vadu díla nejpozději do 5 dnů od jejího oznámení objednatelem, pokud se smluvní strany v konkrétním případě nedohodnou písemně jinak. Takovou dohodu je za objednatele oprávněna uzavřít kterákoli osoba uvedená v čl. I odst. 1 této smlouvy.

5. Provedenou opravu vady díla zhotovitel objednateli předá písemným protokolem.

XI. Smluvní pokuty

1. Nepředá-li zhotovitel objednateli kteroukoliv část díla ve lhůtě dle čl. IV odst. 1 této smlouvy, je povinen uhradit objednateli smluvní pokutu ve výši 0,25 % z ceny příslušné části díla, s jejímž předáním je zhotovitel v prodlení, a to za každý i započatý den prodlení.
2. Pokud zhotovitel neodstraní vadu díla ve lhůtě uvedené v čl. X odst. 4 této smlouvy, je povinen uhradit objednateli smluvní pokutu ve výši 1.000 Kč za každý i započatý den prodlení.
3. Dojde-li k nesouladu mezi výkazem výměr a projektovou dokumentací a zároveň v důsledku tohoto nesouladu dojde k dodatečným pracím oproti rozsahu dle smlouvy o dílo na zhotovení stavby, jejichž celková cena převyšší 5 % celkové nabídkové ceny zhotovitele stavby, bude zhotovitel povinen uhradit objednateli smluvní pokutu ve výši 5 % z ceny díla včetně DPH.
4. V případě porušení povinnosti sjednané v čl. VI odst. 2 písm. f) této smlouvy, dojde-li porušením této povinnosti k prodlení s plněním díla, je zhotovitel povinen zaplatit objednateli smluvní pokutu ve výši 15.000 Kč.
5. V případě porušení povinnosti dle čl. VI odst. 2 písm. h) této smlouvy se zhotovitel zavazuje uhradit objednateli smluvní pokutu ve výši 0,01 % z ceny za dílo včetně DPH za každý i započatý den prodlení u každého objednatelům zaslání požadavku na poskytnutí dodatečné informace.
6. V případě, že Úřad pro ochranu hospodářské soutěže (dále jen „ÚOHS“) zjistí během zadávacího řízení realizovaného na základě zpracované projektové dokumentace stavby (která je předmětem této smlouvy) pochybení zadavatele v důsledku chybně zpracované projektové dokumentace stavby, bude zhotovitel povinen uhradit objednateli náklady na správní řízení vedené ÚOHS, včetně případných sankcí z něj vyplývajících vůči objednateli.
7. Pro případ prodlení se zaplacením ceny za dílo sjednávají smluvní strany úrok z prodlení ve výši stanovené občanskoprávními předpisy.
8. Pokud závazek splnit předmět smlouvy dle jejích jednotlivých částí zanikne před řádným termínem plnění, nezaniká nárok na smluvní pokutu, pokud vznikl dřívějším porušením smluvní povinnosti.
9. Smluvní pokuty se nezapočítávají na náhradu případně vzniklé škody, kterou lze vymáhat samostatně v plné výši vedle smluvní pokuty.

ČÁST C

Výkon inženýrské činnosti, funkce koordinátora bezpečnosti a ochrany zdraví při práci na staveništi po celou dobu přípravy stavby a autorského dozoru

XII. Předmět plnění

1. Příkazník se zavazuje pro příkazce, jeho jménem na jeho účet vykonávat:
 - a) inženýrskou činnost pro stavbu „Rekonstrukce budovy krajského úřadu – fotovoltaika budovy G“ za účelem obstarání pravomocných rozhodnutí nebo souhlasů dle stavebního zákona, na základě kterých bude možno stavbu umístit a provést (dále jen

„inženýrská činnost“). Inženýrská činnost je specifikována v odst. 2 tohoto článku smlouvy,

- b) funkci koordinátora bezpečnosti a ochrany zdraví při práci na staveništi po celou dobu přípravy stavby dle zákona č. 309/2006 Sb., kterým se upravují další požadavky bezpečnosti a ochrany zdraví při práci v pracovněprávních vztazích a o zajištění bezpečnosti a ochrany zdraví při činnosti nebo poskytování služeb mimo pracovněprávní vztahy (zákon o zajištění dalších podmínek bezpečnosti a ochrany zdraví při práci), ve znění pozdějších předpisů. Výkon funkce koordinátora bezpečnosti a ochrany zdraví při práci na staveništi po dobu přípravy stavby je specifikován v odst. 3 tohoto článku smlouvy,
 - c) zabezpečit výkon autorského dozoru po celou dobu realizace výše uvedené stavby (dále jen „autorský dozor“). Autorský dozor je specifikován v odst. 4 tohoto článku smlouvy.
2. V rámci výkonu inženýrské činnosti příkazník na základě udělené plné moci zajistí:
- a) zpracování žádosti o vydání územního rozhodnutí, případně oznámení o záměru v území k vydání územního souhlasu a žádosti o stavební povolení s přílohami ve smyslu stavebního zákona a souvisejících předpisů a jejich podání, zajistí doklady o výsledcích projednání s příslušnými orgány a organizacemi pověřenými výkonem státní správy a s ostatními účastníky řízení,
 - b) podání oznámení dle čl. III odst. 2 bod 2.3 této smlouvy u příslušného úřadu za účelem obstarání závěru zjišťovacího řízení podle zákona č. 100/2001 Sb., bude-li potřebné
 - c) účast na jednáních a další úkony v rámci územního a stavebního řízení,
 - d) podání oznámení Archeologickému ústavu o záměru provádět stavební činnost na území s archeologickými nálezy ve smyslu ustanovení zákona č. 20/1987 Sb., o státní památkové péči, ve znění pozdějších předpisů.

Příkazník předá příkazci neprodleně originál pravomocného územního rozhodnutí, případně územního souhlasu, originál pravomocného stavebního povolení se štítkem „stavba povolena“ a vždy 1 vyhotovení ověřených projektových dokumentací.

Neprodleně po podání každé žádosti o vydání příslušného rozhodnutí nebo oznámení předá příkazník příkazci kopii žádosti nebo oznámení s potvrzením o jejím podání příslušnému úřadu.

3. V rámci výkonu funkce koordinátora bezpečnosti a ochrany zdraví při práci na staveništi po dobu přípravy stavby příkazník zejména:

- a) v dostatečném časovém předstihu před zahájením stavby předá příkazci jako zadavateli stavby přehled právních předpisů vztahujících se ke stavbě, informace o rizicích, která se mohou při realizaci stavby vyskytnout, se zřetelem na práce a činnosti vystavující fyzickou osobu zvýšenému ohrožení života nebo poškození zdraví, a další podklady nutné pro zajištění bezpečného a zdraví neohrožujícího pracovního prostředí a podmínek výkonu práce, na které je třeba vzít zřetel s ohledem na charakter stavby a její realizaci,
- b) bez zbytečného odkladu předá projektantovi, zhotoviteli stavby, pokud byl již určen, popřípadě jiné osobě veškeré další informace o bezpečnostních a zdravotních rizicích, které jsou mu známy a které se dotýkají jejich činnosti,
- c) dá podněty a doporučí technická řešení nebo organizační opatření, která jsou z hlediska zajištění bezpečného a zdraví neohrožujícího pracovního prostředí a podmínek výkonu práce vhodná pro plánování jednotlivých prací, zejména těch, které se uskutečňují současně nebo v návaznosti; dbá, aby doporučené řešení bylo technicky

realizovatelné a v souladu s právními a ostatními předpisy k zajištění bezpečnosti a ochrany zdraví při práci a aby bylo, s přihlédnutím k účelu stanovenému zadavatelem stavby, ekonomicky přiměřené,

- d) zabezpečí, aby plán BOZP obsahoval, přiměřeně povaze a rozsahu stavby a místním a provozním podmínkám staveniště, údaje, informace a postupy zpracované v podrobnostech nezbytných pro zajištění bezpečné a zdraví neohrožující práce, a aby byl odsouhlasen a podepsán všemi zhotoviteli stavby, pokud jsou v době zpracování plánu známi,
 - e) zajistí zpracování požadavků na bezpečnost a ochranu zdraví při práci při udržovacích pracích.
4. V rámci výkonu autorského dozoru bude příkazník zabezpečovat zejména:
- a) účast na předání staveniště zhotoviteli stavby,
 - b) poskytování vysvětlení nutných k vypracování výrobní dokumentace zhotoviteli stavby,
 - c) kontrolu dodržení schválených projektových dokumentací s přihlédnutím k podmínkám určeným v pravomocných rozhodnutích dle stavebního zákona a souvisejících předpisech s poskytováním vysvětlení potřebných pro plynulost výstavby,
 - d) posuzování návrhu zhotovitele stavby na změny a odchylky v částech projektových dokumentací zpracovávaných zhotovitelem stavby z pohledu dodržení technickoekonomických parametrů stavby, dodržení lhůt výstavby, popřípadě dalších údajů a ukazatelů,
 - e) činnosti odpovědného geodeta projektanta (zákon č. 200/1994 Sb., o zeměměřičství a o změně a doplnění některých zákonů souvisejících s jeho zavedením, ve znění pozdějších předpisů),
 - f) vyjádření při požadavcích zhotovitele stavby na větší množství výkonů oproti projektové dokumentaci a soupisu prací,
 - g) sledování postupu výstavby z technického hlediska po celou dobu výstavby,
 - h) účast na kontrolních dnech stavby,
 - i) účast na odevzdání a převzetí stavby nebo její části, včetně případného komplexního vyzkoušení,
 - j) účast na odevzdání staveniště zhotovitelem stavby,
 - k) účast na jednáních technicko-dokumentační komise svolávaných příkazcem,
 - l) účast na kontrolních prohlídkách stavby prováděných stavebním úřadem.
5. Smluvní strany prohlašují, že předmět plnění není plněním nemožným a že tuto smlouvu uzavřely po pečlivém zvážení všech možných důsledků.
6. Příkazce se zavazuje zaplatit příkazníkovi za provádění inženýrské činnosti, výkon funkce koordinátora bezpečnosti a ochrany zdraví při práci na staveništi po dobu přípravy stavby a autorského dozoru sjednanou odměnu.
7. Příkazník bere na vědomí, že pokud dojde k situaci předpokládané v čl. IV odst. 2 části B smlouvy, nebude část C smlouvy realizována, smluvní vztah bude ukončen a příkazníkovi v takovém případě odměna nenáleží.

XIII. Doba a místo plnění

1. Výkon inženýrské činnosti:

Příkazník je povinen podat žádosti o vydání jednotlivých rozhodnutí dle čl. XII odst. 2 této smlouvy v těchto termínech:

- žádost o vydání územního rozhodnutí do 20 týdnů ode dne nabytí účinnosti této smlouvy,
- žádost o vydání stavebního povolení do 20 týdnů ode dne nabytí účinnosti této smlouvy,

a předat příslušná pravomocná rozhodnutí a povolení bezodkladně příkazci.

Místem předání kopií žádostí o vydání rozhodnutí a povolení s potvrzením o jejich podání, předání pravomocných rozhodnutí, pravomocného stavebního povolení a ověřené projektové dokumentace je budova Krajského úřadu Moravskoslezského kraje, 28. října 117, 702 18 Ostrava, odbor investiční a majetkový.

2. Výkon funkce koordinátora bezpečnosti a ochrany zdraví při práci na staveništi po dobu přípravy stavby:

Výkon funkce koordinátora bezpečnosti a ochrany zdraví při práci na staveništi po dobu přípravy stavby dle čl. XII odst. 3 této smlouvy bude prováděn po celou dobu zpracování předmětu plnění dle čl. III a čl. XII odst. 1 písm. a) této smlouvy.

3. Výkon autorského dozoru:

Autorský dozor dle čl. XII odst. 4 této smlouvy bude prováděn po celou dobu realizace stavby. Bude zahájen po započetí realizace stavby na písemnou výzvu příkazce a ukončen v okamžiku, kdy bude v souladu se stavebním zákonem možné započít s trvalým užíváním stavby. Autorský dozor bude vykonáván v místě realizace stavby, nedohodnou-li se smluvní strany jinak.

XIV. Odměna

1. Odměna je stanovena dohodou smluvních stran takto:

a) odměna za inženýrskou činnost:

bez DPH	65 000 Kč
DPH 21 %	13 650 Kč
včetně DPH	78 650 Kč

b) odměna za výkon funkce koordinátora bezpečnosti a ochrany zdraví při práci na staveništi po dobu přípravy stavby:

bez DPH	45 000 Kč
DPH 21 %	9 450 Kč
včetně DPH	54 450 Kč

c) odměna za výkon autorského dozoru:

bez DPH	55 000 Kč
DPH 21 %	11 550 Kč
včetně DPH	66 550 Kč

2. V odměně jsou zahrnuty veškeré náklady příkazníka nutně nebo účelně vynaložené při plnění jeho závazků vyplývajících z této smlouvy včetně správních poplatků.

3. Odměna je dohodnuta jako nejvýše přípustná a nelze ji překročit.
4. V případě, že dojde ke změně zákonné sazby DPH, je příkazník k odměně bez DPH povinen účtovat DPH v platné výši. Smluvní strany se dohodly, že v případě změny výše odměny v důsledku změny sazby DPH není nutno ke smlouvě uzavírat dodatek. Příkazník odpovídá za to, že sazba daně z přidané hodnoty je stanovena v souladu s platnými právními předpisy. V případě, že příkazník stanoví sazbu DPH či DPH v rozporu s platnými právními předpisy, je povinen uhradit příkazci veškerou škodu, která mu v souvislosti s tím vznikla.

XV.

Platební podmínky

1. Smluvní strany se dohodly, že zálohy nebudou poskytovány a příkazník není oprávněn požadovat jejich vyplacení.
2. Odměna za výkon inženýrské činnosti bude příkazníkovi uhrazena jednorázově po předání všech pravomocných rozhodnutí a ověřených projektových dokumentací příkazci, a to ve výši stanovené v čl. XIV odst. 1 písm. a) této smlouvy.
3. Odměna za výkon funkce koordinátora bezpečnosti a ochrany zdraví při práci na staveništi po dobu přípravy stavby bude příkazníkovi uhrazena jednorázově po předání všech pravomocných rozhodnutí a ověřených projektových dokumentací příkazci, a to ve výši stanovené v čl. XIV odst. 1 písm. b) této smlouvy.
4. Odměna za výkon autorského dozoru bude příkazníkovi uhrazena jednorázově po dni, od kterého bude v souladu se stavebním zákonem možné započít s trvalým užíváním stavby (tj. bude vydán kolaudační souhlas nebo bude možno stavbu trvale užívat na základě oznámení stavebnímu úřadu o započetí užívání stavby), a to ve výši stanovené v čl. XIV odst. 1 písm. c) této smlouvy.
5. Podkladem pro úhradu odměny budou faktury, které budou mít náležitosti daňového dokladu dle zákona o DPH a náležitosti stanovené obecně závaznými právními předpisy (dále jen „faktura“). Faktura musí kromě zákonem stanovených náležitostí pro daňový doklad obsahovat také:
 - a) číslo smlouvy příkazce, IČO příkazce, číslo veřejné zakázky (tj. VZ 116/2019),
 - b) předmět smlouvy, tj. text „výkon inženýrské činnosti pro stavbu Rekonstrukce budovy krajského úřadu – fotovoltaika budovy G“ nebo text „výkon funkce koordinátora bezpečnosti a ochrany zdraví při práci na staveništi po dobu přípravy stavby Rekonstrukce budovy krajského úřadu – fotovoltaika budovy G“ nebo text „výkon autorského dozoru pro stavbu Rekonstrukce budovy krajského úřadu – fotovoltaika budovy G“,
 - c) označení banky a čísla účtu, na který má být zapláceno (pokud je číslo účtu odlišné od čísla uvedeného v čl. I odst. 2, je příkazník povinen o této skutečnosti v souladu s čl. II odst. 2 a 3 této smlouvy informovat příkazce),
 - d) lhůtu splatnosti faktury,
 - e) označení odboru, který akci likviduje (odbor investiční a majetkový),
 - f) jméno a vlastnoruční podpis osoby, která fakturu vystavila, včetně kontaktního telefonu.
6. Lhůta splatnosti faktury činí 30 kalendářních dnů ode dne doručení příkazci. Doručení faktury se provede osobně oproti podpisu zmocněné osoby příkazce nebo doručenkou prostřednictvím provozovatele poštovních služeb.
7. Nebude-li faktura obsahovat některou povinnou nebo dohodnutou náležitost nebo bude-li chybně vyúčtována odměna nebo DPH, je příkazce oprávněn fakturu před uplynutím lhůty

splatnosti vrátit příkazníkovi k provedení opravy s vyznačením důvodu vrácení. Příkazník provede opravu vystavením nové faktury. Vrátí-li příkazce vadnou fakturu příkazníkovi, přestává běžet původní lhůta splatnosti. Celá lhůta splatnosti běží opět ode dne doručení nově vyhotovené faktury příkazci.

8. Povinnost zaplatit odměnu je splněna dnem odepsání příslušné částky z účtu příkazce.
9. Příkazce uplatní institut zvláštního způsobu zajištění daně dle § 109a zákona o DPH a hodnotu plnění odpovídající dani z přidané hodnoty uhradí v termínu splatnosti faktury stanoveném dle smlouvy přímo na osobní depozitní účet příkazníka vedený u místně příslušného správce daně v případě, že:
 - a) příkazník bude ke dni poskytnutí úplaty nebo ke dni uskutečnění zdanitelného plnění zveřejněn v aplikaci „Registr DPH“ jako nespolehlivý plátce nebo
 - b) příkazník bude ke dni poskytnutí úplaty nebo ke dni uskutečnění zdanitelného plnění v insolvenčním řízení, nebo
 - c) bankovní účet příkazníka určený k úhradě plnění, uvedený na faktuře, nebude správcem daně zveřejněn v aplikaci „Registr DPH“.

Tato úhrada bude považována za splnění části závazku odpovídající příslušné výši DPH sjednané jako součást smluvní ceny za předmětné plnění. Příkazce nenese odpovědnost za případné penále a jiné postihy vyměřené či stanovené správcem daně Příkazníkovi v souvislosti s potenciálně pozdní úhradou DPH, tj. po datu splatnosti této daně.

XVI.

Práva a povinnosti příkazce

1. Příkazce je povinen přizvat příkazníka ke všem rozhodujícím jednáním týkajícím se stavby a její realizace, resp. předat mu neprodleně zápis nebo informace o jednáních, kterých se příkazník nezúčastnil.
2. Příkazce se zúčastní předání staveniště zhotoviteli stavby, převímacího řízení stavby od zhotovitele a závěrečné kontrolní prohlídky stavby konané stavebním úřadem ve smyslu stavebního zákona s právem rozhodovacím.
3. Příkazce se zavazuje, že v rozsahu nevyhnutelně potřebném poskytne příkazníkovi pomoc při zajištění podkladů, doplňujících údajů, upřesnění vyjádření a stanovisek, jejichž potřeba vznikne v průběhu plnění této smlouvy. Tuto pomoc poskytne příkazníkovi ve lhůtě a rozsahu dojednaném oběma stranami.

XVII.

Práva a povinnosti příkazníka

1. Příkazník je povinen
 - a) upozornit příkazce na zřejmou nesprávnost jeho pokynů, které by mohly mít za následek vznik škody, a to ihned, když se takovou skutečností dozvěděl. V případě, že příkazce i přes upozornění příkazníka na splnění pokynů trvá, příkazník neodpovídá za škodu takto vzniklou,
 - b) bez zbytečného odkladu předat příkazci jakékoliv věci získané pro něho při své činnosti,
 - c) postupovat při zařizování záležitostí plynoucích z této smlouvy osobně a s odbornou péčí,
 - d) řídit se pokyny příkazce a jednat v jeho zájmu,
 - e) dodržovat závazné právní předpisy, technické normy a vyjádření veřejnoprávních orgánů a organizací,

- f) bez odkladů oznámit příkazci veškeré skutečnosti, které by mohly vést ke změně pokynů příkazce,
 - g) poskytovat příkazci veškeré informace, doklady apod., písemnou formou,
 - h) dbát při poskytování plnění dle této smlouvy na ochranu životního prostředí a dodržovat platné technické, bezpečnostní, zdravotní, hygienické a jiné předpisy, včetně předpisů týkajících se ochrany životního prostředí.
2. Příkazník se může odchýlit od pokynů příkazce, jen je-li to nezbytné v zájmu příkazce, a pokud nemůže včas obdržet jeho souhlas. V žádném případě se však příkazník nesmí od pokynů odchýlit, jestliže je to zakázáno smlouvou nebo příkazcem.
 3. Příkazník se zavazuje k součinnosti s koordinátorem bezpečnosti a ochrany zdraví při práci na staveništi po celou dobu realizace stavby.
 4. Příkazník se zavazuje po celou dobu realizace stavby aktivně spolupracovat s osobou vykonávající činnosti technického dozoru stavebníka.
 5. V případě zjištění rozporu platné projektové dokumentace se skutečností na stavbě je příkazník povinen zjištěné rozpory řešit ve spolupráci se zhotovitelem stavby, a to bezodkladně.
 6. Příkazník se zavazuje, že jakékoliv informace, které se dověděl v souvislosti s plněním předmětu smlouvy, nebo které jsou obsahem předmětu smlouvy, neposkytne třetím osobám.

XVIII.

Povinnost nahradit škodu

1. Povinnost nahradit škodu se řídí příslušnými ustanoveními občanského zákoníku, nestanoví-li smlouva jinak.
2. Příkazník odpovídá za škodu, která příkazci vznikne v důsledku vadného plnění, a to v plném rozsahu. Za škodu se považuje i újma, která příkazci vznikla tím, že musel vynaložit náklady v důsledku porušení povinností příkazníka.

XIX.

Sankční ujednání

1. Nepodá-li příkazník žádosti o příslušná rozhodnutí a povolení ve lhůtě dle čl. XIII odst. 1 této smlouvy, je povinen uhradit příkazci smluvní pokutu ve výši 0,25 % z celkové sjednané odměny za inženýrskou činnost dle čl. XIV. odst. 1 písm. a) této smlouvy, a to za každý i započatý den prodlení.
2. Nebude-li příkazník vykonávat funkci koordinátora bezpečnosti a ochrany zdraví při práci na staveništi po dobu přípravy stavby v souladu s ustanoveními této smlouvy, zavazuje se uhradit příkazci smluvní pokutu ve výši 20.000 Kč za každý zjištěný případ.
3. Nebude-li příkazník vykonávat autorský dozor v souladu s ustanoveními této smlouvy, zavazuje se uhradit příkazci smluvní pokutu ve výši 3.000 Kč za každý zjištěný případ.
4. Pro případ prodlení se zaplacením odměny sjednávají smluvní strany úrok z prodlení ve výši stanovené občanskoprávními předpisy.
5. Sjednané smluvní pokuty zaplatí povinná strana nezávisle na zavinění a na tom, zda a v jaké výši vznikne druhé straně škoda. Náhradu škody lze vymáhat samostatně v plné výši vedle smluvní pokuty.

6. Pokud závazek některé ze stran vyplývající z této smlouvy zanikne před jeho řádným splněním, nezaniká nárok na smluvní pokutu, pokud vznikl dřívějším porušením povinnosti.
7. Zánik závazku vyplývajícího z této smlouvy jeho pozdním splněním neznamena zánik nároku na smluvní pokutu za prodlení s plněním.

XX. Odvolání příkazu

1. Příkazce je oprávněn příkaz odvolat bez udání důvodu.
2. Odvoláním příkazu není dotčeno právo oprávněné smluvní strany na zaplacení smluvní pokuty ani na náhradu škody vzniklé porušením smlouvy.

ČÁST D Společná ustanovení

XXI. Závěrečná ujednání

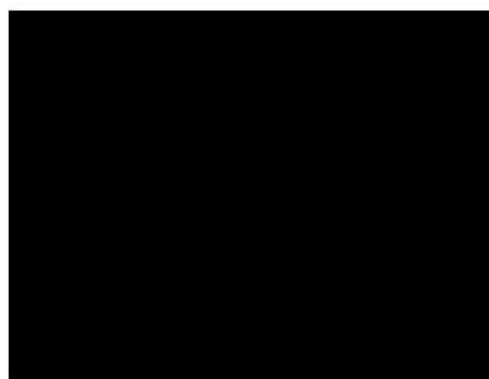
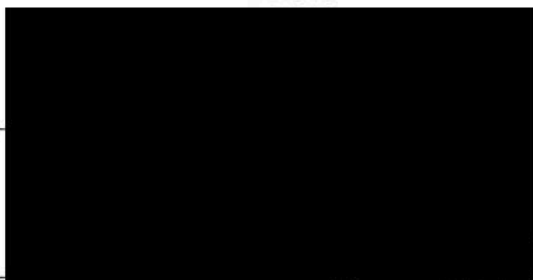
1. Změnit nebo doplnit tuto smlouvu mohou smluvní strany pouze formou písemných dodatků, které budou vzestupně číslovány, výslovně prohlášeny za dodatky této smlouvy a podepsány oprávněnými zástupci smluvních stran.
2. Tato smlouva zanikne jednostranným odstoupením od smlouvy pro její podstatné porušení druhou smluvní stranou, přičemž podstatným porušením smlouvy se rozumí zejména:
 - a) neprovedení díla (jeho části) nebo inženýrské činnosti ve sjednané době plnění,
 - b) neprovádění autorského dozoru nebo funkce koordinátora bezpečnosti a ochrany zdraví při práci na staveništi po dobu přípravy stavby dle ustanovení této smlouvy,
 - c) nedodržení právních předpisů nebo technických norem, které se týkají provádění díla, autorského dozoru, výkonu funkce koordinátora bezpečnosti a ochrany zdraví při práci na staveništi po dobu přípravy stavby nebo inženýrské činnosti,
 - d) neuhrazení ceny díla nebo odměny objednatelům po druhé výzvě zhotovitele k uhrazení dlužné částky, přičemž druhá výzva nesmí následovat dříve než 30 dnů po doručení první výzvy.
3. Objednatel je dále oprávněn od této smlouvy odstoupit v těchto případech:
 - a) bylo-li příslušným soudem rozhodnuto o tom, že zhotovitel je v úpadku ve smyslu zákona č. 182/2006 Sb., o úpadku a způsobech jeho řešení (insolvenční zákon), ve znění pozdějších předpisů (a to bez ohledu na právní moc tohoto rozhodnutí);
 - b) podá-li zhotovitel sám na sebe insolvenční návrh.
4. Pro účely této smlouvy se pod pojmem „bez zbytečného odkladu“ dle § 2002 občanského zákoníku rozumí „nejpozději do tří týdnů“.
5. Tato smlouva zaniká v případě, že bude zjištěno, že stav konstrukcí budovy krajského úřadu neumožňuje realizaci stavby v rozsahu stanoveném v Předmětu záměru (Příloze č. 1) jako minimální (čl. IV odst. 2 této smlouvy).
6. V případě zániku závazku z této smlouvy před jeho řádným splněním je zhotovitel povinen ihned předat objednateli nedokončené dílo včetně věcí, které opatřil a které jsou součástí díla a uhradit případně vzniklou škodu. Smluvní strany uzavřou dohodu, ve které upraví vzájemná práva a povinnosti. Tento odstavec se přiměřeně použije i pro zánik závazku dle části C této smlouvy před řádným dokončením inženýrské činnosti, výkonu funkce koordinátora bezpečnosti a ochrany zdraví při práci na staveništi po dobu přípravy stavby

nebo výkonu autorského dozoru.

7. Zhotovitel nemůže bez souhlasu objednatele postoupit svá práva a povinnosti plynoucí z této smlouvy třetí osobě.
8. Tato smlouva nabývá platnosti dnem jejího podpisu oběma smluvními stranami a účinnosti dnem, kdy vyjádření souhlasu s obsahem návrhu smlouvy dojde druhé smluvní straně, nestanoví-li zákon č. 340/2015 Sb., o zvláštních podmínkách účinnosti některých smluv, uveřejňování těchto smluv a o registru smluv (zákon o registru smluv), ve znění pozdějších předpisů (dále jen „zákon o registru smluv“), jinak. V takovém případě nabývá smlouva účinnosti nejdříve dnem jejího uveřejnění v registru smluv.
9. Tato smlouva je vyhotovena ve čtyřech stejnopisech s platností originálu podepsaných oprávněnými zástupci smluvních stran, přičemž objednatel obdrží tři a zhotovitel jedno vyhotovení.
10. Smluvní strany shodně prohlašují, že si smlouvu před jejím podpisem přečetly a že byla uzavřena po vzájemném projednání podle jejich pravé a svobodné vůle, určitě, vážně a srozumitelně, nikoliv v tísní nebo za nápadně nevýhodných podmínek, a že se dohodly o celém jejím obsahu, což stvrzují svými podpisy.
11. Smluvní strany se dohodly, že pokud se na tuto smlouvu vztahuje povinnost uveřejnění v registru smluv ve smyslu zákona o registru smluv, provede uveřejnění v souladu se zákonem Moravskoslezský kraj.
12. V případě, že tato smlouva nebude uveřejněna dle předchozího odstavce, bere zhotovitel na vědomí a výslovně souhlasí s tím, že smlouva včetně příloh a případných dodatků bude zveřejněna na oficiálních webových stránkách Moravskoslezského kraje. Smlouva bude zveřejněna po anonymizaci provedené v souladu platnými právními předpisy. Osobní údaje obsažené v této smlouvě budou objednatelem zpracovávány pouze pro účely plnění práv a povinností vyplývajících z této smlouvy; k jiným účelům nebudou tyto osobní údaje objednatelem použity. Objednatel při zpracovávání osobních údajů dodržuje platné právní předpisy. Podrobné informace o ochraně osobních údajů jsou uvedeny na oficiálních webových stránkách Moravskoslezského kraje www.msk.cz.
13. Doložka platnosti právního jednání dle § 23 zákona č. 129/2000 Sb., o krajích (krajské zřízení), ve znění pozdějších předpisů:
K uzavření této smlouvy má objednatel souhlas rady kraje udělený usnesením č. 69/6311 ze dne 10. 9. 2019.
14. Nedílnou součástí této smlouvy je příloha č. 1 – Předmět záměru.

V Ostravě dne 26.09.2019

V Liberci 24.9.2019



PŘEDMĚT ZÁMĚRU

FOTOVOLTAICKÝ SYSTÉM NA BUDOVĚ G

UMÍSTĚNÍ ZÁMĚRU:

k. ú. Moravská Ostrava (713520), p. č. 2641/56)

Příloha č. 1

a) Identifikační údaje stavby:Název stavby/akce:**Rekonstrukce budovy krajského úřadu**Místo stavby:

Adresa: 28. října 2771/117, Ostrava, Moravská Ostrava a Přívoz 702 00

Katastrální území: Moravská Ostrava

Parcelní čísla pozemků: 2641/56

Předmět záměru:

Předmětem záměru je dodání níže uvedené technologie fotovoltaického systému včetně příslušenství nezbytného pro jeho provoz, za podmínek uvedených dále.

Dodávka zahrnuje kompletní projektovou dokumentaci stavby, statické posouzení, konstrukci, dopravu, montáž, uvedení do provozu včetně vyřízení veškeré dokumentace pro uvedení do provozu (licence, revize apod.) a zaškolení obsluhy v místě určeném zadavatelem. Dodavatel zodpovídá za to, že zakázka bude dodána kompletní a bude obsahovat všechny díly potřebné k bezvadnému provozu. Pro výrobu budou použity pouze originální (nerepasované) komponenty.

Údaje o zadavateli:

Název: Moravskoslezský kraj

Identifikační číslo: 70890692

Daňové identifikační číslo: CZ70890692

Adresa sídla: 28. října 2771/117, Ostrava, Moravská Ostrava a Přívoz 702 00

Tel.:

E-mail: posta@msk.czÚdaje o stavbě:

Záměrem je instalace střešního fotovoltaického systému (dále jen FVE) na střechu objektu budovy G Krajského úřadu Moravskoslezského kraje (dále jen „krajský úřad“). Veškerá příslušná povolení, potřebné dokumenty včetně projektové dokumentace bude zajišťovat dodavatel. Vlastní instalace FVE o výkonu 29,7 kWp se bude skládat z fotovoltaických panelů, každý o jmenovitém výkonu minimálně 325 Wp, z typové pomocné konstrukce a ze střídačů. Střídače budou umístěny uvnitř budovy, kde budou instalovány fotovoltaické panely. Umístění střídačů bude se zadavatelem projednáváno v průběhu zpracovávání projektové dokumentace, konkrétní umístění musí být zadavatelem odsouhlaseno před dokončením projektové dokumentace.

Příloha č. 1

b) Základní technické údaje:Proudová soustava:

V rámci instalace FVE budou použity tyto rozvodné sítě a napětí:

1NPE AC 50HZ, 230V/TN-S (elektroinstalace FVE systému – AC strana)

2DC 550V (elektroinstalace FV systému – DC strana)

Ochrana před úrazem el. proudem dle ČSN 33 2000-4-41:

- I. Ochrana před nebezpečným dotykem živých částí:
 - a. Ochrana izolací živých částí
 - b. Ochrana kryty nebo překážkami
- II. Ochrana před nebezpečným dotykem neživých částí
 - a. Samočinným odpojením od zdroje – základní
 - b. Doplnujícím pospojováním – zvýšená

c) Technické řešení1. Popis technologického řešení:

Fotovoltaický systém bude vybudován na střechách objektu budovy G krajského úřadu, umístěné na pozemku p. č. 2641/56, k. ú. Moravská Ostrava a Přívoz, obec Ostrava, ulice 28. října 2771/117.

Fotovoltaické panely budou umístěny v řadách na střeše objektu krajského úřadu na mechanické konstrukci, např. z AL solárních profilů. Konstrukční řešení musí respektovat stávající řešení skladby střechy. **Posouzení navržené konstrukce s umístěním fotovoltaických panelů musí být doloženo statickým výpočtem.**

FVE bude tvořena fotovoltaickými panely o výkonu minimálně 325 Wp. Výkon elektrárny bude minimálně 20 kWp. Minimální efektivnost přeměny slunečního záření na elektrickou energii musí být min. 19 %. Panely budou elektricky propojeny do série do nezávislých stringů. Návrh a rozložení jednotlivých FV panelů je v kompetenci dodavatele, umístění FV panelů však musí být se zadavatelem projednáváno v průběhu zpracovávání projektové dokumentace, konkrétní umístění musí být zadavatelem odsouhlaseno před dokončením projektové dokumentace. Mechanické konstrukce panelů budou mezi sebou propojeny zemnicím vodičem. Střídače budou umístěny uvnitř každého objektu, kde budou instalovány fotovoltaické panely, střídače budou napojeny na rozvaděč přes 1x 3f jistič. Umístění střídačů bude projednáno se zadavatelem v průběhu zpracovávání projektové dokumentace, konkrétní umístění musí být zadavatelem odsouhlaseno před dokončením projektové dokumentace.

Kovové části nosné a upevňovací konstrukce fotovoltaických panelů umístěné na střeše objektu budou spojeny s uzemňovací soustavou objektu. Dle zákona č. 22/1997 Sb., o technických požadavcích na výrobky a o změně a doplnění některých zákonů, ve znění pozdějších předpisů (dále jen zákon č. 22/1997 Sb.) a dle nařízení vlády č. 117/2016 Sb., o posuzování shody výrobků z hlediska elektromagnetické kompatibility při jejich dodávání na trh musí být zařízení navržena a vyrobena tak, aby elektromagnetické rušení, které způsobují, nepřesáhlo povolenou úroveň, a zároveň musí dosahovat takové úrovně odolnosti vůči vystavenému elektromagnetickému rušení očekávanému při jejich provozu v souladu s určeným použitím,

Příloha č. 1

kteřá jim umožňuje fungovat bez nepříjemného zhoršení provozu v souladu s určeným použitím. Pro zajištění vnitřní ochrany před atmosférickými účinky přepětí musí být v rozvaděči RDC ve vstupní stejnosměrné DC části přepětěová ochrana určená pro fotovoltaické systémy.

2. Informační technologie

Součástí dodávky FVE bude systém, který zajistí přehled výkonu, finanční hodnocení, průběh výkonu (den/měsíc/rok), přetoky do sítě s možností roční (popř. měsíční) analýzy dat, a to včetně kontrolního technického dohledu do střídačů. Součástí systému bude možnost prohlížení informací přes webové rozhraní (např. Internet Explorer). Systém bude nainstalován na zařízení (serveru) krajského úřadu. Dohled bude sveden přes LAN síť do místnosti budovy krajského úřadu, která bude určena zadavatelem.

Zadavatel předpokládá využití stávající LAN infrastruktury (metalické, optické, HW) pro datové propojení komponent dodané technologie. V místech, kde je to nezbytné, dojde, po konzultaci se zadavatelem, k její úpravě (např. úprava nebo zhotovení konektorů, proměření apod.) nebo popřípadě i k nové instalaci kabeláže včetně potřebných komponent. Zadavatel požaduje připojení střídačů k LAN síti, v případě že v prostoru umístění střídačů nebude ukončena stávající LAN síť krajského úřadu, zadavatel požaduje realizaci potřebné infrastruktury LAN k nejbližšímu přípojnému místu LAN sítě krajského úřadu. Dále zadavatel požaduje dodání veškerých komponent potřebných pro zprovoznění dohodnutého datového propojení (propojovací kabely, převodníky, moduly apod.).

Návrh trasy včetně přípojných míst z místnosti, kde budou umístěny střídače, bude projednáno se zadavatelem před dokončením projektové dokumentace a navržené trasy budou uvedeny v projektové dokumentaci

Návrh technických parametrů serveru, který bude sloužit jako podpůrná technologie pro systém FVE bude v kompetenci dodavatele, musí být se zadavatelem projednáváno v průběhu zpracovávání přípravné projektové dokumentace. Zadavatel poskytne pro server virtualizační prostředí TCK kraje.

V případě potřeby koncové stanice uveden zadavatel minimální technické parametry v projektové dokumentaci, které budou projednány se zadavatelem před dokončením projektové dokumentace. Dodávka koncová stanice není součástí dodávky předmětu plnění

3. Kabelové rozvody

Silnoproudá propojení a kabelové rozvody budou propojeny měděnými kabely určenými pro fotovoltaické aplikace. Venkovní kabely na střeše objektu budou uloženy a svazkovány do plastových trubek a chráněny kovovými nebo plastovými chráničkami, prostupy střechou a ostatní kabelové rozvody budou v elektroinstalačních trubkách (pro venkovní použití) vždy s ohledem na konkrétní situaci daného prostoru. Elektroinstalace instalovaná v nebo na hořlavých materiálech musí být provedena a odpovídat požadavkům ČSN 33 2312, ČSN 33 2000-4-482, ČSN 37 5245 a dalším souvisejícím normám. Dle ČSN 33 2000-5-52 je nutné dodržet min. odstup slaboproudých vedení od silnoproudých rozvodů.

Kabelové rozvody budou provedeny tak, aby neztěžovaly nebo neznemožňovaly:

Příloha č. 1

- údržbu, opravy a výměny jednotlivých dílů technologických zařízení FV systému, stávajících el. zařízení a rozvodů,
- pohyb na střeše při servisu jiných zařízení (klimatizací) případně odklízení sněhu.

Celkové provedení kabelových rozvodů bude odpovídat zejména ČSN 33 2000-5-52 a barevné značení vodičů ČSN 33 0165. Jednotlivé kabely budou na koncích a v určených místech v trase označeny štítky (číslo označení, typ kabelu, odkud/kam, délka).

4. Trasy kabelových rozvodů:

Veškeré použité komponenty musí odpovídat požadavkům zákona č. 22/1997 Sb., příslušným navazujícím zákonům, nařízením vlády, směrnicím, vyhláškám a ČSN.

V souladu s ust. § 156 zákona č. 183/2006 Sb., o územním plánování a stavebním řádu (stavební zákon), ve znění pozdějších předpisů, nemůže bez splnění výše vedených požadavků dojít k instalaci těchto výrobků a zařízení. Předmětné el. zařízení je zařízení sloužící k výrobě el. energie a připojení na ochranu před účinky atmosférické elektřiny, tj. vyhrazené el. zařízení ve smyslu vyhlášky č. 73/2010, o stanovení vyhrazených elektrických technických zařízení, jejich zařazení do tříd a skupin a o bližších podmínkách jejich bezpečnosti (vyhláška o vyhrazených elektrických technických zařízeních) a jeho montáž včetně revizí bude provádět pouze organizace, která má k této činnosti dle příslušných platných právních předpisů oprávnění.

d) Základní technické parametry fotovoltaického systému:

- Výkon jednoho panelu: 330Wp ;
- Účinnost panelů: 19,57% ;
- Špičkový výkon FVE: 29,7kWp ;
- Počet střídačů: 1 ;
- Jmenovitý AC výkon: 27,6kW ;
- Činný AC výkon: 27,6kW ;
- Úhel sklonu fotovoltaických panelů: 15° ;
- Garance výkonu: po dobu 10 let od uvedení do provozu 100 %, po 10 letech min. 90 % a po 20 letech min. 80 %;
- Záruka FV panelů: 10 let ;
- Záruka střídačů: 10 let ;
- Mechanická konstrukce: 5 let ; (doložena statickým výpočtem).

Další podmínky:

- Dodání předmětu záměru do místa plnění, montáž, připojení a zprovoznění včetně provedení předepsaných testů a zkoušek, zaškolení obslužného personálu a předání veškerých dokumentů podle platných zákonných požadavků;
- Poskytnutí záruční doby na dílo v trvání 24 měsíců ode dne předání s garancí dokončení opravy nejpozději do tří dnů od nahlášení vady;
- Hybridní provoz (přebytky do sítě);
- Dohled on-line monitoring přesné výroby v aktuálním čase;
- Monitoring panelů v aktuálním čase;
- FVE bude vybavena „Central stopem“. Umístění bude projednáváno se zadavatelem v průběhu zpracovávání projektové dokumentace.

Příloha č. 1

- Optimalizace spotřeby vlastní energie (asymetrie dodávek do fází);
- Během záruční doby je poskytnut záruční bezplatný servis, který zahrnuje:
 - cenu práce při provádění předepsaných zákonných revizí, kontrol a oprav,
 - cenu náhradních dílů potřebných pro provádění předepsaných zákonných revizí, kontrol a oprav,
 - cenu spotřebního materiálu potřebného pro provádění předepsaných zákonných revizí, kontrol a oprav,
 - náklady na cestovné servisních pracovníků.

e) Závěr:

Fotovoltaický systém bude navržen dle požadavků aktuální Výzvy č. 121 OPŽP. Dále bude respektovat „Metodiku výpočtu kritérií solárních fotovoltaických systémů pro veřejné budovy“ platnou v době vyhlášení Výzvy č. 121.

Maximální návrhová roční výroba elektřiny z fotovoltaického systému nesmí být vyšší než roční spotřeba elektřiny v budově.

Provedení elektroinstalace a použitý materiál bude odpovídat platným ČSN. Provedení elektroinstalace a použitý materiál bude navržen a realizován v souladu s požadavky příslušných platných ČSN, dále příslušných předpisů a směrnic (PPDS, PNE) provozovatele stávající hlavní distribuční soustavy.

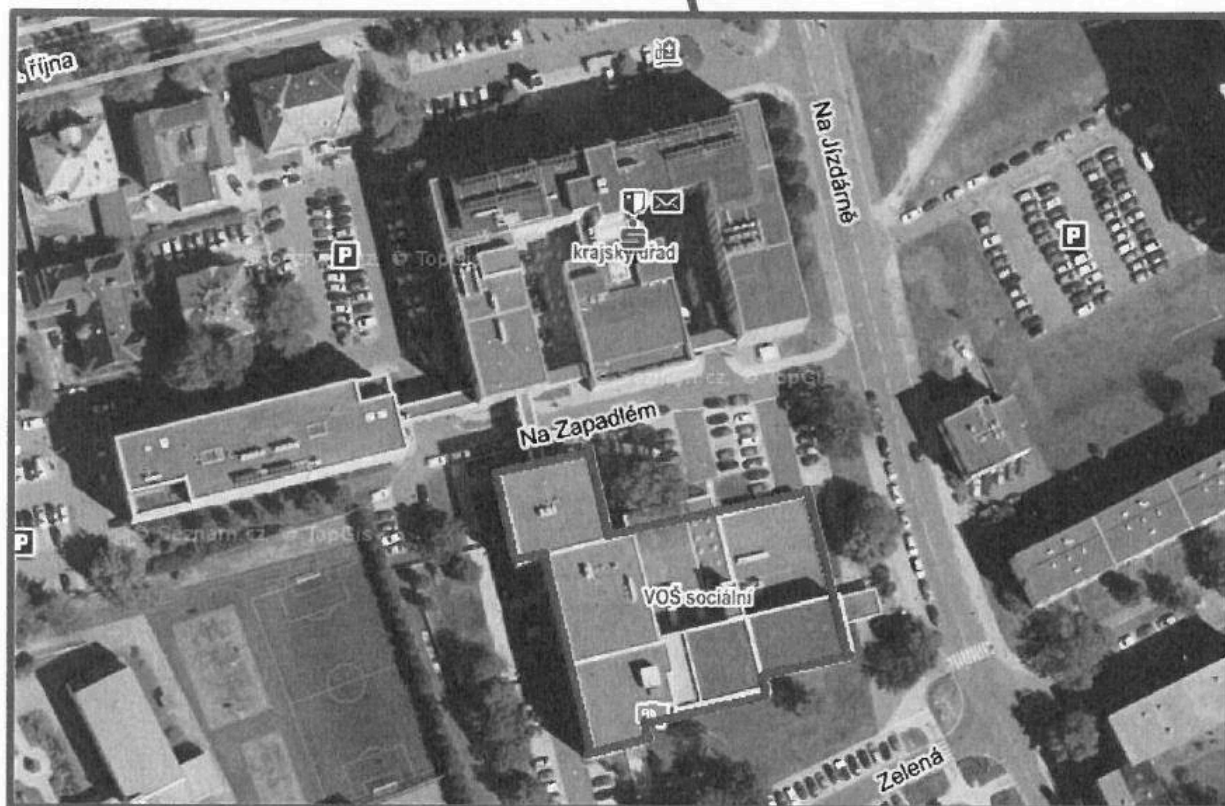
Před uvedením do provozu provede dodavatel výchozí revizi a vyhotoví revizní zprávu dle ČSN 33 1500 a ČSN 33 2000-6-61, která bude součástí předání zařízení do trvalého provozu.

Obsah slouží jako podklad pro zhotovení projektové dokumentace pro příslušná řízení dle stavebního zákona. Součástí plnění bude vyhotovení statického výpočtu a inženýrská činnost včetně vydání stavebního povolení / územního rozhodnutí. Projektová dokumentace bude vyhotovena dle platných vyhlášek, zákonů a norem.

PŘÍLOHA Č. 1 – SITUACE ŠIRŠÍCH VZTAHŮ



MAPA ŠIRŠÍCH VZTAHŮ



MAPA ŠIRŠÍCH VZTAHŮ, UMÍSTĚNÍ FVE – DETAIL

