

Kupní smlouva na dodávku a odběr tepla

číslo: 2/Z/97

Smluvní strany

Prodávající: **Příbramská teplárenská a.s.**  
Divize rozvodů tepla  
Obecnická 269 261 02 Příbram VI  
IČO 46356550 DIČ 063-46366550  
Bankovní spojení ČSOB Příbram  
č.ú. 8010-0904326003/0300

Kupující: **Hasičský záchranný sbor okresu Příbram**  
Školní 70 261 05 Příbram VIII  
IČO 14798590 DIČ  
Bankovní spojení Komerční banka Příbram  
č.ú. 888710207/0100

I.  
Předmět smlouvy

Předmětem smlouvy je prodej a koupě tepla a stanovení způsobu a podmínek pro dodávku a odběr tepla ze zdroje tepla - kotelny CZT - kotelny Zdaboř prostřednictvím primárního rozvodu tepla.

II.  
Odběrné místo kupujícího

objekt v Příbrami VIII čp.70

podlahová plocha čp.70 5876 m2

Kupující prohlašuje, že podlahová plocha byla určena dle §6 odst. 5 vyhl. č. 245/1995 Sb.  
Kupující se dále zavazuje, že změny podlahové plochy nahlásí písemně prodávajícímu nejpozději do 3 dnů od doby, kdy tyto změny nastaly.

### III. Rozhraní majetku

Horkovodní přípojka pro objekt je majetkem prodávajícího. Rozhraní majetku stavebního rozhraní horkovodu je vnější odvodová zeď objektu kupujícího, majetkové rozhraní technologie je těsnění za hlavními uzávěry horkovodu v objektu.

### IV. Místo plnění, parametry dodávek tepla a způsob měření

Teplu je dodáváno do objektu odběratele, přičemž místem předání dodávky tepla je měřidlo tepla.

Spotřeba tepla bude měřena měřicím zařízením Prema KP 1 na vstupu horkovodu do objektu.

Parametry předávané horké vody jsou - tlak 0,6 - 1,6 MPa, teplota 70 - 150 °C. Podmínky a pravidla vytápění určuje vyhl. č. 245/1995 Sb.

Množství tepla se sjednává pro každý rok samostatně, a to formou objednávky odběratele potvrzené dodavatelem, která se stává dodatkem této smlouvy. Neobdrží-li dodavatel objednávku do 30.11. každého roku, má se zato, že odběratel objednává pro další rok stejné množství tepla jako v roce předchozím.

Za skutečné množství odebraného tepla je zodpovědný kupující. Toto množství odpovídá energetické náročnosti objektu kupujícího a jeho vybavení měřicí a regulační technikou.

Sjednané množství tepla pro vytápění pro rok 1997 je 5800 GJ.

Dodavatel měří odebrané množství tepla pro vytápění měřidlem na vstupu teplovodní přípojky do objektu.

Jeho instalace, zapojení, údržba a pravidelné ověřování je povinností odběratele.

#### Náhradní metoda zjištění spotřeby tepla

Pokud nedojde mezi dodavatelem a odběratelem k dohodě o spotřebě tepla za sporné období, je při zjištění poruše měřidla náhradní metodou zjištění spotřeby tepla pro objekt, spotřeba za jiné klimaticky stejné období.

#### Povinnosti dodavatele

Dodavatel se zavazuje:

- zajistit plynulou dodávku tepla do objektů odběratele v rozsahu uvedeném v této smlouvě
- plnit si svoje povinnosti vyplývající pro dodavatele ze zákona č. 222/1994 Sb. Dodavatel však nezodpovídá za případné nedostatky v dodávce tepla způsobené poruchami veřejného rozvodu vody nebo el. energie.
- oznámit odběrateli min. 15 dnů předem hodlá-li provádět plánované opravy, revizní a údržbové práce, a to telefonicky, osobně nebo písemně
- upozornit odběratele telefonicky, že mu omezí nebo přeruší dodávku tepla, pokud v přiměřené lhůtě neodstraní závady
- dodavatel je oprávněn omezit nebo přerušit dodávku tepla jen v případě neoprávněného odběru, odběru v rozporu s touto smlouvou a v případech uvedených v § 9 zák.222/1994 Sb.
- plánované opravy budou prováděny tak, aby nedošlo k přerušení dodávky tepla v topném období
- před zahájením vytápění oznámí dodavatel svůj úmysl odběrateli

## VI. Povinnosti odběratele

Odběratel se zavazuje:

- včas a řádně plnit své platební povinnosti
- hlásit dodavateli písemně veškeré podstatné změny v rozsahu a způsobu užívání ( rozšíření vytápěných prostor a pod.), majících vliv na příkon a měření tepla
- udržovat instalaci topení v objektu v řádném technickém stavu s důrazem na těsnost systému
- předáním klíčů od domu a místnosti, ve které je umístěno měřidlo umožnit pracovníkům dodavatele tepla kdykoliv přístup k měřicímu zařízení a hlavním uzávěrům objektu. Odběratel je povinen pečovat o to, aby nedošlo k poškození měřicího zařízení, neboť toto zařízení je majetkem dodavatele tepla
- zamezit jakémukoliv odběru topné vody ze systému, a to především v souvislosti s opravami instalace ÚT. Napouštění systému po opravě vodou z rozvodu topení může být prováděno pouze s vědomím dodavatele tepla.
- při reklamaci dodávky tepla v objektu je povinností odběratele v první řadě vnitřním prověřením vyloučit závadu na instalaci topení uvnitř objektu. V případě nesplnění této podmínky při zjištění závady dodavatelem tepla na instalaci v objektu budou fakturovány vynaložené náklady na hledání závady.
- umožnit na své náklady odběr el. energie pro provoz a údržbu měřiče tepla
- odběratel se zavazuje uhradit dodavateli náklady související s odpojením objektu od teplovodu
- okamžitě nahlásit dodavateli veškeré změny o odběrateli uvedené na straně č. 1 smlouvy

## VII. Cenové ujednání

Cena tepla bude stanovena podle cenových předpisů platných v době dodávky tepla. Při určení ceny bude prodávající postupovat dle zák. č. 526/1990 Sb. a výměru MF ČR platného v době uskutečnění dodávek.

Cena tepla je stanovena kalkulací skutečných ekonomických nákladů pořízení, zpracování a oběhu zboží, t.j. tepla a přiměřeného zisku.

Výchozí cena dodávek tepla v době uzavření smlouvy činí pro teplo 274,00 Kč/GJ bez DPH.

Kupující souhlasí s promítnutím změn výchozích ekonomicky oprávněných nákladů, technologicky nezbytných materiálových nákladů, mzdových a ostatních osobních nákladů odpovídajících platnému systému regulace cen do ceny tepelné energie. Zvýšení nebo snížení cen vyplývajících z objektivně nutných a dostatečně prokazatelných nákladů oznámí prodávající kupujícímu do 30 dnů od vzniku nároků na změny ceny. Kupující se zavazuje změnu ceny akceptovat od data vzniku nároků na změnu. Kalkulovaná cena představuje cenu tepla na výstupu z primární sítě.

## VIII. Způsob úhrady a fakturace

Faktury jsou splatné do 14 dnů od odeslání. V případě prodlení je povinen odběratel zaplatit úrok z prodlení ve výši 0,05% z dlužné částky za každý den prodlení. Faktura se považuje za uhrazenou připsáním fakturované částky na účet prodávajícího.

Zúčtovací období je roční a odpovídá době od 1.1. do 31.12. každého roku.

Odečet spotřeby tepla pro vytápění bude prováděn měsíčně. Na jeho základě bude prováděna měsíční fakturace dodávek tepelné energie pro vytápění, přičemž při této fakturaci bude použita kalkulovaná cena za jednotku tepla pro uvedené období.

IX.  
Zvláštní ujednání

Na plnění předmětu této smlouvy se v plné míře vztahuje zák. č.222/1994 Sb. o podnikání v energetice. Smluvní strany jsou povinny provozovat svá zařízení v souladu s příslušnými předpisy a normami. Kupující prohlašuje, že jeho zařízení vyhovuje bezpečnostním předpisům a příslušným technickým normám. Kupující ručí za nepoškození měřících zařízení instalovaných prodávajícím do jeho objektu a rovněž ručí za nepoškození plomb na těchto zařízeních.

X.  
Závěrečná ustanovení

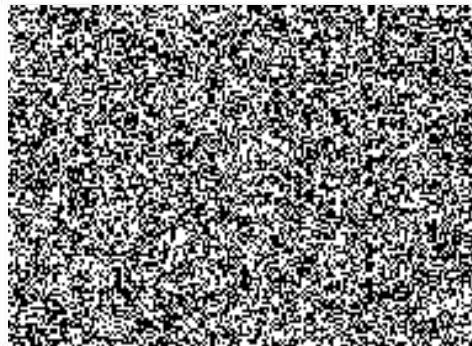
Smlouva nabývá účinnosti dne 1.1.1997 a je sjednána na dobu neurčitou. Může být zrušena vzájemnou dohodou nebo písemnou výpovědí. Výpovědní lhůta je 3 měsíční a začíná plynout od 1.dne měsíce následujícího od doručení výpovědi druhému účastníkovi.

Touto smlouvou se ruší veškeré dosud uzavřené smlouvy o dodávce tepla.

Smlouva je vyhotovena ve čtyřech stejnopisech, z nichž tři obdrží prodávající a jeden kupující.

V Příbrami dne 23.1.1997

**PŘÍBRAMSKÁ TEPLÁRENSKÁ**  
akciová společnost  
Obecnická 269  
261 01 Příbram VI  
(9)



0.7. 2007/97