

KUPNÍ SMLOUVA

č. j. KRPB-95676-12/ČJ-2019-0600VZ

Čl. I.

Smluvní strany:

Kupující:

Česká republika – Krajské ředitelství policie Jihomoravského kraje

se sídlem: Kounicova 24, 611 32 Brno

zastoupená:

IČO:

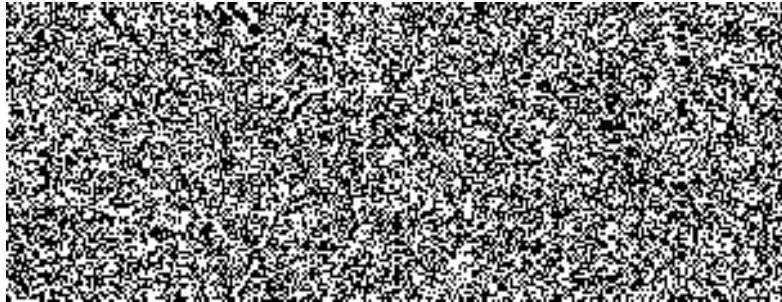
DIČ:

bankovní spojení:

číslo účtu:

kontaktní osoba:

e-mail:



(dále jen „kupující“) na straně jedné

Prodávající:

obchodní firma: **ARMED STORE s.r.o.**

se sídlem: Plzeňská 103/215a, 150 00 Praha 5 - Motol

zastoupená:

IČO:

DIČ:

bankovní spojení:

číslo účtu:

zapsaná v OR vedeném u MS v Praze, oddíl C, vložka 160200

kontaktní osoba:

e-mail:



(dále jen „prodávající“) na straně druhé

uzavírají ve smyslu ustanovení § 2079 a násl. zák. č. 89/2012 Sb., občanského zákoníku, v platném znění (dále jen „Občanský zákoník“), tuto

kupní smlouvu:

Čl. II.**Předmět smlouvy**

1. Předmětem této kupní smlouvy je nákup **56 párů speciální taktické obuvi Lowa Z-6N GTX případně obuvi typu Lowa Z-6N GTX C** (dále jen „zboží“), a to včetně dopravy do místa plnění.
2. Specifikace zboží:

Lowa Z-6N GTX C

Odlehčená nubuková středně vysoká vojenská bota s GORE-TEX®ovou podšívkou pro rychlé přesuny. Vychází z osvědčeného Monowrap modelu Zephyr, má však vyšší tuhost torzního stabilizátoru, což znamená vyšší stabilitu v exponovaném terénu. Má uzavřená šněrovací očka a je vhodná pro seskoky padákem. V podešvi je zabudován speciální klínek chránící botu při rychlém slaňování (fast rope). Je certifikovaná jako pracovní obuv O2 s mnoha přívlasky.

Konstrukce:

svršek:	vysoce odolný, hydrofobizovaný nubuk, 2,0-2,2 mm
šněrování:	uzavřené háčky
podšívka:	GORE-TEX® Extended Comfort Footwear
podešev:	vstříkovaná obuv s Monowrap ochranným rámem a běhounem LOWA® Tactical Z-Trac®, s tužším stabilizátorem a vytvrzenou střední částí pro rychlé slaňování
výška (vnitřní/vnější):	135 / 170 mm
certifikace pracovní obuvi:	EN ISO 20345:2012 O2 s přívlasky WR, FO, CI, HI, HRO, SRA
hmotnost:	1.380 g/pár (UK 8)

Lowa Z-6N GTX

Odlehčená středně vysoká vojenská bota s GORE-TEX®ovou podšívkou pro rychlé přesuny. Vychází z osvědčeného Monowrap modelu Zephyr, má však vyšší tuhost torzního stabilizátoru, což znamená vyšší stabilitu v exponovaném terénu. Je vhodná pro seskoky padákem, šněrování má uzavřená šněrovací očka. V podešvi je zabudován speciální klínek uchránící botu při rychlém slaňování (fast rope).

Konstrukce:

podešev:	vstříkovaná obuv s Monowrap podešví LOWA „Cross Duty“ s tužším stabilizátorem a zesílenou střední částí pro rychlé slaňování
svršek:	vysoce odolná hydrofobizovaná bývolí svrchní useň 2,0-2,2 mm v kombinaci s Cordurou®
šněrování:	uzavřené háčky (vhodná i pro seskoky padákem)
podšívka:	GORE-TEX® Performance Comfort Footwear
hmotnost:	1.380 g/pár (UK 8)
výška obuvi (vnitřní/vnější):	145/150 mm

3. Předpokládané velikosti:

- 7 párů velikost 42, velikost UK 8 – 8,5
- 19 párů velikost 43, velikost UK 9 – 9,5
- 7 párů velikost 44, velikost UK 9,5 - 10
- 10 párů velikost 45, velikost UK 10,5 - 11
- 9 párů velikost 46, velikost UK 11 - 11,5
- 4 páry velikost 47, velikost UK 12 – 12,5

Čl. III.

Kupní cena

1. Kupní cena je sjednána dohodou smluvních stran podle § 2 zák. č. 526/1990 Sb., o cenách, v platném znění, a dle cenové nabídky prodávajícího činí:

Cena za 1ks 3.083,-- Kč bez DPH 3.730,43 Kč vč. DPH
Celková kupní cena: 172.648,-- Kč bez DPH 208.904,08 Kč vč. DPH

slovy: dvěštosmtisícdevětsetčtyřikorunčeskýchosmhaléřů.

DPH činí 21%.

Celková kupní cena je cenou nejvýše přípustnou.

2. Cena uvedená v této kupní smlouvě je považována za cenu nejvýše přípustnou a nepřekročitelnou s výjimkou změny zákonné sazby DPH. Cena zahrnuje dopravu do místa plnění včetně dalších nákladů souvisejících s dodávkou předmětu plnění.

Čl. IV.

Dodací podmínky, místo plnění, doba plnění

1. Doba plnění: do 10. prosince 2019

Plnění bude rozděleno do dvou dodávek:

- a) **Dodání 1 páru od každé velikosti do tří týdnů od nabytí účinnosti smlouvy.**
- b) **Dodání zbývajících párů obuvi po odzkoušení vzorků a upřesnění velikostí.**

2. Místo plnění: sklad Krajského ředitelství policie Jihomoravského kraje, Pražákova 54,
619 00 Brno, příjem zboží od 7.00 do 14.00 hod.



3. Kontaktní osoba pro převzetí zboží:



Čl. V.

Platební podmínky, fakturace

1. Kupující zaplatí do 21 kalendářních dnů po obdržení daňového dokladu od prodávajícího kupní cenu za odebrané zboží, a to převodem na účet prodávajícího.
2. V případě, že nebude daňový doklad předán se zbožím, je dodavatel povinen ho zaslat na adresu kupujícího do 5 dnů od dodání zboží.
3. Daňový doklad musí obsahovat náležitosti podle § 29 zák. č. 235/2004 Sb., o dani z přidané hodnoty, ve znění pozdějších předpisů, a musí být uvedeno číslo jednacích kupní smlouvy, ke které se dodávka vztahuje.

3. Prodávající je povinen daňový doklad zaslat na níže uvedenou adresu kupujícího:
Krajské ředitelství policie Jihomoravského kraje
Oddělení materiálně - technického zabezpečení
Kounicova 24
611 32 Brno,
případně elektronicky ve formátu PDF na email kupujícího 
z emailu prodávajícího 
4. Kupující je oprávněn do data splatnosti vrátit daňový doklad, který neobsahuje požadované náležitosti, obsahuje jiné cenové údaje nebo jiný druh zboží než dohodnuté v této kupní smlouvě s tím, že doba splatnosti nově vystaveného daňového dokladu začíná znovu běžet ode dne jejího doručení kupujícímu.
5. Daňový doklad se považuje za proplacený okamžikem odepsání fakturované částky z účtu kupujícího ve prospěch účtu prodávajícího.
6. Jestliže je prodávající dle zveřejnění správcem daně v registru plátců ke dni uskutečnění zdanitelného plnění nespolehlivým plátcem DPH, je kupující oprávněn provést zajišťovací úhradu DPH na účet příslušného finančního úřadu a uhradit prodávajícímu pouze základ daně, tento postup je považován za splnění závazku kupujícího.

ČI. VI.

Záruka

1. Záruku na zboží, která počíná běžet od převzetí zboží kupujícím, poskytuje prodávající v délce **24 měsíců**.

ČI. VII.

Vady

1. Nároky z vad se vyřizují dle volby kupujícího v souladu s § 2106 – 2012 Občanského zákoníku.


ČI. VIII.


Přechod vlastnického práva

1. Vlastnické právo k předmětu plnění přechází na kupujícího předáním zboží způsobem uvedeným v ČI. IV. této smlouvy.
2. Prodávající prohlašuje, že zboží není zatíženo právy třetích osob.

ČI. IX.

Smluvní pokuty a sankce

1. Smluvní strany si ujednaly tyto sankce za nesplnění povinností:
 - a) V případě prodlení s dodáním zboží řádně a včas zaplatí prodávající smluvní pokutu ve výši  z ceny nedodaného zboží včetně DPH, a to za každý i započatý den prodlení.

- b) V případě neuhrazení daňového dokladu kupujícím v termínu uvedeném ve smlouvě, má prodávající právo na úroky z prodlení ve výši  z neuhrazené ceny zboží včetně DPH, a to za každý i započatý den prodlení.
- c) Smluvní pokuty a úrok z prodlení jsou splatné ve lhůtě 30 dnů ode dne obdržení písemné výzvy k jejich zaplacení oprávněnou stranou, a to na účet oprávněné strany uvedený v písemné výzvě. Ustanovením o smluvní pokutě není dotčeno právo oprávněné strany na náhradu škody v plné výši.

Čl. X.

Podmínky odstoupení od smlouvy

- 1. Od smlouvy lze odstoupit, pokud dojde k podstatnému porušení smluvních vztahů, a pokud tento úmysl oznámí oprávněná strana druhé straně do 10 dnů od vzniku podstatného porušení povinností.
- 2. Podstatným porušením smlouvy se rozumí, jestliže strana porušující smlouvu věděla nebo mohla vědět, že druhá strana při takovém porušení nebude mít zájem na takovém plnění smlouvy.
- 3. Za podstatné porušení se považuje zejména:
 - a) prodlení prodávajícího s dodáním zboží delší než 5 dní a kupující se přitom na tomto prodlení nijak nepodílel.
 - b) kupující nesplní své finanční závazky vůči prodávajícímu a nebude schopen poskytnout takové záruky, že je splní v náhradní lhůtě,
 - c) prodávající může také odstoupit od smlouvy, jestliže kupující neposkytne nutné protiplnění a tím způsobí neschopnost provést určitý úkon. Odstoupení je však přípustné tehdy, když prodávající dohodl s kupujícím písemně novou přiměřenou lhůtu ke splnění závazku a ta uplynula,
 - d) neplnění kvantitativních a kvalitativních požadavků kupujícího,
 - e) prodávající se stane nespolehlivým plátcem DPH dle zákona č. 235/2004 Sb., o dani z přidané hodnoty, ve znění pozdějších předpisů.

Čl. XI.

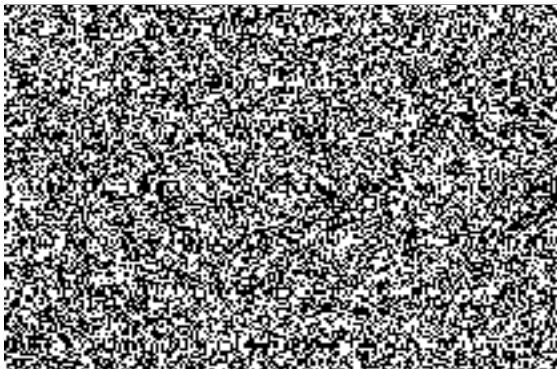
Závěrečná ustanovení

- 1. Tato smlouva nabývá platnosti dnem jejího podpisu oběma smluvními stranami a účinnosti dnem uveřejnění v registru smluv.
- 2. Tuto smlouvu je možno měnit pouze formou písemných dodatků oboustranně potvrzených smluvními stranami.
- 3. K zániku smlouvy může dojít:
 - a) dohodou smluvních stran,
 - b) odstoupením jednou ze smluvních stran.
- 4. Každá ze smluvních stran prohlašuje, že tuto smlouvu uzavírá svobodně a vážně, že považuje obsah smlouvy za určitý a srozumitelný a že jsou jí známy veškeré skutečnosti, jež jsou pro uzavření smlouvy rozhodující.
- 5. Pokud není v této smlouvě stanoveno jinak, řídí se právní vztahy z ní vyplývající právním řádem České republiky, zejména Občanským zákoníkem.
- 6. Strany vyslovují souhlas se zveřejněním (případně jiným zpřístupněním) této smlouvy, jakož i dalších skutečností souvisejících se smluvním vztahem založeným touto smlouvou,

a to jak v režimu zák. č. 106/1999 Sb., o svobodném přístupu k informacím, tak případně podle jiných předpisů.

7. Tato smlouva podléhá uveřejnění dle zák. č. 340/2015 Sb., o zvláštních podmínkách účinnosti některých smluv, uveřejňování těchto smluv a o registru smluv (zákon o registru smluv). K uveřejnění v registru smluv zašle smlouvu kupující. Strany prohlašují, že smlouva neobsahuje žádné skutečnosti, které by nebylo možno poskytnout jako informace podle zák. č. 106/1999 Sb., případně jiných předpisů, zejména důvěrné údaje, utajované informace nebo obchodní tajemství, a v důsledku toho by se neuveřejňovaly podle zákona o registru smluv.
8. Tato smlouva je vyhotovena ve dvou stejnopisech, z nichž jeden stejnopis obdrží kupující a jeden stejnopis prodávající.
9. Tato kupní smlouva obsahuje 6 (slovy: šest) stran textu.

V Brně dne 18. 9. 2019



V Praze dne 19. 9. 2019

