

SMLOUVA O DÍLO

k provedení stavby: č.:

**„Stavební úpravy v rámci přípravy realizace polytechnických hnízd“ objekt
Domu dětí a mládeže Praha 9, Měšická 720/2, 190 00 Praha 9 - Prosek****číslo smlouvy zhotovitele:**

uzavřená níže psaného dne měsíce a roku podle ustanovení § 2586 a násl. zák. č. 89/2012 Sb., občanský zákoník mezi smluvními stranami:

1. objednatel: **Dům dětí a mládeže Praha 9**
se sídlem: Měšická 720/2, 190 00 - Prosek
zastoupený: Mgr. Vladimíra Dvořáková – ředitelka DDM Praha 9
IČ: 67365779
DIČ: CZ67365779
bankovní spojení: Fio banka a.s.
č. účtu: 2200275489/2010

(dále jen "objednatel")

a

2. zhotovitel: **STAK-D, spol. s r.o.**
se sídlem: Domanín 212, 696 83
zapsán v OR: u Krajského soudu v Brně, oddíl C, vložka 12186
zastoupený: Josef Šlahůnek, jednatel společnosti
bankovní spojení: ČSOB, a.s., Hodonín
Číslo účtu: 277958158/0300
IČ: 49444255
DIČ: CZ49444255

(dále jen "zhotovitel")

takto:

I.

IDENTIFIKAČNÍ ÚDAJE O STAVBĚ

Číslo stavby:

Název stavby: **„Stavební úpravy v rámci přípravy realizace polytechnických hnízd“**

Místo stavby: **Dům dětí a mládeže Praha 9, Měšická 720/2, Praha 9 - Prosek**

Zadavatel a investor: **Dům dětí a mládeže Praha 9, Měšická 720/2, 190 00 Praha 9 - Prosek**

II.

PŘEDMĚT SMLOUVY

Předmětem smlouvy je závazek zhotovitele zhotovit pro objednatele dílo: **„Stavební úpravy v rámci přípravy realizace polytechnických hnízd“ v objektu Domu dětí a mládeže Praha 9, Měšická 720/2, Praha 9 - Prosek** a to v rozsahu zadávacích podkladů pro výběr dodavatele, výkazu výměr a za podmínek dohodnutých touto smlouvou v souladu s vyhodnocením veřejné zakázky zadané dle § 27 zákona č. 134/ 2016 Sb., o veřejných zakázkách a rozhodnutí objednatele o zadání veřejné zakázky na dílo ze dne: **17. 07. 2019**.

1. Dílo bude provedeno v souladu se zadávací dokumentací, právními a technickými požadavky platnými v době podpisu smlouvy, v souladu se zákonem č. 183/2006 Sb. o územním plánování a stavebním řádu (stavební zákon) v platném znění a předpisy s ním souvisejícími a v rozsahu stanoveném v zadávacích podkladech poptávkového řízení.
2. Zhotovitel zhotoví dílo svým jménem a na vlastní odpovědnost. Provedením části díla může zhotovitel pověřit třetí osobu, za výsledek těchto činností však odpovídá objednateli stejně, jako by je provedl sám.
3. Specifikace rozsahu díla je vymezena v příloze č. 1. - Specifikace díla a kalkulace ceny (oceněný položkový rozpočet díla), která je nedílnou součástí této smlouvy a zadávací podklady stavby zpracované a zajištěné objednatelem.
4. V ceně díla uvedenou v čl. IV musí být zahrnuty veškeré související ostatní náklady spojené se zhotovením díla, i ty které nejsou obsaženy v položkovém rozpočtu samostatně, ale tvoří součást ceny jednotlivých rozpočtových položek a to zejména:
 - a) náklady na skládky přebytečného materiálu, vybouraných konstrukcí a hmot, případně nutné biologické rekultivace
 - b) náklady na zařízení staveniště včetně potřebných energií
 - c) atesty materiálů, potřebné zkoušky, měření a revize, provozní předpisy a řády, zaškolení obsluhy, výstražné tabulky, informační zařízení a schémata
 - d) veškeré potřebné průzkumné práce ve fázi realizace stavby
 - e) nezbytné úkony vyplývající ze zákona č. 20/1987 Sb. v platném znění
 - f) provozní i komplexní vyzkoušení díla
 - g) projednání a úhrada záborů veřejných prostranství, pokud bude potřeba
 - h) projednání dopravních opatření a jejich realizace, pokud bude potřeba
 - i) náklady na pojištění díla
5. Objednatel se zavazuje dílo prosté vad a nedodělků převzít a zaplatit zhotoviteli cenu za jeho provedení za podmínek uvedených v této smlouvě.

III.

DOBA PLNĚNÍ

1. Dílo bude dokončeno a předáno objednateli do **47 – ti kalendářních dnů (průběžná doba realizace)** ode dne předání staveniště, přičemž staveniště je zhotovitel povinen převzít nejpozději do 3 dnů ode dne doručení výzvy objednatele. O předání staveniště zhotoviteli bude proveden zápis podepsaný zástupci smluvních stran.

2. Předpokládaný termín zahájení realizace **nejpozději do: 12. 08. 2019**
Dohodnutý termín pro dokončení realizace **nejpozději do: 27. 09. 2019**
3. Termín zahájení stavby (předání staveniště zhotoviteli) bude na základě protokolu o předání staveniště zapsán do stavebního deníku.
4. Časový harmonogram obsažený v nabídce zhotovitele a zpracovaný dle požadavků objednatele uvedených v zadávací dokumentaci. Časový harmonogram tvoří přílohu č. 2, která je nedílnou součástí této smlouvy

IV.

CENA DÍLA A PLATEBNÍ PODMÍNKY

1. Celková cena (základní cena díla) za zhotovení díla (stavby) a dalších činností zhotovitele v rozsahu čl. II. této smlouvy je stanovena na základě rozhodnutí objednatele o výběru nejvhodnější nabídky na dílo ze dne **17. 07. 2019** jako cena nejvýše přípustná a činí:

Základní cena bez DPH celkem 871 223,- Kč

DPH 21 % 182 957,- Kč

Celková cena včetně DPH 1 054 180,- Kč

Finanční plnění objednatele je závislé od uvolňování finančních prostředků do výše schváleného finančního příspěvku HMP pro rok 2019. V případě nezajištění celkového finančního krytí akce objednavatelem v rozsahu celkové nabídkové ceny bude některá ucelená část díla vyjmuta z realizace a dokončena dodatečně po zajištění potřebných prostředků.

Zhotovitel je povinen účtovat DPH v zákonem stanovené výši platné v den uskutečnění zdanitelného plnění.

2. Smluvní strany se dohodly na tom, že platební podmínky se řídí zásadami pro poskytování a čerpání prostředků ze státního rozpočtu. Zadavatel neposkytuje zálohy. Smluvní strany se dohodly na tom, že úhrada základní ceny díla bude uskutečňována postupně formou dílčího plnění zhotovitele pro objednatele maximálně do výše 100 % ceny za dílo vč. DPH. Dílčím plněním se rozumí rozsah a cena skutečně provedených prací a dodávek uskutečněných zhotovitelem v daném termínu. Zjišťování rozsahu a ceny dílčího plnění se provádí zjišťovacím protokolem, doloženým soupisem provedených prací a dodávek v členění dle specifikace s uvedením minimálně souhrnné položky, jednotkové ceny, množství a výsledné ceny za příslušnou položku. Podpisem zjišťovacího protokolu a soupisu provedených prací zástupci smluvních stran vzniká zhotoviteli právo fakturovat odsouhlasenou cenu dílčího plnění daňovým dokladem včetně DPH a tento den se stává dnem uskutečnění zdanitelného plnění. Dohodou o dílčím plnění nejsou dotčena práva a povinnosti obou smluvních stran týkající se předání a převzetí celého díla, odstranění vad a záruční lhůty podle ustanovení článků VIII. a IX. této smlouvy.
3. Veškeré faktury budou vystaveny ve trojím vyhotovení na adresu objednatele: Dům dětí a mládeže Praha 9, Měšická 720/2, 190 00 Praha 9 - Prosek. Doloženy budou zjišťovacím protokolem a soupisem provedených prací, odsouhlasených technickým dozorem.
4. Lhůta splatnosti dílčích faktur i konečné faktury je **21** dní od doručení objednateli. Termínem úhrady se rozumí den odpisu platby z účtu objednatele.
5. Oprávněně vystavená faktura - daňový doklad - musí mít veškeré náležitosti daňového dokladu ve smyslu zákona č. 235/2004 Sb. „o dani z přidané hodnoty“, ve znění pozdějších předpisů, tzn., že musí obsahovat tyto údaje:
 - údaje objednatele: obchodní jméno, sídlo, DIČ
 - údaje zhotovitele: obchodní jméno, sídlo, DIČ
 - rozsah a předmět plnění
 - evidenční číslo daňového dokladu
 - fakturovanou částku ve složení základní cena, DPH a cena celkem

- datum uskutečnění zdanitelného plnění
- datum vystavení daňového dokladu a dále:
- razítko a podpis oprávněné osoby, stvrzující oprávněnost, formální a věcnou správnost faktury
- IČ objednatele a zhotovitele
- číslo a název stavby, příp. číslo a název etapy
- bankovní spojení objednatele a zhotovitele
- zápis v obchodním rejstříku (číslo vložky, oddíl)
- číslo smlouvy

Dnem uskutečnění zdanitelného plnění bude den převzetí a předání díla, tj. datum podpisu „Protokolu“.

6. V případě, že faktura nebude vystavena oprávněně, či nebude obsahovat náležitosti uvedené v této smlouvě, je objednatel oprávněn vrátit ji zhotoviteli k doplnění. V takovém případě nová lhůta splatnosti začne plynout doručením opravené, či oprávněně vystavené faktury.
7. Veškeré dodatečné práce nezbytné pro dokončení stavby musí být písemně dohodnuty osobami oprávněnými jednat ve věcech této smlouvy a v souladu se zákonem č.134/2016 Sb., o veřejných zakázkách v platném znění. Ceny dodatečných prací nezbytných pro dokončení stavby, nebo požadovaných na základě kolaudace (dále jen „dodatečné práce“) budou tvořeny takto:
 - a) dodatečné práce, které lze zařadit do kalkulovaných položek obsažených v kalkulaci základní ceny díla (této základní smlouvy) budou oceněny jednotkovými cenami kalkulace základní ceny díla.
 - b) u dodatečných prací neobsažených v kalkulaci základní ceny díla bude provedena kalkulace ceny dodatečných prací na základě ceníku URS platného v době provádění těchto dodatečných prací, případně dle cen obvyklých u dalších, v ceníku neuvedených činností.
8. Práce, které nejsou předmětem této smlouvy, provedené zhotovitelem bez písemného souhlasu objednatele a v rozporu s Čl. IV. odst. 7 této smlouvy, nebudou zhotoviteli uhrazeny a zhotovitel se zavazuje na výzvu objednatele takové části díla odstranit vyjma případů, kdy objednatel provedení takových dodatečných stavebních prací následně písemně schválí.

V.

PRÁVA A POVINNOSTI OBJEDNATELE

1. Objednatel má právo pověřit svým zastupováním odbornou firmu provádějící inženýrskou činnost (tj. příkazník), na základě vydané plné moci pro tuto firmu.
2. Objednatel předá zhotoviteli protokolárně staveniště včetně určení přípojných míst pro odběr elektrické energie a vody.
3. Objednatel do doby předání staveniště předá zhotoviteli veškeré doklady, které získal, a jsou nezbytné k realizaci předmětu smlouvy.
5. Objednatel bude řádně a včas plnit své závazky vyplývající z požadavků na vzájemnou součinnost při realizaci díla, jak jsou tyto dány platnými právními předpisy a touto smlouvou.
6. Objednatel od zhotovitele převezme řádně dokončený předmět smlouvy bez vad a nedodělků a za zhotovené dílo zaplatí cenu dle článku IV. této smlouvy.

VI.

PRÁVA A POVINNOSTI ZHOTOVITELE

1. Zhotovitel provede práce dle této smlouvy kompletně, kvalitně a v dohodnutém termínu. Kvalita prováděných prací bude odpovídat systému jakosti daného ČSN EN ISO. Veškeré materiály a dodávky ke zhotovení díla zajistí zhotovitel tak, aby odpovídaly platným technickým normám, dohodnutým podmínkám a projektové dokumentaci.

2. Zhotovitel se bude při své činnosti řídit ujednáními této smlouvy, výchozími podklady objednatele, jeho pokyny, zápisy a dohodami na úrovni statutárních orgánů a vyjádřeními veřejnoprávních orgánů.
3. Zhotovitel bude řádně udržovat veřejné komunikace v prostoru staveniště a jeho okolí, neprodleně odstraní veškerá jejich znečištění a poškození.
4. Zhotovitel bude při své činnosti minimalizovat negativní dopady stavební činnosti na okolní zástavbu.
5. Zhotovitel zajistí pro vlastní provoz zařízení staveniště, které vyklidí do 5 ti dnů od předání a převzetí díla, nebude-li při převímce domluveno jinak. Po tomto termínu je zhotovitel oprávněn ponechat na staveništi pouze zařízení a materiál, nutný k odstranění vad a nedodělků, bude-li s nimi dílo objednatelem převzato, případně zařízení a materiál potřebný ke splnění podmínek kolaudačního řízení.
6. Zhotovitel zajistí na své náklady veškeré nezbytné provozní i komplexní zkoušky.
7. Zhotovitel souhlasí s tím, že si ponechá dílo ve své péči až do předání díla bez vad a nedodělků.
8. Zhotovitel zajistí po celou dobu provádění prací, v době provádění prací přítomnost odpovědné osoby řídící průběh prací (např. stavbyvedoucí, mistr).
9. Zhotovitel se zavazuje dodržovat platební povinnost vůči svým podzhotovitelům.
10. Zhotovitel je povinen si sám a na své náklady zajistit, (pokud je to třeba) projednání záborů veřejného prostranství a dopravních opatření spojených s realizací díla (DIR).
11. Zhotovitel se zavazuje, že do dokončení a předání celého díla bez vad a nedodělků bude mít veškerá oprávnění nezbytná k realizaci díla.

VII.

ŘÍZENÍ STAVBY, STAVEBNÍ DENÍK, TECHNICKÝ DOZOR

1. Stavbyvedoucím zhotovitele je pan **Josef Šlahůnek (tel.: 602 716 410)**, který zabezpečuje zejména tyto činnosti:
 - a) řídí a odpovídá za komplexní realizaci prací zhotovitele a jeho subdodavatelů
 - b) připravuje podklady pro faktury za provedené práce, včetně příslušných dokladů
 - c) provádí předávání stavebních prací a díla objednateli
 - d) projednává a odsouhlasuje změny projektu, materiálů a dodávek
2. Zhotovitel je povinen ode dne převzetí staveniště vést na stavbě stavební deník podle zákona č. 183/2006 Sb. v platném znění. Do deníku se zapisují všechny skutečnosti rozhodné pro plnění smlouvy, zejména údaje o časovém postupu prací a o překážkách, které brání jejich plynulému postupu. Objednatel je povinen sledovat obsah zápisů v deníku a k zápisům připojovat svá stanoviska.
3. Výkon technického dozoru zajišťuje pro objednatele na základě Příkazní smlouvy a dle plné moci pro tuto stavbu je F. Postránecký....., který je odpovědnou osobou za investora DDM Praha 9, Měšická 720/2, Praha 9 - Prosek
4. Technický dozor objednatele zejména:
 - a) Průběžně sleduje, zda jsou práce prováděny podle schválených zadávacích podkladů, podle smlouvy o dílo a v souladu s časovým HMG, technických norem a jiných předpisů.
 - b) Přebírá dodávky stavebních prací a celé dílo podle této smlouvy a potvrzuje soupisy provedených prací a zjišťovací protokoly.
 - c) Je zmocněn projednávat drobné změny projektové dokumentace, materiálu a vícepráce, které musí následně písemně předložit k odsouhlasení investorovi.

- d) Je oprávněn dát pracovníkům zhotovitele příkaz přerušit práci, pokud odpovědný orgán zhotovitele není dosažitelný a je-li ohroženo zdraví pracovníků nebo hrozí vznik hmotné škody. Není však oprávněn zasahovat do hospodářské činnosti zhotovitele.
 - e) Pravidelně kontroluje a svým podpisem potvrzuje stavební deník.
5. Zhotovitel bude průběžně informovat objednatele o stavu rozpracovaného díla.
 6. Zápis zapsaný ve stavebním deníku, podepsaný stavbyvedoucím a technickým dozorem, je důkazem o zapsané skutečnosti a je podkladem pro případné smluvní úpravy.

VIII.

PŘEDÁNÍ A PŘEVZETÍ DÍLA

1. Řádně provedená stavba se předává a přejímá dle § 2605 občanského zákoníku v rozsahu projektové dokumentace stavby a vydaným stavebním povolením. Pokud je smlouvou dohodnuto, též v rozsahu jednotlivých objektů schopných samostatného užívání. Veškerá předání a převzetí budou prováděna v rozsahu a způsobem stanoveným platnými předpisy a touto smlouvou.
2. Zhotovitel je povinen zajistit předložení veškerých atestů, zpráv a protokolů o zkouškách stanovených platnými předpisy a kompletní projektovou dokumentaci skutečného provedení se zakreslením změn podle skutečného stavu provedených prací.
3. Ke kontrole prací, materiálů a konstrukcí, které budou v dalším průběhu prací zakryty, vyzve zhotovitel objednatele 3 pracovní dny před jejich zakrytím zápisem do stavebního deníku. Pokud se objednatel na výzvu nedostaví, je zhotovitel oprávněn provést zakrytí bez jeho účasti.
4. O předání a převzetí díla sestaví smluvní strany "protokol o předání a převzetí", který bude obsahovat vedle základních technických údajů zejména zhodnocení kvality provedených prací, soupis případných vad a nedodělků, bude-li s nimi dílo převzato, a dohoda o termínech odstranění vad a nedodělků.
5. Dnem podpisu protokolu o předání a převzetí díla začíná běžet záruční lhůta.

IX.

ODPOVĚDNOST ZA VADY

1. Zhotovitel zodpovídá za to, že předmět této smlouvy je zhotovený podle podmínek smlouvy, a že po dobu záruční doby bude dílo mít vlastnosti dohodnuté v této smlouvě a vlastnosti stanovené právními předpisy, technickými normami, případně vlastnosti obvyklé.
2. **Záruční doba** na dílo – stavební práce je 40 měsíců ode dne předání celého díla. *(Zadavatel požaduje záruční dobu na celé dílo v minimálním rozsahu 36 měsíců a maximálně 72 měsíců.)*
3. Zhotovitel neodpovídá za vady vzniklé v důsledku neodborného zásahu, neodborného užívání ze strany objednatele (uživatele) a zásahem třetích osob.
4. Reklamacie vad je uplatněna včas, pokud ji objednatel uplatní písemně nejpozději do uplynutí záruční doby.

X.

SMLUVNÍ POKUTY A NÁHRADA ŠKODY

1. Za prodlení s předáním dokončeného díla či jeho částí zaplatí zhotovitel smluvní pokutu ve výši **1 500,- Kč** za každý započatý den prodlení.
2. Za prodlení s odstraněním případných drobných vad a nedodělků, bude-li s nimi dílo či jeho část předáno a převzato, zaplatí zhotovitel smluvní pokutu ve výši **500,- Kč** za každý den prodlení a za každou vadu a nedodělek.
3. Za prodlení objednavatele s platbami dle čl. IV odst. 1 a 2, zaplatí zhotoviteli smluvní pokutu ve výši **0,1 %** z dohodnuté ceny za každý den prodlení

4. Smluvní strany výslovně sjednávají, že objednatel je oprávněn smluvní pokutu, případně vzniklou náhradou škody, na které mu v důsledku porušení závazku zhotovitele vznikl právní nárok, započíst do kterékoliv úhrady, která přísluší zhotoviteli dle příslušných ustanovení smlouvy.

XI.

MIMOŘÁDNÉ A NEPŘEKONATELNÉ PŘEKÁŽKY

1. Smluvní strany se osvobozují od odpovědnosti za částečné nebo úplné nesplnění smluvních závazků, jestliže se stala mimořádná nepředvídatelná a nepřekonatelná překážka vzniklá nezávisle na jejich vůli.
2. Za mimořádné nepředvídatelné a nepřekonatelné překážky se pokládají překážky, které vznikly po uzavření této smlouvy o dílo v důsledku stranami nepředvídaných a nepřekonatelných událostí, mimořádné a neodvratitelné povahy a mají bezprostřední vliv na plnění předmětu této smlouvy, jedná se především o živelné pohromy, válečné události případně opatření příslušných správních orgánů na území ČR.
3. Nastanou-li mimořádné a nepřekonatelné překážky dle čl. XI. odst. 2. této smlouvy, prodlužuje se doba plnění o dobu, po kterou budou mimořádné a nepřekonatelné překážky působit.

XII.

ODSTOUPENÍ OD SMLOUVY

1. Práce zhotovitele, které vykazují již v průběhu provádění nedostatky nebo jsou prováděny v rozporu s touto smlouvou, je zhotovitel povinen nahradit bezvadným plněním. Pokud zhotovitel ve lhůtě, dohodnuté s objednatelem, takto zjištěné nedostatky neodstraní, může objednatel od smlouvy odstoupit. Vznikne-li z těchto důvodů objednateli škoda, je zhotovitel průkazně vyčíslenou škodu povinen uhradit.
2. Jestliže objednatel v průběhu plnění předmětu smlouvy zjistí, že dochází k prodlení se zahájením nebo prováděním prací oproti harmonogramu z důvodů na straně zhotovitele, nebo že na stavbě nejsou potřebné kapacity strojů, materiálů či pracovníků, či došlo ze strany zhotovitele k porušení ustanovení čl. II odst. 3 smlouvy, stanoví zhotoviteli lhůtu, do kdy má nedostatky odstranit. V případě, že zhotovitel neodstraní nedostatky ve stanovené lhůtě, může objednatel od smlouvy odstoupit. Objednatel má právo od smlouvy odstoupit i v případě, že k porušení ustanovení čl. II odst. 3 smlouvy zhotovitelem došlo opakovaně. Škodu, která objednateli z těchto důvodů vznikne, je zhotovitel povinen uhradit.
3. Pokud zhotovitel nesplní povinnost uvedenou v čl. XII. odst. 1 a odst. 2 je objednatel oprávněn od smlouvy odstoupit (s účinky EX NUNC), toto odstoupení vyžaduje písemnou formu a bude zhotoviteli doručeno.
4. Pokud zhotovitel nesplní povinnost uvedenou v čl. VIII. odst. 2 a odst. 3, vyzve objednatel zhotovitele ke splnění této povinnosti písemně, pokud zhotovitel tuto povinnost nesplní nejdéle do 5 pracovních dnů, je objednatel oprávněn od smlouvy odstoupit (s účinky EX NUNC), toto odstoupení vyžaduje písemnou formu a bude zhotoviteli doručeno.
5. Bude-li zhotovitel nucen z důvodů na straně objednatele přerušit práce na dobu delší jak pět měsíců, může od smlouvy odstoupit, nebude-li dohodnuto jinak.
6. Každá ze smluvních stran je oprávněna písemně odstoupit od smlouvy, pokud:
 - a) na majetek druhé smluvní strany byl prohlášen konkurs nebo povoleno vyrovnání,
 - b) návrh na prohlášení konkursu byl zamítnut pro nedostatek majetku druhé smluvní strany,
 - c) druhá smluvní strana vstoupí do likvidace,
 - d) nastane vyšší moc uvedená v článku smlouvy, kdy dojde k okolnostem, které nemohou smluvní strany ovlivnit a které zcela a na dobu delší než 90 dnů znemožní některé ze smluvních stran plnit své závazky ze smlouvy.

7. Vznik některé ze skutečností uvedených v odstavci 6 je každá smluvní strana povinna oznámit druhé smluvní straně. Pro uplatnění práva na odstoupení od smlouvy však není rozhodující, jakým způsobem se oprávněná smluvní strana dozvěděla o vzniku skutečností opravňujících k odstoupení od smlouvy.
8. Pokud odstoupí od smlouvy objednatel z důvodů uvedených v odstavci 1 a 2 nebo některá ze smluvních stran z důvodů uvedených v odstavci 6, smluvní strany sepiší protokol o stavu provedení díla ke dni odstoupení od smlouvy; protokol musí obsahovat zejména soupis veškerých uskutečněných prací a dodávek ke dni odstoupení od smlouvy. Závěrem protokolu smluvní strany uvedou finanční hodnotu dosud provedeného díla. V případě, že se smluvní strany na finanční hodnotě díla neshodnou, nechají vypracovat příslušný znalecký posudek soudním znalcem. Smluvní strany se zavazují přijmout tento posudek jako konečný ke stanovení finanční hodnoty díla. K určení znalce, jakož i k úhradě ceny za zpracování posudku je příslušný objednatel.
9. Vzájemné pohledávky smluvních stran vzniklé ke dni odstoupení od smlouvy podle odstavců 1, 2 a 4 se vypořádají vzájemným zápočtem, přičemž tento zápočet provede objednatel.
10. Za den odstoupení od smlouvy se považuje den, kdy bylo písemné oznámení o odstoupení oprávněné smluvní strany doručeno druhé smluvní straně. Odstoupením od smlouvy nejsou dotčena práva smluvních stran na úhradu splatné smluvní pokuty a na náhradu škody.
11. V případě odstoupení od smlouvy jednou ze smluvních stran, bude k datu účinnosti odstoupení vyhotoven protokol o předání a převzetí nedokončeného díla, který popíše stav nedokončeného díla a vzájemné nároky smluvních stran.
12. Do doby vyčíslení oprávněných nároků smluvních stran a do doby dohody o vzájemném vyrovnání těchto nároků, je objednatel oprávněn zadržet veškeré fakturované a splatné platby zhotoviteli.
13. V dalším se v případě odstoupení od smlouvy postupuje dle příslušných ustanovení obchodního zákoníku.
14. Odstoupení od této smlouvy je vždy s účinky EX NUNC. (tedy od okamžiku zániku smlouvy)

XIII.

OSTATNÍ UJEDNÁNÍ

1. Vlastníkem stavby je od počátku objednatel, a to od samého počátku. Objednatel má rovněž vlastnické právo ke všem věcem k provedení díla, které zhotovitel opatřil a dodal na místo provedení díla.
2. Objednatel se zavazuje, že nepřenese vlastnické právo ke zhotovené stavbě na třetí osobu před podpisem protokolu o předání a převzetí stavby. Smluvní strany se dohodly, že zhotovitel nese nebezpečí škody na zhotovovaném díle až do doby odstranění poslední vady a nedodělků i v případě, pokud s nimi bylo dílo protokolárně předáno a převzato.
3. Pro případ odpovědnosti za škodu na díle dle čl. XIII. odst. 2 je zhotovitel povinen mít uzavřenou pojistnou smlouvu, a to po celou dobu zhotovování díla až do okamžiku předání a převzetí celého díla objednatelem. Výše pojistné částky musí být v minimální výši ceny díla dle čl. IV odst. 1., a dále na následující rozsah typů pojistných událostí:
4. Zhotovitel se zavazuje, že při provádění všech prací bude dodržovat předpisy o bezpečnosti a ochraně života a zdraví pracovníků na stavbě. Rovněž prohlašuje, že bude dbát, aby nedocházelo ke škodám na majetku soukromých osob ani na majetku obce či státu.
5. Smluvní strany se dohodly na tom, že žádná ze smluvních stran není oprávněna postoupit práva a závazky z této smlouvy třetí osobě, bez výslovného písemného souhlasu druhé smluvní strany.

6. Ve věcech souvisejících s plněním podle této smlouvy je za objednatele oprávněn jednat:
- ve věcech smluvních a technických: Mgr. Vladimíra Dvořáková - ředitelka DDM Praha 9
 - ve věcech technických: Ing. František Postránecký - OP DDM Praha 9, Měšická 720/2
Ing. Lukáš Pojar - OP DDM Praha 9, Měšická 720/2 AD

Ve věcech souvisejících s plněním podle této smlouvy je za zhotovitele oprávněn jednat:

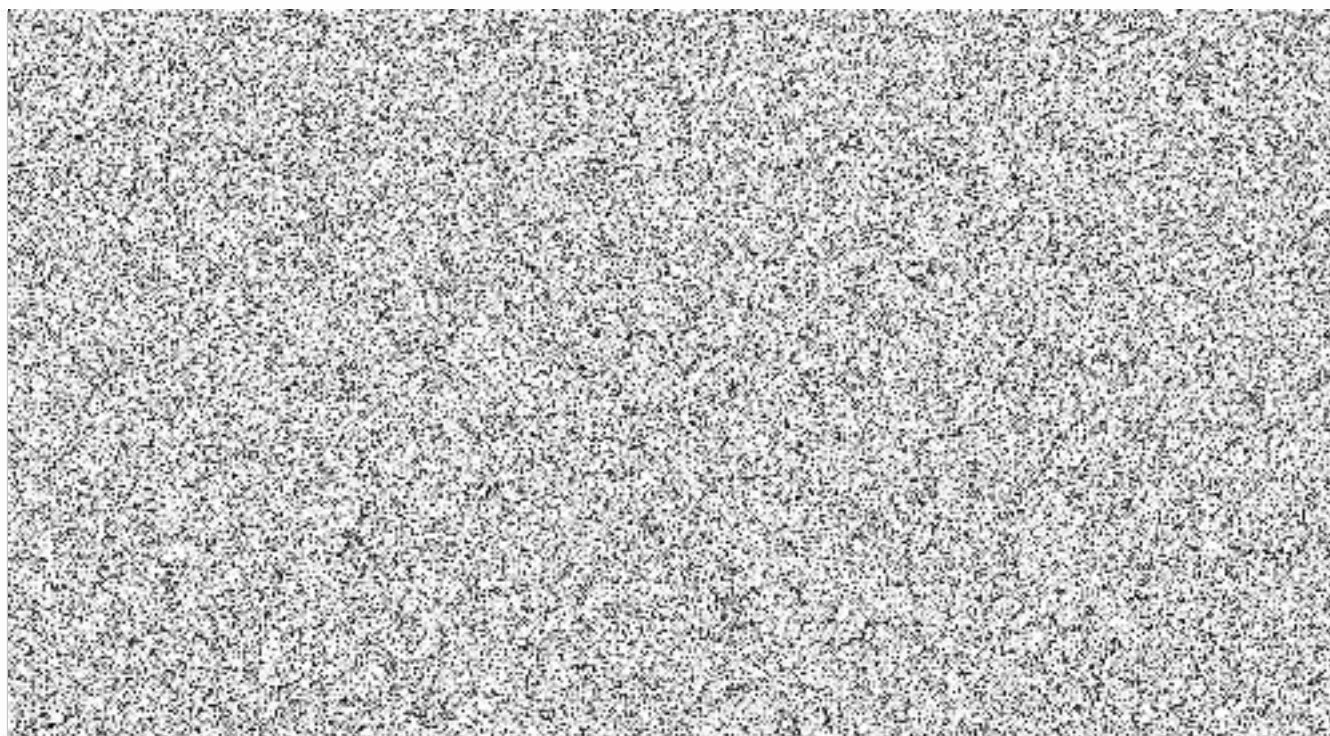
- ve věcech smluvních a technických: Josef Šlahůnek - tel. 602 716 410

XIV

ZÁVĚREČNÁ USTANOVENÍ

1. Smlouvou neupravené vztahy se řídí obecně platnými právními předpisy platnými na území České republiky.
2. Měnit nebo doplňovat text této smlouvy je možné jen formou písemných, oboustranně odsouhlasených dodatků.
3. Tuto smlouvu lze ukončit dohodou smluvních stran. Při ukončení smlouvy jsou smluvní strany povinny vzájemně vypořádat své závazky, zejména si vrátit věci předané k provedení díla, vyklidit prostory poskytnuté k provedení díla a místo provedení díla a uhradit veškeré splatné peněžité závazky podle smlouvy; zánikem smlouvy rovněž nezanikají práva na již vzniklé (splatné) majetkové pokuty podle smlouvy.
4. Smluvní strany výslovně sjednávají, že uveřejnění této smlouvy v registru smluv dle zákona č. 340/2015 Sb., o zvláštní účinnosti některých smluv, uveřejňování těchto smluv a o registru smluv (zákon o registru smluv) zajistí Dům dětí a mládeže Praha 9, Měšická 720/2, Praha 9 - Prosek
5. Smlouva je vyhotovena ve třech stejnopisech s platností originálu, z nichž dva obdrží objednatel a jeden zhotovitel.
6. Smlouva, jakož i případné dodatky, nabývají platnosti a účinnosti dnem podpisu oprávněnými zástupci smluvních stran.
7. Smluvní strany prohlašují, že se s obsahem této smlouvy včetně jejích příloh řádně seznámily, s jejím obsahem souhlasí, a že smlouvu uzavírají svobodně, nikoliv v tísní, či za nevýhodných podmínek. Na důkaz připojují své podpisy.

Přílohy: č. 1. Specifikace díla a kalkulace ceny (oceněný výkaz výměr)



Soupis stavebních prací, dodávek a služeb

Stavba :

PH DDM Praha 9 Měšická 720/2

Zadavatel : Dům dětí a mládeže Praha 9
Měšická 720/2
19000 Praha-Prosek

IČO : 67365779
DIČ :

Projektant : BLACKBACK s.r.o.
Podkovářská 800/6
19000

IČO : 24763071
DIČ : CZ24763071

Rekapitulace stavebních objektů a provozních souborů

Číslo a název objektu / provozního souboru	JKSO	Počet	Cena
Stavební objekt 0001 Polytechnická hnízda		1,00	871 223,06
Celkem za stavbu			871 223,06

Rekapitulace DPH		Cena
Základ pro DPH	15 %	0,00
DPH	15 %	0,00
Základ pro DPH	21 %	871 223,06
DPH	21 %	182 956,84
Celkem za stavbu s DPH		1 054 179,90

Rekapitulace dílů

Číslo	Název	Celkem
61	Úpravy povrchů vnitřní	14 841,03
63	Podlahy a podlahové konstrukce	335,34
94	Lešení a stavební výtahy	8 294,00
95	Dokončovací konstrukce na pozemních stavbách	6 578,00
96	Bourání konstrukcí	10 886,94
97	Prorážení otvorů	1 405,08
99	Staveništní přesun hmot	552,84
714	Izolace akustické a protitřesové	457 070,76
725	Zařizovací předměty	36 050,00
766	Konstrukce truhlářské	464,20
771	Podlahy z dlaždic a obklady	6 851,04
776	Podlahy povlakové	2 665,63

777	Podlahy ze syntetických hmot	
783	Nátěry	63
784	Malby	9 498,23
M21	Elektromontáže	151 297,00
M22	Montáž sdělovací a zabezp. techniky	58 629,00
VN	Vedlejší náklady	104 294,43
Cena celkem		871 223,06

Stavba :	PH DDM Praha 9 Měšická 720/2	JKSO :
Objekt :	0001 Polytechnická hnízda	

Rekapitulace stavebního objektu

Zákl. údaje **0001**
Polytechnická hnízda

Třídník stavebních objektů:

Rekapitulace soupisů náležejících k objektu

Soupis		Cena (Kč)
	STAVEBNÍ ÚPRAVY V RÁMCI PŘÍPRAVY REALIZACE POLYTECHNICKÝCH HNÍZD	871 223,06
	Celkem objekt 0001	871 223,06

		Rekapitulace DPH
Základ pro DPH	15 %	0,00
DPH	15 %	0,00
Základ pro DPH	21 %	871 223,06
DPH	21 %	182 956,84
Celkem za objekt s DPH		1 054 179,90

Rekapitulace soupisu

STAVEBNÍ ÚPRAVY V RÁMCI PŘÍPRAVY REALIZACE POLYTECHNICKÝCH HNÍZD

Stavební díl		Cena (Kč)
61	Úpravy povrchů vnitřní	14 841,03
63	Podlahy a podlahové konstrukce	335,34
94	Lešení a stavební výtahy	8 294,00
95	Dokončovací konstrukce na pozemních stavbách	6 578,00
96	Bourání konstrukcí	10 886,94
97	Prorážení otvorů	1 405,08
99	Staveništní přesun hmot	552,84
714	Izolace akustické a protiořesové	457 070,76
725	Zařizovací předměty	36 050,00
766	Konstrukce truhlářské	464,20
771	Podlahy z dlaždic a obklady	6 851,04
776	Podlahy povlakové	2 665,63
777	Podlahy ze syntetických hmot	875,16
783	Nátěry	634,38
784	Malby	9 498,23
M21	Elektromontáže	151 297,00
M22	Montáž sdělovací a zabezp. techniky	58 629,00
VN	Vedlejší náklady	104 294,43
	Celkem soupis 0	871 223,06

Položkový soupis prací a dodávek

S:	PH DDM Praha 9 Měšická 720/2
O:	0001 Polytechnická hnízda
R:	STÁVEBNÍ ÚPRAVY V RAMCI PŘÍPRAVY REALIZACE POLYTECHNICKÝCH HNÍZD

P.č.	Číslo položky	Název položky	MJ	množství	cena / MJ	celkem
	Ceník, kapitola	Poznámka uchazeče				
Díl: 61	61	Úpravy povrchů vnitřní				14 841,03
	610 41	Cementování nátěrem				
	610 41-3	mlékem z bílého cementu				
1	610411132R00	dvojnásobně (9,407*5,519)*2,9*2 -4,63*1,75 -3,58*1,75 4,63*0,15+1,75*0,15*4+3,58*0,15	m2	74,48480 86,57080 -8,10250 -6,26500 2,28150	32,00	2 383,51
	610 99	Zakrývání výplní vnitřních otvorů, předmětů apod. které se zřizují před úpravami povrchu, a obalení osazených dveřních zárubní před znečištěním při úpravách povrchu nástřikem plastických maltovin včetně pozdějšího odkrytí.				
2	610991111R00	folii Pe 0,05-0,2 mm 3,58*1,75 4,63*1,75 0,8*1,99*2 0,9*1,93*2	m2	21,02550 6,26500 8,10250 3,18400 3,47400	40,00	841,02
	612 40-3	Hrubá výplň rýh ve stěnách, jakoukoliv maltou jakékoliv šířky rýhy,				
	612 40-32	maltou ze suchých směsí				
3	612403380RV1	30 x 30 mm 2,9*4+5,519*2+9,407*2	m	41,45200 41,45200	53,00	2 196,96
	612 40-3	Hrubá výplň rýh ve stěnách, jakoukoliv maltou jakékoliv šířky rýhy,				
	612 40-32	maltou ze suchých směsí				
4	612403382RV1	50 x 50 mm 2,9*2+5,519*2+9,407*2	m	35,65200 35,65200	72,00	2 566,94
	612 42-1	Oprava vnitřních vápenných omítek stěn				
5	612421231RT2	v množství opravované plochy přes 5 do 10 %, štukových (9,407*5,519)*2,9*2 -4,63*1,75 -3,58*1,75 4,63*0,15+1,75*0,15*4+3,58*0,15	m2	74,48480 86,57080 -8,10250 -6,26500 2,28150	92,00	6 852,60
Díl: 63	63	Podlahy a podlahové konstrukce				335,34
6	633811111U00	Broušení podlah beton -2mm	m2	2,43000	58,00	140,94
7	633811119U00	Přípří broušení bet podlah ZKD 1mm 2,43*4	m2	9,72000 9,72000	20,00	194,40
Díl: 94	94	Lešení a stavební výtahy				8 294,00
	941 95-5	Lešení lehké pracovní pomocné				
8	94195502R00	pomocné, o výšce leškové podlahy přes 1,2 do 1,9 m A.102 : 57,2	m2	57,20000 57,20000	145,00	8 294,00
Díl: 95	95	Dokončovací konstrukce na pozemních stavbách				6 578,00
	952 90	Vyčištění budov a ostatních objektů				
	952 90-11	budov bytové nebo občanské výstavby - zametení a umytí podlah, dlažeb, obkladů, schodů v místnostech, chodbách a schodištích, vyčištění a umytí oken, dveří s rámy, zárubněmi, umytí a vyčištění jiných zasklených a natíraných ploch a zařizovacích předmětů před předáním do užívání				
9	952901111R00	světla výška podlaží do 4 m A.102 : 57,2	m2	57,20000 57,20000	115,00	6 578,00
Díl: 96	96	Bourání konstrukcí				10 886,94
	965 08-1	Bourání podlah bez podkladního lože, s jakoukoliv výplní spár				
10	965081712RT1	z keramických dlaždic, tloušťky do 10 mm, plochy do 1 m2 2,7*0,9	m2	2,43000 2,43000	85,00	206,55
11	960-001	Demontáž a vyklizení stávajících prostor	hod	24,00000	300,00	7 200,00
	979 08-23	Vodorovná doprava suti a vybouraných hmot se složením a hrubým urovnáním nebo s přeložením na jiný dopravní prostředek kromě lodí, vč. příplatku za každých dalších i započatých 1000 m přes 1000 m,				
12	979087113R00	nakládání vyburaných hmot na dopravní prostředky, 979 01 Svislá doprava suti a vybouraných hmot	t	1,39216	450,00	626,47
13	979011111R00	za první podlaží nad nebo pod základním podlažím 979 08-1 Odvoz suti a vybouraných hmot na skládku	t	1,39216	310,00	431,57
14	979081111R00	do 1 km Včetně naložení na dopravní prostředek a složení na skládku, bez poplatku za skládku.	t	1,39216	215,00	299,31
15	979081121R00	příplatek za každý další 1 km 979 08-2 Vnitrostaveništní doprava suti a vybouraných hmot	t	27,84320	14,00	389,80
16	979082111R00	do 10 m	t	1,39216	285,00	396,77
17	979082121R00	příplatek k ceně za každých dalších 5 m 979 09-31 Uložení suti na skládku	t	13,92160	30,00	417,65

Položkový soupis prací a dodávek

S:	PH DDM Praha 9 Měšická 720/2
O:	0001 Polytechnická hnízda
R:	STÁVEBNÍ ÚPRAVY V RAMCI PŘÍPRAVY REALIZACE POLYTECHNICKÝCH HNÍZD

P.č.	Číslo položky	Název položky	MJ	množství	cena / MJ	celkem
	Čeník, kapitola	Poznámka uchazeče				
Díl: 61	61	Úpravy povrchů vnitřní				14 841,03
	610 41	Cementování nátěrem				
	610 41-3	mlékem z bílého cementu				
1	610411132R00	dvojnásobné (9,407+5,519)*2,9*2 -4,63*1,75 -3,58*1,75 4,63*0,15+1,75*0,15*4+3,58*0,15	m2	74,48480 86,57080 -8,10250 -6,28500 2,28150	32,00	2 383,51
	610 99	Zakrývání výplní vnitřních otvorů, předmětů apod. které se zřizují před úpravami povrchu, a obalení osazených dveřních zárubní před znečištěním při úpravách povrchu nástřikem plastických maltovin včetně pozdějšího odkrytí.				
2	610991111R00	folii Pe 0,05-0,2 mm 3,58*1,75 4,63*1,75 0,8*1,99*2 0,9*1,93*2	m2	21,02550 6,28500 8,10250 3,18400 3,47400	40,00	841,02
	612 40-3	Hrubá výplň rýh ve stěnách, jakoukoliv maltou jakékoliv šířky rýhy,				
	612 40-32	maltou ze suchých směsí				
3	612403380RV1	30 x 30 mm 2,9*4+5,519*2+9,407*2	m	41,45200 41,45200	53,00	2 196,96
	612 40-3	Hrubá výplň rýh ve stěnách, jakoukoliv maltou jakékoliv šířky rýhy,				
	612 40-32	maltou ze suchých směsí				
4	612403382RV1	50 x 50 mm 2,9*2+5,519*2+9,407*2	m	35,65200 35,65200	72,00	2 566,94
	612 42-1	Oprava vnitřních vápenných omítek stěn				
5	612421231RT2	v množství opravované plochy přes 5 do 10 %, štukových (9,407+5,519)*2,9*2 -4,63*1,75 -3,58*1,75 4,63*0,15+1,75*0,15*4+3,58*0,15	m2	74,48480 86,57080 -8,10250 -6,28500 2,28150	92,00	6 852,60
Díl: 63	63	Podlahy a podlahové konstrukce				335,34
6	633811111U00	Broušení podlah beton -2mm	m2	2,43000	58,00	140,94
7	633811119U00	Přípří broušení bet podlah ZKD 1mm 2,43*4	m2	9,72000 9,72000	20,00	194,40
Díl: 94	94	Lešení a stavební výtahy				8 294,00
	941 95-5	Lešení lehké pracovní pomocné				
8	94195502R00	pomocné, o výšce leškové podlahy přes 1,2 do 1,9 m A.102 : 57,2	m2	57,20000 57,20000	145,00	8 294,00
Díl: 95	95	Dokončovací konstrukce na pozemních stavbách				6 578,00
	952 90	Vyčištění budov a ostatních objektů				
	952 90-11	budov bytové nebo občanské výstavby - zametení a umytí podlah, dlažeb, obkladů, schodů v místnostech, chodbách a schodištích, vyčištění a umytí oken, dveří s rámy, zárubněmi, umytí a vyčištění jiných zasklených a natíraných ploch a zařizovacích předmětů před předáním do užívání				
9	952901111R00	světla výška podlaží do 4 m A.102 : 57,2	m2	57,20000 57,20000	115,00	6 578,00
Díl: 96	96	Bourání konstrukcí				10 886,94
	965 08-1	Bourání podlah bez podkladního lože, s jakoukoliv výplní spár				
10	965081712RT1	z keramických dlaždic, tloušťky do 10 mm, plochy do 1 m2 2,7*0,9	m2	2,43000 2,43000	85,00	206,55
11	960-001	Demontáž a vyklizení stávajících prostor	hod	24,00000	300,00	7 200,00
	979 08-23	Vodorovná doprava suti a vybouraných hmot se složením a hrubým urovnáním nebo s přeložením na jiný dopravní prostředek kromě lodí, vč. příplatku za každých dalších i započatých 1000 m přes 1000 m,				
12	979087113R00	nakládání vybouraných hmot na dopravní prostředky, 979 01 Svislá doprava suti a vybouraných hmot	t	1,39216	450,00	626,47
13	979011111R00	za první podlaží nad nebo pod základním podlažím 979 08-1 Odvoz suti a vybouraných hmot na skládku	t	1,39216	310,00	431,57
14	979081111R00	do 1 km Včetně naložení na dopravní prostředek a složení na skládku, bez poplatku za skládku.	t	1,39216	215,00	299,31
15	979081121R00	příplatek za každý další 1 km 979 08-2 Vnitrostaveništní doprava suti a vybouraných hmot	t	27,84320	14,00	389,80
16	979082111R00	do 10 m	t	1,39216	285,00	396,77
17	979082121R00	příplatek k ceně za každých dalších 5 m 979 09-31 Uložení suti na skládku	t	13,92160	30,00	417,65

Položkový soupis prací a dodávek

S:	PH DDM Praha 9 Měšická 720/2
O:	0001 Polytechnická hnízda
R:	STÁVEBNÍ ÚPRAVY V RAMCI PŘIPRAVY REALIZACE POLYTECHNICKÝCH HNÍZD

P.č.	Číslo položky	Název položky	MJ	množství	cena / MJ	celkem
	Ceník, kapitola	Poznámka uchazeče				
		s hrubým urovnáním,				
18	979093111R00	bez zhutnění	t	1,39216	10,00	13,92
19	979990162R01	Poplatek za skládku sutí	t	1,39216	650,00	904,90
Díl:	97	Prorážení otvorů				1 405,08
		978 01 Otlučení omítek vápenných nebo vápenocementových				
		978 01-1 vnitřních s vyškrabním spár, s očištěním zdiva				
20	978013121R00	stěn, v rozsahu do 10 % (9,407*5,519)*2,9*2 -4,63*1,75 -3,58*1,75 4,63*0,15+1,75*0,15*4+3,58*0,15	m2	74,48480 86,57080 -8,10250 -6,26500 2,28150	10,00	744,85
		979 08-2 Vodorovná doprava sutí a vybouraných hmot se složením a hrubým urovnáním nebo s přeložením na jiný dopravní prostředek kromě lodí, vč. příplatku za každých dalších i započatých 1000 m přes 1000 m,				
21	979087113R00	nakládání vybopuraných hmot na dopravní prostředky,	t	0,29794	450,00	134,07
		979 01 Svislá doprava sutí a vybouraných hmot				
22	979011111R00	za prvé podlaží nad nebo pod základním podlažím	t	0,29794	310,00	92,36
		979 08-1 Odvoz sutí a vybouraných hmot na skládku				
23	979081111R00	do 1 km	t	0,29794	215,00	64,06
		Včetně naložení na dopravní prostředek a složení na skládku, bez poplatku za skládku				
24	979081121R00	příplatek za každý další 1 km	t	5,66084	14,00	79,25
		979 08-2 Vnitrostaveništní doprava sutí a vybouraných hmot				
25	979082111R00	do 10 m	t	0,29794	285,00	84,91
26	979082121R00	příplatek k ceně za každých dalších 5 m	t	0,29794	30,00	8,94
		979 08-4 Poplatek za skládku				
27	979990101R00	směsi betonu a cihel do 30x30 cm	t	0,29794	650,00	193,66
		979 09-31 Uložení sutí na skládku				
		s hrubým urovnáním,				
28	979093111R00	bez zhutnění	t	0,29794	10,00	2,98
Díl:	99	Staveništní přesun hmot				552,84
		999 28 Přesun hmot pro opravy a údržbu objektů oborů 801, 803, 811 a 812				
		999 28-1 pro opravy a údržbu dosavadních objektů včetně vnějších pláštů				
29	999281148R00	výšky do 12 m, nošením	t	0,48073	1 150,00	552,84
Díl:	714	Izolace akustické a protitřesové				457 070,76
30	714-001	D+M - Akustický podhled - nízkofrekvenční jedná se o rastrový akustický podhled se sníženou pohltivostí; tloušťka panelů je 20 mm; formát jednotlivých kazet - 600*600 mm; jádro panelu je vyrobeno se skelné vlny vysoké hustoty; pohledovou plochu tvoří povrch s možností denního stírání prachu a týdenního čištění za mokra; zadní strana je pokryta sklovláknennou tkaninou; panely jsou zasazeny do nosného roštu z pozinkované oceli; jedná se o podhledový systém s polozapuštěným nosným roštem; na podhledové kazety je v celé ploše umístěna přídavná absorpční vložka tloušťky 50 mm formátu 1200*600 mm zabalená v tenké PE folii; celkové svěšení podhledu je uvažováno cca 200 mm; požadované hodnoty čítele zvukové pohltivosti v oktávových pásmech pro celkové svěšení cca 150 mm jsou: 125 Hz ? + 0,45; 250 Hz ? + 0,40; 500 Hz ? + 0,5; 1 kHz ? + 0,3; 2 kHz ? + 0,2; 4 kHz ? + 0,15; provedení bílé	m2	27,90000	2 360,00	65 844,00
31	714-002	D+M - Akustický podhled - širokopásmový jedná se o širokopásmové pohltivý rastrový akustický podhled; tloušťka panelů je 20 mm; formát jednotlivých kazet - 600*600 mm; jádro panelu je vyrobeno se skelné vlny vysoké hustoty; pohledovou plochu tvoří povrch s možností denního stírání prachu a týdenního čištění za mokra; zadní strana je pokryta sklovláknennou tkaninou; panely jsou zasazeny do nosného roštu z pozinkované oceli; jedná se o podhledový systém s polozapuštěným nosným roštem; na podhledové kazety je v celé ploše umístěna přídavná absorpční vložka tloušťky 50 mm formátu 1200*600 mm zabalená v tenké PE folii; celkové svěšení podhledu je uvažováno cca 200 mm; požadované hodnoty čítele zvukové pohltivosti v oktávových pásmech pro celkové svěšení cca 150 mm jsou: 125 Hz ? + 0,55; 250 Hz ? + 0,85; 500 Hz ? + 0,9; 1 kHz ? + 0,9; 2 kHz ? + 0,9; 4 kHz ? + 0,9; provedení bílé	m2	20,80000	2 078,00	43 222,40
32	714-003	D+M - Vykryvací panel jedná se o rovné obkladové desky z materiálu na bázi dřeva tl. 18 mm připevněné na vyrovnávacím nosném roštu; vykryvací panely pohlcují zvuk na nízkých kmitočtech, vizuálně sjednocují plochu a zajišťují mechanickou odolnost v namáhaných místech; vzduchová mezera obkladu je v celé ploše doplněna dvěma vrstvami přídavné absorpční vložky o tloušťce, objemové hmotnosti a umístění dle požadovaných akustických parametrů; požadovaný čítele zvukové pohltivosti v oktávovém pásmu 125 Hz ? ? 0,15; skladebná tloušťka obkladu je 70-100 mm; povrchová úprava – barva RAL/NCS dle výběru architekta, bez požadavků PBŘ. Součástí položky jsou i veškeré začišťovací prvky (obložky a sokly)	m2	2,30000	6 035,00	13 880,50

Položkový soupis prací a dodávek

S:	PH DDM Praha 9 Měšická 720/2
O:	0001 Polytechnická hnízda
R:	STÁVEBNÍ ÚPRAVY V RAMCI PŘIPRAVY REALIZACE POLYTECHNICKÝCH HNÍZD

P.č.	Číslo položky	Název položky	MJ	množství	cena / MJ	celkem
	Ceník, kapitola	Poznámka uchazeče				
33	714-004	D+M - Perforovaný obklad jedná se o širokopásmové pohltivý akustický prvek s maximem zvukové pohltivosti na středních kmitočtech; licová plocha prvku je tvořena oboustranně frézovanou deskou z MDF tl. 18 mm; z rubové strany je navrtána kruhovými otvory o průměru 8 mm do hloubky 14 mm s roztečí otvorů 16 mm; z licové strany je deska prořezána drážkami šířky 3 mm, hloubky 6 mm a osové vzdálenosti 16 mm; licová deska je kotvena k vyrovnávacímu nosnému rastru; rubová strana čelní desky je celoplošně čalouněna průzvučnou textilií černé barvy; vzduchová mezera obkladu je v celé ploše doplněna přidavnou absorpční vložkou o tloušťce, objemové hmotnosti a umístění dle požadovaných akustických parametrů; požadovaný činitel zvukové pohltivosti obkladu při skladebné tloušťce 100 mm v oktávových pásmech je: 125 Hz - ? + 0,4; 250 Hz - ? + 0,8; 500 Hz - ? + 0,85; 1 kHz - ? + 0,7; 2 kHz - ? + 0,55; 4 kHz - ? + 0,5; celková skladebná tloušťka obkladu je 100 mm až 265 mm; šířka stykové spáry: 3 - 5 mm; skryté kotevní prvky; součástí prvku jsou obložky, výkryty a jiné zakončovací prvky; povrchová úprava - barva RAL/NCS dle výběru architekta;	m2	8,50000	6 500,00	55 250,00
34	714-005	D+M - Dřevěný obklad otopných těles - demontovatelný kryt Pině demontovatelný obklad (kryt) otopných těles z rovných desek na bázi dřeva tl. 18 mm; jeho demontáž umožňuje plynoucí kontrolu OT; doplněk obkladu DOT; Povrchová úprava - barva RAL/NCS dle výběru architekta. Rozměry jednotlivých krytů 2x(1400/800 mm); 1x(1800/800 mm) a 1x(800/800 mm).	m2	4,30000	8 190,00	35 217,00
35	714-006	D+M - Perforovaný obklad zaslepený jedná se o obklad doplňující položku PO; licová plocha prvku je tvořena frézovanou deskou z MDF tl. 18 mm; z licové strany je deska prořezána drážkami šířky 3 mm, hloubky 6 mm a osové vzdálenosti 16 mm; licová deska je kotvena k vyrovnávacímu nosnému rastru; vzduchová mezera obkladu je v celé ploše doplněna přidavnou absorpční vložkou o tloušťce, objemové hmotnosti a umístění dle požadovaných akustických parametrů; požadovaný činitel zvukové pohltivosti obkladu při skladebné tloušťce 100 mm v oktávových pásmech je: 125 Hz - ? + 0,1; 250 Hz - ? + 0,08; 500 Hz - ? + 0,07; 1 kHz - ? + 0,07; 2 kHz - ? + 0,07; 4 kHz - ? + 0,07; šířka stykové spáry: 3 - 5 mm; skryté kotevní prvky; součástí prvku jsou obložky, výkryty a jiné zakončovací prvky; povrchová úprava - barva RAL/NCS dle výběru architekta;	m2	3,30000	5 400,00	17 820,00
36	714-007	D+M - Parapetní deska Parapetní deska na bázi dřeva umístěná nad dřevěným obkladem otopných těles; DOT a DOT-DK; nad otopnými tělesy budou v parapetní desce umístěny mřížky v rozsahu OT; desky jsou pasované na místě	m2	5,20000	6 100,00	31 720,00
37	714-008	D+M Posuvná stěna - posuvná stěna v barvě a charakteru akustického obkladu 2,45*9,41	m2	23,05450	5 080,00	117 116,86
38	714-009	Doprava + přesun hmot	kpl	1,00000	27 000,00	27 000,00
39	714-010	Zařízení staveniště - lešení	kpl	1,00000	10 000,00	10 000,00
40	714-011	Měření doby dozvuku - etapové jedná se o etapová měření doby dozvuku dle normy ČSN EN ISO 3382-1 dvou vybraných akusticky náročných prostor s definovaným požadavkem na cílovou dobu dozvuku; součástí měření je také vyhodnocení a protokolární zpracování výsledků s příslušnými závěry v komplexní vazbě na akustiku jednotlivých prostor jako celků	kpl	1,00000	15 000,00	15 000,00
41	714-012	Měření doby dozvuku - závěrečné jedná se o závěrečné měření doby dozvuku dle normy ČSN EN ISO 3382-1 dvou vybraných akusticky náročných prostor s definovanými požadavky na cílovou dobu dozvuku; součástí měření je také vyhodnocení a protokolární zpracování výsledků	kpl	1,00000	10 000,00	10 000,00
42	714-013	Výrobní dokumentace Zhotoví dodavatel celku prostorová akustika; dokumentace musí být schválena investorem a TDI	kpl	1,00000	15 000,00	15 000,00
Díl:	725	Zařizovací předměty				36 050,00
43	725329102R01	Montáž dřezů nerezových	soubor	1,00000	5 000,00	5 000,00
44	64222159R	Dřez nerezový, baterie páková, rozvod teplé a studené vody včetně izolace 998 72-5 Přesun hmot pro zařizovací předměty vodorovně do 50 m	kpl	1,00000	30 000,00	30 000,00
45	998725202R00	v objektech výšky do 12 m	%	350,00000	3,00	1 050,00
Díl:	766	Konstrukce truhlářské				464,20
	766 66 Demontáž dveřích křidel 766 66-3 prahů dveří					
46	766662811R00	jednokřídlových 766 69 Ostatní 766 69-17 montáž prahů dveří	kus	1,00000	50,00	50,00
47	766695212R00	jednokřídlových, šířky do 100 mm	kus	1,00000	180,00	180,00
48	61187158R	práh dub; š = 120 mm; l = 800,0 mm; tl = 20,0 mm	kus	0,00000		0,00
49	61187178R	práh dub; š = 120 mm; l = 900,0 mm; tl = 20,0 mm	kus	1,00000	192,00	192,00
	998 76-6 Přesun hmot pro konstrukce truhlářské 50 m vodorovně					
50	998766202R00	v objektech výšky do 12 m	%	4,22000	10,00	42,20
Díl:	771	Podlahy z dlaždic a obklady				6 851,04

Položkový soupis prací a dodávek

S:	PH DDM Praha 9 Měšická 720/2
O:	0001 Polytechnická hnízda
R:	STÁVEBNÍ ÚPRAVY V RAMCI PŘIPRAVY REALIZACE POLYTECHNICKÝCH HNÍZD

P.č.	Číslo položky	Název položky	MJ	množství	cena / MJ	celkem
	Ceník, kapitola	Poznámka uchazeče				
51	771111122R00	771 11 Doplnkové práce při kladení dlažeb montáž podlahových lišt přechodových 2,7*0,9	m	3,60000 3,60000	78,00	280,80
52	771990001RT1	Chemické vyčištění dlažby	m2	57,20000	100,00	5 720,00
53	5537005224R	lišta přechodová; pro podlahy o stejné výšce; materiál nerez; tl. 12,00 mm; š = 30,0 mm; h = 3,6 mm; l = 2 700 mm; vrtaná	kus	2,00000	262,00	524,00
	998 77-1 Přesun hmot pro podlahy z dlaždic 50 m vodorovně					
54	998771202R00	v objektech výšky do 12 m	%	65,24800	5,00	326,24
Díl:	776	Podlahy povlakové				2 665,63
	776 57 Položení povlakových podlah textilních všivanych a vpichovaných					
	776 57-2 montáž - podlahová krytina textilní ve specifikaci					
55	776572100RT1	lepených, z pásů textilních 2,7*0,9	m2	2,43000 2,43000	152,00	369,36
56	69742400.AR	zóna čistící materiál PP; š = 1 000,0 mm; celková výška 12,5 mm; výška vlasu 7,0 mm; třída zatížení 22; hnědá, černá	m2	3,00000	748,00	2 244,00
	998 77-6 Přesun hmot pro podlahy povlakové vodorovně do 50 m					
57	998776202R00	v objektech výšky do 12 m	%	26,13360	2,00	52,27
Díl:	777	Podlahy ze syntetických hmot				875,16
	777 10 Příprava podkladu					
58	777101101R00	vysávání podlah průmyslovým vysavačem	m2	2,43000	18,00	43,74
	777 55 Podlahy ze stěrky silikátové s disperzí					
	777 55-2 Doplnující práce pro podlahy ze stěrek silikátových					
59	777553020R00	penetrace nesavého podkladu podlah adhezni vrstvou	m2	2,43000	72,00	174,96
	777 55 Podlahy ze stěrky silikátové s disperzí					
	777 55-2 Doplnující práce pro podlahy ze stěrek silikátových					
60	777553210R00	vyrovnaní podlah samonivelační hmotou na bázi cementu tl. 2mm	m2	2,43000	216,00	524,88
	777 55 Podlahy ze stěrky silikátové s disperzí					
	777 55-2 Doplnující práce pro podlahy ze stěrek silikátových					
61	777553219R00	příplatek za každé 2 mm vyrovnaní podlah samonivelační hmotou na bázi cementu	m2	2,43000	37,00	89,91
	998 77-7 Přesun hmot pro podlahy syntetické 50 m vodorovně					
62	998777202R00	v objektech výšky do 12 m	%	8,33490	5,00	41,67
Díl:	783	Nátěry				634,38
	783 12 Nátěry ocelových konstrukcí syntetické na vzduchu schnoucí					
63	783125630R00	C+CC ocelové konstrukce lehké + velmi lehké, 3x email 4,9*0,3 4,8*0,3	m2	2,91000 1,47000 1,44000	218,00	634,38
Díl:	784	Malby				9 498,23
	784 40 Odstranění maleb					
64	784402801R00	oškrabáním, v místnostech do 3,8 m (9,407+5,519)*2,9*2 -4,63*1,75 -3,58*1,75 4,63*0,15+1,75*0,15*4+3,58*0,15	m2	74,48480 86,57080 -8,10250 -6,26500 2,28150	33,00	2 458,00
	784 41 Příprava povrchu					
	784 41-2 Penetrace (napouštění) podkladu					
65	784111101R00	disperzní, jednonásobná (9,407+5,519)*2,9*2 -4,63*1,75 -3,58*1,75 4,63*0,15+1,75*0,15*4+3,58*0,15	m2	74,48480 86,57080 -8,10250 -6,26500 2,28150	26,00	1 936,60
	784 45 Malby z malířských směsí					
66	784125212R00	otěruvzdorných, bílé, dvojnásobné (9,407+5,519)*2,9*2 -4,63*1,75 -3,58*1,75 4,63*0,15+1,75*0,15*4+3,58*0,15	m2	74,48480 86,57080 -8,10250 -6,26500 2,28150	57,00	4 245,63
	784 99 Ostatní práce					
67	784011222RT2	zakrytí podlah, včetně papírové lepenky	m2	57,20000	15,00	858,00
Díl:	M21	Elektromontáže				151 297,00
68	210990000RT0	Stavební přípomocce pro elektro silnoproud, včetně zapojení stolů	hod	18,00000	350,00	6 300,00
69	210990001RT1	Kabel CYKY-J 3x1,5	m	70,00000	31,00	2 170,00

Položkový soupis prací a dodávek

S:	PH DDM Praha 9 Měšická 720/2
O:	0001 Polytechnická hnízda
R:	STÁVEBNÍ ÚPRAVY V RAMCI PŘIPRAVY REALIZACE POLYTECHNICKÝCH HNÍZD

P.č.	Číslo položky	Název položky	MJ	množství	cena / MJ	celkem
	Ceník, kapitola	Poznámka uchazeče				
70	210990002RT1	Kabel CYKY-O 3x1,5	m	70,00000	31,00	2 170,00
71	210990003RT1	Kabel CYKY-O 2x1,5	m	10,00000	31,00	310,00
72	210990005RT1	Kabel CYKY-J 3x2,5	m	100,00000	31,00	3 100,00
73	210990007RT	Krabice univerzální KU68	kus	35,00000	55,00	1 925,00
74	210990008RT1	Zásuvka jednonásobná 230V	kus	16,00000	113,00	1 808,00
75	210990009RT1	Zásuvka jednonásobná 230V s ochranou před přepětím typ 3	kus	7,00000	118,00	826,00
76	210990010RT1	Zásuvka dvojnásobná 230V	kus	3,00000	146,00	438,00
77	210990011RT1	Zásuvka dvojnásobná 230V s ochranou před přepětím typ 3	kus	2,00000	146,00	292,00
78	210990012RT1	Střídavý přepínač	kus	6,00000	132,00	792,00
79	210990015RT1	Rozvaděč RJ povrchová montáž 24 modulů s náplní rozvaděč RJ povrchová montáž 24 modulů s náplní (stávající rozvody, přep.ochrana typ 2, 1x IJ 10A/B, 4x IJ 16A/B, 2x nap.spoušť, 1x PCH 30mA 25A)	kus	1,00000	15 000,00	15 000,00
80	210990017RT1	STOP tlačítko	kus	1,00000	225,00	225,00
81	210990019RT1	Lišta 20x10	m	15,00000	57,00	855,00
82	210990021RT1	LED vestavné svítidlo IP 54, 1x23W, např. MODUS IBP 3000A_KN LED vestavné svítidlo IP 54, 1x23W např. MODUS IBP 3000A_KN	kus	12,00000	520,00	6 240,00
83	210990024RT1	Sekání drážek, prostupů	hod	14,00000	350,00	4 900,00
84	210990025RT1	Úklid po vlastní činnosti	hod	6,00000	350,00	2 100,00
85	210990026RT1	Požární prostupy	hod	4,00000	400,00	1 600,00
86	210990027RT1	Zkoušky, revize	hod	6,00000	750,00	4 500,00
87	210990028RT1	Dopravní náklady	km	300,00000	18,00	5 400,00
88	M21-001	Kabel CYKY-J 3x1,5	m	70,00000	14,00	980,00
89	M21-002	Kabel CYKY-O 3x1,5	m	70,00000	14,00	980,00
90	M21-003	Kabel CYKY-O 2x1,5	m	10,00000	12,00	120,00
91	M21-005	Kabel CYKY-J 3x2,5	m	100,00000	21,00	2 100,00
92	M21-007	Krabice univerzální KU68	kus	35,00000	26,00	910,00
93	M21-008	Zásuvka jednonásobná 230V	kus	16,00000	128,00	2 048,00
94	M21-009	Zásuvka jednonásobná 230V s ochranou před přepětím typ 3	kus	7,00000	788,00	5 516,00
95	M21-010	Zásuvka dvojnásobná 230V	kus	3,00000	344,00	1 032,00
96	M21-011	Zásuvka dvojnásobná 230V s ochranou před přepětím typ 3	kus	2,00000	964,00	1 928,00
97	M21-012	Střídavý přepínač	kus	6,00000	187,00	1 122,00
98	M21-015	Rozvaděč RJ povrchová montáž 24 modulů s náplní rozvaděč RJ povrchová montáž 24 modulů s náplní (stávající rozvody, přep.ochrana typ 2, 1x IJ 10A/B, 4x IJ 16A/B, 2x nap.spoušť, 1x PCH 30mA 25A)	kpl	1,00000	22 000,00	22 000,00
99	M21-017	STOP tlačítko	kus	1,00000	1 150,00	1 150,00
100	M21-019	Lišta 20x10	m	15,00000	72,00	1 080,00
101	M21-021	LED vestavné svítidlo IP 54, 1x23W, např. MODUS IBP 3000A_KN LED vestavné svítidlo IP 54, 1x23W např. MODUS IBP 3000A_KN	kus	12,00000	3 100,00	37 200,00
102	M21-024	Montážní, těsnící a spojovací materiál, včetně připojovacích kabelů ke stolům	kpl	1,00000	6 000,00	6 000,00
103	M21-025	Požární prostupy	kpl	1,00000	2 500,00	2 500,00
104	M21-026	Stavební přípomoc pro elektro - materiál	kg	460,00000	8,00	3 680,00
Díl: M22		Montáž sdělovací a zabezp. techniky				58 629,00
105	220990001RT1	Montážní SLP práce, včetně zapojení stolů	hod	42,00000	350,00	14 700,00
106	220990002RT1	Sekání drážek a prostupů	hod	14,00000	350,00	4 900,00
107	220990003RT1	Úklid po vlastní činnosti	hod	4,00000	350,00	1 400,00
108	220990004RT1	Zkoušky, proměření, revize apod.	hod	6,00000	750,00	4 500,00
109	220990005RT1	Zaškolení obsluhy, dokumentace, předání a pod.	hod	6,00000	400,00	2 400,00
110	220990006RT1	Stavební přípomoc pro SLP	hod	16,00000	350,00	5 600,00
111	M22-001	FTP CAT 6E	m	100,00000	18,00	1 800,00
112	M22-002	Krabice přístrojová rozvodná např. KPR68	kus	12,00000	104,00	1 248,00
113	M22-003	Krabice s víčkem např. KO 100	kus	3,00000	132,00	396,00
114	M22-004	Elektroinstalační trubka 16mm	m	100,00000	44,00	4 400,00
115	M22-005	Elektroinstalační trubka 32mm	m	30,00000	53,00	1 590,00
116	M22-006	Datová zásuvka RJ45	kus	1,00000	420,00	420,00
117	M22-007	Datová zásuvka 2xRJ45	kus	5,00000	715,00	3 575,00
118	M22-008	Datový rozvaděč - stávající	kus	1,00000	6 000,00	6 000,00
119	M22-009	Montážní, podružný, těsnící a spojovací materiál	kpl	1,00000	2 500,00	2 500,00
120	M22-020	Stavební přípomoc pro SLP - materiál	kg	400,00000	8,00	3 200,00
Díl: VN		Vedlejší náklady				104 294,43
121	VRN0	Dokumentace SPS	Soubor	1,00000	23 000,00	23 000,00
122	VRN1	DPS (platí investor nenaceňovat)	Soubor	0,00000		0,00
123	VRN2	Inženýring (platí investor nenaceňovat)	Soubor	0,00000		0,00