

S M L O U V A O D Í L O

č. 221/2019/Lu

*Pro projektovou dokumentaci a výkon autorského dozoru***Lesy České republiky, s. p.**

IČO: 42196451

DIČ: CZ42196451

sídlo: Přemyslova 1106/19, Nový Hradec Králové, 500 08 Hradec Králové,

zapsán v obchodním rejstříku u Krajského soudu Hradec Králové, oddíl A XII, vložka 540

statutární orgán: Ing. Josef Vojáček, generální ředitel,

zastoupené na základě pověření dle směrnice 2/2019 Podpisový řád [REDACTED],**vedoucím Správy toků – oblast povodí Dyje**

ve věcech technických jedná:

[REDACTED], vedoucí ST, číslo telefonu: [REDACTED] e-mail: [REDACTED]

[REDACTED] správce toku, číslo telefonu: [REDACTED] e-mail: [REDACTED]

[REDACTED] referent pro provozní činnosti, mobil [REDACTED] e-mail: [REDACTED]

[REDACTED] referent pro provozní činnosti, mobil [REDACTED] e-mail: [REDACTED]

bankovní spojení: [REDACTED] pobočka [REDACTED]

číslo účtu: [REDACTED]

(dále jen „objednatel“)

a

Právníká osoba***KOINVEST, s. r.o.**

sídlo: Demlova 1011, 674 01 Třebíč

IČO: 25589679

DIČ: CZ25589679

zapsán v obchodním rejstříku u Krajského soudu v Brně, oddíl C, vložka 36348

statutární orgán: [REDACTED] jednatel firmy

zastoupený: [REDACTED]

číslo telefonu: [REDACTED] e-mail: [REDACTED]

bankovní spojení: [REDACTED]

číslo účtu: [REDACTED]

(dále jen „zhotovitel“)

uzavírají a tímto uzavřeli podle § 2586 a násl. zákona č. 89/2012 Sb., občanský zákoník, v rozhodném znění, tuto

smlouvu o dílo**I.****Předmět smlouvy**

1. Předmětem této smlouvy jsou závazky zhotovitele:

1.1. Vypracovat pro objednatele na vlastní nebezpečí a odpovědnost projektovou dokumentaci:

Projektová dokumentace pro ohlášení a provádění stavby

„VN Blažkov“; dále jen „projektová dokumentace“;

na vodním toku l.p. Bohdalovského potoka v km 2,8, číslo hydrologického pořadí: 4-16-02-0080,

IDVT: 10197368, ř. km: 1,3 -1,4,

katastrální území: Rudolec,

vše za podmínek stanovených příslušnými právními předpisy a technickými normami, zadávacím řízením, správními akty a touto smlouvou.

- 1.2. Provádět autorský dozor projektanta nad souladem prováděné stavby s ověřenou (schválenou) projektovou dokumentací.
2. Projektová činnost bude provedena podle ustanovení § 159 zákona č. 183/2006 Sb., v účinném znění s odpovědností projektanta uvedeným ustanovením upravenou.
3. Rozsah, obsah a postup zpracování projektové dokumentace je dán vyhláškou č. 499/2006 Sb., o dokumentaci staveb; vyhláškou č. 503/2006 Sb., o podrobnější úpravě územního rozhodování, územního opatření a stavebního řádu; vyhláškou č. 183/2018 Sb. o náležitostech rozhodnutí a dalších opatření vodoprávního úřadu a o dokladech předkládaných vodoprávnímu úřadu; touto smlouvou včetně zadávacího listu projekčních prací, který je přílohou č. 1 této smlouvy.
4. Projektová dokumentace bude splňovat technické požadavky dle vyhlášky č. 590/2002 Sb., o technických požadavcích pro vodní díla, dále dle vyhlášky č. 433/2001 Sb., kterou se stanoví technické požadavky pro stavby pro plnění funkcí lesa a vyhlášky č. 268/2009 Sb., o technických požadavcích na stavby.
5. Projektová dokumentace bude splňovat technické požadavky dle vyhlášky č. 590/2002 Sb., o technických požadavcích pro vodní díla, dále dle vyhlášky č. 239/2017 Sb. o technických požadavcích pro stavby pro plnění funkcí lesa a vyhlášky č. 268/2009 Sb., o technických požadavcích na stavby.
6. Nedílnou součástí závazků zhotovitele dle této smlouvy je též zajištění všech podkladů, průzkumů a zkoušek potřebných pro zpracování projektové dokumentace v rozsahu nezbytném pro řádnou a oprávněnou realizaci stavby. Zejména se jedná o:
 - jednoduchý přírodovědný průzkum
 - geodetické práce
7. Nedílnou součástí závazků zhotovitele dle této smlouvy je rovněž osobní projednání projektované stavby se všemi dotčenými vlastníky a uživateli nemovitostí, s dotčenými orgány státní správy, se samosprávou, s vlastníky či správci inženýrských sítí a komunikací a s dalšími fyzickými a právními osobami dotčenými stavbou nebo jejím prováděním, a to včetně vypořádání jejich připomínek.
8. Zhotovitel též zajistí veškeré doklady potřebné ohlášení stavby a pro realizaci stavby.
9. Zhotovitel prohlašuje, že je seznámen se všemi údaji potřebnými pro řádné provedení díla a že se před podpisem této smlouvy seznámil s povahou budoucího staveniště.
10. Autorský dozor bude prováděn formou kontrolní činnosti projektanta na stavbě – účasti autorizované osoby na stavbě dle potřeb objednatele (zpravidla při kontrolních dnech, kontrolních prohlídkách stavby, při předání a převzetí staveniště stavby, při předání a převzetí zhotovené stavby apod.). V rámci výkonu autorského dozoru dle této smlouvy bude zhotovitel kontrolovat soulad prováděné stavby s jím zhotovenou, ověřenou (schválenou) projektovou dokumentací, se stavebním povolením (územním rozhodnutím), jakož i s dalšími právními akty a vyjádřeními, které jsou pro realizaci stavby závazné a s nimiž byl objednatelem seznámen nebo s nimiž se seznámil v průběhu realizace této smlouvy; zjištění učiněná při této činnosti zhotovitel neprodleně zaznamená ve stavebním deníku, a to včetně svých návrhů a požadavků. Zhotovitel se ve stavebním deníku vždy vyjádří ke všem zápisům, které mohou mít vliv na shora uvedený soulad, a to formou jejich odsouhlasení, nesouhlasu nebo návrhu úprav dalšího postupu. K výkonu činnosti autorského dozoru bude zhotovitel vyzván objednatelem, a to alespoň 5 dní předem. Zhotovitel je povinen učinit úkon autorského dozoru v době objednatelem stanovené, byl-li k němu dle předchozí věty včas vyzván.
11. Projektová dokumentace bude vyhotovena v množství:
 - pro stavební ohlášení a pro provádění stavby: 6 ks paré,
 - a 1 x v elektronické podobě na USB flash disku (needitovatelné – formát pdf. , editovatelné - formát docx. xlsx. dwg. dgn.)

II. Doba plnění

1. Zahájení prací na projektové dokumentaci: 15.8.2019

Dílo (projektová dokumentace) bude provedeno (dokončeno a předáno) nejpozději do:

Projektová dokumentace pro ohlášení a provádění stavby: 30.6.2020.

2. Dílo (jeho část) je provedeno, je-li způsobilé sloužit svému účelu a nevykazuje-li vady. Dílo (jeho část) má vadu, neodpovídá-li smlouvě. Objednatel není povinen převzít dílo (jeho část) vykazující závažné zjevné vady, popřípadě dílo (jeho část) nezpůsobilé sloužit svému účelu. Pokud zhotovitel připraví práce k odevzdání před sjednaným termínem, zavazuje se objednatel převzít je i v nabídnuté zkrácené lhůtě.
3. Autorský dozor bude zhotovitelem poskytován od předání a převzetí staveniště stavby, po dobu provádění stavby, jež je předmětem projektové dokumentace, a to do okamžiku vydání kolaudačního souhlasu, resp. oprávněného zahájení užívání stavby, jež je předmětem projektové dokumentace. Není-li kolaudační souhlas požadován, končí činnost autorského dozoru převzetím dokončené stavby objednatelem.

III. Cena za dílo a platební podmínky

1. Za řádně provedené dílo - projektovou dokumentaci dle čl. I. odst. 1.1. této smlouvy náleží zhotoviteli cena za dílo v celkové výši 95.000,-Kč bez DPH, slovy devadesátpěttisíc korun bez DPH.

1.1. Právo na zaplacení ceny za dílo (dílčí plnění) vzniká zhotoviteli vystavením potvrzení objednatele o kontrole provedeného díla (dílčího plnění), které nevykazuje zjevné vady. Uplatní-li objednatel v přiměřené lhůtě od převzetí díla v potvrzení o kontrole provedeného díla (dílčího plnění) zjevné vady, vzniká zhotoviteli právo na zaplacení ceny díla (dílčího plnění) až po odstranění těchto vad.

1.2. V případech, že zhotovitel je plátcem DPH, bude k ceně připočtena DPH ve výši dle příslušného právního předpisu.

1.3. Uvedená cena za dílo zahrnuje veškeré náklady zhotovitele na provedení díla – projektové dokumentace a poskytnutí všech práv a plnění dle této smlouvy, s výjimkou výkonu autorského dozoru (cena je stanovena bez autorského dozoru).

2. Za vykonaný autorský dozor se sjednává smluvní cena a to jako sazba za účast na stavbě. Sazba za účast na stavbě činí 3.000,-Kč bez DPH (k této částce bude připočtena DPH ve výši dle příslušného právního předpisu – v případě, že je zhotovitel plátcem DPH) za jednu účast zhotovitele na stavbě. V rámci této sazby je zahrnuta odměna za kontrolní činnost vykonanou zhotovitelem dle čl. I, odst. 10 v průběhu jednoho kalendářního dne a náhrada veškerých nákladů zhotovitele s takovou činností spojených, včetně nákladů na cestovné, stravné a případné ubytování.
3. Zálohy objednatel neposkytuje.
4. Cena za dílo (dílčí plnění) dle odstavce 1 bude zhotoviteli uhrazena na základě řádných daňových dokladů (faktur), vystavených zhotovitelem po dokončení díla (jednotlivých dílčích plnění) zhotovitelem a jejich převzetí objednatelem, stvrzeným protokoly dle čl. III odst. 1.2 a čl. V. odst. 3 této smlouvy, a doručených objednateli ve 3 vyhotoveních na adresu: Lesy ČR, s.p., Správa toků – oblast povodí Dyje, Jezuitská 13, Brno 602 00.

Dílčími plněními se ve smyslu předchozí věty rozumí členění dle článku II., odst. 1.

5. Cena za řádně vykonaný autorský dozor dle odstavce 2 bude objednatelem zhotoviteli hrazena vždy za všechny úkony výkonu autorského dozoru v období jednoho kalendářního měsíce, jež se považují za

jedno dílčí zdanitelné plnění ve smyslu příslušných právních předpisů, a to na základě faktury (daňového dokladu) vystaveného zhotovitelem po uplynutí kalendářního měsíce, za nějž cena náleží, nejpozději do 15. dne kalendářního měsíce po takovém kalendářním měsíci následujícího, doručeného objednateli.

6. Splatnost faktur je 21 dní ode dne jejího doručení smluvní straně.
7. Objednatel je oprávněn zhotovitelem vystavenou fakturu vrátit bez proplacení, jestliže vyúčtování nevyhovuje stanoveným požadavkům, zejména pak:
 - jestliže faktura neobsahuje všechny náležitosti daňového dokladu nebo náležitosti dle této smlouvy,
 - nebyly-li vyúčtované práce provedeny, vykazují-li vady, nebo jsou-li účtovány neoprávněně.

IV.

Další práva a povinnosti smluvních stran

1. Projektovou dokumentaci vypracuje autorizovaná osoba v oboru stavby vodního hospodářství a krajinného inženýrství nebo v oboru stavby pro plnění funkcí lesa [REDAKCE]
2. Zhotovitel projedná návrh technického řešení stavby na výrobních výborech, které s dostatečným předstihem svolá v průběhu zpracování projektové dokumentace, za účasti objednatele a dalších zúčastněných stran dotčených stavbou. Zápisy z výrobních výborů budou součástí dokladové části projektové dokumentace.
3. Zhotovitel se zavazuje provést odborný výklad v dokumentační komisi objednatele a předloží objednateli pro účely dokumentační komise konané před odevzdáním díla jedno paré projektové dokumentace v tištěné podobě a 1x její elektronickou podobu (fotodokumentace, textové zprávy, výkresy, doklady, rozpočet a VV), a to nejpozději 31 dní před termínem odevzdání PD. Objednatel si vyhrazuje po odevzdání PD pro projednání v DK 17 dnů na předběžné posouzení PD a svolání DK a následně před převzetím a odevzdáním díla 7 dnů na závěrečné posouzení PD.
4. Zhotovitel se zúčastní ústního jednání v rámci stavebního řízení.
5. Nedílnou součástí projektové dokumentace (pro stavební povolení, pro ohlášení stavby a pro provádění stavby) bude soupis stavebních prací, dodávek a služeb s výkazem výměr (slepý rozpočet) a položkový (kontrolní) rozpočet s výkazem výměr. Soupis stavebních prací, dodávek a služeb s výkazem výměr a položkový rozpočet budou zpracované dle vyhlášky č. 169/2016 Sb., o stanovení rozsahu dokumentace veřejné zakázky na stavební práce a soupisu stavebních prací, dodávek a služeb s výkazem výměr. Výkaz výměr bude vypracován také samostatně, jako součást každého paré projektové dokumentace, přičemž u jednotlivých položek bude vždy uveden způsob a postup výpočtu a jejich popis. Postup výpočtu celkové výměry bude uveden s popisem odkazujícím na příslušnou grafickou nebo textovou část dokumentace, tak aby umožnil kontrolu celkové výměry.
 - 5.1. Součástí budou zahrnuty i položky vedlejších a ostatních nákladů vyplývajících ze zpracované projektové dokumentace a z požadavků objednatele jako samostatný stavební objekt (včetně případného rozlišení dle charakteru finančních prostředků).
 - 5.2. Pokud budou součástí soupisu prací a položkového rozpočtu stavby stavební práce definované „R“ položkou, bude v samostatné příloze provedena kalkulace a rozbor každé takovéto položky.
6. Soupis prací bude stanovovat podrobný popis všech stavebních prací, dodávek či služeb nezbytných k úplné realizaci předmětu veřejné zakázky. Položky soupisu prací budou popsány v podrobnostech jednoznačně vymezujících obsah požadovaných stavebních prací, dodávek či služeb. Soupis prací bude vypracován v aktuální cenové soustavě ÚRS. Elektronická podoba soupisu prací bude splňovat požadavky pro zadávání veřejné zakázky ve smyslu zákona č. 134/2016 Sb., o zadávání veřejných zakázek.
7. Položkový rozpočet stavby (kontrolní rozpočet), včetně souhrnu a krycího listu bude obsažen v paré č. 1 a 2 projektové dokumentace. Položkový rozpočet stavby bude vypracován v cenové soustavě ÚRS a v cenové úrovni platné k termínu odevzdání prací. Bude-li zhotovitel v prodlení s řádným

dokončením díla a jeho předáním objednateli, předá objednateli řádně dokončené dílo v podobě s položkovým rozpočtem vypracovaným v cenové soustavě ÚRS platné ke dni předání řádně dokončeného díla objednateli.

8. Projektová dokumentace bude obsahovat (v části Zásady organizace výstavby) posouzení, zda práce a činnosti vykonávané na stavbě budou podléhat povinnosti zpracování plánu bezpečnosti a ochrany zdraví při práci na staveništi a povinnosti určit potřebný počet koordinátorů bezpečnosti a ochrany zdraví při práci (BOZP) ve fázi přípravy díla. Pokud bude nutné určit koordinátora BOZP, objednatel jej na vlastní náklady určí a zhotovitel poskytne koordinátorovi potřebnou součinnost.
9. V případě, že při zpracování projektové dokumentace vyplyne, že při stavbě budou prováděny práce a činnost vystavující fyzickou osobu zvýšenému ohrožení života nebo poškození zdraví (dle nařízení vlády č. 591/2006 Sb. - příloha č. 5) nebo, že bude stavba svým rozsahem podléhat povinnosti doručení oznámení o zahájení prací oblastnímu inspektorátu práce, bude součástí projektové dokumentace plán bezpečnosti a ochrany zdraví při práci na staveništi. Plán bezpečnosti a ochrany zdraví při práci na staveništi bude zpracován koordinátorem dle přílohy č. 6 nařízení vlády č. 591/2006 Sb., o bližších minimálních požadavcích na bezpečnost a ochranu zdraví při práci na staveništích.
10. Statické výpočty, hydrotechnické výpočty a výkazy výměr budou vypracovány tak, aby byly kontrolovatelné. Vždy bude uveden postup výpočtu a vstupní parametry, u výkazu výměr s odkazujícím popisem na příslušnou grafickou nebo textovou část projektové dokumentace.
11. Projekt bude členěn na stavební objekty dle požadavků objednatele a podle charakteru finančních prostředků. Všechny stavební objekty budou zaříděny do druhu a oboru stavebnictví dle klasifikace stavebních objektů.
12. Originály všech dokladů budou součástí paré č. 1 projektové dokumentace.
13. Zhotovitel souhlasí s rozmnožováním projektové dokumentace pro potřeby zajištění přípravy stavby a pro zadání a provádění stavby.

V.

Předání a převzetí díla, odpovědnost za vady, záruka za jakost

1. Místem odevzdání díla (dílčího plnění) dle této smlouvy jsou Lesy České republiky, s.p., Správa toků – oblast povodí Dyje, Jezuitská 13, 602 00 Brno.
2. Zjistí-li objednatel v rámci kontroly prováděných prací nedostatky, vyzve zhotovitele k jejich odstranění. Tím není dotčena lhůta (lhůty) dle čl. II odst. 1 této smlouvy.
3. O předání a převzetí díla (jednotlivých dílčích plnění) bude učiněn datovaný zápis do protokolu a potvrzen oběma smluvními stranami. Bude-li dílo vykazovat závažné zjevné vady, popř. nebude-li způsobilé sloužit svému účelu, vyznačí objednatel tuto skutečnost do protokolu, popř. do potvrzení o kontrole provedeného díla, se specifikací zjištěných vad. V takovém případě se má zato, že k předání díla nedošlo.
4. Zhotovitel odpovídá objednateli za správnost, celistvost a úplnost jím zpracované projektové dokumentace, za správnost, celistvost, úplnost a bezpečnost stavby provedené podle jím zpracované projektové dokumentace a proveditelnost stavby podle této dokumentace, jakož i za technickou a ekonomickou úroveň projektu technologického zařízení, včetně vlivů na životní prostředí. Záruku za jakost v rozsahu dle předchozí věty zhotovitel objednateli poskytuje na dobu 5 let od vydání kolaudačního souhlasu k užívání stavby, jež je předmětem projektové dokumentace zhotovené dle této smlouvy, nejdéle však na dobu 10 let od převzetí takové projektové dokumentace objednatelem.
5. Zhotovitel je povinen nejpozději do 14 dnů po obdržení oznámení vady písemně oznámit objednateli, zda vadu díla uznává či neuznává. Pokud tak neučiní, platí, že vadu uznává. Neuplatní-li objednatel písemně při oznámení vady jiné právo z odpovědnosti za vady, platí, že požaduje odstranění vady. Neoznámí-li objednatel písemně zhotoviteli jinak, platí, že objednatel požaduje odstranění vady dodáním chybějící věci, je-li možno vadu odstranit dodáním chybějící věci, nebo opravou věci (díla), je-li možné vadu odstranit opravou věci (díla). Vadu je zhotovitel povinen odstranit nejpozději do 30 dnů od jejího oznámení objednatelem, není-li dohodnuto jinak. Uplatní-li objednatel u zhotovitele

právo na přiměřenou slevu z ceny za dílo, je zhotovitel povinen slevu poskytnout (vrátit objednateli část již zaplacené ceny za dílo odpovídající výši uplatněné slevy) do 30 dnů od jejího uplatnění.

6. Zhotovitel je povinen vydat objednateli potvrzení o tom, kdy objednatel právo z odpovědnosti za vady uplatnil, co je obsahem reklamace a jaký způsob vyřízení reklamace objednatel požaduje, jakož i potvrzení o datu a způsobu vyřízení reklamace a dále potvrzení o provedení opravy a době jejího trvání, případně písemné odůvodnění zamítnutí reklamace.
7. Zhotovitel je povinen nahradit objednateli veškeré náklady, jež objednatel účelně vynaložil v souvislosti s uplatněním práva z odpovědnosti za vady a odstraňováním vady. Tuto náhradu poskytne zhotovitel na účet objednatele, a to na základě objednatelům řádně vystaveného daňového dokladu (faktury), doručeného zhotoviteli, se splatností 21 dnů ode dne doručení. V případě, že faktura nebude mít odpovídající náležitosti, je zhotovitel oprávněn zaslat ji ve lhůtě splatnosti zpět objednateli k doplnění, aniž se tak dostane do prodlení s platbou; lhůta splatnosti počíná běžet znovu od doručení náležitě doplněných či opravených dokladů zhotoviteli.
8. Zhotovitel odpovídá za škody vzniklé v důsledku vad projektové dokumentace.

VI.

Smluvní pokuty

1. V případě prodlení zhotovitele s dokončením a předáním díla (dílčího plnění) dle čl. II. odst. 1 této smlouvy zaplatí zhotovitel objednateli smluvní pokutu ve výši 0,2 % z ceny za dílo (dílčí plnění) bez DPH za každý, byť i započatý, den prodlení.
2. V případě porušení povinnosti stanovené čl. IV. odst. 3 této smlouvy (zhotovitel nepředloží objednateli ve stanoveném termínu dohodnutá paré projektové dokumentace pro účely dokumentační komise) je zhotovitel povinen zaplatit objednateli smluvní pokutu ve výši 2 % z ceny za dílo (dílčí plnění) bez DPH.
3. V případě porušení povinnosti stanovené čl. I. odst. 10 této smlouvy zhotovitelem zavazuje se zhotovitel zaplatit objednateli smluvní pokutu ve výši 5 000,- Kč za každou neúčast autorizované osoby na stavbě dle potřeb objednatele.
4. V případě prodlení zhotovitele s odstraněním vady dle čl. V. odst. 5 této smlouvy je zhotovitel povinen zaplatit objednateli smluvní pokutu ve výši 1 000,- Kč za každý, byť i započatý, den prodlení.
5. V případě, že zhotovitel nesplní závazky plynoucí z této smlouvy a dílo či jeho část z důvodů spočívajících na jeho straně řádně nedokončí a nepředá objednateli, je povinen, vyjma případů uvedených v čl. VII. odst. 2 této smlouvy, zaplatit objednateli smluvní pokutu ve výši 25 % z celkové částky za dílo bez DPH.
6. Smluvní pokuty mohou být kombinovány (tzn., že uplatnění jedné smluvní pokuty nevylučuje souběžné uplatnění jakékoliv jiné smluvní pokuty).
7. Úhradu smluvní pokuty provede zhotovitel na účet objednatele, a to na základě objednatelům řádně vystaveného daňového dokladu (faktury), doručeného zhotoviteli, se splatností 21 dnů ode dne jeho vystavení. K faktuře musí být přiloženo oznámení o uplatnění smluvní pokuty obsahující popis a časové určení události, která v souladu se smlouvou zakládá právo objednatele smluvní pokutu požadovat. V případě, že faktura nebude mít odpovídající náležitosti, je zhotovitel oprávněn zaslat ji ve lhůtě splatnosti zpět objednateli k doplnění, aniž se tak dostane do prodlení s platbou; lhůta splatnosti počíná běžet od doručení náležitě doplněného či opraveného dokladu zhotoviteli.

VII.

Odstoupení od smlouvy

1. Objednatel i zhotovitel jsou oprávněni odstoupit od této smlouvy v případech a za podmínek stanovených občanským zákoníkem anebo touto smlouvou.
2. Zhotovitel je oprávněn odstoupit od této smlouvy zejména v případě, pokud mu objednatel i přes předchozí písemnou výzvu v dodatečně poskytnuté, přiměřené lhůtě neposkytne součinnost nutnou pro řádnou realizaci díla dle této smlouvy, anebo pokud je objednatel v prodlení s platbou ceny za dílo (dílní plnění) po dobu delší než jeden měsíc.
3. Objednatel je oprávněn odstoupit od této smlouvy zejména v případě:
 - provádění prací v rozporu s touto smlouvou,
 - pokud je zhotovitel v úpadku,
 - v případě prodlení zhotovitele s dokončením a předáním díla (dílního plnění) dle čl. II. odst. 1 této smlouvy delšího než 2 měsíce,
 - jestliže z chování zhotovitele, postupu prací nebo jiných okolností nepochybně vyplývá, že povinnost zhotovitele bude porušena způsobem, který zakládá právo objednatele od této smlouvy odstoupit.
4. Objednatel je oprávněn od této smlouvy odstoupit (v rozsahu dosud neposkytnutých plnění) rovněž v případě, že se nepodaří zajistit uzavření příslušných smluv se všemi vlastníky pozemků, jež mají být dotčeny stavbou, jejíž projektová dokumentace má být zhotovena na základě této smlouvy, tak aby stavba byla realizována a zůstala ve vlastnictví státu s právem hospodařit objednatele, přičemž objednatel o této skutečnosti písemně informuje zhotovitele nejpozději spolu s odstoupením. V takovém případě náleží zhotoviteli cena za práce skutečně a řádně provedené do okamžiku odstoupení; při určení této ceny se vychází z ceny odpovídajícího dílního plnění dle čl. III. této smlouvy.
5. Vzájemná práva a povinnosti smluvních stran se v případě ukončení této smlouvy řídí ustanoveními občanského zákoníku, nestanoví-li smlouva něco jiného.

VIII.

Závěrečná ujednání

1. Tato smlouva nabývá platnosti a účinnosti dnem jejího podpisu oběma smluvními stranami. V případě, že se na tuto smlouvu vztahuje povinnost uveřejnění prostřednictvím registru smluv dle zákona č. 340/2015 Sb., o zvláštních podmínkách účinnosti některých smluv, uveřejňování těchto smluv a o registru smluv (zákon o registru smluv), v rozhodném znění, a je-li dle uvedeného zákona účinnost této smlouvy vázána na její uveřejnění, nabývá tato smlouva účinnosti nejdříve dnem uveřejnění.
2. Otázky smluvně neupravené se řeší dle ustanovení občanského zákoníku.
3. Tuto smlouvu je možno měnit pouze oboustranně schválenými písemnými dodatky.
4. O změnách oprávněných osob nebo jejich kontaktních údajů a změnách bankovního spojení se smluvní strany bez zbytečného odkladu písemně informují.
5. Smluvní strany prohlašují, že předem souhlasí s možným zpřístupněním či zveřejněním (uveřejněním) celé této smlouvy v jejím plném znění.
6. Smluvní strana je povinna upozornit druhou smluvní stranu na takové informace a údaje ve smlouvě, které nemohou být zpřístupněny nebo zveřejněny (uveřejněny), neboť ochrana takových informací a údajů je vyžadována podle zvláštních právních předpisů.
7. Smluvní strany níže svým podpisem stvrzují, že v průběhu vyjednávání o této Smlouvě vždy jednaly a postupovaly čestně a transparentně a současně se zavazují, že takto budou jednat i při plnění této Smlouvy a veškerých činnostech s ní souvisejících.

Smluvní strany se dále zavazují vždy jednat tak a přijmout taková opatření, aby nedošlo ke vzniku důvodného podezření na spáchání trestného činu či k samotnému jeho spáchání (včetně formy

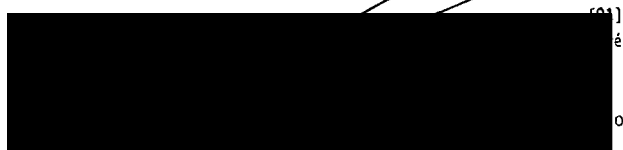
účastenství), v důsledku tedy jednat tak, aby kterékoli ze smluvních stran nemohla být přičtena odpovědnost podle zákona č. 418/2011 Sb., o trestní odpovědnosti právnických osob a řízení proti nim, nebo nevznikla trestní odpovědnost fyzických osob (včetně zaměstnanců) podle zákona č. 40/2009 Sb., trestní zákoník, případně aby nebylo zahájeno trestní stíhání proti jakémukoli ze smluvních stran včetně jejích zaměstnanců podle platných právních předpisů.

Lesy ČR za tímto účelem vytvořily tzv. Criminal compliance program Lesů České republiky, s.p. (viz www.lesy-cr.cz), a v jeho rámci přijaly závazek vymezovat se proti jakémukoli protiprávnímu a neetickému jednání a nastavily postupy k prevenci a odhalování takového jednání.

8. Smluvní strany shodně prohlašují, že se řádně seznámily s uvedenými smluvními podmínkami a bezvýhradně s nimi souhlasí. Nedílnou závaznou součástí smlouvy jsou i její přílohy.
9. Smlouva je vyhotovena ve čtyřech stejnopisech, z nichž každá ze stran obdrží po dvou.

V Brně dne ...1.8.-09-2019

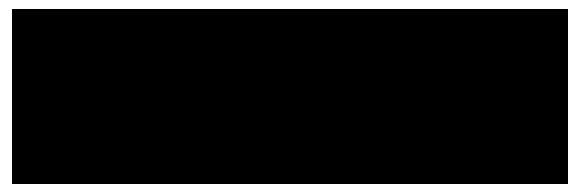
V Třebíči... dne: 16.8.2019



Lesy České republiky, s.p.

vedoucí Správy toků – oblast povodí Dyje

objednatel



jednatel

zhotovitel

Příloha č. 1 – Zadávací list projekčních prací spolu s nabídkovým rozpočtem

Blažkov – retenční nádrž

LESY ČESKÉ REPUBLIKY, s.p.
Správa toků – oblast povodí Dyje
Zadávací list projekčních prací

Název akce: VN Blažkov
Stupeň projektové dokumentace (dále jen „PD“):
Projektová dokumentace pro ohlášení a provádění stavby

Místo: Rudolec Obec s rozšířenou působností: Žďár nad Sázavou
Kraj: Vysočina Katastrální území: Rudolec
Název toku: l.p. Bohdalovského potoka v km 2,8
ČHP.: 4-16-02-0080
IDVT: 10197368
Druh prací: neinvestice – oprava majetku

Vymezení úseku, v němž budou prováděny práce, jež jsou předmětem PD, a jeho délka:
Celkový úsek vodního toku v ř.km 1,3 – 1,4, tj. 100 m.

Popis stávajícího stavu:

Vodní nádrž se nachází v kraji Vysočina na bezejmenném potoce, IDVT 10197368, ČHP 4-16-02-0080. Tok pramení nad obcí Rudolec a Bohdalov v lesním komplexu. Vodní tok neprotéká žádnou obcí a místy se přimyká k zemědělsky obhospodařovaným pozemkům a vtéká jako levostranný přítok do Bohdalovského potoka. Od soutoku je tok v délce 0,503 km upraven, ostatní část je přírodního charakteru. Celková délka potoka je 1,865 km.

Zátopa vodní nádrže má plochu 0,39 ha o objemu 8600 m³. Hráz je zemní, homogenní o výšce 3,5 metru a délce 105 metrů. Vypouštěcí zařízení je kanalizační šoupě DN 400. Bezpečnostní přeliv přímý, betonový, s obkladním zdivem. Návodní strana hráze je opevněna kamenným pohozem. V současnosti je vodní nádrž částečně zanesena sedimenty, obkladní zdivo odpadá a dochází ke snížení zásobní hladiny. Podhrází je zarostlé náletovou dřevinou.

Popis návrhu a požadavků investora:

PD bude řešit odbahnění zátopy retenční nádrže včetně místa uložení vytěženého sedimentu. Dále bude řešena oprava bezpečnostního přelivu – kamenného obkladu a budou provedeny udržovací práce na vypouštěcím zařízení.

Vodní nádrže budou členěny na stavební objekty:

SO 01: zátopa: V celé ploše zátopy dojde k odtěžení sedimentů, současně dojde i k odstranění náletových dřevin.

SO 02: funkční objekty nádrže: Bezpečnostní přeliv – oprava kamenného obkladu a údržba vypouštěcího zařízení.

Přístupy k vodní nádrži jsou po stávajících lesních cestách.

Dle výsledků rozborů sedimentů a zemin, které nechá vypracovat zadavatel a zhotoviteli výsledky předá, bude řešeno nakládání se sedimenty a zeminou. Jako nejvhodnější místo k uložení bude bráno místo s nejnižšími náklady za uložení (dopravní vzdálenost, poplatek za

Blažkov – retenční nádrž

uložení, úprava ploch ...). Zadavatel upřednostní uložení na zemědělskou půdu, v případě kladných výsledků rozboru sedimentů. Zhotovitel je povinen písemně dokladovat jednání o místě uložení výkopku a sedimentů. Uložení výkopku a sedimentu doporučujeme přednostně projednat s obcí. V případě uložení sedimentů a výkopků mimo oficiální skládky zajistí zhotovitel sepsání smlouvy o uložení s vlastníkem pozemku. Zhotovitel rovněž zajistí souhlasy vlastníku pozemků s přístupem-příjezdem k místu uložení.

Majetkoprávní vztahy (vlastnictví dotčených pozemků a staveb): k.ú. Rudolec

Předpokládané dotčení pozemků: pozemky ve vlastnictví ČR s právem hospodařit pro LČR, s.p.

k.ú. Rudolec

pozemek p.č. 94/2 – vodní plocha

pozemek p.č. st. 130 - hráz

Podklady poskytnuté objednatelem:

- Rozbory sedimentů

Předpokládaný náklad na stavbu: 1 100 000 Kč bez DPH

Koncept projektu bude projednán na výrobním výboru svolaném projektantem do: 4 měsíců od podpisu smlouvy.

Případné návrhy změn (vyplývající z výsledků projednávání návrhu technického řešení) objednatelem schváleného konceptu budou zhotovitelem znovu předloženy k projednání do dokumentační komise objednatele.

PD bude vyhotovena v množství:

pro ohlášení a pro provádění stavby: * 6 ks paré,

a 1 x v elektronické podobě na USB flash disku (needitovatelné – formát pdf. *, editovatelné - formát docx. xlsx. dwg. dgn. *)

PD bude dále rozšířena o požadavky investora:

Požadované podklady:

- jednoduchý přírodovědný průzkum dotčených pozemků jehož výsledkem bude soupis zvláště chráněných rostlin a živočichů nacházejících se na dotčených pozemcích včetně návrhu možných opatření pro odstranění či zmírnění negativních vlivů na zvláště chráněných rostlin a živočichů při realizaci stavby,
- geodetické práce, *výškopis BPV a polohopis v souřadnicovém systému JTSK*, vyhotovené geodetické podklady pro projektovou činnost budou předány objednateli v elektronické podobě (formáty dxf., dgn.), včetně zřízení a zaměření všech bodů, které byly použity pro účely projektování a mohou být využity při vytyčovacích, kontrolních a dokumentačních činnostech

Části PD - upřesnění požadavků (PD bude obsahovat části členěné na jednotlivé položky dle vyhlášky):

- technická zpráva, doplněná o technické specifikace,
- průvodní zpráva, včetně uvedení seznamu dotčených vlastníků pozemků a staveb, seznam stavbou dotčených pozemků s uvedením jejich záborů (trvalých i dočasných),
- fotodokumentace s odpovídajícím popisem,
- přehledná mapa povodí - základní vodohospodářská mapa 1 : 50 000 s vyznačením povodí, základní mapa 1 : 10 000 s vyznačením úseků - objektů apod.),
 - podrobná situace stavby 1:500
 - podélný profil nádrže (např. 1:500/100),
 - příčné profily včetně okótování jejich hladin 1:250/100
 - výkresy objektů (např. 1:50),
 - prováděcí výkresy podrobností - detailů konstrukcí – zejména kladečské schémata uložení kamene (např. koruny, průtočné otvory), uložení výztuže – armovací výkres, ukotvení kamenných obkladů, spoje dřevěných prvků, spoje drátokamenných konstrukcí, odvodnění, dilatace, pracovní spáry, osazení zábradlí, řešení přechodů konstrukcí, římsy, spárování, napojení odpadního potrubí na vypouštěcí zařízení, poklopy, žebříky, dluže apod., (např. 1:50/25),
 - prováděcí výkresy pomocných a dočasných konstrukcí - bednění, pažení, převádění vody, přístupy, ochrana dřevin 1:50/25
 - podklady pro vytýčení stavby – vytyčovací schéma, podklady pro vytýčení stavby (v grafické a v elektronické podobě), 1:500,
 - zajištění pevných výškových bodů, včetně jejich fotodokumentace a podrobného popisu,
 - katastrální snímky,
 - situace s vlastnickými vztahy – situace (návrh) vložená do aktuálních podkladů vyžádaných u příslušného katastrálního úřadu (podklady katastrálního úřadu budou platné ke dni odevzdání PD), podklady musí být v maximální dostupné kvalitě. V případě, že dojde v průběhu zpracování PD ke změnám v podkladech poskytovaných katastrálním úřadem, musí být na tuto skutečnost objednatel upozorněn a dále bude dohodnut další postup. Jednotlivé pozemky dle parcelních čísel budou podbarveny jinou barvou, součástí výkresu bude tabulka se sloupci – barevné označení, číslo pozemku, vlastník, druh pozemku, výměra, trvalý zábor, dočasný zábor, ochrana pozemku a další tabulka – legenda, (např. 1:1000),
 - zásady organizace výstavby, včetně situace se zákresem staveniště, zařízení staveniště přístupů, skládek, mezideponií, odvodnění, převádění vody apod.,
 - technické charakteristiky, popisy a podmínky provádění stavebních prací, technologické postupy s odkazy na příslušné předpisy a normy,
 - podrobná specifikace navrhovaných materiálů a konstrukcí včetně stanovení minimálních kvalitativních požadavků,
 - výkaz výměr (u jednotlivých položek bude vždy uveden způsob a postup výpočtu a jejich popis) s odkazujícím popisem na příslušnou grafickou nebo textovou část projektové dokumentace, ve které bude možné daný výpočet jednoznačně ověřit,
 - soupis stavebních prací, dodávek a služeb s výkazem výměr (slepý rozpočet), včetně položek vedlejších a ostatních nákladů investora vyplývajících ze zpracování projektové dokumentace a požadavků objednatele, soupis prací bude vypracován v cenové soustavě

ÚRS (cenová úroveň platná ke dni řádně dokončeného díla objednateli), elektronická podoba soupisu prací bude splňovat požadavky pro zadávání veřejné zakázky, elektronická podoba soupisu bude zpracována v otevřeném formátu XLSX,

- dílčí a souhrnné rozpočty (kontrolní rozpočet), budou obsaženy v paré č. 1 a 2 projektové dokumentace, budou vypracovány v cenové soustavě ÚRS a v cenové úrovni platné k termínu odevzdání prací, bude-li zhotovitel v prodlení s řádným dokončením díla a jeho předáním objednateli, předá objednateli řádně dokončené dílo v podobě s položkovým rozpočtem vypracovaným v cenové soustavě ÚRS platné ke dni předání řádně dokončeného díla objednateli
- v případě potřeby použití položek neobsažených v cenové soustavě ÚRS (tzv. „R“ položek) bude předložena a objednatelem odsouhlasena individuální kalkulace a rozbor takovýchto položek,

Požadovaný obsah dokladové části:

- zápisy z výrobních výborů (vypracované zhotovitelem, odsouhlasené objednatelem),
- vyjádření správců a vlastníků inženýrských sítí,
- vyjádření a souhlasy orgánů a organizací a dotčených fyzických a právnických osob (souhlasy budou vyznačeny na samostatném situačním výkresu);
- stanovisko správce povodí,
- stanovisko obce (zastupitelstva obce),
- koordinované závazné stanovisko obce s rozšířenou působností,
- stanovisko příslušného krajského úřadu k problematice nakládání a využívání odpadů
- vyjádření o souladu navrhované stavby se záměry územního plánování (dle §15 stavebního zákona) nebo souhlas stavebního úřadu příslušného k vydání územního rozhodnutí, který ověřuje dodržení jeho podmínek,
- povolení ke kácení dřevin rostoucích mimo les, dřeviny určené ke kácení budou v terénu vyznačeny a zakresleny do samostatné situace s uvedením jejich tabulkového výčtu dle náležitostí žádosti o povolení ke kácení, poznámka: u dřevin v cizím vlastnictví musí být k žádosti o povolení zajištěn souhlas vlastníka (užívání pozemků správcem = uživatelský vztah),
- souhlas odborného lesního hospodáře (dále jen „OLH“) s těžbou v lese,
- stanovisko orgánu státní správy lesů,
- vyjádření vlastníků lesů do 50 m, vyjádření OLH,
- souhlas se stavbou dle § 14 lesního zákona,
- souhlas orgánu SSL o uložení zemin z výkopů na lesní pozemky v rámci stavby,
- vyjádření Moravského rybářského svazu
- stanovisko orgánu dopravy na pozemních komunikacích, včetně podkladů pro povolení zvláštního užívání komunikací (souhlas vlastníka komunikace, orgánu policie ČR, návrh dopravního značení apod.). Podklady jen pokud vznikne povinnost vycházející ze stanoviska orgánu dopravy,
- stanovisko orgánu památkové péče,
- doklad o prokazatelném oznámení Archeologickému ústavu Akademie věd ČR
- závazné stanovisko orgánu ochrany přírody k zásahu do VKP podle § 4 odst. 2. zákona č. 114/1992 Sb., v účinném znění

Blažkov – retenční nádrž

- souhlas k některým činnostem ve zvláště chráněných územích podle § 44 zákona č. 114/1992 Sb., v účinném znění,
- další doklady z hlediska zájmů ochrany přírody
- vyjádření krajského úřadu posouzení vlivu záměru na životní prostředí dle zákona č. 100/2001 Sb.,
- závěr zjišťovacího řízení, kterým se stanoví, že stavba nemůže (může) mít významný vliv na životní prostředí,
- výjimka ze zákazů zvláště chráněných druhů rostlin a živočichů podle § 56 zákona č. 114/1992 Sb., v účinném znění (*v případě potřeby takovéto výjimky*)
- vypracování souhrnu podmínek stanovených pro umístění, povolení a provádění stavby, včetně uvedení způsobu jejich vypořádání,

Ostatní požadavky:

- štítek na deskách projektu bude kromě ostatních údajů obsahovat ČHP dotčeného toku, IDVT a ř. km stavby (dle CEVT),
- součástí PD (v části Zásady organizace výstavby) bude posouzení plnění povinností zadavatele stavby podle zákona č. 309/2006 Sb., v účinném znění, zda je stavbu možné realizovat 1 zhotovitelem (např. jedná se o jednoduchou stavbu s nízkou náročností na koordinaci, neobsahující žádná technologická zařízení apod.) a zda bude stavba svým rozsahem podléhat povinnosti doručení oznámení o zahájení prací oblastnímu inspektorátu práce (celkový plánovaný objem prací a činností během realizace díla přesáhne 500 pracovních dnů v přepočtu na jednu fyzickou osobu) – tedy zda je nutné určit koordinátora bezpečnosti a ochrany zdraví při práci ve fázi přípravy díla,
- způsob použití, využití a likvidace sedimentů a výkopků v souladu se zákonem č. 185/2001 Sb. o odpadech, případně způsob nakládání s odpady (vybouraný materiál, sediment, pařezy, přebytečná a jinak nevyužitelná zemina apod.) - bude vyřešeno v rámci projektové dokumentace a to včetně zajištění splnění všech legislativních podmínek s tím spjatých (zákon o odpadech, vyhláška č. 294/2005 Sb. a 383/2001 Sb., zákon o hnojivech, zákon o ochraně ZPF a vyhláška o používání sedimentů na zemědělské půdě a další obecně závazné právní předpisy, v účinných zněních) – ve spolupráci (součinnosti) s investorem bude preferováno - vybráno ekonomicky a ekologicky nejvhodnější řešení. Návrh využití či uložení odpadu zhotovitel projedná s vlastníky a nájemci dotčených pozemků (včetně přístupů apod.), zajistí jejich vyjádření (souhlasy) včetně podmínek uzavření smlouvy pro takové využití (uložení); výsledky tohoto projednání sdělí objednateli a zároveň mu předá vyjádření s návrhem smlouvy, předem objednatelům odsouhlaseným, podepsaným vlastníkem (případně i nájemcem),
- součástí PD bude návrh plánu kontrolních prohlídek stavby ve vazbě na podstatné fáze provádění stavby – plán kontrolních prohlídek stavby,
- projekt bude členěn na stavební objekty dle požadavku investora a podle charakteru finančních prostředků (provozní – investiční), všechny stavební objekty budou zatříděny do druhu a oboru stavebnictví dle klasifikace stavebních objektů,

Blažkov – retenční nádrž

- zhotovitel projedná návrh technického řešení stavby na výrobních výborech (VV), které svolá v průběhu zpracování projektové dokumentace za účasti objednatele a dalších zúčastněných stran dotčených stavbou (minimálně dvě výrobní výborů - první po zaměření a návrhu, kdy řešení bude předloženo na místě stavby, VV budou ve vazbě na jednotlivé fáze zpracování - projednávání PD), zhotovitelem vypracované zápisy z výrobních výborů budou součástí dokladové části projektové dokumentace, návrh technického řešení předkládaný dotčeným osobám bude předem projednán s objednatelem, (výběr staveniště – výrobní výbor pro projednání návrhu tužkového řešení – výrobní výbor s orgány státní správy a se samosprávou - dokumentační komise),
- pro účely konání výrobních výborů předloží zhotovitel objednateli potřebné podklady v elektronické podobě minimálně 3 dny před konáním výrobního výboru,
- zhotovitel předloží objednateli pro účely dokumentační komise, konané před odevzdáním díla, jedno paré projektové dokumentace v tištěné podobě a 1 x její elektronickou podobu, a to nejpozději 31 dní před termínem odevzdání PD. Objednatel si vyhrazuje po odevzdání PD pro projednání v DK 17 dnů na předběžné posouzení PD a svolání DK a následně před převzetím a odevzdáním díla 7 dnů na závěrečné posouzení PD,
- PD bude předána i v elektronické podobě (needitovatelné – formát pdf., editovatelné - formát doc. xls. dwg. dgn.) na USB Flash Disku,
- originály všech dokladů budou součástí paré č. 1 projektové dokumentace, vydaná rozhodnutí budou mít vyznačeno „nabytí právní moci“,
- zhotovitel souhlasí s rozmnožováním díla pro potřeby zajištění přípravy stavby a pro zadání a realizaci stavby, zhotoviteli bude zapůjčena stávající dokumentace stavby a doklady související se stavbou,
- součástí zadání je i provádění autorského dozoru, který bude prováděn formou kontrolní činnosti projektanta na stavbě – účasti autorizované osoby na stavbě dle potřeb objednatele (zpravidla při kontrolních dnech, kontrolních prohlídkách stavby, při předání a převzetí zhotovené stavby apod.), v rámci výkonu autorského dozoru bude zhotovitel kontrolovat soulad prováděné stavby s jím zhotovenou ověřenou (schválenou) projektovou dokumentací, se stavebním povolením (územním rozhodnutím), jakož i s dalšími právními akty a vyjádřeními, které jsou pro realizaci stavby závazné, předpokládaný rozsah autorského dozoru na stavbě ve dnech (dle zadávací dokumentace) zadavatel stanovil pouze pro účely hodnocení nabídkové ceny, přičemž skutečný rozsah prací bude závislý na jeho konkrétních potřebách.
Předpokládaný počet AD během stavby je 3.

Objednatel:

Dne:

Dne:

Blažkov – retenční nádrž

Objednatel:

Dne:



Zhotovitel:

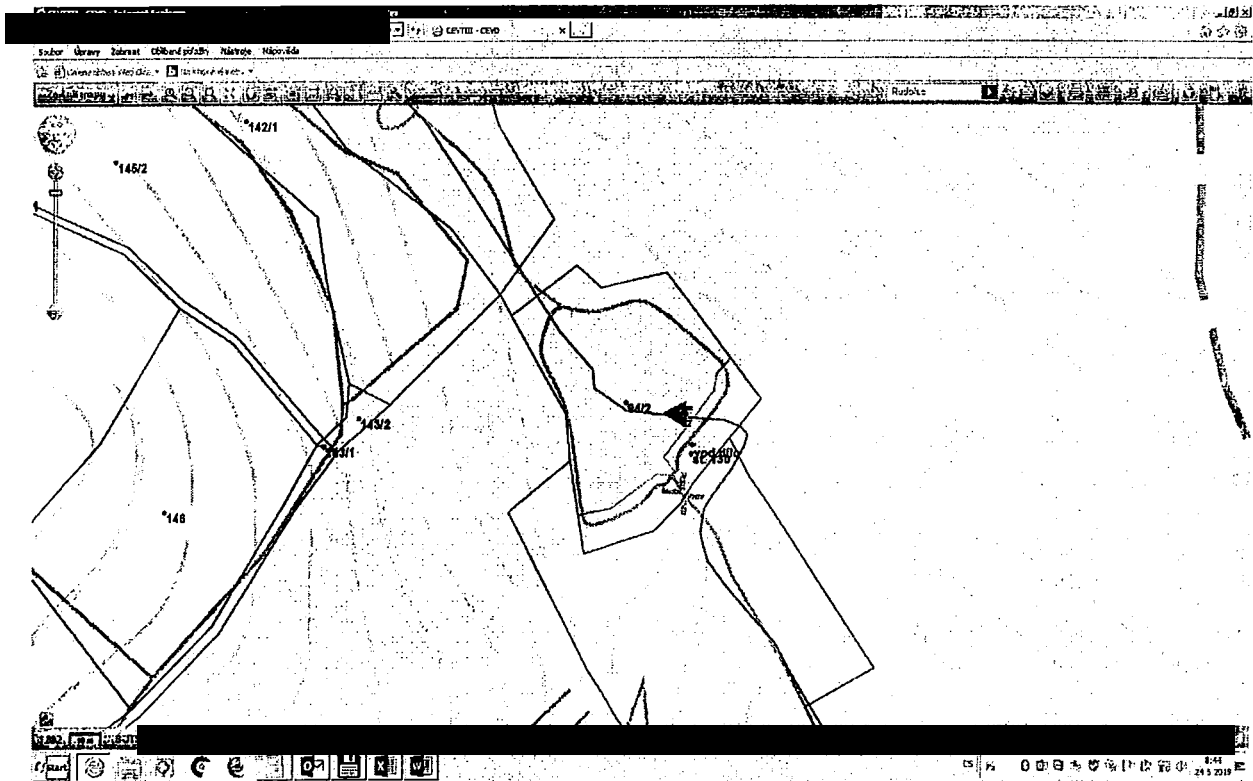
Dne: 16.8.2019



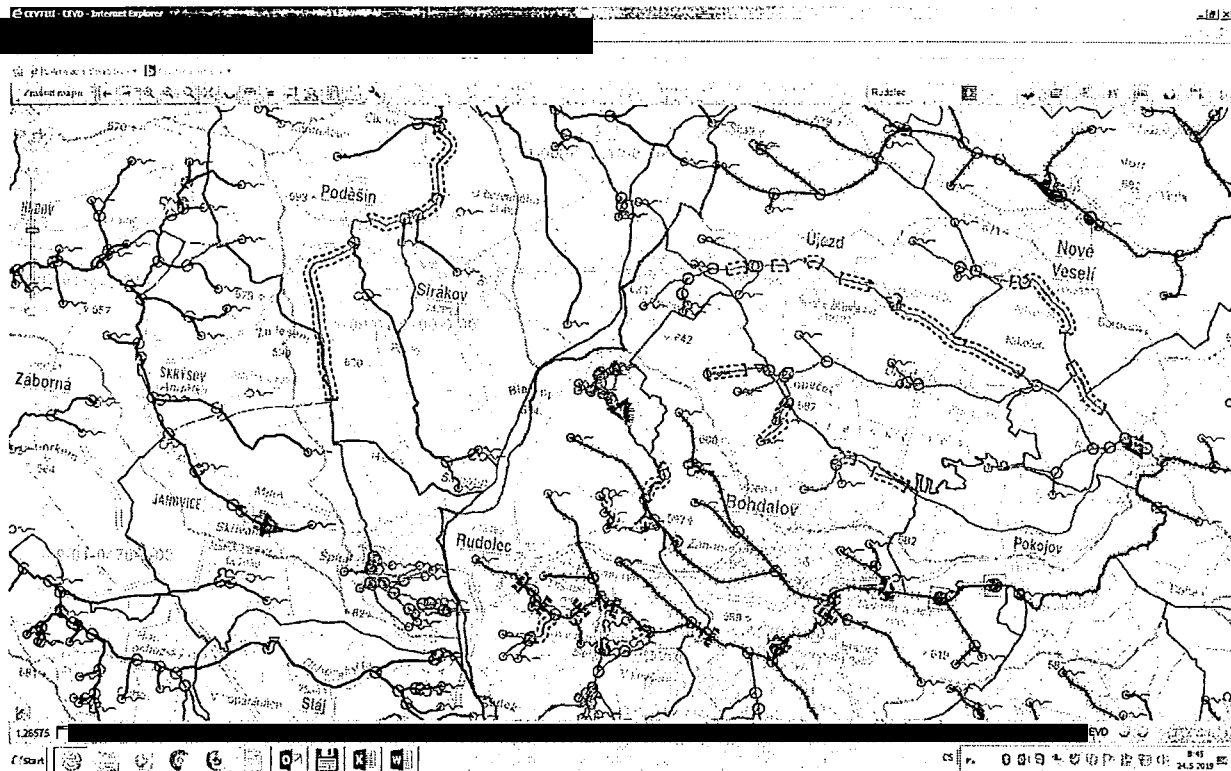
2x situace

2x foto místa

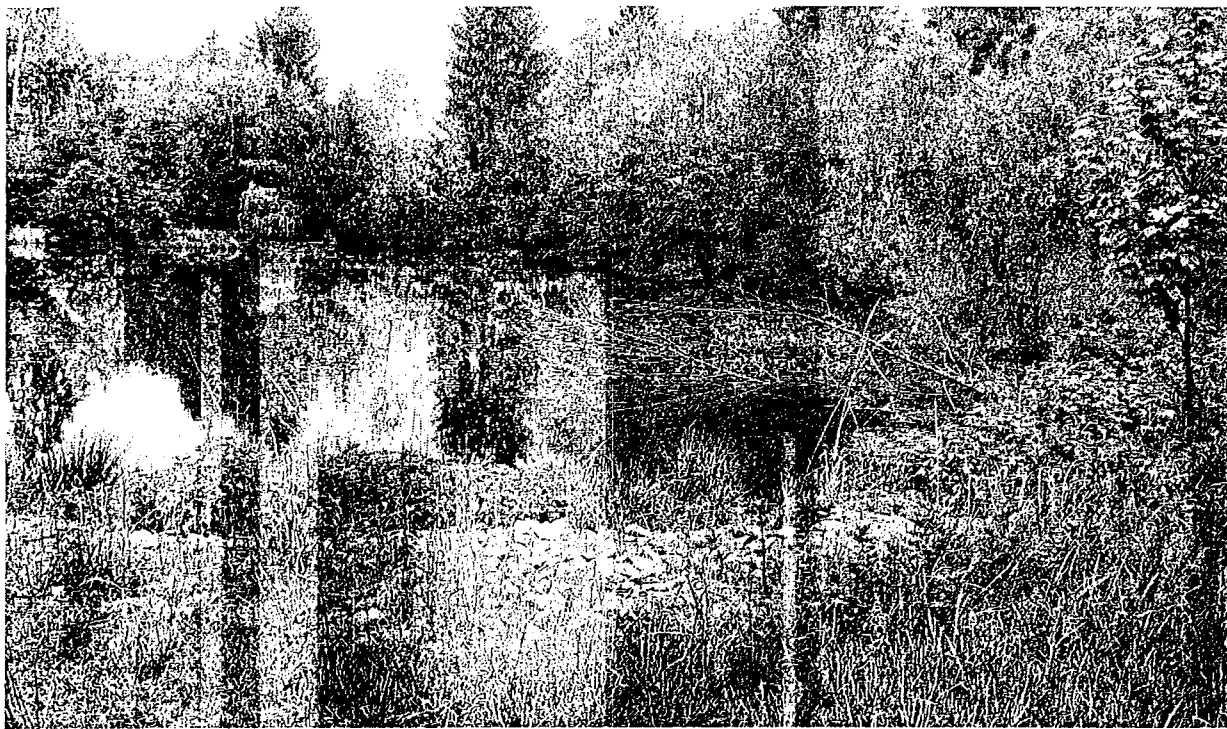
Podrobná situace:

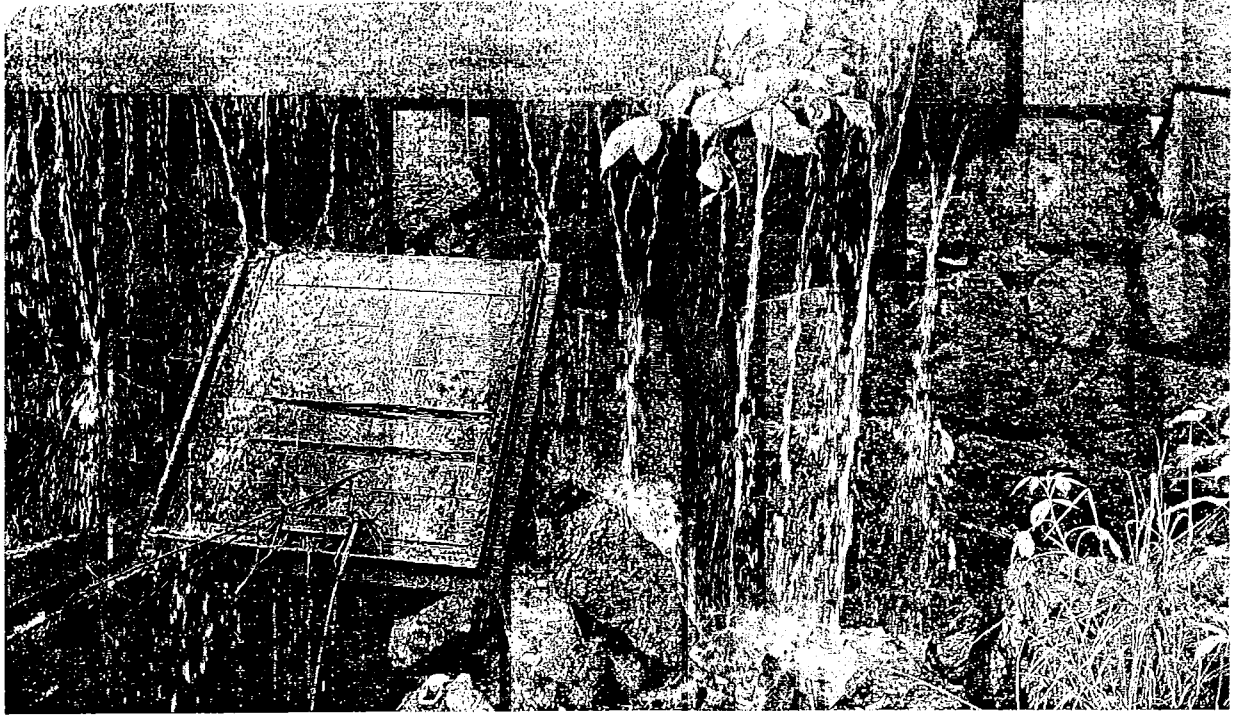


Blažkov – retenční nádrž



Lokalita:





PODKLAD PRO ZPRACOVÁNÍ NÁVRHU CENY


(náklady na projektové práce a AD dle určených podmínek)

Název akce:

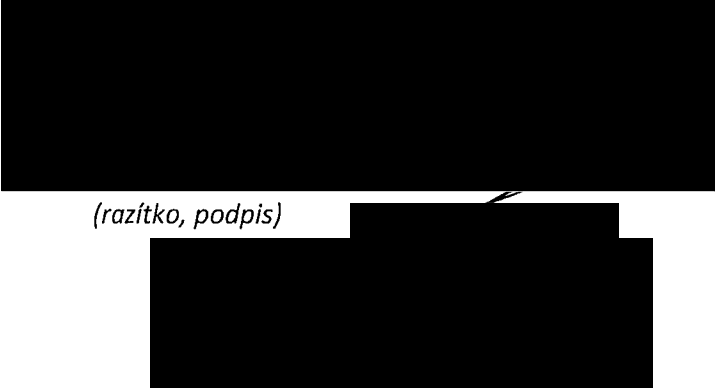
PD VN Blažkov

Práce	Cena bez DPH (Kč)	DPH(... %) Kč,-	Cena včetně DPH (Kč)
I. etapa - DÚR			
1. Geodetické a kartografické výkony	0		
2. Práce průzkumné (rozbory)	0		
3. Práce projektové	0		
4. Inženýrská činnost (zajištění dokladové části, atd.)	0		
I. CELKEM	0	0	0
II. Etapa - dokumentace pro ohlášení + DPS			
1. Geodetické a kartografické výkony	15.000,-	3.150,-	18.150,-
2. Práce průzkumné (sondy, vrty, geotechnika ap.)	10.000,-	2.100,-	12.100,-
3. Práce projektové	50.000,-	10.500,-	60.500,-
4. Inženýrská činnost (zajištění dokladové části, atd.)	20.000,-	4.200,-	24.200,-
II. Celkem	95.000,-	19.950,-	114.950,-
III. etapa - autorský dozor			
1. Jedna účast na stavbě	3.000,-	630,-	3.630,-

předpoklad účastí na stavbě - 3x

Zpracoval: 

V(e): Třebíči 8.8.2019


(razítko, podpis)

KRYCÍ LIST NABÍDKY (projektové práce)

Název akce:	PD VN Blažkov		
Název firmy nebo jméno podnikatele:	KOINVEST, s.r.o.		
IČ:	25589679		
Sídlo nebo místo podnikání:	Demlova 1011, 674 01 Třebíč		
Adresa pro doručování:	dtto		
Oprávněný zástupce:	[redacted] - jednatel		
Telefon:	[redacted]	FAX:	568 841 111
E-mail:	[redacted]		

Fáze projektových prací	Cena bez DPH Kč	DPH %	Cena včetně DPH Kč
Dokumentace pro sloučené řízení a DPS (včetně inženýrské činnosti)	95.000,-	21	114.950,-
CELKEM	95.000,-	21	114.950
Autorský dozor - jedna účast na stavbě	3.000,-	21	3.630,-

předpoklad účastí na stavbě - 3x

V(e): Třebíči

Dne: 8.8.2019

Zpracoval: [redacted]

(razítko, podpis)

[redacted signature area]

