



SMLOUVA O VÝPŮJČCE

(dále jen „Smlouva“)

uzavřená dle ust. § 2193 a násl. zákona č. 89/2012 Sb., občanský zákoník, ve znění pozdějších předpisů, mezi smluvními stranami:

Městská část Praha 14

se sídlem: Bratří Venclíků 1073, 198 00 Praha 9 – Černý Most
 IČO: 00231312
 zastoupena: Mgr. Radkem Vondrou, starostou městské části Praha 14

(dále jen „Půjčitel“)

a

SP Černý Most, s.r.o.

zapsána v: OR u MS v Praze oddíl C, vložka 197161
 se sídlem: Bratří Venclíků 1072/6, 198 00 Praha 9 – Černý Most
 IČO: 24249955
 zastoupena: [REDACTED]

(dále jen „Vypůjčitel“)

(Půjčitel a Vypůjčitel společně dále též jako „Smluvní strany“)

I.

Úvodní ustanovení

- 1.1 Půjčitel prohlašuje, že pozemek parc. č. 2440/2, jehož součástí je budova č. p. 248, a pozemky parc. č. 2440/1 a parc. č. 2442, všechny v k. ú. Hloubětín, obec Praha, zapsány v katastru nemovitostí na LV č. 1178 (dále jen „Nemovitosti“), jsou ve vlastnictví hlavního města Prahy (dále též jako „HMP“) a byly předány do svěřené správy Půjčitele. Na základě ust. § 17 Statutu HMP, zveřejněného obecně závaznou vyhláškou HMP č. 55/2000 Sb. HMP, je Půjčitel oprávněn s Nemovitostmi nakládat, vykonávat všechna práva a povinnosti vlastníka a rozhodovat o všech majetkoprávních úkonech v plném rozsahu.

II.

Předmět a účel výpůjčky

- 2.1 Touto Smlouvou Půjčitel přenechává Vypůjčiteli do bezplatného dočasného užívání Nemovitosti, resp. jejich části, a to dle situačního plánu, který tvoří přílohu č. 1 Smlouvy (dále jen „Předmět výpůjčky“), za účelem realizace předmětu činnosti Vypůjčitele (dle zápisu v obchodním rejstříku) k využití jako kancelářské prostory, skladové prostory, zázemí pro zaměstnance, parkování strojů a zařízení apod.

III.

Doba výpůjčky

- 3.1 Výpůjčka se sjednává na dobu tří let ode dne uzavření této Smlouvy.
 3.2 O předání Předmětu výpůjčky sepiší Smluvní strany předávací protokol, ve kterém bude zaznamenán stav Předmětu výpůjčky v době předání.

IV.

Skončení výpůjčky

- 4.1 Smluvní strany jsou oprávněny ukončit tuto Smlouvu písemnou dohodou nebo písemnou výpovědí doručenou druhé Smluvní straně, a to i bez uvedení důvodu. Výpovědní doba činí 3 měsíce a počíná běžet první den měsíce následujícího po doručení výpovědi druhé Smluvní straně.

- 4.2 Po skončení výpůjčky předá Vypůjčitel Předmět výpůjčky zpět Půjčiteli na základě předávacího protokolu, ve kterém bude zaznamenán stav Předmětu výpůjčky v době předání.

V.

Práva a povinnosti Smluvních stran

- 5.1 Vypůjčitel je povinen:
- 5.1.1 užívat Předmět výpůjčky s péčí řádného hospodáře, v souladu s pokyny Půjčitele, obecně závaznými právními předpisy a interními předpisy Půjčitele pro hospodaření a nakládání s jeho majetkem, výlučně k účelu dohodnutému touto Smlouvou,
 - 5.1.2 udržovat Předmět výpůjčky v provozuschopném stavu, zajišťovat jeho úklid, provádět celoroční údržbu přístupových cest a chodníků v rámci areálu Předmětu výpůjčky, včetně zimního úklidu, a udržovat veškerou zeleň, která je součástí Předmětu výpůjčky,
 - 5.1.3 hradit veškeré náklady související s provozem Předmětu výpůjčky, zejm. náklady na vytápění, vodné a stočné, elektrickou energii a odvoz odpadů, a to na základě smluv uzavřených mezi Vypůjčitelem a poskytovateli těchto služeb,
 - 5.1.4 umožnit Půjčiteli nebo jím pověřeným osobám kontrolu Předmětu výpůjčky,
 - 5.1.5 umožnit společnosti T-Mobile Czech Republic a.s., IČO: 64949681, další provozování stanice telekomunikační sítě GSM, kterou v Předmětu výpůjčky dosud provozuje na základě nájemní smlouvy č. NAO/58/01/000221/2000, ve znění dodatků č. 1 – 3; provozní řád stanice je přílohou č. 2 této Smlouvy,
 - 5.1.6 sledovat technický stav Předmětu výpůjčky a předkládat Půjčiteli nejpozději do 30. 9. daného roku požadavky na provedení oprav a investic; tyto opravy a investice zajišťuje Půjčitel,
 - 5.1.7 provádět drobné opravy Předmětu výpůjčky; pro účely této Smlouvy se drobnými opravami rozumí zejm.:
 - a) opravy jednotlivých vrchních částí podlah, opravy podlahových krytin, výměny prahů a lišt, opravy jednotlivých částí oken a dveří a jejich součástí, výměny zámků, kování a klik,
 - b) výměny vypínačů, zásuvek, jističů, zvonků, osvětlovacích těles,
 - c) opravy uzavíracích armatur na rozvodech vody, výměny sifonů a lapačů tuku, opravy vodovodních výtoků, zápachových uzávěrek, mísících baterií, umyvadel, výlevek, sprch, pisoárů, splachovačů, WC mís apod.,
 - d) výměny drobných součástí předmětů uvedených v předchozích bodech,
 - 5.1.8 udržovat odpovídající stav elektroinstalací a protipožárních opatření.
- 5.2 Půjčitel je povinen zajišťovat revize elektroinstalací a kontrolu protipožárních opatření.

VI.

Závěrečná ustanovení

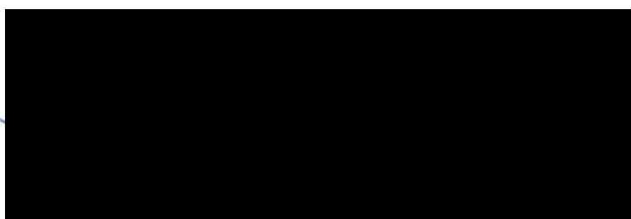
- 6.1 Tato Smlouva nabývá platnosti dnem jejího podpisu oběma Smluvními stranami a účinnosti dnem jejího uveřejnění v registru smluv, v souladu se zákonem č. 340/2015 Sb., o zvláštních podmínkách účinnosti některých smluv, uveřejňování těchto smluv a o registru smluv, ve znění pozdějších předpisů (dále jen „**Registr smluv**“). Smluvní strany tímto berou na vědomí, že tato Smlouva bude uveřejněna v Registru smluv.
- 6.2 Vztahy touto Smlouvou výslovně neupravené se řídí právním řádem České republiky, zejména zákonem č. 89/2012 Sb., občanský zákoník, ve znění pozdějších předpisů.
- 6.3 Smlouva může být měněna nebo doplňována pouze písemnými dodatky, podepsanými oběma Smluvními stranami.
- 6.4 Smlouva je vyhotovena ve čtyřech stejnopisech, z nichž dva obdrží Půjčitel a dva Vypůjčitel.
- 6.5 Souhlas s uzavřením této Smlouvy byl dán usnesením Rady městské části Praha 14 č. 539/RMČ/2019 ze dne 9. 9. 2019.

- 6.6 Smluvní strany shodně prohlašují, že si tuto Smlouvu před jejím podpisem přečetly, že byla uzavřena po vzájemném projednání podle jejich pravé a svobodné vůle, určitě, vážně a srozumitelně, a na důkaz toho připojují níže své podpisy.

Přílohy: č. 1 – situační plánek
č. 2 – provozní řád stanice telekomunikační sítě
č. 3 – zveřejněný záměr
č. 4 – usnesení č. 539/RMČ/2019

Půjčitel:

V Praze dne 20. 09. 2019

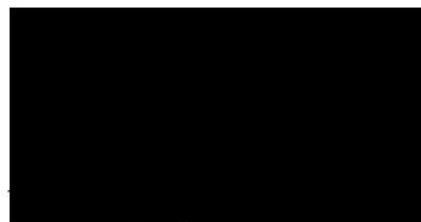


starosta městské části Praha 14



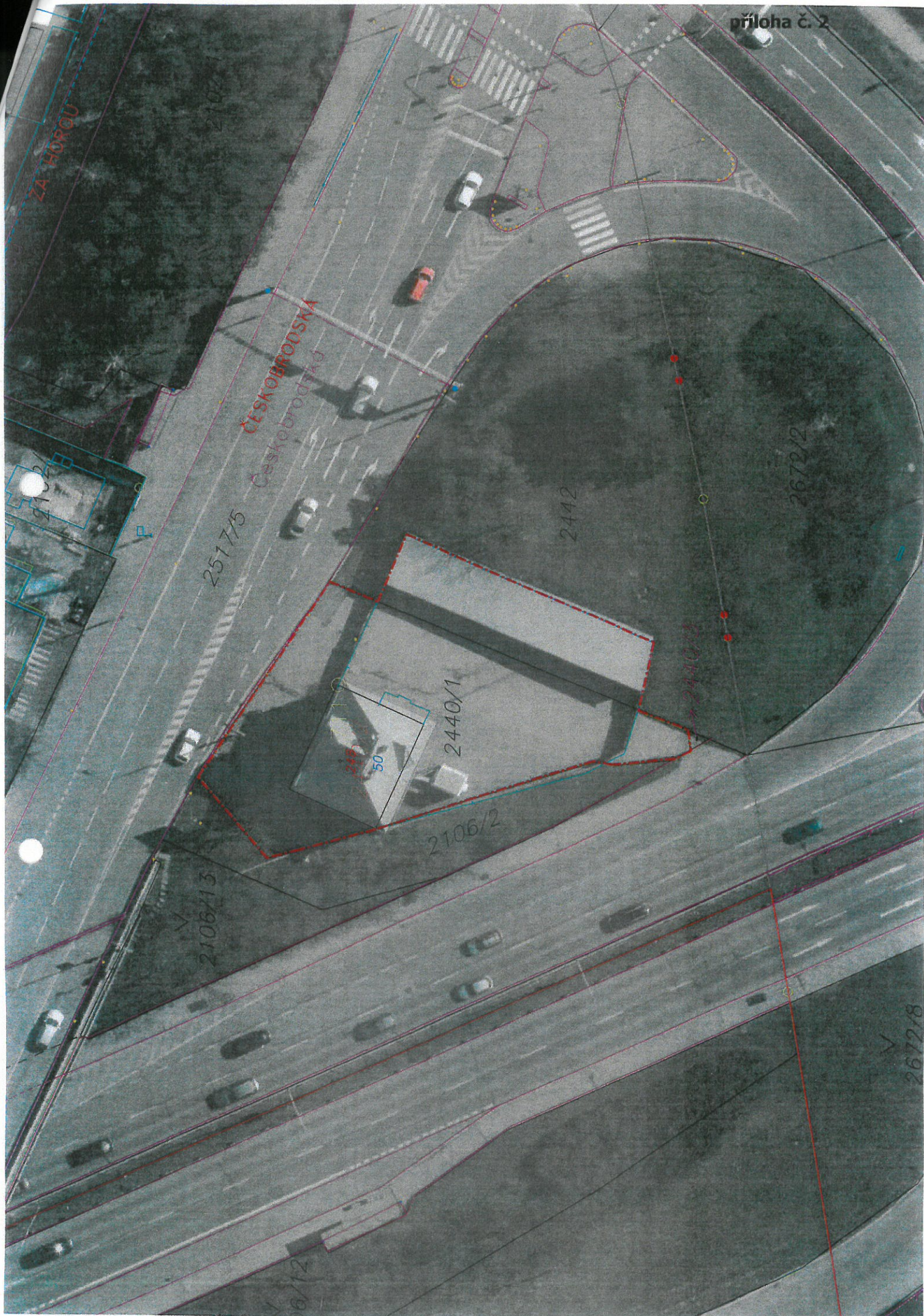
Vypůjčitel:

V Praze dne 20. 09. 2019



jednatel SP Černý Most, s.r.o.

SP Černý Most, s.r.o.
Bratři Venclíků 1072/6
PSČ 198 00, Praha 9 - Černý Most
IČ 242 49 955



ZA HUROU

ČESKOBRODSKÁ
Českebrodská

2517/5

2440/1

2106/2

2442

2672/2

2106/13

2672/8

318
50

2440/2

PŘÍLOHA Č. 6

T-Mobile CZ
Oddělení Správy investičního majetku

PROVOZNÍ ŘÁD STANICE TELEKOMUNIKAČNÍ SÍŤE GSM

1. Úvod

Provozní řád řeší ochranu zaměstnanců a osob, nacházejících se v prostoru anténních systémů **Základnové stanice sítě GSM v lokalitě uvedené na titulní straně**, před nepříznivými účinky neionizujícího elektromagnetického záření a dále stanovuje bezpečnostní předpisy pro práci na elektrickém zařízení stanice a pro práce ve výškách, spolu s pravidly pro údržbu a obsluhu stanice.

Pokyny pro zajištění BOZP a PO na neobsluhovaném pracovišti nenahrazují školení ani interní směrnice a pracovní pokyny BOZP a PO zaměstnavatele, s nimiž byli zaměstnanci seznámeni a jsou povinni se jimi řídit.

Každý zaměstnavatel, vykonávající činnost na stanici sám, svými zaměstnanci nebo třetí osobou je povinen a odpovědný zajistit na své náklady:

1. školení BOZP a PO svých zaměstnanců pro daný druh práce a rizik a specifik T-Mobile CZ a.s.(dále jen TMCZ)
2. vybavení osobními ochrannými prostředky
3. určení vedoucího práce, odpovědného za
 - řízení prací
 - dodržení BOZP a PO podřízených zaměstnanců
 - písemnou koordinaci BOZP a PO s ostatními pracovními skupinami, které zde souběžně pracují a to bez ohledu, zda pracuje samostatně, nebo v pracovní skupině
4. součinnost při mimořádné události, první pomoc v případě úrazu kterékoliv osoby, pracující na stanici v daném okamžiku
5. další činnosti podle bodu 2. a 3.

2. POSTUP ČINNOSTÍ PŘI VSTUPU NA STANICI SÍŤE GSM

Osoby vstupující do provozní místnosti jsou povinny zajistit následující činnosti:

- bezprostředně před vstupem ohlásit běžným způsobem na pracoviště OMC T-Mobilu (tel. číslo 603 603 550, formou SMS) kdo, na jak dlouho a za jakým účelem do provozní místnosti vstupuje (viz školení)
- vypnout poplašné zařízení-pokud existuje
- ohlásit případné zjevné poškození stanice na pracoviště OMC T-Mobilu, tel. č. 603 603 550, 603 603 540-6
- po příchodu do objektu a před začátkem práce se seznámit s kartou místních bezpečnostních rizik stanice (**MBR**) a popisem přístupu k technologii GSM (**PPP**) a postupovat ve smyslu doporučení ochrany bezpečnosti při práci. Tyto dokumenty tvoří součást provozního řádu – příloha č. 2, 3
- provést zápis do Provozního deníku stanice
- uklidit po sobě a odvézt případný odpad
- aktivovat poplašné zařízení
- při odchodu, po ukončení práce a řádném zajištění stanice toto oznámit zpět obvyklým způsobem na pracoviště OMC T-Mobilu (tel. číslo 603 603 550, formou SMS - viz školení)

Osoby vstupující do prostoru antén sítě GSM jsou povinny zajistit následující činnosti:

- před prací v prostoru antén se přesvědčit v Příloze č. 1 o časových limitech a ty striktně dodržet. V případě nebezpečí jejich překročení po dohodě s provozovatelem sítě (včetně cizích operátorů) přijmout účinná opatření proti překročení uvedených hodnot expozice (snížení výkonu, vypnutí, přerušování práce apod.)
- zaznamenat si čas vstupu do prostoru antén GSM a provést záznam této doby pobytu do provozního deníku stanice do kolonky poznámka
- vyvarovat se činnosti, která by mohla vést k poškození antén, přívodů, anténních nosičů a ostatního majetku TMCZ
- ohlásit případné zjevné poškození anténních jednotek na pracoviště OMC T-Mobilu tel. č. 603 603 550, 603 603 540-6
- uklidit po sobě a odvézt případný odpad
- při déle trvající práci v blízkosti antén musí být po dohodě s provozovatelem sítě GSM přijata účinná opatření proti překročení hodnot expozice. (tel. č. 603 603 550, 603 603 540-6)

Bezpečnostní pokyny na neobsluhovaném pracovišti TMCZ

2.1 Úvod

Pokyny pro zajištění BOZP a PO na neobsluhovaném pracovišti nenahrazují školení ani interní směrnice a pracovní pokyny BOZP a PO zaměstnavatele, s nimiž byli zaměstnanci seznámeni a jsou povinni se jimi řídit.

Každý zaměstnavatel, vykonávající činnost na stanici sám, svými zaměstnanci nebo třetí osobou je povinen a odpovědný zajistit na své náklady

- a. školení BOZP a PO svých zaměstnanců pro daný druh práce a rizik a specifik T-Mobile CZ a.s.(dále jen TMCZ)

- b. vybavení osobními ochrannými prostředky
- c. určení vedoucího práce, odpovědného za
 - řízení prací
 - dodržení BOZP a PO podřízených zaměstnanců
 - písemnou koordinaci BOZP a PO s ostatními pracovními skupinami, které zde souběžně pracují a to bez ohledu, zda pracuje samostatně, nebo v pracovní skupině
- d. součinnost při mimořádné události, první pomoc v případě úrazu kterékoliv osoby, pracující na stanici v daném okamžiku
- e. další činnosti podle bodu 2.2. a 2.3.

2.2 Bezpečnost práce

2.2.1. Povinnosti

Všechny osoby zdržující se na pracovištích jsou povinny zejména:

- a. před vstupem do objektu se ohlásit v TMCZ obvyklým způsobem (viz školení) a zapsat se do provozního deníku
- b. po ukončení práce se odhlásit ohlásit v TMCZ obvyklým způsobem (viz školení)
- c. dbát podle svých možností o svou vlastní bezpečnost, o své zdraví i o bezpečnost a zdraví fyzických osob, kterých se bezprostředně dotýká jeho jednání na místě, dbát pokynů určeného vedoucího skupiny
- d. používat osobní ochranné pomůcky (OOPP) pro snížení nebo vyloučení rizika tak, jak byly zaměstnavatelem vyškoleni a vybaveni
- e. po příchodu do objektu a před začátkem práce se seznámit s kartou místních bezpečnostních rizik stanice (**MBR**) a popisem přístupu k technologii GSM (**PPP**) a postupovat ve smyslu doporučení ochrany bezpečnosti při práci. Tyto dokumenty tvoří součást provozního řádu – příloha č. 2, 3,
- f. pracovat na elektrickém zařízení jen pokud jsou osoby znalé (s vyšší kvalifikací) v elektrotechnice ve smyslu vyhlášky ČUBP č.50 a pokud je k tomu určil zaměstnavatel
- g. před prací v prostoru antén se přesvědčit v **Příloze č. 1** (hygienická zpráva EMF) o časových limitech a ty striktně dodržet. V případě nebezpečí jejich překročení po dohodě s provozovatelem sítě (včetně cizích operátorů) přijmout účinná opatření proti překročení uvedených hodnot expozice (snížení výkonu, vypnutí, přerušení práce apod.)
- h. nahlásit zjištěné závady, které mohou ohrozit bezpečnost a zdraví dalších osob, na pracoviště OMC TMCZ a zároveň je zapsat do provozního deníku
- i. při jakékoliv práci ve výškách tyto provádět jen řádně proškolenými osobami, postupovat se zvýšenou opatrností, používat OOPP, dbát doporučení v MBR a PP
- j. v každé pracovní skupině musí být určen postup a odpovědnost za zajištění bezpečnosti zařízení, materiálu a postup při přerušení práce v nepříznivých klimatických podmínkách (např. bouře, déšť, sněžení, námraza, dohlednost). Provedení řídí vedoucí práce.

2.2.2 Je zakázáno:

- a. pracovat na zařízení, pro jejichž výkon nemá zaměstnanec odpovídající odbornou nebo zdravotní způsobilost
- b. bez souhlasu TMCZ a vedoucího práce jakkoliv pozměňovat nebo upravovat veškeré zařízení a vybavení stanice s důrazem na
 - elektrické zařízení

- prvky zabezpečení práce ve výšce (kotevní body, poddajná kotevní vedení, lišty Soll, systémy Cabloc, Ariana, stupačky, žebříky s příslušenstvím madla úchyty, schody plošiny a pod)
- c. provádět práce, které by mohly vést k poškození zdraví osob a majetku TMCZ

. 2.3 Požární ochrana

.Všechny osoby zdržující se na pracovištích T-Mobile CZ a.s. (dále jen TMCZ) jsou povinny

- a.) počínat si tak, aby nezavdali příčinu ke vzniku požáru, a tím neohrozili životy a zdraví osob, zvířat a majetek a životní prostředí,
- b.) ohlásit neodkladně na operační středisko územně příslušného Hasičského záchranného sboru kraje (telefonní číslo **150**) každý zjištěný požár v objektech užívaných TMCZ (site, budovy, prodejny) nebo zabezpečit jeho ohlášení,
- c.) poskytovat při zdolávání požárů, živelních pohrom a jiných mimořádných událostí v objektech užívaných TMCZ přiměřenou osobní a věcnou pomoc, nevystaví-li tím vážnému nebezpečí nebo ohrožení sebe nebo osoby blízké a nebrání-li v tom důležitá okolnost,
- d.) uhasit požár, jestliže je to možné, včetně použití hasebních prostředků, nebo provést nutná opatření k zamezení jeho šíření,
- e.) ohlásit neodkladně každý zjištěný požár (i zlikvidovaný) v objektech užívaných TMCZ (nebo zabezpečit jeho ohlášení) svému nadřízenému a specialistovi PO spol. TMCZ a zajistit zapsání této skutečnosti do požární knihy objektu a spolupracovat při zpracování zprávy o požáru,
- f.) seznámit se při nástupu na nové pracoviště z předpisy požární ochrany souvisejícími s úplným předmětem jeho pracovní činnosti a tyto důsledně dodržovat,
- g.) udržovat volné únikové cesty, nástupní plochy a volný přístup k nouzovým východům, k rozvodným zařízením elektrické energie a k uzávěrům vody a plynu a udržovat volný přístup k prostředkům PO,
- h.) ponechávat pracoviště po ukončení pracovní doby z hlediska požární ochrany v nezávadném stavu,
- i.) provádět práce se zvýšeným nebezpečím vzniku požáru pouze na písemný příkaz stanovující podmínky provádění této práce,
- j.) dodržovat zákaz kouření a manipulace s otevřeným ohněm ve všech prostorách užívaných spol. TMCZ

- 5. TECHNOLOGICKÉ KONTEJNERY, SKŘÍNĚ S OUTDOOR TECHNOLOGIÍ A MÍSTNOSTI, V NICHŽ JE UMÍSTĚNA TECHNOLOGIE,** jsou trvale uzamčeny a chráněny proti přístupu nepovolaných osob. Vstupovat do těchto prostor a do prostoru anténních systémů mohou pouze osoby pověřené společností T-Mobil a.s. nebo pronajimatelem objektu, za předpokladu předchozího prokazatelného seznámení se s tímto provozním řádem a jeho přílohami.

Za prokazatelné seznámení s provozním řádem odpovídá subjekt, vysílající zaměstnance či jinou osobu do prostoru telekomunikačního zařízení sítě GSM.

Přístup nepovolaných osob do prostor anténních systémů je zakázán.

Vybavení stanice:

- 1) **Přenosný hasicí přístroj dle určení v PD**
- 2) **Požární poplachové směrnice včetně tel. čísel (hasiči, záchranná služba, policie).**
- 3) **Směrnice o poskytnutí první pomoci při úrazu elektrickým proudem.**
- 4) **Provozní deník stanice**
- 5) **Provozní řád + tabulky č. 1, 2 a 3**

4. ZÁVĚR

Umístění provozního řádu:

- Místnost BTS(kontejner) - uvnitř, na viditelném místě
- Outdoor - vně, v samostatné skřínce

Provozní řád **musí** respektovat nejen zaměstnanci TMCZ a.s., ale i třetí osoby pověřené T-Mobilem k provádění pravidelných revizí, kontrol, údržby nebo oprav a také osoby, vykonávající práce pro pronajímatele, které **musí** být s jeho obsahem seznámeny vysílajícím subjektem nebo pronajímatelem. V případě pronajatých prostor **musí** být i dodržován provozní řád pronajímatele podle jeho specifických podmínek.

Součástí provozního řádu je:

- **tabulka č. 1** - určující maximální dobu pobytu v prostoru anténních systémů za provozu vysílače v závislosti na intenzitě elmag.pole
- **tabulka č. 2** - popis přístupu k technologii GSM
- **tabulka č. 3** - stanovení MBR (místně bezpečnostní rizika)

Osoba odpovědná za poučení určených zaměstnanců a za dodržování provozního řádu je **vedoucí pracovní skupiny**.

- 9 -09- 2010

Dne:

Za provozovatele:

073

Majitel objektu:

.....

0

TABULKA Č. 1

Maximální doba pobytu v prostoru anténních systémů pro zajištění expozice fyzických osob splňující požadavek nejvyšší přípustné hodnoty neionizujícího záření podle zákona č. 258/2000 Sb. o ochraně veřejného zdraví, ve znění nařízení vlády ČR č. 1/2008 Sb. o ochraně zdraví před neionizujícím zářením.

| | |
|--------------------|----------------------------|
| Číslo bodu: | Adresa: |
| 10303 | Praha_Ceskokobrodka |

| POZOR !!! | | | | | | |
|-----------|------------|--------|------------------------------|------------|--------------------------|----------------------------|
| Anténa č. | Typ | Azimut | Vymezení rizikového prostoru | | Minimální vzdálenost [m] | Maximální čas expozice [s] |
| | | | horizontálně | vertikálně | | |
| 1. | TDD- 1915 | 0° | výšeč s úhlem 90° | 16,70m | 6 | neomezený |
| | | | | | 3 | 90 |
| | | | | | 1 | 25 |
| | | | | | 0,2 | 5 |
| 2. | TDD - 1915 | 120° | výšeč s úhlem 90° | 16,70m | 6 | neomezený |
| | | | | | 3 | 90 |
| | | | | | 1 | 25 |
| | | | | | 0,2 | 5 |
| 3. | TDD -1915 | 240° | výšeč s úhlem 90° | 16,70m | 6 | neomezený |
| | | | | | 3 | 90 |
| | | | | | 1 | 25 |
| | | | | | 0,2 | 5 |
| 4. | FDD 2100 | 0° | výšeč s úhlem 90° | 16,70m | 6 | neomezený |
| | | | | | 3 | 90 |
| | | | | | 1 | 25 |
| | | | | | 0,2 | 5 |
| 5. | FDD 2100 | 120° | výšeč s úhlem 90° | 16,70m | 6 | neomezený |
| | | | | | 3 | 90 |
| | | | | | 1 | 25 |
| | | | | | 0,2 | 5 |
| 6. | FDD 2100 | 240° | výšeč s úhlem 90° | 16,70m | 6 | neomezený |
| | | | | | 3 | 90 |
| | | | | | 1 | 25 |
| | | | | | 0,2 | 5 |
| 10. | MW | | | 14,80m | Pohyb | zakázán |
| 11. | MW | | | 16,40m | Pohyb | zakázán |

Přiblížení na vzdálenost menší než 20 cm ke krytu antén ve všech směrech je zakázáno.

Pohyb před parabolickými anténami MW spojů je zakázán v prostoru válce o průměru 1,5 m, počínajícího čelní stranou antény, až po hranice objektu.

TABULKA Č. 2

POPIS PŘÍSTUPU K TECHNOLOGII GSM

| | | |
|--------------------|----------------------|------------------------|
| Číslo bodu: | Adresa: | Datum kontroly: |
| 10303 | Praha_Ceskokobrodska | 23.9. 2010 |

| 1. PŘÍSTUP | Platnost položky zrušena | Datum zrušení | Podpis |
|---|---------------------------------|----------------------|---------------|
| 1.Kontejner s technologií BTS je osazen před objektem a je dostupný bez použití ochranných prostředků . | | | |
| 2.Antény GSM a MW jsou umístěny na sedlové střeše na anténních nosičích, které jsou trubkové.Na střechu je přístup z půdního prostoru po žebříku , střešním výlezem. Na anténních nosičích jsou instalována záchytná bezpečnostní oka (žluté kotevní body). Při práci u anténního nosiče je nutné se zajistit v nejbližším bezpečnostním oku. Pro jakýkoliv přístup k anténním systémům GSM a MW je nutné použití osobních ochranných prostředků pro práci ve výškách. | | | |
| 3.Žebřík HZ není vybaven ochrannou lištou Söll v celé své výšce. | | | |
| 4.Pohyb po žebříku HZ je možný bez použití příslušných OOP pro práci ve výškách. | | | |

TABULKA Č. 3

MÍSTNÍ BEZPEČNOSTNÍ RIZIKA

| Číslo bodu: | Adresa: | Datum kontroly: |
|-------------|--------------------|-----------------|
| 10303 | Praha_Ceskobrodská | 23.9.2010 |

| 2. POZOR !!! | Platnost rizika zrušena | Datum zrušení | Podpis |
|--|-------------------------|---------------|--------|
| 1. Přístup k anténám GSM je možný pouze za použití osobních ochranných pomůcek pro práci ve výškách. | | | |

MĚSTSKÁ ČÁST PRAHA 14

ve smyslu § 36, odst. 1, zákona č. 131/2000 Sb., o hl. m. Praze zveřejňuje

Z Á M Ě R

na výpůjčku budovy č. p. 248 a pozemků
parc. č. 2440/1, parc. č. 2440/2 a část pozemku parc. č. 2442
o celkové výměře cca 1090 m² v k. ú. Hloubětín, ul. Českobrodská

Nájemce: SP Černý Most s.r.o., IČO 24249955

Využití budovy a pozemků: kancelářské prostory, skladové prostory,
zázemí pro zaměstnance, parkování strojů a
zařízení

Doba výpůjčky: určitá na dobu 3 let od uzavření smlouvy

Poučení:

Podle výše cit. ustanovení mají zájemci právo se k tomuto záměru vyjádřit a předložit své nabídky a připomínky do posledního dne zveřejnění záměru, do 12.00 hodin, na adresu :

**Úřad městské části Praha 14
Bří Venclíků 1073, Praha 9, PSČ 198 21**

Návrhy a připomínky je nutné doručit do podatelny Úřadu městské části Praha 14 do 12:00 posledního dne zveřejnění v uzavřených obálkách označených „budova č. p. 248“.

Vyhlašovatel si ponechává právo od záměru odstoupit.

Bližší informace k tomuto záměru na telefonním čísle 281005406, 281005388.

V Praze dne 6. 8. 2019

První den zveřejnění: 6. 8. 2019
Doba zveřejnění: 15 dnů
Poslední den zveřejnění: 21. 8. 2019

Den sejmutí:

starosta městské části Praha 14



257

Městská část Praha 14 Rada městské části

U s n e s e n í

20. jednání Rady městské části Praha 14
konaného dne 9. 9. 2019

č. 539/RMČ/2019

**k uzavření smlouvy o výpůjčce budovy č. p. 248, v ulici Českobrodská a pozemků
parc. č. 2440/1, parc. č. 2440/2 a části parc. č. 2442, k. ú. Hloubětín**

Rada městské části Praha 14

I. s o u h l a s í

s uzavřením smlouvy o výpůjčce budovy č. p. 248, v ulici Českobrodská a pozemku parc. č. 2440/1, 2440/2, jehož součástí je budova č. p. 248, a části pozemku parc. č. 2442 s přístřešky pro parkování strojů a vozidel společnosti SP Černý Most, s. r. o., IČO 24249955

II. u k l á d á

Jiřímu Zajacovi, místostarostovi městské části Praha 14

zajistit uzavření smlouvy o výpůjčce budovy č. p. 248, v ulici Českobrodská a pozemku parc. č. 2440/1, 2440/2, jehož součástí je budova č. p. 248, a části pozemku parc. č. 2442 s přístřešky pro parkování strojů a vozidel společnosti SP Černý Most, s. r. o., IČO 24249955

T: 30. 9. 2019


starosta městské části Praha 14




místostarosta městské části Praha 14

Provede: Jiří Zajac
Na vědomí: OSM