

## KUPNÍ SMLOUVA č.j. ZSM-6-20/OVZ-2019

dle § 2079 a násl. zákona č. 89/2012 Sb., občanský zákoník (dále jen „OZ“)

uzavřená níže uvedeného dne, měsíce a roku mezi smluvními stranami

### Prodávající:

**INTERIER TECH s.r.o.**

se sídlem: Za Drahou 253, 282 01 Český Brod-Liblice  
zastoupený: Anna Vidrmanová, jednatelka  
IČO: 29058155  
DIČ: CZ29058155  
bankovní spojení: KB pobočka Český Brod  
číslo účtu: 43-6648310287/0100  
zapsán v obchodním rejstříku vedeným Městským soudem v Praze, oddíl C, vložka 163550  
(dále jen „prodávající“)

a

### Kupující:

**Zařízení služeb pro Ministerstvo vnitra**

se sídlem: Přípotoční 300, 101 00 Praha 10  
zastoupený: Mgr. Roman Švejda, DiS., ředitel  
IČO: 67779999  
DIČ: CZ67779999  
bankovní spojení: ČNB, pobočka Praha 1  
číslo účtu: 30320881/0710  
státní příspěvková organizace zřízená Zřizovací listinou vydanou Ministerstvem vnitra ČR č.j.: N-1337/97 ze dne 8. prosince 1997.

(dále jen „kupující“)

## I.

### Úvodní ustanovení

Tato smlouva byla smluvními stranami uzavřena na základě rámcové dohody na dodávky kancelářského, sedacího a lehacího nábytku pro roky 2019-2020, č. j. MV-40451- 41/VZ-2018, uzavřené dne 17. 12. 2018.

## II.

### Předmět plnění

Předmětem této smlouvy je dodávka kancelářského a sedacího nábytku specifikovaného v příloze č. 1 této kupní smlouvy.

## III.

### Kupní cena

Jednotkové ceny uvedené v příloze č. 1 této kupní smlouvy jsou považovány za ceny nejvýše přípustné a nepřekročitelné, zahrnující i cenu za dopravu do místa plnění, včetně dalších nákladů související s dodávkou předmětu plnění v této smlouvě výslovně neuvedených.

## IV.

### Doba a místo plnění

1. Prodávající je povinen dodat smluvené zboží kupujícímu nejpozději do 21 kalendářních dnů ode dne nabytí účinnosti kupní smlouvy.
2. Místo plnění:
  - MV ČR/ZSMV – objekt Letná, Nad Štolou 936/3, 170 00 Praha 7
  - prodávající bude kontaktovat kupujícího 5 pracovních dní před závozem zboží,
  - závoz kancelářského a sedacího nábytku bude proveden v jednom dni,
  -



## V.

### Všeobecné dodací podmínky

1. Dodávka zboží bude považována za uskutečněnou jejím převzetím kupujícím a podpisem dodacího listu zástupci obou smluvních stran v místě plnění. Jedno originální vyhotovení dodacího listu zůstane kupujícímu a dvě kopie dodacího listu budou předány prodávajícímu.

2. Prodávající se zavazuje, že předmět plnění této smlouvy zabezpečí proti poškození pro přepravu způsobem, který je obvyklý pro takové zboží v obchodním styku.
3. Kupující nabývá vlastnické právo k dodanému zboží jeho převzetím po potvrzení dodacího listu a je oprávněn zboží používat. Přejed nebezpečí škody na zboží se řídí ustanovením § 2121 - 2125 OZ.

## VI.

### Platební podmínky

1. Platba za uskutečnou dodávku předmětu plnění bude prováděna bezhotovostním platebním převodem na základě faktury vystavené prodávajícím do 14 kalendářních dnů po řádném předání a převzetí dodávky kupujícím. Přílohou každé faktury bude zástupci obou stran podepsaný dodací list potvrzující, že dodávka byla dodána kupujícím v požadovaném množství a kvalitě.
2. Faktury musí obsahovat č. j. kupní smlouvy, č. j. rámcové dohody, ke které se dodávka vztahuje, všechny údaje uvedené v § 29 zákona č. 235/2004 Sb., o dani z přidané hodnoty, ve znění pozdějších předpisů, a údaje uvedené v § 435 OZ.
3. Faktury jsou splatné do 30 kalendářních dnů ode dne jejich prokazatelného doručení kupujícím na adresu ZSMV, Přípotoční 300, 101 00 Praha 10.
4. Faktura je považována za proplacenou okamžikem odepsání příslušné finanční částky z účtu kupujícího ve prospěch účtu prodávajícího.
5. U faktur doručených po 7. prosinci daného kalendářního roku se splatnost stanoví na 60 dnů ode dne doručení.
6. Kupující je oprávněn před uplynutím lhůty splatnosti faktury vrátit prodávajícímu bez zaplacení fakturu, která neobsahuje náležitosti stanovené rámcovou dohodou nebo obecně závaznými právními předpisy, není doložena kopie potvrzeného dodacího listu, obsahuje jiné cenové údaje nebo jiný druh plnění než dohodnutý ve smlouvě nebo budou-li tyto údaje uvedeny chybně, a to s uvedením důvodu vrácení. Prodávající je povinen v případě vrácení faktury fakturu opravit nebo vyhotovit fakturu novou. Důvodným vrácením faktury přestává běžet původní lhůta splatnosti. Nová lhůta v původní délce splatnosti běží znovu ode dne doručení opravené nebo nově vystavené faktury kupujícímu.
7. Platby budou realizovány v Kč na základě předložené faktury.
8. Zálohové platby kupující neposkytuje.

## VII.

### Záruka

Kupujícímu bude poskytnuta záruční doba pro kancelářský nábytek v délce minimálně 60 měsíců. U sedacího nábytku u položky č. 75 a č. 78 bude poskytnuta záruční doba v délce minimálně 36 měsíců.

## VIII.

### Vady

1. Prodávající je povinen dodat zboží v množství, druhu a jakosti (specifikace zboží příloha č. 1 této kupní smlouvy) dle kupní smlouvy a při dodržení obchodních podmínek sjednaných v této kupní smlouvě. Kupující je povinen dodané zboží převzít a zaplatit kupní cenu.
2. Poruší-li prodávající povinnosti stanovené v bodu 1, jedná se o vady plnění. Za vady plnění se považuje i dodání jiného druhu zboží, než určuje tato smlouva. Kupující je povinen reklamovat vady bezodkladně po jejich zjištění.
3. Zjistí-li kupující vady týkající se druhu a jakosti dodaného zboží již při dodání, je oprávněn odmítnout jejich převzetí. To platí i při dodání jiného druhu zboží, než určuje kupní smlouva.
4. Vady, které se týkají jakosti dodaného zboží, které kupující zjistí až po převzetí dodávky, je prodávající povinen odstranit nejpozději do 7 dnů od oznámení reklamace. Prodávající odstraní vady bezúplatně.
5. Ujednáním předcházejícího bodu není dotčena odpovědnost prodávajícího za škodu.

## IX.

### Smluvní pokuta a úroky z prodlení

Všechny podmínky smluvních pokut a úroků z prodlení jsou uvedeny v rámcové dohodě.

## X.

### Odstoupení od smlouvy

1. Odstoupení od smlouvy se řídí ustanoveními § 2001 a násl. OZ.
2. Smluvní strany pokládají za podstatné porušení smlouvy prodlení prodávajícího se splněním předmětu kupní smlouvy ve sjednaném termínu dle čl. IV. této smlouvy nebo nedodání předmětu plnění v požadované kvalitě a množství dle této smlouvy.
3. Kupující je oprávněn odstoupit od smlouvy, jestliže se prodávající ocitne pravomocným rozhodnutím soudu v úpadku dle zákona č. 182/2006 Sb., o úpadku a způsobech jeho řešení (insolvenční zákon), ve znění pozdějších předpisů.

## XI.

### Řešení sporů

1. Veškeré spory mezi smluvními stranami budou řešeny nejprve smírně.
2. Nebude-li smírného řešení dosaženo, budou spory řešeny v soudním řízení před obecnými soudy České republiky.

## **XII.**

### **Odpovědnost za škody**

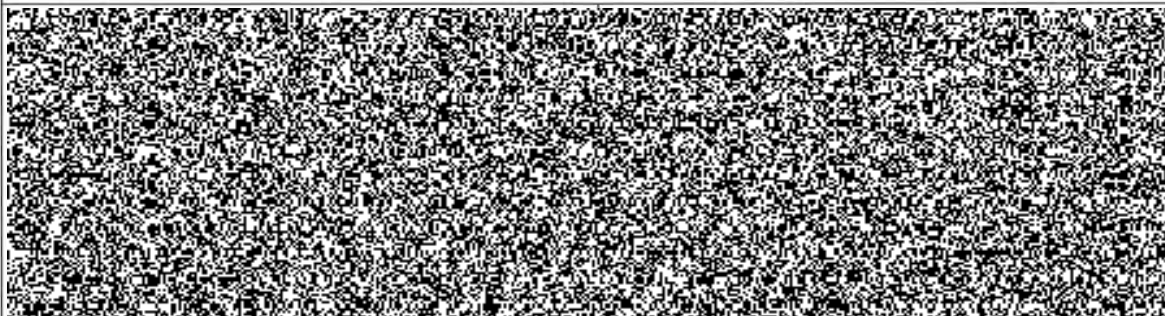
Prodávající odpovídá za škodu způsobenou vadným plněním této smlouvy v rozsahu stanoveném českým právním řádem, zejména pak OZ.

## **XIII.**

### **Závěrečná ustanovení**

1. Tato smlouva se řídí rámcovou dohodou a právním řádem České republiky, zejména příslušnými ustanoveními OZ.
2. Smlouva nabývá platnosti dnem jejího podpisu oběma smluvními stranami a účinnosti dnem uveřejnění v registru smluv.
3. Smlouva může být měněna nebo doplňována jen písemnými, očíslovanými dodatky odsouhlasenými smluvními stranami, které se stanou nedílnou součástí této smlouvy.
4. Obě smluvní strany prohlašují, že tato smlouva nebyla uzavřena v tísní, ani za jednostranně nevýhodných podmínek a na důkaz toho připojují své podpisy.
5. Tato smlouva je vyhotovena pouze v elektronické podobě.
6. Nedílnou součástí této kupní smlouvy je příloha č.1 – předmět plnění.

### **ELEKTRONICKÉ PODPISY SMLUVNÍCH STRAN**





**Příloha č. 1 - předmět plnění**

RD pol. číslo	LTD čalounění	rozměr v mm (š x hl x v)	Název a popis výrobku	celkem kusů	ks cena bez DPH	celkem bez DPH	celkem včetně DPH
2	třešeň 344	1400x800x730	Stůl kancelářský psací rozměr 1400x800x730				2 227,61 Kč
3	třešeň 344	1600x800x730	Stůl kancelářský psací rozměr 1600x800x730				2 308,68 Kč
6	třešeň 344	1400x700x730	Stůl kancelářský manipulační, 1400x700x730				1 604,46 Kč
7	třešeň 344	430x600x610	Kontejner mobilní - centrální zámek, 430x600x610				11 645,04 Kč
8	třešeň 344	1200x320x360	Nástavec na stůl dřevěný dělený, 1200x320x360				1 610,51 Kč
10	třešeň 344	1600x320x360	Nástavec na stůl dřevěný dělený, 1600x320x360				3 380,74 Kč
17	třešeň 344	∅700/v=650	Stůl konferenční kruhový, průměr 700mm, centrální noha, výška 650mm				6 730,02 Kč
18	třešeň 344	1000x600x650	Stůl konferenční obdélníkový, kovové nohy, 1000x600x650				2 263,91 Kč
19	třešeň 344	1600/1200 x800/700x730	Stůl kancelářský rohový levý, kombinace LTD+kov, 1600/1200x800/700x730				7 540,72 Kč
22	třešeň 344	1200x800x730	Stůl pracovní univerzální, kovová konstrukce, 1200x800x730 (využití jako pracovní, jednací i jídelní)				2 547,05 Kč
26	třešeň 344	800x440x1780	Skříň knihovna prosklená, 3/5 sklo, 2/5 plně dveře, 1 mezistěna, 800x440x1780				13 409,22 Kč
27	třešeň 344	800x440x1780	Skříň registrační šanonová, plně dveře, mezistěna, 800x440x1780				7 136,58 Kč
28	třešeň 344	600x440x1780	Skříň 1-dveřová šatní s výsuv. věšákem, mezistěna, 600x440x1780 ***pravá				2 526,48 Kč
29	třešeň 344	800x600x1780	Skříň 2-dveřová šatní s šatní tyčí, plně dveře, 1 pevná mezistěna, 800x600x1780				3 342,02 Kč
30	třešeň 344	800x600x1780	Skříň 2-dveřová šatní s šatní vložkou, plně dveře, mezistěna, 800x600x1780				4 162,40 Kč
33	třešeň 344	800x420x1780	Skříň roletová policová se zámkem s úchtnou lištou, mezistěna, 800x420x1780				15 079,02 Kč
34	třešeň 344	800x420x720	Skříňka otevřená nízká s 1 policí, 800x420x720				1 456,84 Kč
36	třešeň 344	800x440x720	Skříňka s dvířky nízká s 1 policí, plně dveře, 800x440x720				4 348,74 Kč
37	třešeň 344	800x440x720	Skříňka 3-zásuvková nízká s nikou, 800x440x720				3 228,28 Kč
38	třešeň 344	760x230x220	Police závěsná, kombinace LTD+kov, 760x230x220				2 642,64 Kč
40	třešeň 344	800x600x720	Nástavec na 2-dveřovou šatní skříň, dveře 2 křídla, 1 police, 800x600x720				4 479,42 Kč
43	třešeň 344	600x18x1200	Věšáková stěna 600x18x1200				658,24 Kč
2	buk světlý 381	1400x800x730	Stůl kancelářský psací rozměr 1400x800x730				2 227,61 Kč
7	buk světlý 381	430x600x610	Kontejner mobilní - centrální zámek, 430x600x610				3 881,68 Kč
10	buk světlý 381	1600x320x360	Nástavec na stůl dřevěný dělený, 1600x320x360				1 690,37 Kč
17	buk světlý 381	∅700/v=650	Stůl konferenční kruhový, průměr 700mm, centrální noha, výška 650mm				3 365,01 Kč
35	buk světlý 381	420x420x720	Skříňka rohová nízká s 1 policí, 420x420x720				1 672,22 Kč
38	buk světlý 381	760x230x220	Police závěsná, kombinace LTD+kov, 760x230x220				1 981,98 Kč
75	černá / černé		Židle kovová čalouněná konferenční-bez područek-130kg ***kov.kostra černá / čalounění černé				4 317,28 Kč
78	třešeň / černé		Křeslo dřevěné čalouněné pevné - nosnost 120 kg ***moření dř. rámu třešeň / čalounění černé				28 120,40 Kč

celkem ks: 53 celkem Kč: 125 277,00 Kč 151 585,17 Kč

Místo plnění:

MV ČR / ZSMV - objekt Letná / Nad Štolou 936/3, 170 00 Praha 7

Kontaktní osoby:



**DŮLEŽITÉ UPOZORNĚNÍ:**

Objednaný kancelářský i sedací nábytek požadujeme dodat společně - v jednom termínu  
 Termín dodávky požadujeme avizovat kontaktním osobám - min. 5 prac. dní předem  
 Montáž dodaného nábytku požadujeme realizovat v daném objektu - dle místa plnění

