

KUPNÍ SMLOUVA

uzavřená dle ust. § 1 odst. 2 a § 1724 a násl.
zákona č. 89/2012 Sb., občanského zákoníku, ve znění pozdějších předpisů
(dále i „občanský zákoník“)

Čl. I.

Smluvní strany

Město Český Těšín

sídlo: nám. ČSA 1/1, 737 01 Český Těšín
zastoupené: Mgr. Gabrielou Hřebačkovou, starostkou
IČO: 00297437
DIČ: CZ00297437
kontaktní osoba: Ing. Miroslav Staříčný, vedoucí odboru školství a kultury

dále i kupující

Koeximpo, spol. s r.o.

sídlo: Lípová 1986, 737 01 Český Těšín
IČO: 18055826
DIČ: CZ18055826
zastoupena: Ing. Česlavem Glacem, jednatelem
zapsaná ve veřejném rejstříku vedeném Krajským soudem v Ostravě, oddíl C, vložka 837

dále i prodávající

Čl. II.

Úvodní ustanovení

Smluvní strany se dohodly na uzavření této kupní smlouvy (*dále i „smlouva“*) za účelem zajištění dodávka nábytku a vybavení kupujícímu.

Čl. III.

Předmět smlouvy

1. Předmětem smlouvy je:



PŘEKRAČUJEME HRANICE
PRZEKRACZAMY GRANICE
2014—2020



EVROPSKÁ UNIE / UNIA EUROPEJSKA
EVROPSKÝ FOND PRO REGIONÁLNÍ ROZVOJ
EUROPEJSKI FUNDUSZ ROZWOJU REGIONALNEGO

- a. dodávka nábytku a vybavení (dále i „nábytek“) v rozsahu dle specifikace kupujícího uvedené v přílohách smlouvy, rozměry jednotlivých položek jsou v příloze uvedeny v toleranci +-5 %,
 - b. vyložení, vynesení, manipulace a montáž nábytku, likvidace odpadu vzniklého u dodávky předmětu smlouvy,
 - c. dispoziční umístění nábytku v místě plnění.
2. Součástí předmětu dodávky je i doprava předmětu smlouvy do místa plnění.
 3. Předmět smlouvy je podrobně vymezen v příloze č. 2 a č. 3 této smlouvy.

Čl. IV.

Podmínky dodávky předmětu smlouvy

1. Kupující není povinen pro prodávajícího zajistit jakékoliv zázemí pro dodání předmětu smlouvy, zejména uložení materiálu a nářadí, šatnu, sociální zázemí.
2. Použité materiály a výrobky musí splňovat požadavky na bezpečný výrobek ve smyslu zákona č. 102/2001 Sb., o obecné bezpečnosti výrobků a o změně některých zákonů (zákon o obecné bezpečnosti výrobků), ve znění pozdějších předpisů.

Čl. V.

Způsob plnění

1. Kupující převezme předmět dodávky dodaný bez vad a nedodělků na základě předávacího protokolu. Pokud kupující odmítne převzít předmět dodávky, je povinen uvést do předávacího protokolu důvod, proč odmítá dodávku převzít.
2. Dodávka je považována za předanou dnem podpisu předávacího protokolu smluvními stranami.
3. Prodávající odpovídá za zabezpečení předmětu smlouvy proti odcizení třetí osobou do doby jeho předání kupujícímu bez vad a nedodělků.
4. Prodávající provede po ukončení montážních prací závěrečný úklid a zajistí likvidaci obalů, souvisejících s plněním smlouvy, a to na své náklady.
5. Vlastnické právo k předmětu dodávky přechází na kupujícího dnem podpisu předávacího protokolu.
6. Nebezpečí škody na věci nese prodávající až do převzetí dodávky kupujícím.
7. Prodávající v plné míře odpovídá:
 - za dodržování hygienických, bezpečnostních, požárních a ekologických předpisů,
 - za zajištění vlastního dozoru nad bezpečností práce a za zajištění vlastního dozoru u těch prací, kde to předepisují požární předpisy, a to i po skončení těchto prací v rozsahu stanoveném platnými požárními předpisy,



- za vybavení svých zaměstnanců ochrannými pracovními pomůckami,
- za upozornění kupujícího a dalších osob v místě plnění na všechny okolnosti, které by mohly vést při jeho činnosti k ohrožení života a zdraví zaměstnanců a klientů kupujícího nebo dalších osob, či k ohrožení provozu nebo technologických zařízení v prostoru dodávky. Toto upozornění nezprošťuje prodávajícího povinnosti přijmout neodkladná opatření k odvrácení těchto okolností.

8. Prodávající je povinen při realizaci této smlouvy dodržovat závazná ustanovení ČSN a bezpečnostní předpisy, veškeré obecně závazné právní předpisy, které se týkají jeho činnosti. Pokud činností prodávajícího dojde ke způsobení škody kupujícímu nebo jiných subjektů z titulu opomenutí, nedbalosti nebo nesplněním podmínek vyplývajících ze zákona, ČSN nebo jiných obecně závazných právních předpisů, je prodávající povinen bez zbytečného odkladu tuto škodu odstranit a není-li to možné, tak nahradit v penězích. Veškeré náklady s tím spojené nese prodávající.

Čl. VI.

Místo plnění a lhůty plnění

1. Místem plnění je adresa Středisko volného času Amos, Český Těšín, p.o., Frýdecká 690/32, Český Těšín.
2. Lhůta plnění:
 - a. položky 1, 2, 3, 5, 6, 16, 17 a 18 do 13. 9. 2019,
 - b. položky 4, 7, 8, 9, 10, 11, 12, 13, 14, 15 do 27. 9. 2019.

Čl. VII.

Cena a platební podmínky

1. Cena celkem bez DPH činí 654528,43 Kč.
2. Prodávající je plátcem DPH.
3. Kalkulace ceny celkem a jednotkové ceny jsou uvedeny v příloze č. 1 této smlouvy. Jednotkové ceny platí i pro nábytek objednaný s rozměrem v toleranci +/- 5 %.
4. Prodávající je oprávněn vystavit fakturu nejdříve v den podpisu předávacího protokolu, který bude tvořit přílohu faktury.
5. Splatnost faktury je 30 kalendářních dní ode dne jejího doručení kupujícímu.
6. Faktura je považována za proplacenou okamžikem odepsání příslušné finanční částky z účtu kupujícího ve prospěch účtu prodávajícího.
7. Faktura musí obsahovat všechny zákonem požadované náležitosti účetního dokladu. V opačném případě bude vrácena prodávajícímu k doplnění, příp. opravě a lhůta splatnosti počíná běžet znovu ode dne doručení opravené faktury.
8. Faktura bude obsahovat:



- a. samostatně cenu za položky 1 a 18 přílohy č. 1 smlouvy,
 - b. samostatně cenu za položku č. 19 přílohy č. 1 smlouvy,
 - c. názvem a reg. číslem projektu: Kaj indži inači - u nas po našymu. Lidová kultura Těšínského Slezska, Reg. č.: CZ.11.2.45/0.0/0.0/15_003/0000332.
9. Kupující nebude poskytovat prodávajícímu zálohu.

Čl. VIII.

Smluvní pokuta, úrok z prodlení, náhrada škody

1. Smluvní strany se dohodly na výši smluvní pokuty za nedodržení lhůt předání předmětu kupní smlouvy ve výši 1 000 Kč za každý i započatý den prodlení. Smluvní pokuta se vztahuje na každou ze lhůt uvedených ve smlouvě
2. Smluvní strany se dohodly na výši smluvní pokuty za nedodržení lhůty pro odstranění vad a nedodělků stanoveném v předávacím protokole ve výši 1 000 Kč za každý i započatý den prodlení.
3. Pro případ prodlení kupujícího s úhradou faktury je prodávající oprávněn účtovat úrok z prodlení ve výši 0,05 % z dlužné částky za každý den prodlení.
4. Úrok z prodlení a smluvní pokuta jsou splatné do 30 kalendářních dnů od data doručení písemné výzvy k jejich zaplacení povinné smluvní straně.
5. Zaplacením smluvní pokuty není dotčeno právo oprávněné strany na náhradu škody.

Čl. IX.

Záruční a reklamační podmínky

1. Smluvní strany sjednávají délku záruční doby 24 kalendářních měsíců.
2. Počátkem záruční doby je den podepsání předávacího protokolu oběma smluvními stranami.
3. Kupující je povinen reklamovat vady bezodkladně po jejich zjištění u kontaktní osoby prodávajícího e-mailem, telefonicky nebo písemně.
4. Prodávající se zavazuje odstranit reklamovanou vadu do 10 pracovních dnů od obdržení reklamace (i telefonické).

Čl. X.

Komunikace mezi smluvními stranami

1. Určenými kontaktními osobami jsou:

- za kupujícího:

ve věcech technických:

Eva Juricová, ředitelka SVČ Amos,

- za prodávajícího:

ve věcech technických:

Jan Poncza,

2. Změna kontaktní osoby či údajů kontaktní osoby nebude změnou smlouvy, proto nebude v takovém případě vyhotovován dodatek. O změně kontaktní osoby jsou smluvní strany povinny se navzájem písemně informovat bez zbytečného odkladu poté, co k takovým změnám dojde.

Čl. XI.

Ostatní ujednání

1. Prodávající je povinen předat plnění dle této smlouvy nejpozději ve lhůtě stanovené ve výzvě.
2. Smlouva může být ukončena písemnou dohodou smluvních stran.
3. Kupující je oprávněn od smlouvy odstoupit v případě porušení ustanovení této smlouvy prodávajícím nebo jejího opakovaného porušování s tím, že kupující prodávajícího na porušení smlouvy písemně upozornil.
4. Kupující může smlouvu vypovědět písemnou výpovědí s jednoměsíční výpovědní lhůtou, která začíná běžet prvním dnem měsíce následujícího po doručení výpovědi.
5. Kupující může smlouvu vypovědět nebo od ní odstoupit bez zbytečného odkladu poté, co zjistí, že smlouva neměla být uzavřena, neboť prodávající měl být vyloučen z účasti v zadávacím řízení, prodávající před zadáním zakázky předložil údaje nebo dokumenty, které neodpovídaly skutečnosti a měly nebo mohly mít vliv na výběr prodávajícího, nebo výběr prodávajícího souvisí se závažným porušením povinnosti členského státu ve smyslu čl. 258 Smlouvy o fungování Evropské unie, o kterém rozhodl Soudní dvůr Evropské unie.
6. Prodávající je povinen zachovat mlčenlivost o všech skutečnostech, které se dozvěděl při realizaci této smlouvy a v souvislosti s ní a které jsou chráněny příslušnými právními předpisy (zejména obchodní tajemství, osobní údaje, utajované informace) nebo které kupující prohlásil za důvěrné. Povinnost mlčenlivosti trvá i po skončení účinnosti této smlouvy. Tyto povinnosti se prodávající zavazuje zajistit i u všech svých zaměstnanců, případně jiných osob, které prodávající k realizaci této smlouvy použije.
7. Prodávající není oprávněn postoupit pohledávku plynoucí z této smlouvy třetí osobě bez předchozího písemného souhlasu kupujícího.
8. Strany si nepřejí, aby nad rámec výslovných ustanovení této smlouvy byla jakákoliv práva a povinnosti dovozovány z dosavadní či budoucí praxe zavedené mezi stranami či zvyklostí zachovávaných obecně či v odvětví týkajícím se předmětu plnění této smlouvy, ledaže je ve smlouvě výslovně sjednáno jinak. Vedle shora uvedeného si strany potvrzují, že si nejsou vědomy žádných dosud mezi nimi zavedených obchodních zvyklostí či praxe.



9. Práva smluvních stran vyplývající z této smlouvy či jejího porušení se promlčují ve lhůtě 10 let ode dne, kdy právo mohlo být uplatněno poprvé.

10. Pojištění:

a. Prodávající je povinen mít po dobu účinnosti této smlouvy uzavřeno pojištění odpovědnosti za škodu z výkonu podnikatelské činnosti způsobenou třetí osobě související s předmětem plnění.

b. Výše pojistného plnění činí 300 000 Kč. Jedná se o hranici (limit) pojistného plnění na jednu škodní událost.

11. Tato smlouva obsahuje úplné ujednání o předmětu smlouvy a všech náležitostech, které strany měly a chtěly ve smlouvě ujednat, a které považují za důležité pro závaznost této smlouvy. Žádný projev stran učiněný při jednání o této smlouvě ani projev učiněný po uzavření této smlouvy nesmí být vykládán v rozporu s výslovnými ustanoveními této smlouvy a nezakládá žádný závazek žádné ze stran.

12. Strany si sdělily všechny skutkové a právní okolnosti, o nichž k datu podpisu této smlouvy věděly nebo vědět musely, a které jsou relevantní ve vztahu k uzavření této smlouvy. Kromě ujištění, která si strany poskytly v této smlouvě, nebude mít žádná ze stran další práva a povinnosti v souvislosti s jakýmkoliv skutečnostmi, které vyjdou najevo a o kterých neposkytla druhá strana informace při jednání o této smlouvě. Výjimkou budou případy, kdy daná strana úmyslně uvedla druhou stranu v omyl ohledně předmětu smlouvy.

13. Prodávající se povinen archivovat veškerou dokumentaci po dobu nejméně 10 let od finančního ukončení projektu, zároveň však alespoň do 31. 12. 2027.

Čl. XII.

Závěrečná ustanovení

1. Platnost této smlouvy vzniká podpisem obou smluvních stran a účinnost dnem uveřejnění v Registru smluv.

2. Smluvní strany výslovně souhlasí s uveřejněním této smlouvy v jejím plném rozsahu včetně příloh a dodatků v Registru smluv. Plněním povinnosti uveřejnit tuto smlouvu podle zákona č. 340/2015 Sb., o registru smluv, je pověřen kupující.

3. Smlouvu lze měnit pouze písemným oboustranně potvrzeným ujednáním výslovně nazvaným Dodatek ke smlouvě.

4. Smluvní strany se zavazují veškeré spory vzniklé z této smlouvy přednostně řešit smírnou cestou.

5. Smluvní strany pro jejich právní vztahy vylučují úpravu smlouvy uzavíranou adhezním způsobem obsaženou v § 1799 a § 1800 občanského zákoníku.

6. Smluvní strany výslovně prohlašují, že jednotlivá ustanovení smlouvy jsou jim srozumitelná, pochopitelná a že je jim jejich význam znám a pro žádnou smluvní stranu nejsou zvlášť nevýhodná.

7. Smluvní strany shodně prohlašují, že si smlouvu před jejím podpisem přečetly a že byla uzavřena po vzájemném projednání podle jejich pravé a svobodné vůle určitě, vážně a srozumitelně, nikoliv

v tísni nebo za nápadně nevýhodných podmínek, a že se dohodly o celém jejím obsahu, což stvrzují svými podpisy.

8. Tato smlouva je vyhotovena ve třech stejnopisech, z nichž prodávající obdrží jeden a kupující dva stejnopisy.

9. Tato smlouva byla schválena usnesením Rady města Český Těšín č: 800/13./1/RMdne 30.08.2019

10. Přílohy: příloha č. 1 smlouvy: Cena

příloha č. 2 smlouvy: Technická specifikace

příloha č. 3 smlouvy: Technická specifikace – doplňující informace

V Českém Těšíně dne 2.9.2019

V Českém Těšíně dne 22. 8. 2019

Za kupujícího:

Za prodávajícího:

Mgr. Gabriela Hřebačková, starostka

Ing. Česlav Glac, jednatel



PŘEKRAČUJEME HRANICE
PRZEKRACZAMY GRANICE
2014—2020



EVROPSKÁ UNIE / UNIA EUROPEJSKA
EVROPSKÝ FOND PRO REGIONÁLNÍ ROZVOJ
EUROPEJSKI FUNDUSZ ROZWOJU REGIONALNEGO

Cena

Položka číslo	Popis položky	Počet ks	Cena za ks v Kč bez DPH	Cena celkem za x ks v Kč bez DPH	DPH 21 % v Kč za x ks	Cena celkem za x ks v Kč s DPH
1	Židle čalouněná	100	1453,35	145334,70	30520,29	175854,99
2	Konferenční plastová židle černá	100	432,65	43264,70	9085,59	52350,29
3	Konferenční plastová židle modrá	100	432,65	43264,70	9085,59	52350,29
4	Sklopný sedák na zeď	20	2147,60	42952,00	9019,92	51971,92
5	Konferenční stůl 160x80 cm	20	2939,81	58796,28	12347,22	71143,50
6	Konferenční stůl 80x80 cm	20	2945,60	58912,00	12371,52	71283,52
7	Venkovní set na sezení 200x50 cm - set stůl a 2 lavice	50	2413,38	120669,00	25340,49	146009,49
8	Vozík na židle (na 2 kolech)	1	3332,40	3332,40	699,80	4032,20
9	Vozík na stoly (na 4 kolečkách)	1	3503,54	3503,54	735,74	4239,28
10	Kancelářská skříň s dvířky 180x80x40 cm	2	3498,23	6996,46	1469,26	8465,71
11	Kancelářská skříň s dvířky 120x80x40 cm	2	2504,20	5008,39	1051,76	6060,15

12	Kancelářská skříň bez dvířek 120x80x40 cm	2	1796,90	3593,81	754,70	4348,51
13	Kancelářský kontejner 40x48x65 cm	2	2045,41	4090,82	859,07	4949,90
14	Psací stůl rovný 140x80x75 cm	2	2121,88	4243,75	891,19	5134,94
15	Psací stůl rohový 140x120x75 cm levý	2	3010,77	6021,54	1264,52	7286,06
16	Závěsný systém na obrazy na zeď včetně osvětlení	8	7931,55	63452,40	13325,00	76777,40
17	Stojany na propagační materiály	2	5612,08	11224,16	2357,07	13581,23
18	Skleněná vitrína na výstavu	5	1973,56	9867,78	2072,23	11940,01
19	Montáž, dodávka zboží	1 komplet	20000	20000	4200,00	24200,00
Cena celkem				654528,43	137450,97	791979,40

V Českém Těšíně dne 2.9.2019

V Českém Těšíně dne 22. 8. 2019

Za kupujícího:

Za prodávajícího:

Mgr. Gabriela Hřebačková, starostka

Ing. Česlav Glac, jednatel

TECHNICKÁ SPECIFIKACE

Položka č. 1

Židle čalouněná

Černý látkový potah

Kovová konstrukce s úpravou chrom

Rozměry 43x52x89 cm

Výška sedáku 48 cm

Stohovatelná



Položka č. 2

Konferenční plastová židle černá

Plastový sedák a opěradlo

Sedák a opěradlo černá barva

Kovová konstrukce v barvě černé

Stohovatelná

Nosnost min. 100 kg

Rozměry v x š h: 80 x 54,5 x 42,5 cm, rozměry sedáku š x h: 47,5 x 41,5 cm



Položka č. 3

Konferenční plastová židle modrá

Plastový sedák a opěradlo

Sedák a opěradlo tmavě modrá barva

Kovová konstrukce v barvě černé

Stohovatelná

Nosnost min. 100 kg

Rozměry v x š h: 80 x 54,5 x 42,5 cm, rozměry sedáku š x h: 47,5 x 41,5 cm



Položka č. 4

Sklopný sedák na zeď

Upevnění na zeď

1místný

Sedák bez čalounění.

Barva kovové konstrukce šedá

Sedák bude možné spojovat do řad v libovolném počtu

Sklápěcí mechanismus bude v zapouzdřeném provedení

Zvedání nezátíženého sedadla je zajištěno pomocí pružin

Nelze montovat na sádkartonovou příčku



Položka č. 5

Konferenční skládací stohovatelný stůl 160x80 cm

Rozměr 160x80 cm

Podnož kovová, šedá barva

Laminovaná dřevotřísková deska (*dále i lamino*)

Pracovní deska stolu v tloušťce 25 mm

Dekor buk

Hrany s ABS hranou

Skládací, stohovatelný



Položka č. 6

Konferenční skládací stohovatelný stůl 80x80 cm (typově totožný s položkou č. 5)

Rozměr 80x80 cm

Podnož kovová, šedá barva

Lamino

Pracovní deska stolu v tloušťce 25 mm

Dekor buk

Hrana s ABS hranou

Skládací, stohovatelný



Položka č. 7

Venkovní sety na sezení 200x50 cm - set stůl a 2 lavice

Masiv, lakovaný, kovová konstrukce

Rozměr deska stolu 200x50 cm, lavice posed 200x50 cm

Skládací, stohovatelný



Položka č. 8

Vozík na židle (na 2 kolech)



PŘEKRAČUJEME HRANICE
PRZEKACZAMY GRANICE
2014—2020



EVROPSKÁ UNIE / UNIA EUROPEJSKA
EVROPSKÝ FOND PRO REGIONÁLNÍ ROZVOJ
EUROPEJSKI FUNDUSZ ROZWOJU REGIONALNEGO

Vozík určen pro přepravu židlí s možností stohování nebo banketových židlí

Počet kol 2 ks

Kostra je svařená z ocelových trubek a profilů

Nosné vidle lze bezstupňově výškově upravovat

Kontaktní část vidlí je opatřena ochranným profilem zabraňujícím poškrábání přepravovaných židlí

Plná gumová kola 250 x 60 mm na plastových discích opatřených kuličkovými ložisky

Bezpečnostní madla s krytem

Rozměry: celková výška 1300 mm, celková šířka 570 mm, délka vidlí 500 mm, šířka vidlí 320 mm

Nosnost 200 - 300 kg



Položka č. 9

Vozík na stoly (na 4 kolečkách)

Počet koleček 4 ks, pevná i otočná

Určení vozíku - vozík je určen na převoz složených konferenčních stolů nebo jiného deskového materiálu

Otáčení vozíku bez potřeby dalšího prostoru

Rozměry délka x šířka 760 x 1190 mm

Dosedací plochy opatřeny chráničem převáženého nákladu proti poškození (např. gumou)

Opěrná plocha je vysoká 850 mm, výška celého vozíku od podlahy je 1050 mm

Kola o průměru 125 mm s valivými ložisky

Vozík je určen pro pět až šest stolů



Položka č. 10

Kancelářská skříň s dvířky 180x80x40 cm

Rozměr 180x80x40 cm

Korpus skříně bude vyroben z lamina

Půda i dno bude mít tloušťku 25 mm

Hrany budou opatřeny mm ABS hranou

Boky korpusu budou mít tloušťku 16 mm

Záda budou mít tloušťku 16 mm, budou oboustranně pohledová (bude je možné umístit do prostoru jako dělící prvek).

Dekor bříza

Sokl standardní výška 5 cm

Dveřní, typ dveří - křídlové, uzamykatelné opatřené zámek, budou zapuštěny mezi půdou a dnem korpusu, dveře, lamino v dekoru skříně/korpusu, počet klíčů 2 ks

Dveře budou opatřeny kovovými panty, kováním a budou vybaveny tlumiči pro tiché a plynulé zavírání

Počet polic 4 ks, tloušťka samotných polic bude 25 mm s nosností min. 30 kg, základní výška úložného prostoru bude přizpůsobena výšce standardního šanonu, výšku bude možné libovolně změnit polohu police, police budou zabezpečeny proti náhodnému vysunutí

Madla z leštěného hliníku/kovu



Položka č. 11

Kancelářská skříň s dvířky 120x80x40 cm

Rozměr 120x80x40 cm

Korpusy skříní budou vyrobeny z laminované dřevotřískové desky.

Půda i dno bude mít tloušťku 25 mm

Hrady budou opatřeny ABS hranou



PŘEKRAČUJEME HRANICE
PRZEKRACZAMY GRANICE
2014—2020



EVROPSKÁ UNIE / UNIA EUROPEJSKA
EVROPSKÝ FOND PRO REGIONÁLNÍ ROZVOJ
EUROPEJSKI FUNDUSZ ROZWOJU REGIONALNEGO

Boky korpusu budou mít tloušťku 16 mm

Záda budou mít tloušťku 16 mm, budou oboustranně pohledová (bude je možné umístit do prostoru jako dělící prvek)

Tloušťka police bude 25 mm s nosností min. 30 kg, základní výška úložného prostoru bude přizpůsobena výšce standardního šanonu, výšku bude možné libovolně změnit polohu police, police budou zabezpečeny proti náhodnému vysunutí

Sokl standardní výška 5 cm

Počet polic 2 ks

Dekor bříza

Dveřní, typ dveří - křídlové, uzamykatelné, počet klíčů 2 ks, zapuštěny mezi půdou a dnem korpusu, plné dveře z lamina v dekoru skříně, budou opatřeny kovovými panty, kováním a budou vybaveny tlumiči pro tiché a plynulé zavírání

Madla z leštěného hliníku/kovu



Položka č. 12

Kancelářská skříň bez dvířek 120x80x40 cm

Rozměr 120x80x40 cm

Počet polic 2 ks

Horní půda i přestavitelné police budou z lamina o tloušťce 25 mm

Korpus bude z lamina o tloušťce 16 mm

Sokl standardní výška 5 cm

Dezén bříza

Hrany budou opatřeny plastovou ABS hranou

Madla z leštěného hliníku/kovu

Skříně s dveřmi jsou uzamykatelné zámekem se dvěma klíči

Pohledová záda skříně umožní postavení nábytku do prostoru

Nosnost polic min. 30 kg při rovnoměrném zatížení



PŘEKRAČUJEME HRANICE
PRZEKRACZAMY GRANICE
2014—2020



EVROPSKÁ UNIE / UNIA EUROPEJSKA
EVROPSKÝ FOND PRO REGIONÁLNÍ ROZVOJ
EUROPEJSKI FUNDUSZ ROZWOJU REGIONALNEGO



Položka č. 13

Kancelářský kontejner

Rozměr 40x48x65 cm (š x h x v)

Lamino

Dekor bříza

Mobilní na kovových kolečkách

Počet zásuvek 4, uzamykatelné (centrálním zamykáním se dvěma klíči)

Kontejnery budou vybaveny centrálním zamykáním a funkcí STOP Control, která zabraňuje otevření více zásuvek najednou

Korpus bude z lamina o tloušťce 16 mm.

Horní díl korpusu bude o tloušťce 25 mm

Hrany budou opatřeny plastovou ABS hranou.

Kontejner musí mít pohledová záda.

Zásuvky budou vyrobeny z plastu, čela zásuvek z lamina o tloušťce 16 mm s ABS hranou

Úchyty zásuvek budou z leštěného hliníku/kovu

Uvnitř kontejneru budou stavitelné dělicí plastové přepážky a ve svrchní zásuvce samostatný organizér, tzv. „tužkovník“

Kontejnery budou umístěny na kolečkách s možností aretace.



Položka č. 14

Psací stůl rovný 140x80x75 cm

Rozměr 140x80x75 cm

Rovný

Lamino

Dekor bříza

Pracovní deska stolu bude mít tloušťku 25 mm, bude opatřena plastovou 2 mm ABS hranou

Stůl bude vybaven 2 plastovými průchodkami umístěnými v levém a pravém rohu černé barvy, kabely budou zesponu stolu přichyceny kabelovými příchytkami

Pláty pracovních stolů, které jsou v sestavách, budou připevněny k sobě spojovacím kováním
Dolní krycí panel i podnože jsou z laminované dřevotřísky tloušťce 16 mm, opatřeny 2mm plastovou ABS hranou, v dekoru pracovní desky stolu.

Jedná se o stůl, který navazuje na položku č. 13, tudíž s danou položkou identické



Položka č. 15

Psací stůl rohový 140x120x75 cm levý

Rozměry 140x120x75 cm, ergonomický

Lamino

Dekor bříza

Pracovní deska stolu bude mít tloušťku 25 mm, bude opatřena odolnou plastovou 2 mm ABS hranou
Stůl bude vybaven 2 plastovými průchodkami černé barvy umístěnými ve vnějším ergonomickém rohu stolu, kabelové příchytky (kabely bude možné zespodu stolu přichytit kabelovými příchytkami)
Pláty pracovních stolů, které jsou v sestavách, budou připevněny k sobě spojovacím kováním
Dolní krycí panel i podnože jsou z laminované dřevotřísky tloušťce 16 mm, opatřeny 2mm plastovou ABS hranou, v dekoru pracovní desky stolu.



Položka č. 16

Závěsný systém na obrazy na zeď včetně osvětlení

3 m lišty (celkem 24 m lišty v prostorách)

3 Led osvětlení

3x držák světla

3x LED reflektor 7W teplé světlo pro nasvícení obrazů

1x trafo, lanka, háčky, barva šedá nebo bílá



Položka č. 17

Stojany na propagační materiály

stříbrná, kovová konstrukce, kapacita pro umístění min. 8 ks letáků formátu A4, min. gramáž 80 gr



Položka č. 18

Skleněná vitrína na výstavu

Horní/dolní panel: dřevotříska, (bílá) Epoxidový/polyesterový práškový lak
3 patrová (poličky skleněné, možno je vyjmout z vitríny) Skleněná výplň: tvrzené sklo
Rozměr 165x37x43 cm
Nosník police: ocel



V Českém Těšíně dne 2.9.2019

V Českém Těšíně dne 22. 8. 2019

Za kupujícího:

Za prodávajícího:

Mgr. Gabriela Hřebačková, starostka

Ing. Česlav Glac, jednatel

Technická specifikace – doplňující informace

Doplňující informace k dovybavení nových prostor DDM Český Těšín (nyní SVČ AMOS) pro adaptaci na Centrum Folkloru Těšínského Slezska

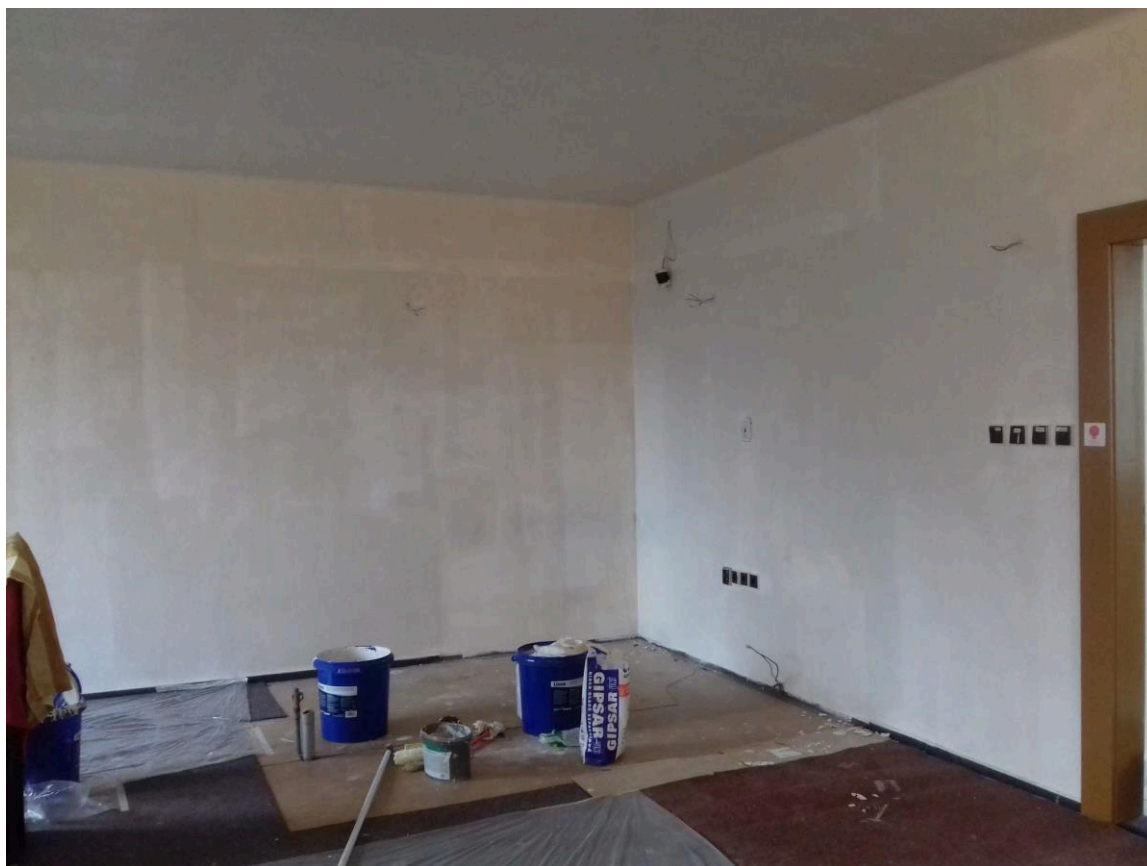
Nové prostory na ulici Frýdecké, do kterých se přestěhovalo SVČ AMOS byly prázdné a v nevyhovujícím stavu pro účely zřízení Centra folkloru Těšínského Slezska (v rámci projektu Kaj indži inači - u nas po našymu. Lidová kultura Těšínského Slezska, reg. č. projektu CZ.11.2.45/0.0/0.0/15_003/0000332, klíčová aktivita 4). Centrum má fungovat jako platforma spolupráce v rámci vytvoření přeshraniční sítě. Jeho účelem bude podpora a zachování folklórních tradic Těšínského Slezska. Centrum bude také místem prezentace turistického produktu - díky přizpůsobení prostor a investicím do dovybavení a modernizaci prostor.

Prostory, které jsou vyčleněny na Centrum folkloru se nachází v budově na ulici Frýdecká a to v přízemí, od vstupu na pravé straně. Z hlediska přístupnosti i bezbariérovosti, je toto umístění velmi vhodné. Z prostor bude také bezproblémový přístup přímo z chodby do zahrady při konání venkovních akcí)

Na přiloženém plánu jsou místnosti označeny takto:

- 1.18** (krojovna dětského folklorního souboru Slezanek, přípravy a cimbálové muziky, rozměr prostor 41,91 m²)
- 1.19** (taneční sál, hlavní místnost, učebna a prostor pro workshopy, rozměr 84,77 m²)
- 1.20** (krojovna folklorního souboru Slezan, rozměr prostor 19,83 m²)
- 1.27** (výstavní minigalerie Centra folkloru Těšínského Slezska, rozměr prostor 14,45 m²)
- 1.5 + 1.5A** (prostory pro výstavní a prezentační aktivity, rozměr prostor 74,22 m² + 29,51 m²)

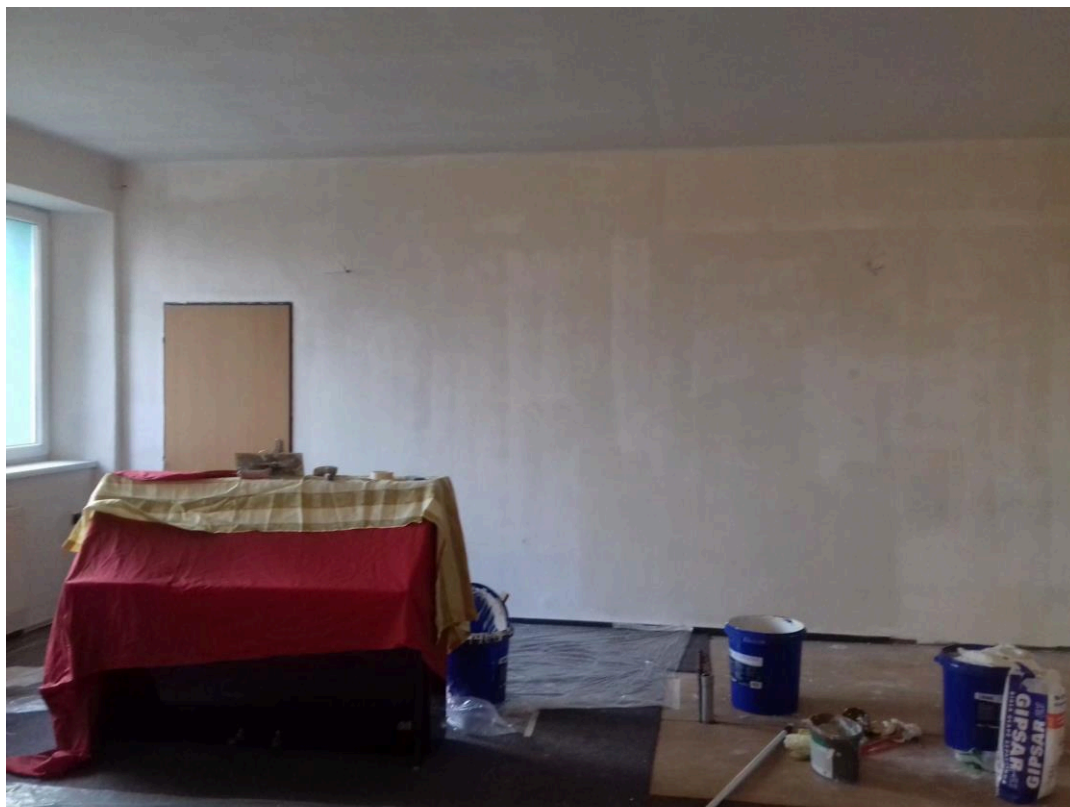
Prostory se nacházejí ve stavu, jaký dokumentujeme níže na fotografiích. V současné době probíhá v prostorách malování, aby byly později připraveny na nové vybavení a funkci centra.



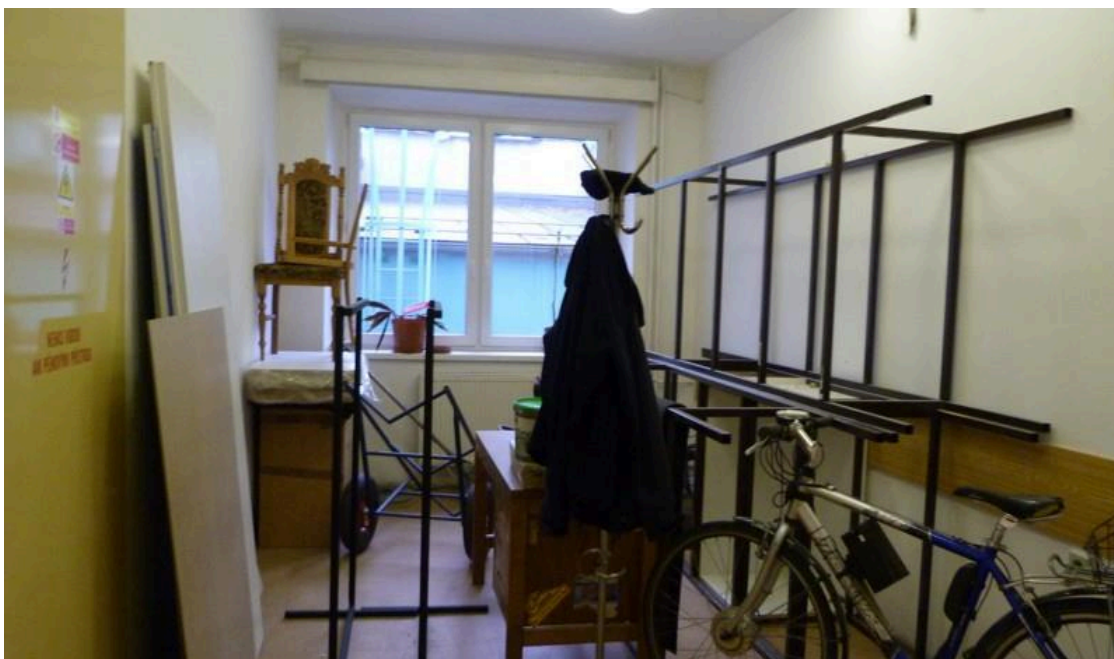
PŘEKRAČUJEME HRANICE
PRZEKRACZAMY GRANICE
2014—2020



EVROPSKÁ UNIE / UNIA EUROPEJSKA
EVROPSKÝ FOND PRO REGIONÁLNÍ ROZVOJ
EUROPEJSKI FUNDUSZ ROZWOJU REGIONALNEGO







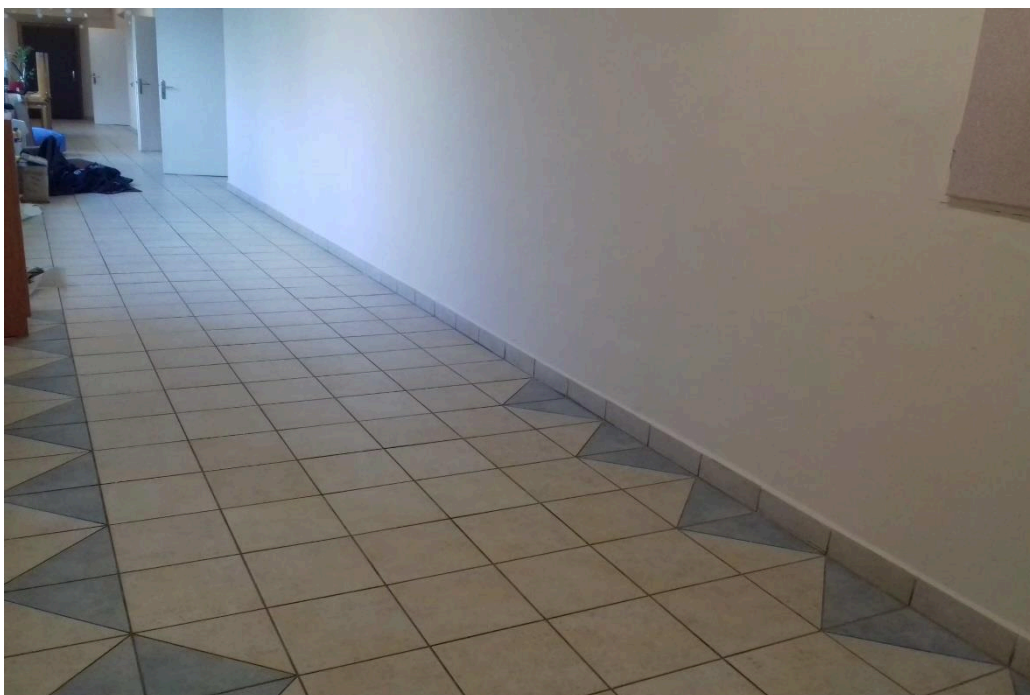
Do těchto prostor je plánováno vybavení:

- Položka 1 – univerzální židle čalouněné – 100 ks (soubory mají cca 90 členů, židle budou využívány na workshopy a akce Centra folkloru)
- Položka 5 – stoly větší – 20 ks (využití na workshopy, akce pro děti i dospělé, činnost souborů, cimbálové muziky, česko-polské akce v rámci spolupráce s dalšími subjekty v rámci sítě spolupráce)
- Položka 6 – stoly menší – 20 ks (na workshopy, akce pro děti i dospělé, činnost souborů, cimbálové muziky)
- Položky 8 a 9 – vozík na stoly 1 ks a vozík na židle 1 ks (program v Centru se bude měnit dle aktuálního harmonogramu, při realizaci akcí bude jiné sestavení než při běžném provozu, z tohoto důvodu je nutné přesouvat židle a stoly z místa na místo)
- Položky č. 10 - 15 – vybavení jedné místnosti pro koordinaci aktivit Centra folkloru (pracovník SVČ Amos – koordinace aktivit Centra folkloru, zajištění výstavních a prezentačních aktivit)

Prostory chodeb 1.15, 1.15A a 1.27 budou využívány jako prostory výstavní a prezentační (pro prezentaci aktivit Centra folkloru, kulturního dědictví Těšínského Slezska a turistického produktu, který vznikne v rámci realizace projektu).

Dovybavení prostor:

- Položka č. 4 (sklopný sedák na zeď, 20 ks – pro rodiče a návštěvníky workshopů a akcí)
- Položka č. 16 (závěsný systém včetně osvětlení, 8 ks, prezentace lidové kultury, krojů, krajek, šperků – obrazový materiál ze sbírek souborů, muzea Těšínska a jednotlivců)
- Položka č. 17 (stojany na propagační materiály – informace o činnosti Centra a akcích)





Dovybavení prostor – místnost 1.27:

- Položka 18 (skleněné vitríny v počtu 5 ks na výstavy a prezentaci tradičního lidového řemesla a folkloru a bohatství Těšínského Slezska -stálá expozice přístupná veřejnosti a všem návštěvníkům Centra folkloru i SVČ Amos)

Prostory venkovní pro konání folklorních akcí, dětských akcí a workshopů pro veřejnost:

- Položky č. 2 a 3 (plastové židle 100+100 ks, pro využití při akcích a workshopech, stohovatelné)
- Položka č. 7 (venkovní sety na sezení 50 ks, pro využití při akcích a workshopech)



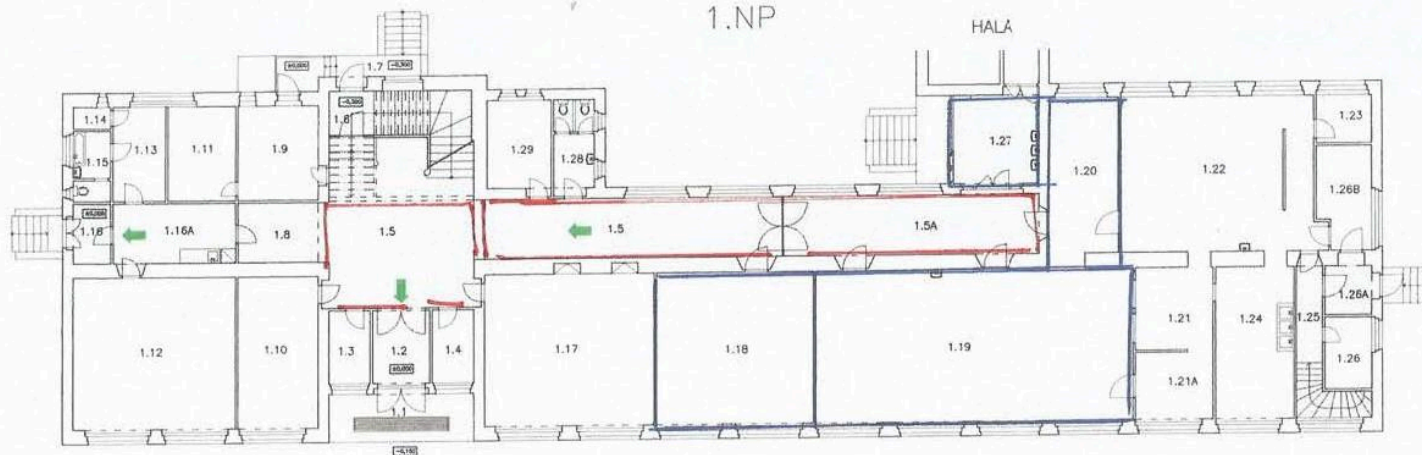


ZÁHRADA

POŽÁRNÍ EVAKUAČNÍ PLÁN

1.NP

HALA



TABULKA MÍSTNOSTI – 1.NP:

Č.M.	POPIS	PLOCHA M ²
1.1	VSTUPNÍ ZAVĚŘÍ	12,20
1.2	VSTUPNÍ ZAVĚŘÍ	6,10
1.3	ŠATNA	5,20
1.4	ŠATNA	5,20
1.5	Hlavní CHODBA	14,22
1.5A	CHODBA	29,51
1.6	ZÁVĚŘÍ DVOR VSTUPU	3,55
1.7	DVORNÍ VSTUP	7,50
1.8	VHATNICE	9,60
1.9	BUFET	13,23
1.10	KANCELÁŘ	21,00
1.11	SKLAD	11,28
1.12	UČEBNA	43,50
1.13	ŠATNA OKLUDU	8,69
1.14	WC	1,44
1.15	KOUPELNA	4,72
1.16	VSTUPNÍ ZAVĚŘÍ	4,42

Č.M.	POPIS	PLOCHA M ²
1.16A	CHODBA	13,43
1.17	UČEBNA	45,09
1.18	UČEBNA	41,91
1.19	UČEBNA	84,77
1.20	JIDELNA	19,83
1.21	VIDELNA	11,21
1.21A	BÍLÁ LÍMPVÁRNA	9,10
1.22	VÁRNA, KUCHYŇ	53,37
1.23	KANCELÁŘ	4,60
1.24	ČERNÁ LÍMPVÁRNA	20,96
1.25	SCHODIŠTĚ	9,70
1.26	SKLAD	5,85
1.26A	SKLAD	4,80
1.26B	SKLAD	9,28
1.27	VSTUP OD TĚLOCVIČNY	14,46
1.28	WC	6,76
1.29	KANCELÁŘ	10,36

LEGENDA:



SMĚR ÚNIKU



UMÍSTĚNÍ EVAKUAČNÍHO PLÁNU

1.NP – POŽÁRNÍ EVAKUAČNÍ PLÁN

STŘEDNÍ ŠKOLA HOTELOVÁ A OBCHODNĚ
PODNIKATELSKÁ – ČESKÝ TĚŠÍN



PŘEKRAČUJEME HRANICE
PRZEKRAZAMY GRANICE
2014–2020



EVROPSKÁ UNIE / UNIA EUROPEJSKA
EVROPSKÝ FOND PRO REGIONÁLNÍ ROZVOJ
EUROPEJSKI FUNDUSZ ROZWOJU REGIONALNEGO

Za kupujícího:

Za prodávajícího:

Mgr. Gabriela Hřebačková, starostka

Ing. Česlav Glac, jednatel

Dodatek č. 1

ke kupní smlouvě ze dne 2.9.2019

Čl. I.

Smluvní strany

Město Český Těšín

sídlo: nám. ČSA 1/1, 737 01 Český Těšín
zastoupené: Mgr. Gabrielou Hřebačkovou, starostkou
IČO: 00297437
DIČ: CZ00297437
kontaktní osoba: Ing. Miroslav Staříčný, vedoucí odboru školství a kultury

dále i kupující

Koeximpo, spol. s r.o.

sídlo: Lípová 1986, 737 01 Český Těšín
IČO: 18055826
DIČ: CZ18055826
zastoupena: Ing. Česlavem Glacem, jednatelem
zapsaná ve veřejném rejstříku vedeném Krajským soudem v Ostravě, oddíl C, vložka 837

dále i prodávající

Čl. II.

Úvodní ustanovení

Smluvní strany se dohodly na uzavření tohoto dodatku č. 1 ke kupní smlouvě ze dne 2.9.2019

Čl. III.

Předmět dodatku

4. Doplňuje se čl. VII. Cena a platební podmínky o odst. 10., který zní: Stane-li se dodavatel nespolehlivým plátcem, hodnota plnění odpovídající daní bude hrazena přímo na účet správce daně v režimu podle § 109a zákona o dani z přidané hodnoty.



PŘEKRAČUJEME HRANICE
PRZEKRACZAMY GRANICE
2014—2020



EVROPSKÁ UNIE / UNIA EUROPEJSKA
EVROPSKÝ FOND PRO REGIONÁLNÍ ROZVOJ
EUROPEJSKI FUNDUSZ ROZWOJU REGIONALNEGO

5. Text čl. XII. odst. 2. se nahrazuje textem: Smluvní strany výslovně souhlasí s uveřejněním této smlouvy v jejím plném rozsahu včetně příloh a dodatků v Registru smluv. Plněním povinnosti uveřejnit tuto smlouvu podle zákona č. 340/2015 Sb., o registru smluv, je pověřen kupující. Osobní údaje uvedené v této smlouvě budou zpracovány pouze za účelem plnění této smlouvy.

6. Ostatní ustanovení smlouvy se nemění.

Čl. IV.

Závěrečná ustanovení

11. Platnost tohoto dodatku vzniká jeho podpisem oběma smluvními stranami a účinnost dnem uveřejnění v Registru smluv.

12. Smluvní strany výslovně prohlašují, že jednotlivá ustanovení dodatku jsou jim srozumitelná, pochopitelná a že je jim jejich význam znám a pro žádnou smluvní stranu nejsou zvláště nevýhodná.

13. Smluvní strany shodně prohlašují, že si dodatek před jeho podpisem přečetly a že byl uzavřena po vzájemném projednání podle jejich pravé a svobodné vůle určitě, vážně a srozumitelně, nikoliv v tísní nebo za nápadně nevýhodných podmínek, a že se dohodly o celém jeho obsahu, což stvrzují svými podpisy.

14. Tento dodatek je vyhotoven ve třech stejnopisech, z nichž prodávající obdrží jeden a kupující dva stejnopisy.

15. Tento dodatek byl schválen usnesením Rady města Český Těšín č.: 806/13./2/RM dne 9.9.2019.

V Českém Těšíně dne 11.9.2019

V Českém Těšíně dne 11.9.2019

Za kupujícího:

Za prodávajícího:

Mgr. Gabriela Hřebačková, starostka

Ing. Česlav Glac, jednatel



PŘEKRAČUJEME HRANICE
PRZEKRACZAMY GRANICE
2014—2020



EVROPSKÁ UNIE / UNIA EUROPEJSKA
EVROPSKÝ FOND PRO REGIONÁLNÍ ROZVOJ
EUROPEJSKI FUNDUSZ ROZWOJU REGIONALNEGO