

Restaurátorský záměr

*Návrh na restaurování polychromovaných a stříbřených dřevořezeb
„Sv. Ludmila a sv. Petr“ z Dnešic od Mistra týneckého Zvěstování*

Údaje o památce

Památka dílo: „Sv. Ludmila a sv. Petr“

Autor: Mistr týneckého Zvěstování

Datace: kolem roku 1520

Technika: polychromované a stříbřené dřevořezby

Rozměry: sv. Ludmila: výška – 62 cm, šířka 26 cm, hloubka 5 cm

sv. Petr: výška – 61 cm, šířka 26,5 cm, hloubka 5,5 cm

novodobá dřevěná skříňka: výška – 80 cm, šířka 70 cm, hloubka 12 cm

Lokalizace: objeveny v nedávné době ve stodole v Dnešicích

Inv. č.: DHP 7684/17 – 1, DHP 7684/17 – 2


Majitel: Dům historie Přešticka, Třebízského 24, 33401 Přeštice

Počet stran textu: 5

Počet fotografií: 8

Příloha: Znalecký posudek, doc. PhDr. Michaela Ottová, Ph.D., Ústav pro dějiny umění FF UK, Celetná 20, Praha 1, 116 42

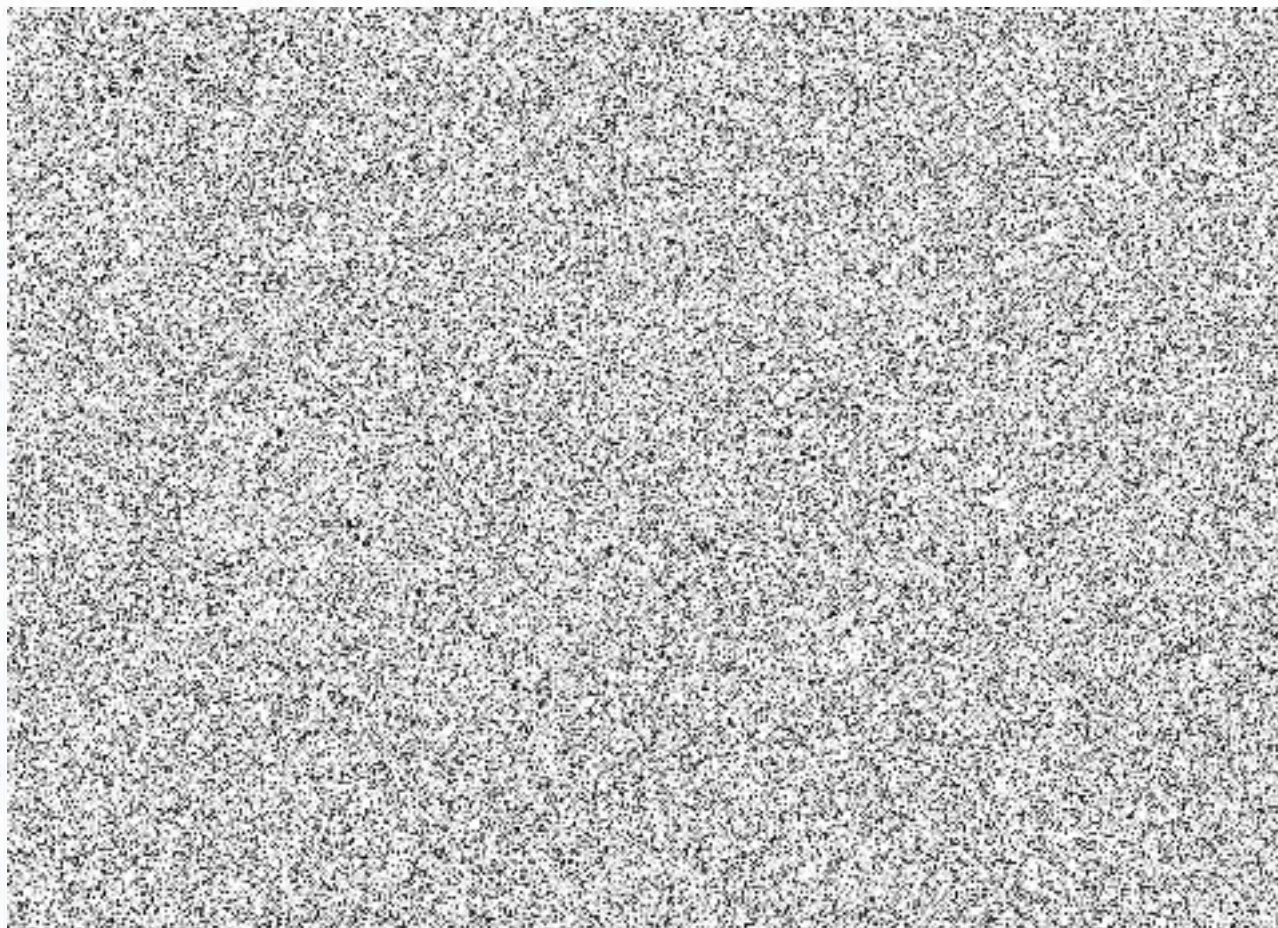
Zpracovali: MgA. Jakub Hamsík, Petrohradská 30/1339, 101 00 Praha 10, IČ: 48571121, DIČ:

 Licence MK ČR č.j. 9959/2001, 

MgA. Jáchym Krejča, Angolská 609/3, 160 00 Praha 6, IČO: 6645 7904, Licence MK ČR č.j. 12377/2002

Popis památky

Dřevořezby „Sv. Ludmila a sv. Petr“ jsou ze zadních stran nevydlabané, stříbřené a polychromované reliéfy. V současnosti jsou umístěny do cca 100 let staré, zasklené skříňky, do které je každá z dřevořezeb upevněna dvěma většími vruty. Sv. Ludmila je znázorněna v kontrapostu, oblečena do červených šatů, modrého pláště, který si přidržuje pravou rukou a zlatého závoje. V levé ruce svírá zlatý atribut roušky. Sv. Petr (v obráceném kontrapostu než sv. Ludmila) je oblečen v modrém šatu v pase převázaném zlatou stuhou a zlatého pláště, z rubu modrého. Levou rukou si přidržuje plášť, v pravé ruce pak drží svůj atribut, knihu (evangelium). Oba světci jsou těly natočeni k sobě a stojí na trojbokých podstavcích tmavé, nazelenalé barevnosti.



Sv. Ludmila

Sv. Petr

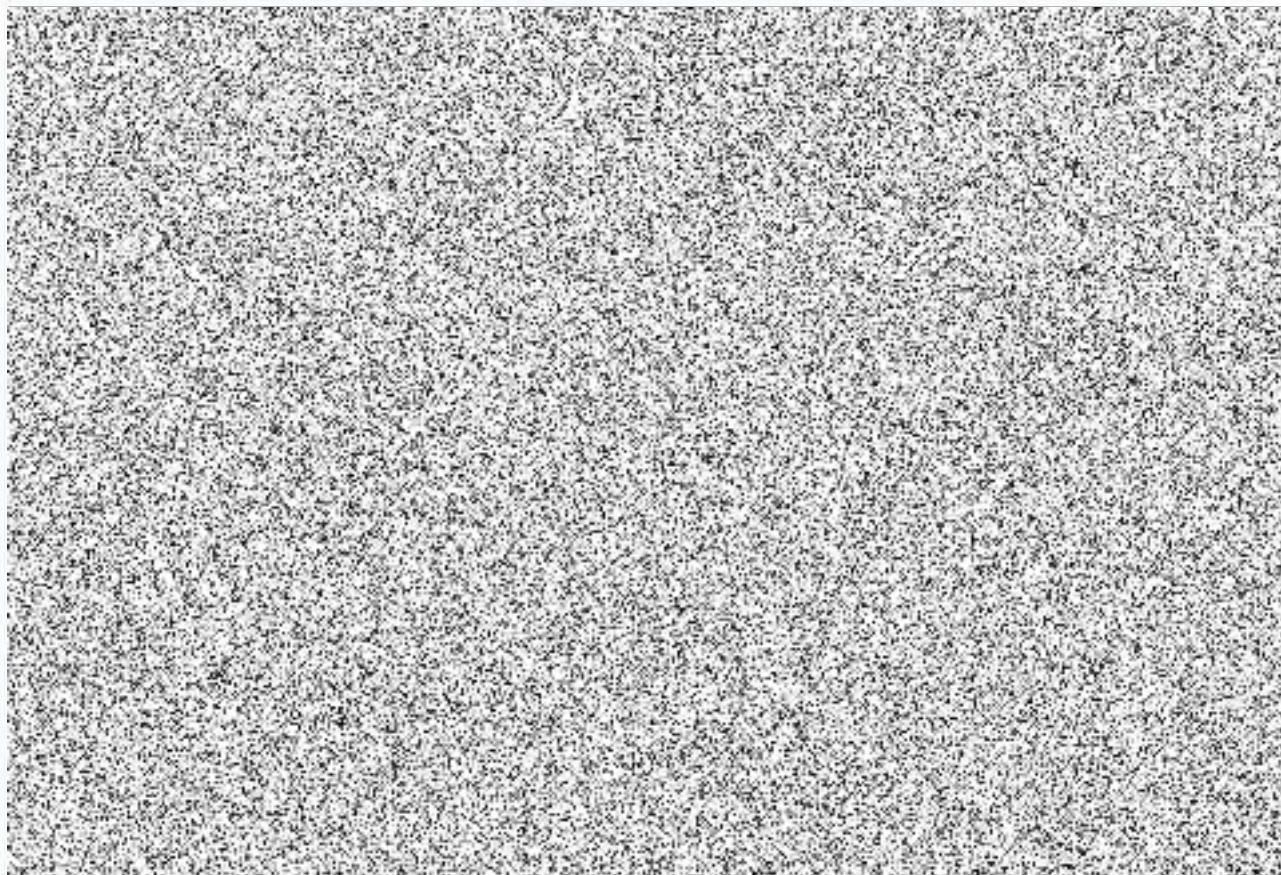
Stav památky

Dřevěné polychromované a stříbřené dřevořezby „Sv. Ludmila a sv. Petr“ jsou každá zhotovena pravděpodobně z jednoho kusu dřeva a ze zadní strany nejsou vydlabané. Současná povrchová úprava reliéfů není původní a kombinuje polychromii inkarnátů a podstavců se stříbřením na povrchu se zlatavou, karmínovou a modrou lazurou. Obě plastiky mají na zadních stranách několik děr po hřebících a vrutech po uchycení plastik v novodobé skříni. Na jejich povrchu se vyskytuje i řada výletových otvorů po dřevokazném hmyzu.

Dřevořezba sv. Ludmily je pod pravou rukou v podpaží úmyslně probrána řezbou skrz masiv dřeva, zezadu v dolní části plastiky je otvor pro čep původního uchycení na křídle oltáře. Stříbřené partie s lazurami jsou v havarijním stavu, zkrakelované, na mnoha místech již stříbření odpadlo a odhalilo křídový podklad nebo dřevo plastiky. Některé tyto defekty jsou staršího data, jak je patrné ze ztmavlých odhalených křídových vrstev. Inkarnáty jsou nepůvodní, přesahují přes stříbřené plochy a pravděpodobně s nimi dobově souvisejí. Na podstavci světice je na jeho okraji odpadlý kus řezby a lokálně též odpadlá polychromie.

Podstavec dřevořezby sv. Petra je ze zadní strany u spodního okraje vysazen dřevěným klínem 7,5 cm x 6 cm. Na plastice světce je u spodní hrany odštípnuta část podstavce. Stříbřené partie s lazurami jsou v havarijním stavu, zkrakelované, na mnoha místech již stříbření odpadlo a odhalilo křídový podklad nebo dřevo plastiky. Některé tyto defekty jsou staršího data, jak je patrné ze ztmavlých odhalených křídových vrstev. Inkarnáty jsou nepůvodní, přesahují přes stříbřené plochy a pravděpodobně s nimi dobově souvisejí. Povrch obou dřevořezeb je na povrchu pokryt vrstvou prachu a nečistot, což je patrné především na inkarnátech a podstavcích plastik.

Novodobá dřevěná skříňka má tmavě hnědou barevnost a její přední strana je prosklená a otevíratelná na dvou pantech. Zadní stranu skříňky tvoří tři vertikální prkna, skrz která jsou ke skříňce upevněny dřevořezby. Skříňka je na několika místech mechanicky poškozena, její povrchová úprava lokálně odřená a celý její povrch je pokryt prachovými nečistotami.



Nepůvodní skříňka na dřevořezby

Sv. Ludmila, detail poškození stříbření

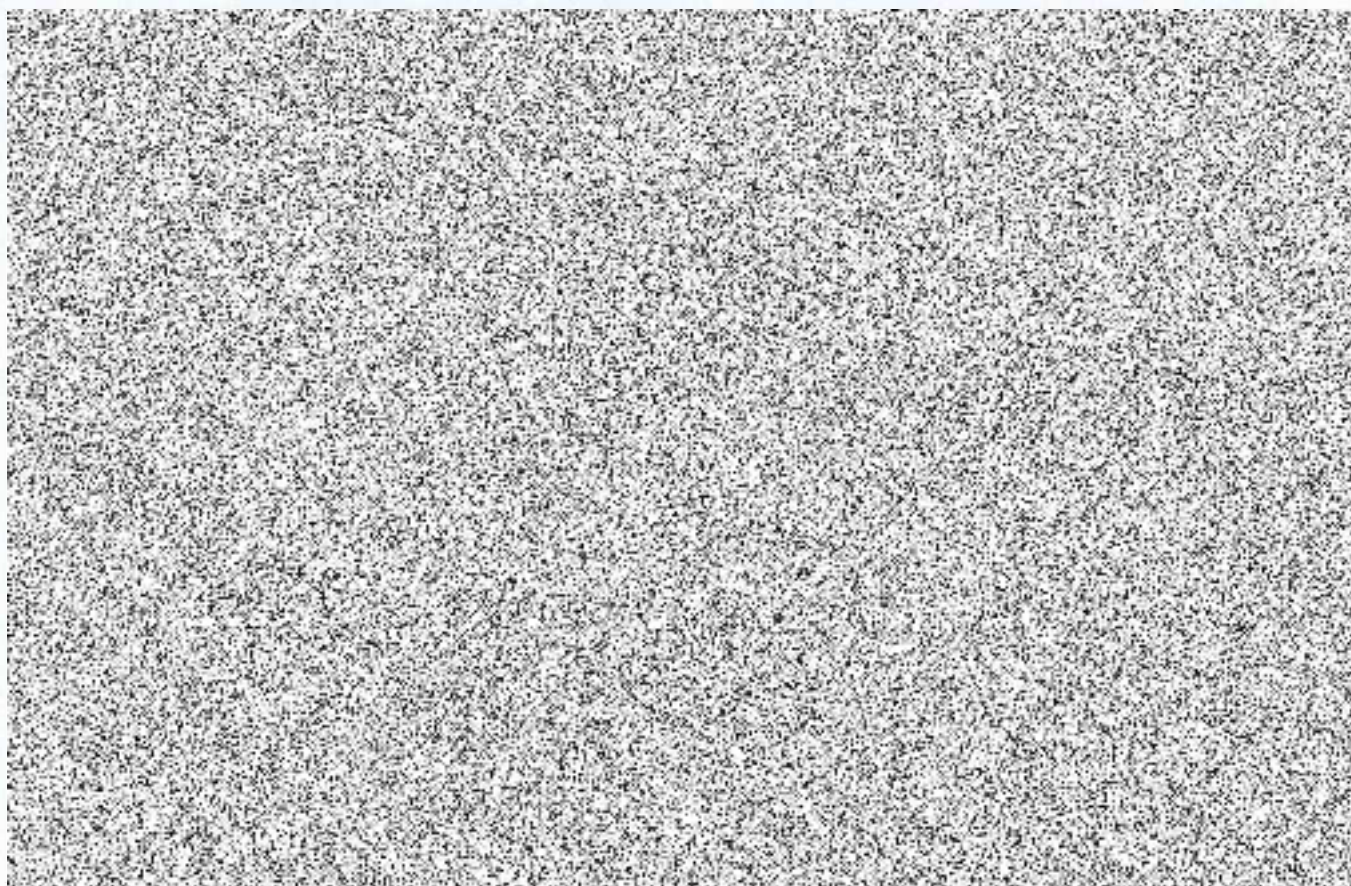
Stávající povrchová úprava dnešických reliéfů (polychromie inkarnátů a podstavců se stříbřením s lazurami) je nepůvodní a v havarijním stavu. Pod touto povrchovou úpravou, která je v partiích stříbření nanесena na silnější křídové vrstvě, lze předpokládat původní polychromii dřevořezeb z první třetiny 16. století. Stanovit rozsah dochování a stav této pozdně gotické polychromie nelze bez podrobného restaurátorského průzkumu, který představuje kromě jiného odebrání vzorků pro zjištění stratigrafie vrstev a provedení sond v polychromii i stříbření. Cílem tohoto restaurátorského průzkumu pak bude potvrdit existenci původní polychromie dřevořezeb, částečně zmapovat její podobu, stav a rozsah dochování.

Závěr

Vzhledem ke skutečnosti, že stávající polychromie a stříbření je **nepůvodní a v havarijním stavu**, restaurátoři navrhuji její sejmutí a prezentování původní, pozdně gotické polychromie nebo jejích fragmentů. Toto řešení je vhodné i pro samotnou řezbu plastik, neboť stávající povrchová úprava je na silném křídovém podkladu, který znečitelňuje jemné detaily původní řezby. Plastiky byly zřejmě součástí středověkého oltářního nástavce, proto doporučujeme nevracet zrestaurované dřevořezby zpět do prosklené skříňky a prezentovat je samostatně bez zavádějících odkazů.

Návrh na restaurování

- převoz dřevorezby do ateliéru restaurátorů
- podrobná fotodokumentace (rozptýlené, razantní osvětlení, UV luminiscence)
- lokální petrifikace narušeného dřeva (Paraloid B-72)
- očištění povrchu dřevorezby od prachu a povrchových nečistot
- odběry tří vzorků pro laboratorní průzkum (stratigrafie vrstev)
- restaurátorský sondážní průzkum
- vyhodnocení restaurátorského průzkumu
- sejmutí nepůvodní polychromie
- upevnění původní, pozdně gotické polychromie a její očištění (zaječí kliš, želatina, Paraloid B-72, organická rozpouštědla)
- vytmelení drobných rušivých defektů (křídový tmel)
- lokální retuše (restaurátorské barvy Maimeri)
- nanesení závěrečného ochranného laku (damarový lak s příměsí běleného včelího vosku)
- vypracování restaurátorské dokumentace
- převoz zrestaurovaných dřevorezby do Domu historie Přešticka



Sv. Ludmila, detail poškození stříbření

Sv. Petr, detail poškození

V Praze 20. března 2018

MgA. JAKUB HAMSÍK, akad. mal. restaurátor
Licence MK ČR č. j. 9959/2001
Petrohradská 1339/30, 101 00 Praha 10
IČ: 48571121 DIČ: CZ7405060190
+420 723 171 966 hamsikjakub@gmail.com