

Smlouva o výpůjčce
uzavřená podle § 659 a násl. občanského zákoníku v platném znění a ve
smyslu ust. § 66 odst. 2 zákona č. 218/2000 Sb. , ve znění pozdějších předpisů

Smluvní strany:

Ředitelství silnic a dálnic ČR

Sídlo: Praha 4 - Nusle, Na Pankráci 546/5, PSČ 140 00

Jehož jménem jedná: – ředitel provozního úseku

IČ: 65993390 , DIČ: CZ 65993390

Adresa pro doručování : Ředitelství silnic a dálnic ČR, Správa dálnic Morava, Šumavská 33,
602 22 Brno

dále jen „půjčitel“

a

Česká republika – Krajské ředitelství policie Jihomoravského kraje

sídlo: Brno, Kounicova 24, PSČ 611 32

zastoupená: náměstkem ředitele Krajského ředitelství policie

Jihomoravského kraje pro ekonomiku, pověřen zastupováním

IČ: 75151499

DIČ: CZ75151499

Bankovní spojení:

číslo účtu: 135034-881/0710

dále jen „vypůjčitel“

Čl. I.
Prohlášení

Česká republika vlastní a půjčitel Ředitelství silnic a dálnic ČR, s.p.o. má příslušnost hospodařit s majetkem státu. s objekty - garáže bez čp. na pozemku parc.č. 1783/3 zastavěná plocha garáž o výměře 97 m² a parc.č. 1783/5 zastavěná plocha garáž o výměře 158 m² vše zapsáno na LV č. 1977 pro k.ú. Podivín, obec Podivín, okres Břeclav u Katastrálního úřadu pro Jihomoravský kraj, katastrální pracoviště Břeclav. Kopie LV č. 1977 je přílohou č. 1 této smlouvy.

Čl. II
Předmět a účel výpůjčky

Půjčitel touto smlouvou půjčuje vypůjčitel a vypůjčitel do výpůjčky přijímá předmět výpůjčky - garážová stání pro 8 vozidel a to na pozemku :

p.č. 1783/3 - zastavěná plocha garáž - 5 garážových stání o celkové výměře 88,2 m²

p.č. 1783/5 - zastavěná plocha garáž - 3 garážová stání o celkové výměře 67 m²

Umístění jednotlivých garážových stání je specifikováno v příloze č. 1, která je nedílnou součástí této smlouvy.

Vypůjčené prostory slouží pro parkování služebních vozidel PČR - DO Podivín.

**Čl. III.
Doba výpůjčky**

1. Výpůjčka se sjednává na dobu určitou a to od 1. 1. 2013 do 31. 12. 2020, tj. na 8 let.
2. Smlouvu je možné vypovědět – výpovědní lhůta pro obě smluvní strany je tři měsíce a počíná běžet první den následujícího měsíce, ve kterém byla doručena.
3. Půjčitel si vyhrazuje právo odstoupit od smlouvy v případě, že výpůjčitel užívá předmět nájmu v rozporu s touto smlouvou a v případě zániku organizace.

**Čl. IV.
Služby související s výpůjčkou**

1. Užívání předmětu výpůjčky je bezúplatné.
2. Služby související s výpůjčkou nejsou poskytovány.
Elektrická energie - garáže - náklady na odebranou elektrickou energii bude hradit vypůjčitel sám na základě vlastní smlouvy přímo dodavateli el. energie.
Topení – garáže dle čl. II této smlouvy nejsou vytápěny.
Úklid předmětu výpůjčky si půjčitel zajistí na vlastní náklady.

**Čl. V.
Stavební úpravy a opravy**

1. Výpůjčitel je oprávněn provádět stavební úpravy jen s předchozím písemným souhlasem půjčitele.
2. Výpůjčitel je povinen bezodkladně oznámit půjčiteli potřebu oprav, které je třeba provést a umožnit jejich provedení, jinak výpůjčitel odpovídá za škodu, která nesplněním povinnosti vznikla
3. Vypůjčitel je povinen zajistit na své náklady ve vypůjčených prostorách drobné opravy a běžnou údržbu. V případě pochybností, co se rozumí pojmem „drobné opravy a běžná údržba“ se smluvní vztah řídí přiměřeně v rozsahu stanoveném pro nájemce bytů § 5 a § 6 nařízení vlády č. 258/1995 Sb., kterým se provádí občanský zákoník.

**Čl. VI.
Práva a povinnosti smluvních stran**

1. Půjčitel je povinen odevzdat vypůjčiteli předmět výpůjčky ve stavu způsobilém k řádnému užívání k účelu uvedenému v čl. III. této smlouvy.
2. Půjčitel je oprávněn provádět za účasti oprávněného zástupce vypůjčitele kontroly, zda je předmět výpůjčky užíván řádným způsobem a v souladu s touto smlouvou.
3. Vypůjčitel je povinen užívat předmět výpůjčky výlučně k účelu uvedenému v čl. III. této smlouvy a způsobem zabraňujícím vzniku škod na majetku půjčitele.
4. Vypůjčitel není oprávněn přenechat předmět výpůjčky nebo jeho část do užívání třetímu subjektu.
5. Vypůjčitel je povinen dodržovat platné předpisy požární ochrany, bezpečnosti a ochrany zdraví při práci a hygieny.

**Čl. VII.
Ustanovení obecná a závěrečná**

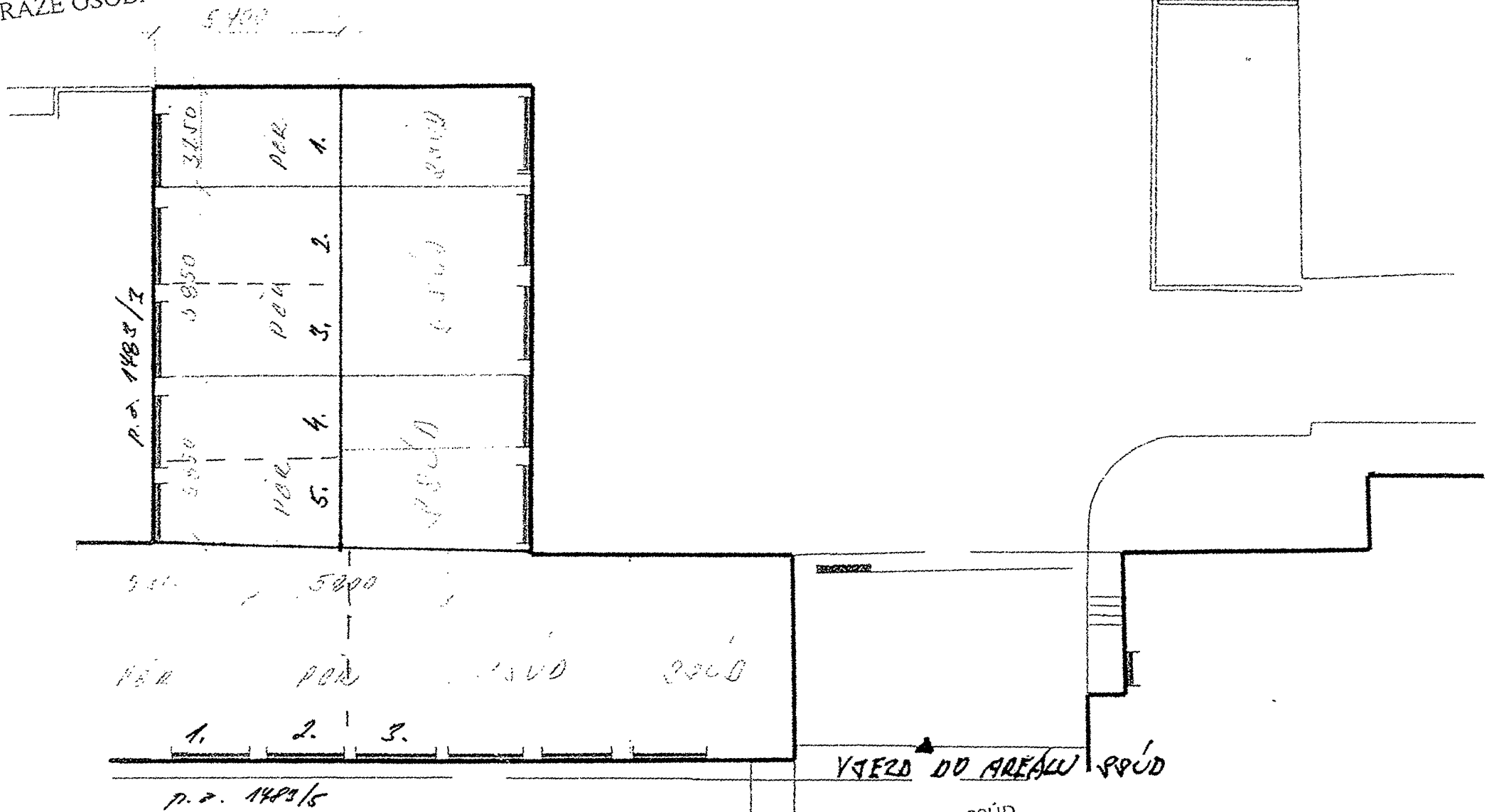
1. Tato smlouva nabývá platnosti dnem podpisu oběma smluvními stranami a účinnosti dnem 1.1.2013.
2. Tato smlouva má tři strany textu, je vyhotovena ve čtyřech stejnopisech, z nichž každý má platnost originálu. Půjčitel i vypůjčitel obdrží po dvou vyhotoveních.
3. Vztahy touto smlouvou výslovně neupravené se řídí příslušnými ustanoveními občanského zákoníku v platném znění a zákona č. 219/2000 Sb., v platném znění.
4. Tuto smlouvu lze upravit, změnit nebo doplnit pouze písemnými vzestupně číslovanými dodatky podepsanými oprávněnými zástupci obou smluvních stran.
5. Účastníci prohlašují, že tuto smlouvu uzavírají na základě pravé a svobodné vůle, vážně, určitě a srozumitelně, nikoli v tísní za nápadně nevýhodných podmínek.

V Praze dne..... 10. 12. 2012

V Brně dne..... 23-11-2012

Příloha : plánek s vyznačením jednotlivých garážových stání

PLÁNOVÁNÍ GARÁŽE OSOBNÍCH AUTOMOBILŮ SSÚD PODIVÍN



energie: garáže 1 až 4 připojené na SSÚD
 garáže 5 až 11 připojené na PČR

Vytápění: garáže 1 až 6 připojené na SSÚD
 garáže 7 až 11 nevytápěné

Požární signalizace ve všech garážích napojena na SSÚD