

SMLOUVA O DÍLO

I.

Smluvní strany

Lesy České republiky, s.p.

se sídlem Přemyslova 1106/19, Nový Hradec Králové, 500 08 Hradec Králové

IČO: 421 96 451, DIČ: CZ42196451

zapsaný v obchodním rejstříku u Krajského soudu v Hradci Králové, oddíl AXII, vložka 540

zastoupený Ing. Josefem Vojáčkem, generálním ředitelem, na základě pověření dle Podpisového řádu zastoupeným [REDACTED] správním ředitelem

Kontaktní údaje – ve věcech technických jedná:

[REDACTED], e-mail: [REDACTED] tel.: + [REDACTED]

Bankovní spojení: [REDACTED]

(dále též jako „*objednatel*“) na straně jedné

a

Anylopex plus s.r.o.

se sídlem Praha 5 - Smíchov, Janáčkovo nábřeží 1153/13, PSČ 150 00

IČO: 248 26 651, DIČ: CZ24826651

zapsaná v obchodním rejstříku u Městského soudu v Praze, oddíl C, vložka 177948

zastoupená [REDACTED], jednatelem společnosti

Kontaktní údaje – ve věcech technických jedná:

[REDACTED] e-mail: [REDACTED] tel.: [REDACTED]

Bankovní spojení: [REDACTED]

(dále též jako „*zhotovitel*“) na straně druhé

(objednatel a zhotovitel společně jako „*smluvní strany*“ a každý jednotlivě jako „*smluvní strana*“)

uzavírají níže uvedeného dne, měsíce a roku ve smyslu ustanovení § 2586 a násl. zákona č. 89/2012 Sb., občanský zákoník, ve znění pozdějších předpisů (dále jen „občanský zákoník“), tuto Smlouvu o dílo (dále jen „smlouva“).

II.

Předmět smlouvy

1. Předmětem této smlouvy je závazek zhotovitele provést pro objednatele na vlastní nebezpečí a odpovědnost dílo: „**Průzkumné práce skládky Blíževedly**“ (dále jen „**dílo**“), a to za podmínek stanovených touto smlouvou, příslušnými právními předpisy a technickými normami.
2. V rámci plnění této smlouvy zhotovitel na vlastní náklad, nebezpečí a odpovědnost provede, popř. zabezpečí všechny práce a opatření potřebná k řádnému provedení díla. Součástí závazku zhotovitele dle této smlouvy je i provedení následujících prací a činností:
 - Provedení geodetického zaměření vlastního tělesa nelegální skládky stavebního a nebezpečného odpadu, která se nachází jižně od obce Blíževedly, v blízkosti CHKO Kokořínsko – Máchův kraj a CHKO České Středohoří, včetně zaměření provedených vrtů

a předání výstupu z geodetického zaměření v písemné podobě (výškopis BpV a polohopis S-JTSK).

- Provedení inženýrskogeologického a hydrogeologického posouzení vlastního tělesa skládky a jeho blízkého okolí, se zaměřením na možné riziko kontaminace podzemních vod, potenciálně i pro zdroj pitné vody Blíževedly BL-1, který se nachází cca 630 m VSV směrem.
 - Studium rešeršních materiálů z vrtů, které se nachází v širším okolí skládky, a zpracování rešeršní práce.
 - Vyhloubení 3 mělkých vrtů do hloubky cca 4 m za účelem zjištění přítomnosti mělké kvartérní zvodně a charakteru a vlastností jílu, přičemž jeden vrt bude proveden v tělese skládky a dva vrty pod patou svahu skládky. Vlastnosti jílu budou ověřeny klasifikačním rozbořem zemin na čtyřech vzorcích (1–2 vzorky z každého vrtu).
 - Provedení chemické analýzy odebraných vzorků zeminy z vyhloubených vrtů se zaměřením na sadu rizikových kovů (As, Ba, Cd, Cr celk., Cu, Hg, Ni, Pb, Zn) a organických kontaminantů – C10–C40 (ropné látky), BTEX (cyklické uhlovodíky), PCB (polychlorované bifenyly) a EOX (extrahovatelné organické halogenované látky).
 - Vyhloubení hydrogeologického vrtu nad skládkou do hloubky cca 30 m a odebrání 1 vzorku podzemní vody k chemické analýze. Lokalizace vrtu bude dána úklonem horninových vrstev, po nichž probíhá hluboký oběh podzemních vod. Vzorek z tohoto vrtu bude analyzován pouze na kontaminanty zjištěné v zeminách.
 - Zpracování technické zprávy obsahující veškeré informace vztahující se k dílu získané zhotovitelem při provádění terénních průzkumů a výsledky provedených analýz zemin a podzemní vody.
3. Objednatel se zavazuje řádně provedené dílo od zhotovitele převzít a zaplatit mu cenu sjednanou v čl. IV. odst. 1. této smlouvy.
 4. Zhotovitel prohlašuje, že je seznámen se všemi údaji potřebnými pro řádné provedení díla. Zhotovitel dále prohlašuje, že neshledal překážky, jež by bránily řádnému provedení díla způsobem a v rozsahu dle této smlouvy.
 5. Podrobná specifikace díla ve smyslu této smlouvy je obsažena v cenové nabídce, která tvoří Přílohu č. 1 této smlouvy jako její nedílná součást.

III.

Doba plnění

1. Dílo, které je předmětem této smlouvy, bude řádně provedeno, včetně poskytnutí plnění dle čl. II odst. 2 této smlouvy, nejpozději do 4 měsíců od nabytí účinnosti této smlouvy.
2. Zhotovitel se zavazuje provést geodetické zaměření skládky u obce Blíževedly v termínu do 30. listopadu 2019 a technické práce (vrty a analýzy vzorků) v termínu do 30. listopadu 2019. Technickou zprávu předá zhotovitel objednateli v termínu do 31. prosince 2019.

IV. Cena za dílo

1. Za řádné provedení díla dle této smlouvy náleží zhotoviteli cena v celkové výši **241 320,- Kč (slovy: dvěstěčtyřicetjednatisíctřístadvacet korun českých) bez DPH**. K ceně za dílo bude připočtena DPH ve výši dle příslušného právního předpisu. Zhotovitel prohlašuje, že je plátcem DPH.
2. Cena za dílo je strukturována dle níže uvedeného rozpočtu a celková částka je částkou maximální a nepřekročitelnou, zahrnující veškeré náklady, související s naplněním účelu této smlouvy:

ČINNOSTI A DODÁVKY		CENA v Kč
1.	Geodetické zaměření	12 510,00
2.	Terénní průzkum a řízení prací vč. dopravného	20 180,00
3.	Předběžný průzkum, vrty, odběry a analýzy vzorků zeminy a vody	208 630,00
Cena celkem bez DPH		241 320,00
Cena celkem vč. DPH		291 997,20

3. V ceně za dílo – položce č. 3 uvedené v odst. 2. tohoto článku smlouvy – je zahrnuta cena analýzy za kompletní škálu kontaminantů. Zhotovitel se zavazuje vyúčtovat tuto položku v ceně za skutečně provedený rozsah dané analýzy, která však nepřekročí maximální částku danou položkou rozpočtu stanovenou.
4. Dohodnutou cenu za dílo lze v průběhu provádění díla navýšit pouze na základě písemného požadavku objednatele na provedení prací nad rámec sjednaný touto smlouvou (vícepráce).

V. Placení a fakturace

1. Cena za dílo bude zhotoviteli uhrazena po řádném provedení díla, a to na základě zhotovitelem vystaveného daňového dokladu (faktury), doručeného objednateli. Součástí faktury bude soupis skutečně provedených prací a dodávek.
2. Splatnost faktury je 21 dní ode dne jejího doručení objednateli.
3. Objednatel je oprávněn zhotovitelem vystavenou fakturu vrátit bez proplacení, jestliže vyúčtování nevyhovuje stanoveným požadavkům, zejména pak neobsahuje-li faktura všechny náležitosti daňového dokladu ve smyslu příslušných právních předpisů a další dle této smlouvy, nebo nebyly-li vyúčtovány práce provedeny, vykazují-li vady nebo jsou-li účtovány neoprávněně.
4. Dnem úhrady se pro účely této smlouvy rozumí den odepsání fakturované částky z účtu objednatele, přičemž dnem úhrady jsou zcela vyrovnány všechny finanční nároky zhotovitele vůči objednateli z této smlouvy vyplývající.

VI. Smluvní pokuty

1. Zhotovitel je povinen v případě prodlení s provedením díla zaplatit objednateli smluvní pokutu ve výši 0,05 % z dohodnuté ceny za dílo bez DPH za každý, byť i započatý kalendářní den prodlení.
2. Zhotovitel není povinen platit smluvní pokutu v případě, že mu ve splnění povinnosti, zajištěném smluvní pokutou, zabránila mimořádná, nepředvídatelná a nepřekonatelná překážka vzniklá nezávisle na jeho vůli. Překážka vzniklá ze zhotovitelových osobních poměrů nebo vzniklá až v době, kdy byl zhotovitel s plněním smluvní povinnosti v prodlení, ani překážka, kterou byl zhotovitel povinen podle smlouvy či obecně závazného právního předpisu překonat, ho však povinnosti platit smluvní pokutu nezproští.
3. Smluvní pokuta dle tohoto článku bude uhrazena na základě řádně vystaveného daňového dokladu (faktury) s lhůtou splatnosti 21 dní od jejího doručení povinné straně.

VII. Odstoupení od smlouvy

1. Od této smlouvy lze odstoupit za podmínek a v případech stanovených občanským zákoníkem anebo touto smlouvou.
2. Objednatel je oprávněn od této smlouvy odstoupit zejména v případě:
 - je-li dílo prováděno v rozporu s touto smlouvou,
 - prodlení zhotovitele s provedením díla delšího než 30 dnů, nebo
 - jestliže z chování zhotovitele, postupu prací nebo jiných okolností nepochybně vyplývá, že povinnost zhotovitele bude porušena způsobem, který zakládá právo objednatele od této smlouvy odstoupit.
3. Odstoupení od smlouvy musí být učiněno v písemné formě s uvedením důvodu. Odstoupení od smlouvy je účinné dnem doručení druhé smluvní straně.

VIII. Criminal Compliance doložka

1. Smluvní strany níže svým podpisem stvrzují, že v průběhu vyjednávání o této smlouvě vždy jednaly a postupovaly čestně a transparentně a současně se zavazují, že takto budou jednat i při plnění této smlouvy a veškerých činnostech s ní souvisejících.
2. Smluvní strany se dále zavazují vždy jednat tak a přijmout taková opatření, aby nedošlo ke vzniku důvodného podezření na spáchání trestného činu či k samotnému jeho spáchání (včetně formy úcastenství), v důsledku tedy jednat tak, aby kterékoli ze smluvních stran nemohla být přičtena odpovědnost podle zákona č. 418/2011 Sb., o trestní odpovědnosti právnických osob a řízení proti nim, ve znění pozdějších předpisů, nebo nevznikla trestní odpovědnost fyzických osob (včetně zaměstnanců) podle zákona č. 40/2009 Sb., trestní zákoník, ve znění pozdějších předpisů, případně aby nebylo zahájeno trestní stíhání proti jakékoliv ze smluvních stran včetně jejích zaměstnanců podle platných právních předpisů.
3. Objednatel za tímto účelem vytvořil tzv. Criminal Compliance program Lesů České republiky, s.p. (viz www.lesycr.cz), a v jeho rámci přijal závazek vymezovat se proti jakémukoli

protiprávnímu a neetickému jednání a nastavil postupy k prevenci a odhalování takového jednání.

IX. Závěrečná ustanovení

1. Obě smluvní strany jsou oprávněny a v případech stanovených zákonem i povinny uveřejnit tuto smlouvu včetně metadat v rozsahu a způsobem dle zákona č. 340/2015 Sb., o zvláštních podmínkách účinnosti některých smluv, uveřejňování těchto smluv a o registru smluv (zákon o registru smluv), ve znění pozdějších předpisů (dále jen „zákon o registru smluv“). Obě smluvní strany jsou s uveřejněním této smlouvy včetně metadat srozuměny.
2. Tato smlouva nabývá platnosti dnem jejího podpisu oběma smluvními stranami a účinnosti dnem jejího uveřejnění v registru smluv ve smyslu zákona o registru smluv. Uveřejnění této smlouvy v registru smluv zajistí objednatel.
3. V záležitostech, které nejsou touto smlouvou upraveny, se obě strany řídí obecně závaznými právními předpisy, zejména občanským zákoníkem.
4. Tato smlouva je uzavřena ve dvou (2) vyhotoveních, z nichž každá smluvní strana obdrží po jednom (1) vyhotovení.
5. Smluvní strany po přečtení této smlouvy prohlašují, že bez výhrad souhlasí s jejím obsahem, že tato smlouva byla uzavřena vážně, určitě, srozumitelně a na základě jejich pravé a svobodné vůle, na důkaz čehož připojují níže své podpisy.

Příloha č. 1: Cenová nabídka zhotovitele ze dne 31. 7. 2019

V Hradci Králové dne: 26-09-2019

V Praze dne: 22. 10. 2019

Objednatel:

[Redacted signature area]

Ing. Josef Vojáček
generální ředitel
Lesy České republiky, s.p.

[Redacted area]

Zhotovitel:

[Redacted signature area]

jednatel
Anylopex plus s.r.o.



[Redacted area]

[Redacted area]



Dešovka.eu

Anylopex plus s.r.o.
Janáčkovo nábřeží 1153/13
150 00 Praha 5

Cenová nabídka

Průzkumné práce skládky Blíževedly

Objednatel:

Lesy České republiky, s.p.

Přemyslova 1106/19, Nový Hradec Králové, 500 08 Hradec Králové
IČ: 42196451

Zpracovatel:

Anylopex plus s.r.o.

Janáčkovo nábřeží 1153/13, 150 00 Praha 5

IČ: 24826651

Zastoupený: [redacted] jednatelem společnosti

1 Identifikační údaje

1.1 Identifikace záměru

Název: Průzkumné práce skládky Blíževedly

1.2 Investor

Objednatel: Lesy České republiky, s.p.

Adresa: Přemyslova 1106/19, Nový Hradec Králové, 500 08 Hradec Králové

IČ: 42196451

Web: www.lesycr.cz

1.3 Zpracovatel

Jméno: Anylopex plus s.r.o.

Adresa: Janáčkovo nábřeží 1153/13, 150 00, Praha - Smíchov

IČ: 248 26 651

Web: www.destovka.eu; www.aggrant.cz

2 Předmět díla

Jižně od obce Blíževedly se nachází nelegální skládka stavebního a nebezpečného odpadu. Skládka se nachází v blízkosti CHKO Kokořínsko – Máchův kraj a CHKO České Středohoří. Skládka by mohla představovat potenciální ekologické riziko, zejména pak z pohledu možného vlivu na kontaminace podzemních vod, potenciálně i pro zdroj pitné vody Blíževedly BL-1, který se nachází přibližně 630 m VSV směrem.

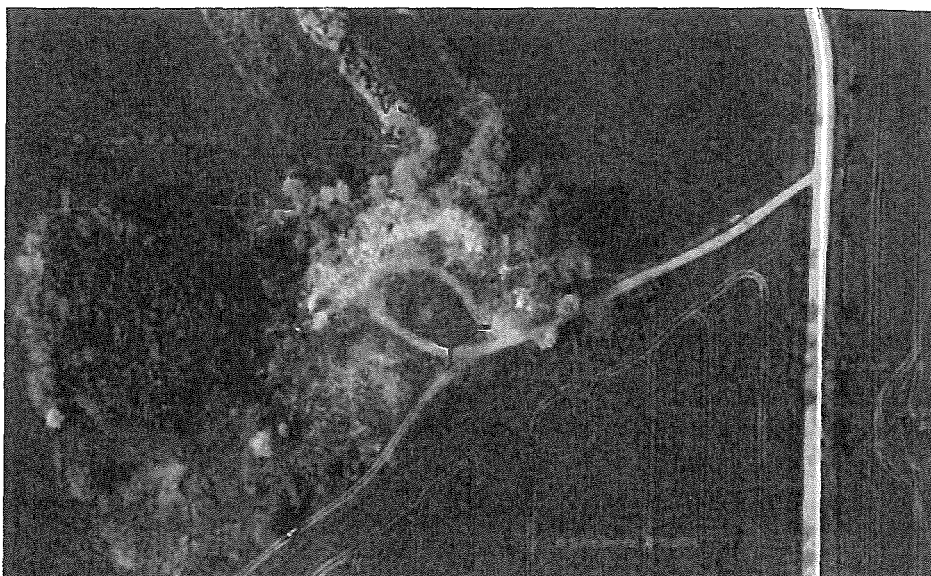
Geologické prostředí lokality je tvořeno 4 až 5 m mocným kvartérním pokryvem, tvořeným především hlínami a jíly. Pod tímto pokryvem se nachází turonské (křída) pískovce, které představují hlavní kolektor podzemní vody. Hladina podzemní vody se nachází přibližně v hloubce 25 m pod terénem.

Jelikož v blízkosti skládky do 200 m se nevyskytuje žádný archivní vrt, bude nutné během prvotní etapy průzkumu provést inženýrsko-geologické a hydrogeologické posouzení vlastního tělesa skládky a jeho blízkého okolí.

Součástí první etapy průzkumu skládky bude v úvodu studium rešeršních materiálů z vrtů, nacházejících se v širším okolí skládky. Poté budou vyhloubeny 3 mělké vrty do hloubky cca 4 m (viz obr. 1) za účelem zjištění přítomnosti mělké kvartérní zvodně a charakteru a vlastností jílu představující izolátor pro srážkovou vodu. Jeden vrt je navržen v tělese skládky a dva vrty pod patou svahu skládky. Vlastnosti jílu budou ověřeny klasifikačním rozbořem zemin na čtyřech vzorcích (1 – 2 vz. z každého vrtu).

Šíření kontaminace se předpokládá ve směru svažujícího se terénu k SSZ. Hlavním činitelem šíření kontaminace je srážková voda, která nerozpustné látky splavuje po povrchu a rozpustné se postupně vsakují do zemin. Hladina podzemní vody se předpokládá v hloubce okolo 30 m pod terénem. K ověření kontaminace navrhujeme odebrat z každého vrtu jeden vzorek zeminy na chemickou analýzu zaměřenou na sadu rizikových kovů (As, Ba, Cd, Cr celk., Cu, Hg, Ni, Pb, Zn) a organických kontaminantů – C10-C40 (ropné látky) BTEX (cyklické uhlovodíky), PCB (polychlorované bifenyly) a EOX (extrahovatelné organické halogenované látky). Výsledky analýz poskytnou informace, zda vlivem skládky dochází ke kontaminaci zemin a tím i k potenciální hrozbě kontaminace podzemní vody. Poté bude nad skládkou vyhlouben hydrogeologický vrt do hloubky

cca 30 m, u něhož bude sledována hladina podzemní vody a odebrán 1 vzorek podzemní vody k chemické analýze. Lokalizace vrtu nad skládkou je dána úklonem horninových vrstev, po nichž probíhá hluboký oběh podzemních vod. Vzorek z tohoto vrtu již bude analyzován pouze na kontaminanty, zjištěné v zeminách. Vzhledem k tomu, že v době sestavování projektu není známo, které kontaminanty to budou, je v rozpočtu uvedena cena za kompletní škálu jako u analýzy zemin. Fakturována pak bude cena za analýzu ve skutečném rozsahu.



Obr. 1: Navrhované umístění inženýrskogeologických a průzkumných vrtů.

Pokud bude po vyhodnocení prací první etapy průzkumu skládky identifikována kontaminace horninového prostředí, navrhujeme realizovat druhou etapu, která by měla za cíl ověřit kontaminaci podzemní vody a zjistit případný rozsah kontaminace kolem skládky. Za tímto účelem bude za skládkou ve směru svahu vyhlouben monitorovací vrt do hloubky cca 1-2 m pod naraženou hladinu vody. Vrt bude sloužit nejen jako referenční (vzájemné porovnání analýz obou vrtů), ale analýza podzemní vody z tohoto vrtu umožní identifikovat kontaminaci případně mělké zvodně po spádu svahu. U tohoto vrtu bude rovněž sledována hladina podzemní vody a koncentrace škodlivých látek, identifikovaných v zeminách. Dále bude rozšířena síť mělkých vrtů za účelem přesného vymezení rozsahu kontaminace (případně provedení dalších vrtů v tělese skládky) a v případě potřeby i další monitorovací vrtů pro potřeby projektování asanace.

Součástí prací bude také geodetické zaměření, které podá polohopisně a výškopisně informaci především o rozsahu skládky a jejím výškovém uložení. Geodetické zaměření zastihne cesty, terénní lomy, hranice lesa, louky a pole, stromy a keře (včetně průměru).

Dovolujeme si Vám tímto nabídnout služby na „Průzkumné práce skládky Blíževedly“. Předběžný průzkum bude sloužit ke zjištění možné kontaminace horninového prostředí a dále jako podklad pro návrh rozsahu následujících podrobných průzkumů lokality (inženýrskogeologický, hydrogeologický průzkum, atd.) a doporučí zároveň další postup. V dalším kroku může být také zpracována analýza rizik, která je vyžadována při předkládání projektů financovaných z dotačních titulů, zejména např. z prostředků OPŽP. Průzkumné práce poslouží pro posouzení dané lokality z pohledu možného rizika kontaminace prostředí a budoucího způsobu rekultivace skládky. Na průzkumné práce bude ve výsledku navazovat projektová dokumentace, která již navrhne odpovídající způsob provedení rekultivace skládky.



3 Cenová nabídka

Cena zahrnuje práce za první etapu průzkumu skládky. Průzkumné práce zahrnují zpracování rešeršní práce, provedení 3 mělkých vrtů do 4 m a 1 hydrogeologického vrtu do 30 m, odběry vzorků zeminy a vody včetně chemické analýzy. Součástí prací je i geodetické zaměření skládky.

Rozpočet je uveden níže. Celkové náklady na první etapu průzkumu skládky jsou 241 320,00 Kč bez DPH.

Služby divize AG Projekt.cz

	Cena
1. Terénní průzkum a řízení prací vč. dopravného	20 180,00 Kč
2. Předběžný průzkum, vrty, odběry a analýzy vzorků zeminy a vody	208 630,00 Kč
3. Geodetické zaměření	12 510,00 Kč
Cena celkem	241 320,00 Kč bez DPH
Cena celkem vč. DPH	291 997,20 Kč vč. DPH

Fakturovány budou provedené práce, které budou uvedeny na účetním dokladu (faktuře). Objednatel prohlašuje, že má zajištěno financování předmětu této smlouvy.

Každá faktura bude mít všechny náležitosti daňového dokladu a bude obsahovat zúčtování DPH dle platných předpisů. Současně bude obsahovat všechny nezbytné náležitosti, podle kterých bude identifikován předmět díla – název zakázky, jednoduchý popis etapy plnění, odkaz na platné znění smlouvy, případně dodatků smlouvy.

Nedohodnou-li se smluvní strany jinak, vystaví příkazník na každou platbu podle této smlouvy fakturu se splatností 14 dní ode dne doručení. Veškeré platby dle této smlouvy budou příkazníkovi uhrazeny na účet uvedený v záhlaví této smlouvy, pokud příkazník neoznámí příkazci jiný účet.

4 Termíny

Termín realizace první etapy prací: geodetické zaměření – srpen 2019, technické práce – září až říjen 2019, předání technické zprávy – listopad 2019. Celkové dokončení a předání díla je 4 měsíce od potvrzení této nabídky objednatelem.

Představení naší společnosti

Naše společnost je na trhu od začátku roku 2013 a nabízí komplexní přípravu a zpracování žádostí o dotace z vybraných operačních programů ČR a stará se o kompletní administraci při vyplácení dotace.

Jméno: Anylopex plus s.r.o. - AG Grant.cz
Adresa: Janáčkovo nábřeží 1153/13, 150 00, Praha - Smíchov
IČ: 248 26 651
Web: www.aggrant.cz, www.agenergy.cz, www.agprojekt.cz, www.destovka.eu

Snažíme se vyhovět konkrétním potřebám Vašich projektů. Pro klienty zajišťujeme služby poradenské agentury v oblasti čerpání strukturálních fondů, služby projekční kanceláře v oblasti pozemních staveb, staveb krajinného inženýrství a vodohospodářské infrastruktury a služby energetických specialistů a auditorů.

V oblasti projekčních prací vystupujeme vždy jako generální projektant a zajišťujeme tak společně s našimi prověřenými subdodavateli kompletní zpracování projektové dokumentace od architektonické studie, přes projekty na stavební povolení, provádění stavby, výběr zhotovitele po inženýrskou činnost a technické dozory.

Autorizovanou osobou je vedoucí projektant [REDACTED]. Pro stavby krajinného inženýrství a vodohospodářské infrastruktury je vedoucím zodpovědným projektantem [REDACTED].

Divize společnosti



příprava žádostí o dotace - dotační management
organizace výběrových řízení - monitoring projektů



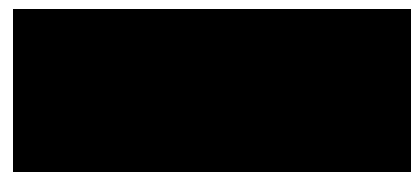
projekty pozemních staveb - krajinné inženýrství
vodohospodářské stavby – odpadové hospodářství



energetika budov – energetické posudky
audity – štítky – průkazy energetické náročnosti



Těšíme se na případnou spolupráci



V Praze dne 31. 7. 2019

