

Národní památkový ústav, státní příspěvková organizace
IČO: 75032333, DIČ: CZ75032333,
se sídlem: Valdštejnské nám. 162/3, PSČ 118 01 Praha 1 – Malá Strana,
zastoupen: Ing. arch. Naděždou Goryczkovou, generální ředitelkou
bankovní spojení: Česká národní banka, č. ú.: 60039011/0710
(dále jen „NPÚ“)

a

InBáze, z. s.

zapsaný ve spolkovém rejstříku vedeném Městským soudem v Praze, spisová značka L 12230
se sídlem: Legerova 357/50, 120 00 Praha 2
IČO: 26548216, DIČ: CZ26548216
zastoupený: xxx, ředitel spolku
č. účtu 51-614340237/0100, Komerční banka, a.s.
(dále jen „uživatel“)

jako smluvní strany uzavřely níže uvedeného dne, měsíce a roku tuto
smlouvu o výpůjčce nemovité věci

Článek I.

Úvodní ustanovení

1. NPÚ je příslušný hospodařit s následujícím majetkem státu:
budovou na adrese Sokolovská 24/136, Praha 8 – Karlín, stojící na pozemku par. č. 695 o výměře 12.720 m², který se nachází v katastrálním území Karlín, obec Praha, okres hl. m. Praha, zapsáno na listu vlastnictví č. 3748, vedeném Katastrálním úřadem pro hl. m. Prahu, Katastrální pracoviště Praha a pozemkem (zahradu) o výměře 9.841 m², par. č. 696. Budova má nejvyšší stupeň ochrany a jedná se o národní kulturní památku (dále jen „předmět užívání“).
2. NPÚ prohlašuje, že svěřením předmětu užívání do užívání uživatele bude dosaženo účelnějšího nebo hospodárnějšího využití věci při zachování hlavního účelu, ke kterému NPÚ slouží. S ohledem na povahu předmětu užívání, nebyl předmět užívání nabízen organizačním složkám a ostatním státním organizacím.
3. Vypůjčitel je nestátní nezisková organizace, která není založena za účelem zisku. Dle zápisu ve spolkovém rejstříku je posláním spolku pomáhat migrantům a jejich rodinám v životě v České republice a vytvářet bezpečný a otevřený prostor k vzájemnému poznávání a porozumění mezi českými občany a lidmi jiných národností a kultur.
4. Smluvní strany se dohodly v souladu s příslušnými ustanoveními obecně závazných právních předpisů, a to zejména zákona č. 89/2012 Sb., občanský zákoník, ve znění pozdějších předpisů a zákona č. 219/2000 Sb., o majetku České republiky a jejím vystupování v právních vztazích, ve znění pozdějších předpisů (dále jen ZMS), na této smlouvě.

Článek II.

Předmět užívání

1. NPÚ přenechává bezplatně uživateli v souladu s touto smlouvou a obecně závaznými právními předpisy k dočasnému užívání předmět užívání a uživatel předmět užívání v souladu s touto smlouvou a obecně závaznými právními předpisy podle této smlouvy přijímá do užívání.
2. Předmět užívání se uživateli svěřuje k užívání bezplatně za podmínek stanovených v ust. § 27 ZMS. Uživatel prohlašuje, že se nezabývá podnikáním ve smyslu ust. § 27 odst. 3 ZMS a že splňuje další podmínky zde uvedené.
3. O předání a převzetí předmětu nájmu bude sepsán zápis, ve kterém se uvede stav předávaného a přebíraného předmětu nájmu a další rozhodné skutečnosti, včetně údajů pro stanovení výše úhrady za služby.

Článek III.

Účel užívání

1. Vypůjčitel bude předmět výpůjčky používat pouze k tomuto účelu:
- pořádání akce „**festival RefuFest 2019**“ – **tj. pro účely kulturní, když cílem festivalu RefuFest je vytvářet prostor pro setkání lidí ze všech koutů světa a poskytuje návštěvníkům příležitost poznat blíže jiné kultury. Cílem RefuFestu je poukázat na to, že Praha je kosmopolitním centrem, kde spolu žijí lidé různých náboženství a národností.**

2. Za porušení povinnosti uvedené v odst. 1 tohoto článku je nájemce povinen zaplatit smluvní pokutu ve výši 10.000,- Kč za každý takovýto případ.
3. Uživatel prohlašuje, že je mu stav předmětu užívání znám a v takovémto stavu jej k užívání přijímá.

Článek IV.

Přenechání předmětu užívání třetí osobě

1. Uživatel není oprávněn přenechat předmět užívání ani jeho část za úplaty do užívání další osobě, s výjimkou případu předchozího písemného souhlasu NPÚ a Ministerstva kultury.
2. Za porušení povinnosti uvedené v odst. 1 tohoto článku, je uživatel povinen zaplatit smluvní pokutu ve výši 10.000,- Kč za každý takovýto případ.

Článek V.

Stavební a jiné úpravy

1. Během užívacího vztahu nebudou prováděny žádné opravy a stavební úpravy na předmětu užívání.
2. Uživatel je povinen udržovat řádný vzhled předmětu užívání.
3. Předchozí písemný souhlas NPÚ je zapotřebí pro umístění jakékoliv reklamy či informačního zařízení (informačního štítu tabulky a podobně) na nemovitou věc, kde se nachází předmět užívání. Nejpozději při předání předmětu užívání zpět NPÚ odstraní uživatel na svůj náklad případnou reklamu či informační zařízení.
4. Uživatel se zavazuje neprovádět jakékoliv zásahy do omítek a zdiva (včetně opírání předmětů o zdivo a vzpírání mezi zdmi), nátěry a přemísťování inventáře z předmětu užívání bez předchozího písemného souhlasu NPÚ. Rovněž nebude zasahovat do míst s potencionálním výskytem archeologických nálezů, tj. do terénu, pod podlahy nebo zásypů kleneb.
5. Uživatel je povinen po skončení užívacího vztahu odevzdat předmět užívání v takovém stavu, v jakém mu byl předán při zohlednění obvyklého opotřebení při řádném užívání a odstranit veškeré změny a úpravy. Dohodnou-li se smluvní strany, že změny a úpravy provedené na předmětu užívání mohou být ponechány, nemá uživatel nárok na jakékoliv vypořádání z důvodů možného zhodnocení předmětu užívání.

Článek VI.

Práva a povinnosti NPÚ

1. NPÚ je povinen zajistit řádný a nerušený výkon užívacích práv uživatele po celou dobu trvání smluvního vztahu, aby bylo možno dosáhnout účelu užívání uvedeného v čl. III, této smlouvy.
2. NPÚ a jím pověřeni zaměstnanci jsou oprávněni vstoupit do předmětu užívání a to v době, kdy se v těchto prostorách nachází jakýkoliv pracovník uživatele, a to zejména za účelem provádění údržby, nutných oprav či provádění kontroly elektrického, plynového, vodovodního a dalšího vedení. Není-li možné do prostor vstoupit, vyzve NPÚ uživatele ke zpřístupnění předmětu užívání a poskytne mu k tomu přiměřenou lhůtu. Po uplynutí lhůty může NPÚ do předmětu užívání vstoupit a provést zamýšlené činnosti.
3. NPÚ a jím pověřeni zaměstnanci jsou oprávněni vstoupit do předmětu užívání i v případech, kdy to vyžaduje náhle vzniklý havarijný stav či jiná podobná skutečnost. O tomto musí NPÚ uživatele neprodleně uvědomit ihned po takovémto vstupu do předmětu užívání, jestliže nebylo možno uživatele informovat předem.
4. Rovněž v případě, že NPÚ bude požádán o provedení drobných úprav na předmětu užívání, je oprávněn tyto úpravy provést i bez přítomnosti zaměstnance uživatele, jestliže nemá možnost provést tuto opravu v jiném čase a na tuto skutečnost NPÚ upozorní.
5. Uživatel bere na vědomí, že NPÚ bude mít v držení náhradní klíče k užívaným prostorům a uživatel není oprávněn provést bez písemného souhlasu NPÚ výměnu zámků. Všechny předané klíče, případně i jejich kopie, odevzdá uživatel zpět NPÚ při předání předmětu užívání po skončení výpůjčky bez nároku na náhradu nákladů spojených s jejich pořízením.

Článek VII.

Práva a povinnosti uživatele

1. NPÚ je povinen umožnit uživateli výkon jeho práv vyplývajících z této smlouvy a obecně závazných předpisů.
2. Uživatel je povinen oznámit bez zbytečného odkladu NPÚ potřebu oprav, které má NPÚ provést a umožnit provedení těchto i jiných nezbytných oprav; jinak uživatel odpovídá za škodu, která nesplněním povinnosti NPÚ vznikla.

3. Uživatel bere na vědomí, že předmět užívání je součástí památkově chráněného objektu a zavazuje se dodržovat všechny obecně závazné právní předpisy, zejména předpisy na úseku památkové péče, bezpečnostní a protipožární předpisy. Uživatel je povinen počínat si v předmětu užívání tak, aby nezavdal svým jednáním příčinu ke vzniku požáru nebo jiné živelní události.
4. Uživatel v předmětu užívání zajišťuje bezpečnost a ochranu zdraví svých zaměstnanců při práci s ohledem na rizika možného ohrožení jejich života a zdraví, která se týkají výkonu práce (dále jen „rizika“), jakož i bezpečnost dalších osob v předmětu nájmu se nacházejících, a požární ochranu ve smyslu obecně závazných předpisů a je odpovědný za dodržování ustanovení těchto předpisů a za škody, které vzniknou jeho činností, nebo v souvislosti s touto činností. Uživatel je povinen informovat NPÚ o rizicích a opatřeních přijatých k ochraně před jejich působením.
5. NPÚ má právo provést kontrolu zabezpečování bezpečnosti práce a protipožární ochrany. Uživatel je povinen být při kontrole součinný.
6. Uživatel se zavazuje během užívání předmětu této smlouvy dodržovat organizační a bezpečnostní pokyny odpovědných zaměstnanců NPÚ.
7. Uživatel si bude počínat tak, aby nedošlo ke škodě na majetku NPÚ, na majetku a zdraví dalších osob. Jakékoliv závady nebo škodní události bude neprodleně hlásit NPÚ.
8. Uživatel odpovídá za všechny osoby, kterým umožní přístup do užívaných prostor. Uživatel odpovídá za škodu, které tyto osoby způsobí.
9. Uživatel se zavazuje dodržovat a zajistit, že v užívaných prostorách nebude používán otevřený oheň a nebude zde kouřeno (s výjimkou k tomu vyhrazených míst, které určí NPÚ).
10. V případě veřejného provozování autorských děl (živě nebo z nosičů) uživatelem je uživatel povinen uzavřít s příslušným správcem autorských práv smlouvu o užití díla (licenční smlouvu) a uhradit tomuto správci autorských práv poplatky dle platných sazebníků příslušného správce.
11. NPÚ neodpovídá za škody na majetku vneseném uživatelem do předmětu užívání a ani za škody na majetku vneseném do předmětu užívání jinými osobami se souhlasem uživatele.
12. NPÚ neodpovídá za bezpečnost, zdraví a majetek osob, které se zdržují v předmětu užívání a ani za škody osobám vzniklé při provozování činnosti uvedené v čl. III, této smlouvy.
13. NPÚ neodpovídá za škody způsobené uživateli v důsledku živelní události.

Článek VIII

Služby související s uživatím vztahem

1. Uživatel bere na vědomí, že v objektu nejsou provozu schopné rozvody elektřiny, vody a odpady. Uživatel si pro své vlastní potřeby zajistí odběr elektrické energie a vody mimo zdroje předmětu užívání, včetně zajištění sociálního zařízení.

Článek IX.

Doba užívání a ukončení užívání

1. Tato smlouva se uzavírá na dobu určitou, a to od **27. 9. 2019 do 28. 9. 2019**.
2. NPÚ a uživatel jsou oprávněni vypovědět tuto smlouvu v souladu s obecně závaznými právními předpisy. Každá ze smluvních stran může smlouvu vypovědět i bez udání důvodu s výpovědní lhůtou 3 dnů, nikoliv však ve lhůtě 20 kalendářních dnů jdoucím přede dnem konání akce Festivalu Refufest.
3. NPÚ je oprávněn od smlouvy písemně odstoupit v těchto případech:
 - a) jestliže uživatel užívá předmět užívání k jinému než sjednanému účelu, nebo nedodržuje závazné podmínky stanovené pro užívání předmětu užívání
 - b) jestliže uživatel řádně a včas neplní své povinnosti dle této smlouvy,
 - c) pokud přestanou být plněny podmínky dle čl. I této smlouvy.
4. Užívání zaniká dnem následujícím po doručení písemného odstoupení uživateli.
5. Uživatel je povinen předmět užívání vyklidit a předat nejpozději den následující po ukončení smluvního vztahu. V případě prodlení se splněním povinnosti vyklidit a předat předmět užívání nebo jeho část, uhradí uživatel smluvní pokutu ve výši 10.000,- Kč za každý den prodlení se splněním této povinnosti a to bez ohledu na jeho zavinění.
6. Pokud se po skončení trvání smlouvy nacházejí v předmětu užívání jakékoli věci, které do předmětu užívání vnesl uživatel, a uživatel je neodstraní ani na základě písemné výzvy NPÚ platí, že tyto věci jejich původní vlastník zjevně opustil a NPÚ s nimi může naložit podle svého uvážení; může si je i přivlastnit, či je zlikvidovat na náklady uživatele.

7. Smluvní strany sjednaly, že ust. § 2230 zákona č. 89/2012 Sb., občanský zákoník, v platném znění, o automatickém prodloužení nájmu se neuplatní.

Článek X.

Ustanovení přechodná a závěrečná

1. Uživatel se vzdává svého práva namítat nepřiměřenou výši smluvní pokuty u soudu ve smyslu § 2051 zákona č. 89/2012 Sb., občanský zákoník, ve znění pozdějších předpisů. Smluvní pokuty dle této smlouvy jsou splatné do 21 dnů od písemného vyúčtování odeslaného druhé smluvní straně. Uhrazením smluvní pokuty není dotčen nárok na náhradu škody. Nárok na úhradu smluvní pokuty ani škody není nikterak dotčen odstoupením od smlouvy.
2. Smluvní strany si ujednaly, že ustanovení § 2200 zákona č. 89/2012 Sb., občanský zákoník, v platném znění, se neužijí a úprava délky promlčecích lhůt se bude řídit ustanovením § 629 a následující občanského zákoníku.
3. Tato smlouva byla sepsána ve dvou vyhotoveních. Každá ze smluvních stran obdržela po jednom totožném vyhotovení.
4. Tato smlouva podléhá povinnosti uveřejnění dle zákona č. 340/2015 Sb., o zvláštních podmínkách účinnosti některých smluv, uveřejňování těchto smluv a o registru smluv (zákon o registru smluv), a její uveřejnění zajistí NPÚ. Smluvní strany berou na vědomí, že tato smlouva může být předmětem zveřejnění i dle jiných právních předpisů. Tato smlouva nabývá platnosti dnem podpisu oběma smluvními stranami a účinnosti dnem uveřejnění v registru smluv.
5. Smluvní strany se zavazují spolupůsobit jako osoba povinná v souladu se zákonem č. 320/2001 Sb., o finanční kontrole ve veřejné správě a o změně některých zákonů (zákon o finanční kontrole), ve znění pozdějších předpisů.
6. Smlouvu je možno měnit či doplňovat výhradně písemnými číslovanými dodatky.
7. Smluvní strany prohlašují, že tuto smlouvu uzavřely podle své pravé a svobodné vůle prosté omylů, nikoliv v tísní a že vzájemné plnění dle této smlouvy není v hrubém nepoměru. Smlouva je pro obě smluvní strany určitá a srozumitelná.
8. Informace k ochraně osobních údajů jsou ze strany NPÚ uveřejněny na webových stránkách www.npu.cz v sekci „Ochrana osobních údajů“.

Příloha

- Plánek objektu s vyznačením předmětu výpůjčky
- Protokol o předání a převzetí předmětu výpůjčky

V _____, dne

V _____, dne

.....
(podpis NPÚ)
/razítko/

.....
(podpis uživatel)
/razítko/

Protokol o předání a převzetí předmětu výpůjčky

Podmínky provádění vybraných činností vydané v souladu s § 101 zákona č. 262/2006 Sb., zákoník práce, ve znění pozdějších předpisů (dále jen „ZP“)

- Při všech pracích v průběhu akce, musí být dodržovány platné právní předpisy a normy pro oblast bezpečnosti a ochrany zdraví při práci, hygieny (BOZP) a požární ochrany (PO) zejména ZP, zákon č. 309/2006 Sb., kterým se upravují další požadavky bezpečnosti a ochrany zdraví při práci v pracovněprávních vztazích a o zajištění bezpečnosti a ochrany zdraví při činnosti nebo poskytování služeb mimo pracovněprávní vztahy, ve znění pozdějších předpisů a na ně navazující prováděcí právní předpisy, zejména:
- NV č. 362/2005 Sb. o bližších minimálních požadavcích na bezpečnost a ochranu zdraví při práci na pracovištích s nebezpečím pádu z výšky a do hloubky, zejména zajistit místo pod místem prováděných prací ve výšce
- Zákon č. 133/1985 Sb., o požární ochraně, ve znění pozdějších předpisů
- Vyhláška MV č. 246/2001 Sb. o stanovení podmínek požární bezpečnosti a výkonu státního požárního dozoru (vyhláška o požární prevenci), ve znění pozdějších předpisů
- Vyhláška č. 87/2000 Sb., kterou se stanoví podmínky požární bezpečnosti při svařování a nahřívání živců v tavných nádobách

Rizika:

- Rizika pronajímatele (NPÚ) vyskytující se v objektu Invalidovna – rozbité okenní výplně, dveře bez kování, prašné prostředí, chybí omítky v přízemních místnostech a v celém objektu jsou nerovnosti na pochozích plochách.
- Rizika nájemce vyplývající z jeho činnosti v nájemních prostorách.

Převzetí rizik pronajímatelem od nájemce dne:

Jméno a příjmení odpovědné osoby:

Podpis:

Předání rizik nájemci pronajímatelem dne:

Jméno a příjmení odpovědné osoby:

Podpis:

Jmenování osoby odpovědné za koordinaci opatření k ochraně bezpečnosti a zdraví zaměstnanců a postupy k jejich zajištění.

Firma:

Jméno a příjmení:

Podpis jmenované osoby:

Předání objektu:

- Vypůjčitel je předána část objektu pro účely konání akce „REFUFEST 2019“.

Vymezení objektu: viz plánek budovy, v kterém jsou zakreslena následující místa a vjezdy

- Vchody a vjezdy pro přístup a dopravu materiálu
- Určení dopravních a pěších cest

Hlavní podmínky provádění akce:

- Ukládat nebezpečné látky, zejména hořlavé kapaliny (např. barvy a ředidla) nebo tlakové lahve, lze jen na místech se souhlasem odpovědnými zástupci NPÚ.
- Vjezd do objektu je pouze na písemné povolení odpovědných zaměstnanců NPÚ. Vjezd je omezen šířkou a sníženou výškou vstupních vrat. Povolená rychlost v areálu je

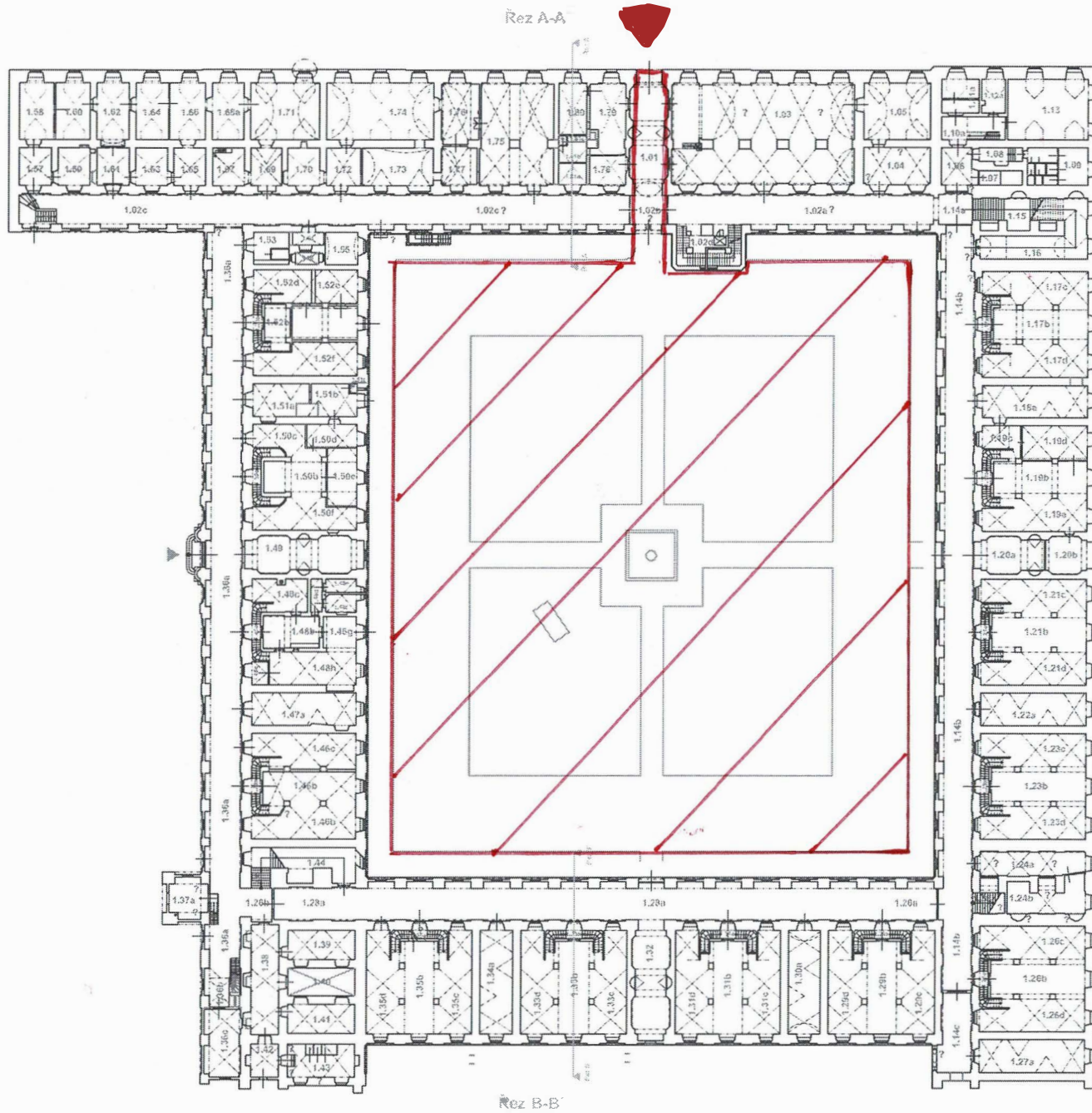
5 km/h. Při jízdě v objektech je třeba věnovat zvýšenou pozornost pohybu osob. Chovat se zde jako v pěší zóně.


- Dopravu materiálu a předmětů, zejména dlouhých a jinak rozměrných nebo nebezpečných v prostorách objektu, lze provádět jen takovým způsobem, aby nebyly ohroženy nezúčastněné osoby. Materiál nesmí být ukládán na schodištích a chodbách, pokud to není bezpodmínečně nutné. Takové skladování musí být schváleno odpovědným zástupcem NPÚ.
- Jakékoliv závady, ke kterým dojde během akce nebo které během akce byly zjištěny, např. porucha elektrické pevné sítě, poškození oken, dveří, vybavení interiéru budovy apod., oznámí bezodkladně vypůjčitel odpovědnému zástupci NPÚ.

V Praze, dne

.....
podpis vypůjčitele

.....
podpis zástupce NPÚ



12V "Refurtest" 
 Plánek objektu
 s vyznačením
 předmětů výpůjčky

PRACOVNÍ VÝKRES červenec 2018



PRAHA 8, KARLÍN, SOKOLOVSKÁ 136.Č.P. 24/X, INVALIDOVNA		R.Č. ÚSKP 40623 / 1-1583
STÁVAJÍCÍ STAV	PŘÍZEMÍ	1 : 500
STAVEBNĚHISTORICKÝ PRŮZKUM	NPÚ-GHŘ, PRAHA 1, VALDŠTEJNSKÉ NÁM. 3, ODD. ŠHP, MGR. ING. J. BERÁNEK, Ph.D. 2018	A3

1.2