



KUMSP00Y6JIS



EVROPSKÁ UNIE
Evropský fond pro regionální rozvoj
Integrovaný regionální operační program



MINISTERSTVO
PRO MÍSTNÍ
ROZVOJ ČR

DODATEK č. 1
ke smlouvě o dílo, ev. číslo 07347/2018/KPP

I.
Smluvní strany

1. Moravskoslezský kraj

se sídlem:
zastoupen:

28. října 117, 702 18 Ostrava

prof. Ing. Ivo Vondrákem, CSc., hejtmánem kraje

IČO:
DIČ:
bankovní spojení:
číslo účtu:

70890692
CZ70890692
Česká spořitelna, a.s.
200184-1650676349/0800

(dále jen „objednatel“)

Osoby oprávněné jednat ve věcech realizace díla:



Osoby pro řízení projektu, jeho administraci, kontaktní osoby vůči řídicím a kontrolním orgánům:



2. ATELIÉRY BÁRTA s.r.o.

se sídlem:
zastoupena:

Žižkova 312, 508 01 Hořice

IČO:
DIČ:
bankovní spojení:
číslo účtu:

27478548
CZ27478548
ČSOB, POBOČKA Hořice v Podkrkonoší
196944301/0300

Zapsaná v obchodním rejstříku vedeném Městským soudem v Hradci Králové, sp. zn. C 21389

(dále jen „zhotovitel“)

II.
Základní ustanovení

1. Smluvní strany uzavřely dne 02. 10. 2018 smlouvu o dílo, ev. č. 07347/2018/KPP (dále jen „smlouva“), jejímž předmětem je provedení restaurátorských prací sbírkových předmětů vedených v evidenci sbírek Muzea Novojičínka, příspěvkové organizace v rámci projektu „Zámek Nová Horka – Muzeum pro veřejnost“ (dále jen „dílo“).
2. Z důvodu změn okolností vzniklých při provádění díla vyvstala potřeba změny smlouvy.

3. V průběhu provádění díla bylo u níže uvedených sbírkových předmětů zjištěno:

Intarzovaný komodový sekretář - inv. č.: Nab 250

- současné dřevěné nohy sekretáře nejsou usazeny v původních k tomu určených místech, a zároveň neodpovídají stylu, který byl pro ně typický, je tedy nutné na základě návrhů a vytvořených šablon vyrobit z ořechového dřeva nohy nové a umístit je do původního předpokládaného umístění. Dále bylo zjištěno, že na pravém boku sekretáře je částečně nepůvodní materiál, který je nutné nahradit novou kořenicí, která bude původnímu materiálu odpovídat.

Komodový sekretář – inv. č.: Nab 146

- spodní část sekretáře (nohy, soklová lišta a nad ní chybějící kořenice lemující spodní hrany sekretáře) nejsou původní a neodpovídají stylu ostatních částí sekretáře. Z tohoto důvodu je nezbytné doplnění levé a pravé spodní strany sekretáře, doplnění zadní části dna sekretáře, doplnění soklové lišty lemující kořenice a výroba nových nohou včetně materiálu a povrchové úpravy.

4. Vzhledem k výše uvedeným skutečnostem, které nebyly v době podpisu smlouvy známy, které zhotovitel nezavinil a nemohl je předvídat, je nutné doplnit přílohu č. 4 smlouvy - „Restaurátorský záměr: Komodový sekretář – inv. č. : Nab 146“ a přílohu č. 9 smlouvy - „Intarzovaný komodový sekretář – inv. č.: Nab 250“ o dodatečné restaurátorské práce, které nejsou v původní smlouvě zahrnuty. Tyto práce jsou nezbytně nutné k řádnému dokončení díla (dále jen „vícepráce“).

III.

Změna smlouvy

S ohledem na výše uvedené se smluvní strany dohodly na následujících změnách smlouvy:

1. Vícepráce uvedené v tomto dodatku jsou nedílnou součástí díla a zhotovitel se zavazuje k jejich provedení a rozsah díla uvedený v čl. III odst. 1 smlouvy se o jejich provedení rozšiřuje.
2. Vícepráce budou mít vliv na dobu provedení díla sjednanou v čl. V smlouvy pouze u níže uvedených sbírkových předmětů vedených v evidenci sbírek Muzea Novojičína, příspěvkové organizace (uměleckořemeslný nábytek):

Intarzovaný komodový sekretář – inv. č.: Nab 250

Komodový sekretář – inv. č.: Nab 146

Doba pro provedení díla se u výše uvedených sbírkových předmětů prodlužuje o 30 dnů, tj. do 395 dnů od nabytí účinnosti smlouvy. Zbýlé sbírkové předměty budou zhotovitelem předány v původně sjednané době plnění dle čl. V odst. 2 smlouvy (tj. do 365 dnů od nabytí účinnosti smlouvy).

3. Cena **víceprací** činí 47.870,00 Kč bez DPH, DPH 15 % činí 7.180,50 Kč a cena víceprací včetně DPH činí 55.050,50 Kč.
4. Cena za dílo, sjednaná v čl. IV odst. 1 smlouvy, se navyšuje o cenu výše uvedených víceprací a činí:
bez DPH 1 355 902,00 Kč
(slovy: jeden milion tři sta padesát pět tisíc devět set dva korun českých)
DPH ve výši 15 % 203 385,30 Kč
včetně DPH 1 559 287,30 Kč
(slovy: jeden milion pět set padesát devět tisíc dvě stě osmdesát sedm korun českých a třicet haléřů)
5. V čl. VIII se nově doplňuje odst. 3 s následujícím zněním:

Faktura bude zhotovitelem vystavena do **původní** celkové výše ceny díla dle čl. IV odst. 1 této smlouvy (tj. **1.504.236,80 Kč** včetně DPH). Objednatelem bude faktura uhrazena do celkové výše 90 % z **původní** smluvní ceny díla včetně DPH (tj. **1.504.236,80 Kč**) a na zbývající část ceny díla (tj. nad 90 % původní smluvní ceny díla včetně DPH) bude objednatel uplatněna pozastávka. Zhotovitel je povinen uvést ve faktuře výši pozastávky. Pokud budou v době vystavování faktury splněny podmínky pro uvolnění pozastávky uvedené v odst. 5 tohoto článku, není již nutné pozastávku na faktuře uvádět.

6. V čl. VIII se nově doplňuje odst. 5 s následujícím zněním:
Pozastávka dle odstavce 3 tohoto článku smlouvy bude zhotoviteli uvolněna do 15 dnů ode dne převzetí následujících sbírkových předmětů bez vad a nedodělků, případně až po jejich odstranění, pokud s nimi byly sbírkové předměty převzaty:
Intarzovaný komodový sekretář – inv. č.: Nab 250
Komodový sekretář – inv. č.: Nab 146) bez vad a nedodělků.
7. V čl. VIII se nově doplňuje odst. 12 s následujícím zněním:
Zhotovitel je oprávněn vystavit fakturu na vícepráce ode dne převzetí následujících sbírkových předmětů bez vad a nedodělků, případně až po jejich odstranění, pokud s nimi byly sbírkové předměty převzaty:
Intarzovaný komodový sekretář – inv. č.: Nab 250
Komodový sekretář – inv. č.: Nab 146) bez vad a nedodělků.
Pro uhrazení této faktury se použijí přiměřeně podmínky uvedené v tomto článku smlouvy.
8. Příloha č. 4 smlouvy „Restaurátorský záměr: Komodový sekretář – inv. č.: Nab 146“ se nahrazuje novým zněním, které tvoří přílohu č. 1 tohoto dodatku a příloha č. 9 smlouvy „Restaurátorský záměr: Intarzovaný komodový sekretář – inv. č.: Nab 250“ se nahrazuje novým zněním, které tvoří přílohu č. 2 tohoto dodatku.
9. V čl. VIII smlouvy nově dochází k následujícímu přečíslení odstavců:
původní odst. 3 je nově odst. 4; původní odst. 4 je nově odst. 6; původní odst. 5 je nově odst. 7; původní odst. 6 je nově odst. 8; původní odst. 7 je nově odst. 9; původní odst. 8 je nově odst. 10; původní odst. 9 je nově odst. 11

IV. Závěrečná ustanovení

1. Ustanovení smlouvy tímto dodatkem neupravená zůstávají v platnosti beze změny.
2. Tento dodatek je vyhotoven v pěti stejnopisech s platností originálu, podepsaných oprávněnými zástupci smluvních stran, přičemž objednatel obdrží čtyři a zhotovitel jedno vyhotovení.
3. Tento dodatek nabývá platnosti dnem jeho podpisu oběma smluvními stranami a účinnosti dnem, kdy vyjádření souhlasu s obsahem návrhu dodatku dojde druhé smluvní straně, nestanoví-li zákon č. 340/2015 Sb., o zvláštních podmínkách účinnosti některých smluv, uveřejňování těchto smluv a o registru smluv (zákon o registru smluv), ve znění pozdějších předpisů (dále jen „zákon o registru smluv“) jinak. V takovém případě nabývá dodatek účinnosti nejdříve dnem jeho uveřejnění v registru smluv.
4. Smluvní strany shodně prohlašují, že si tento dodatek před jeho podpisem přečetly, že byl uzavřen po vzájemném projednání podle jejich pravé a svobodné vůle, určitě, vážně a srozumitelně a že se dohodly o celém jeho obsahu, což stvrzují svými podpisy.
5. Smluvní strany se dohodly, že pokud se na tento dodatek vztahuje povinnost uveřejnění v registru smluv ve smyslu zákona o registru smluv, provede uveřejnění v souladu se zákonem Moravskoslezský kraj.
6. Osobní údaje obsažené v tomto dodatku budou Moravskoslezským krajem zpracovávány pouze pro účely plnění práv a povinností vyplývajících z tohoto dodatku; k jiným účelům nebudou tyto osobní údaje Moravskoslezským krajem použity. Moravskoslezský kraj při zpracovávání osobních údajů dodržuje platné právní předpisy. Podrobné informace o ochraně osobních údajů jsou uvedeny na oficiálních webových stránkách Moravskoslezského kraje www.msk.cz.
7. Nedílnou součástí tohoto dodatku jsou:
Příloha č. 1: „Restaurátorský záměr: Komodový sekretář – inv. č.: Nab 146“
Příloha č. 2: „Restaurátorský záměr: Intarzovaný komodový sekretář – inv. č.: Nab 250“

8. Doložka platnosti právního jednání dle § 23 zákona č. 129/2000 Sb., o krajích (krajské zřízení), ve znění pozdějších předpisů:

O uzavření tohoto dodatku rozhodla rada kraje svým usnesením č. 67/6040 ze dne 30. 7. 2019

V Ostravě dne 16.09.2019

v Horicích dne 10.8.2019


za objednatele


za zhotovitele

prof. Ing. Ivo Vondrák, CSc.
hejtman kraje



ATELIERY BARTA s.r.o.
konzervátorské a restaurátorské
atelieri
Žižkova 312, HORICE
DIČ: C227478548

Restaurátorský záměr

**Restaurování komodového sekretáře ze sbírek
Muzea Novojičínka – i.č. : Nab 146**



Lokalizace památky:

Inventární číslo: Nab 146
Název památky: komodový sekretář
Depozitář: Příbor

Údaje o památce:

Komodový sekretář

Autor, dílna: t.č. neznámý
Datování: 2. polovina 18. století
Materiál, technika: smrkové dřevo, převládající ořechová dýha, intarzie

Rozměry: d x v x š – 107 x 166 x 69 cm

Předchozí známé restaurátorské zásahy: drobné zásahy

Popis předmětu:

Komodový intarzovaný sekretář, který je složený ze dvou samostatných částí. Spodní část lze opticky rozdělit na spodní a střední část. Spodní část má tři objemné zásuvky, střední, dvě malé zásuvky po stranách mezi nimiž je klopna, pod kterou je po odklopení psací část. Horní část má na každé straně tři zásuvky, mezi nimi je skříňka a nad ní další zásuvka.. Zásuvky v horní části se zamykají vždy tři a tři dohromady. Boky sekretáře jsou rovné, esovitě zvlněná je pouze čelní plocha.. Nohy mají čtvercový průřez, jsou mírně prohnuté a směrem dolů se zužují. Pravděpodobně se nejedná o původní nohy. Veškeré plochy jsou dýhované jednoduchou geometrickou páskovou intarzií, v jejímž středu je vždy kořenice lemovaná páskem ze bahenního dubu a obvod je lemován ořechovou dýhou, která je složena diagonálně od vodorovné a svislé osy. Klopna je intarzována stejným způsobem. Vnitřní část je potažena zeleným sukem. Sekretář je vyleštěn šelakovou politurou. Vnitřní části jsou potažené ozdobnou papírovou tapetou. Kování je mosazné.

Popis stavu:

Na první pohled vypadá sekretář relativně v pořádku, při bližším a podrobnějším ohledání se však tento dojem vytrácí. Dýha je uvolněná na obou bocích spodní i horní části, mnoho částí dýhy chybí. Na spodních zásuvkách je uvolněna zejména po obvodu, částečně ve středových plochách. Podkličování dýhy bude nutné i na horních zásuvkách, na nástavci (tympanonu), částečně i na dvířkách a klopně. Mnoho dílků dýhy chybí. Sekretář je částečně napaden dřevokazným hmyzem, i když napadení není silné.

Spodní části nohou jsou odštípané, prasklá v místě suku je vodorovná příčka mezi zásuvkami ve spodní části. Zásuvka z horní části je rozšuplá a v okolí lomu má poškozenou intarzií. Zcela chybí pravá zásuvka ze středové části.

Politura je znečištěná a vybledlá.

Kování – spodní část je kompletní, střední část – chybí šítek a úchytka z chybějící zásuvky, horní část – chybí jedna úchytka, šítek se dochoval.

Nálezová zpráva:

Konstrukční prvky: smrkové dřevo
Povrchová úprava: šelaková politura
Kování: mosazné

Všechny průzkumy byly vyhodnoceny na základě makroskopického pozorování.

Vyhodnocení průzkumu:

Veškeré prvky jsou původní. Vzhledem ke špatnému stavu dýhovaných ploch, chybějícím částem a napadení dřevokazným hmyzem, považuji provedení restaurátorského zásahu za nutné.

Koncepce restaurátorského záměru:

Uvolněná intarzie bude postupně podklizována. Veškeré práce budou probíhat s ohledem na polituru, která bude zachována, vyčištěna a znovu přeleštěna. Pro snadnější postup při klížení budou z jednotlivých částí demontovány zásky. Nepůvodní nohy již nebudou vyměňovány, ale jen vyspraveny. Ve střední části bude doplněna chybějící zásky včetně intarzie a včetně kování dle dochovaného vzoru.

Veškeré klížení bude probíhat výhradně glutinovými klišy - kostní (teplý) nebo rybí kliš.

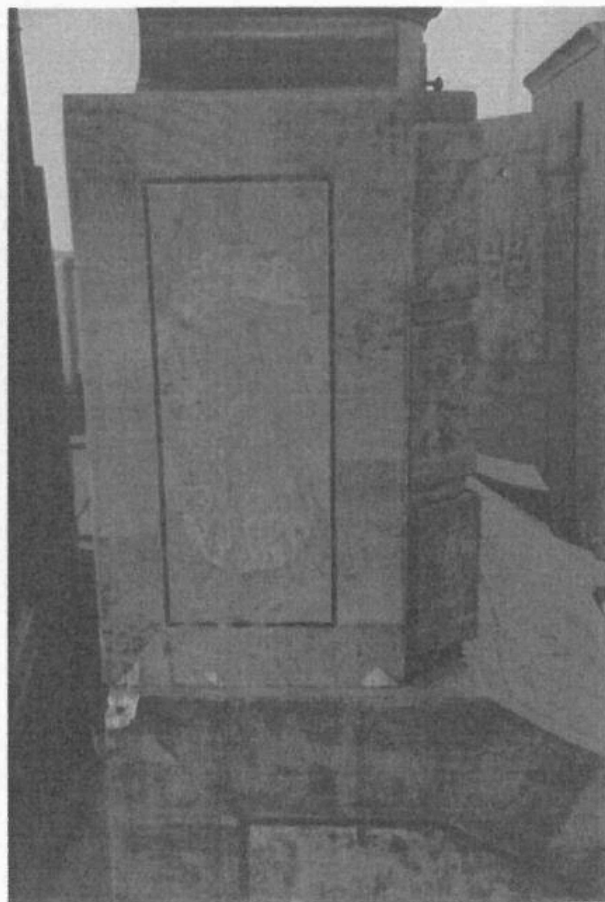
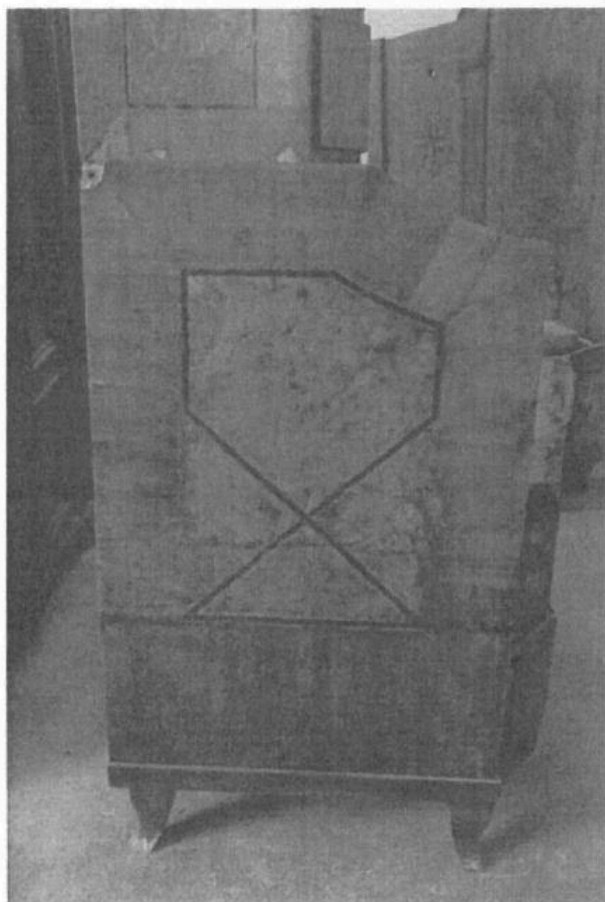
Restaurátorský záměr:

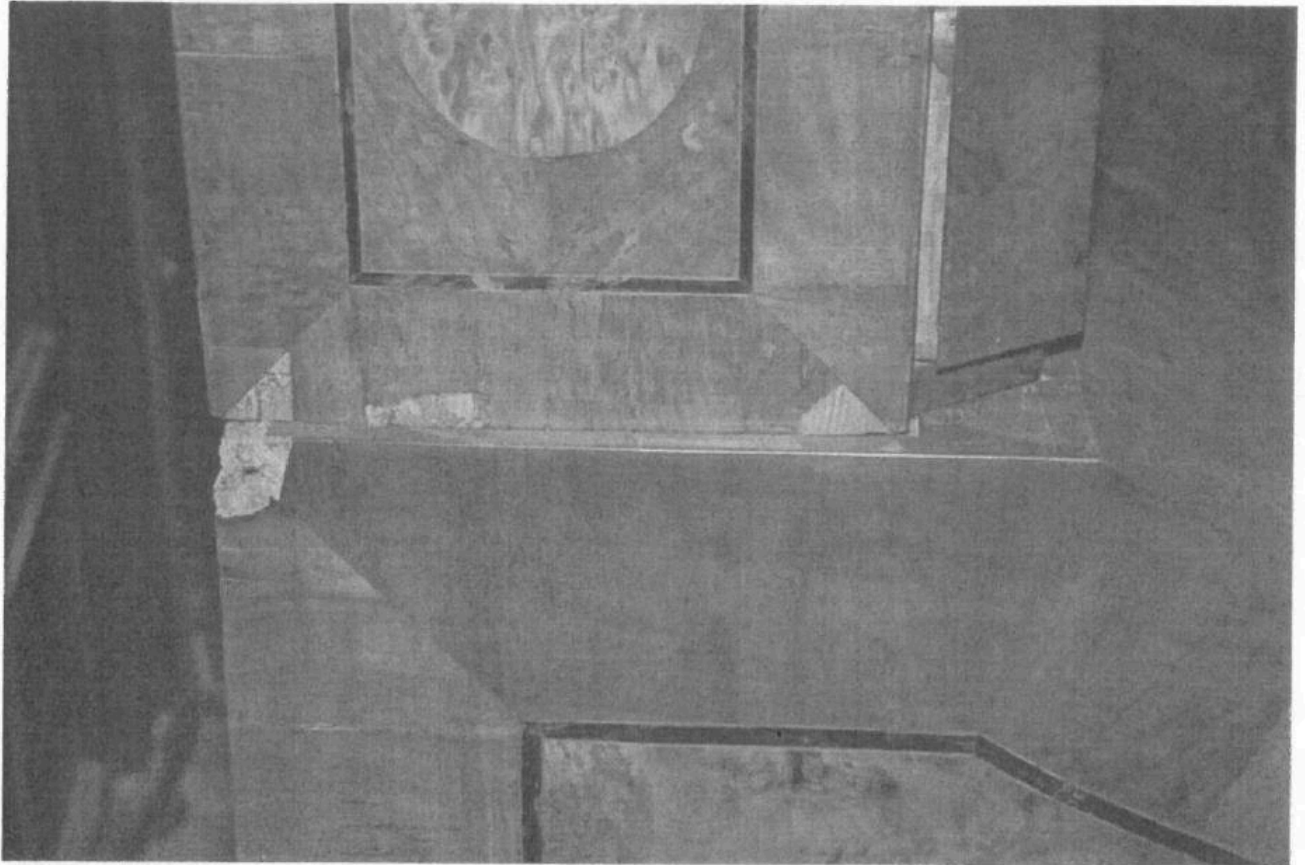
- 1) převoz do restaurátorské dílny
- 2) demontáž kování
- 3) demontáž a všech ostatních částí, které usnadní další restaurování
- 4) vyčištění všech povrchů - SyntaponL
- 5) sanace a konzervace – napuštění veškerých částí
- 6) petrifikace – lokálně dle potřeby
- 7) postupné podklizování intarzie na všech částech
- 8) doplnění chybějících částí intarzie odpovídající dřevinou
- 9) oprava odšpaných nohou
- 10) výroba a zasekání mašle do vodorovné příčky mezi záskvami ve spodní části
- 11) sklížení prasklé zásky z horní části a následně podklížení uvolněné intarzie
- 12) podklížení dýhy na záskvách
- 13) očištění od zbytků klišů bude probíhat průběžně během klížení
- 14) povrchová úprava
 - ⇒ retuš nových částí
 - ⇒ jemné přebroušení původní politury
 - ⇒ převoskování nebo zakapání šelakem drobných defektů
 - ⇒ přeleštění politury
- 15) kompletace jednotlivých částí,
- 16) kování
 - ⇒ výroba chybějících částí dle dochovaných vzorů
 - ⇒ vyčištění ostatních částí kování v Chelatonu III
 - ⇒ nanesení ochranné voskové vrstvy
 - ⇒ montáž kování
- 17) závěrečná retuš

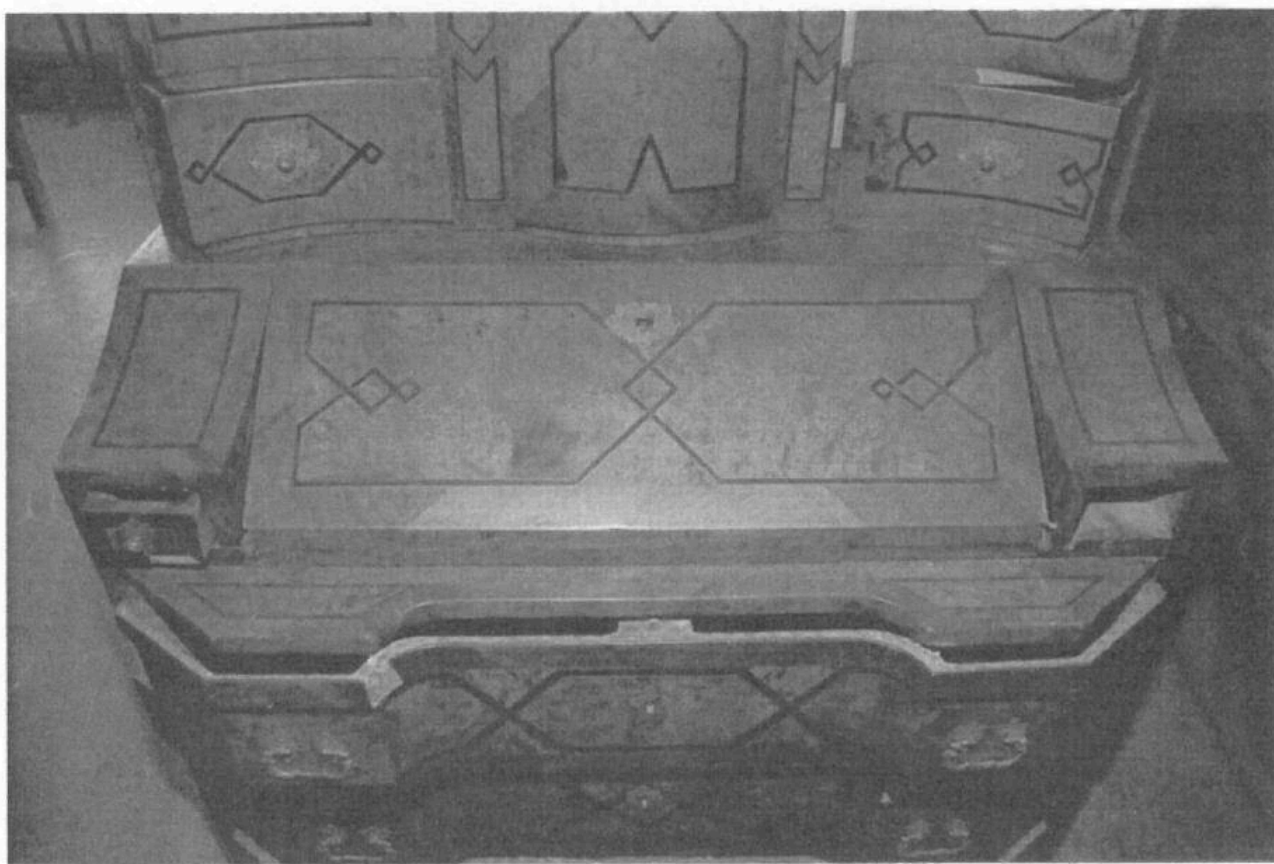
Použité materiály:

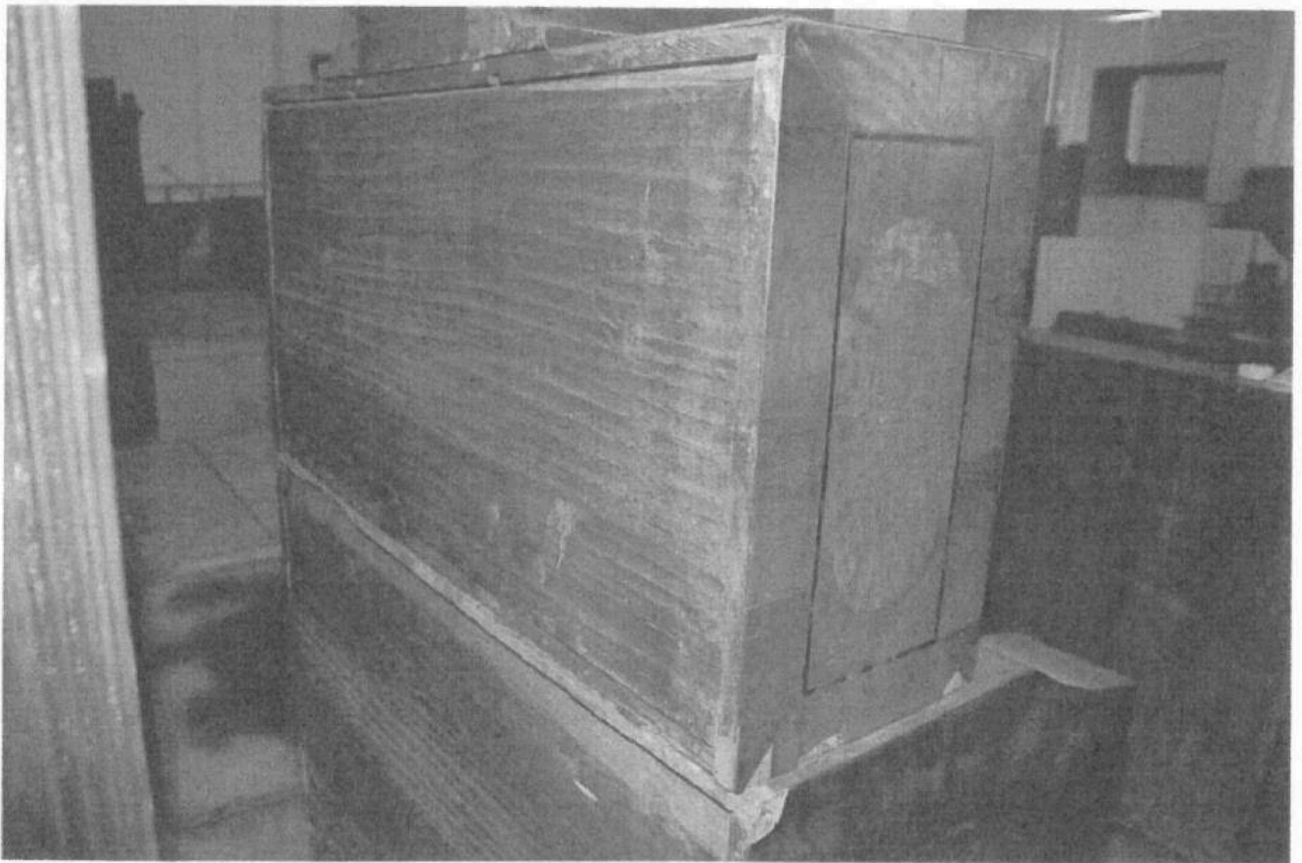
- ořechová dýha – švartny
- smrkové dřevo
- Lignofix Top
- šelaková politura, pemza, parafínový olej
- šelak
- kostní a rybí kliš
- etanol
- aceton
- Chelaton III
- křídové tmely
- včelí vosk

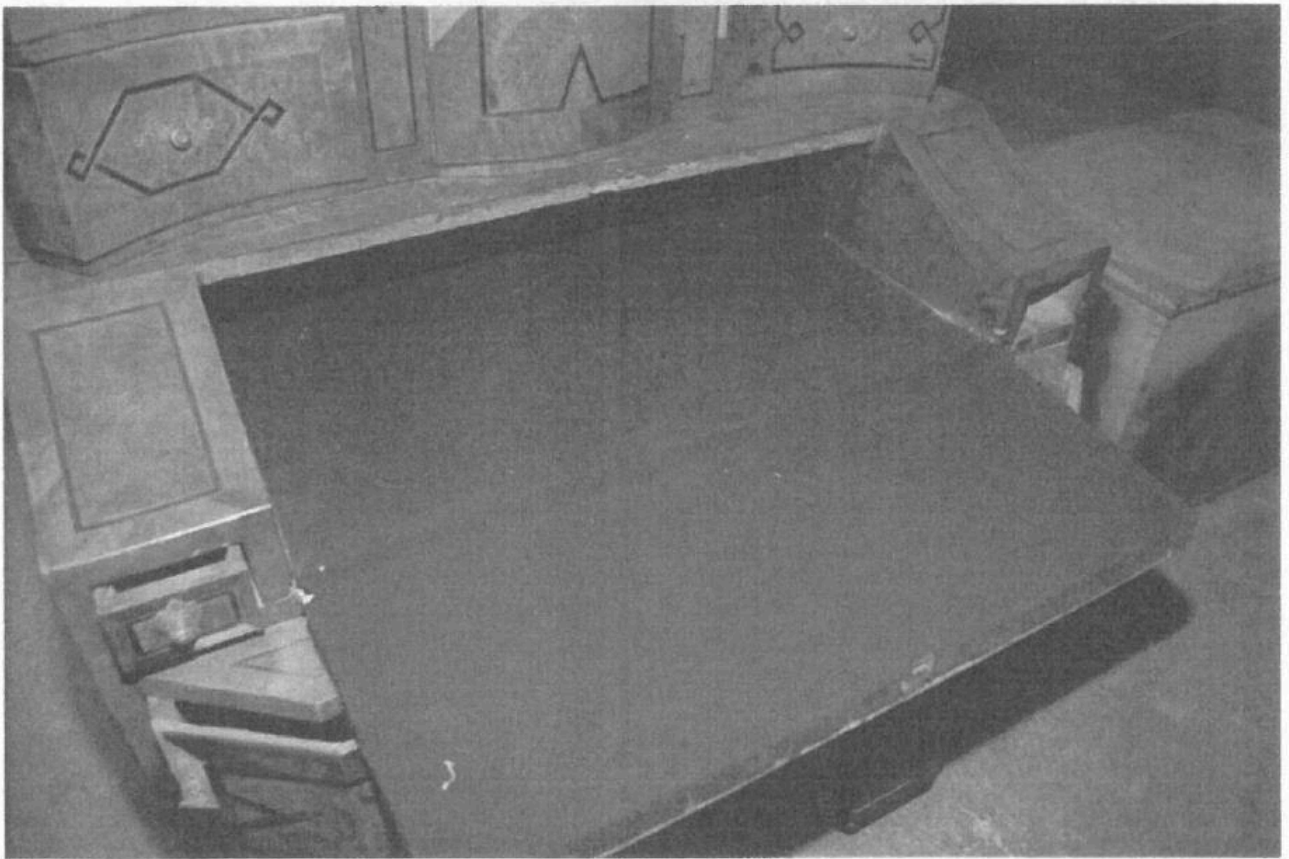
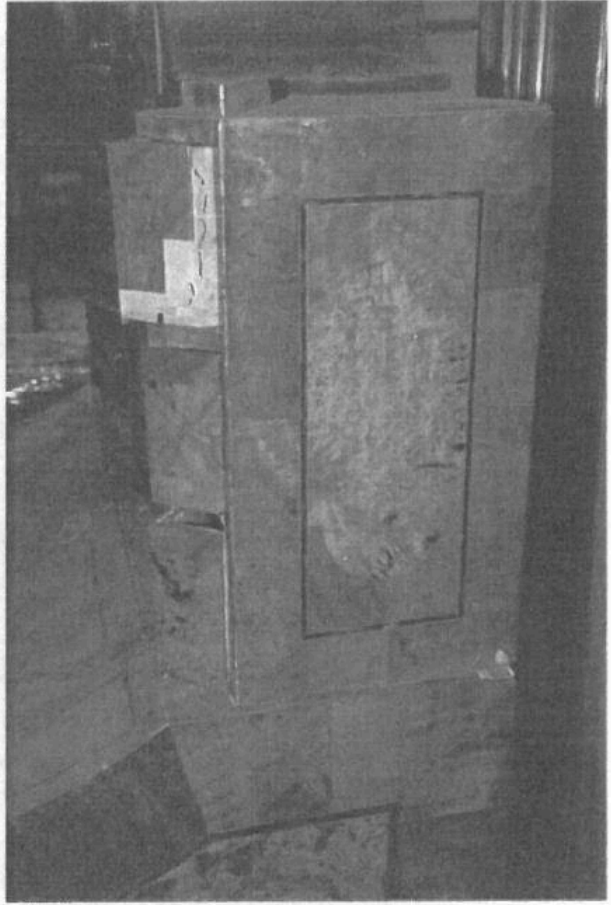
Fotodokumentace:

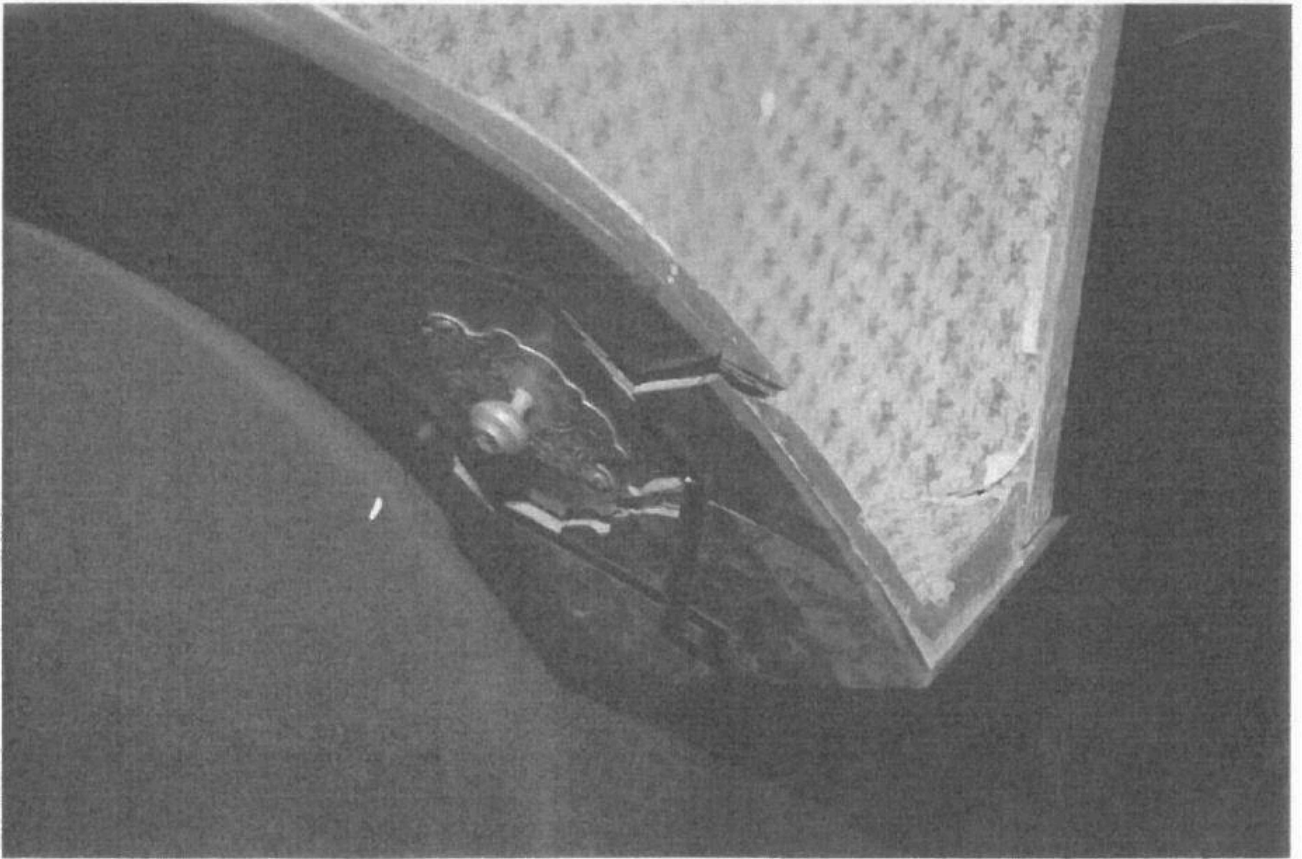
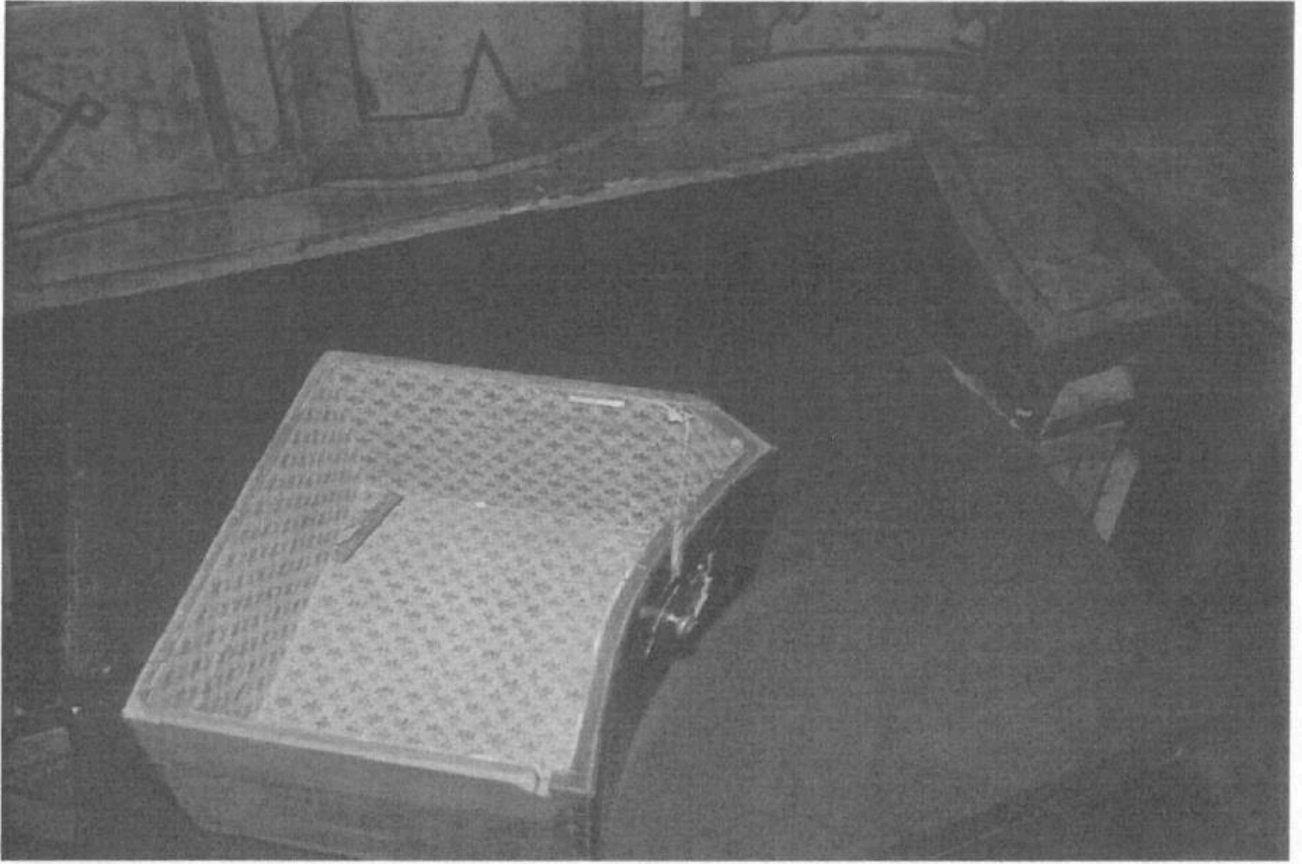


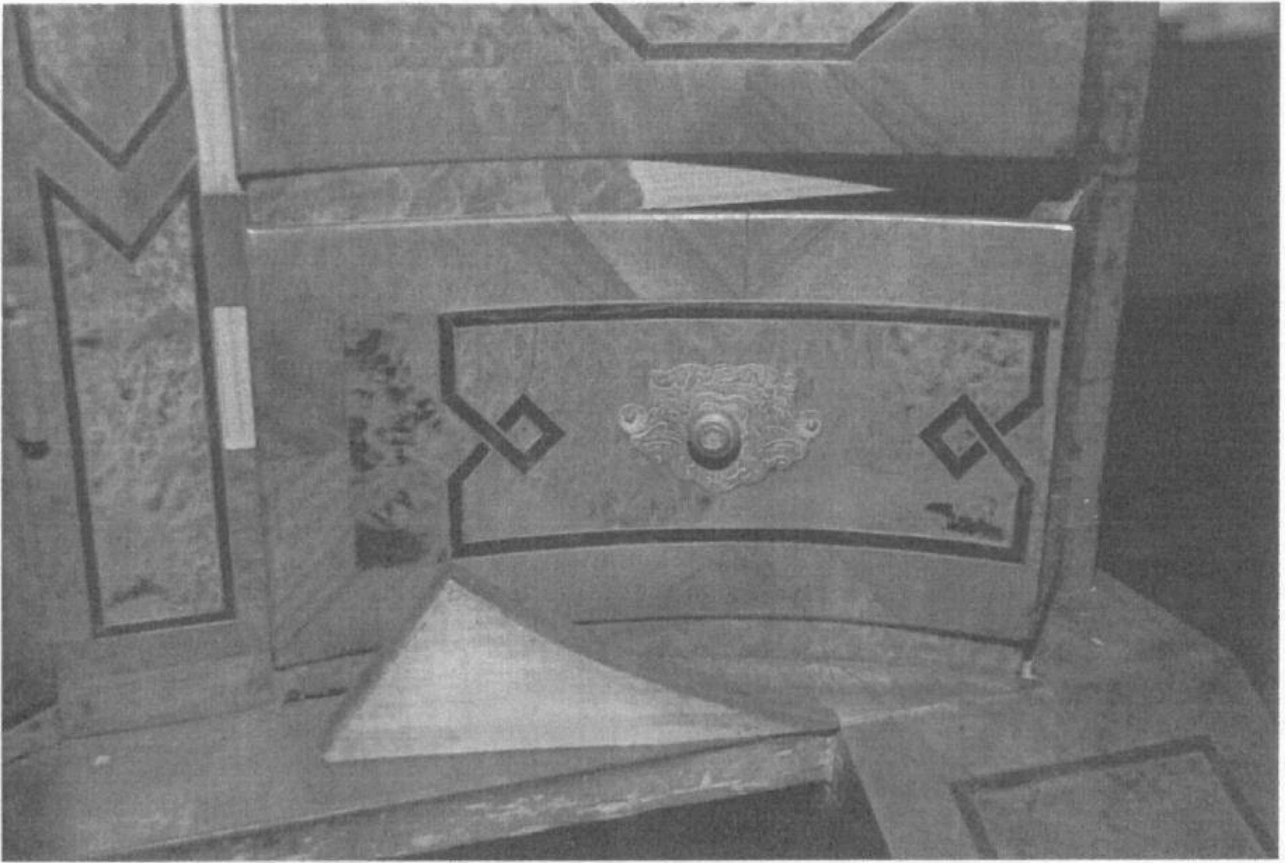










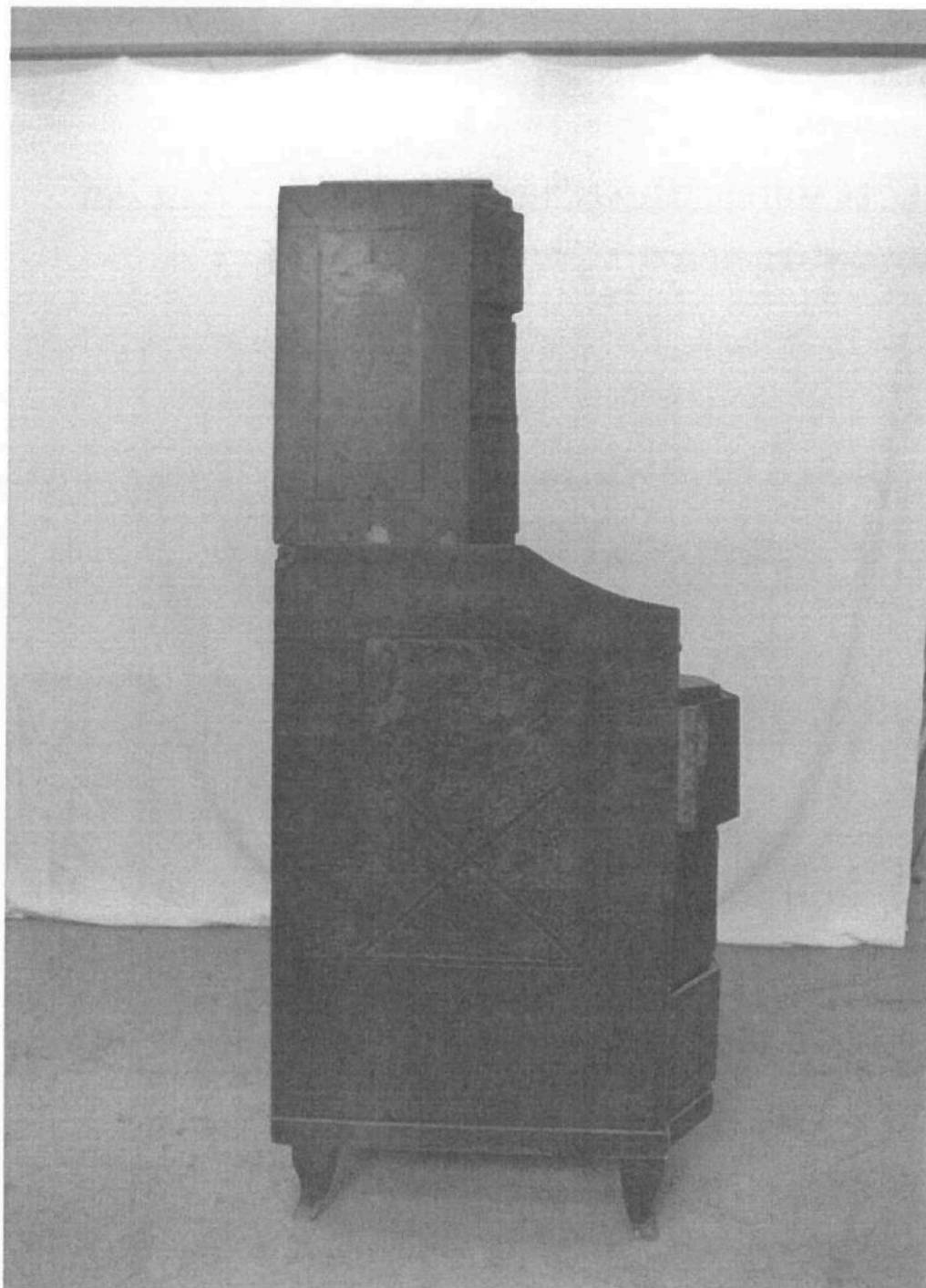




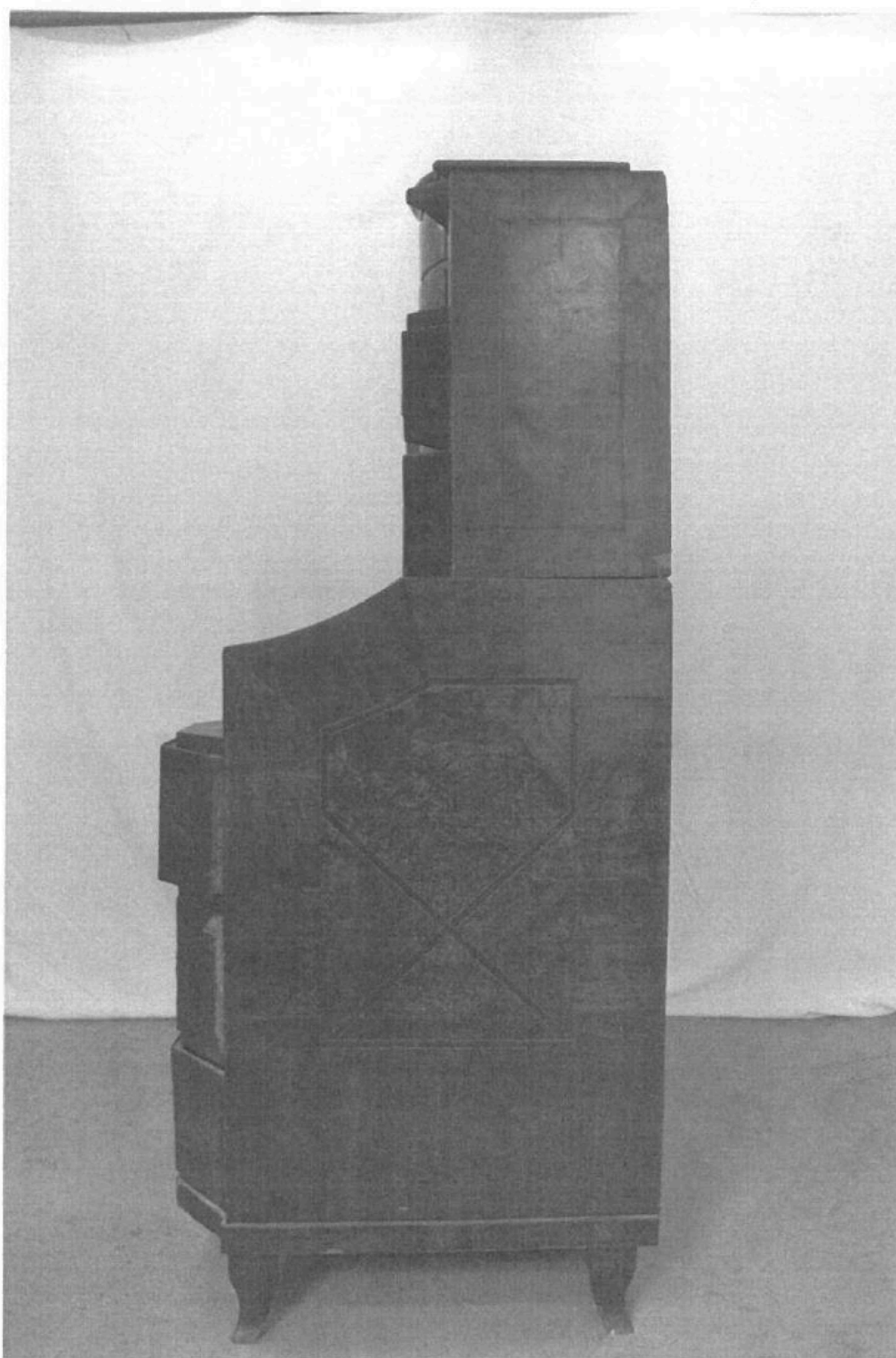
Sekretář ze sbírek Muzea Novojičínska i.č. - Nab 146



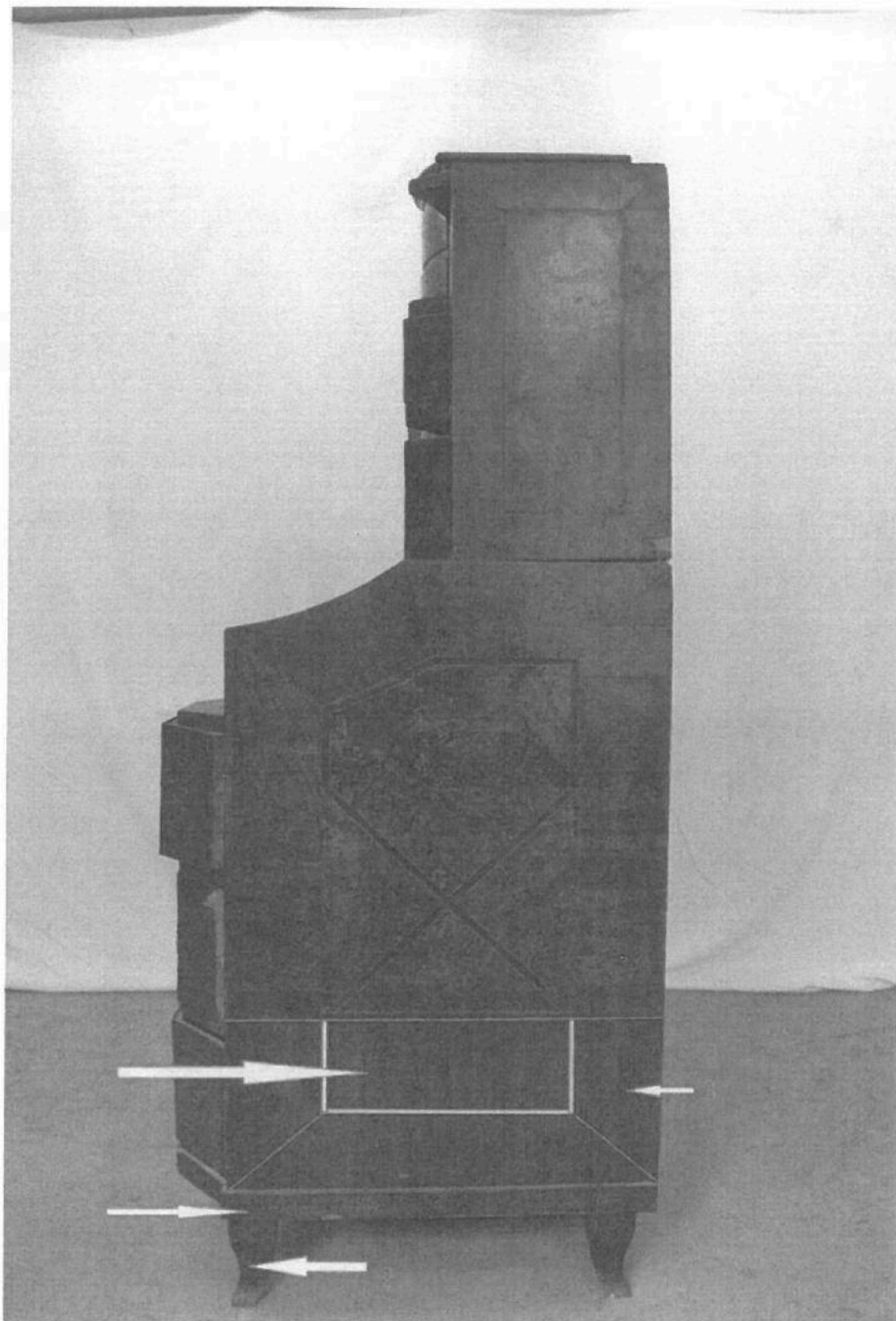
Fotodokumentace



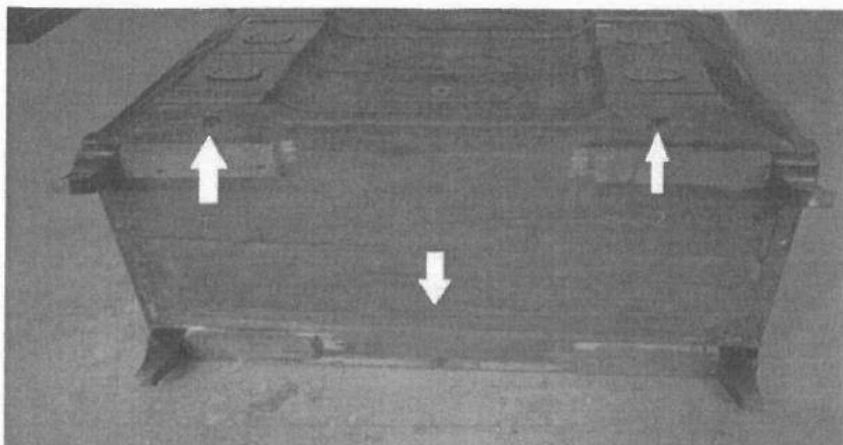
Obr.č.1. Na snímku celkový pohled levou stranu sekretáře. Na snímku je zřetelně patrná spodní část sekretáře která je zcela nepůvodní a odkazuje na rozsáhlou ne zcela vydařenou opravu v historii. Snímek zachycuje také zcela nevhodnou soklovou lištu a nepůvodní nohy.



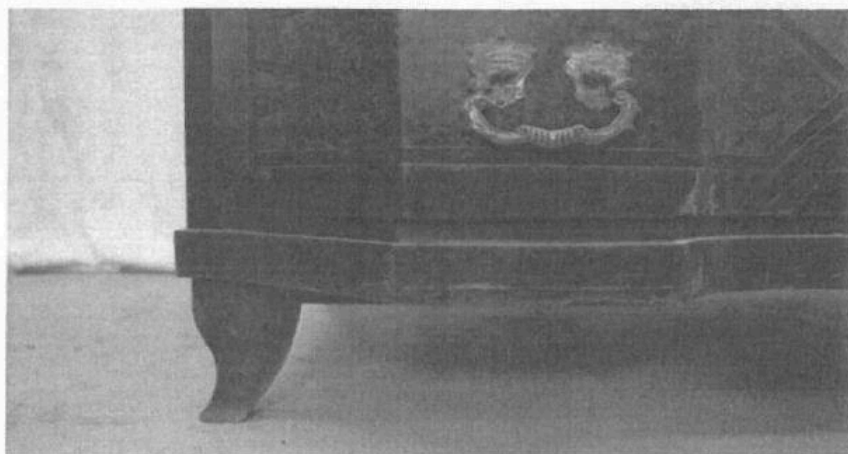
Obr.č.2 Na snímku celkový pohled na pravou stranu sekretáře. Na snímku je opět zcela zřetelné neodborné doplnění spodní části. Tato část byla zřejmě poškozena vlivem vlhkosti a následné degradaci způsobené plísní.



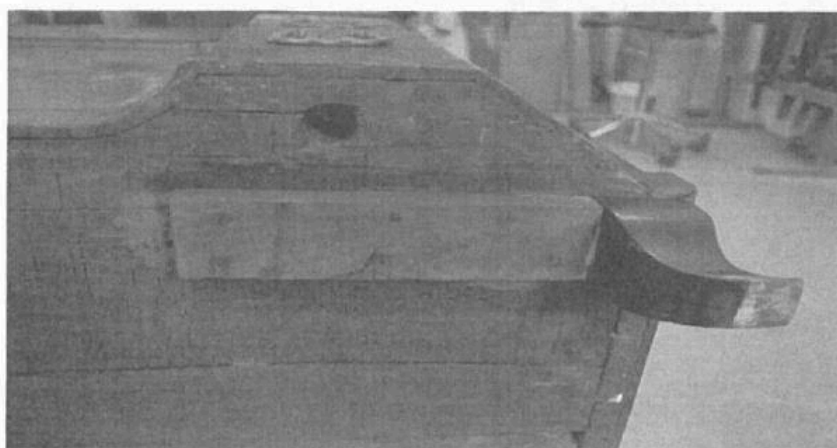
Obr.č.3. Na snímku je zvýrazněno oranžovou barvou jakým způsobem vypadala spodní část intarovaného boku sekretáře. Bude nutné doplnit linkovou ebenovou intarzií, vnitřní kořenicí a krajové části vykládaní. Dále bude nutné vytvořit nákresy nové soklové lišty a nových nohou sekretáře. Je velmi důležité, aby nové části odpovídaly svou architekturou celému sekretáři, tento zásah vyžaduje znalost původního tvarosloví barokního nábytku.



Obr.č.4.Na snímku je zachyceno dno sekretáře, na němž jsou šipkami 1 a 2 vyznačeny otvory po původních soustružených nohách. Zadní část dna označená č.3 byla v historii taktéž vyměněna.



Obr č.5. Na detailním snímku je zachycena celá nepůvodní spodní část, tzn. nepůvodní noh, nepůvodní soklová lišta a nad ní chybějící kořenice lemující přední hrany komodového sekretáře.



Obr.č.6. Detail původního otvoru, do kterého byla začepována originální původní noha. Tyto nové repliky nohou by bylo vhodné na základě návrhu a následných šablon vyrobit z ořechového dřeva.



499

499 Tabernakel-Aufsatzsekretär.
Ähnlich wie oben. In der Mitteltüre Immaculata. Nußholz. Süddeutsch, um 1730.
208 x 164 x 85 cm. **40 000,-/60 000,-**

500 Tabernakel-Sekretär.
Dreischübiges, zweifach geschwungenes Kommodenteil. Von kubischen Seitenkästen begrenztes, schräges Schreibtisch. Halbhoher Tabernakel-Aufsatz mit viergeschossigen Schubreihen, zentralem, gebogtem Türfach, Sockel- und Stirnschub und kleinen Schulterkästen im gegliederten Kranz. Alleinig Füllungsmerkmal und geometrische Bänderlagen. Nußholz. Süddeutsch, Mitte 18. Jahrh.
169 x 124 x 76 cm. **20 000,-/28 000,-**

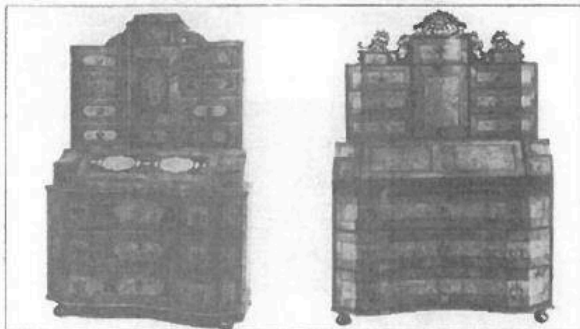


500

501

501 Aufsatzsekretär.
Dreischübiges, nach innen geschweiftes Kommodenteil. Schräge Schreibklappe mit zwei seitlichen Schubladen. Leicht geschweiften Aufsatz mit zwei Türen und abgeschragten Ecken. Profilierter Abschluß mit Stirnschub. Hand-, Voluten- und Rocaillemerkmal. Nußbaum, Nußwurzel, Obstholz. Süddeutsch, Mitte 18. Jahrh.
198,5 x 126 x 73 cm. **25 000,-/35 000,-**

502 Tabernakel-Aufsatzsekretär.
Dreischübiges, in der Front seitlich facettiert bewegtes und mittig konkav eingezogenes Kommodenteil. Schräg gestelltes Schreibtisch, flankiert von prismatisch zurückspringenden Schubkästen. In der Front dreifach geschwungener Tabernakel-Aufsatz mit zentralem Türfach, umfaßt von neunpassig überschlagenden Kastenschüben. Abschließende Giebelbekrönung mit Stirnschub. Nußbaum, Zweischge, Nußbaum-Fußmaser, Ahorn, Birkenmaser. Süddeutsch, um 1750.
193 x 132 x 67 cm. **25 000,-/35 000,-**



502

503

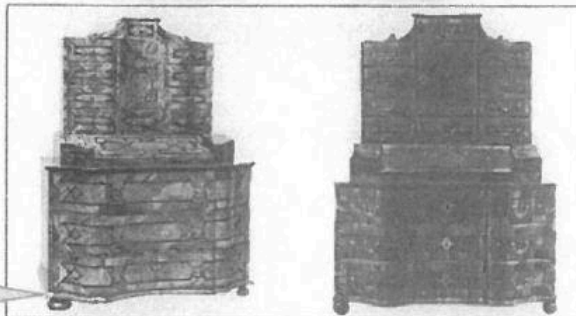
503 Tabernakel-Sekretär.
Ähnlich wie oben. Durchbrochen geschnitzte und vergoldete Stirnbänder. Nußholz, Birkenmaser. Süddeutsch. 2. Hälfte 18. Jahrh.
184 x 126,5 x 72 cm. **18 000,-/25 000,-**

504 Tabernakel-Aufsatzsekretär.

Kommodenteil mit drei Schubladen, nach innen gebogen. Schrägklappe flankiert von zwei Schüben. Darüber Aufsatz mit Mitteltür. Füllungsmarketerien mit Bandelwerk, floriden Ornamenten und Vogelintarsien. Nußbaum und Wurzelhölzer. Süddeutsch, um 1740.
163 x 115 x 70 cm. 25 000,-/35 000,-

**505 Tabernakel-Aufsatzsekretär.**

Kommodenteil mit großer Mitteltür, von je drei übereinanderliegenden, halbrund geschweiften Schubkästen flankiert. Darüber schrägliegende Schreibplatte, zwischen vorschwingenden Wangen mit Schüben. Marketerien auf den Türflächen in figürlicher Form als Papagei und Orientale, sonst als gerahmte Reservens mit Blau-Rankenabschluß. Messingeinlagen. Nußbaum, Obst- und Wurzelholz. Süddeutsch, um 1740.
196 x 134 x 68 cm. 30 000,-/45 000,-

**506 Tabernakel-Aufsatzsekretär.**

Ähnlich wie oben. Nußbaum, Birkenmaser, Zweitsche. Süddeutsch, 1. Hälfte 18. Jahrh.
188 x 131 x 75 cm. 20 000,-/30 000,-

507 Tabernakel-Aufsatzsekretär.

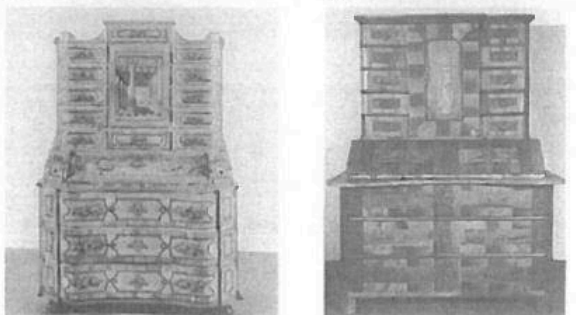
Frontal geschweift. Dreischübiges Unterteil. Schreibplatte flankiert von je einem Schubkasten. Aufsatz mit Mitteltür, umgeben von zehn Schubkästen. Band-, Faden- und Blütenmarketerie. Nußholz. Süddeutsch, 1. Hälfte 18. Jahrh.
185 x 129 x 74 cm. 25 000,-/35 000,-

508 Tabernakel-Aufsatzsekretär.

Dreischübig, doppelt geschwungener Unterbau. Schräge Pultklappe, flankiert von je zwei Schubkästen. Zwölfschübiges Aufsatz mit geschwungenem Giebel. Tabernakeltür. Perspektivische Marketerie: Säulenhalle mit Kassettendecke auf der Tür. Gartenarchitektur mit Kaskade und Bouquets auf der Klappe. Nuß-, Ahorn- und Wurzelholz. Bayern, um 1740.
196 x 131 x 73 cm. 35 000,-/50 000,-

509 Tabernakel-Aufsatzsekretär.

Dreischübiges Kommodenteil auf Stollenfüßen. Weit vorkragende, zweifach geschwungene Platte. Schräger Schreibtisch. Tabernakelaufsatz mit mittigem Türfach, flankiert von zwei je fünffachen Schubladeneichen. Füllungsmarketerie mit Aderndekor, auf Schreibplatte Vogeldarstellungen. Nußbaum, Nußbaum-Halbmaser, Ahorn. Württemberg, um 1750.
170 x 126 x 79 cm. 10 000,-/15 000,-



Obr. č.7. a 8. Na snímku jsou zachycené scany obdobných sekretářů, podle kterých je možné dle architektury a stylizace intarzií odvodit jakým způsobem vypadaly spodní části restaurovaných sekretářů viz žluté šipky.

Datum vyhotovení: 25.06.2019

Vypracoval: Ateliéry Bárta s.r.o.

**Restaurování sekretáře in.č. Nab. 146 - VZ Restaurování
uměleckoprůmyslového nábytku v rámci projektu**

„ Zámek Nová Horka - muzeum pro veřejnost“

Položka víceprací	Počet jednotek	Jednotková cena v Kč (bez Dph)	Celková výše nákladů v Kč (bez Dph)
Práce včetně materiálu			
1.1 Doplnění levé a pravé spodní strany sekretáře	1	17 540,-	17 540,-
1.2 Doplnění zadní části dna sekretáře	1	2 320,-	2 320,-
1.3 Doplnění soklové lišty, lemuující kořenice a výroba nových nohou včetně materiálu a povrchové úpravy	1	9 640,-	9 640,-
Celkové náklady			29 500,-

Datum vyhotovení: 25.06.2019

Vypracoval: Ateliéry Bárta s.r.o.



Restaurátorský záměr

Restaurování intarzovaného komodového sekretáře ze sbírek
Muzea Novojičínska – i.č. : Nab 250



Lokalizace památky:

Inventární číslo: Nab 250

Název památky: intarzovaný komodový sekretář

Depozitář: zámek Kunín

Údaje o památce:

Komodový sekretář

Autor, dílna: t.č. neznámý

Datování: 2. polovina 18. století

Materiál, technika: smrkové dřevo, převládající ořechová dýha, intarzie

Rozměry: d x v x š – 113 x 178 x 73 cm

Předchozí známé restaurátorské zásahy: doplňovaná dýha na několika místech

Popis předmětu:

Komodový intarzovaný sekretář, který je složený ze dvou samostatných částí. Spodní část lze opticky rozdělit na spodní a střední část. Spodní část má tři objemné zásuvky, střední, dvě malé zásuvky po stranách mezi nimiž je klopna, pod kterou je po odklopení psací část. Horní část má na každé straně čtyři zásuvky, mezi nimi je skříňka. Další dvě zásuvky jsou pod i nad skříňkou. Zásuvky v horní části se zamykají vždy čtyři a čtyři dohromady. Zámky jsou umístěny ve sloupcích mezi skříňkou a zásuvkami a jsou přístupné z vnější strany.

Boky sekretáře jsou rovné, esovitě zvlněná je pouze čelní plocha. Nohy mají obdélníkový průřez, z čelní strany jsou rovné, z bočních stran se směrem dolů zužují. Veškeré plochy jsou dýhované jednoduchou geometrickou páskovou intarzií, v jejímž středu je vždy kořenice lemovaná páskem ze bahenního dubu a obvod je lemován ořechovou dýhou, která je orientována kolmo na svislou a vodorovnou osu. Klopna je intarzována stejným způsobem. Vnitřní část v současnosti není potažena sukem ani kůží. Sekretář je vyleštěn šelakovou politurou. Kování je mosazné pozlacené.

Popis stavu:

Na první pohled vypadá sekretář relativně v pořádku, při bližším a podrobnějším ohledání se však tento dojem vytrácí. Dýha je uvolněná na obou bocích spodní i horní části, mnoho částí dýhy chybí na všech částech sekretáře. Poškozené jsou zejména na spodním korpusu okolo zásuvek, hrany zásuvek, pravý bok. Pravý spodní bok má uvolněnou dýhu v cca 90 % plochy. Na spodních zásuvkách je uvolněna zejména po obvodu, částečně ve středových plochách. Podklizování dýhy bude nutné i na horních zásuvkách, na nástavci (tympanonu), částečně i na dvířkách a klopně. Mnoho dílků dýhy chybí. Na spodní části chybí na čelní straně lišta. Sekretář je napaden dřevokazným hmyzem včetně nohou.

Politura je znečištěná a vybledlá.

Kování – spodní část – chybí 4 x úchytka, horní část – chybí 1 x úchytka. štitky se dochovaly všechny.

Nálezová zpráva:

Konstrukční prvky: smrkové dřevo

Povrchová úprava: šelaková politura

Kování: mosazné

Všechny průzkumy byly vyhodnoceny na základě makroskopického pozorování.

Vyhodnocení průzkumu:

Veškeré prvky jsou původní. Vzhledem ke špatnému stavu dýhovaných ploch a napadení dřevokazným hmyzem, považují provedení restaurátorského zásahu za nutné.

Koncepce restaurátorského záměru:

Uvolněná intarzie bude postupně podklížována. Poškození sekretáře je již tak rozsáhlé, že není možné s jistotou určit zda půjde rozleštit původní politura. Po zaklizení a očištění restaurátor zhodnotí stav politury a na základě výsledku rozhodne zda je možné polituru zachovat či nanést novou. Přednost má zachování původní politury. Pro snadnější postup při klížení budou z jednotlivých částí demontovány záda. Veškeré klížení bude probíhat výhradně glutinovými klišy - kostní (teplý) nebo rybí kliš.

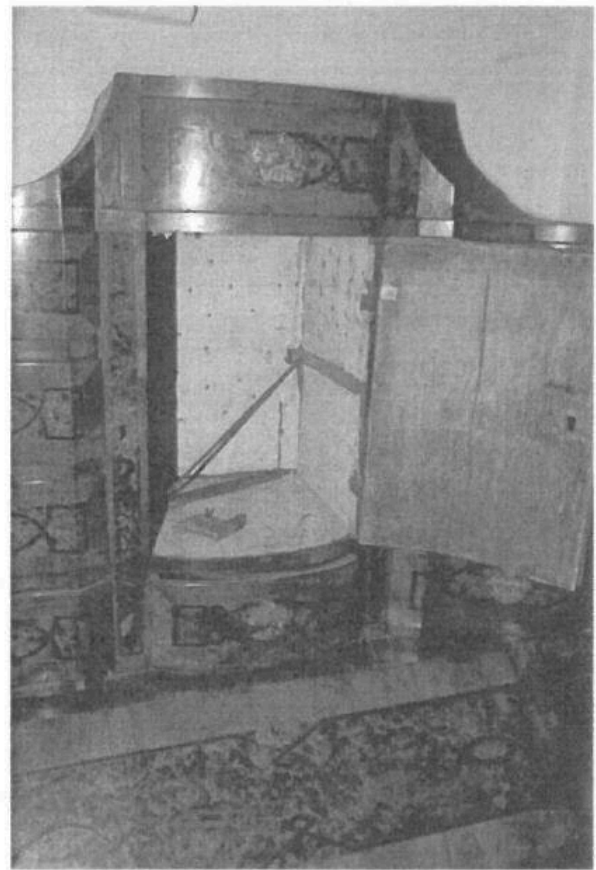
Restaurátorský záměr:

- 1) převoz do restaurátorské dílny
- 2) demontáž kování
- 3) demontáž a všech ostatních částí, které usnadní další restaurování
- 4) vyčištění všech povrchů - SyntaponL
- 5) sanace a konzervace – napuštění veškerých částí
- 6) petrifikace – lokálně dle potřeby
- 7) postupné podklížování intarzie na všech částech
- 8) doplnění chybějících částí intarzie odpovídající dřevinou
- 9) sklížení prasklé zásuvky z horní části a následné podklížení uvolněné intarzie
- 10) podklížení dýhy na zásuvkách
- 11) očištění od zbytků klišů bude probíhat průběžně během klížení
- 12) povrchová úprava
 - ⇒ retuš nových částí
 - ⇒ jemné přebroušení původní politury
 - ⇒ převoskování nebo zakapání šelakem drobných defektů
 - ⇒ přešetění politury
- 13) kompletace jednotlivých částí,
- 14) kování
 - ⇒ výroba chybějících částí dle dochovaných vzorů
 - ⇒ vyčištění kování s ohledem na pozlacení
 - ⇒ montáž kování
- 15) závěrečná retuš

Použité materiály:

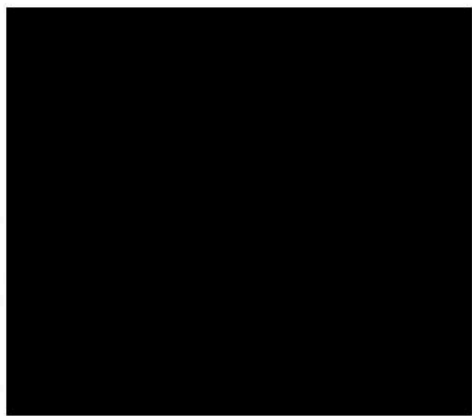
- ořechová dýha – švartny
- smrkové dřevo
- Lignofix Top
- šelaková politura, pemza, parafínový olej
- šelak
- kostní a rybí kliš
- etanol
- aceton
- Chelaton III
- křídové tmely
- včelí vosk

Fotodokumentace:





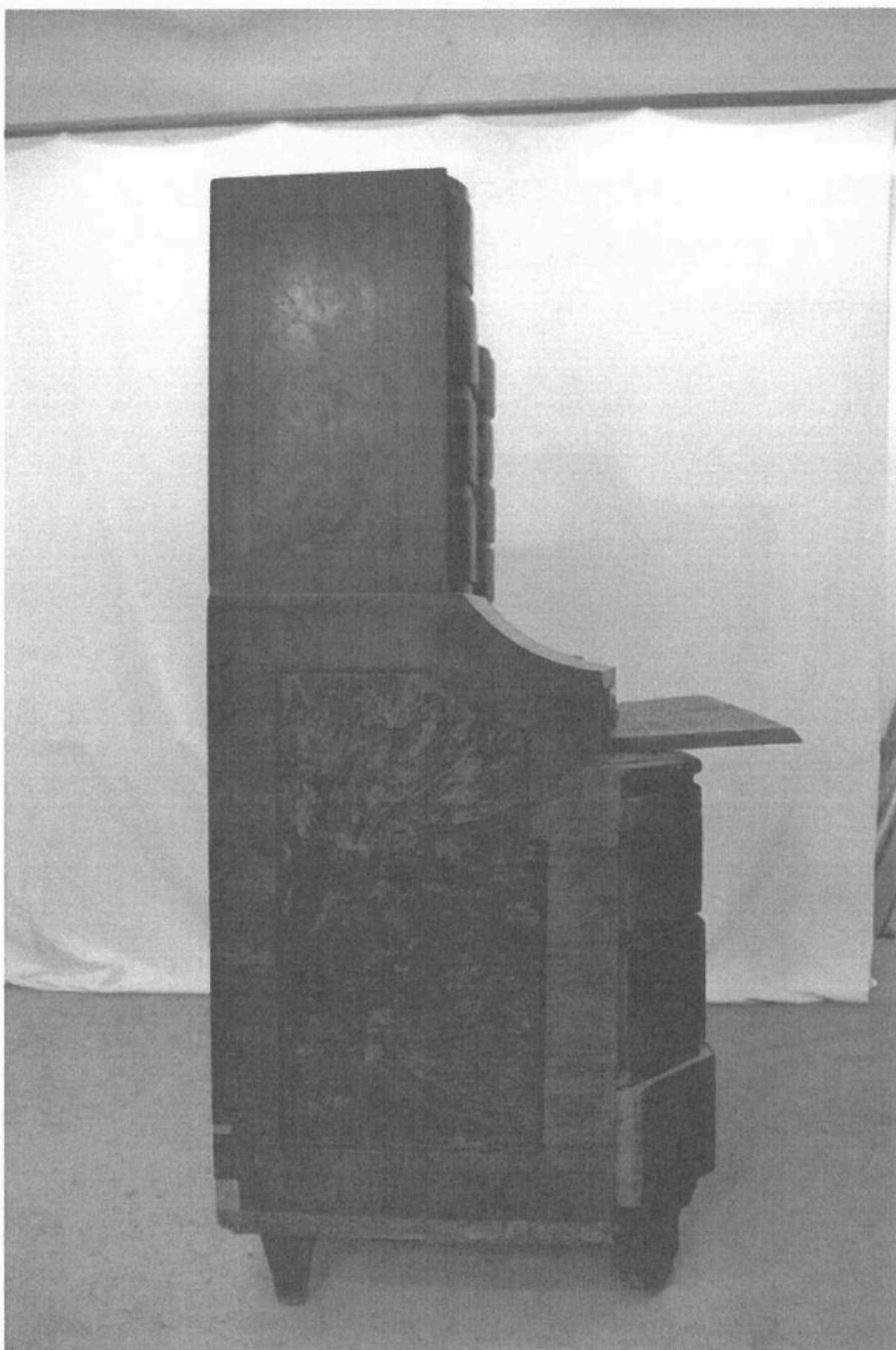




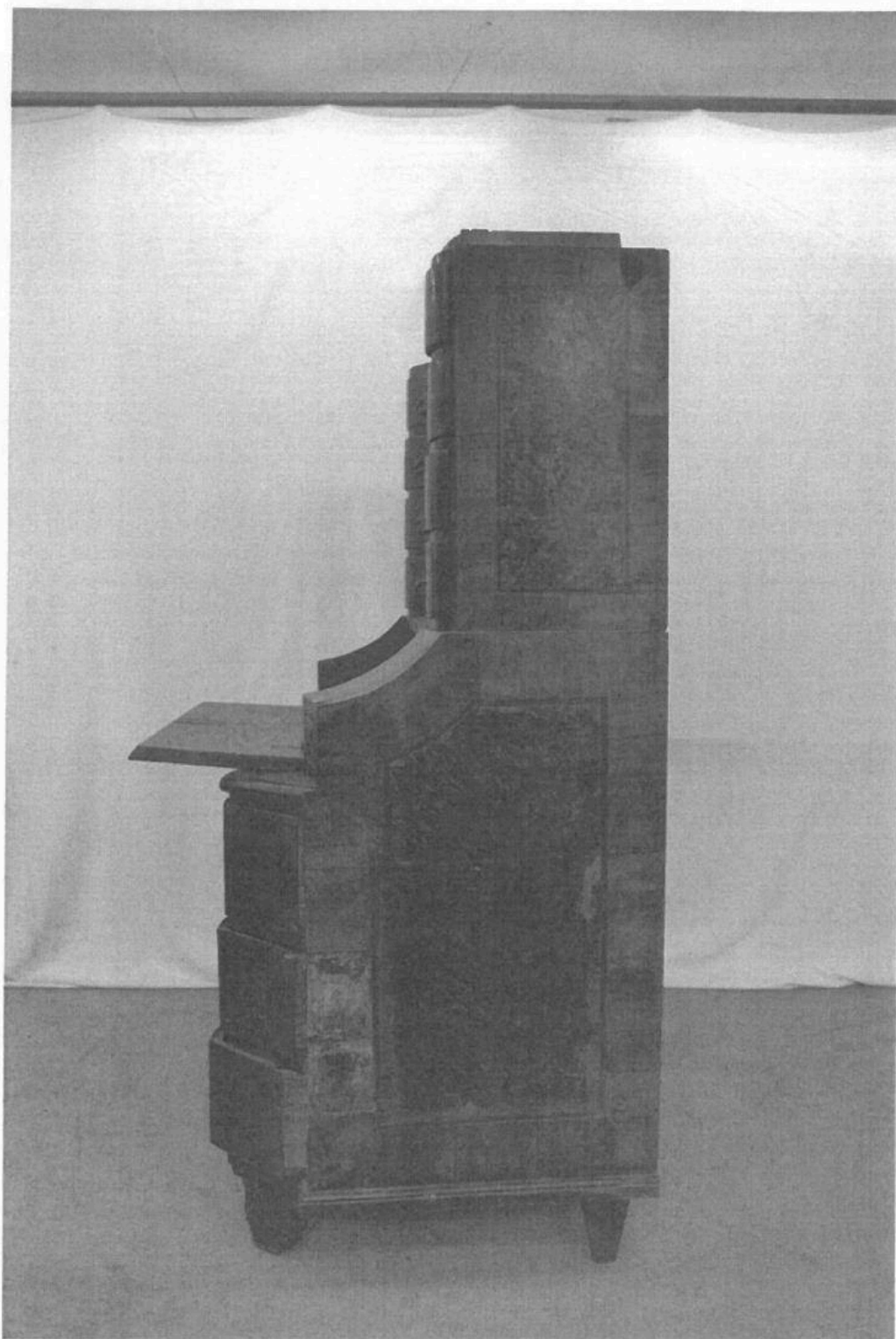
Intarzovaný komodový sekretář ze sbírek Muzea
Novojičínska i.č- Nab 250



Fotodokumentace



Obr.č.1. Celkový pohled na levou stranu sekretáře s původní kořenicí uvnitř intarzie.
Nohy na snímku jsou nepůvodní.



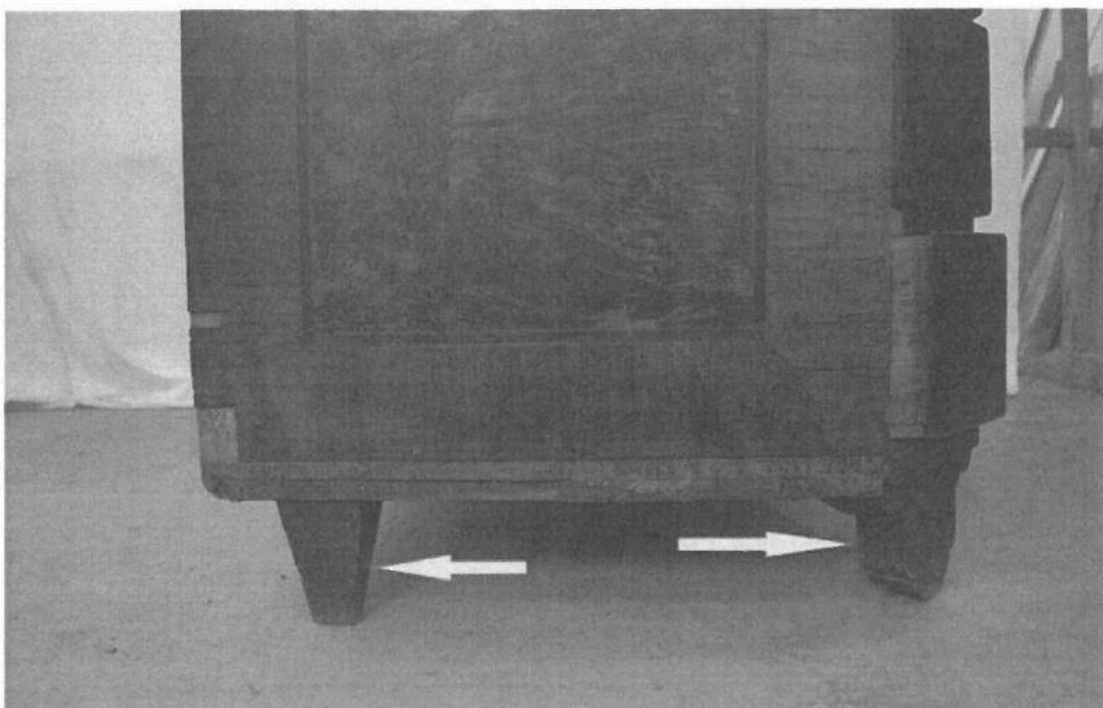
Obr.č.2. Na snímku celkový pohled na pravou stranu sekretáře. Spodní část sekretáře je druhotně neodborně opravena.



Obr.č.3. Na snímku je zachycena ve žlutém rámečku část sekretáře, která byla později opravována. Kořenice uvnitř pole byla nahrazena běžnou švartnou a kořenice na ni byla vytvořena černou temperou. Po krajích je tato tempera probroušena a je zde možno pozorovat běžnou švartnu. Těsně pod horní žlutou čarou je možné pozorovat dělicí spáru oddělující původní horní část a doplněnou celou spodní část.



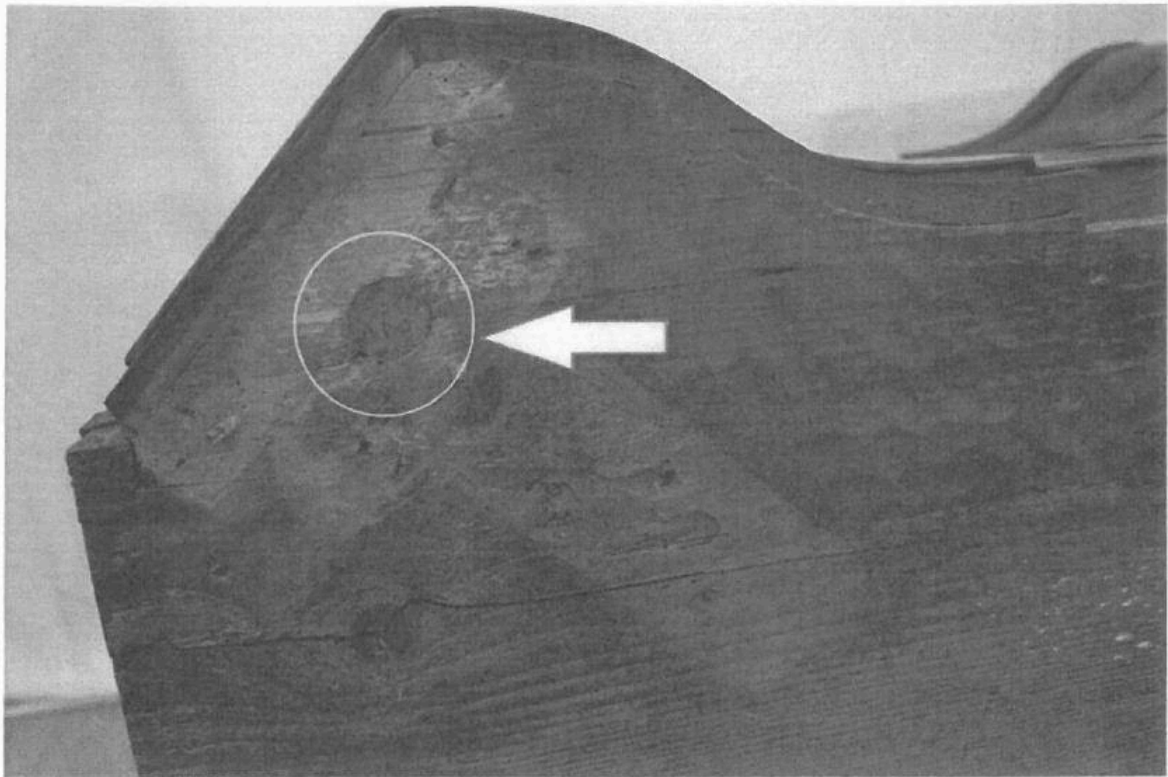
Obr.č.4 Na snímku je zachycen pravý bok po odmytí lakové vrstvy a černé tempery napodobující kořenici. Nepůvodní materiál je uvnitř oranžového rámečku. V horní části je zachycena původní kořenice. Spodní velkou část je nutné nahradit novou kořenicí, která bude odpovídat původnímu materiálu.



Obr.č.5. Na snímku nepůvodní nohy doplněné v historii. Nad zadní nohou je patrná hrana desky odkazující na velmi rozsáhlou opravu v historii.



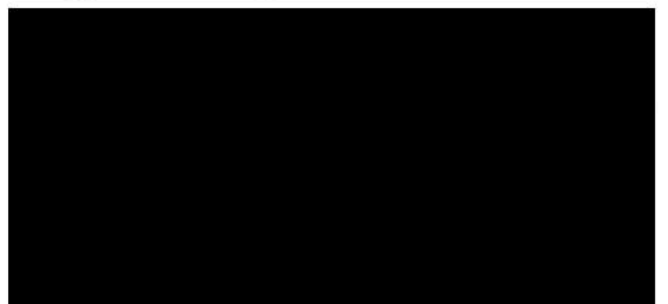
Obr.č.6. Šipky 1 a 2 na snímku, ukazují na původní otvory po čepích, zřejmě soustružených nohou. Tyto otvory po čepích se odhalily až po demontáži nepůvodních nohou. Prkno dna v rámečku je celé nepůvodní a je místo ozubů připevněno neodborně železnými hřebíky viz. šipka č.3.



Obr.č.7. Na snímku detail otvoru pro čep, do kterého byla původně upevněna originální noha. Tyto nové repliky nohou by bylo vhodné na základě návrhu a následných šablon vyrobit z ořechového dřeva.

Datum vyhotovení: 25.06.2019

Vypracoval: Ateliéry Bárta s.r.o.





Rozpočet na vícepráce

**Restaurování intarzovaného sekretáře in.č. Nab. 250 -
VZ Restaurování uměleckoprůmyslového nábytku
v rámci projektu „ Zámek Nová Horka - muzeum pro
veřejnost“**

Položka víceprací	Počet jednotek	Jednotková cena v Kč (bez Dph)	Celková výše nákladů v Kč (bez Dph)
Práce včetně materiálu			
1.1 Nové doplnění pravého boku sekretáře kořenicí	1	10 450,-	10 450,-
1.2 Výroba a doplnění nových noh sekretáře včetně materiálu a povrchové úpravy	1	7 920,-	7 920,-
Celkové náklady			18 370,-

Datum vyhotovení: 25.06.2019

Vypracoval: Ateliéry Bárta s.r.o.

