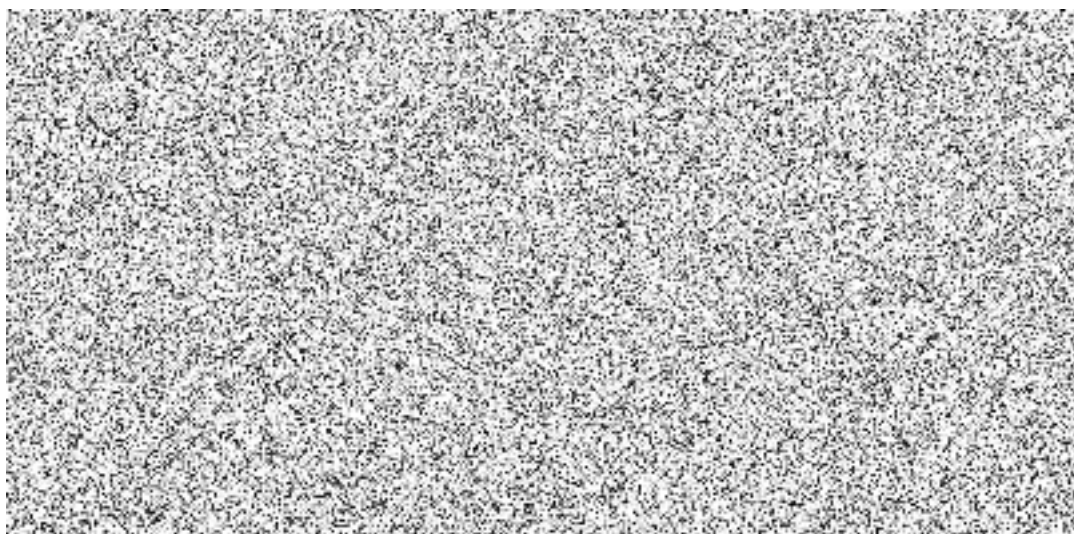


Příloha č. 1
Návrh technického řešení

6 NÁVRH TECHNICKÉHO ŘEŠENÍ – PŘEHLED MODULŮ PMS

Systém OKbase využívá vícevrstvou architekturu, v rámci které je na straně uživatele spuštěn pouze vhodný klient (bohatý klient, webový prohlížeč). Celé řešení je možné provozovat ve virtuálním prostředí. Přesnější návrh konfigurace aplikačního a databázového serveru je popsán v bodě 5.5.



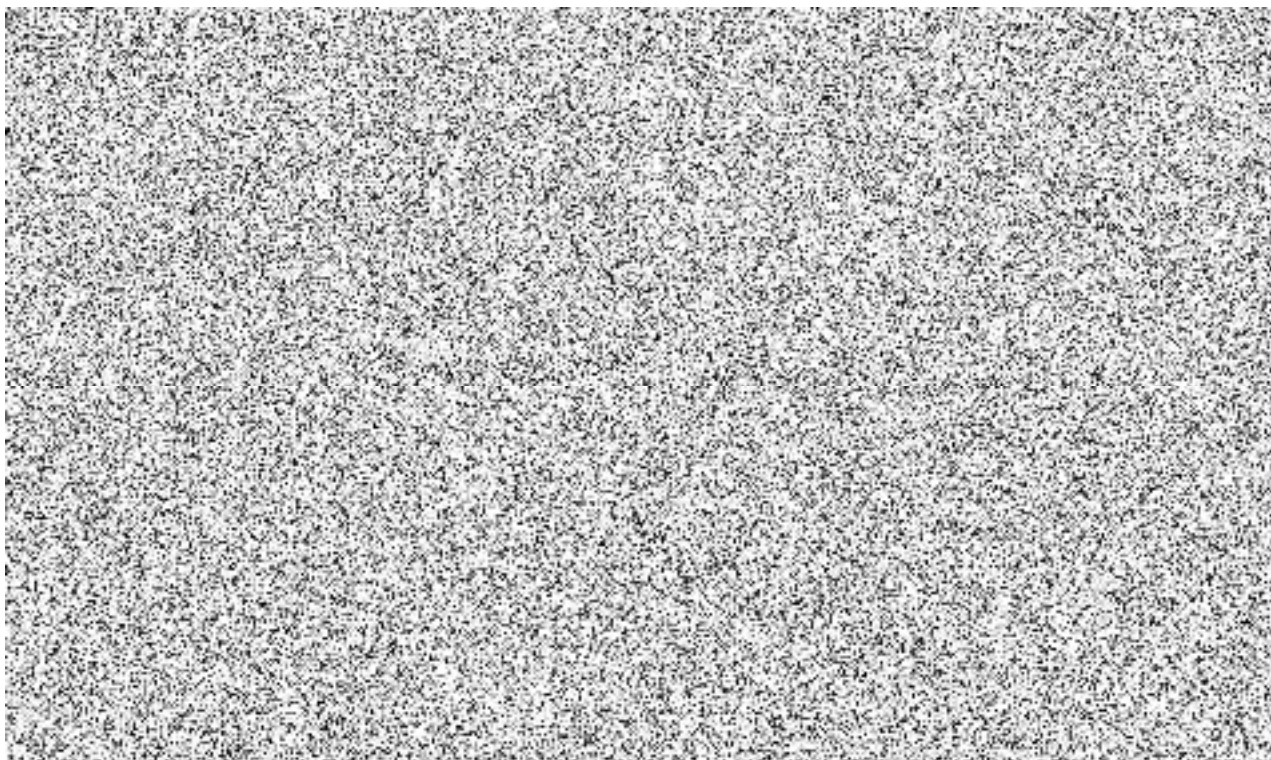
6.1 PREZENTAČNÍ VRSTVA

Prezentační vrstva je tvořena dvěma typy klienta, které jsou určeny pro různé typy uživatelů. Obecně lze předpokládat následující určení (uchazeč promítl ty požadavky do návrhu HW infrastruktury):

- Bohatý klient-klíčový uživatelé dle ZD (cca. 40 uživatelů především PERS a PAM)
- Webový klient – Aktivní i Pasivní uživatelé dle ZD (cca 1 500 uživatelů)

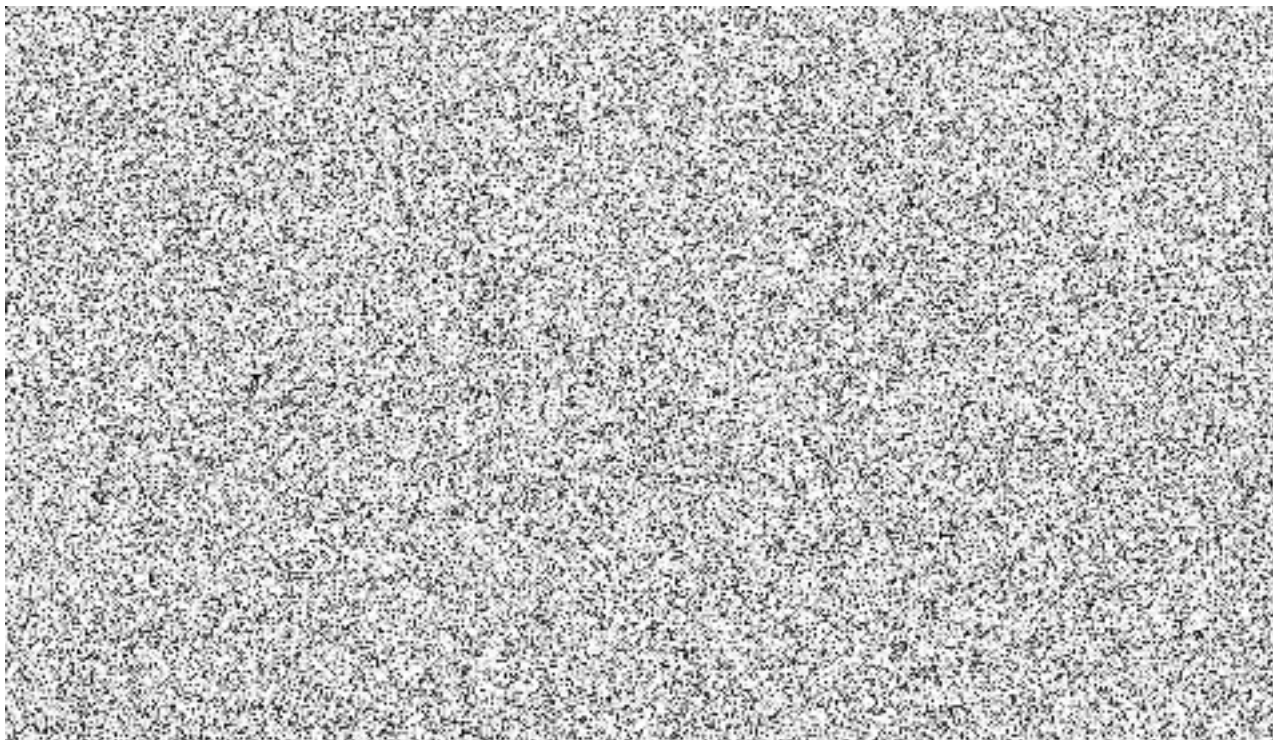
Bohatý klient

OKbase administrační nástroj, tzv. bohatý klient, je Java aplikace určená administrátorům systému, personalistům a všem vedoucím pracovníkům, kterým zprostředkovává rozšířené funkce dle uživatelských oprávnění a pořízených modulů OKbase. Bohatý klient se spouští z webového prohlížeče a nevyžaduje žádnou instalaci na pracovních stanicích. Každý uživatel má v bohatém klientu přístupné a zobrazené pouze ty možnosti, které vyplývají z jeho pozice a přidělených oprávnění.



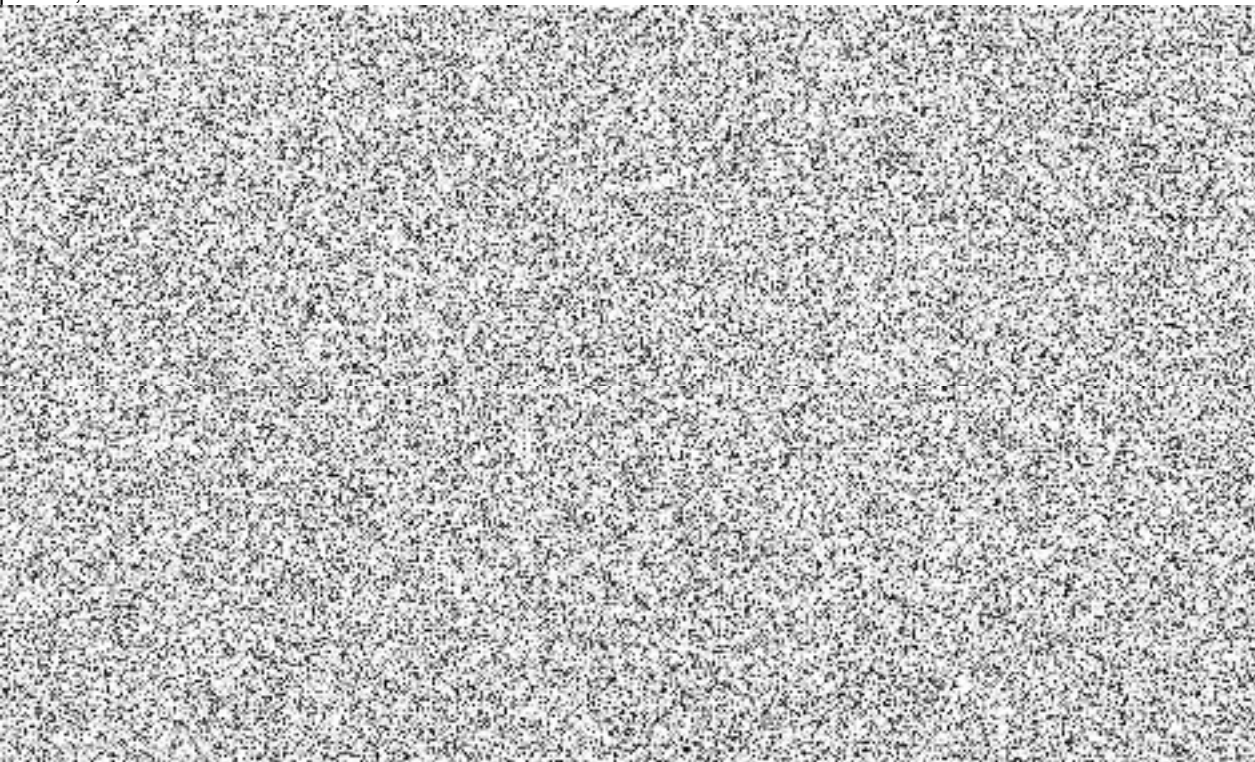
Webový klient – zaměstnanecký portál

Jedná se o webový portál optimalizovaný pro všechny standardně používané prohlížeče. Je určen všem zaměstnancům napříč celou organizací a managementu. Jednoduchým a přehledným způsobem nabízí uživatelům efektivní využití systému OKbase, čímž také podstatně snižuje zatížení personálně mzdového oddělení společnosti.

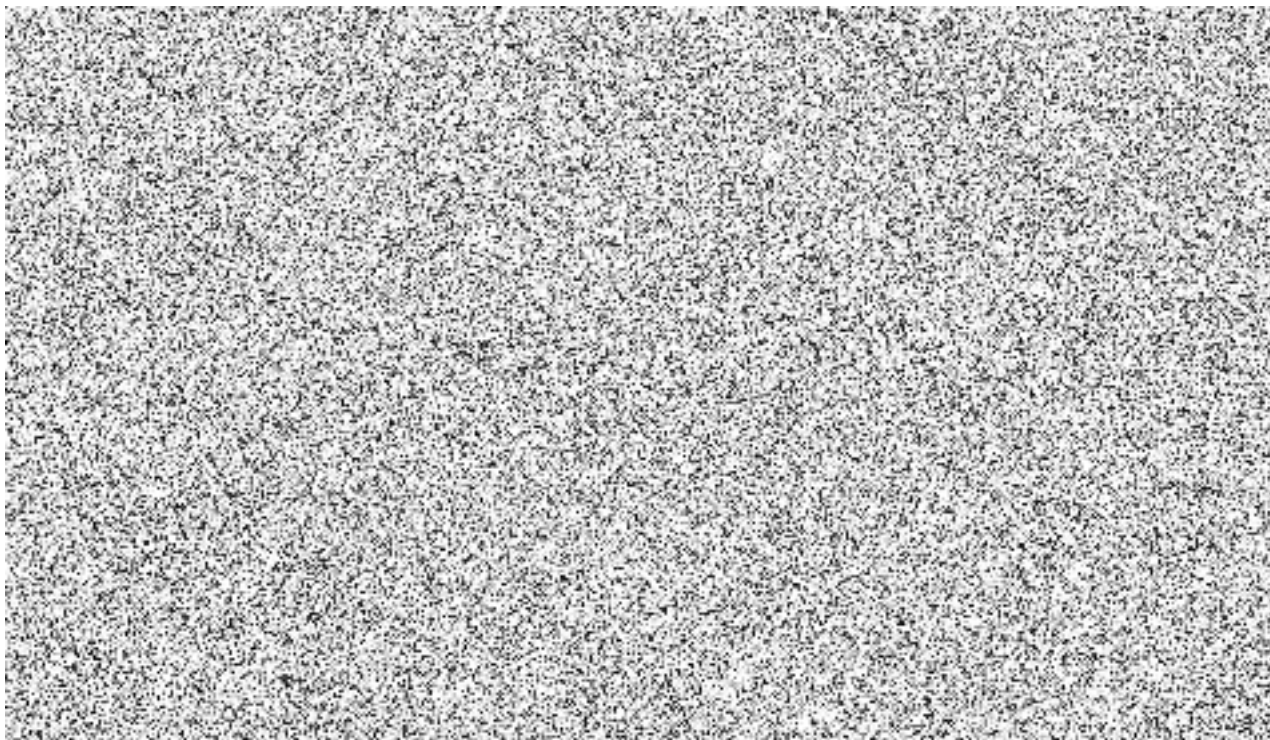


6.1.1 PERSONÁLNÍ MODUL

Základní personální evidence umožňují evidovat a spravovat základní osobní údaje o zaměstnancích a jejich pracovně právních vztazích, které jsou nezbytné pro použití dalších modulů OKbase. Nové nástupy jsou prováděny prostřednictvím uživatelsky definovatelného průvodce, který může být i ve více variantách. Součástí modulu je evidence údajů o externích spolupracovnících, společnosti a jejich partnerech. Tento modul zahrnuje i online připomínkový nástroj, tzv. nástěnku, jejíž obsah si každý uživatel definuje dle svých potřeb,



Nástěnka personalisty v bohatém klientovi



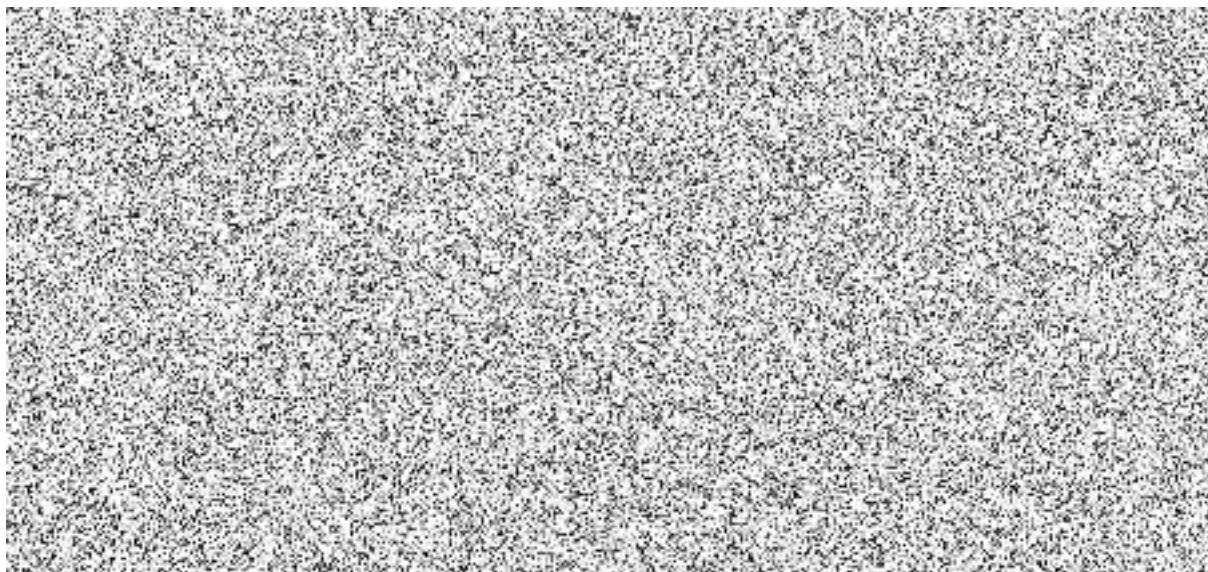
Nástěnka v zaměstnaneckém portálu

6.1.1.1 Personalistika

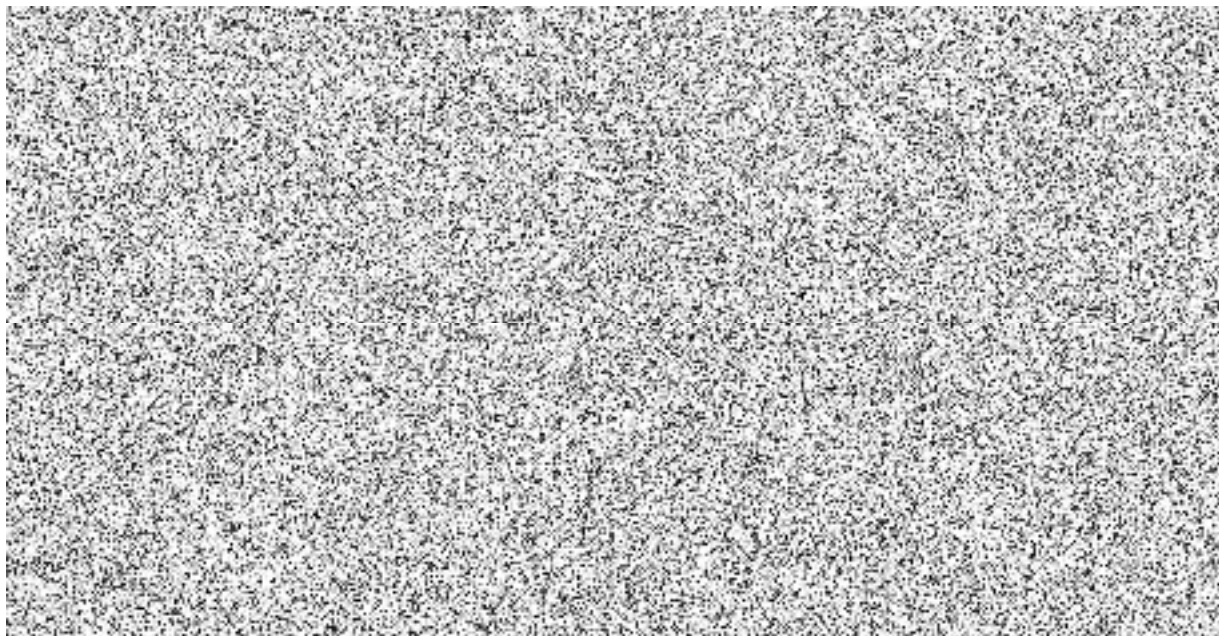
Personální modul přímo navazuje na základní personální evidence a rozšiřuje je o další evidence, které slouží k efektivnímu personálnímu řízení společnosti. U zaměstnanců eviduje pracovní zařazení, kvalifikaci, zdravotní prohlídky, pracovní pomůcky a poskytuje podklady pro hodnocení pracovníků. Personalistika umožňuje tvorbu plánu lidských zdrojů, vytváří evidenční, historické a statistické přehledy.

Hlavní výhody modulu Personalistika:

- Přehledná a intuitivní evidence všech informací včetně historie.
- Přehledná evidence více souběžných pracovně právních vztahů.
- Možnost definování vlastních polí v požadovaném formátu.
- Automatické upozorňování na konec platnosti požadavků kladených na zaměstnance (zdravotní, prohlídky, školení, znalosti apod.).



Pohled na informace o zaměstnanci v bohatém klientovi



Pohled na informace o zaměstnanci ve webovém portálu

Požadavky a záznamy

Modul personalistika kompletně řeší evidenci požadavků kladených na zaměstnance, které vyhodnocuje oproti skutečnosti evidované v Záznamech.

Evidence požadavků je členěna na:

- **Znalosti** (evidence libovolných, uživatelsky definovatelných znalostí).
- **Lékařské prohlídky** (požadavky na absolvování zdravotních prohlídek).
- **Vzdělávání** (požadavky na absolvování vzdělávacích aktivit).
- **Hodnocení** (požadavky na způsob a periodu hodnocení zaměstnance).
- **Pracovní pomůcky** (evidence nároku zaměstnance na konkrétní pracovní pomůcky).

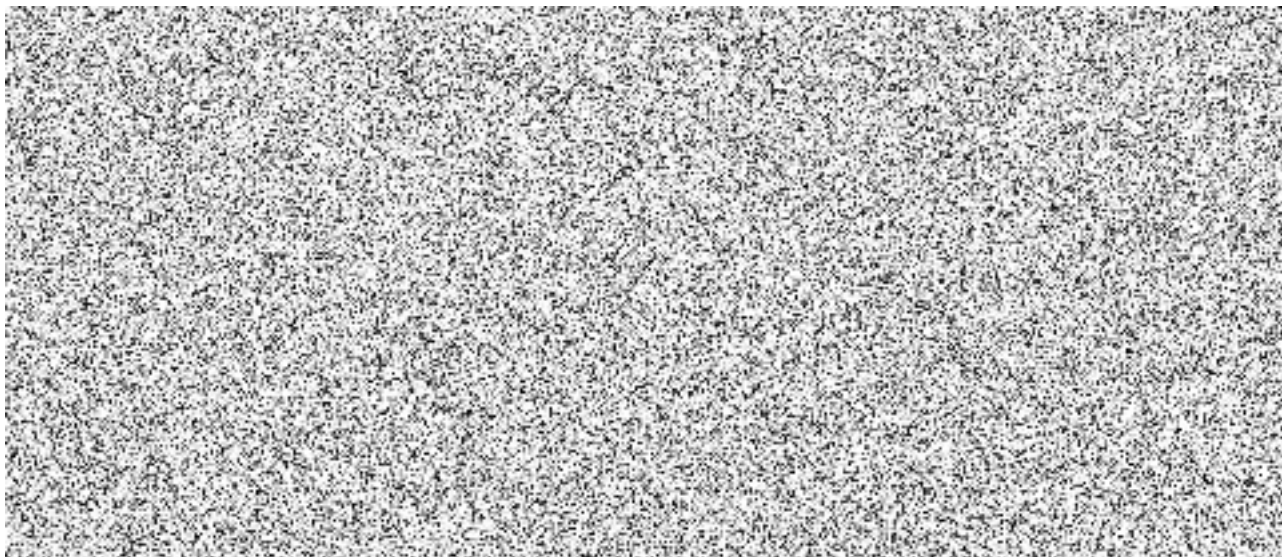
Veškeré požadavky a nároky na pracovní pomůcky lze definovat s libovolnou periodou opakování. Perioda opakování u zdravotních prohlídek může mít přímou vazbu na dosažený věk zaměstnance.

Evidence záznamů je členěna na:

- **Znalosti a osvědčení** (skutečně získané znalosti).
- **Lékařské prohlídky** (absolvované lékařské prohlídky včetně možnosti evidovat výsledek (stupeň)).
- **Vzdělávání** (absolvované vzdělávání).
- **Hodnocení** (informace o ukončených hodnoceních).
- **Pracovní pomůcky** (skutečně vydané pracovní pomůcky včetně předpokládaného data vrácení a příznaku, zda se pomůcka vrací).
- **Napomenutí** (evidence kárných opatření – vytýkácí dopisy).
- **FKSP** (definice nároku na finanční benefity a průběh jejich čerpání)
- **Benefity** (evidence přiznaných benefitů, jako je penzijní připojištění, životní pojištění, zaměstnanecká půjčka, finanční nárok ve stanovené výši k čerpání v určité oblasti, bodový nárok, nefinanční nárok – služební auto k soukromým účelům apod.
- **Pracovní úrazy** (detailní evidence pracovních úrazů, která plní povinnost zaměstnavatele na způsob jejich evidence).

Požadavky kladené na zaměstnance lze evidovat i prostřednictvím modulu Organizační schémata (systemizace). Modul požadavky eviduje na úrovni pracovního místa (organizační jednotky). Při zařazení zaměstnance na pracovní místo tento zaměstnanec automaticky získává všechny definované požadavky. Každému novému zaměstnanci tedy nemusejí být všechny požadavky zadávány ručně.

Zda vybraný zaměstnanec plní jednotlivé požadavky a zda má vydány všechny pracovní pomůcky je personalista informován jasným grafickým zobrazením stavu požadavku. Blížící se potřeba zopakování např. zdravotní prohlídky je automaticky zobrazena prostřednictvím nástěnky ve zvoleném předstihu a danému zaměstnanci prostřednictvím webové samoobsluhy.

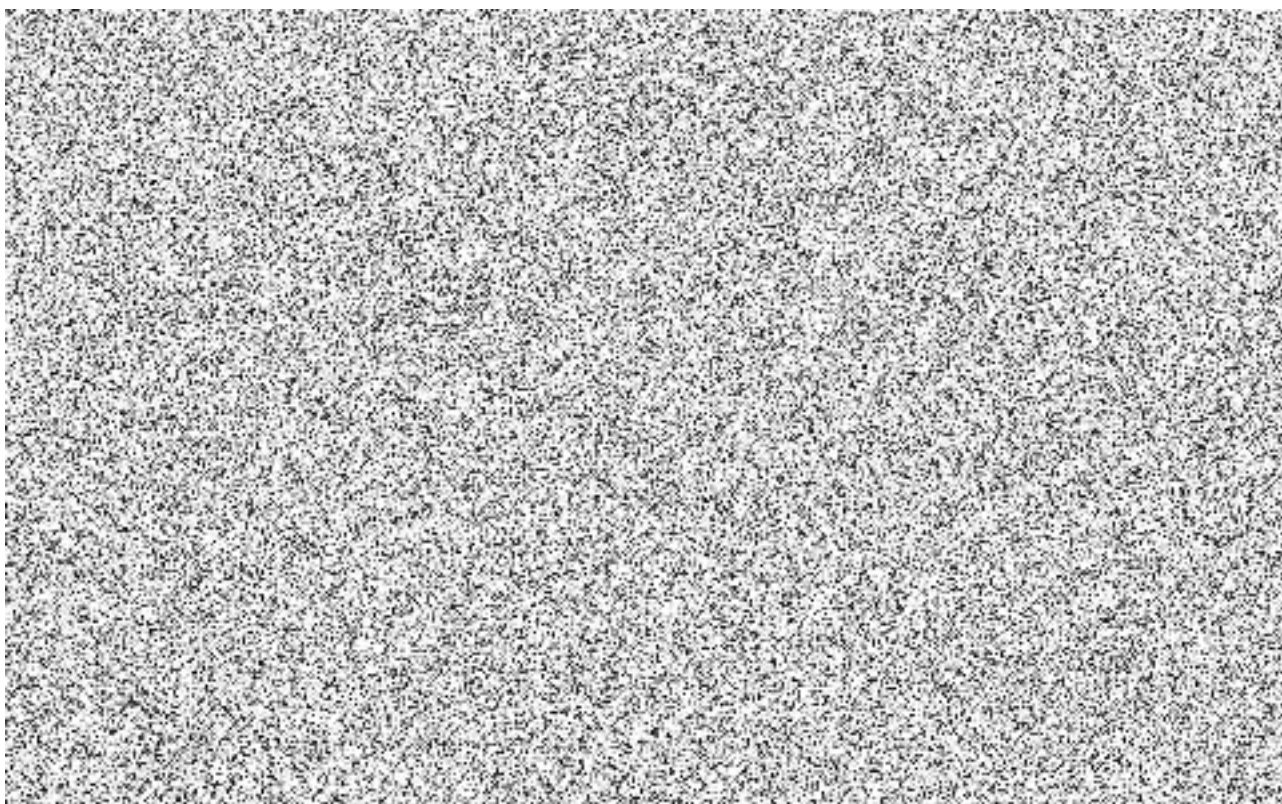


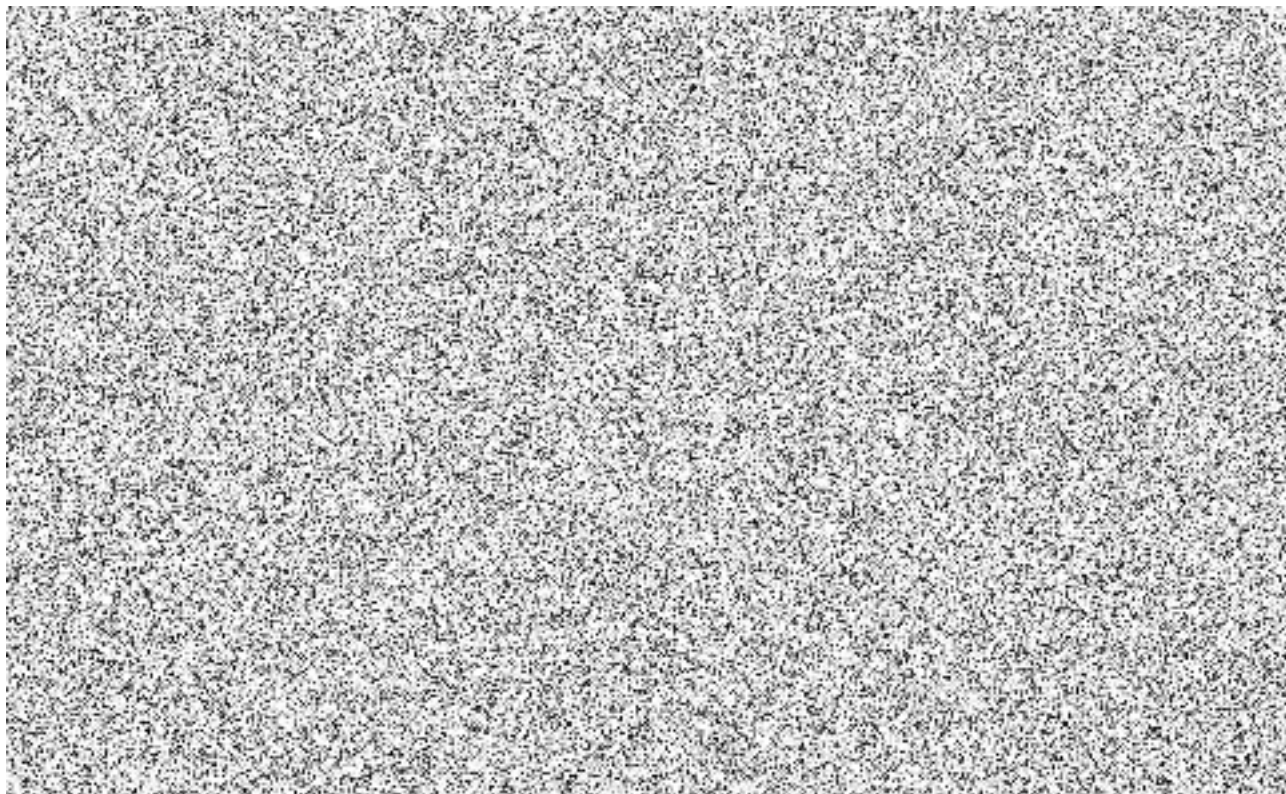
6.1.1.2 Organizační schémata (Systemizace)

Submodul Organizační schémata (Systemizace) podporuje systematickou práci personalistů a vedoucích pracovníků spojenou s plánováním a používáním typových pozic, pracovních míst a organizační strukturou společnosti. Organizační struktura popisuje základní hierarchii řízení společnosti a je reprezentována orientovaným stromovým grafem.

Základní výhody submodulu Organizační schémata (Systemizace):

- Je možno vytvořit vícero organizačních schémat (testování, plán, ...).
- Organizační schémata jsou evidována včetně historie.
- Evidence typových pozic, které reprezentují obecnou šablonu pracovního místa pro určitou oblast s charakteristickými činnostmi. Typová pozice definuje požadavky na vzdělání, znalosti, lékařské prohlídky, pracovní pomůcky, hodnocení zaměstnance, pracovní úvazek a mzdové zařazení.
- Přiřazení kompetencí pracovního místa (práv přístupu k určitým činnostem) k organizační jednotce nebo jinému pracovnímu místu.
- Nastavení relace zastupování mezi pracovními místy, každé zastupování má časovou platnost a výčet kompetencí, které je povoleno zastoupit.
- Jednoduchý export (napojení) na MS Office Visio, OrgPlus.
- Zobrazení organizační struktury lze povolit i prostřednictvím webové samoobsluhy.





Příklady zobrazení organizačního schématu

6.1.1.3 Vzdělávání

Modul rozšiřuje personální agendu o definici druhů vzdělávacích akcí a vypisování konkrétních vzdělávacích akcí. Kompletně řeší proces přihlašování jednotlivých účastníků, umožňuje plánovat rozpočty a sledovat náklady na jednotlivé druhy vzdělávání. Taktéž umožňuje uživatelsky definovatelné hodnocení vzdělávací akce jejími účastníky. Definovat lze např. i plány vzdělávání a průběžně kontrolovat míru jejich splnění.

Základní výhody modulu Vzdělávání:

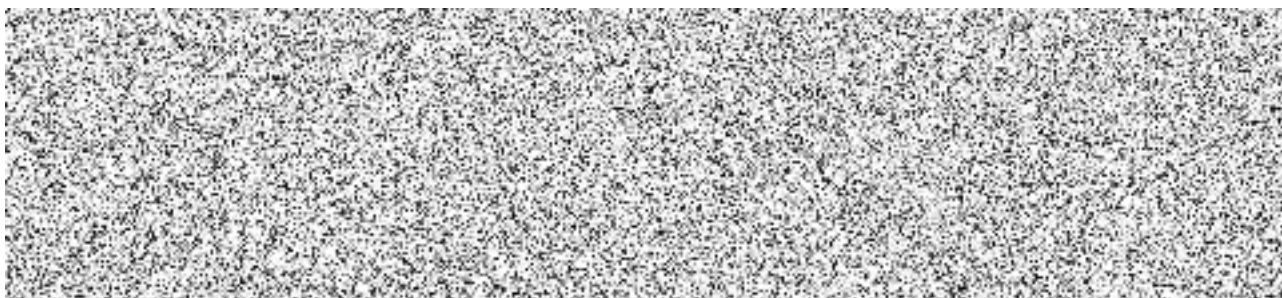
- Nastavení systému firemního vzdělávání, zavedení kategorií a typů vzdělávání (školení, dlouhodobé kurzy, ...).
- Hromadné přiřazení požadavků na vzdělávání na úrovni organizačních jednotek, pracovních míst i individuálních zaměstnanců.
- Plánování vzdělávání, zákonné vzdělávání, sledování platností vzdělávání.
- Evidence vzdělávacích akcí, školicích organizací a lektorů.
- Evidence účasti zaměstnanců na vzdělávacích akcích.
- Hodnocení jednotlivých vzdělávacích akcí podle zvolených kritérií.
- Sledování nákladů v členění podle zaměstnanců, kategorií vzdělávání a organizačních jednotek.
- Automatické generování konkrétní znalosti na základě úspěšně absolvované vzdělávací akce.
- Vybrané vzdělávací akce je možno zpřístupnit zaměstnancům za účelem přihlášení na zaměstnaneckém portálu.

Systém OKbase umožňuje využívat v oblasti vzdělávání a lékařské prohlídky následující evidence:

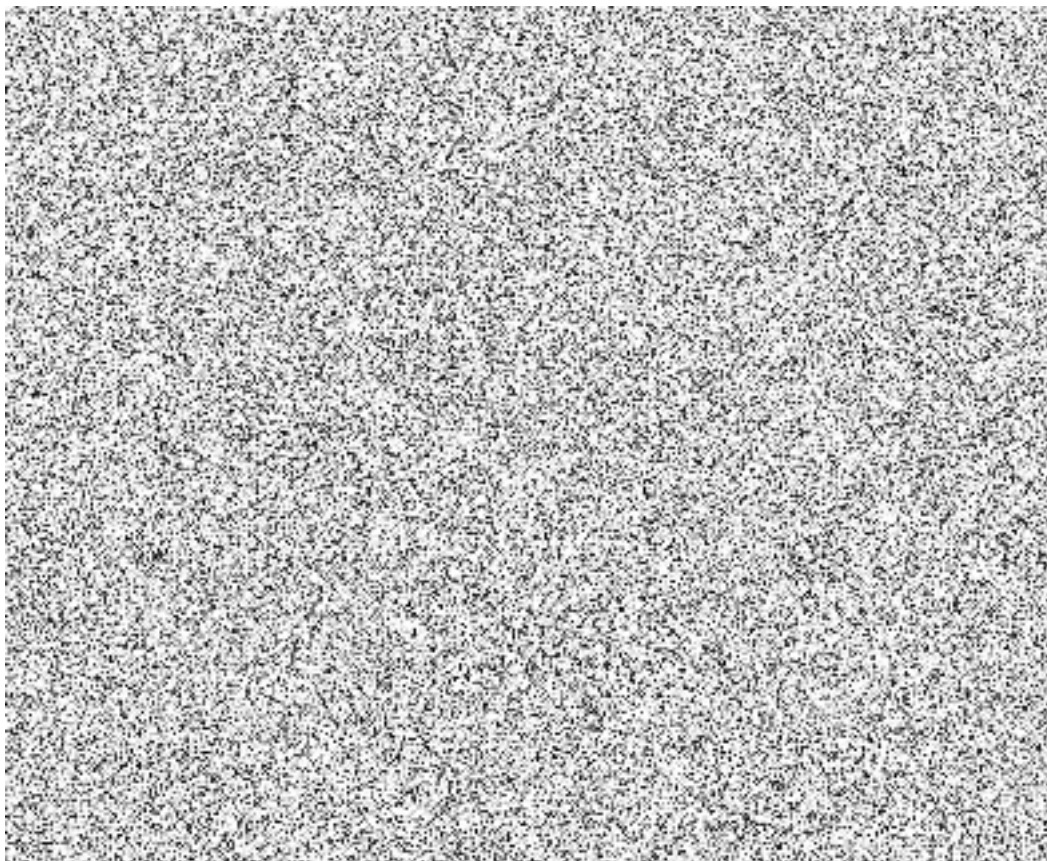
Druhy vzdělávání – katalog druhů vzdělávání se používá na 3 místech:

- v plánu vzdělávání,
- u vzdělávacích akcí (porovnáním plánu a absolvovaných vzdělávacích akcí zaměstnanec lze zjistit, jak je plán vzdělávání aktuálně plněn),
- požadavky u pracovních míst. Často se využívá u zákonných (periodických) školení).

Vzdělávací akce (kurzy) – vzdělávací akce mají stav (plánovaná, uskutečněná, zrušená, ...), lze je zadávat dopředu bez ohledu na to, zda mají či nemají účastníky, u vzdělávacích akcí lze sledovat náklady (ceny). K jedné vzdělávací akci lze zadat více záznamů cen a do poznámky k ceně doplnit další informace, např. číslo faktury.



Plány vzdělávání v samoobsluze zaměstnanec



Rozpočet a sledování čerpání budgetu

Účast na vzdělávacích akcích – účast na akci má také stav (přihlášen, absolvent, omluven, neomluven, ...); účastníky lze na akci zadávat/odebírat průběžně; i u účasti na vzdělávání lze evidovat cenu.

Katalog znalostí (kvalifikací):

- u pracovních míst se definují požadavky na znalosti (kvalifikace),
- u zaměstnanců se poznamenává, zda danou znalost získali či nikoliv,
- druhy vzdělávání lze propojit s číselníkem kvalifikací tak, aby aplikace účastníkům vzdělávacích akcí daného druhu přednastavila získání dané znalosti na školení.

Požadavky na pracovní místa – na pracovních místech je možné klást požadavky jednak na kvalifikace (znalosti) zaměstnanců, jednak na absolvované vzdělávací akce (pro zákonná školení), na lékařské prohlídky.

Znalosti zaměstnanců – evidence, kam se poznamenává, že daný zaměstnanec získal určitou znalost (certifikát).

Plán vzdělávání – evidence, kam se poznamenávají plány vzdělávání a odkud lze snadno nahlédnout, jak dochází k plnění plánu.

6.1.1.4 Hodnocení

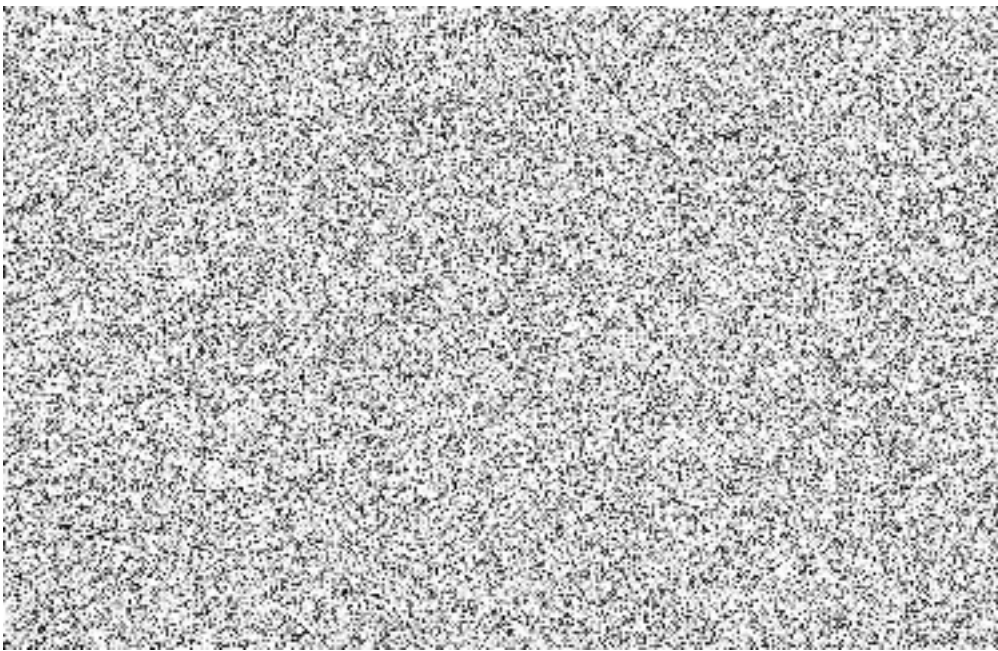
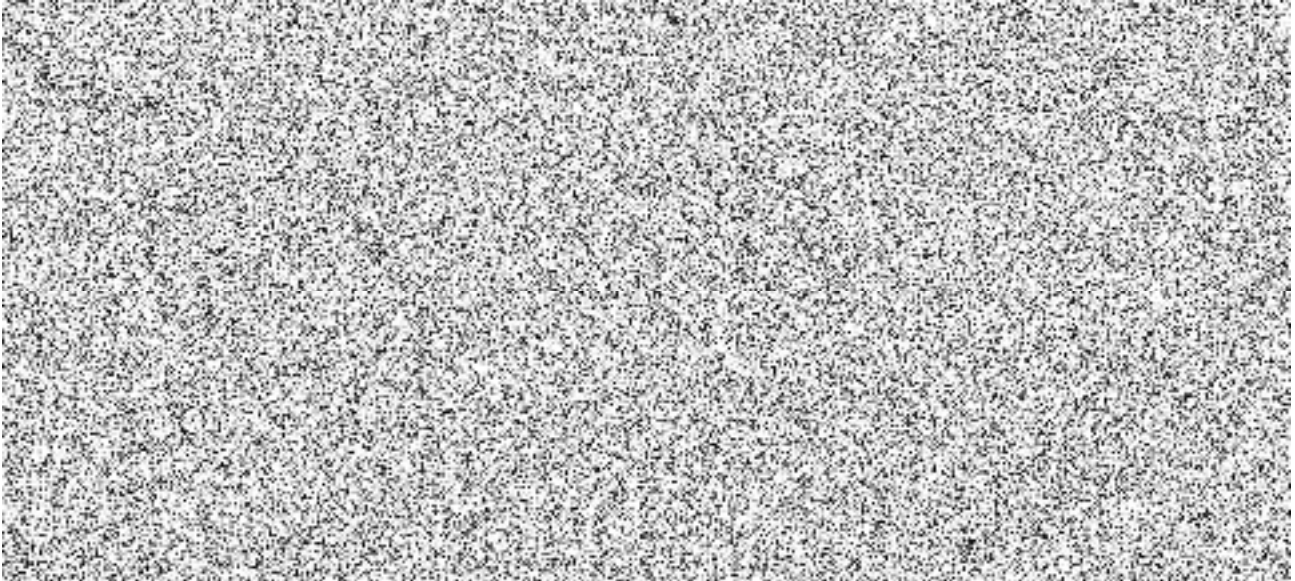
Submodul poskytuje podporu pro přípravu a provedení různých typů hodnocení založených na uživatelsky definovatelných kritériích a škálách. Při sestavování definic hodnocení (šablon) lze vybrat libovolné množství kritérií, určit jejich váhu a pořadí, stanovit periodu opakování (například čtvrtletní, roční) a přiřadit hodnotitele. Požadavky na hodnocení je možné definovat na úrovni organizačních jednotek, pracovních míst nebo jednotlivých zaměstnanců v určeném období. Sestavenou šablonu hodnocení lze využít k automatické generaci elektronických formulářů hodnocení pro všechny hodnocené zaměstnance.

Základní výhody submodulu Hodnocení:

- Možnost sebehodnocení zaměstnancem a následné vyjádření hodnotitele.
- Automatické generování instancí hodnocení podle nastavitelných parametrů.
- Hodnocení kompetencí nebo cílů.
- Provedení hodnocení hodnotitelem (zaměstnancem) ve webové samoobsluze s podporou současného zobrazení aktuálního a libovolného předchozího hodnocení.

- Zasílání informací o zveřejněném hodnocení a o seznámení se s hodnocením.
- Rozdělování odměn na základě hodnocení.
- Možnost exportu hodnocení pro další analýzu.

Submodul hodnocení předpokládá naplněnou evidenci **zaměstnanců** a definovanou **organizační strukturu** (oblast, kde se evidují požadavky na konkrétní typ hodnocení).



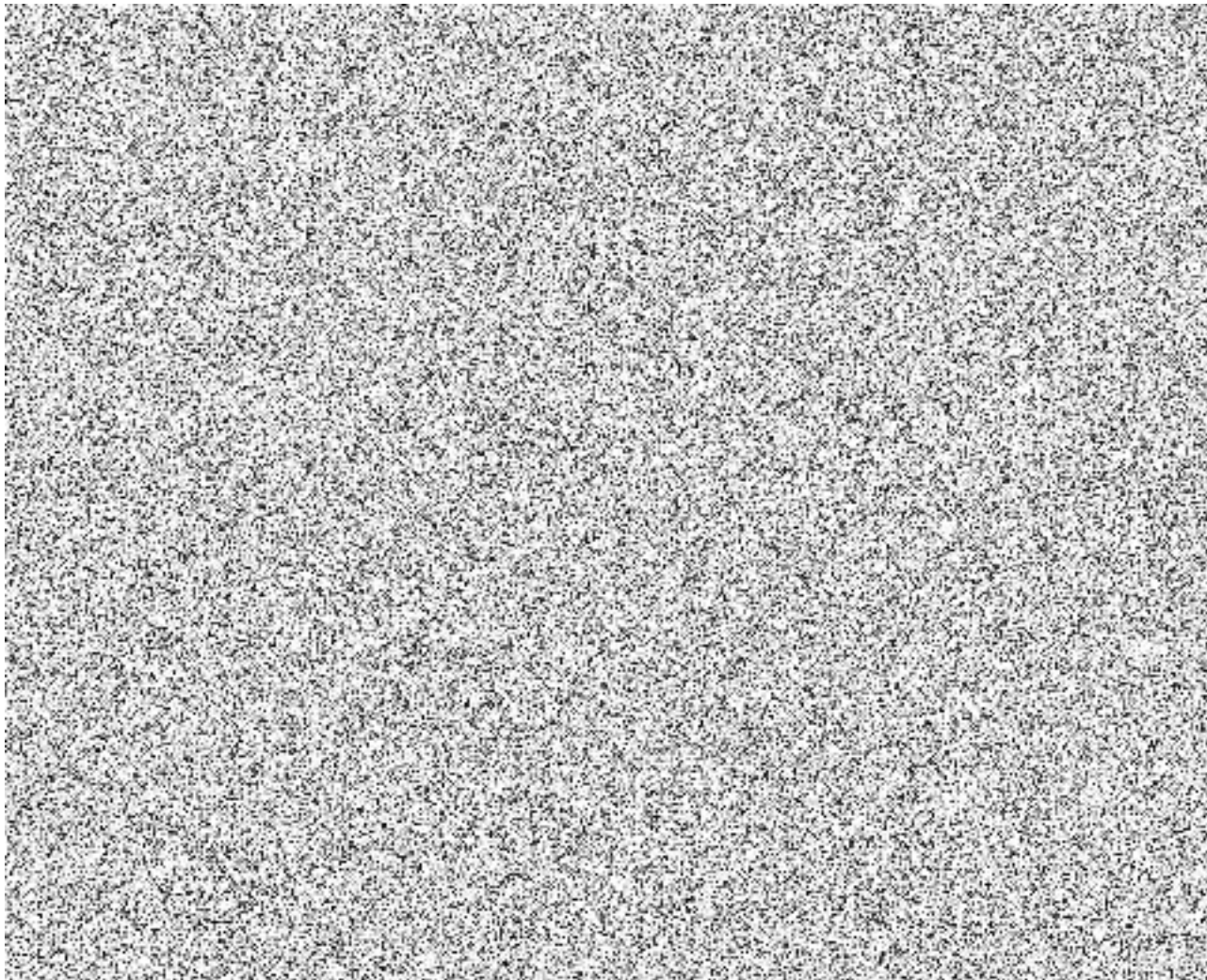
Příklad formuláře hodnocení zaměstnance

6.1.1.5 Nábor

Submodul Nábor slouží ke komplexní evidenci výběrových řízení a uchazečů o zaměstnání. Umožňuje evidovat základní údaje o jednotlivých uchazečích (včetně možnosti evidence elektronických příloh – např. životopisu) a definovat podobu, průběh a účastníky konkrétních výběrových řízení. Prostřednictvím webového klienta lze sledovat vyhlášená výběrová řízení, prohlížet údaje o uchazečích, sledovat zadané pohovory a vyjadřovat se k průběhu výběrových řízení a jednotlivým uchazečům.

Základní výhody submodulu Nábor:

- Detailní evidence Uchazečů.
- V případě nástupu do zaměstnání systém nabízí již zadaná data uchazeče.
- Vyhledávání vhodných kandidátů na vybrané pracovní pozice.
- Žádání o vypsání nového výběrového řízení.



6.1.1.6 Evidence souhlasů - GDPR

Na základě Nařízení Evropského parlamentu a Rady (EU) 2016/679 o ochraně fyzických osob (GDPR) a v souvislosti se zpracováním osobních údajů a o volném pohybu těchto údajů posíláme nabídku na zajištění komplexních úprav a nastavení PIS tak, aby celý PIS splňoval požadavky vyplývající z dopadů GDPR.

Tento submodul umožňuje zaměstnanci ve webové samoobsluze potvrdit souhlas s poskytnutím nebo odvoláním souhlasu se zpracováním osobních údajů. Správa submodulu je podmíněna nastavením kategorizace údajů, která je součástí standardní podpory.

Submodul nabízí:

- možnost potvrzení seznámení se s interními dokumenty (řízená dokumentace, směrnice apod)
- GDPR exportní nástroj
- mazací a anonymizující nástroj
- sestavy pro evidenci souhlasů včetně odvolaných
- nástroj, upozorňující na chybějící nebo odvolané souhlasy

Podpora výmazu údaje

Pro účely dodržení časového hlediska zákonnosti zpracování OKbase podpoří výmaz historických položek, např. u následujících kategorií údajů:

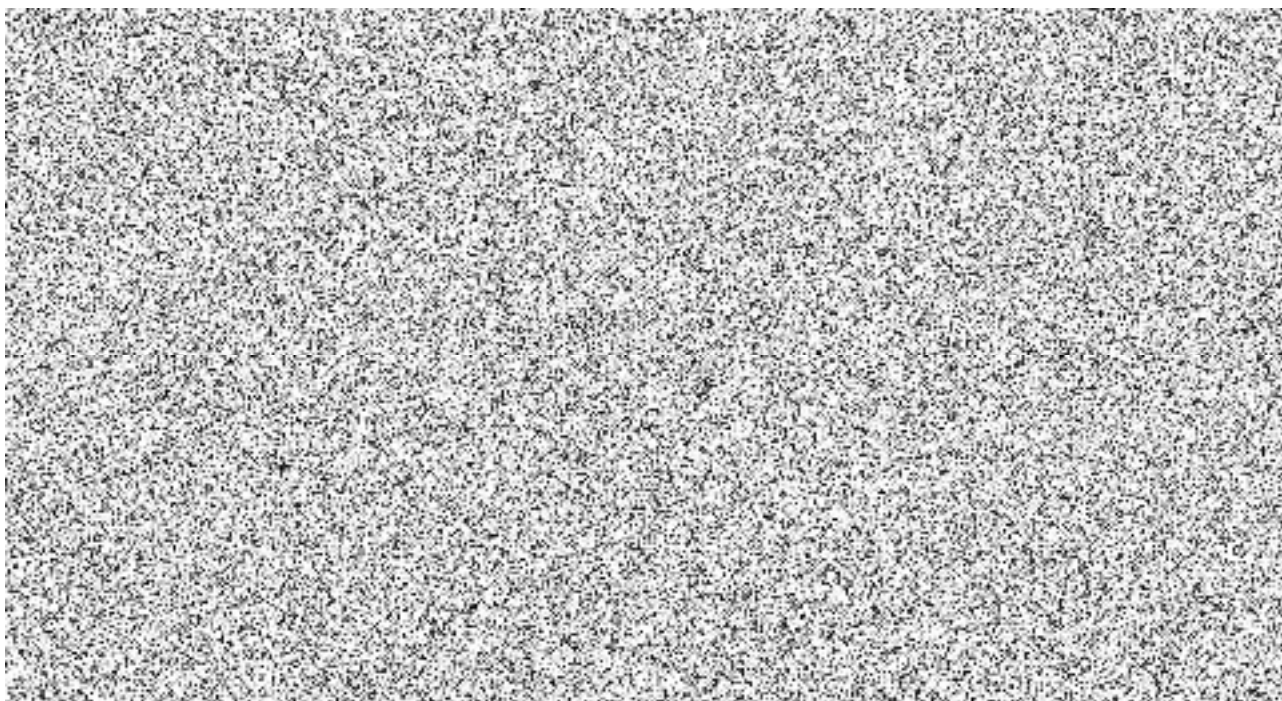
- hodnocení (při ukončení PPV)
- benefity
- jídla (nikoli ale příslušné srážky ze mzdy)
- záznamy docházky starší 10 let

Pro účely dodržení zásady zákonnosti OKbase podpoří výmaz těch položek, k nimž správce ztratil zákonný důvod, oprávněný zájem nebo udělený souhlas. Tyto položky lze smazat při využití standardními nástroji v jednotlivých evidencích (standard) nebo samostatným nástrojem, který je součástí submodulu evidence souhlasů.

Export údajů

OKbase poskytuje export zpracovávaných osobních údajů do elektronické formy–mj. jako podporu práva na přístup a přenositelnost.

Export lze provést uživatelskou sestavou, kterou si nakonfiguruje správce vlastními silami prostřednictvím sestavy dodané na objednávku nebo prostřednictvím exportního nástroje, který je součástí samostatně licencovaného modulu evidence souhlasů.

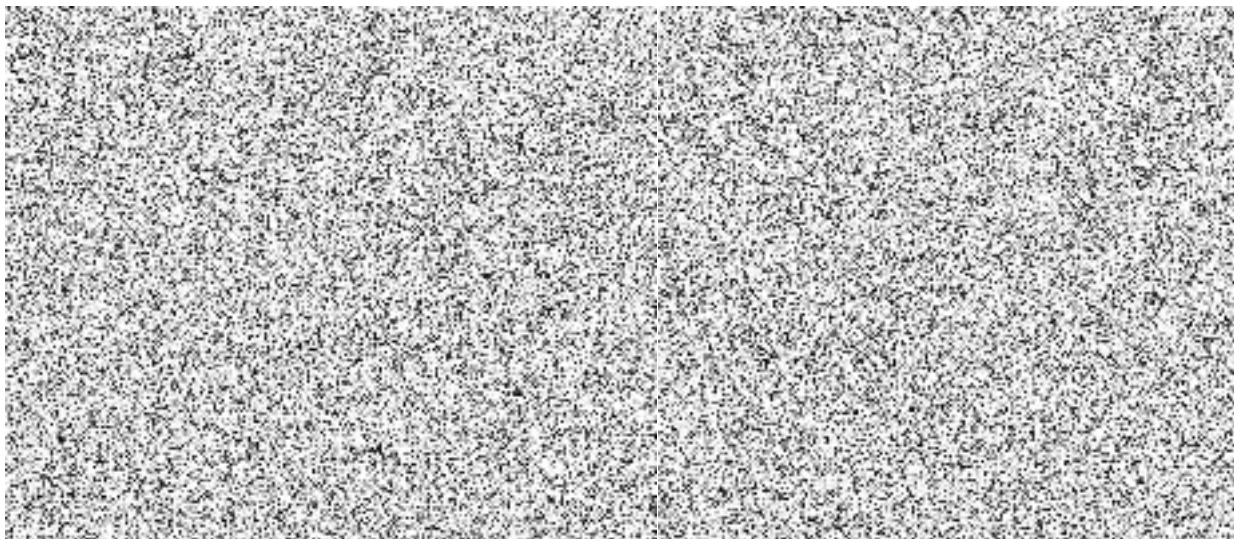


6.1.1.7 Uživatelské formuláře

Uživatelské importní formuláře je rozšíření, pomocí kterého lze definovat v prostředí bohatého klienta obsah importních formulářů, které vyplňují zaměstnanci při řešení různých životních situací.

Zaměstnanci mohou díky těmto formulářům přístupným z webového portálu informovat elektronickou cestou zaměstnavatele o změnách ve svém životě, které mají vliv na agendy zpravované nejen dle legislativních povinností zaměstnavatele. Po zaslání změn, tj. vyplnění řádného formuláře zaměstnancem, zodpovědný pracovník HR zkontroluje obsah změn/požadavku uvedených zaměstnancem a po případné korekci údajů jednoduchým krokem odsouhlasení importuje zadané údaje do ostré databáze systému. Elektronický proces lze rozšířit také o krok schválení požadavku např. vedoucím zaměstnancem.

Zaměstnavatel může zpřístupnit svým zaměstnancům formuláře požadavků na např. vzdělání/školení či informace o změnách v osobních údajích: narození potomka, změna bydliště, změna pojišťovny apod.



6.1.2 PLATOVÝ MODUL

Modul Mzdy a platy byl vytvořen na základě více než 20letých zkušeností se mzdovou agendou. Systém OKbase samozřejmě plně řeší výpočet dobírky zaměstnanců včetně zákonných srážek. Systém v reálném čase kontroluje celou řadu událostí a uživatele okamžitě varuje v případě zadání nesprávných nebo nestandardních informací.

Hlavní výhody modulu Mzdy a platy:

- Úplný výpočet mezd a platů vždy v souladu s platnou legislativou.
- Okamžité výpočty.
- Uživatelsky plně konfigurovatelné mzdové a platové složky.
- Průvodce pro hromadné zadávání mzdových složek.
- Vstupní data a vypočtené hodnoty jsou uloženy s celou historií.
- Oprava dat v minulosti s následným přepočtem do aktuálního období.
- Výstupy pro správu sociálního zabezpečení, finanční úřady, zdravotní pojišťovny.
- Výstupy pro elektronické bankovníctví.
- Výstupy pro zaúčtování mezd.
- Všestranné výstupy pomocí uživatelsky definovaných sestav s možností uložení dat do formátů pro další použití (PDF, EXC a další).
- Generování kontrolních zpráv výpočtů.
- Rychlé vytváření sestav a mzdové uzávěrky.

Modul je určen pro všechny velikosti komerčních firem i organizací veřejné a státní správy. Zpracování mzdové a platové agendy probíhá podle platných právních předpisů České republiky. Modul umožňuje zpracování zaměstnanců činných na základě pracovních poměrů i dohod konaných mimo pracovní poměr, přičemž pro každého zaměstnance lze souběžně zpracovávat více pracovněprávních vztahů. Výpočet mzdy a platu probíhá okamžitě po jakékoliv změně.

Vazba na modul Personalistika a Docházka

Personální údaje, informace o pracovněprávním vztahu, úvazku a mzdové a platové zařazení zaměstnance se zadávají pouze jednou. Díky přímé vazbě na modul Docházka není nutno data transformovat a importovat z externího systému, protože jsou k dispozici ve správném formátu ve společné databázi OKbase. Do mzdového modulu se přenáší pouze tzv. negativní docházka, tj. záznamy o neodpracované pracovní době a dále údaje o pohotovosti, přesčasové a noční práci.

Parametrizace

Konfigurace parametrů pro zpracování mezd a platů je přizpůsobena pro různé typy organizací. Jednotlivé složky mzdy/platu (prémie, příplatky, náhrady mzdy, odpracovaná doba, nepřítomnosti, srážky apod.) jsou evidovány v plně konfigurovatelných položkách. Mzdové a platové složky je možno nastavit ve vazbě na jejich výpočet a zaúčtování, včetně možnosti vytváření vlastních mzdových složek.

Výpočty a algoritmy

Všechna vstupní data a vypočtené hodnoty jsou uloženy s celou historií, snadno lze prohlížet data a vytvářet sestavy za libovolné období. Modul provádí okamžité výpočty dle vstupních složek a parametrů ihned po zadání jakékoliv položky. Dále systém umožňuje provést opravu mzdových složek, náhrad a nepřítomností

do minulosti, pokud tyto položky nebyly v příslušném období zadány, nebo byly zadány chybně. Opravy z minulých období se automaticky přepočtou do běžného období.

Protokoly výpočtů

Protokoly výpočtů umožňují zaznamenat důležité informace z více než 50 různých oblastí. Tyto informace jsou klasifikovány jako závažné chyby, varování, nebo informace z výpočtů, případně jako události, které informují o změnách v zadání zaměstnance a jeho mzdových údajích. Protokol může být zobrazen na konfigurovatelné nástěnce mzdové účetní.



Zadávání složek mezd a platů

Mzdové složky je možno zadávat jednotlivě, hromadně pro vybranou skupinu zaměstnanců, nebo importovat z připravených XML souborů. Docházkové složky se přenáší interně z modulu Docházka.

Sociální a zdravotní pojištění

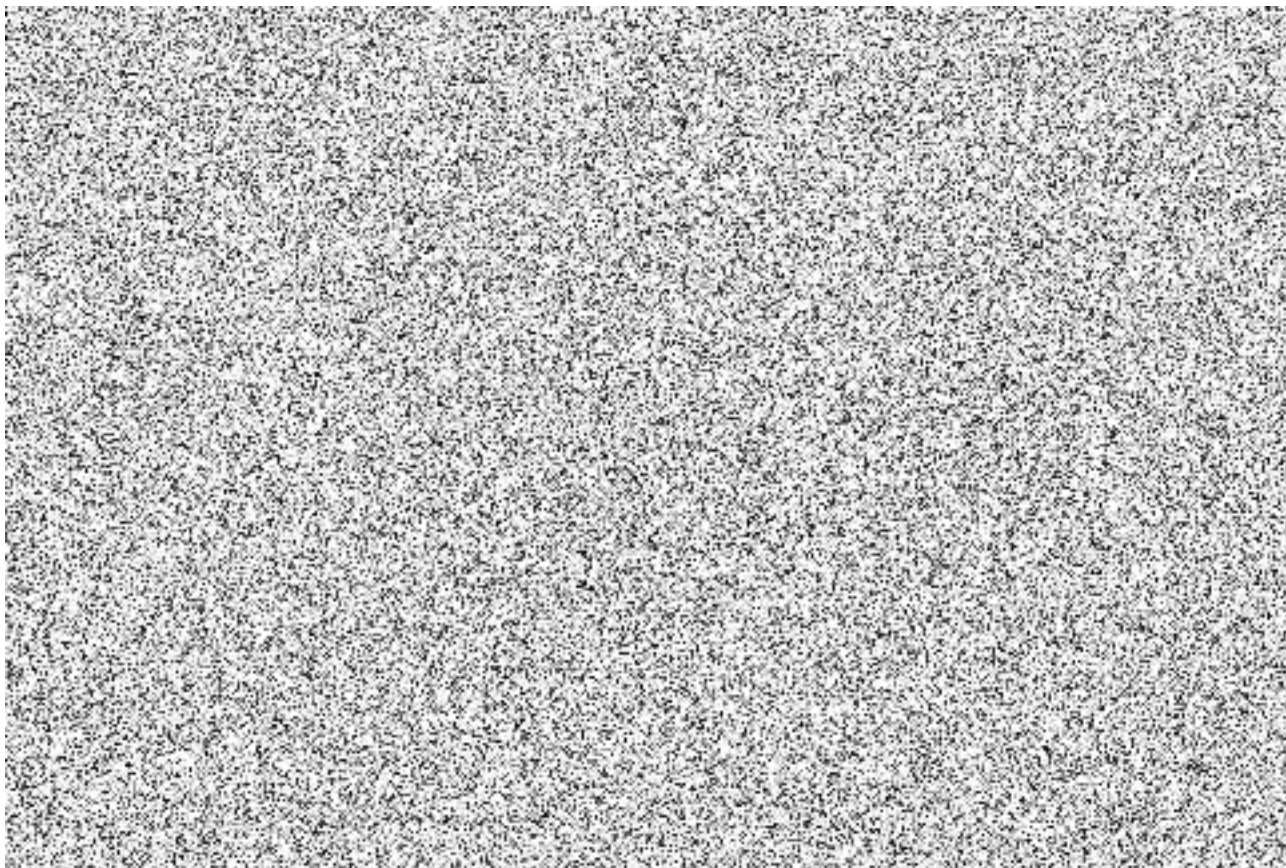
Každý pracovní právní vztah zaměstnance je možno nastavit tak, aby byl proveden výpočet odvodů za zaměstnance i zaměstnavatele ve správné výši. Při výpočtu je, mimo jiné, kontrolován minimální vyměřovací základ na zdravotní pojištění a maximální vyměřovací základ na zdravotní a sociální nebo důchodové pojištění.

Daně

Podle zadání v daňovém prohlášení poplatníka je pro zaměstnance vypočtena měsíční záloha na daň ze závislé činnosti nebo daň vybíraná srážkou. Při výpočtu jsou uplatněny všechny zadané slevy na dani v zákonné výši. Uživatel je upozorněn, pokud poskytování slevy u zaměstnance ve zpracovávaném výplatním období končí. Modul umožňuje zpracování ročního zúčtování daně s automatickým vygenerováním mzdové složky.

Srážky

Srážky lze provádět jednorázově nebo trvale. Je možné evidovat přednostní i nepřednostní pohledávky za zaměstnancem a je zajištěn jejich výpočet ve správném pořadí a výši podle platné legislativy.



Penzijní a životní připojištění

Je umožněna evidence příspěvku zaměstnavatele na penzijní a životní pojištění zaměstnance. Tento příspěvek je možno vyplácet pevnou částkou nebo procentem z definované částky měsíčně, nebo v jiných intervalech. Příspěvek zaměstnavatele lze spolu s příspěvkem zaměstnance odesílat na účet penzijního fondu nebo pojišťovny jednou kumulovanou platbou spolu se souborem s rozpisem jednotlivých plateb.

Výstupy

Zákonné výstupy pro státní orgány a zdravotní pojišťovny je možné tisknout do oficiálních tiskopisů, nebo exportovat ve vhodném formátu pro elektronická podání na příslušné portály nebo prostřednictvím datové schránky.

Platební média

Platební média se vytváří podle konfigurace plateb. Vlastní platby lze provádět v různých termínech a z různých účtů organizace. Systém podporuje hromadné platby na sběrné účty.

Zaučtování mezd

Pro sledování nákladů je možné zařadit zaměstnance do několika nákladových kategorií (středisko, činnost, zakázka a další) a následně vytvořit rekapitulaci čerpání finančních prostředků podle tohoto zařazení. Pro každou mzdovou složku lze nakonfigurovat účetní předpis a provést export pro zaučtování mzdových nákladů do účetního systému.

Platový modul předpokládá naplněnou evidenci **zaměstnanců, zadání osobních údajů o zaměstnancích, evidenci úvazků, mzdového zařazení** (pro správné vyúčtování platů) a definovanou **organizační strukturu** (pro sledování nákladů na mzdy a ostatní organizační členění).

Nastavení systému pro zpracování mezd

Nastavení systému slouží pro správný výpočet mezd a pro správné provedení odvodů vůči státním organizacím a zaměstnancům.

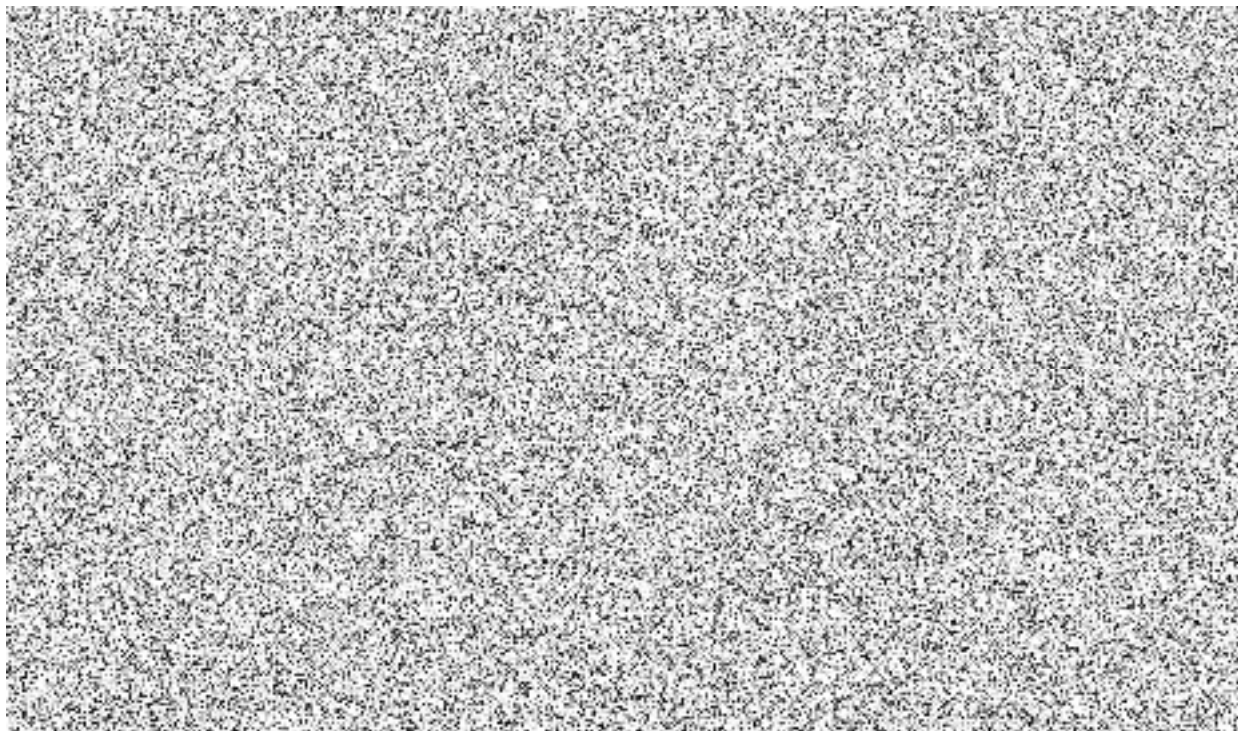
Jedná se o:

- Nastavení parametrů pro výpočet vyúčtování.
- Nastavení mzdové účtárny (konfigurace plateb a základní nastavení o mzdové účtárně zaměstnavatele).
- Nastavení účetní osnovy pro zaučtování mezd.
- Nastavení mzdových složek včetně možnosti vytvářet vlastní složky.

Evidence u zaměstnanců a PPV

U zaměstnanců je evidence údajů pro mzdy v několika oblastech:

- Evidence zdravotní a sociální pojišťovny zaměstnance včetně zadání, zda je za pojištěnce plátce zdravotního pojištění stát.
- Evidence způsobu výplaty v hotovosti, na účet nebo na adresu, včetně čísel účtů, na které se platby posílají.
- Nastavení zaměstnance a nastavení PPV. Jedná se o nastavení zaměstnance a PPV vzhledem k výpočtu výplat. Nastavuje zda PPV zakládá účast na zdravotním a sociálním pojištění, zda zaměstnanci je počítán doplatek do minimálního zdravotního pojištění, zda je členem statutárního orgánu atd.
- Evidence nároku a čerpání dovolené. Nastavuje se nárok na dovolenou podle rozvržení pracovní doby v zadání úvazku. Čerpání dovolené se počítá podle zadání dovolené ve mzdovém modulu. Pro období, které ještě není ve mzdovém modulu evidováno, se čerpání počítá podle zadání v docházce. Pro PPV, které nemají nárok na dovolenou, se dovolená nezadá.
- Průměrný výdělek. Při nástupu do zaměstnání je v případě potřeby zaměstnanci vypočten pravděpodobný průměrný výdělek. Dále je průměrný výdělek automaticky počítán při otevírání prvního měsíce čtvrtletí. Průměrný výdělek je možno změnit.



Prohlášení poplatníka daně

Zadání zda zaměstnanec podepsal prohlášení k dani a přehled uplatňovaných slev na dani a daňového zvýhodnění.

Složky mzdy

Mzdová zadání je možno zadávat s platností měsíční nebo trvalou. Mzdová zadání lze zadávat u jednotlivých zaměstnanců nebo hromadně pro skupinu zaměstnanců.

Mzdová zadání jsou rozdělena do několika oblastí:

- Mzdové složky. Zde jsou automaticky generovány složky podle zadání mzdového zařazení a dále jsou zde evidovány nepravidelné složky mzdy (příplatky, prémie, doplatky atd.)
- Náhrady a nepřítomnosti. Zadává se pouze „negativní docházka“ tj. odchylky od nastaveného úvazku, protože podle zadání úvazku se automaticky generuje pracovní kalendář zaměstnance. Dále jsou automaticky generovány složky podle zadání mimo evidenčních stavů (mateřská dovolená, rodičovská dovolená atd.). Nepřítomnosti je možno po uzavření a schválení docházky zaměstnanců automaticky přenášet z modulu Docházka.
- Zadání srážek (trvalých i jednorázových). Je možno evidovat přednostní i nepřednostní pohledávky, program provádí výpočet těchto pohledávek podle platné legislativy.

Mimořádné zálohy

Příspěvků zaměstnavatele na penzijní a životní připojištění. Příspěvek je možno zadávat pevnou částkou nebo % z předem definované částky (hrubá mzda, vyměřovací základ na sociální pojištění...). Příspěvky je možno odesílat penzijnímu fondu jako jednotlivé nebo hromadné platby.

Opravy do minulých období

Je možno provádět opravy zadaných dat do již uzavřených období. Tyto opravy se automaticky promítnou a vyúčtují v aktuálně otevřeném výplatním období. Je možné opravovat zadání mzdových a platových složek, náhrad a nepřítomností, mzdové a platové zařazení a nastavení v prohlášení poplatníka k dani.

Výpočet mzdy

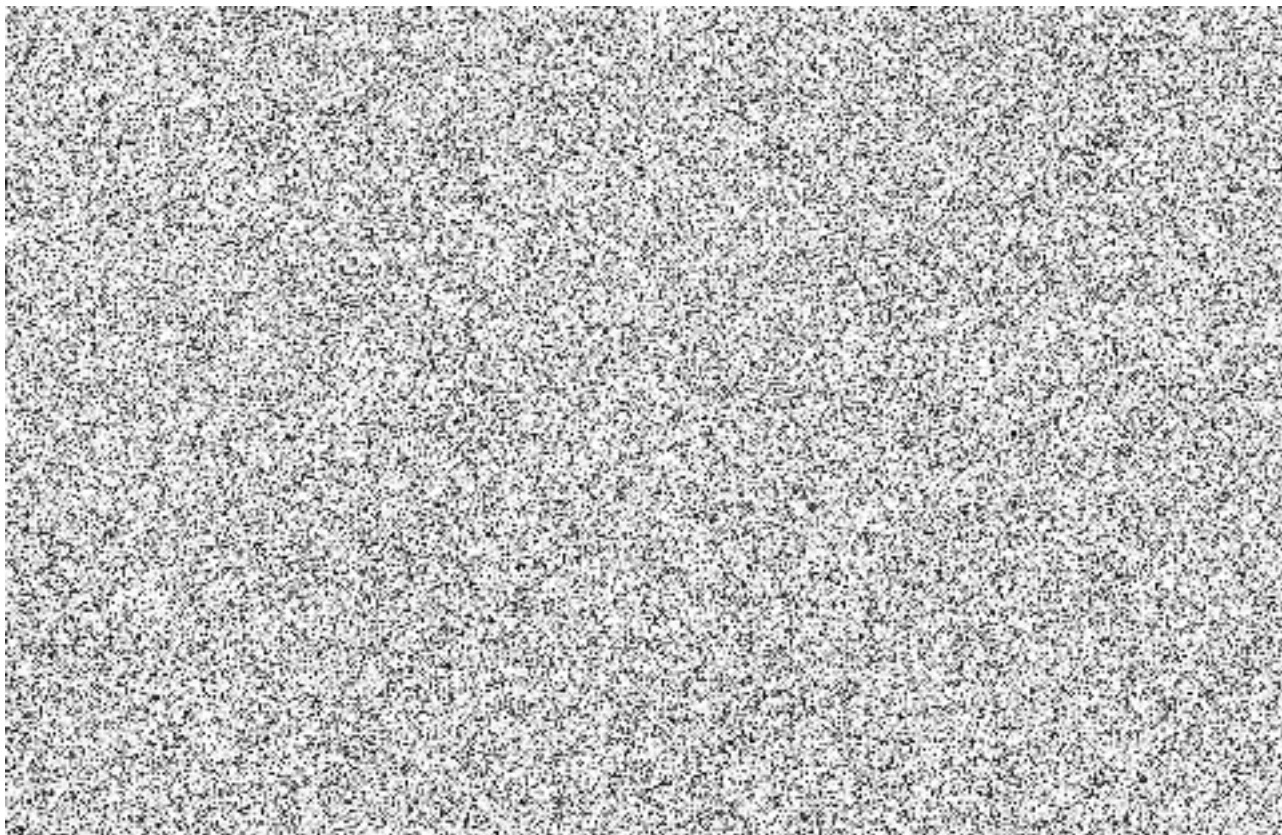
Výpočet probíhá automaticky, ihned po zadání potřebných údajů. Při výpočtu kromě jiného vznikají zprávy z výpočtu, které informují uživatele o nestandardních situacích.

Roční zúčtování daně

Výpočet ročního zúčtování daně poplatníka po skončení zdaňovacího období.

Evidenční listy důchodového pojištění

Vytvoření ELDP pro ukončené PPV a pro všechny zaměstnance za rok. Možnost kontroly a opravy ELDP. Odeslání ELDP je možné formou tisku do tiskopisu nebo elektronického výstupu dat do XML.



Příhlášky a odhlášky zaměstnance na zdravotní a sociální pojištění

Automatické generování přihlášek a odhlášek zaměstnanců na zdravotní pojištění (pro DPČ je sledována výše příjmu v jednotlivých měsících). Možnost vytvoření sestavy Oznámení o nástupu do zaměstnání pro ČSSZ. Odeslání je možné formou tisku do tiskopisu nebo elektronického výstupu.

Oznámení o zaměstnávání OZP

Aplikační sestava.

Penzijní a životní připojištění

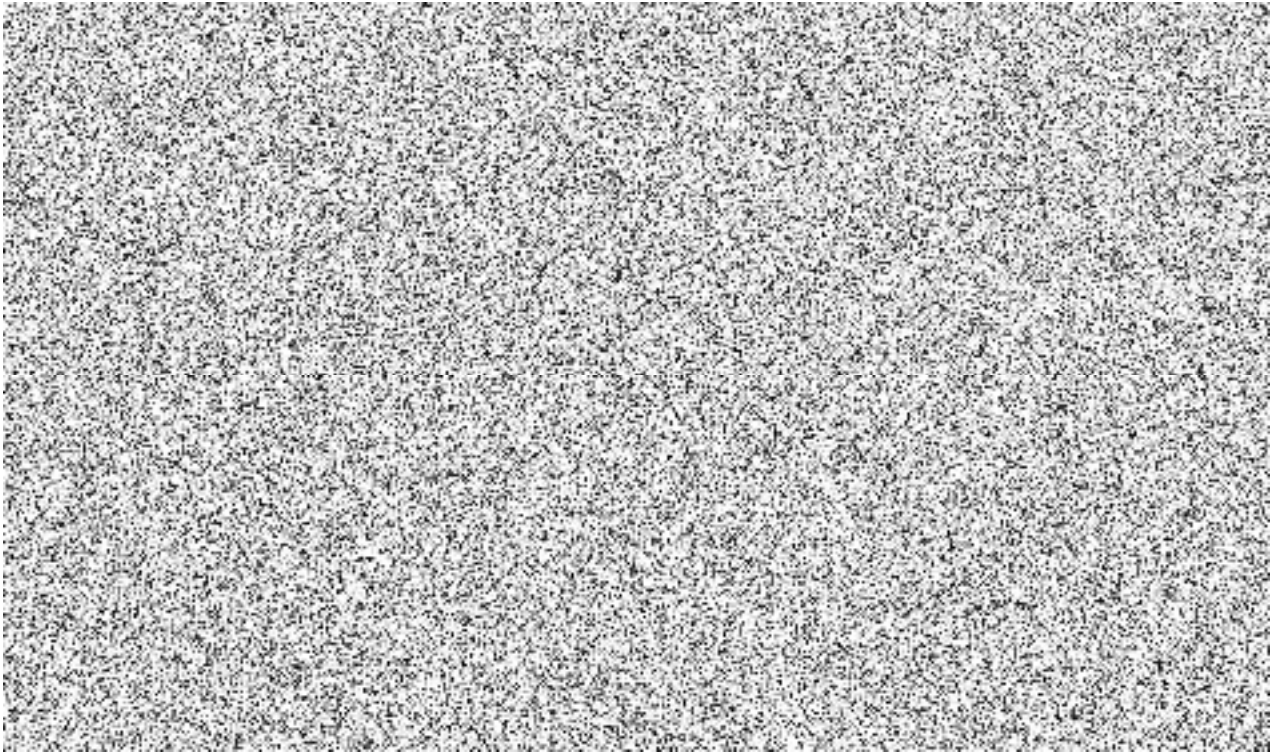
Příspěvek zaměstnavatele, srážka zaměstnanci, možnost definovat sběrná média.

Vyúčtování výplat

Uzavření výplatního období a otevření následujícího.

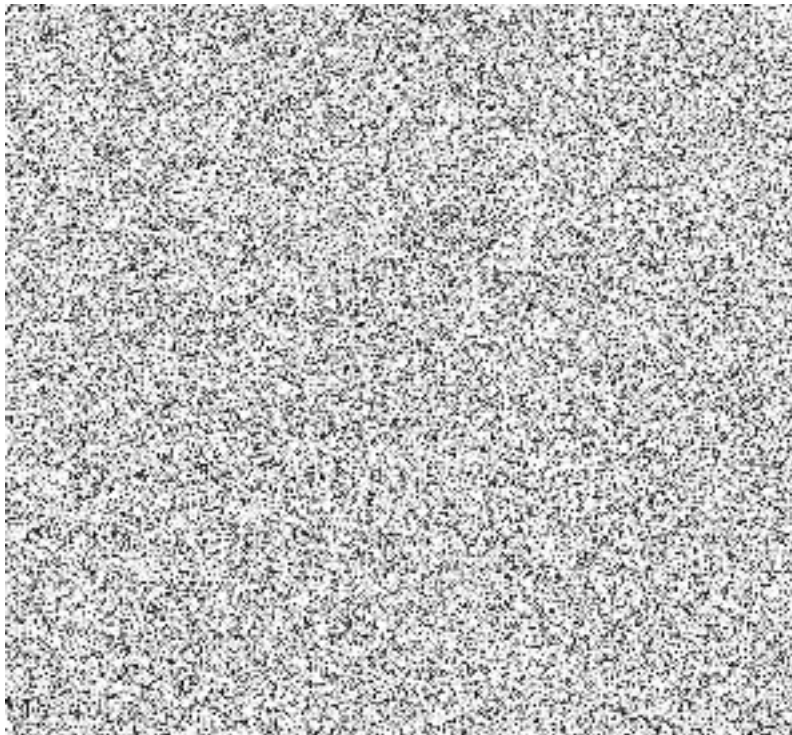
Výplatní listky

Po uzavření výplatního období je možno tisknout výplatní listky zaměstnanců do diskretních obálek, případně zveřejňovat je na web nebo rozesílat e-mailem. Je možno zveřejnit výplatní listky pro všechny zaměstnance nebo pouze pro část. U zaměstnanců lze nastavit, zda obdrží výplatní lístek v tištěné nebo elektronické podobě.



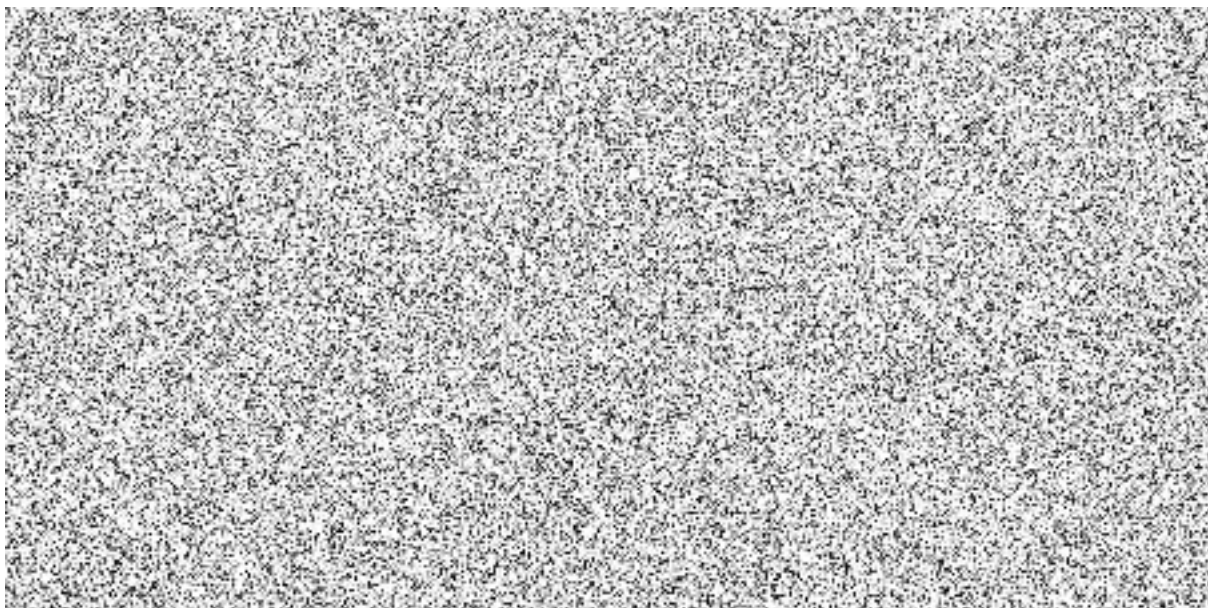
6.1.2.1 Elektronické výplatní lístky

Submodul umožňuje zaměstnancům bezpečně zobrazit a vytisknout elektronické výplatní lístky prostřednictvím webové samoobsluhy. Pro zobrazení je nutné zadat přihlašovací heslo uživatele. Zobrazení výplatního lístku je z bezpečnostních důvodů omezeno na konfigurovatelný časový interval. Zobrazené výplatní lístky lze vytisknout nebo uložit do PDF souboru. Zaměstnanec má přístup ke všem svým historickým výplatním lístkům.



6.2 NÁVRH TECHNICKÉ INFRASTRUKTURY SYSTÉMU

6.2.1 SCHÉMA A POPIS TECHNICKÉ ARCHITEKTURY

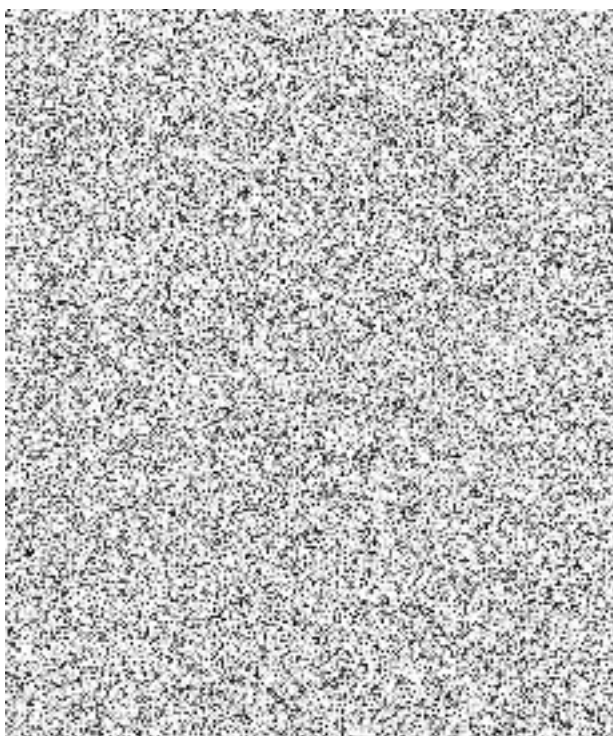


Systém OKbase využívá vícevrstvou architekturu, v rámci které je na straně uživatele spuštěn pouze vhodný klient (bohatý klient, webový prohlížeč). Databázový a aplikační server může být nainstalován na jednom serveru nebo každý na samostatném serveru. Celé řešení je možné provozovat ve virtuálním prostředí.

Na serverové straně doporučujeme v případě, že počet uživatelů využívajících systém je menší než 250, mít databázi a aplikační server umístěn na stejném serveru. Při počtu uživatelů větším než 250 doporučujeme umístit databázi a aplikační server každý na samostatný server. Možné schéma provozu systému OKbase je na obrázku výše.

6.2.2 ZAJIŠTĚNÍ VYSOKÉ DOSTUPNOSTI

V případě požadavku vysoké dostupnosti je možné dle přání zákazníka využít vysoké dostupnosti na úrovni všech komponent systému dle níže uvedených schémat:



Použité zkratky:

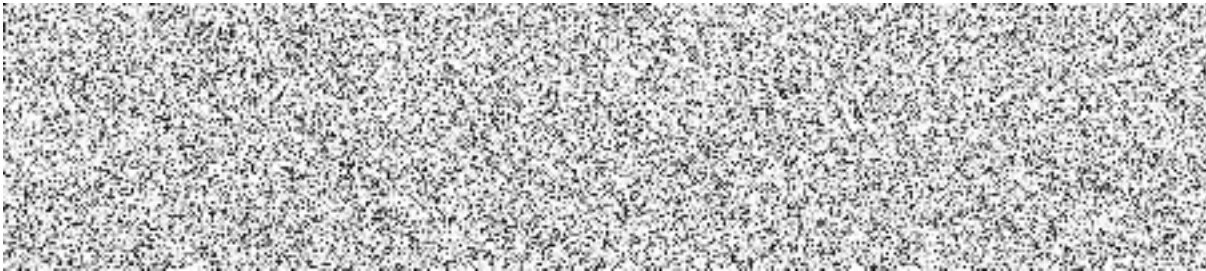
LB – Load balancer

Tom – Aplikační server Apache Tomcat

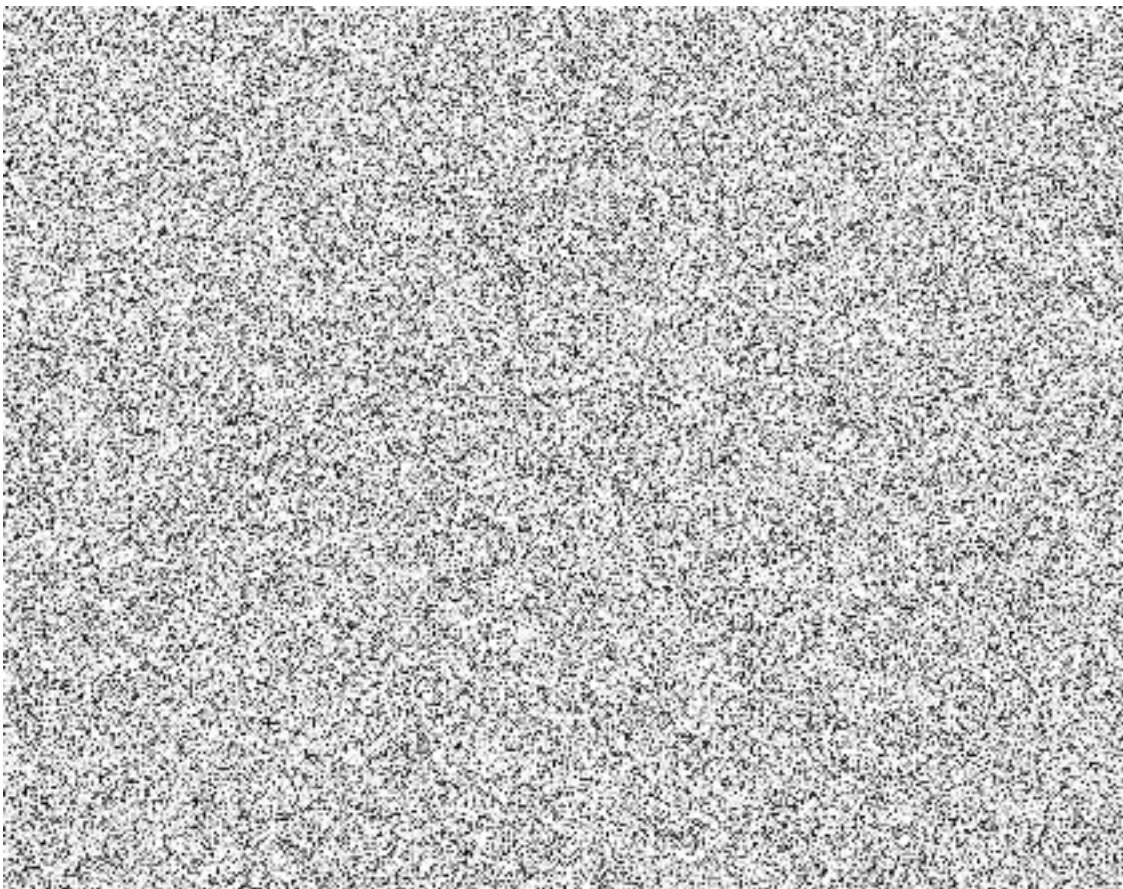
DB – MS SQL databáze

6.2.3 POŽADAVKY NA SÍŤOVOU INFRASTRUKTURU

Základní popis síťové infrastruktury s požadavky na síťové postupy jsou uvedeny na obrázku níže:



V případě požadavku vysoké dostupnosti:



Systém umožňuje autentizaci uživatelů vůči LDAP(S), kdy je v takovém případě nutný přístup z aplikačního serveru TCP 389/636.

6.2.4 KALKULACE DATOVÝCH A DISKOVÝCH KAPACIT

Pro aplikaci samotnou (tj. neuvažujeme potřebnou režii operačního systému), je potřeba 10GB datového prostoru na aplikačním serveru. V případě databázového serveru doporučujeme pro aplikaci vyčlenit diskovou kapacitu 30GB s možným rozšířením v rámci následujících období.

6.2.5 POŽADAVKY NA ZDROJE ZADAVATELE – SERVEROVÁ ČÁST

Databázový server	
Podporované databáze	MS SQL SERVER 2012, 2016 a novější (Standard, Enterprise)
Podporované OS	MS WIN 2012 (R2) a vyšší; 64 bit
Virtuální prostředí	např. platforma VMware ESXi 5.x, Hyper-V
Aplikační server Tomcat	
Podporované verze	Tomcat v.9.X.x a vyšší, JAVA JDK 8
Podporované OS	MS WIN 2012 (R2) a vyšší ; 64 bit,
Virtuální prostředí	např. platforma VMware ESXi 5.x, Hyper-V
Doporučená HW konfigurace jednoho serveru	
CPU	2 x CPU (2 jádra) nebo Dual Core, 64-bit architektura
HDD	2 oddělené diskové prostory, první pro operační systém, druhý pro datové soubory databázového serveru
RAM	8 GB
Sít	1 síťový adaptér, 100Mbps nebo vyšší

6.2.6 POŽADAVKY NA ZDROJE - KLIENTSKÁ ČÁST

Klientská stanice	
Podporované OS:	Windows 7 a vyšší
Nainstalovaná Java JRE	Java JRE 8
Internetový prohlížeč	prohlížeč podporující JAVA script (např. IE, Firefox, Chrome, Edge)
Kancelářský balík	MS Office - pro „Klíčové“ uživatele
Doporučená HW konfigurace pracovní stanice	
CPU Dual Core 3GHz, min. 4GB RAM, 300 MB volné místo na disku	

6.2.7 SW KOMPONENTY DATOVÉ, APLIKAČNÍ A PREZENTAČNÍ VRSTVY

- datová vrstva – MS SQL Server 2014 SP2 (dle uvedené licence poskytnuté zadavatelem) provozovaný virtuálním prostředí operačního systému ,Windows Server 2016
- aplikační vrstva – Apache Tomcat - Apache Licence 2.0, Java OpenJDK, HA proxy, Apache a AdoptOpenJDK
- prezentační vrstva - Java JRE 8 (bohatý klient), internetový prohlížeč Firefox, Edge, Chrome (podpora a povolení HTML5 +JavaScript (webový portál)

6.2.8 INSTALACE A SPRÁVA APLIKAČNÍHO SERVERU A UŽIVATELSKÝCH KLIENTŮ

Postup je popsán v dokumentu Podmínky, instalace a správa systému OKbase, který má dodavatel k dispozici. V případě vyžádání je možné dokument předat zodpovědným pracovníkům Zadavatele.

Spuštění či zastavení serverové části PMS je prováděno formou zastavení/spuštění služby aplikačního serveru Apache Tomcat v operačním systému.

Je nutné, aby byla dodržena zásada, že databázový server je vypínána vzhledem k aplikaci jako poslední a zároveň jako první spouštěna, kdy ověříme její funkčnost před spuštěním aplikační části samotné.

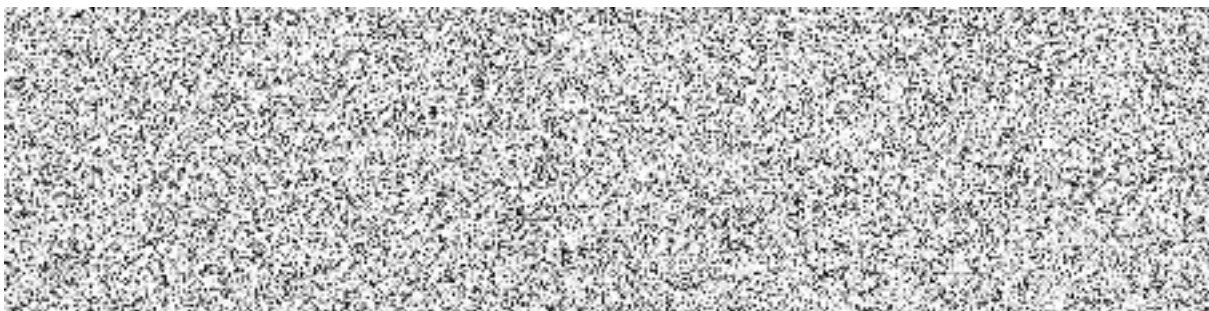
Co se týče klientů většině uživatelů plně dostačuje internetový prohlížeč dle výše uvedených požadavků na SW klienta. Privilegovaní uživatelé používající bohatého klienta (účetní, personalistika, ...) používají veškeré SW požadavky na SW klienta dle uvedené tabulky výše.

6.2.9 INSTALACE A KONFIGURACE KLIENTSKÉ ČÁSTI PMS

Moduly jsou zapínány na aplikačním serveru dle licence v aplikaci PMS, úřičemž nevzniká adresářová struktura. Veškeré programové a konfigurační soubory jsou umístěny na serverové části systému.

Klientské logy jsou umístěny v profilu uživatele v cestě %LOCALAPPDATA%/okbase/logs v tomto logu jsou umístěny chyby a aktivita bohatého klienta PMS. V případě web služeb jsou logy umístěny na serveru. Aplikace je provozována pomocí internetového prohlížeče, případně stahována pomocí Java web start technologie, případně pomocí klientské aplikace jako takové.

Schéma propojení klientů a s aplikačním serverem:



Na SW úrovni je pro komunikaci s klientem používáno výhradně šifrované spojení. Na aplikačním serveru je provedena konfigurace aplikačního serveru tak, aby reflektovala z hlediska nastavení pouze nutná oprávnění pro běh aplikace.

Doporučujeme využít pro rušení přístupových údajů centrální LDAP systém, kde v případě zrušení účtu dojde i k zamezení přihlášení uživatele do systému PMS.

6.3 ŘEŠENÍ BEZPEČNOSTI

6.3.1 POPIS ŘEŠENÍ BEZPEČNOSTI

Jsme si plně vědomi, že zpracování personálních dat včetně mzdových složek, je velice citlivá záležitost. K zajištění maximální bezpečnosti dat využívá systém OKbase progresivních softwarových i hardwarových technologií. Komplexní zajištění bezpečnosti personálních dat v konkrétní společnosti je samozřejmě podstatně složitější proces, který se netýká pouze technologických bezpečnostních prvků jakéhokoli informačního systému. Ze strany uživatele daného systému je třeba zajistit odpovídající organizační a metodologická opatření včetně průběžného vzdělávání. Vícevrstvá architektura udává základní bezpečnostní rysy celého systému OKbase. Oceňovanou předností je především oddělení uživatele od instalace a provozu programového vybavení a databázových služeb. Síťovou komunikaci lze jednoduše zabezpečit s využitím standardního protokolu SSL/ TLS. Bezpečnostní správce může také nastavit konfigurovatelný audit událostí, které mají vliv na bezpečnost provozu systému.

Je požadována integrace PMS do systému bezpečnostního monitoringu Zadavatele. Vlastní implementaci bezpečnostního monitoringu provede Zadavatel. Dodavatel ve spolupráci se Zadavatelem provede analýzu hrozeb a normalizaci logovaných dat. Dodavatel navrhne a implementuje metriky bezpečnostního monitoringu na úrovni PMIS a společně se Zadavatelem zajistí jejich integraci do monitorovacích nástrojů Zadavatele. Integrace bezpečnostního monitoringu na úrovni PMIS bude provedena formou auditu a logování.

Dle požadavku zadavatele bude PMS logovat minimálně tyto bezpečnostní události:

- přesný datum a čas včetně specifikace časového pásma,
- typ činnosti,
- jednoznačnou identifikaci účtu, pod kterým byla činnost provedena,

- úspěšnost nebo neúspěšnost činnosti.

Zaznamenávají se minimálně následující činnosti a stavy:

- přihlašování a odhlašování ke všem účtům včetně neúspěšných pokusů,
- činnosti provedené uživateli a administrátory (minimálně otevření/prohlížení, vytvoření, změna a výmaz položek, změna nastavení, generování sestav a tisky),
- úspěšné i neúspěšné manipulace s účty, oprávněními a právy,
- neprovedení činností v důsledku nedostatku přístupových práv a oprávnění,
- neprovedení činností v důsledku neplatného vstupu či výstupu dat (upozornění při kontrole validity a integrity dat),
- zahájení a ukončení činností technických aktiv,
- kritická a chybová hlášení technických aktiv,
- přístupy k záznamům o událostech, pokusy o manipulaci se záznamy o událostech a změny nastavení nástrojů pro zaznamenávání událostí.

Do systému LOGmanager budou zároveň z těchto záznamů (online, v reálném čase) zasílány následující vybrané záznamy:

- přihlašování a odhlašování ke všem účtům včetně neúspěšných pokusů,
- úspěšné i neúspěšné manipulace s účty, oprávněními a právy,
- kritická a chybová hlášení technických aktiv,
- přístupy k logovacím záznamům a jejich exporty, pokusy o manipulaci se záznamy a změny nastavení nástrojů pro zaznamenávání událostí.

6.3.2 POPIS BEZPEČNOSTNÍCH PRVKŮ A MECHANISMŮ

Mezi základní bezpečnostní mechanismy patří:

- Identifikace a autentizace
- Řízení přístupových práv
 - plná editace
 - editace bez možnosti smazání daného záznamu
 - náhled
 - bez přístupu
- Monitoring a audit
- Ochrana dat a dokumentů – OKbase využívá standardních nástrojů databází pro šifrování dat (MS SQL Server)
- Zabezpečená komunikace

6.3.2.1 Řízení přístupů:

Řízení přístupu uživatelů PMS k informacím a službám PMS je prováděno na základě přidělených rolí a přístupových práv v souladu s klasifikací a řízením aktiv. Uživatelům PIS jsou přidělovány pouze přístupy nezbytné pro plnění jejich pracovních povinností.

Přidělování rolí a konkrétních přístupových práv jednotlivým uživatelům je prováděno na základě žádostí vedoucích zaměstnanců. Schvalování uživatelské role a rozsahu oprávnění na záznamy je pak v kompetenci Garanta PMS. Přiřazení schválené role a nastavení určených oprávnění provede Bezpečnostní správce PMS.

K jedné osobě může být přiřazeno více uživatelských účtů. Přihlásí-li se uživatel k systému pod daným uživatelským jménem a heslem, aplikace mu zpřístupní funkce, které odpovídají jemu přiřazeným oprávněním.

Rozdělení správcovských rolí musí být provedeno takovým způsobem, aby jeden správce nemohl ovlivňovat celou IT infrastrukturu ale jen jemu svěřenou část, a to včetně rozdělení pravomocí na datových zálohách.

Pravidla pro vytvoření/změnu hesla administrátora OKbase i uživatelů OKbase jsou stanovena a řízena Směrnicí o pravidlech pro používání personální informační techniky - ochrana hesla, zákaz jeho sdělování/sdílení s dalšími uživateli musí probíhat v souladu s uvedenou směrnicí.

Přístup k bohatému klientovi systému OKbase je uživatelům umožněn prostřednictvím přihlašovacího dialogu aplikace.

Přístup k webovému (tenkému) klientovi aplikace OKbase je uživatelům umožněn prostřednictvím instalovaného internetového prohlížeče.

V rámci PMS (systému OKbase) musí být zajištěno monitorování důležitých bezpečnostních událostí, které jsou ukládány do databáze, odkud je možné je na základě přiděleného oprávnění přečíst/vyhodnotit – správce/administrátor musí systém nastavit dle stanoveného konfiguračního nastavení.

6.3.2.2 Popis auditních logů a bezpečnostního monitoringu

Bezpečnostní správce může nastavit konfigurovatelný audit událostí, které mají vliv na bezpečnost provozu systému. Audit umožňuje správci získat údaje o činnosti jednotlivých uživatelů, o událostech významných pro bezpečnost systému a chybách při běhu. Konfigurace auditu umožňuje omezit audit pouze na určité objekty, události a účty. Auditní záznamy lze efektivně třídit, filtrovat a prohledávat v jednom formuláři.

6.3.2.3 Validace dat a postupů práce

Systém OKbase obsahuje bohatou škálu kontrol a validací, kterými je ověřována logická správnost zadávaných dat.

Validace jsou zaměřeny jak na věcnou správnost vstupních dat (např. hlídání max. délky řetězců, rozsahy čísel, správné formáty vstupních polí atd.), tak i na logickou správnost zadávaných operací (kontrola zadávaných skutečností v intencích intervalu platnosti, délka období atd.).

Na nesprávně vyplněnou položku formuláře je uživatel upozorněn příslušným chybovým hlášením. Na nevyplnění povinně vyžadované položky formuláře je uživatel upozorněn chybovým hlášením v záhlaví formuláře a položka je zvýrazněna.

V obou případech nedovolí aplikace formulář uložit nebo dokončit příslušnou operaci. Podrobnější popis ke každé oblasti vč. upozornění na validace je uveden vždy v příslušných částech uživatelské příručky nebo příručky doporučených postupů.

6.4 POPIS BEZPEČNOSTNÍHO ZÁLOHOVÁNÍ DAT A PROGRAMŮ PMS

Zálohování je prováděno na úrovni databáze, kdy četnost a retence prováděných záloh je závislá na vnitřních předpisech organizace.

Velikost zálohovaných dat závisí na použitých modulech způsobu práce s aplikací jako takovou. Velikost záloh by na začátku funkce systému neměla přesahovat 15GB

Doporučujeme zálohovat pomocí databázové zálohy a tyto zálohy následně odlévat na další zálohovací jednotky. Obnova záloh je prováděna běžnými databázovými metodami.

V případě havárie aplikační části je možné provést novou instalaci celého systému, případně provést obnovu souborů či obnovu celého obrazu aplikačního serveru.

6.5 DOHLED A PROVĚŘOVÁNÍ STAVU SYSTÉMU

Systém by měl být dohledován monitorovacím systémem z hlediska dostupnosti aplikace na příslušných portech i odezvy systému jako takového. Zároveň je doporučen monitoring využití serverových prostředků OS.

Při provozu PMS je třeba upozornit na možná rizika související s únikem osobních údajů prostřednictvím primárních uživatelů systému.

6.6 KONCEPCE PŘECHODU Z PŮVODNÍHO IS

6.6.1 IMPLEMENTACE OKBASE

Implementace je proces uvedení nového informačního systému do provozu. Implementace systému OKbase se vyznačuje různou úrovní náročnosti v závislosti na typu a velikosti Zákazníka, počtu implementovaných modulů, složitosti organizační struktury a procesů Zákazníka, rozsahu specifických požadavků Zákazníka atp. Úspěch implementace systému spočívá v naplnění očekávání a splnění specifických požadavků při respektování aktuálního stavu v prostředí Zákazníka.

Upřesnění pracnosti a celkové ceny za implementaci se odvíjí od výsledků předimplementační analýzy, kterou doporučujeme provést před začátkem implementace systému OKbase. Na základě analýzy současného způsobu zpracování i nových požadavků bude navrženo řešení v požadovaných oblastech.

Systém OKbase v rámci implementace přizpůsobíme a nastavíme na základě vybraných modulů, definovaných požadavků a odpovídajících funkcionalit. Kvalitně provedenou implementaci považujeme za základní kámen úspěšného provozu systému.

Pro instalaci a implementaci systému je vhodné zajistit vzdálený přístup. Zajištěním vzdáleného přístupu se mohou částečně ušetřit náklady za instalaci, částečně za implementaci a následně ušetřit čas při poskytování podpory.

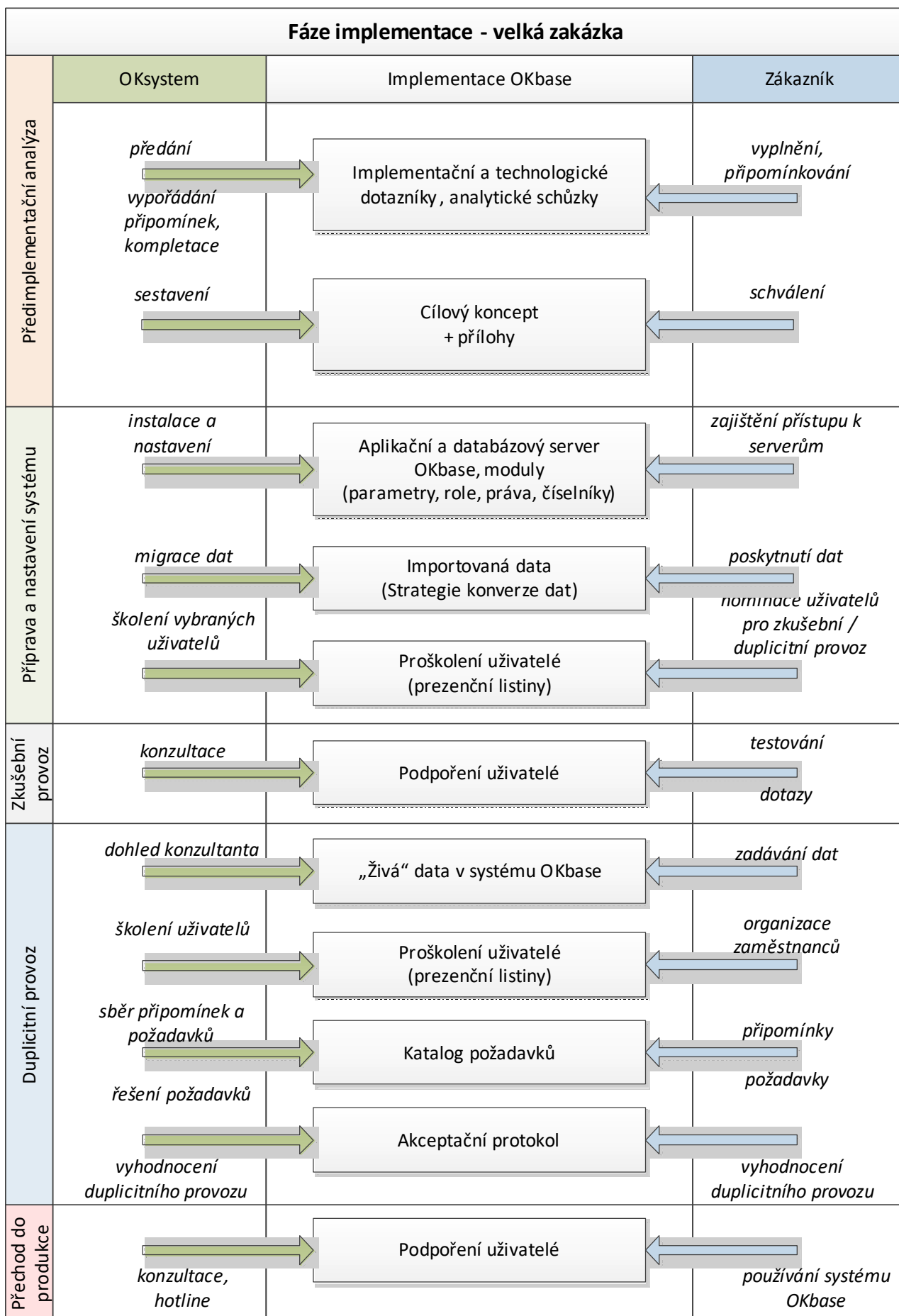
6.6.2 POSTUP IMPLEMENTACE

Implementace systému je rozdělena do těchto základních fází a je-li implementováno více modulů, mohou se jednotlivé fáze implementace různých modulů vzájemně překrývat:

- Předimplementační analýza
 - Vyplnění dotazníků
 - Analytické schůzky
 - Vypracování dokumentu Cílový koncept
- Příprava a nastavení systému (realizace dodávky)
 - Instalace aplikačního SW
 - Nastavení systému OKbase (parametry, role, práva, moduly)
 - Migrace dat
 - Školení nutné pro zkušební / duplicitní provoz
- Zkušební provoz (**nadstandard** - podle potřeby a dohody se Zákazníkem)
 - Pro vybranou skupinu zaměstnanců
 - Předchází duplicitnímu provozu
- Duplicitní provoz (nezbytný pro ověření správnosti nastavení před zahájením produkčního provozu systému)
 - Školení dalších uživatelů (všechny moduly)
 - Duplicitní zadávání dat
 - Konzultační podpora uživatelům
 - Sběr připomínek a požadavků
 - Analýza a řešení nahlášených otevřených bodů
 - Vyhodnocení duplicitního provozu
- Přejít do produkčního provozu
 - Podpora při produkčním provozu

Na duplicitní provoz naváže produkční provoz. Uživatelé přestanou aktualizovat data ve stávajících systémech a budou využívat pouze systém OKbase.

Na následujícím schématu jsou znázorněny jednotlivé fáze implementace OKbase, hlavní činnosti v rámci projektu, klíčové výstupy a nezbytné součinnosti Zákazníka. Rozsah uvedených činností odpovídá typově větším zakázkám.



6.6.3 ÚVODNÍ ANALÝZA

Spolupráce začíná analýzou, při které si obě strany vyjasní detailní požadavky na nastavení systému. Podkladem pro analýzu jsou **Implementační dotazník** a **Technologický dotazník**. Tyto dokumenty připraví Dodavatel a Zákazník je vyplní. Pro vyjasnění požadavků a aktuálního stavu v organizaci jsou zpravidla uspořádány analytické workshopy. Cílem analýzy je určit přesný rozsah uživatelských požadavků, upřesnit časový harmonogram projektu vzhledem k technickým požadavkům a časovým možnostem účastníků /primárních uživatelů systému ze strany zákazníka a detailně popsat budoucí nastavení systému reflektující upřesněné požadavky zákazníka. Na základě analýzy současného způsobu zpracování i nových požadavků bude navrženo řešení v požadovaných oblastech.

Proběhne zpracování dotazníků na straně Dodavatele, ověření a připomínkování u Zákazníka (standardně jednokolové). Dodavatel připomínky vypořádá a zkompletuje dotazníky.

U jednotlivých modulů OKbase bude:

- Posuzováno, zda je možné provést implementaci standardním způsobem
- Zjišťovány požadavky na funkcionalitu, které současná verze OKbase nepokrývá
- Navržen způsob řešení těchto specifických požadavků např. :
 - vývoj požadované funkcionality v OKbase
 - propojení s jinou aplikací, která tyto požadavky řeší
 - odložit řešení na pozdější dobu např. až po vyhodnocení duplicitního nebo produkčního provozu
- Určena časová náročnost, náklady a termín možného nasazení verze OKbase s požadovanou funkcionalitou.

Obecně je Dodavatelem upřednostňováno v maximální míře využít standardní funkcionality OKbase. Ve výjimečných případech specifických požadavků, kdy systém požadovanou funkcionalitu dostatečně nepokrývá, je navrhováno náhradní řešení.

Výstupem předimplementační analýzy je dokument **Cílový koncept**. Dokument připraví Dodavatel na základě dříve popsaných workshopů a podkladů od Zákazníka. Součástí dokumentu bude i definice formátu pro import a export dat do a ze systému. Zákazník dokument schválí.

Po schválení se dokument stane závazným podkladem pro realizaci systému. Schválený Cílový koncept nahrazuje všechny předchozí dohody o nastavení systému s výjimkou ustanovení smlouvy.

6.6.4 INSTALACE A NASTAVENÍ SYSTÉMU

Konzultanti Dodavatele instalují na server aplikační SW a vybrané moduly OKbase. Instalaci potřebných komponent na klientských stanicích provádí pověřený správce systému na straně Zákazníka, který je k této činnosti speciálně proškolen.

6.6.4.1 Instalace serverového SW

Instalaci na HW Zákazníka provádí konzultant buď prezenčně na vyčleněném pracovišti, nebo vzdáleně. Pro nastavení vzdáleného přístupu je nutná součinnost technických IT pracovníků Zákazníka.

Přehled SW komponent instalovaných na server:

- Vývojová a běhová platforma Java SDK
- Aplikační server Apache Tomcat
- Databázový server MSSQL nebo Oracle
- Aktuální verze OKbase (war)
- Např. Aktuální verze K4 Manager

6.6.4.2 Nastavení OKbase

Systém OKbase je možné nastavit na základě vybraných modulů, definovaných požadavků a odpovídajících funkcionalit.

Nastavení systému zahrnuje zejména:

- nastavení globálních a dalších systémových parametrů
- základní nastavení přístupových práv uživatelů
- nastavení jednotlivých modulů v rozsahu dohodnutých oblastí
- úpravu standardních dokumentů a tiskových sestav
- další činnosti, které vedou k nastavení systému v provozním prostředí.

OKbase umožňuje rozsáhlou parametrizaci jednotlivých modulů (funkcí). Parametry umožňují přizpůsobit OKbase potřebám a požadavkům klienta bez nutnosti programových úprav. Parametry nastaví konzultanti Dodavatele v rámci implementace dle údajů ze schváleného **Cílového konceptu**. V rutinním provozu může parametry nastavovat vyškolený správce aplikace po dohodě s uživateli.

6.6.5 MIGRACE DAT

Do systému OKbase jsou naimportována data ze stávajícího systému (např. personální data o zaměstnancích). Jedná se o jednorázový import dat, na který navazuje školení OKbase a duplicitní, příp. zkušební provoz. Migrace dat je plánována a probíhá dle popisu v dokumentu **Cílový koncept**.

Před importem do OKbase jsou data předána Zákazníkem. Data pro převod do OKbase jsou požadována v předepsané struktuře. Struktura dat včetně povinných údajů je předepsána v šabloně migrační tabulky (Excel). Zákazník vyplní data, která chce přenést do OKbase. Obvykle připravuje export dat dodavatel stávajícího personálního systému jako službu. Zákazník předá vyplněný soubor se vstupními daty k importu a Dodavatel potvrdí, že jsou předaná data použitelná pro import do systému OKbase.

Migrace dat je jedním ze stěžejních bodů implementace. Pokud se nepovede data předat v termínu, který je stanovený v harmonogramu nebo ve struktuře či formátu, který je dán Excelovým souborem, pak to může mít dopad na následující termíny projektu (zpoždění projektu, zvýšení pracnosti implementace).

V úvodní fázi implementace je nutné se Zákazníkem řešit následující otázky:

- Bude mít dostatečné časové kapacity pro přípravu dat?
- Má dostatečné „know-how“ pro export dat ze stávajícího systému?
- Má dostatečné znalosti práce s Excelem, tak aby mohl data napasovat do předepsané struktury?
- Bude potřebovat nějakou součinnost Dodavatele? Případně jakou?
- Chybí v Excelu nějaká evidence, která by se měla do OKbase importovat?

Odpovědi na tyto otázky jsou východiskem pro vytvoření projektových dokumentů (analýza, harmonogram, odhad pracnosti implementace)

Příprava dat pro import vyžaduje určitou nezanedbatelnou pracnost na straně Zákazníka. Může znamenat transformaci dat i kódů ze stávajícího systému do struktury nově implementovaného systému. Data musí být konzistentní. Očekávaná chybovost je okolo pěti procent. Vyšší chybovost znamená buď pracné ruční opravy v aplikaci OKbase, nebo nutnost opakovat import. Ruční opravy a opakované importy mohou vést k prodloužení termínů implementace.

Import není vždy nezbytně nutný. Je možné pořídit data i ručně v případě, že je to z pohledu jejich rozsahu smysluplné. Nevýhodou ručního pořízení je, že většinou trvá déle než import a může mít negativní dopad na termíny implementace.

Pečlivá příprava dat je nutná jak v případě importu, tak i v případě ručního pořízení.

Data pro import musí být dodána v konzistentním stavu. Je nutné je vyexportovat najednou a v době exportu se nesmí měnit datový zdroj. Např. není možné importovat pracovní právní vztah bez osobních údajů zaměstnance.

6.6.6 ŠKOLENÍ

V rámci úvodní analýzy budou se Zákazníkem diskutovány a upraveny osnovy školení včetně domluvy, zda bude vhodnější prezentační školení (uživatelé jsou proškoleni bez nutnosti využívat počítač, lektor však problematiku vysvětluje na konkrétních příkladech v aplikaci), nebo školení na počítačích. Podle preference a možností Zákazníka je možné školení provést v prostorách Dodavatele nebo v prostředí Zákazníka na vhodných testovacích datech.

Termíny školení pro obsluhu OKbase budou dohodnuty v rámci sestavení harmonogramu prací. V případě potřeby (z důvodů směnného provozu zaměstnanců Zákazníka apod.) bude školení docházkového modulu pro vedoucí pracovníky provedeno ve více termínech tak, aby byli všichni pověřeni zaměstnanci Zákazníka, kteří budou systém obsluhovat, řádně proškoleni.

Hlavní část školení bude obsahovat praktickou ukázkou obsluhy. Školení bude rovněž zahrnovat informace, jak mají zaměstnanci Zákazníka postupovat v případě nestandardních situací.

Školení obsluhy bude zdokumentováno písemným protokolem a prezenční listinou, jejichž součástí bude předmět, rozsah, místo a termín školení, identifikace školitele a školených osob. Školené osoby dosáhnou kvalifikace pro školení dalších pracovníků Zákazníka pro obsluhu systému.

6.6.7 ZKUŠEBNÍ PROVOZ

Zkušební provoz mzdového a docházkového modulu probíhá pouze na vybraném vzorku zaměstnanců, např. v jednom oddělení nebo provozovně. Ostatní moduly nejsou do zkušebního provozu zahrnuty, přestože jsou implementovány.

Při zkušebním provozu bude Zákazník instalovaný systém používat a ověřovat správnost nastavení a výstupů. Cílem zkušebního provozu je potvrdit správnost nastavení systému alespoň při jedné měsíční uzavěrce.

Dodavatel poskytne v průběhu zkušebního provozu zvýšenou podporu po telefonu, v případě potřeby i na místě. Podporu na místě dále poskytne při měsíční uzávěrce.

Zkušební provoz systému patří mezi **nadstandardně** poskytované služby. Obvykle je realizován u zákazníků s vysokým počtem zaměstnanců.

6.6.8 DUPLICITNÍ PROVOZ

Duplicitní provoz slouží pro ověření funkcionality základních modulů OKbase (Personalistika) a je nezbytnou součástí implementace systému. V průběhu duplicitního provozu uživatelé zadávají data shodně do stávajících systémů a do OKbase.

Duplicitní provoz je průběžně monitorován a vyhodnocován. Ukončení duplicitního provozu je významným milníkem implementačního projektu a bude odsouhlaseno Zákazníkem.

6.6.9 PŘECHOD DO PRODUKČNÍHO PROVOZU

Na duplicitní provoz naváže produkční provoz. Uživatelé přestanou aktualizovat data ve stávajících systémech a budou využívat pouze systém OKbase.

Další nakládání s nahrazovaným SW, resp. historickými daty, je plně v kompetenci Zákazníka.

6.6.10 PODPORA PŘI ZAČÁTKU PRODUKČNÍHO PROVOZU

Při začátku produkčního provozu doporučujeme kromě Hotline (poskytovaná služba specifikovaná v Servisní smlouvě) využít zpoplatněný zvýšený dohled nad systémem za účelem včasného odhalení problémů při práci s jednotlivými moduly. Konzultant v rámci této služby napomáhá Zákazníkovi s řešením neobvyklých situací. Typicky se při rozběhu produkčního provozu řeší nestandardní evidence nových zaměstnanců, správnost nastavení úvazku a fondu pracovní doby, nastavení mzdových složek apod. Jedná se zejména o situace, které při duplicitě nenastaly, kdy obsluha neměla možnost se na tyto situace dopředu připravit.

Při první uzávěrce je **standardně** k dispozici odpovědný konzultant. Po dohodě je možné zajistit přítomnost konzultanta na pracovišti u Zákazníka.

Příloha č. 2

Specifikace služeb Údržby a podpory a Ad hoc služeb

1. Tato Příloha č. 2 Smlouvy specifikuje rozsah a podmínky, za nichž Zhotovitel bude Objednateli poskytovat podporu PMS.

I. Podpora & ServiceDesk

1. Zhotovitel se zavazuje po dobu účinnosti Smlouvy poskytovat HelpDeskovou podporu.
2. Smluvní strany se dohodly, že podpora se bude provádět pomocí služeb nástroje ServiceDesk Objednatele. Objednatel zřídí Zhotoviteli do nástroje ServiceDesk přístup a oprávnění.
3. Zhotovitel se zavazuje udržovat databázi následujících podkladů:
 - historie a četnost technických problémů u jednotlivých modulů
 - četnost používání
 - počet poruch za určitá období (den, týden, měsíc, rok)
 - počet poruch během a mimo obvyklou pracovní dobu doba opravy na poruchu
 - rozpory mezi skutečnými a dohodnutými úrovněmi služeb
 - přesnou definici umístění (místo, budova, patro, kancelář), včetně historie
4. Prvotní komunikaci s uživateli budou provádět proškolení pracovníci ServiceDesku Objednatele. V případě, že nebudou znát řešení, předají ticket prostřednictvím ServiceDesku Objednatele Zhotoviteli. Nebude-li v rámci ServiceDesku Zhotovitel schopen nabídnout řešení online, pak vyšle na místo instalace PMS svého specialistu.
5. Provozní doba podpory poskytované Zhotovitelem je v pracovní dny od 8:00 do 16:00 hod. V průběhu této doby bude dostupná i podpora pracovníků Zhotovitele pro telefonické hlášení požadavků/incidentů.
6. Zaměstnanec Zhotovitele hlášení závady zaznamená do ServiceDesku Objednatele. Součástí hlášení závady je určení jeho priority, které provede Objednatel. Tato prvotní priorita může být následně změněna dohodou mezi odpovědnými pracovníky obou smluvních stran. V případě požadavků takového charakteru, že lze závadu řešit telefonicky bez nutnosti dalších konzultací, Zhotovitel tak učiní bez prodlení.

Podpora

1. Zhotovitel se zavazuje k bezplatným přístupům k aktualizacím systému, aktualizaci veškeré dokumentace včetně interaktivní nápovědy a zaškolení uživatelů k provedeným změnám.
2. Pro legislativní aktualizace platí přednostně následující pravidlo: požadavky vyplývající ze změn právních předpisů vyvolávající jakoukoliv změnu v PMS jsou automaticky zapracovány do PMS nejpozději v termínu účinnosti změny právního řádu bez nutnosti požadavku ze strany odběratele o změnu.
3. Zhotovitel se zavazuje provádět aktualizaci dokumentace dodané jako součást Implementace PMS vždy bez zbytečného odkladu od provedení změny systému.
4. Součástí služby je odstraňování chybových stavů za účelem zajištění kontinuálního chodu služeb a funkčnost PMS. Předmětem řešení těchto požadavků jsou nestandardní stavy aplikace nebo datového rozhraní.

Tyto nestandardní stavy mohou mít především podobu:

- rozporu s návrhem řešení
 - o Nefunkčnost standardních funkcí aplikace
 - o Nefunkčnost funkcí, které byly vyvinuty na základě detailní specifikace SPÚ
- rozporu s platnou legislativou a vnitřními předpisy (neplnění legislativních povinností SW, viz Ochrana o osobních údajů, zákoník práce, občanský zákoník)

II. Garantovaná úroveň služeb

Zhotovitel se zavazuje dodržovat následující doby (lhůty), které běží od předání ticketu prostřednictvím ServiceDesku Objednatele Zhotoviteli, není-li dále stanoveno jinak pro dobu měsíční uzávěrky mezd:

<i>Druh Incidentu</i>	<i>Maximální doba odezvy</i>	<i>Limitní doba zahájení servisního zásahu v případě nutnosti fyzické přítomnosti u Objednatele</i>	<i>Limitní doba odstranění incidentu</i>
<i>Havárie</i>	2 hodiny	4 hodiny	24 hodin
<i>Závada</i>	4 hodiny	12 hodin	60 hodin

V době měsíční uzávěrky mezd se Zhotovitel zavazuje dodržovat následující doby (lhůty), které běží od předání ticketu prostřednictvím ServiceDesku Objednatele Zhotoviteli:

<i>Druh Incidentu</i>	<i>Maximální doba odezvy</i>	<i>Limitní doba zahájení servisního zásahu v případě nutnosti fyzické přítomnosti u Objednatele</i>	<i>Limitní doba odstranění incidentu</i>
<i>Havárie</i>	1 hodina	4 hodiny	12 hodin
<i>Závada</i>	2 hodiny	4 hodiny	36 hodin

Výše uvedené lhůty běží pouze v průběhu provozní doby podpory poskytované Zhotovitelem, tzn. v pracovní dny od 8:00 do 16:00 hod.

Maximální počet havárií a závad

Maximální počet „Havárií“ ve vyhodnocovacím období je 2

Maximální počet „Závad“ ve vyhodnocovacím období je 5

V případě, že **celkový počet havárií a závad** převyší ve vyhodnocovacím období jednoho kalendářního měsíce maximální počet, má Objednatel právo na slevu z měsíční ceny služby Údržby a podpory ve výši stanovené dle následujícího vzorce:

$$\text{Sleva z ceny} = MPH + MPZ$$

Maximální počet „Havárií“ ve vyhodnocovacím období je 2

$$MPH = (\text{počet „Havárií“} - 2) \times 0,5 \times ZC$$

Maximální počet „Závad“ ve vyhodnocovacím období je 5

$$MPZ = (\text{počet „Závad“} - 5) \times 0,2 \times ZC$$

$$ZC = 5000,- \text{ Kč}$$

Vymezení pojmů:

Havárie je stav PMS, který neumožňuje provoz funkcí systému, znemožňuje jeho využívání nebo závažným způsobem porušuje bezpečnostní požadavky. Havárie nejsou chybné postupy uživatele.

Závada umožňuje provoz funkcí systému s omezením.

V případě sporu ohledně kategorie incidentu má Objednatel právo určit relevantní kategorii.

Maximální doba odezvy je doba, ve které musí Zhotovitel reagovat na nahlášení incidentu, včetně návrhu dalšího postupu a specifikace nutné součinnosti ze strany Objednatele; je počítána od předání ticketu prostřednictvím ServiceDesku Objednatele Zhotoviteli.

Limitní doba zahájení servisního zásahu je doba, ve které musí být zahájeny řízené činnosti vedoucí k odstranění incidentu (tj. vedoucí ke zprovoznění systému); je počítána od předání ticketu prostřednictvím ServiceDesku Objednatele Zhotoviteli.

Limitní doba odstranění incidentu je doba, ve které dojde buď k úplnému odstranění incidentu, anebo alespoň ke snížení jeho závažnosti; od předání ticketu prostřednictvím ServiceDesku Objednatele Zhotoviteli. V případě změny kategorie incidentu se uplatní lhůty stanovené pro incidenty příslušné kategorie (*limitní doby odstranění incidentu*), a to od ohlášení původního incidentu.

Doba měsíční uzávěrky mezd je období od 1. do 12. dne aktuálního měsíce.

Smluvní strany se dohodly, že pokud nebude dodržena *maximální doba odezvy, limitní doba zahájení servisního zásahu nebo limitní doba odstranění incidentu*, je Objednatel oprávněn žádat a Zhotovitel je povinen poskytnout slevu z ceny. Tato sleva činí 500 Kč za každou i jen započatou hodinu prodlení se splněním *maximální doby odezvy, limitní doby zahájení servisního zásahu nebo limitní doby odstranění incidentu*.

Provozní doba PMS je v čase od 8:00 do 16:00 hod. každý pracovní den.

V případě, že sleva z ceny převyšuje pravidelnou měsíční platbu za služby Údržby a podpory, bude rozdíl vykázán jako smluvní pokuta.

Zhotovitel bere na vědomí, že Objednatel nebo jím určená osoba (dále jen „Provozovatel Monitoringu“) **si vyhrazuje právo provozovat** technický systém pro sledování PMS (dále jen „Monitoring“). Zhotovitel se zavazuje bez zbytečného odkladu po obdržení výzvy Objednatele poskytnout odpovídající součinnost při zapojování PMS do systému Monitoringu. PMS bude zapojen do Monitoringu Provozovatelem Monitoringu. Zhotovitel poskytne Provozovateli Monitoringu v souvislosti se zapojením do Monitoringu součinnost spočívající v nastavení optimálních testovacích scénářů pro řádný Monitoring. Zhotovitel poskytne Objednateli součinnost potřebnou pro zapojení Služeb do Monitoringu i nad rámec součinnosti dle předchozí věty.

Ad hoc služby

Služba umožňuje využívat kapacity Zhotovitele zejména na následující činnosti:

- a. detailní analýza požadavků;
- b. návrh řešení Zhotovitelem;
- c. realizace změnových požadavků;
- d. konsultační činnosti;
- e. koordinace s ostatními dodavateli při nasazování úprav;
- f. školení.

Příloha č. 3

Rozpočet

Tabulka A: Implementace PMS				
Položka	Cena v Kč bez DPH	Sazba DPH (v %)	Výše DPH (v Kč)	Cena v Kč včetně DPH
Celková cena za Implementaci PMS	3 113 785	21%	653 894,85	3 767 679,85

Tabulka B: Ad hoc služby				
Položka	Cena v Kč bez DPH	Výše DPH (v %)	Výše DPH (v Kč)	Cena v Kč včetně DPH
Cena za 1 člověkohodinu	1 000	21%	210,00	1 210,00
Cena za 2000 člověkohodin (maximální množství služeb, za které bude vyplacena maximální cena)	2 000 000	21%	420 000,00	2 420 000,00

Tabulka C: Údržba a podpora				
Položka	Cena v Kč bez DPH	Výše DPH (v %)	Výše DPH (v Kč)	Cena v Kč včetně DPH
Cena za služby údržby a podpory za 1 měsíc	47 791,67	21%	10 036,25	57 827,92
Cena za služby údržby a podpory za 48 měsíců	2 294 000	21%	481 740	2 775 740

Tabulka D: Celková maximální cena (Celková nabídková cena)*			
Cena v Kč bez DPH	Výše DPH (v %)	Výše DPH (v Kč)	Cena v Kč včetně DPH
7 407 785	21%	1 555 634,85	8 963 419,85

* pozn.: účastník doplní součet následujících cen: (i) Celková cena za Implementaci PMS (tabulka A), (ii) Cena za 2000 člověkohodin (tabulka B), (iii) Cena za služby údržby a podpory za 48 měsíců (tabulka C).

Příloha č. 4
Harmonogram plnění

Milník	Termín
Začátek plnění	T
Dokončení Detailní specifikace	T+2 měsíc
Instalace a přizpůsobení nabídnutého řešení (minimální požadavky)	T+3 měsíce
Školení administrátorů a personálního odboru.	T+3 měsíce
Testování	T+3 až T+6 měsíců paralelní souběh nového i stávajícího personálních systémů
Školení zaměstnanců ICT	T+5měsíce
Finalizace implementace (minimálních požadavků)	T+6 měsíce
Předání a převzetí Implementace PMS (minimální i povinné požadavky)	T+8 měsíců

T – den nabytí účinnosti Smlouvy.

Obsah milníků

1. Detailní specifikace

2. Instalace a přizpůsobení nabídnutého řešení

Popis řešení

V první fázi bude provedena analýza procesů a potřeb Objednatele z oblasti personalistiky a mezd. Na tomto základě bude vytvořen návrh konfigurace a parametrizace systému včetně návrhu bezpečnosti a způsobu řízení přístupu do systému. Součástí výstupů detailní specifikace bude také podrobný postup migrace dat ze stávajících systémů Objednatele a popis budoucího propojení PMS s ostatními systémy Objednatele.

Ve fázi implementace bude provedena instalace systému a jeho konfigurace, parametrizace a nastavení číselníků dle potřeb Objednatele. Dále bude provedena testovací migrace dat ze stávajících systémů Objednatele a testovací propojení PMS s ostatními systémy Objednatele. Objednateli bude rovněž předána zpracovaná dokumentace k systému. Zhotovitelem prováděná migrace dat z původního personálního a mzdového systému, která musí být v rozsahu umožňujícím zajištění

historičnosti dat dle zákona, tj. zajištění přístupu k personálním a mzdovým datům dle parametrů určených přílohou Funkční a technické požadavky na nový personální systém.

3. Školení

a) aktivních uživatelů OPERS 30 osob,

b) školení administrátorů, pracovníků ServiceDesk a zaměstnanců ICT (projektoví manažeři, SLA manažeři apod. do 10 osob)

c) školení aktivních uživatelů (Představení SPÚ a jejich zástupců do cca 350 osob) v rozsahu 2 dny pro zaměstnance OPERS a ICT a jeden den školení pro představené SPÚ. Prostory pro školení zajistí SPÚ. Školení pro představené budou ve třech termínech dvakrát denně dle dohody Objednatele a Zhotovitele.

4. Testování

Testování (pilotní provoz) bude mít povahu obdobnou rutinnímu provozu, avšak souběžného s tříměsíčním provozem původních systémů Objednatele, tj. budou prováděny výpočty mezd ve starém i v novém systému a tyto budou vzájemně porovnávány. Upřesnění rozsahu a trvání testování bude provedeno v rámci analýzy.

5. Finalizace implementace

Zpracování připomínek vzniklých ve fázi testování v rámci přizpůsobení nabídnutého řešení, kontrola správného přenosu a synchronizace dat s relevantními systémy.

6. Předání a převzetí Implementace PMS

Kompletní převzetí Implementace PMS včetně veškeré požadované dokumentace k systému.

Milník	Termín OD	Termín DO
Údržba a podpora	Předání a převzetí Implementace PMS	48 měsíců

Milník	Termín OD	Termín DO
Ad hoc služby	Nabytí účinnosti Smlouvy	48 měsíců od Předání a převzetí implementace PMS – tj. po celou dobu „údržby a podpory“

Příloha č. 5

Seznam poddodavatelů

Zhotovitel nebude realizovat plnění k veřejné zakázce s pomocí poddodavatele

Příloha č. 6
Seznam členů realizačního týmu

Pozice	Kontaktní údaje
Projektový manažer	Jméno a příjmení: xxxxxxxxxxxx Telefon: xxxxxxxxxxxx E-mail: xxxxxxxxxxxx
Konzultant za oblast personální	Jméno a příjmení: xxxxxxxxxxxx Telefon: xxxxxxxxxxxx E-mail: xxxxxxxxxxxx
Konzultant za oblast technickou	Jméno a příjmení: xxxxxxxxxxxx Telefon: xxxxxxxxxxxx E-mail: xxxxxxxxxxxx

Technická specifikace předmětu veřejné zakázky

Funkční a technické požadavky na personální a mzdový systém SPÚ

Zkratky a pojmy použité v textu

Zkratka	Vysvětlení
SPÚ	Státní pozemkový úřad
ISDS	Informační systém datových schránek
PMS	Personální a mzdový systém. Jedná se o obecně ustálenou frázi. Byť je systém zaměřen na platovou problematiku a nikoliv na mzdy je v názvu zmíněn jako mzdový tak, aby odpovídal běžnému názvosloví v rámci nabízených systému a byl lehce identifikovatelný a vyhledatelný a zároveň srozumitelný pro případné zájemce i širokou veřejnost.
OSYS	Informační systém - Organizační struktura a systemizace
ISoSS	Informační systém o státní službě
OPERS	Odbor personální SPÚ
JVČ	Jiná výdělečná činnost a podnikání
FKSP	Fond kulturních a sociálních potřeb
Modul	Modul nebo jednoznačná část personálního a mzdového systému, kterou je možné definovat, přiřadit k ní diferencovaná práva jednotlivým uživatelům a to jak pro editaci dat, tak i pro formu náhledu nad daty.
IS	Informační systém
Konica Minolta IT Solutions	Dodavatel ekonomického informačního systému pro SPÚ, společnost Konica Minolta IT Solutions., IČO: 25820826
Cominfo	Dodavatel docházkového informačního systému pro SPÚ, společnost COMINFO, a.s., IČO: 63482576
ZSS	Zákon č. 234/2014 Sb., o státní službě
ZP	Zákon č. 262/2006 Sb., ve znění pozdějších předpisů (zákoník práce)
VŘ	Výběrové řízení
MZeČR	Ministerstvo zemědělství
MVČR	Ministerstvo vnitra
MPSV	Ministerstvo práce a sociálních věcí

1. Popis současného stavu personálního systému a přehled základních údajů o SPÚ ČR.

Státní pozemkový úřad je členěn na ústředí v Praze, 13 Krajských pozemkových úřadů a 64 poboček v rámci České republiky. V současnosti je v rámci celého SPÚ systemizováno 1330 míst, z toho 1238 v režimu služebního zákona a 92 v režimu zákoníku práce. Na ústředí v Praze je systemizováno 313 pozic a na Krajských pozemkových úřadech a pobočkách 1017 pozic.

Personální a mzdový systém je v současnosti veden pouze na ústředí SPÚ a jakýkoliv přístup k němu mají pouze zaměstnanci OPERS a dále několik zaměstnanců ze sekce ICT a správy dat. Současný systém Navision od společnosti Konica Minolta IT Solutions je vyvíjen na základě požadavků SPÚ včetně požadavků i na standardní zákonné změny systému. Tento systém dříve zastřešoval veškeré ICT systémy spjaté s chodem úřadu (ekonomika, spisová služba, personální systém)

Vedení SPÚ rozhodlo o pořízení nového PMS, který by odpovídal moderním trendům v oblasti Personalistky a platů.

Tento systém bude nutné napojit na zavedený docházkový systém Passport od společnosti Cominfo, a.s. . V souvislosti s tímto stavem bude nutné transportovat a synchronizovat data jak se současným PMS od společnosti Konica Minolta IT Solutions, tak i s docházkovým systémem zadavatele Passport od společnosti Cominfo. Dále bude nutné provázat nový PMS se spisovou službou tak, aby došlo k optimalizaci procesů elektronizaci práce.

Základní údaje o zadavateli (zaokrouhleno na celé úvazky)

Název zadavatele: Státní pozemkový úřad

Právní forma: služební úřad, organizační složka státu

Počet zaměstnanců k 1. 1. 2019 : 1369

Z toho rodičovská a mateřská dovolená: 88

Počet zaměstnanců pracujících na zkrácený úvazek: 28

Počet krajských pracovišť: 13

Počet poboček: 64

Počet systemizovaných míst celkem: 1330

Počet systemizovaných služebních míst: 1238

Počet systemizovaných pracovních míst: 92

Počet systemizovaných míst Odboru personálního: 21

2. Požadavky na funkce nového personálního a mzdového systému

Níže zmíněný soupis funkčních požadavků je obecněji popsáným výčtem standardu personálních a mzdových systémů a zároveň detailním výčtem bodů a požadavků, které vyplývají ze specifik SPÚ. Personální a mzdový systém je pořizován samostatně bez docházkového systému, který je již dodáván jiným dodavatelem. Požadavky na nový PMS jsou členěny ve struktuře krátkého výčtu obecných požadavků na nový PMS a dále pak detailním výčtem požadavků na jednotlivé moduly nového PMS. Skladba jednotlivých modulů je členěna dle jednotlivých oddělení či úseků OPERS SPÚ, kde tak mohou být jasně zadána přístupová práva pro editaci jednotlivých modulů a formy náhledů pro ostatní úseky OPERS SPÚ.

Obecné funkční požadavky

Číslo požadavku	Popis požadavku
1.	PMS je v českém jazyce
2.	PMS musí být otevřený, umožňující přístup k uloženým datům prostředky uživatele při zachování bezpečnosti dat.
3.	Všechny části PMS musí být navzájem integrované a modulárně koncipované. Musí umožňovat vyhledávání souvisejících dat napříč jednotlivými aplikacemi.
4.	V případě více služebních, pracovních nebo obdobných poměrů jedné osoby musí mít tyto poměry přehledně u sebe nejlépe na téže kartě osoby.
5.	Výstup (report), vytvořený jedním uživatelem, musí být využitelný opakovaně a kromě autora i dalšími oprávněnými uživateli.
6.	PMS podporuje export dat (tabulek nebo výstupů – reportů) do formátů CSV a do prostředí standardních textových a tabulkových editorů a portálovou architekturu pro přístup k datům na úrovni managementu nebo jednotlivých zaměstnanců.
7.	PMS umožňuje a zachovává sledování historie zadaných položek a logování změn.
8.	PMS umožňuje ukládání souborů ke každému zaměstnanci.
9.	PMS umožňuje hromadné změny údajů, např. základní platy, odměny, funkce, valorizace, postupy do vyšších platových stupňů atd.
10.	PMS umožňuje standardizované platební příkazy, přehledy, statistiky apod. pro peněžní ústav za účelem výplaty platů.
11.	Personální a mzdový systémem umožňuje provázanost systému spisové služby s PMS. – generování č. j. ze spisové služby
12.	Po nastavení požadavků ze strany SPÚ je PMS schopen hromadného vzestupného generování čísel jednacích vzniklých ve spisové službě a přiřazování těchto č.j. v rámci předpřipravených šablon do jednotlivých dokumentů v PMS.

13.	PMS má funkcionality, které umožní vkládání naskenovaných dokumentů minimálně v rámci jednotlivých modulů PMS.
14.	PMS umožňuje zasílat automaticky e-maily hlášení zaměstnancům o blížících se termínech jednotlivých událostí dle definic zadaných samostatně oprávněným uživatelem v termínech dle potřeb odběratele v uživatelsky přívětivém prostředí bez nutnosti rozvoje PMS při změnách termínů nebo zadání nových požadavků na nové termíny.
15.	PMS umožňuje informovat oprávněné uživatele OPERS formou varovných hlášení o nesplnění termínů zadaných povinností (např. blížící se konec MD a RD, blížící se konec povinnosti splnit úřednickou zkoušku, lékařské prohlídky atd.) ze strany jednotlivých zaměstnanců SPÚ.
16.	Zákonné požadavky vyvolávající jakoukoliv změnu v PMS jsou automaticky zapracovány do PMS nejpozději v termínu účinnosti novely bez nutnosti požadavku ze strany odběratele o změnu.
17.	O změnách v systému v případě novelizace zákonných norem je před termínem účinnosti takovéto novely odběratel informován v rozsahu a způsobem blíže definovaným ve smlouvě.
18.	PMS umožňuje tvorbu tzv. nástěnky – vkládání informací pro představené a zaměstnance o blížících se legislativních změnách, o nových postupech s možností jejich prohlížení.
19.	<p>PMS umožňuje přenos dodavatelem vybraných definovaných a komplexních dat a dokumentů ze současného systému Navision do nového PMS dle logické struktury v běžných formátech vhodných pro přenos dat. SPÚ vyžaduje přenos nejen aktuálních stavů a dat, ale i data historická minimálně v rozsahu zákonných požadavků a v případě mezd/platů i data historická vzniklá za posledních 13 měsíců v současném PMS Navision. U pasivních zaměstnanců (např. matky na MD, RD, atd ...) SPÚ vyžaduje přenos historických dat bez omezení. Toto datum je určeno počátkem poskytování dat v ostrém režimu v programu Navision pro potřeby personálního i mzdového úseku.</p> <p>Přenos dat bude proveden v následující minimální struktuře:</p> <p><u>Personalistika</u> Standardní informace o jednotlivých zaměstnancích – nutné převést komplet všechny karty dotyčného zaměstnance se všemi zadanými údaji i historicky tzn. minimálně jméno, příjmení, adresa, rodné číslo, rodinný stav, místo narození, státní občanství, kontakt (tel., mobil, e-mail), dosažený stupeň vzdělání, příslušnou zdravotní pojišťovnu, přehledy o sociálním pojištění, penzijní spoření, závazky vůči zaměstnavateli, kázeňská provinění, přeřazení zaměstnance, stupeň invalidity, nástupy a výstupy, zápočty doby zaměstnání a případná hmotná zodpovědnost.</p> <p><u>Systemizace a organizační struktura</u> Přesné zařazení zaměstnance v rámci systemizace nutné převést kompletně všechny karty dotyčného zaměstnance se všemi zadanými údaji i historicky včetně všech potřebných charakteristik služebních a pracovních míst daných příslušným služebním předpisem. (Je nezbytné, aby se charakteristiky SM/PM do nového PMS převedly, a aby nový PMS dokázal tuto evidenci vést a pravidelně aktualizovat)</p>

	<p><u>Vzdělávání</u> PMS umožňuje přenos všech zadaných absolvovaných kurzů, zkoušek, znalostí a dovedností.</p> <p><u>Kvalifikační dohody</u> PMS umožňuje přenos dat týkajících se kvalifikačních dohod, začátek a konec platnosti dohod, tvorbu dohod.</p> <p><u>Úřednické zkoušky</u> PMS umožňuje přenos dat v oblasti úřednických zkoušek.</p> <p><u>Pracovnělékařská péče</u> PMS umožňuje přenos zadaných údajů v oblasti pracovnělékařské péče, tj. všechny druhy lékařských prohlídek a lékařských vyšetření ve vztahu k zaměstnání dle platné legislativy</p> <p><u>Mzdy/Platy</u> Platové zařazení a jednotlivé příplatky (osobní, za vedení), přesčasy, podčasy, funkce, organizační zařazení, pracovní/služební vztah a pracovní/služební doba, dovolená, zápočty, evidenční stav, kompletní údaje o platech a jejich výpočtech.</p>
20.	<p>PMS umožňuje přenos dodavatelem vybraných definovaných a komplexních dat a dokumentů ze současného systému Navision do nového PMS dle logické struktury v běžných formátech vhodných pro přenos dat. SPÚ vyžaduje přenos nejen aktuálních stavů a dat, ale i data historická minimálně v rozsahu zákonných požadavků a v případě mezd/platů i data historická vzniklá za posledních 13 měsíců v současném PMS Navision. Toto datum je určeno počátkem poskytování dat v ostrém režimu v programu Navision pro potřeby personálního i mzdového úseku.</p> <p><u>Přenos dat bude proveden v následující minimální struktuře:</u></p> <p><u>Studijní volno</u> PMS umožňuje přenos údajů v oblasti čerpání studijního volna.</p> <p><u>Oblast FKSP</u> PPS umožňuje evidenci čerpání benefitů z FKSP, evidenci druhů benefitů, finanční limity</p> <p><u>Agenturní zaměstnávání</u> PPS umožňuje vedení oddělené evidence agenturních zaměstnanců včetně prováděných změn</p>
21.	<p>Dodavatel PMS pořádá pravidelně minimálně dvakrát do roka školení spjaté s novelizacemi v rámci personální a platové problematiky, kterých je možné se zúčastnit.</p>
22.	<p>Na základě novelizací právních norem majících vliv na PMS je dodavatel schopen zajistit modul, kde je možné se seznámit se zmíněnými novelami popřípadě zajistit odkaz na příslušné zákonné novely.</p>
23.	<p>PMS umožňuje výměnu dat s ekonomickým informačním systémem NAVISION.</p>
24.	<p>PMS umožňuje výměnu dat s docházkovým informačním systémem Passport od společnosti COMINFO.</p>
25.	<p>PMS umožňuje přístup skrze intranetový portál, který je dostupný všem zaměstnancům, přihlášení jménem a heslem. Rozsah oprávnění uživatele lze detailně nastavit na vybrané funkce systému a dle zařazení zaměstnance do organizační struktury úřadu případně jeho zvláštního oprávnění. PMS dokáže nastavit příslušná oprávnění vedoucím zaměstnancům k možným úpravám, doplňování či nahlížení.</p>

26.	Při instalaci PMS bude přítomen zaměstnanec dodavatele po celou dobu zavádění PMS až po testovací provoz (2 až 3 měsíce) v rozsahu pondělí až středa v čase od 8:30 do 16 a řešit problémy spjaté se zaváděním, převodem dat, nesouladem mezi převodem dat a požadovaným stavem a integritu PMS.
27.	PMS musí být otevřený snadnému rozšiřování o další moduly, resp. skupiny funkcionalit, aby Zadavateli umožnil jej v budoucnu rozšířit o další moduly/funkcionality.
28.	Sestavy a komunikace s úřady: PMS umožňuje generování sestav/tisků povinných ze zákona přímo z programu minimálně následujícím způsobem: pracovní smlouva, DPP, DPČ; různé typy Rozhodnutí, Oznámení, Sdělení platový výměr, platový dekret atd. výplatní páska (možnost kombinace - tištěná i elektronická – zobrazení prostřednictvím portálu či zaslání přílohy na email; na výplatní pásce rozlišit hodiny odpracované, hodiny dovolené, nemoci, osobních překážek, případně neplaceného volna tak, aby pro zaměstnance bylo z výplatní pásky jasně patrné, k jakému počtu hodin se váže jaká složka platu (pouze rozlišení hodiny odpracované a neodpracované je pro zaměstnance zavádějící); zobrazení zůstatku dovolené; charakteristika služebních míst/pracovních míst, popis služebního místa/pracovního místa dle služebního předpisu č. 4/2017 – dle přiloženého vzoru možnost výtisku „charakteristiky služebního místa“ a předání jej státnímu zaměstnanci zápočtový list/ potvrzení o zaměstnání vč. uvedení exekucí, insolvence, potvrzení pro úřad práce potvrzení o zdanitelných příjmech; Platový list; Vyúčtování daní zaměstnanců
29.	Zasílání elektronických formulářů: na ČSSZ - odhlášky, přihlášky, ELDP ZP – (přihlášky, odhlášky) FÚ – vyúčtování srážkové a zálohové daně ÚP – náhradní plnění Daňový portál MF – ISP ČSSZ + Přílohy k žádosti o nemocenskou dávku pro ČSSZ ČSÚ – (statistiky roční, pololetní, čtvrtletní). Odvod srážek příkazem k úhradě Automaticky odeslat hromadné oznámení změn zdravotním pojišťovnám Sběr dat pro např. pro ISP, ISPV, MZeČR

Detailní požadavky na jednotlivé moduly

1. Výběrová řízení na obsazování volných služebních/pracovních míst

Číslo požadavku	Popis požadavku
1.	Nový PMS má modul popřípadě část systému (dále v textu jen „ modul “) na komplexní realizaci výběrových řízení na obsazování volných služebních/pracovních míst.

2.	Možnost diferencovaných přístupových a editovatelných práv do modulu výběrových řízení pro zaměstnance úřadu a možnost zadávat tyto osoby odpovědným zaměstnancem SPÚ bez vznesení požadavku na dodavatele systému. Část VŘ (od otevírání doručených obálek po přípravu dohody o výběru) si kraje (zodpovědný zaměstnanec) vytvářejí sami. Tito zaměstnanci jsou pověřeni k výkonu této funkce představeným příslušného úřadu. Některá VŘ jsou plně v kompetenci ústředí SPÚ a jsou tak administrována výhradně příslušnými zaměstnanci OPERS.
3.	Systém umožňuje tvorbu a editaci šablon v modulu vyčleněném náborem zaměstnanců zejména protokoly, oznámení účastníkům, oznámení členům komise apod.
4.	PMS umožňuje vést evidenci uchazečů a vyhledání vhodných kandidátů na služební i pracovní místo včetně propojení na ISoSS evidující volné státní zaměstnance (postavené mimo službu) s možností vyhledávání podle volitelných parametrů. PMS rovněž tak podporuje automatické zveřejnění VŘ v ISoSS a upozorňuje na nesrovnalosti při přenosu dat do ISoSS.
5.	Karta potencionálního zaměstnance (relevantní data) se v případě úspěšného absolvování VŘ propisuje do karty zaměstnance úřadu.
6.	Modul respektive relevantní data je možné přímo uživatelsky přívětivě propojit na e-mail zaměstnanců SPÚ zejména z důvodu plánování komisí VŘ (kalendář zaměstnance)
7.	Modul umožňuje hromadnou korespondenci uchazečům, dle uživatelem nastavitelných šablon.
8.	Data z modulu je možné použít i pro propis do dalších modulů v rámci PMS.
9.	Modul umožňuje propojení s úřední deskou a jinými portály SPÚ rovněž tak i s portály nadřízených organizací MZeČR nebo metodicky propojených organizací v oblasti personalistiky a mezd (MVČR, MPSV)
10.	Agenturní zaměstnanci - požadavek na specifickou oddělenou agendu, ze které by bylo patrné oddělení správy a administrace těchto zaměstnanců od zaměstnanců SPÚ.

2. Systemizace a organizační struktura

Číslo požadavku	Popis požadavku
1.	Modul umožňuje vytvořit a měnit organizační strukturu SPÚ, přesouvat a přejmenovávat její jednotlivé útvary zrovna tak jako vytvářet hierarchickou strukturu SPÚ.
2.	Modul uživatelsky přívětivě zvládá úpravy organizační struktury a uchovává historicky jednotlivé schválené systemizace úřadu (verze) k dispozici.
3.	Modul uživatelsky přívětivě zvládá modelování budoucí organizační struktury, včetně možnosti přenosu této verze do ostrých dat dle potřeb uživatele a to samotným oprávněným uživatelem systému.

4.	Modul umožňuje systemizaci služebních/ pracovních a doplňkových míst mj. i dle ZSS. Zároveň umožňuje změny systemizovaných služebních/pracovních, doplňkových míst SPÚ včetně jejich charakteristik (popisů služebních/pracovních činností) uživatelem dle aktuálních potřeb a požadavků kdykoliv v rámci uzavřené smlouvy s budoucím dodavatelem.
5.	Modul umožňuje provázanost na informační systémy veřejné správy zejména na ISoSS – IS MVČR dle specifických požadavků. Zároveň systém umožňuje automaticky předávat informace typu Opatření (1H10, 7S atd.) do ISoSS a OSYS a umožňuje kontrolu těchto dat včetně upozornění na případný nesoulad informací před samotným faktickým přenosem do ISoSS a OSYS. Tzn. modul eviduje tzv. typy opatření.
6.	Nedílnou součástí elektronických výstupů ISoSS je i možnost fyzických výstupů (tisk) a přenosu těchto dat do běžně dostupných formátů (např. word, excel apod.)
7.	Modul umožňuje přehledy neobsazených systemizovaných míst s detailním rozlišením daného místa a zároveň umožňuje selekci těchto dat dle jednotlivých kritérií pro účely uživatelských a manažerských přehledů. (export dat do běžně dostupných formátů např. word, excel apod.)
8.	Modul systemizace a organizační schémata služebních a pracovních míst (ostrá verze) se automaticky propisuje do souvztažných částí PMS.
9.	Modul umožňuje přenos dat organizační struktury a systemizace úřadu (OSYS) bez nutnosti opakovaného zadávání dat.
10.	Modul systemizace a organizační schémata služebních a pracovních míst (ostrá verze) se automaticky propisuje do souvztažného ekonomického IS Navision.
11.	Modul umožňuje vedení oborů služeb aktuálně systemizovaných na služebním místě. A současně uchovává historii systemizovaných oborů služeb, které byly na konkrétním sl. místě systemizovány dříve. Modul rozlišuje systemizované obory služby v návaznosti na vykonané úřednické zkoušky.

3. Personalistika

Číslo požadavku	Popis požadavku
1.	Modul umožňuje vznik či změnu pracovního nebo služebního poměru a to jak formou prostého založení a faktického vyplnění všech požadovaných polí tak i automatickým přetažením dostupných dat z modulu Výběrová řízení Změnu dat u obou zmíněných možností tak i skončení služebního a pracovního poměru.
2.	Modul umožňuje vznik, změnu a zánik u dohod o pracích konaných mimo pracovní poměr.
3.	Modul umožňuje evidenci klíčových míst (vznik, změnu a zánik).

4.	Modul umožňuje souběžné zpracování více služebních a pracovních poměrů pod jedním osobním číslem zaměstnance (tzn. každý zaměstnanec může mít více „karet“ (pracovních/služebních poměrů). V modulu mzdy, by měl vždy naběhnout ten aktuální služební/pracovní poměr. (Např. od 1. 1. 2010 do 31. 12. 2012 byl zaměstnán na DPČ -> od 1. 1. 2013 do 30. 6. 2017 na HPP -> od 1. 7. 2017 na SZ)
5.	Modul automaticky vygeneruje osobní číslo jednotlivým zaměstnancům.
6.	Modul bude upozorňovat zaměstnankyně oddělení personálního a platového na změny, které mají provázanost na nutnost vyplnění opatření. Příklad: Personalistka vyplní datum vzniku služebního poměru -> Modul upozorní, že je nutné vyplnit patřičný druh opatření. Popřípadě personalistka vyplní datum ukončení služebního poměru, modul upozorní, že je nutné doplnit patřičný druh opatření -> nutné pro přenos dat od ISSoS.
7.	Modul umožňuje vybrat jeden hlavní pracovní/služební vztah v případě více souběžných pracovních/služebních vztahů a tento volně měnit oprávněným uživatelem dle aktuálních potřeb.
8.	Modul umožňuje zadat, měnit a odebírat u pracovních/služebních poměrů platové tarify a příplatky.
9.	Modul umožňuje evidenci, změnu a výmaz osobních údajů zaměstnanců.
10.	Modul obsahuje mimo standardních informací o zaměstnancích i informace o tel. spojení, e-mail, čísla kanceláře apod.
11.	Modul sleduje stavy zaměstnanců (fyzický, přepočtený, průměrný a evidenční ve vztahu k členění na služební a pracovní poměry).
12.	Modul umožňuje nastavení individuálních kalendářů pro každého zaměstnance samostatně, včetně možnosti individuálního rozvrhu pracovní doby a v případě kratšího úvazku s vazbou na automatický výpočet platového tarifu. Tento modul je přímo provázaný na docházkový systém Passport od společnosti COMINFO.
13.	Modul zvládá historicky procházení stavu zaměstnanců (zaměstnaneckých karet) v čase dle relevantních informací v příslušném kalendářním měsíci. Modul je schopen selekce a exportu (např. excel) takovýchto dat v požadovaném standardu informací, které je takto možno vyselektovat.
14.	Modul umožňuje historicky (v čase) vyselektovat zaměstnance dle zadávaných dat, transport takto selektovaných a seříděných dat do standardních textových a tabulkových editorů.
15.	Modul personalistika se automaticky propisuje do souvztažných částí PMS.
16.	Modul personalistika se bude automaticky propisovat do souvztažného ekonomického IS Navision.
17.	Modul umožňuje při jakémkoliv opětovném nástupu zaměstnance přiřadit stejné osobní číslo, kterým disponoval v předchozím pracovním/služebním poměru u stejného zaměstnavatele.
18.	Modul umožňuje generování vzorů a šablon dle běžných standardů ZSS a ZP a jejich pravidelnou aktualizaci.
19.	Modul umožňuje správu e-mailových adres v rozsahu automatického vygenerování e-mailové adresy, dle uživatelem vydefinovaných pravidel a zaručuje unikátnost e-mailové adresy pro každého zaměstnance.

20.	Modul umožňuje evidování praxe zaměstnanců z předchozích zaměstnání včetně informace o minulých zaměstnavatelích, kdykoli lze do této databáze nahlížet případně ji opravovat.
21.	Modul umožňuje stanovení povinného podílu osob se ZPS.
22.	Modul umožňuje při zadání rodného čísla zaměstnance automaticky vygenerovat datum narození.
23.	Modul umožňuje náhled pro zaměstnance na údaje vedené o jeho osobě, každý a zároveň umožňuje Představeným nahlížet na údaje o zaměstnancích, jež je povinen evidovat, kontrolovat a schvalovat.

4. Platy

Číslo požadavku	Popis požadavku
1.	Modul umožňuje odměňování za výkon služby a za práci a srážky z příjmů ze služebního i pracovněprávního vztahu.
2.	Modul umožňuje evidenci překážek výkonu služby a překážek v práci.
3.	Modul podporuje výkon služby fyzickými osobami se zdravotním postižením i zaměstnávání fyzických osob se zdravotním postižením, včetně tvorby hlášení pro Úřad práce a výpočtu odvodové povinnosti.
4.	Modul umožňuje evidenci a výpočet pro pracovní úrazy a nemoci z povolání.
5.	Modul umožňuje evidenci předchozích zaměstnání s výpočtem započitatelné praxe.
6.	Modul mzdy se automaticky propisuje do souvztažných částí PMS.
7.	Modul umožňuje výpočet platu v souladu s platnou legislativou.
8.	Modul umožňuje generování vzorů dle běžných standardů ZSS+ ZP a jejich aktualizace.
9.	Modul umožňuje opakovaný výpočet až do okamžiku měsíční uzávěrky.
10.	Modul umožňuje změnit výši úvazku, výši mzdy/platu a rozvrh pracovní doby bez omezení kdykoliv v průběhu účetního období a to i vícekrát.
11.	Modul umožňuje parametrické nastavení výpočtu (zaměstnanec, útvar, ústředí, kraj, pobočka aj).
12.	Modul umožňuje vytvoření reportu o průběhu výpočtu platů s jasnou specifikací chyb vzniklých při výpočtu.
13.	Modul umožňuje sledování čerpání nákladů a prostředků dle rozborových a nákladových středisek.
14.	Modul umožňuje hromadné zadávání odměn, srážek pro vybrané zaměstnance, útvary, přehrát cestovní příkazy apod.
15.	Modul umožňuje automatický výpočet částky odstupného/odbytného/odchodného.

16.	Modul umožňuje automatický výpočet nároku zaměstnance na dovolenou a přepočet při změně relevantních údajů včetně informací o aktuálním stavu čerpání.
17.	Modul umožňuje generování zápočtových listů/potvrzení o zaměstnání
18.	Modul umožňuje výpočet ročního zúčtování daní a upozorňuje na ukončení daňového zvýhodnění (děti 18 let a potvrzení o studiu)
19.	Modul umožňuje automatický výpočet výše zákonných srážek dle platné legislativy.
20.	Modul umožňuje automatický výpočet nároků zaměstnanců na starobní důchod (datum nároku u všech zaměstnanců)
21.	Modul umožňuje tvorbu výstupů, které je služební úřad nebo zaměstnavatel povinen předávat ostatním orgánům z titulu výkonu funkce služebního orgánu nebo zaměstnavatele (statistická zjišťování, počet osob se sníženou pracovní schopností aj.)
22.	Modul umožňuje elektronickou komunikaci s ČSSZ, nebo jiným orgánem důchodového zabezpečení v zákonem stanovených lhůtách bez omezení na stav zpracovávaného období.
23.	Modul umožňuje tvorbu elektronických platebních příkazů do banky (ČNB) na výplatu platů s vazbou na státní pokladnu.
24.	Modul umožňuje tvorbu výstupních sestav dle požadovaných, popř. volitelných kritérií (např. kategorie pohlaví, věk), včetně možností členění dle rozborových a nákladových hledisek.
25.	Modul umožňuje varovná hlášení o důležitých evidenčních změnách zaměstnanců (např. platový postup, změna tarifního stupně, změna platového stupně na základě složení úřednické zkoušky, odborné praxe, apod.).
26.	Modul podporuje provázanost s ostatními agendami zejména s ekonomickým informačním systémem Navision bez nutnosti ruční synchronizace dat.
27.	Modul umožňuje sledování nedoplatků u zaměstnanců z důvodu provedených srážek.
28.	Modul umožňuje sledování exekucí týkající se majetku zaměstnanců, včetně automatického výpočtu dle platné legislativy a evidence dluhu + insolvence.
29.	Modul zvládá automaticky popřípadě uživatelsky jednoduchým hromadným způsobem hromadnou změnu platů vzniklých na základě zákona včetně možného hromadného generování Rozhodnutí pro jednotlivé zaměstnance úřadu.
30.	Modul bude zvládat automatické zpracování dat z docházkového informačního systému Passport od společnosti Cominfo dle potřeb uživatele v kvalitě garantované bezproblémovým přenosem informací pro správný výpočet platů zaměstnanců.
31.	Modul je napojen průběžně v čase na insolvenční rejstřík a tak umožňuje průběžnou kontrolu, zda není vedeno proti zaměstnanci insolvenční řízení z důvodu dopadu na mzdu zaměstnance.
32.	Modul umožňuje zadání a sledování všech atributů (čerpání dovolené, indispozičního a studijního volna a dalších složek) při přechodu státního zaměstnance mezi služebními úřady.

33.	Modul umožňuje zadávání údajů o penzijním připojištění a doplňkovém penzijním spoření zaměstnanců pro stanovení příspěvku zaměstnavatele.
34.	Modul zvládá hromadné nastavování nároků zaměstnanců na dovolenou v novém kalendářním roce. Modul dále zvládá správný výpočet nároku dovolené při různých pracovních úvazcích.
35.	Modul podporuje automatický výpočet částek změn platů při změnách služebního poměru i ve vztahu k zařazení mimo službu a dopočtu doplatků při zpětném zařazení do služby.
36.	System umožňuje účtování podle účto skupin.
37.	Modul umožňuje zadávání budoucích či minulých údajů s následným automatickým přepočtem (tedy i možnost automatických přepočtů při chybně zadaných údajích) a zároveň umožňuje zpětné zadávání údajů bez možnosti změnit uzavřený výpočet mezd a odvodů (např. u PN)
38.	Rozúčtování finančních prostředků podle procentního zadání, části úvazku, podle počtu odpracovaných hodin
39.	Modul umožňuje přenos dat z Navision pro přílohy k nemocenskému, mateřským dovoleným, pro potvrzení pro banky, soudy a jiné.
40.	Modul umožňuje opravy i z předcházejícího roku. Umožní výmaz zaměstnance, který byl zaveden do systému, ale nenastoupil - oprávněný k výmazu pouze jeden pracovník mzdové účtárny.

5. Vzdělávání zaměstnanců

Číslo požadavku	Popis požadavku
1.	Modul obsahuje možnost vést, spravovat a editovat oprávněným uživatelem veškeré jím vedené vzdělávací akce dle potřeb SPÚ.
2.	Modul obsahuje možnost přístupových a editačních práv pro vedoucí zaměstnance pro vytváření, schvalování, zamítání a přehled jednotlivých vzdělávacích akcí nad svými zaměstnanci.
3.	Modul umožňuje tvorbu šablon zejména ve vztahu k automaticky generovaným pozvánkám.
4.	Modul obsahuje funkce pro automatické zasílání vygenerované a odsouhlasené pozvánky přímo na e-mailovou adresu příslušného zaměstnance úřadu. Tuto funkcionalitu je možné využít pro jednotlivce i hromadně vytvořené seznamy účastníků daného školení.
5.	Modul umožňuje automaticky vygenerovat prezenci účastníků po uzavření kurzu odpovědným uživatelem modulu.
6.	Modul umožňuje zapsat celkovou časovou dotaci kurzu a účasti jednotlivých zaměstnanců. V souvislosti s tímto rozpisem je systém schopen částku na faktuře rozdělit dle jednotlivých účastníků časového harmonogramu účastníků (zaměstnanců) a přiřadit tuto částku na celková konta (účty) jednotlivých zaměstnanců.
7.	Modul umožňuje vyhodnocovat jednotlivé vzdělávací akce.

8.	Modul obsahuje sekci týkající se zpracování Individuálních vzdělávacích plánů zaměstnanců – editační diferencované přístupy pro vedoucí zaměstnance – elektronická správa jednotlivých individuálních vzdělávacích plánů.
9.	Modul obsahuje sekci Kvalifikační dohody a čerpání studijního volna. V rámci této sekce je umožněno sledovat konta jednotlivých zaměstnanců, upozorňovat na aktuální výši konta a automaticky upozornit oprávněného uživatele OPERS na uplynutí závazku vůči úřadu.

6. Pracovně lékařská péče

Číslo požadavku	Popis požadavku
1.	Modul obsahuje samostatnou sekci, která se týká povinných lékařských prohlídek včetně informací upozorňujících na blížící se termíny (blíže viz obecné podmínky PMS). Lékařská péče je v souladu s platnou legislativou - prohlídky vstupní, periodické, mimořádné, výstupní, kategorizace, lékařské vyšetření ve vztahu k zaměstnání (např. řidiči), možnost tvorby sestav.

7. FKSP

Číslo požadavku	Popis požadavku
1.	Modul obsahuje samostatnou sekci týkající se FKSP a jeho členění na více možností čerpání různých výhod. Možnost sledování jednotlivých kont zaměstnanců.
2.	Modul obsahuje samostatnou sekci týkající se penzijního připojištění a relevantních dat, které je možné v rámci této sekce přiřadit k jednotlivým zaměstnancům.
3.	Modul umožňuje správu benefitů pro zaměstnance, sledování kont zaměstnanců, čerpání na daných kontech dle přílohou definovaných možností čerpání benefitů a případnou provázanost čerpání těchto benefitů na platy jednotlivých zaměstnanců.

8. Jiná výdělečná činnost

Číslo požadavku	Popis požadavku
1.	Modul obsahuje samostatnou sekci týkající se Jiné výdělečné činnosti. Správa JVČ umožňuje filtraci pomocí schváleno ANO/NE a druh výdělečné činnosti. V souvislosti s tímto požadavkem bude možné vytvářet přehledy o jiné výdělečné činnosti, jak z hlediska zamítnutí činnosti, tak i o druhu jednotlivých JVČ.

9. Služební/pracovní hodnocení

Číslo požadavku	Popis požadavku
1.	Modul obsahuje samostatnou sekci týkající se služební/pracovního hodnocení dle ZSS včetně všech povinných zákonem daných parametrů. Provázanost na platy (úprava osobního příplatku), tvorba sestav.

10. Úřednické zkoušky ve vazbě na obory služby

Číslo požadavku	Popis požadavku
1.	Modul umožňuje evidenci úřednických zkoušek (obecná i zvláštní část), možnost sledování termínů, oborů služby, průběžná upozornění, možnost tvorby sestav (kdo má být přihlášen, je přihlášen, do kdy musí splnit zkoušku, aj.)
2.	Modul umožňuje evidenci všech systemizovaných oborů služby na daném služebním místě.
3.	Modul umožňuje evidenci vykonaných úřednických zkoušek u státních zaměstnanců.

3. Technické požadavky na systém

A. Popis technické infrastruktury zadavatele

Zadavatel v rámci této kapitoly (Popis technické infrastruktury zadavatele) uvádí konkrétní popis cílového stavu prostředí zajišťovaného zadavatelem mimo rámec plnění této veřejné zakázky a související požadavky. Jsou-li v rámci této kapitoly uvedeny odkazy na dodavatele, výrobky, patenty na vynálezy, užité vzory, průmyslové vzory, ochranné známky nebo označení původu, je tak činěno pouze proto, aby byly dodavatelům poskytnuty co nejkonkrétnější informace o cílovém prostředí zajišťovaném zadavatelem mimo rámec plnění této veřejné zakázky, ve kterém bude předmět plnění realizován.

Server a hardware infrastruktura

a) PMS bude provozován v jedné provozní a v jedné testovací instanci na infrastruktuře Zadavatele umístěné v jeho datovém centru. Testovací a provozní prostředí musí být zřetelně uživatelsky rozlišeno proti nechtěné záměně těchto prostředí.

b) Dodavatel ve své nabídce předloží technické specifikace nezbytné pro kompletní nastavení všech serverů, které jsou třeba pro běh aplikace.

c) Systém je schopen pracovat jak na fyzickém serveru (platforma Intel), tak na platformě HyperV - v obou případech je aplikace schopna provozu s operačním systémem Microsoft Windows server 2016 a vyšší a doporučuje se využití databáze SQL.

d) Hardware a operační systémy Microsoft, virtualizační SW HyperV a licence pro databázový systém SQL nejsou poptávány a zadavatel neočekává, že budou součástí nabídky.

e) Dodavatel může dodat rovnocenné řešení, v případě, že dodavatel nevyužije licenci platformy Microsoft, musí být licence použitého systému předmětem dodávky v potřebném rozsahu včetně maintenance a podpory provozu.

f) Pokud PMS využívá produktů třetích stran, pro jejichž používání je třeba pořízení licence, musí být tyto licence součástí nabídky v počtu a rozsahu nezbytném pro provozování aplikace na obou prostředích (testovacím a produkčním).

g) Dodavatel musí disponovat vlastním vývojovým prostředím

Zadavatel disponuje následujícími prostředky ICT a platformami pro běh PMS:

Severny:

Požadavky na provozování PMS v technické infrastruktuře SPÚ

Platforma PMS musí být provozována v technické infrastruktuře SPÚ, která je pro potřeby provozu PMS tvořena následujícími komponentami.

Předpokládané provozní prostředí SPÚ bude tvořeno:

internetové prohlížeče: Microsoft Internet Explorer 11 a Microsoft Edge

Aplikačními servery s následujícími parametry:

virtuální servery spravované prostředky Microsoft Hyper-V provozované ve vysoce dostupné konfiguraci řízené pomocí Microsoft Failover Cluster

operační systém virtuálních serverů: Microsoft Windows Server 2016

HW konfigurace jednotlivých uzlů clusteru minimálně: 2 x 8core@2.2GHz, 128GB RAM

Databázovými servery s následujícími parametry:

Microsoft SQL Server 2014 SP2 provozované ve vysoce dostupné konfiguraci řízené pomocí Microsoft Failover Cluster

operační systém virtuálních serverů: Microsoft Windows Server 2016

HW konfigurace jednotlivých uzlů clusteru minimálně: 2 x 10core@2.3GHz, 128GB RAM

Sdílenými diskovými prostory připojenými k operačnímu prostředí aplikačních a databázových serverů pomocí SAN technologie

Předpokládané testovací prostředí pro projekt PMS bude tvořeno:

Koncovými stanicemi uživatelů, kde jsou provozovány: 2 x

operační systém: MS Windows 7 a vyšší

HW konfigurace minimálně: CPU s výkonem 5000 bodů v benchmarku Passmark CPU Mark, 4GB RAM

Internetové prohlížeče: Microsoft Internet Explorer 11 a Microsoft Edge

Operační systém virtuálních serverů: Microsoft Windows Server 2016

HW konfigurace jednotlivých uzlů clusteru minimálně: 2 x 10core@2.3GHz, 128GB RAM

Sdílenými diskovými prostory připojenými k operačnímu prostředí aplikačních a databázových serverů pomocí SAN technologie

Provozní a testovací prostředí PMS bude provozováno fyzicky na různém HW.

Konfigurace pracovních systémů zadavatele:

OS: Windows 7,8,10 Pro 32/64bit Aplikace: Balík kancelářských programů MS Office 2016 a vyšší, MS Internet Explorer 11 a EDGE

Topologie počítačové sítě SPÚ, kde bude PMS provozován:

Topologie sítě má uspořádání hvězdy. Hvězdu tvoří 71 pracovišť a ústředí SPÚ (Praha), které je v centru hvězdy. Celí síť je ověřována 802.1x.

Pracoviště jsou spojeny sítí WAN. Síť je nečleněná s jednou VLAN.

Na ústředí je síť členěna do několika VLAN. Je zde jediný vstup do internetu pro celou síť SPÚ, který je chráněn firewallem a IPS.

Rychlost linek na jednotlivých pracovištích je uvedena v následující tabulce:

Pracoviště	Rychlost linky (Mbps)
Středočeský kraj	100
Pardubický kraj	16
Ústecký kraj	16
Liberecký kraj	16
Moravskoslezský kraj	16
Olomoucký kraj	16
Královéhradecký kraj	16
Jihomoravský kraj	16
Kraj Vysočina	16
Jihočeský kraj	32
Zlínský kraj	16
Plzeňský kraj	16
Karlovarský kraj	16
Pobočka Benešov	8
Pobočka Blansko	8
Pobočka Česká Lípa	8
Pobočka Děčín	8
Pobočka Frýdek-Místek	8

Pobočka Havlíčkův Brod	8
Pobočka Hodonín	8
Pobočka Hradec Králové	8
Pobočka Cheb	8
Pobočka Chrudim	8
Pobočka Jeseník	8
Pobočka Jičín	8
Pobočka Karlovy Vary	8
Pobočka Kolín	8
Pobočka Kroměříž	8
Pobočka Mělník	8
Pobočka Náchod	8
Pobočka Nový Jičín	8
Pobočka Nymburk	8
Pobočka Opava	8
Pobočka Pelhřimov	8
Pobočka Písek	8
Pobočka Prachatice	8
Pobočka Prostějov	8
Pobočka Přerov	8
Pobočka Příbram	8
Pobočka Rakovník	8
Pobočka Rychnov nad Kněžnou	8
Pobočka Semily	8
Pobočka Strakonice	8
Pobočka Šumperk	8
Pobočka Tábor	8
Pobočka Teplice	8
Pobočka Trutnov	8
Pobočka Třebíč	8
Pobočka Uherské Hradiště	8
Pobočka Ústí nad Orlicí	8
Pobočka Vsetín	8
Pobočka Vyškov	8
Pobočka Žďár nad Sázavou	8
Pobočka Kladno	8
Pobočka Beroun	8
Pobočka Bruntál	8
Pobočka Břeclav	8
Pobočka Český Krumlov	8
Pobočka Domažlice	8
Pobočka Chomutov	8
Pobočka Jindřichův Hradec	8
Pobočka Klatovy	8
Pobočka Kutná Hora	8
Pobočka Litoměřice	8
Pobočka Louny	8
Pobočka Mladá Boleslav	8
Pobočka Plzeň	8
Pobočka Svitavy	8
Pobočka Tachov	8
Pobočka Znojmo	8
Pobočka Brno	16

B. Další požadavky na řešení dodavatele

- a) Plnohodnotná třívrstvá architektura (dále jen „tenký klient“) pro intranetový portál zaměstnance. (1500 uživatelů systému s diferencovanými přístupy k PMS)
- b) Pro práci personalistů a účetních (max. 30 uživatelů) a pro oblast správy aplikace (max. 10 uživatelů), je přípustná instalace agenta na pracovní stanici (dále jen „tlustý klient“).
- c) Pokud PMS využívá produktů třetích stran, pro jejichž používání je třeba pořízení licence; musí být tyto licence součástí nabídky v počtu a rozsahu nezbytném pro provozování aplikace na obou prostředích (testovacím a produkčním).
- d) Pro práci tenkého klienta je používán prohlížeč Microsoft Internet Explorer 11 a vyšší a Edge nebo jiné rovnocenné řešení.
- f) Systém je kompatibilní s produktem Microsoft Office 2016 a vyšší nebo jiné rovnocenné řešení.
- g) Klient na koncové stanici splňuje požadavky na Design pro Microsoft Windows 7 a vyšší, tj. aplikační kompatibilitu nebo jiné rovnocenné řešení.
- h) Instalační balík klienta umožňuje zcela tichou instalaci bez vynucení restartu; při častých aktualizacích klienta koncových stanic je systém navržen tak, aby klient byl aktualizován samotným systémem aplikace, tj. bez distribuce prostřednictvím nástroje třetí strany a bez nutnosti zvýšených oprávnění jako „Power User“ nebo „Administrator“.

C. Bezpečnostní požadavky

Systém musí splňovat stanovená bezpečnostní opatření ve vazbě na požadavky zákona č. 181/2014 Sb. a jeho prováděcího předpisu (zákon a vyhláška o kybernetické bezpečnosti), Obecného nařízení o ochraně osobních údajů (GDPR), včetně prováděcího zákonného předpisu ČR a provozních interních předpisů, zejména:

- a) každý uživatelský účet bude přiřazen konkrétní osobě s přiděleným jedinečným číselným identifikátorem (osobní číslo zaměstnance), s ověřením uživatele vůči doméně SPÚ;
- b) zajistit nastavení přístupových práv tak, aby změny nemohl provádět neoprávněný uživatel, umožnit detailní nastavení a rozlišení na uživatele, administrátory a auditory;
- c) být schopen se napojit na centrální adresářovou službu, ať už přímo nebo prostřednictvím služeb aplikačního serveru;
- d) být schopen se napojit na adresářovou službu prostřednictvím technického účtu s minimálními potřebnými oprávněními;

- e) umět pracovat s “change logem” adresářové služby tak, aby se synchronizovaly pouze změny a nedocházelo k velkým zatížením adresářové služby (pokud je vyžadována synchronizace atributů uživatelských účtů do aplikačního datového modelu;
- f) zaznamenávat auditní („logovací“) záznamy – blíže viz F.
- g) umožnit oprávněným uživatelům-auditorům nahlížet do auditních záznamů s možností selekcí dat, vytváření uživatelských pohledů a jejich generování do exportních souborů;
- h) umožnit (volitelné nastavení) šifrování síťové komunikace a šifrování uložených dat;
- i) provádět pomocí vlastního nástroje anonymizaci dat pro vývojové a testovací prostředí;
- j) provádět vstupní a výstupní kontroly validity a integrity ukládaných dat s upozorněním uživatelům;
- k) provádět bezpečné uložení zdrojových kódů a jejich ochranu;
- l) nastavit proces zálohování a obnovy dat celého systému (včetně podrobného Plánu obnovy PMS při úplném zničení ICT prostředků a participaci na obnově systému).

D. Integrace

K ověření uživatelů je požadována integrace, resp. ověření proti Active Directory. Řízení rolí uživatelů v aplikaci je realizováno na základě členství uživatelů v Active Directory skupinách.

Je požadovaná integrace na spisovou službu e-SPIS od společnosti ICZ pomocí integrační platformy TERRABUS. Spisová služba poskytuje rozhraní dle aktuálního znění národního standardu pro elektronické spisové služby.

Je požadována integrace na ekonomický systém NAVISION pomocí integrační platformy TERRABUS. Účetní část zůstává v Microsoft NAVISION, výměna informací se předpokládá obousměrná. Specifikace potřebných integrací vyplyne z detailní analýzy.

Je požadována integrace na docházkový systém PASSPORT – automatický obousměrný přenos pro potřeby výpočtu mezd.

Technický popis integrační platformy TERRABUS SPÚ:

Popis integrační platformy a principy jsou popsány v dokumentu: Převod dat-TerraBus ESB/G2x

E. Dokumentace

Základní zákonné požadavky na strukturu a obsah provozní dokumentace jsou obsaženy ve vyhlášce 529/2006 Sb.

Obecné požadavky:

A) Součástí předmětu plnění je zpracování odpovídající dokumentace (bezpečnostní, uživatelské, testovací, technickou a administrátorskou dokumentaci). Veškerá dokumentace musí být průběžně aktualizována a předávána Objednateli tak, aby odpovídala nasazené verzi PMS.

B) Dokumentace bude zahrnovat popis systému jako celku a popis jednotlivých modulů včetně popisu vazeb na ostatní systémy.

C) Uživatelská dokumentace bude obsahovat srozumitelný návod na obsluhu systému a popis provádění jednotlivých úkonů (tedy podrobné pracovní postupy pro pracovníky personálních a mzdových oddělení), včetně bezpečnostních funkcí a jejich použití.

D) Provozní a technická dokumentace bude obsahovat kromě popisu systémových chybových hlášení i návrhy postupu řešení vzniklých situací, popis zálohování a obnovy celého systému po havárii, kontakty na servisní místo dodavatele atd. Dále bude obsahovat i požadavky na vybavení centrálního serveru a uživatelských stanic a jejich nastavení.

E) V rámci implementace PMS bude zpracována samostatná bezpečnostní dokumentace ve formě provozní bezpečnostní směrnice pro správu systému (pro bezpečnostního správce systému).

F) HelpDesk Objednatele se nazývá ServiceDesk a tvoří první rozhraní pro řešení technické podpory.

Elektronická dokumentace bude ukládána do sdíleného datového úložiště Objednatele. Zdrojové kódy budou předávány v elektronické podobě na datovém nosiči a nahrávány do deponitáře zdrojových kódů Objednatele. Dokumentace bude také předána v jednom provedení v písemné podobě.

Blíže specifikované požadavky:

Dokumentace zahrnuje zejména, nikoliv však výhradně následující položky:

Technická dokumentace

Popis datového rozhraní aplikace

Popis databáze

Popis konektivity s ostatními aplikacemi a rozhraními

Uživatelská dokumentace

Popis všech funkcí aplikace včetně obrázkových příloh pro veškeré kroky s uvedením rozvinutých příkladů pro dané kroky.

Kontakt na podporu – ServiceDesk SPÚ

Manuály:

Manuály pro personální odbor

Popis všech funkcí aplikace rozšířené o vysvětlivky pro zaměstnance personálního vykonávající personální agendu, zpracování mezd, nábory zaměstnanců, systemizaci, vzdělávání zaměstnanců, zpracování elektronických cestovních příkazů v členění podle jednotlivých modulů, apod. a to včetně obrázkových příloh pro veškeré kroky, včetně navazujících aktualizací.

manuály pro aktivní uživatele - vedoucí zaměstnance

Popis všech funkcí aplikace rozšířené o vysvětlivky pro vedoucí zaměstnance včetně obrázkových příloh pro veškeré kroky.

manuály pro aktivní uživatele - referenti

Popis všech funkcí aplikace rozšířené o vysvětlivky pro řadové zaměstnance včetně obrázkových příloh pro veškeré kroky.

Testovací dokumentace

Plán testů

Záznam výsledků testů

Protokol o provedení testu Administrátorská příručka

Bezpečnostní směrnice pro bezpečnostního správce

Tato směrnice obsahuje podrobný popis bezpečnostních funkcí, které bezpečnostní správce systému používá pro provádění určených činností v informačním systému veřejné správy, a návod na použití těchto funkcí, zejména:

popis procesu autentizace,

popis práce s auditním systémem logovacích záznamů (viz F. - Logování),

použití volitelného šifrování, včetně správy certifikátů,

práce s nástrojem anonymizace dat pro vývojové a testovací prostředí,

uložení zdrojových kódů a jejich ochrana.

Operátorské postupy Popis základní funkční specifikace informačního systému

Cílem je poskytnout pracovnímu týmu systémové podpory provozu PMS na SPÚ základní informace o PMS, o jeho účelu a o parametrech garantovaných koncovým uživateli.

Popis technologického postupu práce s informačním systémem

Seznamuje pracovní tým systémové podpory provozu PMS na SPÚ se základy provozní technologie systému.

Popis organizačně provozního zajištění PMS

Cílem je seznámení pracovního týmu systémové podpory provozu PMS na SPÚ s principy a zásadami nutnými pro budování a provoz jak pracovišť koncových uživatelů, tak pracovišť systémové podpory provozu daného PMS.

Popis instalace a konfigurace serverových komponent

Cílem je poskytnout pracovnímu týmu systémové podpory provozu PMS na SPÚ dostatečné informace pro správnou instalaci, konfiguraci a kontrolu funkčnosti všech serverových komponent IS.

Popis instalace a konfigurace klientských komponent

Cílem je poskytnout pracovnímu týmu systémové podpory provozu PMS na SPÚ dostatečné informace pro správnou instalaci, konfiguraci a kontrolu funkčnosti všech komponent IS umístěných na klientských stanicích.

F. Logování

Nezbytnou součástí PMS musí být vnitřní logování aktivit vztahujících se k tomuto IS. Nutným předpokladem je synchronizace přesného času min. 1x denně. Logovací záznamy musí být chráněny před změnami a neoprávněným přístupem, udržovány po dobu minimálně 12 měsíců, s automatickým výmazem starších záznamů.

Logování musí obsahovat minimálně následující informace:

- přesný datum a čas včetně specifikace časového pásma,
- typ činnosti,
- jednoznačnou identifikaci účtu, pod kterým byla činnost provedena,
- úspěšnost nebo neúspěšnost činnosti.

Zaznamenávají se minimálně následující činnosti a stavy:

- přihlašování a odhlašování ke všem účtům včetně neúspěšných pokusů,
- činnosti provedené uživateli a administrátory (minimálně otevření/prohlížení, vytvoření, změna a výmaz položek, změna nastavení, generování sestav a tisky),
- úspěšné i neúspěšné manipulace s účty, oprávněními a právy,

- neprovedení činností v důsledku nedostatku přístupových práv a oprávnění,
- neprovedení činností v důsledku neplatného vstupu či výstupu dat (upozornění při kontrole validity a integrity dat),
- zahájení a ukončení činností technických aktiv,
- kritická a chybová hlášení technických aktiv,
- přístupy k záznamům o událostech, pokusy o manipulaci se záznamy o událostech a změny nastavení nástrojů pro zaznamenávání událostí.

Do systému LOGmanager budou zároveň z těchto záznamů (online, v reálném čase) zasílány následující vybrané záznamy:

- přihlašování a odhlašování ke všem účtům včetně neúspěšných pokusů,
- úspěšné i neúspěšné manipulace s účty, oprávněními a právy,
- kritická a chybová hlášení technických aktiv,
- přístupy k logovacím záznamům a jejich exporty, pokusy o manipulaci se záznamy a změny nastavení nástrojů pro zaznamenávání událostí.

7 OSTATNÍ DOKLADY A DOKUMENTY

7.1 TABULKA ÚPLNOSTI PMS

č.	Požadavek	Technické parametry		Nabízený systém splňuje (ANO/ ANO-vývoj)
		Požadavky dostupné ke dni podání nabídky	Požadavky dostupné ke dni akceptace	
0_Obecné požadavky				
OP-1	PMS je v českém jazyce	X		ANO
OP-2	PMS musí být otevřený, umožňující přístup k uloženým datům prostředky uživatele při zachování bezpečnosti dat.	X		ANO
OP-3	Všechny části PMS musí být navzájem integrované a modulárně koncipované. Musí umožňovat vyhledávání souvisejících dat napříč jednotlivými aplikacemi.	X		ANO
OP-4	V případě více služebních, pracovních nebo obdobných poměrů jedné osoby musí mít tyto poměry přehledně u sebe nejlépe na téže kartě osoby.	X		ANO
OP-5	Výstup (report), vytvořený jedním uživatelem, musí být využitelný opakovaně a kromě autora i dalšími oprávněnými uživateli.	X		ANO
OP-6	PMS podporuje export dat (tabulek nebo výstupů – reportů) do formátů CSV a do prostředí standardních textových a tabulkových editorů a portálovou architekturu pro přístup k datům na úrovni managementu nebo jednotlivých zaměstnanců.	X		ANO
OP-7	PMS umožňuje a zachovává sledování historie zadaných položek a logování změn.	X		ANO
OP-8	PMS umožňuje ukládání souborů ke každému zaměstnanci.	X		ANO
OP-9	PMS umožňuje hromadné změny údajů, např. základní platy, odměny, funkce, valorizace, postupy do vyšších platových stupňů atd.	X		ANO
OP-10	PMS umožňuje standardizované platební příkazy přehledy, statistiky apod. pro peněžní ústav za účelem výplaty platů.	X		ANO
OP-11	Personální a mzdový systémem umožňuje provázanost systému spisové služby s PMS. – generování č. j. ze spisové služby		X	ANO-VYVOJ
OP-12	Po nastavení požadavků ze strany SPÚ je PMS schopen hromadného vzestupného generování čísel jednacích vzniklých ve spisové službě a přiřazování těchto č.j. v rámci předpřipravených šablon do jednotlivých dokumentů v PMS.		X	ANO-VYVOJ
OP-13	PMS má funkcionality, které umožní vkládání naskenovaných dokumentů minimálně v rámci jednotlivých modulů PMS.		X	ANO

OP-14	PMS umožňuje zasílat automaticky e-maily hlášení zaměstnancům o blížících se termínech jednotlivých událostí dle definic zadaných samostatně oprávněným uživatelem v termínech dle potřeb odběratele v uživatelsky přívětivém prostředí bez nutnosti rozvoje PMS při změnách termínů nebo zadání nových požadavků na nové termíny.		X	ANO-VYVOJ
OP-15	PMS umožňuje informovat oprávněné uživatele OPERS formou varovných hlášení o nesplnění termínů zadaných povinností (např. blížící se konec MD a RD, blížící se konec povinnosti splnit úřednickou zkoušku, lékařské prohlídky atd.) ze strany jednotlivých zaměstnanců SPÚ.		X	ANO
OP-16	Zákonné požadavky vyvolávající jakoukoliv změnu v PMS jsou automaticky zapracovány do PMS nejpozději v termínu účinnosti novely bez nutnosti požadavku ze strany odběratele o změnu.	X		ANO
OP-17	O změnách v systému v případě novelizace zákonných norem je před termínem účinnosti takovéto novely odběratel informován v rozsahu a způsobem blíže definovaným ve smlouvě.	X		ANO
OP-18	PMS umožňuje tvorbu tzv. nástěnky – vkládání informací pro představené a zaměstnance o blížících se legislativních změnách, o nových postupech s možností jejich prohlížení.		X	ANO-VYVOJ
OP-19	PMS umožňuje přenos dodavatelem vybraných definovaných a komplexních dat a dokumentů ze současného systému Navision do nového PMS dle logické struktury v běžných formátech vhodných pro přenos dat. SPÚ vyžaduje přenos nejen aktuálních stavů a dat, ale i data historická minimálně v rozsahu zákonných požadavků a v případě mezd/platů i data historická vzniklá za posledních 13 měsíců v současném PMS Navision. U pasivních zaměstnanců (např. matky na MD, RD, atd ...) SPÚ vyžaduje přenos historických dat bez omezení. Toto datum je určeno počátkem poskytování dat v ostrém režimu v programu Navision pro potřeby personálního i mzdového úseku. Přenos dat bude proveden v následující minimální struktuře: Personalistika Standardní informace o jednotlivých zaměstnancích – nutné převést kompleť všechny karty dotyčného zaměstnance se všemi zadanými údaji i historicky tzn. minimálně jméno, příjmení, adresa, rodné číslo, rodinný stav, místo narození, státní občanství, kontakt (tel., mobil, e-mail), dosažený stupeň vzdělání, příslušnou zdravotní pojišťovnu, přehledy o sociálním pojištění, penzijní spoření, závazky vůči zaměstnavateli, kázeňská provinění, přeřazení zaměstnance, stupeň invalidity, nástupy a výstupy, zápočty doby zaměstnání a případná hmotná zodpovědnost. Systemizace a organizační struktura Přesné zařazení zaměstnance v rámci systemizace nutné převést kompletně všechny karty dotyčného zaměstnance se všemi zadanými údaji i historicky včetně všech potřebných charakteristik služebních a pracovních míst daných příslušným služebním předpisem. (Je nezbytné, aby se	X		ANO

	<p>charakteristiky SM/PM do nového PMS převedly, a aby nový PMS dokázal tuto evidenci vést a pravidelně aktualizovat)VzděláváníPMS umožňuje přenos všech zadaných absolvovaných kurzů, zkoušek, znalostí a dovedností.Kvalifikační dohodyPMS umožňuje přenos dat týkajících se kvalifikačních dohod, začátek a konec platnosti dohod, tvorbu dohod.Úřednické zkouškyPMS umožňuje přenos dat v oblasti úřednických zkoušek.Pracovnělékařská péče PPS umožňuje přenos zadaných údajů v oblasti pracovnělékařské péče, tj. všechny druhy lékařských prohlídek a lékařských vyšetření ve vztahu k zaměstnání dle platné legislativyMzdy/Platy Platové zařazení a jednotlivé příplatky (osobní, za vedení), přesčasy, podčasy, funkce, organizační zařazení, pracovní/služební vztah a pracovní/služební doba, dovolená, zápočty, evidenční stav, kompletní údaje o platech a jejich výpočtech.</p>			
OP-20	<p>PMS umožňuje přenos dodavatelem vybraných definovaných a komplexních dat a dokumentů ze současného systému Navision do nového PMS dle logické struktury v běžných formátech vhodných pro přenos dat. SPU vyžaduje přenos nejen aktuálních stavů a dat, ale i data historická minimálně v rozsahu zákonných požadavků a v případě mezd/platů i data historická vzniklá za posledních 13 měsíců v současném PMS Navision. Toto datum je určeno počátkem poskytování dat v ostrém režimu v programu Navision pro potřeby personálního i mzdového úseku. Přenos dat bude proveden v následující minimální struktuře:Studijní volnoPMS umožňuje přenos údajů v oblasti čerpání studijního volna. Oblast FKSPPPS umožňuje evidenci čerpání benefitů z FKSP, evidenci druhů benefitů, finanční limityAgenturní zaměstnáváníPPS umožňuje vedení oddělené evidence agenturních zaměstnanců včetně prováděných změn</p>		X	ANO
OP-21	<p>Dodavatel PMS pořádá pravidelně minimálně dvakrát do roka školení spjaté s novelizacemi v rámci personální a platové problematiky, kterých je možné se zúčastnit.</p>		X	ANO
OP-22	<p>Na základě novelizací právních norem majících vliv na PMS je dodavatel schopen zajistit modul, kde je možné se seznámit se zmíněnými novelami popřípadě zajistit odkaz na příslušné zákonné novely.</p>		X	ANO
OP-23	<p>PMS umožňuje výměnu dat s ekonomickým informačním systémem NAVISION.</p>	X		ANO
OP-24	<p>PMS umožňuje výměnu dat s docházkovým informačním systémem Passport od společnosti COMINFO.</p>	X		ANO
OP-25	<p>PMS umožňuje přístup skrze intranetový portál, který je dostupný všem zaměstnancům, přihlášení jménem a heslem. Rozsah oprávnění uživatele lze detailně nastavit na vybrané funkce systému a dle zařazení zaměstnance do organizační struktury úřadu případně jeho zvláštního oprávnění. PMS dokáže</p>		X	ANO

	nastavit příslušná oprávnění vedoucím zaměstnancům k možným úpravám, doplňování či nahližení.			
OP-26	Při instalaci PMS bude přítomen zaměstnanec dodavatele po celou dobu zavádění PMS až po testovací provoz (2 až 3 měsíce) v rozsahu pondělí až středa v čase od 8:30 do 16 a řešit problémy spjaté se zaváděním, převodem dat, nesouladem mezi převodem dat a požadovaným stavem a integritu PMS.	X		ANO
OP-27	PMS musí být otevřený snadnému rozšiřování o další moduly, resp. skupiny funkcionalit, aby Zadavateli umožnil jej v budoucnu rozšířit o další moduly/funkcionality.		X	ANO
OP-28	Sestavy a komunikace s úřady: PMS umožňuje generování sestav/tisků povinných ze zákona přímo z programu minimálně následujícím způsobem: pracovní smlouva, DPP, DPČ; různé typy Rozhodnutí, Oznámení, Sdělení platový výměr, platový dekret atd. výplatní páska (možnost kombinace - tištěná i elektronická – zobrazení prostřednictvím portálu či zaslání přílohy na email; na výplatní pásce rozlišit hodiny odpracované, hodiny dovolené, nemoci, osobních překážek, případně neplaceného volna tak, aby pro zaměstnance bylo z výplatní pásky jasně patrné, k jakému počtu hodin se váže jaká složka platu (pouze rozlišení hodiny odpracované a neodpracované je pro zaměstnance zavádějící); zobrazení zůstatku dovolené; charakteristika služebních míst/pracovních míst, popis služebního místa/pracovního místa dle služebního předpisu č. 4/2017 – dle přiloženého vzoru možnost výtisku „charakteristiky služebního místa“ a předání jej státnímu zaměstnanci zápočtový list/ potvrzení o zaměstnání vč. uvedení exekucí, insolvence, potvrzení pro úřad práce potvrzení o zdanitelných příjmech; Platový list; Vyúčtování daní zaměstnanců	X		ANO
OP-29	Zasílání elektronických formulářů: na ČSSZ - odhlášky, přihlášky, ELDPZP – (přihlášky, odhlášky)FÚ – vyúčtování srážkové a zálohové daněÚP – náhradní plněníDaňový portál MF – ISPČSSZ + Přílohy k žádosti o nemocenské dávky pro ČSSZČSÚ – (statistiky roční, pololetní, čtvrtletní).Odvod srážek příkazem k úhraděAutomaticky odeslat hromadné oznámení změn zdravotním pojišťovnámSběr dat pro např. pro ISP, ISPV, MZeČR	X		ANO
1_Výběrová řízení				
VŘ-1	Nový PMS má modul popřípadě část systému (dále v textu jen „modul“) na komplexní realizaci výběrových řízení na obsazování volných služebních/pracovních míst.	X		ANO

VŘ-2	Možnost diferencovaných přístupových a editovatelných práv do modulu výběrových řízení pro zaměstnance úřadu a možnost zadávat tyto osoby odpovědným zaměstnancem SPÚ bez vznesení požadavku na dodavatele systému. Část VŘ (od otevírání doručených obálek po přípravu dohody o výběru) si kraje (zodpovědný zaměstnanec) vytvářejí sami. Tito zaměstnanci jsou pověřeni k výkonu této funkce představeným příslušného úřadu. Některá VŘ jsou plně v kompetenci ústředí SPÚ a jsou tak administrována výhradně příslušnými zaměstnanci OPERS.	X		ANO
VŘ-3	Systém umožňuje tvorbu a editaci šablon v modulu vyčleněném náboru zaměstnanců zejména protokoly, oznámení účastníkům, oznámení členům komise apod.	X		ANO
VŘ-4	PMS umožňuje vést evidenci uchazečů a vyhledání vhodných kandidátů na služební i pracovní místo včetně propojení na ISoSS evidující volné státní zaměstnance (postavené mimo službu) s možností vyhledávání podle volitelných parametrů. PMS rovněž tak podporuje automatické zveřejnění VŘ v ISoSS a upozorňuje na nesrovnalosti při přenosu dat do ISoSS.	X		ANO
VŘ-5	Karta potencionálního zaměstnance (relevantní data) se v případě úspěšného absolvování VŘ propisuje do karty zaměstnance úřadu.	X		ANO
VŘ-6	Modul respektive relevantní data je možné přímo uživatelsky přívětivě propojit na e-mail zaměstnanců SPÚ zejména z důvodu plánování komisí VŘ (kalendář zaměstnance)		X	ANO-vývoj
VŘ-7	Modul umožňuje hromadnou korespondenci uchazečům, dle uživatelem nastavitelných šablon.		X	ANO-vývoj
VŘ-8	Data z modulu je možné použít i pro propis do dalších modulů v rámci PMS.	X		ANO
VŘ-9	Modul umožňuje propojení s úřední deskou a jinými portály SPÚ rovněž tak i s portály nadřízených organizací MZeČR nebo metodicky propojených organizací v oblasti personalistiky a mezd (MVČR, MPSV)		X	ANO-vývoj
VŘ-10	Agenturní zaměstnanci - požadavek na specifickou oddělenou agendu, ze které by bylo patrné oddělení správy a administrace těchto zaměstnanců od zaměstnanců SPÚ.	X		ANO
2_Systemizace a organizační struktura				
SO-1	Modul umožňuje vytvořit a měnit organizační strukturu SPÚ, přesouvat a přejmenovávat její jednotlivé útvary zrovna tak jako vytvářet hierarchickou strukturu SPÚ.	X		ANO

SO-2	Modul uživatelsky přívětivě zvládá úpravy organizační struktury a uchovává historicky jednotlivé schválené systemizace úřadu (verze) k dispozici.	X		ANO
SO-3	Modul uživatelsky přívětivě zvládá modelování budoucí organizační struktury, včetně možnosti přenosu této verze do ostrých dat dle potřeb uživatele a to samotným oprávněným uživatelem systému.	X		ANO
SO-4	Modul umožňuje systemizaci služebních/ pracovních a doplňkových míst mj. i dle ZSS. Zároveň umožňuje změny systemizovaných služebních/pracovních, doplňkových míst SPÚ včetně jejich charakteristik (popisů služebních/pracovních činností) uživatelem dle aktuálních potřeb a požadavků kdykoliv v rámci uzavřené smlouvy s budoucím dodavatelem.	X		ANO
SO-5	Modul umožňuje provázanost na informační systémy veřejné správy zejména na ISoSS – IS MVČR dle specifických požadavků. Zároveň systém umožňuje automaticky předávat informace typu Opatření (1H10, 7S atd.) do ISoSS a OSYS a umožňuje kontrolu těchto dat včetně upozornění na případný nesoulad informací před samotným faktickým přenosem do ISoSS a OSYS. Tzn. modul eviduje tzv. typy opatření.	X		ANO
SO-6	Nedílnou součástí elektronických výstupů ISoSS je i možnost fyzických výstupů (tisk) a přenosu těchto dat do běžně dostupných formátů (např. word, excel apod.)	X		ANO
SO-7	Modul umožňuje přehledy neobsazených systemizovaných míst s detailním rozlišením daného místa a zároveň umožňuje selekci těchto dat dle jednotlivých kritérií pro účely uživatelských a manažerských přehledů. (export dat do běžně dostupných formátů např. word, excel apod.)	X		ANO
SO-8	Modul systemizace a organizační schémata služebních a pracovních míst (ostrá verze) se automaticky propisuje do souvztažných částí PMS.	X		ANO
SO-9	Modul umožňuje přenos dat organizační struktury a systemizace úřadu (OSYS) bez nutnosti opakovaného zadávání dat.	X		ANO
SO-10	Modul systemizace a organizační schémata služebních a pracovních míst (ostrá verze) se automaticky propisuje do souvztažného ekonomického IS Navision.	X		ANO
SO-11	Modul umožňuje vedení oborů služeb aktuálně systemizovaných na služebním místě. A současně uchovává historii systemizovaných oborů služeb, které byly na konkrétním sl. místě systemizovány dříve. Modul rozlišuje systemizované obory služby v návaznosti na vykonané úřednické zkoušky.	X		ANO

3_Personalistika				
PE-1	Modul umožňuje vznik či změnu pracovního nebo služebního poměru a to jak formou prostého založení a faktického vyplnění všech požadovaných polí tak i automatickým přetažením dostupných dat z modulu Výběrová řízení Změnu dat u obou zmíněných možností tak i skončení služebního a pracovního poměru.	X		ANO
PE-2	Modul umožňuje vznik, změnu a zánik u dohod o pracích konaných mimo pracovní poměr.	X		ANO
PE-3	Modul umožňuje evidenci klíčových míst (vznik, změnu a zánik).		X	ANO
PE-4	Modul umožňuje souběžné zpracování více služebních a pracovních poměrů pod jedním osobním číslem zaměstnance (tzn. každý zaměstnanec může mít více „karet“ (pracovních/služebních poměrů). V modulu mzdy, by měl vždy naběhnout ten aktuální služební/pracovní poměr. (Např. od 1. 1. 2010 do 31. 12. 2012 byl zaměstnán na DPČ -> od 1. 1. 2013 do 30. 6. 2017 na HPP -> od 1. 7. 2017 na SZ)	X		ANO
PE-5	Modul automaticky vygeneruje osobní číslo jednotlivým zaměstnancům.	X		ANO
PE-6	Modul bude upozorňovat zaměstnankyně oddělení personálního a platového na změny, které mají provázanost na nutnost vyplnění opatření. Příklad: Personalistka vyplní datum vzniku služebního poměru -> Modul upozorní, že je nutné vyplnit patřičný druh opatření. Popřípadě personalistka vyplní datum ukončení služebního poměru, modul upozorní, že je nutné doplnit patřičný druh opatření -> nutné pro přenos dat od ISSoS.		X	ANO
PE-7	Modul umožňuje vybrat jeden hlavní pracovní/služební vztah v případě více souběžných pracovních/služebních vztahů a tento volně měnit oprávněným uživatelem dle aktuálních potřeb.	X		ANO
PE-8	Modul umožňuje zadat, měnit a odebírat u pracovních/služebních poměrů platové tarify a příplatky.	X		ANO
PE-9	Modul umožňuje evidenci, změnu a výmaz osobních údajů zaměstnanců.	X		ANO

PE-10	Modul obsahuje mimo standardních informací o zaměstnancích i informace o tel. spojení, e-mail, čísla kanceláře apod.		X	ANO
PE-11	Modul sleduje stavy zaměstnanců (fyzický, přepočtený, průměrný a evidenční ve vztahu k členění na služební a pracovní poměry.	X		ANO
PE-12	Modul umožňuje nastavení individuálních kalendářů pro každého zaměstnance samostatně, včetně možnosti individuálního rozvrhu pracovní doby a v případě kratšího úvazku s vazbou na automatický výpočet platového tarifu. Tento modul je přímo provázaný na docházkový systém Passport od společnosti COMINFO.	X		ANO
PE-13	Modul zvládá historicky procházení stavu zaměstnanců (zaměstnaneckých karet) v čase dle relevantních informací v příslušném kalendářním měsíci. Modul je schopen selekce a exportu (např. excel) takovýchto dat v požadovaném standardu informací, které je takto možno vyselektovat.	X		ANO
PE-14	Modul umožňuje historicky (v čase) vyselektovat zaměstnance dle zadávaných dat, transport takto selektovaných a seříděných dat do standardních textových a tabulkových editorů.	X		ANO
PE-15	Modul personalistika se automaticky propisuje do souvztažných částí PMS.	X		ANO
PE-16	Modul personalistika se bude automaticky propisovat do souvztažného ekonomického IS Navision.	X		ANO
PE-17	Modul umožňuje při jakémkoliv opětovném nástupu zaměstnance přiřadit stejné osobní číslo, kterým disponoval v předchozím pracovním/služebním poměru u stejného zaměstnavatele.	X		ANO
PE-18	Modul umožňuje generování vzorů a šablon dle běžných standardů ZSS a ZP a jejich pravidelnou aktualizaci.	X		ANO
PE-19	Modul umožňuje správu e-mailových adres v rozsahu automatického vygenerování e-mailové adresy, dle uživatelem vydefinovaných pravidel a zaručuje unikátnost e-mailové adresy pro každého zaměstnance.	X		ANO
PE-20	Modul umožňuje evidování praxe zaměstnanců z předchozích zaměstnání včetně informace o minulých zaměstnavatelích kdykoli lze do této databáze nahlížet případně ji opravovat.	X		ANO
PE-21	Modul umožňuje stanovení povinného podílu osob se ZPS.	X		ANO
PE-22	Modul umožňuje při zadání rodného čísla zaměstnance automaticky vygenerovat datum narození.	X		ANO

PE-23	Modul umožňuje náhled pro zaměstnance na údaje vedené o jeho osobě, každý a zároveň umožňuje Představeným nahlížet na údaje o zaměstnancích, jež je povinen evidovat, kontrolovat a schvalovat.		X	ANO
4_Platy				
PL-1	Modul umožňuje odměňování za výkon služby a za práci a srážky z příjmů ze služebního i pracovněprávního vztahu.	X		ANO
PL-2	Modul umožňuje evidenci překážek výkonu služby a překážek v práci.	X		ANO
PL-3	Modul podporuje výkon služby fyzickými osobami se zdravotním postižením i zaměstnávání fyzických osob se zdravotním postižením, včetně tvorby hlášení pro Úřad práce a výpočtu odvodové povinnosti.	X		ANO
PL-4	Modul umožňuje evidenci a výpočet pro pracovní úrazy a nemoci z povolání.	X		ANO
PL-5	Modul umožňuje evidenci předchozích zaměstnání s výpočtem započitatelné praxe.	X		ANO
PL-6	Modul mzdy se automaticky propisuje do souvztažných částí PMS.	X		ANO
PL-7	Modul umožňuje výpočet platu v souladu s platnou legislativou.	X		ANO
PL-8	Modul umožňuje generování vzorů dle běžných standardů ZSS+ ZP a jejich aktualizace.	X		ANO
PL-9	Modul umožňuje opakovaný výpočet až do okamžiku měsíční uzávěrky.	X		ANO
PL-10	Modul umožňuje změnit výši úvazku, výši mzdy/platu a rozvrh pracovní doby bez omezení kdykoliv v průběhu účetního období a to i vícekrát.	X		ANO
PL-11	Modul umožňuje parametrické nastavení výpočtu (zaměstnanec, útvar, ústředí kraj, pobočka aj.	X		ANO
PL-12	Modul umožňuje vytvoření reportu o průběhu výpočtu platů s jasnou specifikací chyb vzniklých při výpočtu.	X		ANO
PL-13	Modul umožňuje sledování čerpání nákladů a prostředků dle rozborových a nákladových středisek.	X		ANO
PL-14	Modul umožňuje hromadné zadávání odměn, srážek pro vybrané zaměstnance, útvary, přehrát cestovní příkazy apod.	X		ANO
PL-15	Modul umožňuje automatický výpočet částky odstupného/odbytného/odchodného.	X		ANO
PL-16	Modul umožňuje automatický výpočet nároku zaměstnance na dovolenou a přepočty při změně relevantních údajů včetně informací o aktuálním stavu čerpání.	X		ANO

PL-17	Modul umožňuje generování zápočtových listů/potvrzení o zaměstnání	X		ANO
PL-18	Modul umožňuje výpočet ročního zúčtování daní a upozorňuje na ukončení daňového zvýhodnění (děti 18 let a potvrzení o studiu)	X		ANO
PL-19	Modul umožňuje automatický výpočet výše zákonných srážek dle platné legislativy.	X		ANO
PL-20	Modul umožňuje automatický výpočet nároků zaměstnanců na starobní důchod (datum nároku u všech zaměstnanců)	X		ANO
PL-21	Modul umožňuje tvorbu výstupů, které je služební úřad nebo zaměstnavatel povinen předávat ostatním orgánům z titulu výkonu funkce služebního orgánu nebo zaměstnavatele (statistická zjišťování, počet osob se sníženou pracovní schopností aj.)	X		ANO
PL-22	Modul umožňuje elektronickou komunikaci s ČSSZ, nebo jiným orgánem důchodového zabezpečení v zákonem stanovených lhůtách bez omezení na stav zpracovávaného období.	X		ANO
PL-23	Modul umožňuje tvorbu elektronických platebních příkazů do banky (ČNB) na výplatu platů s vazbou na státní pokladnu.	X		ANO
PL-24	Modul umožňuje tvorbu výstupních sestav dle požadovaných, popř. volitelných kritérií (např. kategorie pohlaví, věk), včetně možností členění dle rozborových a nákladových hledisek.	X		ANO
PL-25	Modul umožňuje varovná hlášení o důležitých evidenčních změnách zaměstnanců (např. platový postup, změna tarifního stupně, změna platového stupně na základě složení úřednické zkoušky, odborné praxe, apod.).	X		ANO
PL-26	Modul podporuje provázanost s ostatními agendami zejména s ekonomickým informačním systémem Navision bez nutnosti ruční synchronizace dat.	X		ANO
PL-27	Modul umožňuje sledování nedoplatků u zaměstnanců z důvodu provedených srážek.	X		ANO
PL-28	Modul umožňuje sledování exekucí týkající se majetku zaměstnanců, včetně automatického výpočtu dle platné legislativy a evidence dluhu + insolvence.	X		ANO
PL-29	Modul zvládá automaticky popřípadě uživatelsky jednoduchým hromadným způsobem hromadnou změnu platů vzniklých na základě zákona včetně možného hromadného generování Rozhodnutí pro jednotlivé zaměstnance úřadu.	X		ANO
PL-30	Modul bude zvládat automatické zpracování dat z docházkového informačního systému Passport od společnosti Cominfo dle potřeb uživatele v kvalitě garantované bezproblémovým přenosem informací pro správný výpočet platů zaměstnanců.	X		ANO
PL-31	Modul je napojen průběžně v čase na insolvenční rejstřík a tak umožňuje průběžnou kontrolu, zda není vedeno proti zaměstnanci insolvenční řízení z důvodu dopadu na mzdu zaměstnance.	X		ANO

PL-32	Modul umožňuje zadání a sledování všech atributů (čerpání dovolené, indispozičního a studijního volna a dalších složek) při přechodu státního zaměstnance mezi služebními úřady.	X		ANO
PL-33	Modul umožňuje zadávání údajů o penzijním připojištění a doplňkovém penzijním spoření zaměstnanců pro stanovení příspěvku zaměstnavatele.		X	ANO
PL-34	Modul zvládá hromadné nastavování nároků zaměstnanců na dovolenou v novém kalendářním roce. Modul dále zvládá správný výpočet nároku dovolené při různých pracovních úvazcích.	X		ANO
PL-35	Modul podporuje automatický výpočet částek změn platů při změnách služebního poměru i ve vztahu k zařazení mimo službu a dopočtu doplatků při zpětném zařazení do služby.	X		ANO
PL-36	Systém umožňuje účtování podle účto skupin.	X		ANO
PL-37	Modul umožňuje zadávání budoucích či minulých údajů s následným automatickým přepočtem (tedy i možnost automatických přepočtů při chybně zadaných údajích) a zároveň umožňuje zpětné zadávání údajů bez možnosti změnit uzavřený výpočet mezd a odvodů (např. u PN)	X		ANO
PL-38	Rozúčtování finančních prostředků podle procentního zadání, části úvazku, podle počtu odpracovaných hodin	X		ANO
PL-39	Modul umožňuje přenos dat z Navision pro přílohy k nemocenskému, mateřským dovoleným, pro potvrzení pro banky, soudy a jiné.	X		ANO
PL-40	Modul umožňuje opravy i z předcházejícího roku. Umožní výmaz zaměstnance, který byl zaveden do systému, ale nenastoupil - oprávněný k výmazu pouze jeden pracovník mzdové účtárny.	X		ANO
5_Vzdělávání zaměstnanců				
VZ-1	Modul obsahuje možnost vést, spravovat a editovat oprávněným uživatelem veškeré jím vedené vzdělávací akce dle potřeb SPÚ.	X		ANO
VZ-2	Modul obsahuje možnost přístupových a editačních práv pro vedoucí zaměstnance pro vytváření, schvalování, zamítání a přehled jednotlivých vzdělávacích akcí nad svými zaměstnanci.		X	ANO
VZ-3	Modul umožňuje tvorbu šablon zejména ve vztahu k automaticky generovaným pozvánkám.		X	ANO-vývoj
VZ-4	Modul obsahuje funkce pro automatické zasílání vygenerované a odsouhlasené pozvánky přímo na e-mailovou adresu příslušného zaměstnance úřadu. Tuto funkcionalitu je možné využít pro jednotlivce i hromadně vytvořené seznamy účastníků daného školení.		X	ANO
VZ-5	Modul umožňuje automaticky vygenerovat prezenci účastníků po uzavření kurzu odpovědným uživatelem modulu.		X	ANO

VZ-6	Modul umožňuje zapsat celkovou časovou dotaci kurzu a účasti jednotlivých zaměstnanců. V souvislosti s tímto rozpisem je systém schopen částku na faktuře rozdělit dle jednotlivých účastníků časového harmonogramu účastníků (zaměstnanců) a přiřadit tuto částku na celková konta (účty) jednotlivých zaměstnanců.		X	ANO
VZ-7	Modul umožňuje vyhodnocovat jednotlivé vzdělávací akce.		X	ANO
VZ-8	Modul obsahuje sekci týkající se zpracovávání Individuálních vzdělávacích plánů zaměstnanců – editační diferencované přístupy pro vedoucí zaměstnance – elektronická správa jednotlivých individuálních vzdělávacích plánů.	X		ANO
VZ-9	Modul obsahuje sekci Kvalifikační dohody a čerpání studijního volna. V rámci této sekce je umožněno sledovat konta jednotlivých zaměstnanců, upozorňovat na aktuální výši konta a automaticky upozornit oprávněného uživatele OPERS na uplynutí závazku vůči úřadu.		X	ANO-vývoj
6_Pracovně lékařská péče				
LP-1	Modul obsahuje samostatnou sekci, která se týká povinných lékařských prohlídek včetně informací upozorňujících na blížící se termíny (blíže viz obecné podmínky PMS Lékařská péče je v souladu s platnou legislativou - prohlídky vstupní, periodické, mimořádné, výstupní, kategorizace, lékařské vyšetření ve vztahu k zaměstnání (např. řidiči), možnost tvorby sestav.	X		ANO
7_FKSP				
FKSP-1	Modul obsahuje samostatnou sekci týkající se FKSP a jeho členění na více možností čerpání různých výhod. Možnost sledování jednotlivých kont zaměstnanců.		X	ANO
FKSP-2	Modul obsahuje samostatnou sekci týkající se penzijního připojištění a relevantních dat, které je možné v rámci této sekce přiřadit k jednotlivým zaměstnancům.		X	ANO
FKSP-3	Modul umožňuje správu benefitů pro zaměstnance, sledování kont zaměstnanců, čerpání na daných kontech dle přílohou definovaných možností čerpání benefitů a případnou provázanost čerpání těchto benefitů na platy jednotlivých zaměstnanců.		X	ANO
8_Jiná výdělečná činnost				
CČ-1	Modul obsahuje samostatnou sekci týkající se Jiné výdělečné činnosti. Správa JVC umožňuje filtraci pomocí schváleno ANO/NE a druh výdělečné činnosti. V souvislosti s tímto požadavkem bude možné vytvářet přehledy o jiné výdělečné činnosti, jak z hlediska zamítnutí činnosti, tak i o druhu jednotlivých JVC.		X	ANO-vývoj
9 Služební pracovní hodnocení				

PH-1	Modul obsahuje samostatnou sekci týkající se služebního/pracovního hodnocení dle ZSS včetně všech povinných zákonem daných parametrů. Provázanost na platy (úprava osobního příplatku), tvorba sestav.		X	Ano
10 Úřednické zkoušky				
VN-01	Modul umožňuje evidenci úřednických zkoušek (obecná i zvláštní část), možnost sledování termínů, oborů služby, průběžná upozornění, možnost tvorby sestav (kdo má být přihlášen, je přihlášen, do kdy musí splnit zkoušku, aj.)	X		ANO
VN-02	Modul umožňuje evidenci všech systemizovaných oborů služby na daném služebním místě.	X		ANO
VN-03	Modul umožňuje evidenci vykonaných úřednických zkoušek u státních zaměstnanců.	X		ANO

Příloha č. 8

Žádost o zřízení přístupu do VPN SPÚ pro externího pracovníka

Tímto vás žádám o zřízení VPN (Virtual Private Network) k LAN SPÚ na základě platného smluvního vztahu s SPÚ.

Identifikace uživatele:

Jméno:		Název společnosti:	
Příjmení:		Odbornost:	
E-mail:		Telefonní číslo (pro ověřovací SMS):	

Doba, na kterou je VPN požadováno:	Datum od	Datum do (není delší než platnost smlouvy)

Důvod zřízení VPN:

- 1.
- 2.

Požadovaný přístup k prostředkům:

- 1.
- 2.

Uživatel VPN SPÚ se zavazuje k dodržování níže uvedených podmínek:

- Klient pro připojení k VPN je provozován pouze na výrobcem klienta stanových operačních systémech.
- Operační systém používaný k provozování VPN klienta je podporovaný svým výrobcem, ve stable verzi, aktualizovaný a s instalovanými posledními dostupnými service packy, hotfixy, záplatami apod.
- Na zařízení používaném pro VPN je provozován a pravidelně aktualizován antivirový software, a je-li dostupný, je též provozován personální firewall.
- Uživatel nikdy nepoužívá pro VPN a ověřovací SMS zprávy stejné zařízení.
- Uživatel neposkytuje své přihlašovací údaje, ani neumožňuje přístup k VPN jiným osobám, a chrání své přihlašovací údaje a zařízení používané pro VPN před zneužitím a odcizením.
- Jakékoliv podezření na možnost zneužití přístupových údajů nebo ztrátu či odcizení zařízení používané pro VPN neprodleně hlásí na SPÚ – e-mail: odd.bezpecnosti@spucr.cz.
- Uživatel využívá VPN pouze k účelům stanoveným smlouvou nebo touto žádostí.
- Uživatel je odpovědný za případné škody, které mohou při nedodržení těchto podmínek vzniknout.

Datum a podpis uživatele:

Poznámka: Tuto žádost, podepsanou elektronicky uznávaným elektronickým podpisem uživatele nebo scan s ručním podpisem uživatele, vkládá do ServiceDesku objednatel externí služby.