



Pomáhat a chránit

POLICEJNÍ PREZIDIUM ČESKÉ REPUBLIKY

Správa logistického zabezpečení

JID: PCR99ETRpo41856669



Čj.: PPR-15907-58/ČJ-2014-990663

SMLOUVA O DÍLO

„Brno – Tuřany, Letecká základna – výměna nádrže na LPH - realizace“

Článek I. Smluvní strany

objednatel:

se sídlem:

IČO:

DIČ:

zastoupen:

Česká republika - Ministerstvo vnitra
Praha 7, Nad Štolou 936/3, PSČ 170 34

00007064

CZ00007064

Ing. Milanem Grohmannem, vedoucím Odboru nemovitého majetku
Správy logistického zabezpečení Policejního prezidia České republiky
Správa logistického zabezpečení Policejního prezidia ČR,
P.O.BOX 6, PRAHA 5, PSČ: 150 05

příjemce faktury:

ID datové schránky:

bankovní spojení:

číslo účtu:

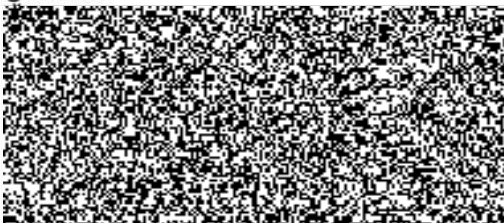
kontaktní osoba:

telefonní číslo:

mob. tel.:

e-mail:

gs9ai55



(dále jen „objednatel“)

a

zhotovitel:

se sídlem:

IČO:

DIČ:

zastoupen:

ID datové schránky:

bankovní spojení:

číslo účtu:

kontaktní osoba:

telefonní číslo:

e-mail:

TRASO s.r.o.

Markova 1767, 744 01 Frenštát pod Radhoštěm

253 90 490

CZ25390490

Lenkou Šmahlíkovou, jednatelkou společnosti

t2p76tz



zapsán v obchodním rejstříku vedeném u Krajského soudu v Ostravě, oddíl C, vložka 17288

(dále jen „zhotovitel“)

(společně též „smluvní strany“)

uzavírají podle ustanovení § 2586 a násl. zákona č. 89/2012 Sb., občanský zákoník, ve znění pozdějších předpisů, (dále jen „**občanský zákoník**“) tuto smlouvu o dílo (dále jen „**smlouva**“).

Článek II. Předmět smlouvy

(1) Předmětem této smlouvy je závazek zhotovitele provést řádně, včas a ve sjednané kvalitě dílo, které je specifikované v tomto článku, a dále i v písemnostech „Krycí list cenové nabídky“ a „Rozsah plnění veřejné zakázky (Upřesnění podmínek realizace)“, které jsou nedílnou součástí této smlouvy, (dále jen „dílo“). Předmětem smlouvy je rovněž závazek objednatele zaplatit zhotoviteli za řádně a včas provedené dílo sjednanou cenu.

(2) Specifikace díla: Demontáž stávající nádrže LPH a dodávka a osazení nové kompaktní nadzemní čerpací stanice LPH o objemu 10 000 l dle projektové dokumentace pro provedení stavby a položkového výkazu výměr vypracovanými společnostmi AGA – Letiště, s.r.o., Jenečská 885, 253 01 Hostivice, IČO 46357653 v dubnu 2017. Součástí díla je zejména:

- a) demontáž stávající čerpací stanice LPH o objemu 5 000 l;
- b) nakládka demontované nádrže, její převoz a složení v areálu MV ČR Znojmo, Cínová Hora, č.p. 3594;
- c) dodávka, doprava a osazení nové kompaktní nadzemní dvouplášťové nádrže o objemu 10 000 l včetně kompletního příslušenství pro příjem a výdej paliva;
- d) napojení nové čerpací stanice na stávající rozvody silnoproudu, slaboproudu a uzemnění;
- e) úklid staveniště, likvidace odpadů;
- f) dokumentace skutečného provedení stavby.

(3) Místem plnění je Letecká základna PČR, Letiště Brno - Tuřany, parcela č. 2276/12 v k.ú. Tuřany.

(4) Přesná specifikace prováděných prací je dále rozepsána v nabídce zhotovitele č. 265K/2019 ze dne 8.8.2019, vypracované na základě výzvy objednatele k podání nabídky, která byla zveřejněna v rámci zadání veřejné zakázky uveřejněné na elektronickém tržišti NEN pod systémovým číslem N006/19/V00021444 dne 29.7.2019 (dále jen veřejná zakázka) včetně příloh, a v projektové dokumentaci a položkovém výkazu výměr uvedených v odst. 2 tohoto článku, dokumenty uvedené v tomto článku jsou nedílnou součástí této smlouvy.

Článek III. Způsob provádění díla

(1) Zhotovitel je při provádění díla povinen postupovat s odbornou péčí, podle svých nejlepších znalostí a schopností, přičemž je při své činnosti povinen chránit zájmy a dobré jméno objednatele a postupovat v souladu s jeho příkazy. V případě nevhodného příkazu objednatele je zhotovitel povinen na nevhodnost tohoto příkazu objednatele písemně upozornit, v opačném případě nese zhotovitel zejména odpovědnost za vady a za škodu, které v důsledku nevhodného příkazu objednatele vznikly.

(2) Zhotovitel bude objednatele informovat o svém záměru zahájit stavební a demontážní práce nejpozději deset (10) pracovních dní před termínem nástupu, a to písemně na emailovou adresu kontaktní osoby objednatele uvedené v čl. I. této smlouvy.

(3) Objednatel je povinen, na základě splnění povinnosti zhotovitele dle odstavce 2 tohoto článku, připravit stávající nádrž k její demontáži, tj. provést odčerpání paliva a odkalení nádrže za účelem zahájení prací, a písemně zhotoviteli potvrdit termín k možnosti zahájení demontáže této nádrže na emailovou adresu jeho kontaktní osoby uvedené v čl. I této smlouvy.

(4) Věcný a časový průběh stavby bude určen harmonogramem stavby, který předloží zhotovitel před podpisem této smlouvy, a který je nedílnou součástí této smlouvy. Zhotovitel se zavazuje provádět dílo ve smyslu tohoto harmonogramu.

(5) **Termín provedení díla je nejpozději do šestnácti (16) kalendářních týdnů od nabytí účinnosti této smlouvy.** O předání a převzetí řádně provedeného díla bude zpracován předávací protokol, který bude odsouhlasen a podepsán kontaktními osobami objednatele a zhotovitele uvedenými v čl. I této smlouvy.

(6) Zhotovitel se zavazuje, že bude nakládat s odpady vzniklými v průběhu realizace díla v souladu s platnými právními předpisy. Původcem odpadu je zhotovitel.


(7) Objednatel je oprávněn odmítnout převzetí díla, pokud dílo nebude zhotoveno řádně v souladu s touto smlouvou a ve sjednané kvalitě, přičemž v takovém případě objednatel důvody odmítnutí písemně zhotoviteli sdělí, a to nejpozději do pěti (5) pracovních dnů ode dne kdy odmítl dílo převzít. Na následné předání díla se použijí výše uvedená ustanovení tohoto článku.

Článek IV. Cena díla

(1) Smluvní strany se dohodly, že za dílo řádně provedené podle této smlouvy objednatel zaplatí zhotoviteli **cenu díla ve výši, která nepřekročí 1.659.150,00 Kč bez DPH, tj. 2.007.571,50 Kč včetně DPH**, při sazbě DPH ve výši 21%.

(2) Cena díla bude upravena o případnou zákonnou procentní změnu DPH, a to ode dne účinnosti příslušné změny.

(3) Dílo je oceněno podle rozpočtu, jehož úplnost zhotovitel zaručuje. Tato sjednaná cena díla zahrnuje veškeré výdaje vzniklé zhotoviteli v souvislosti se zhotovením a předáním díla.

(4) Cena díla bude uhrazena na základě faktury, kterou je zhotovitel oprávněn vystavit po řádném protokolárním předání a převzetí díla. Faktura musí obsahovat náležitosti podle ust. § 29 zákona č. 235/2004 Sb., o dani z přidané hodnoty, ve znění pozdějších předpisů (dále jen „zákon o DPH“) a náležitosti podle ust. § 435 občanského zákoníku. Kromě těchto náležitostí bude faktura obsahovat označení **zhotovitele, objednatele a příjemce faktury (Policejní prezidium ČR, Správa logistického zabezpečení PP, Oddělení programového financování, P.O. BOX 6, 150 05 Praha 5**, kontaktní osoba:  a dále označení číslem akce **SMVS 114V12200 5093** a názvem akce „**Brno – Tuřany, Letecká základna – nádrž na letecké pohonné hmoty**“. Přílohou faktury budou písemnosti soupis skutečně provedených prací a dodávek, zjišťovací protokol a protokol o předání a převzetí díla, podepsané kontaktními osobami smluvních stran uvedenými v čl. I této smlouvy.

(5) Objednatel v místě plnění uvedeném v čl. II smlouvy neuskutečňuje žádnou ekonomickou činnost a nepovažuje se tak za osobu povinnou k dani v souladu s ust. § 5 zákona o DPH. Při poskytnutí stavebních nebo montážních prací, jež jsou předmětem této smlouvy, nebude fakturace dané zakázky probíhat v režimu přenesené daňové povinnosti dle ust. § 92e zákona o DPH.

(6) Smluvní strany se dohodly na lhůtě splatnosti faktury v délce třicet (30) kalendářních dnů ode dne prokazatelného doručení faktury na adresu příjemce faktury dle odst. 4 tohoto článku, a to bezhotovostním převodem na bankovní účet zhotovitele uvedený ve smlouvě. V případě doručení faktury v období od 15. prosince daného roku do 28. února následujícího roku se lhůta splatnosti dohodou smluvních stran prodlužuje na šedesát (60) kalendářních dnů. Nebude-li faktura doručena na adresu příjemce faktury, neběží lhůta splatnosti a objednatel není v prodlení s placením. Případně-li poslední den splatnosti na den pracovního volna nebo pracovního klidu, pak je dnem splatnosti nejbližší následující pracovní den.

(7) Změny v realizaci stavby provedené na základě změnového listu budou po schválení začleněny do právního rámce této smlouvy písemnými číslovanými dodatky.

(8) Fakturace ze strany zhotovitele za uznané vícepráce je možná až po schválení souhrnu víceprací a méněprací nadřízenými resortními orgány objednatele, na jehož základě je možné provést dodatek o vypořádání víceprací a méněprací k této smlouvě. Proces schvalování jednotlivých změn stavby nemá vliv na termíny stanovené touto smlouvou.

(9) Cena díla se považuje za uhrazenou okamžikem odepsání fakturované ceny díla z bankovního účtu objednatele. Pokud objednatel uplatní nárok na odstranění vady díla ve lhůtě splatnosti faktury, není povinen až do odstranění vady uhradit cenu díla. Okamžikem odstranění vady díla začne běžet nová lhůta splatnosti faktury v původní délce.

(10) Objednatel je oprávněn před uplynutím lhůty splatnosti vrátit bez zaplacení fakturu, která neobsahuje náležitosti stanovené touto smlouvou nebo budou-li tyto údaje uvedeny chybně nebo nejsou-li s fakturou dodány originály soupisu skutečně provedených prací a dodávek, zjišťovací protokol, protokol o předání a převzetí díla dle odst. 4 tohoto článku. Faktura se považuje za vrácenou ve lhůtě splatnosti, je-li v této lhůtě odeslána, není nutné, aby byla v téže lhůtě doručena zhotoviteli. Zhotovitel je povinen podle povahy nesprávnosti fakturu opravit nebo nově vyhotovit. V takovém případě není objednatel v prodlení se zaplacením ceny díla. Okamžikem doručení náležitě opravené nebo nově vyhotovené faktury začne běžet nová lhůta splatnosti faktury v původní délce.

(11) Objednatel nebude poskytovat zhotoviteli jakékoliv zálohy na úhradu ceny díla nebo její části.

Článek V. Kontrola provádění díla

(1) Zhotovitel je povinen zapracovat do díla připomínky uplatněné objednatelem v průběhu provádění díla bez jakéhokoli nároku na zvýšení ceny díla. Zapracování těchto připomínek nesmí vést ke zhoršení kvality díla.

(2) Zhotovitel se zavazuje předkládat objednateli na jeho žádost písemné informace o průběhu a obsahu prací v rámci zhotovovaného díla.

(3) Objednatel je oprávněn nařídit v rámci kontroly průběhu prací na díle kontrolní den, který se bude konat v místě a době určené objednatelem, a zhotovitel je povinen se kontrolního dne zúčastnit a sdělit objednateli jím požadované informace i v písemné formě, a předložit objednatelům požadované dokumenty.

Článek VI. Záruční podmínky a odpovědnost za vady

- (1) Nebezpečí škody na zhotovované věci – díle nese od počátku zhotovování do předání a převzetí díla zhotovitel.
- (2) Zhotovitel poskytuje za jakost díla záruku ve smyslu ust. § 2619 občanského zákoníku. Záruční doba vlastního technologického zařízení ČS LPH je stanovena na dva (2) roky a počíná běžet dnem předání díla.
- (3) Objednatel je oprávněn oznámit vady díla a uplatnit nároky z odpovědnosti za vady díla neprodleně po jejich zjištění. Reklamace vad bude provedena písemně. Pokud objednatel uplatní nárok na odstranění vady díla, zavazuje se zhotovitel tuto vadu bezplatně odstranit nejpozději do deseti (10) pracovních dnů ode dne oznámení vady, nebo ve lhůtě určené objednatelem, pokud by výše uvedená lhůta nebyla přiměřená. V případě havarijního stavu se zhotovitel zavazuje odstranit vady do 48 hodin od okamžiku oznámení vady. O dobu odstraňování vady se prodlužuje záruční doba.
- (4) V případě, že zhotovitel neodstraní vady díla v souladu s předchozím odstavcem tohoto článku je objednatel oprávněn vady díla, po předchozím oznámení zhotoviteli, které zašle na e-mailovou adresu zhotovitele uvedenou v záhlaví této smlouvy, odstranit sám nebo je nechat odstranit na náklady zhotovitele, aniž by tím omezil svá práva, která mu přísluší na základě záruky a zhotovitel je povinen nahradit objednateli náklady s tím spojené.

Článek VII. Sankční ustanovení a odstoupení od smlouvy

- (1) Za prodlení s termínem provedení díla se sjednává jednorázová pokuta ve výši 5 % z ceny díla včetně DPH a dále smluvní pokuta ve výši 0,5 % z ceny díla včetně DPH za každý započatý kalendářní den prodlení.
- (2) Za prodlení s termínem odstranění reklamované vady v záruční lhůtě dle článku VI. této smlouvy se sjednává smluvní pokuta ve výši 2 000 Kč za každou vadu a každý započatý kalendářní den prodlení s odstraněním vady, v případě havarijního stavu 5 000 Kč za každou vadu a každý započatý kalendářní den prodlení.
- (3) Za prodlení s úhradou platby faktur bude objednateli účtován zákonný úrok z prodlení za každý započatý kalendářní den prodlení.
- (4) Úrok z prodlení a smluvní pokuta jsou splatné do třiceti (30) kalendářních dnů od data, kdy byla povinné straně doručena písemná výzva k jejich zaplacení stranou oprávněnou, a to na účet oprávněné strany uvedený v písemné výzvě.
- (5) V případě poškození zařízení nebo majetku objednatele nebo třetích osob, které vznikne v důsledku činnosti zhotovitele nebo osob, jež pro zhotovitele provádí činnosti při realizaci díla dle této smlouvy, uvede zhotovitel na své náklady vše do původního stavu.
- (6) Ustanoveními o smluvní pokutě není dotčen nárok objednatele na náhradu škody, a to ani co do výše, v níž případně náhrada škody smluvní pokutu přesáhne.
- (7) Objednatel je oprávněn odstoupit od smlouvy zejména v případě, že:
 - a) zhotovitel neprovede dílo ani v náhradním termínu, který bude objednatelem v rozumné míře nově zhotoviteli stanoven v písemné formě,

- b) zhotovitel neodstraní reklamované vady díla ve stanovené lhůtě nebo v případě, že vady díla nelze odstranit,
- c) vůči majetku zhotovitele probíhá insolvenční řízení, v němž bylo vydáno rozhodnutí o úpadku,
- d) zhotovitel vstoupí do likvidace nebo dojde k jinému podstatnému, byť jen faktickému, omezení rozsahu jeho činnosti, který by mohl mít negativní dopad na jeho způsobilost plnit závazky podle této smlouvy.

(9) Zhotovitel je oprávněn odstoupit od smlouvy v případě, že objednatel bude v prodlení s úhradou faktury o více než třicet (30) kalendářních dnů od data splatnosti.

(10) Účinky odstoupení od smlouvy nastávají okamžikem doručení písemného projevu vůle odstoupit od této smlouvy druhé smluvní straně. Odstoupení od smlouvy se nedotýká zejména nároku na náhradu škody a smluvní pokuty.

(11) Objednatel je oprávněn tuto smlouvu vypovědět i bez uvedení důvodu s patnáctidenní (15) výpovědní lhůtou, která počíná běžet prvního dne po doručení písemné výpovědi zhotoviteli. V takovém případě je zhotovitel povinen učinit již jen takové úkony, bez nichž by mohly být zájmy objednatele vážně ohroženy.

(12) Odstoupí-li některá ze stran od smlouvy na základě ujednání ze smlouvy vyplývajících, smluvní strany vypořádají své závazky z předmětné smlouvy takto:

- a) zhotovitel provede soupis všech provedených prací a činností oceněných dle způsobu, kterým je stanovena cena díla
- b) zhotovitel provede finanční vyčíslení provedených prací a zpracuje "dílčí konečnou fakturu"
- c) zhotovitel vyzve objednatele k "dílčímu převzetí díla" a objednatel je povinen do tří (3) pracovních dnů od obdržení vyzvání zahájit „dílčí přejímací řízení“
- d) objednatel uhradí zhotoviteli provedené práce do doby odstoupení od smlouvy na základě vystavené faktury
- e) zhotovitel odveze veškerý svůj nezabudovaný materiál, pokud se strany nedohodnou jinak.

Článek VIII. Ostatní ujednání

(1) Zhotovitel prohlašuje, že je právnickou osobou zapsanou v obchodním rejstříku a splňuje veškeré podmínky a požadavky stanovené právním řádem České republiky a touto smlouvou k plnění předmětu smlouvy. Dále zhotovitel prohlašuje, že disponuje veškerými odbornými, materiálními a technickými předpoklady potřebnými pro splnění smlouvy. Zhotovitel prohlašuje, že ke dni podpisu této smlouvy není v úpadku nebo ve stavu hrozícího úpadku ve smyslu zákona č. 182/2006 Sb., o úpadku a způsobech jeho řešení (insolvenční zákon), ve znění pozdějších předpisů.

(2) V případě, že zhotovitel při plnění, dle této smlouvy využije subdodavatele, se zhotovitel zavazuje, že tito subdodavatelé budou splňovat veškeré podmínky a požadavky stanovené právním řádem České republiky a disponovat veškerými odbornými, materiálními a technickými předpoklady potřebnými pro splnění té části předmětu plnění dle této smlouvy, u které budou jako

subdodavatelé ze strany zhotovitele využití. V případě, že zhotovitel využije subdodavatele, dle věty první tohoto odstavce, ručí za prováděné práce, jako by je vykonal sám.

(3) Smluvní strany jsou povinny bez zbytečného odkladu oznámit druhé smluvní straně změnu údajů v čl. I. této smlouvy.

(4) Zhotovitel je povinen dokumenty související s plněním předmětu této smlouvy uchovávat nejméně po dobu deseti (10) let od konce účetního období, ve kterém došlo k zaplacení ceny díla, a to zejména pro účely kontroly oprávněnými kontrolními orgány.

(5) Zhotovitel je povinen ve smyslu ustanovení § 2 písm. e) zákona č. 320/2001 Sb., o finanční kontrole ve veřejné správě a o změně některých zákonů (zákon o finanční kontrole), ve znění pozdějších předpisů, spolupůsobit při výkonu finanční kontroly.

(6) Zhotovitel je povinen upozornit objednatele písemně na existující či hrozící střet zájmů bezodkladně poté, co střet zájmů vznikne nebo vyjde najevo, pokud zhotovitel i při vynaložení veškeré odborné péče nemohl střet zájmů zjistit.

(7) Smluvní strany nejsou bez předchozího výslovného písemného souhlasu druhé smluvní strany oprávněny postoupit tuto smlouvu ani převést jakákoliv práva či povinnosti vyplývající z této smlouvy na jakoukoliv třetí osobu.

Článek IX. Závěrečná ustanovení

(1) Tato smlouva nabývá platnosti dnem jejího uzavření a účinnosti dnem uveřejnění v registru smluv dle zákona č. 340/2015 Sb., o zvláštních podmínkách účinnosti některých smluv, uveřejňování těchto smluv a o registru smluv, ve znění pozdějších předpisů.

(2) Ustanovení neupravená touto smlouvou se řídí obecně platnými právními předpisy České republiky, zejména občanským zákoníkem.

(3) Tato smlouva může být měněna se souhlasem obou smluvních stran pouze písemnou formou označenou jako číselované dodatky.

(4) Smluvní strany vylučují aplikaci ustanovení § 557 občanského zákoníku na tuto smlouvu.

(5) Zhotovitel přebírá podle § 1765 občanského zákoníku riziko změny okolností, zejména v souvislosti s cenou za poskytnuté plnění a požadavky na poskytované plnění.

(6) V případě, že některé ustanovení této smlouvy je nebo se stane neplatným, neúčinným či nevymahatelným zůstávají ostatní ustanovení smlouvy platná, účinná a vymahatelná. Strany se zavazují bezodkladně nahradit neplatné, neúčinné či nevymahatelné ustanovení smlouvy ustanovením jiným, které nejlépe svým obsahem a smyslem odpovídá obsahu a smyslu ustanovení původního

(7) Smluvní strany prohlašují, že tuto smlouvu uzavírají svobodně a vážně, že si obsah smlouvy přečetly a považují je za určitý a srozumitelný a že jim jsou známy veškeré skutečnosti, jež jsou pro uzavření této smlouvy rozhodující, na důkaz čehož připojují své vlastnoruční podpisy.

(8) Tato smlouva je vyhotovena ve třech stejnopisech. Jeden obdrží zhotovitel, dva stejnopisy obdrží objednatel.

(9) Nedílnou součástí této smlouvy je výzva k podání nabídky včetně všech příloh a nabídka zhotovitele, ke smlouvě se však fyzicky nedokládají, ale jsou uloženy v archivu zhotovitele a objednatele. Nedílnou součástí této smlouvy jsou níže uvedené přílohy:

Příloha č. 1 – Krycí list cenové nabídky

Příloha č. 2 – Rozsah plnění VZ (Upřesnění podmínek realizace)

Příloha č. 3 – Oceněný položkový výkaz výměr

Příloha č. 4 – Harmonogram stavby

V Praze dne 9. 09. 2019

V *PŘEMĚTAVĚ* dne 11. 9. 2019

Za objednatele:



Ing. Milan Grohmann
vedoucí ONM SLZ PP ČR

Za zhotovitele:



Lenka Smahlíková
jednatelka

Datum zveřejnění smlouvy v registru smluv	
ID verze zápisu v registru smluv	
Identifikátor záznamu, pod kterým je smluvní dokument veden v modulu „Systém správy dokumentů“ resortního EKIS	
Jméno, OEČ, podpis	



Pomáhat a chránit

POLICEJNÍ PREZIDIUM ČESKÉ REPUBLIKY

Správa logistického zabezpečení



Příloha č. 1

„Brno – Tuřany, Letecká základna – výměna nádrže na LPH - realizace“

Krycí list cenové nabídky

JMÉNO UCHAZEČE: TRASO s.r.o.

	<i>Položka</i>	<i>cena</i>
1.	Demontáž a převoz stávající nádrže a trvalé umístění nové kompaktní nadzemní ČS LPH v rozsahu projektové dokumentace, položkového rozpočtu a upřesňujících podmínek realizace	1.659.150,- Kč
	Celková cena bez DPH	1.659.150,- Kč
	DPH 21%	348.421,50 Kč
	Celková cena včetně DPH	2.007.571,50 Kč

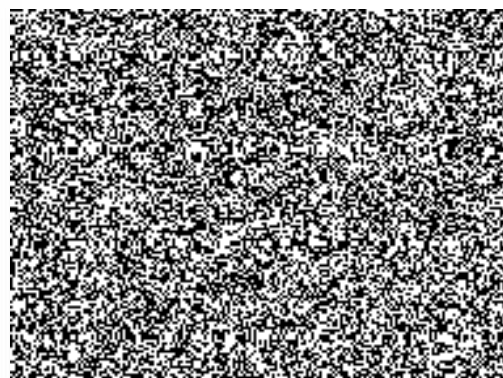
Pozn.:

1 - Do hodnocení nabídek uchazečů vstupuje celková cena nabídky za kompletní provedení díla.

2 - Uchazeči se doporučuje předem se seznámit se všemi skutečnostmi, které mohou ovlivnit cenu díla (doporučuje se účast na prohlídce místa plnění).

Ve Frenštátě pod Radhoštěm dne 8. srpna 2019

Vypracoval:



podpis uchazeče a razítko firmy



Pomáhat a chránit

POLICEJNÍ PREZIDIUM ČESKÉ REPUBLIKY

Správa logistického zabezpečení



Příloha č. 2

Rozsah plnění veřejné zakázky (Upřesnění zadávacích podmínek realizace)

„Brno – Tuřany, Letecká základna – výměna nádrže na LPH - realizace“

PŘEDMĚT PLNĚNÍ

Kompletní dodávka a osazení nové kompaktní nadzemní čerpací stanice na letecké pohonné hmoty o objemu 10 000 l.

MÍSTEM PLNĚNÍ VEŘEJNÉ ZAKÁZKY JE:

Letecká základna PČR, Letiště Brno - Tuřany
Katastrální území: Tuřany (612171)
Parcelní číslo: 2276/12

ROZSAH PLNĚNÍ VZ

Předmětem veřejné zakázky je demontáž stávající nádrže LPH a dodávka a osazení nové kompaktní nadzemní čerpací stanice LPH o objemu 10 000 l dle projektové dokumentace pro provedení stavby a položkového výkazu výměr vypracovanými společnostmi AGA – Letiště, s.r.o., Jenečská 885, 253 01 Hostivice, IČO 46357653 v dubnu 2017.

Součástí díla je zejména:

- kompletní demontáž stávající čerpací stanice LPH o objemu 5 000 l;
- nakládka demontované nádrže, její převoz a složení v areálu MV ČR Znojmo, Cínová Hora, č.p. 3594;
- dodávka, doprava a osazení nové kompaktní nadzemní dvouplášťové nádrže o objemu 10 000 l včetně kompletního příslušenství pro příjem a výdej paliva;
- napojení nové čerpací stanice na stávající rozvody silnoproudu, slaboproudu a uzemnění;
- úklid staveniště, likvidace odpadů;
- dokumentace skutečného provedení díla.

NABÍDKA ZHOTOVITELE:

- Součástí nabídky bude **oceněný položkový rozpočet** (příloha č. 3) obsahující cenovou kalkulaci veškerých dodávek materiálu, technologií a montážních a stavebních prací včetně dopravy, zařízení staveniště, likvidace odpadu a úklidu staveniště.
- Tabulka pro doplnění celkové cenové kalkulace je přílohou č. 1 (**krycí list cenové nabídky**)
- Vítězný zhotovitel předloží před podpisem SoD **harmonogram prací**.

Předložení variantních řešení nabídky zadavatel nepřipouští.

MÍSTNÍ A PROVOZNÍ PODMÍNKY:

- zhotovitel bude plně respektovat provozní režim areálu Letiště Brno - Tuřany,
- **realizace bude prováděna za plného provozu areálu letiště i Letecké základny PČR** a bude řízena režimem v předstihu dohodnutým za účasti zhotovitele, uživatele, zástupce objednatele a technického dozora investora,
- **zhotovitel bude s dostatečným předstihem** (min. 10 pracovních dnů) **informovat zástupce objednatele o termínu zahájení demontážních a montážních prací a dodávce nové nádrže,**
- objednatelem navržený termín bude projednán se zástupcem uživatele a následně potvrzen zhotoviteli, případně bude zhotoviteli navržen termín nový, který navrhne uživatel v závislosti na možném omezení své činnosti a možnosti odstávky nádrže na LPH (uživatel si musí dočasně zajistit jiné skladování PHM),
- **uživatel provede před demontáží stávající nádrže LPH odčerpání veškerého paliva a odkalení nádrže**
- zhotovitel předloží objednateli v dostatečném předstihu před dodávkou nádrže a před samotným zahájením prací **seznam všech svých pracovníků a seznam vozidel** zúčastněných na realizaci díla. Seznam pracovníků musí obsahovat min. tyto povinné údaje: jméno a příjmení, adresu trvalého bydliště, číslo OP případně číslo pasu a seznam všech vozidel (SPZ), která budou mít povolen vjezd na staveniště. Zadavatel tyto údaje využije pro provedení bezpečnostní prověrky a v případě cizinců pro ověření oprávněnosti pobytu. Na základě výsledků této kontroly, která zahrnuje prověrku trestní bezúhonnosti, si zadavatel, popř. provozovatel Letiště Brno – Tuřany, vyhrazuje právo neumožnit vstup do areálu,
- před zahájením prací se pověřený zástupce zhotovitele zúčastní první koordinační schůzky, kde bude seznámen s provozními podmínkami areálu, organizací vstupu pracovníků, stanovenou trasou pro dopravu nádrže apod. Zástupce zhotovitele poté s podmínkami prokazatelně seznámí všechny své zaměstnance i případné subdodavatele,
- pracovníci, kteří budou vstupovat do areálu budou seznámeni s prostorem, do kterého budou moci vstupovat a kde se budou moci pohybovat,
- zadavatel nebude zajišťovat zábrany, skládky vybouraných hmot a nebude ani samostatně hradit s tím související poplatky. Zhotovitel případné odpadní hmoty vzniklé při realizaci díla zlikviduje v souladu se zákonem č. 185/2001 Sb., o odpadech, ve znění pozdějších předpisů vč. dokladů o jejich likvidaci,
- **práce lze realizovat v pracovních dnech od 7:00 – 17:00 hod,** v odůvodněných případech a po předchozí dohodě s uživatelem objektu a zástupcem zadavatele, lze pracovní dobu upravit,
- objednatel umožní vybranému uchazeči pro plnění předmětu smlouvy bezplatný odběr elektrické energie a vody v místě prováděných prací. Odběrná místa (voda, elektřina) budou upřesněna po uzavření smlouvy o dílo při první koordinační schůzce,
- **celková nabídková cena uchazeče musí zahrnovat veškeré finanční náklady potřebné pro realizaci předmětu veřejné zakázky** v souladu s platnými právními předpisy. Uchazeči se doporučuje předem se seznámit se všemi okolnostmi a podmínkami, které mohou mít jakýkoliv vliv na cenu nabídky a kvalitu prací, a tyto skutečnosti zahrnout do předkládané nabídky,
- jako podklad pro zpracování nabídkové ceny slouží projektová dokumentace pro provedení stavby a slepý položkový rozpočet, do kterého budou doplněny jednotkové ceny. Součástí cenové nabídky bude oceněný položkový rozpočet,
- **celková nabídková cena uchazeče musí obsahovat veškerý materiál i práce potřebné ke zhotovení díla,** a to i v případě, že tento materiál nebo práce nejsou v projektové dokumentaci nebo ve výkazu výměr výslovně uvedeny. Veškerý pomocný a spojovací materiál potřebný k montáži musí být zahrnut v cenách položek,
- dotčené plochy a prostory budou zadavateli předány v čistém stavu. Zhotovitel je povinen při svých činnostech udržovat průběžný pořádek v celém prostoru výkonu montážních prací.

TECHNOLOGIE PROVÁDĚNÍ:

- realizace bude prováděna běžnými montážními a stavebními pracemi,
- potřeba specializovaných technologií se neuvažuje,
- doprava a manipulace s nadzemními nádržemi je možná pomocí jeřábu (autojeřábu) odpovídající nosnosti. Doprava k místu plnění je zajištěna běžnými silničními komunikacemi,
- zhotovitel je povinen provádět stavební a montážní práce dle projektové dokumentace, dle výrobní dokumentace a montážních pokynů výrobce použité technologie a dle požadavků a instrukcí objednatele, technického dozoru investora a uživatele,
- zhotovitel označí místo montáže a manipulační prostor při nakládce a vykládce nádrží bezpečnostním značením dle platné legislativy.

VEDENÍ STAVEBNÍHO DENÍKU:

- vedení stavebního deníku se nepožaduje,
- zhotovitel povede **jednoduchý záznam o stavbě (montážní deník)**, který po dokončení díla předá objednateli,
- zhotovitel bude vést pravidelné denní záznamy.

POŽADAVKY NA KVALITU A POUŽITÍ MATERIÁLU, DOKUMENTACE STAVBY:

- dodavatel ručí za kvalitu své práce a za provedení předmětu plnění v souladu s projektovou dokumentací a odsouhlasenou smlouvou o dílo,
- ke všem instalovaným výrobkům a technologiím zhotovitel předloží objednateli ke schválení před zabudováním kompletní výrobní dokumentaci, veškeré certifikáty, prohlášení o shodě, technické listy, zkoušky, revize apod. Veškeré výrobky musí dodávat certifikovaný výrobce ze země Evropské unie,
- zhotovitel předloží prohlášení o shodě stanovená zákonem č. 22/1997 Sb., o technických požadavcích na výrobky a technickými předpisy, způsobem odpovídajícím stanoveným postupům posuzování shody,
- po provedení díla zhotovitel předá objednateli dokumentaci skutečného provedení stavby min. ve třech (3) paré + CD
- po provedení díla zhotovitel předá objednateli veškeré potřebné revize instalovaných technologií, revizi uzemnění, doklady o likvidaci odpadu apod.

DALŠÍ POVINNOSTI ZHOTOVITELE:

- a) umožnit zástupci zadavatele a technickému dozoru investora provádění kontrolních prohlídek
- b) průběžně aktualizovat harmonogram prací a o průběhu plnění informovat TDI
- c) uvedení všech povrchů dotčených realizací díla do původního stavu (komunikace, plocha heliportu),
- d) zajistit bezpečnost práce a ochrany životního prostředí v souladu s platnými právními předpisy, zejména zákoníkem práce, zákonem o zajištění BOZP a prováděcími předpisy
- e) odstranit případné závady zjištěné při závěrečné kontrolní prohlídce díla

ZAŘÍZENÍ STAVENIŠTĚ, MANIPULAČNÍ PROSTOR:

- a) zadavatel poskytne ve spolupráci s uživatelem Letecké základny PČR plochy v míře nezbytně nutné pro manipulaci s nádržemi a uložení materiálu, a to na základě vzájemné dohody
- b) manipulační prostor, bude ohrazen a označen a budou provedena veškerá opatření k zajištění bezpečnosti pracovníků zhotovitele i uživatelů a zaměstnanců Letecké základny PČR, kteří se mohou v okolí tohoto prostoru pohybovat
- c) zhotoviteli bude bezplatně poskytnut přístup k odběru vody a elektřiny a to přímo v místě provádění díla po dohodě se zástupcem uživatele objektu
- d) zhotovitel bude moci využívat sociální zařízení v hangáru Letecké základny PČR

REKAPITULACE STAVBY

Kód: 1060
Stavba: LZ Tuřany, Brno - Výměna nádrže na LPH

KSO:
Místo: Letiště Brno - Tuřany, LZ PCR Brno

CC-CZ:
Datum: 8.8.2019

Zadavatel:
Česká republika - Ministerstvo vnitra

IČ:
DIČ:

Uchazeč:
TRASO s.r.o., Markova 1767, 744 01 Frenštát pod Radhoštěm

IČ: 25390490
DIČ: CZ25390490

Projektant:
AGA - Letiště, s.r.o.

IČ:
DIČ:

Poznámka:

Soupis prací je sestaven při využití cenové soustavy URS. Cenové a technické podmínky položek, které nejsou uvedeny v soupisu prací (tzv. úvodní části katalogů), jsou neomezeně dále k dispozici na www.cs-urs.cz. Položky soupisu prací, které nemají ve sloupci "Cenová soustava" uveden žádný údaj, nepochází z cenové soustavy URS.

S položkami uvedenými v této specifikaci platí veškeré s nimi spojené práce, které jsou zapotřebí pro provedení kompletní dodávky a to i když nejsou zvlášť uvedeny (např. poznámky k popisům položek v jednotlivých cenících). To znamená, že veškeré položky patrné z výkazů, výkresů a technických zpráv je třeba v nabídkové ceně doplnit a ocenit jako kompletně vykonané práce včetně materiálu, nářadí a strojů nutných k práci, i když nejsou ve výkazech vypsány zvlášť.

Pokud jsou v této dokumentaci uvedeny konkrétní typy výrobků, jedná se pouze o příklady sloužící pro specifikaci vlastností - technických a uživatelských standardů. Zhotovitel dokumentace výslovně uvádí, že tyto výrobky lze nahradit jinými výrobky stejných technických vlastností - standardů a shodné, nebo vyšší kvality. Stejným způsobem jsou (mohou být) v dokumentaci uvedeni jako příklad informativně i možní v úvahu přicházející výrobci, nebo dodavatelé.

Není-li uvedeno ve výkazu výměr jinak, výměry ploch byly odečteny z DGN souborů v programu Microstation (Select Series 2) - Version 08.11.07.443 pomocí funkce Measure Area metodou Element. Délky byly odečteny z DGN souborů v programu Microstation (Select Series 2) - Version 08.11.07.443 pomocí funkce Measure Length.

Cena bez DPH			1 659 150,00
	Sazba daně	Základ daně	Výše daně
DPH základní	21,00%	1 659 150,00	348 421,50
DPH snížená	15,00%	0,00	0,00
Cena s DPH			2 007 571,50
v			CZK

REKAPITULACE OBJEKTŮ STAVBY A SOUPISŮ PRACÍ

Kód: 1060

Stavba: LZ Tuřany, Brno - Výměna nádrže na LPH

Místo: Letiště Brno - Tuřany, LZ PCR Brno

Datum: 08.08.2019

Zadavatel: Česká republika - Ministerstvo vnitra

Projektant: AGA - Letiště, s.r.o.

Uchazeč: TRASO s.r.o., Markova 1767, 744 01 Frenštát pod Radhoštěm

Kód	Objekt, Soupis prací	Cena bez DPH [CZK]	Cena s DPH [CZK]	Typ
Náklady stavby celkem		1 659 150,00	2 007 571,50	
E1.1	Technologie LPH	1 629 146,00	1 971 266,66	STA
E1.2	Stavební řešení plochy skladu LPH	5 000,00	6 050,00	STA
E1.3	Elektroinstalace	10 000,00	12 100,00	STA
VRN	Vedlejší rozpočtové náklady	15 004,00	18 154,84	STA

KRYCÍ LIST SOUPISU

Stavba:

LZ Tuřany, Brno - Výměna nádrže na LPH

Objekt:

E1.1 - Technologie LPH

KSO:

Místo: Letiště Brno - Tuřany, LZ PCR Brno

Zadavatel:

Česká republika - Ministerstvo vnitra

Uchazeč:

TRASO s.r.o., Markova 1767, 744 01 Frenštát pod Radhoštěm

Projektant:

AGA - Letiště, s.r.o.

Poznámka:

CC-CZ:

Datum: 08.08.2019

IČ:

DIČ:

IČ:

25390490

DIČ:

CZ25390490

IČ:

DIČ:

Cena bez DPH

1 629 146,00

DPH základní
snížená

Základ daně
1 629 146,00
0,00

Sazba daně
21,00%
15,00%

Výše daně
342 120,66
0,00

Cena s DPH

v CZK

1 971 266,66

REKAPITULACE ČLENĚNÍ SOUPISU PRACÍ

Stavba:

LZ Tuřany, Brno - Výměna nádrže na LPH

Objekt:

E1.1 - Technologie LPH

Místo:

Letiště Brno - Tuřany, LZ PCR Brno

Datum: 08.08.2019

Zadavatel:

Česká republika - Ministerstvo vnitra

Projektant: AGA - Letiště, s.r.o.

Uchazeč:

TRASO s.r.o., Markova 1767, 744 01 Frenštát pod Radhoštěm

Kód dílu - Popis

Cena celkem [CZK]

Náklady soupisu celkem

1 629 146,00

D1 - SO 11 Sklad LPH - dodávka a montáž

1 629 146,00

SOUPIS PRACÍ

Stavba:

LZ Tuřany, Brno - Výměna nádrže na LPH

Objekt:

E1.1 - Technologie LPH

Místo: Letiště Brno - Tuřany, LZ PCR Brno

Datum: 08.08.2019

Zadavatel: Česká republika - Ministerstvo vnitra

Projektant: AGA - Letiště, s.r.o.

Uchazeč: TRASO s.r.o., Markova 1767, 744 01 Frenštát pod Radhoštěm

PČ	Typ	Kód	Popis	MJ	Množství	J.cena [CZK]	Cena celkem [CZK]	Cenová soustava
----	-----	-----	-------	----	----------	--------------	-------------------	-----------------

Náklady soupisu celkem

1 629 146,00

D	D1	SO 11 Sklad LPH - dodávka a montáž					1 629 146,00	
1	K	Pol1	ČS LPH JET A1 (detailní specifikace viz TZ a seznam strojů a zařízení v TZ)	ks	1,000	1 563 346,00	1 563 346,00	
	PP		ČS LPH JET A1 (detailní specifikace viz TZ a seznam strojů a zařízení v TZ)					
	P		<i>Poznámka k položce: Ostatní náklady spojené s realizací stavebního díla jsou součástí dodávky ČS LPH; Individuální zkoušky, certifikace, revize, atesty; Komplexní zkoušky; Školení obsluhy a údržby; Výrobní (díleňská) dokumentace</i>					
2	K	Pol2	Ekokontejner (detailní specifikace viz TZ a seznam strojů a zařízení v TZ)	ks	1,000	35 800,00	35 800,00	
	PP		Ekokontejner (detailní specifikace viz TZ a seznam strojů a zařízení v TZ)					
3	K	Pol3	Demontáž a přesun stávající nádrže (detailní specifikace viz TZ a seznam strojů a zařízení v TZ)	ks	1,000	30 000,00	30 000,00	
	PP		Demontáž a přesun stávající nádrže (detailní specifikace viz TZ a seznam strojů a zařízení v TZ)					

KRYCÍ LIST SOUPISU

Stavba:

LZ Tuřany, Brno - Výměna nádrže na LPH

Objekt:

E1.2 - Stavební řešení plochy skladu LPH

KSO:

Místo: Letiště Brno - Tuřany, LZ PCR Brno

CC-CZ:

Datum: 08.08.2019

Zadavatel:

Česká republika - Ministerstvo vnitra

IČ:

DIČ:

Uchazeč:

TRASO s.r.o., Markova 1767, 744 01 Frenštát pod Radhoštěm

IČ:

25390490

DIČ:

CZ25390490

Projektant:

AGA - Letiště, s.r.o.

IČ:

DIČ:

Poznámka:

Cena bez DPH

5 000,00

	Základ daně	Sazba daně	Výše daně
DPH základní	5 000,00	21,00%	1 050,00
DPH snížená	0,00	15,00%	0,00

Cena s DPH

v CZK

6 050,00

REKAPITULACE ČLENĚNÍ SOUPISU PRACÍ

Stavba:

LZ Tuřany, Brno - Výměna nádrže na LPH

Objekt:

E1.2 - Stavební řešení plochy skladu LPH

Místo:

Letiště Brno - Tuřany, LZ PCR Brno

Datum: 08.08.2019

Zadavatel:

Česká republika - Ministerstvo vnitra

Projektant: AGA - Letiště, s.r.o.

Uchazeč:

TRASO s.r.o., Markova 1767, 744 01 Frenštát pod Radhoštěm

Kód dílu - Popis

Cena celkem [CZK]

Náklady soupisu celkem

5 000,00

HSV - Práce a dodávky HSV

5 000,00

5 - Komunikace pozemní

5 000,00

SOUPIS PRACÍ

Stavba:

LZ Tuřany, Brno - Výměna nádrže na LPH

Objekt:

E1.2 - Stavební řešení plochy skladu LPH

Místo:

Letiště Brno - Tuřany, LZ PCR Brno

Datum: 08.08.2019

Zadavatel:

Česká republika - Ministerstvo vnitra

Projektant: AGA - Letiště, s.r.o.

Uchazeč:

TRASO s.r.o., Markova 1767, 744 01 Frenštát pod Radhoštěm

PČ	Typ	Kód	Popis	MJ	Množství	J.cena [CZK]	Cena celkem [CZK]	Cenová soustava
----	-----	-----	-------	----	----------	--------------	-------------------	-----------------

Náklady soupisu celkem

5 000,00

D HSV Práce a dodávky HSV 5 000,00

D 5 Komunikace pozemní 5 000,00

1	K	599142100-1	Oprava otvorů po demontovaných kotevních prostředcích vhodnou záливkovou hmotou/maltou pro opravy betonu	kpl	1,000	5 000,00	5 000,00	CS ÚRS 2017 01
---	---	-------------	--	-----	-------	----------	----------	----------------

PP

Oprava otvorů po demontovaných kotevních prostředcích vhodnou záливkovou hmotou/maltou pro opravy betonu

Poznámka k souboru cen:

PSC

1. Ceny lze použít i pro spáry v cementobetonovém krytu pro pěší. 2. V cenách jsou započteny i náklady na odstranění zvětralé asfaltové záливky, na vyčištění spár, zalití spár asfaltovou záливkou, nátěr asfaltovým lakem a posyp drtí.

Poznámka k položce:

P

Záливková hmota bude vyrobena na bázi cementu, nesmršlivá s vysokou pevností, dobré přilnavosti, vodotěsná, mrazuvzdorná a odolná ropným produktům.

Oprava bude zahrnovat:

- v místě opravy otvoru odstranění veškerých nesoudržných, uvolněných a poškozených částí betonu
- před aplikací správkového materiálu provlhčení povrchu betonu v místě opravy otvoru
- dle technologického postupu výrobce záливkové hmoty / malty provedení penetrace povrchu
- dle technologického postupu výrobce záливkové hmoty / malty provedení opravy

KRYCÍ LIST SOUPISU

Stavba:

LZ Tuřany, Brno - Výměna nádrže na LPH

Objekt:

E1.3 - Elektroinstalace

KSO:

Místo: Letiště Brno - Tuřany, LZ PCR Brno

Zadavatel:

Česká republika - Ministerstvo vnitra

Uchazeč:

TRASO s.r.o., Markova 1767, 744 01 Frenštát pod Radhoštěm

Projektant:

AGA - Letiště, s.r.o.

Poznámka:

CC-CZ:

Datum: 08.08.2019

IČ:

DIČ:

IČ: 25390490

DIČ: CZ25390490

IČ:

DIČ:

Cena bez DPH

10 000,00

	Základ daně	Sazba daně	Výše daně
DPH základní	10 000,00	21,00%	2 100,00
DPH snížená	0,00	15,00%	0,00

Cena s DPH

v CZK

12 100,00

REKAPITULACE ČLENĚNÍ SOUPISU PRACÍ

Stavba:

LZ Tuřany, Brno - Výměna nádrže na LPH

Objekt:

E1.3 - Elektroinstalace

Místo:

Letiště Brno - Tuřany, LZ PCR Brno

Zadavatel:

Česká republika - Ministerstvo vnitra

Uchazeč:

TRASO s.r.o., Markova 1767, 744 01 Frenštát pod Radhoštěm

Datum: 08.08.2019

Projektant: AGA - Letiště, s.r.o.

Kód dílu - Popis

Cena celkem [CZK]

Náklady soupisu celkem

10 000,00

SOUPIS PRACÍ

Stavba:

LZ Tuřany, Brno - Výměna nádrže na LPH

Objekt:

E1.3 - Elektroinstalace

Místo: Letiště Brno - Tuřany, LZ PCR Brno

Datum: 08.08.2019

Zadavatel: Česká republika - Ministerstvo vnitra

Projektant: AGA - Letiště, s.r.o.

Uchazeč: TRASO s.r.o., Markova 1767, 744 01 Frenštát pod Radhoštěm

PČ	Typ	Kód	Popis	MJ	Množství	J.cena [CZK]	Cena celkem [CZK]	Cenová soustava
----	-----	-----	-------	----	----------	--------------	-------------------	-----------------

Náklady soupisu celkem

10 000,00

1	K	210 10-0013	Odpojení kabelu CHKE-R 5x4	žil	5,000	100,00	500,00	
	PP		Odpojení stávajícího kabelu z rozvaděče stávající ČS					
2	K	210 10-0001	Odpojení kabelu CHKE-R 3x1,5	žil	3,000	100,00	300,00	
	PP		Odpojení stávajícího kabelu z rozvaděče stávající ČS					
3	K	210 22-0301	Odpojení pásku FeZn 30x4	ks	1,000	100,00	100,00	
	PP		Odpojení pásku FeZn 30x4 z uzemňovací svorky stávající čerpací stanice					
4	K	R	Odpojení datového kabelu	ks	2,000	100,00	200,00	
	PP		Odpojení datového kabelu ze stávajícího rozvaděče ČS					
5	K	210 10-0013.1	Ukončení kabelu CHKE-R 5x4	žil	5,000	100,00	500,00	
	PP		Ukončení stávajícího kabelu v rozvaděči nové ČS					
6	K	210 10-0001.1	Ukončení kabelu CHKE-R 3x1,5	žil	3,000	100,00	300,00	
	PP		Ukončení stávajícího kabelu v rozvaděči nové ČS					
7	K	210 22-0301.1	Ukončení pásku FeZn 30x4	ks	1,000	100,00	100,00	
	PP		Ukončení pásku FeZn 30x4 na uzemňovací svorce nové čerpací stanice					
8	K	R.1	Ukončení datového kabelu	ks	2,000	100,00	200,00	
	PP		Ukončení datového kabelu ze stávajícího rozvaděče ČS					
9	K	210 28-0001	Revize a vypracování revizní zprávy	ks	1,000	7 800,00	7 800,00	
	PP		Provedení výchozí revize vč. vypracování revizní zprávy					

KRYCÍ LIST SOUPISU

Stavba:

LZ Tuřany, Brno - Výměna nádrže na LPH

Objekt:

VRN - Vedlejší rozpočtové náklady

KSO:

Místo: Letiště Brno - Tuřany, LZ PCR Brno

Zadavatel:

Česká republika - Ministerstvo vnitra

Uchazeč:

TRASO s.r.o., Markova 1767, 744 01 Frenštát pod Radhoštěm

Projektant:

AGA - Letiště, s.r.o.

Poznámka:

CC-CZ:

Datum: 08.08.2019

IČ:

DIČ:

IČ: 25390490

DIČ: CZ25390490

IČ:

DIČ:

Cena bez DPH

15 004,00

DPH základní
snížená

Základ daně
15 004,00
0,00

Sazba daně
21,00%
15,00%

Výše daně
3 150,84
0,00

Cena s DPH

v CZK

18 154,84

REKAPITULACE ČLENĚNÍ SOUPISU PRACÍ

Stavba:

LZ Tuřany, Brno - Výměna nádrže na LPH

Objekt:

VRN - Vedlejší rozpočtové náklady

Místo:

Letiště Brno - Tuřany, LZ PCR Brno

Datum: 08.08.2019

Zadavatel:

Česká republika - Ministerstvo vnitra

Projektant: AGA - Letiště, s.r.o.

Uchazeč:

TRASO s.r.o., Markova 1767, 744 01 Frenštát pod Radhoštěm

Kód dílu - Popis

Cena celkem [CZK]

Náklady soupisu celkem

15 004,00

VRN - Vedlejší rozpočtové náklady

15 004,00

VRN1 - Průzkumné, geodetické a projektové práce

15 000,00

VRN3 - Zařízení staveniště

1,00

VRN4 - Inženýrská činnost

1,00

VRN6 - Územní vlivy

1,00

VRN7 - Provozní vlivy

1,00

SOUPIS PRACÍ

Stavba:

LZ Tuřany, Brno - Výměna nádrže na LPH

Objekt:

VRN - Vedlejší rozpočtové náklady

Místo: Letiště Brno - Tuřany, LZ PCR Brno

Datum: 08.08.2019

Zadavatel: Česká republika - Ministerstvo vnitra

Projektant: AGA - Letiště, s.r.o.

Uchazeč: TRASO s.r.o., Markova 1767, 744 01 Frenštát pod Radhoštěm

PČ	Typ	Kód	Popis	MJ	Množství	J.cena [CZK]	Cena celkem [CZK]	Cenová soustava
----	-----	-----	-------	----	----------	--------------	-------------------	-----------------

Náklady soupisu celkem

15 004,00

D VRN Vedlejší rozpočtové náklady 15 004,00

D VRN1 Průzkumné, geodetické a projektové práce 15 000,00

1	K	012002000-1	Geodetické práce a zaměření skutečného provedení stavby	Kč	1,000	10 000,00	10 000,00	
---	---	-------------	---	----	-------	-----------	-----------	--

PP Hlavní tituly průvodních činností a nákladů průzkumné, geodetické a projektové práce geodetické práce

2	K	013254000	Dokumentace skutečného provedení stavby	Kč	1,000	5 000,00	5 000,00	CS ÚRS 2017 01
---	---	-----------	---	----	-------	----------	----------	----------------

PP Průzkumné, geodetické a projektové práce projektové práce dokumentace stavby (výkresová a textová) skutečného provedení stavby

P *Poznámka k položce:*
- dokumentace skutečného provedení -3 paré + CD (otevřené editovatelné formáty + PDF)

D VRN3 Zařízení staveniště 1,00

3	K	030001000	Zařízení staveniště	Kč	1,000	1,00	1,00	CS ÚRS 2016 01
---	---	-----------	---------------------	----	-------	------	------	----------------

PP Základní rozdělení průvodních činností a nákladů zařízení staveniště

D VRN4 Inženýrská činnost 1,00

4	K	045002000	Kompletační a koordinační činnost	Kč	1,000	1,00	1,00	CS ÚRS 2016 01
---	---	-----------	-----------------------------------	----	-------	------	------	----------------

PP Hlavní tituly průvodních činností a nákladů inženýrská činnost kompletační a koordinační činnost 1

D VRN6 Územní vlivy 1,00

5	K	060001000	Územní vlivy	Kč	1,000	1,00	1,00	CS ÚRS 2016 01
---	---	-----------	--------------	----	-------	------	------	----------------

PČ	Typ	Kód	Popis	MJ	Množství	J.cena [CZK]	Cena celkem [CZK]	Cenová soustava
PP			Základní rozdělení průvodních činností a nákladů územní vlivy					
D	VRN7		Provozní vlivy				1,00	
6	K	070001000	Provozní vlivy	Kč	1,000	1,00	1,00	CS ÚRS 2016 01
PP			Základní rozdělení průvodních činností a nákladů provozní vlivy					

