



Kupní smlouva

uzavřená podle § 2079 a násl. zákona č. 89/2012 Sb., občanského zákoníku

I. Účastníci smlouvy

Kupující: **Město Brandýs nad Labem–Stará Boleslav**
zastoupený: starostou města, Ing. Vlastimilem Pickem
sídlo: Masarykovo náměstí 1/6, 250 01 Brandýs nad Labem-Stará Boleslav
IČ: 00240079
DIČ: CZ00240079
datová schránka ID: c5hb7xy
bankovní spojení: 
číslo účtu:

(dále jen „kupující“)

a

Prodávající: **TOILETDESIGN s.r.o.**
zastoupený: jednatelem společnosti panem Lubošem Tvrdíkem
zapsaná: v obchodním rejstříku vedeném Městským soudem v Praze, pod sp.zn. C 248382
sídlo / místo podnikání: 1. máje 4, 285 22 Zruč nad Sázavou
IČ: 04491645
DIČ: CZ04491645
datová schránka ID: w25akp6
bankovní spojení: 
číslo účtu:
telefon: +420 327 532 305
e-mail: info@toidesign.cz

(dále jen „prodávající“)

II. Předmět koupě

1. Předmětem smlouvy je závazek prodávajícího provést dodávku zboží – 1ks Smart Street TWIN toalety pro kupujícího včetně instalace na kupujícím určeném místě, uvedení do provozu a případného zaškolení obsluhy, v jakosti a množství dle této smlouvy (dále také „Zboží“) a převést na kupujícího vlastnické právo ke Zboží a závazek kupujícího Zboží převzít a zaplatit za něj ujednanou cenu. Kupující nabývá vlastnického práva ke Zboží zaplacením kupní ceny.
2. Dodávkou Zboží pro účely této smlouvy se rozumí:
 - a) dodávka Zboží v rozsahu podle přílohy č. 1 této smlouvy;
 - b) instalace Zboží dodaného dle odst. 1 tohoto článku v rozsahu a kvalitě dle přílohy č. 1 této smlouvy; jedná se o osazení Zboží na místě určeném kupujícím a jejím uvedení do provozu a zaškolení obsluhy;
 - c) dodávka Zboží dodaného dle odst. 1 tohoto článku v grafickém designu dle požadavku kupujícího dodaného prodávajícímu do tří týdnů od uzavření této smlouvy;

- d) prodávající se zavazuje provést dodávku Zboží vlastním jménem a na vlastní odpovědnost.
3. Prodávající se zavazuje provést dodávku Zboží v rozsahu dle přílohy č. 1 této smlouvy a při současném splnění následujících parametrů (vše dále „předmět plnění“):
- využití pro celoroční provoz v lokalitě s využitím pro městskou aglomeraci i ve volné přírodě, s upevněním bez možnosti manipulace;
 - zabezpečení proti zneužití a krádeži formou pevného spojení s podkladem a instalace vlastního GPS přijímače do každé toalety;
 - možnost mytí rukou včetně umyvadla, dávkovače mýdla, splachování;
 - vybavení základními mycími, desinfekčními a čisticími prostředky;
 - odpadkový koš, zrcadlo;
 - dětský přebalovací pult – provedení TWIN;
 - dezinfekční dávkovač k zvlhčení dětských ubrousků – provedení TWIN;
 - zásobník s dětskými ubrousky – provedení TWIN;
 - nezávislé osvětlení s pohybovým čidlem;
 - on-line komunikace s toaletou;
 - optická a zvuková signalizace o provozním stavu toalety;
 - snímání parametrů a stavu toalety (on-line kontrola stavu provozních náplní a odpadní vody);
 - snímání počtu návštěvníků toalety (výstupní reporty);
 - možnost použití a přístup do toalety pomocí mobilního telefonu (SMS, QR kód atd.);
 - možnost použití přístupu pomocí platební karty;
 - možnost dobíjení pro moderní telefony a Smartphony;
 - designové provedení pro možnost začlenění do prostředí.
4. Nebezpečí škody na Zboží přechází na kupujícího dnem převzetí kompletní dodávky od prodávajícího.

III. Kupní cena

1. Cena za provedení dodávky Zboží specifikovaného v této smlouvě je sjednána jako nejvyšší přípustná a činí:

| | |
|--|---------------------|
| 1 ks Smart Street TWIN toalety | 205.000,- Kč |
| 1 ks samoobslužný platebního terminálu vč. smart gateway a instalace | 20.000,- Kč |
| Vedlejší náklady (doprava na místo určení, příprava podloží, instalace, zaškolení) | 35.000,- Kč |
| Celkem bez DPH | 260.000,- Kč |
| DPH 21% (základní sazba) | 54.600,- Kč |
| Celkem včetně DPH | 314.600,- Kč |

DPH bude připočtena v případě změny sazby podle platných předpisů.

2. Celková cena obsahuje veškeré práce a dodávky nezbytné pro kvalitní splnění předmětu plnění, veškeré náklady spojené s úplným dodáním, uvedením předmětu plnění do provozu vč. všech souvisejících nákladů. Cena zahrnuje veškeré náklady na výrobu zařízení, přepravu, obstarávání materiálů a dodávek pro kompletaci zařízení, případné náklady

na schvalovací řízení, převod práv, pojištění, daně, cla, správní poplatky, zabezpečení prohlášení o shodě a další výdaje spojené s realizací předmětu této smlouvy.

3. Kupující uhradí prodávajícímu zálohu ve výši 50% z celkové částky kupní ceny splatnou do 14 dní od doručení faktury prodávajícího, která bude vyhotovena do 30 kalendářních dnů od podpisu této smlouvy. Zbývající část kupní ceny je splatná po provedení dodávky a řádném převzetí Zboží kupujícím (včetně jeho instalace, uvedení do provozu, zaškolení obsluhy a po úplném odstranění všech případných vad a nedodělků). Kupující není povinen převzít předmět koupě v případě, že tento bude vykazovat vady ke kterému je určen. Drobné nedodělky či závady vepsané v předávacím protokolu, budou odstraněny do oboustranně odsouhlaseného termínu. O předání a převzetí provedené dodávky Zboží sepíše strany předávací protokol, který bude součástí fakturace.
4. Splatnost daňového dokladu (faktur) je 14 kalendářních dnů od prokazatelného doručení kupujícímu v elektronické podobě s platným elektronickým podpisem. Prodávající je oprávněn konečnou fakturu vystavit bez zbytečného odkladu nejdříve v den uskutečnění zdanitelného plnění. Faktura se považuje za uhrazenou okamžikem odepsání fakturované částky z účtu kupujícího. Faktura prodávajícího musí formou a obsahem odpovídat zákonu o účetnictví a zákonu o dani z přidané hodnoty.
5. Bude-li daňový doklad vykazovat nesrovnalosti, má kupující právo vrátit jej zpět se žádostí o jejich odstranění. Lhůta k úhradě začíná běžet znovu ode dne doručení opravené faktury kupujícímu.

IV. Doba a místo plnění

1. Prodávající se zavazuje provést dodávku Zboží nejpozději **do** .
2. Místem plnění je pozemek p.č. 1333/1 v k.ú. Brandýs nad Labem viz příloha č. 2 této smlouvy.

V. Dodání předmětu smlouvy, povinnosti prodávajícího

1. Prodávající kupujícímu odevzdá Zboží, jakož i doklady potřebné k převzetí a užívání Zboží jako jsou uživatelské manuály a kompletní technická dokumentace zařízení, tzn. návody pro provoz, užívání, obsluhu a údržbu a dále potřebné certifikáty (prohlášení o shodě), předávací protokol a dodací list.
2. Kupující není povinen dodávku Zboží převzít před provedením zkoušek, jimiž bude prokázána řádná funkčnost dodaného Zboží. Prodávající se zavazuje zkoušky provést a o jejich termínu a výsledku kupujícího uvědomit nejméně 3 pracovní dny předem na adresu kupujícího. Výsledek zkoušek bude zachycen v zápisu podepsaném oběma stranami.
3. Prodávající je povinen při provádění instalace a seřízení Zboží v místě plnění udržovat čistotu a pořádek. Prodávající odstraní na vlastní náklady odpady, které jsou výsledkem jeho činnosti.
4. Prodávající uvede po ukončení dodávky Zboží všechny plochy dotčené jeho činností do původního stavu. Prodávající je povinen vyklidit místo plnění nejpozději s předáním a převzetím Zboží.
5. Prodávající je povinen umožnit všem subjektům oprávněným k výkonu kontroly projektu, z jehož prostředků je dodávka hrazena, provést kontrolu dokladů souvisejících s plněním zakázky, a to po dobu danou právními předpisy ČR k jejich archivaci (zákon č. 563/1991 Sb., o účetnictví, a zákon č. 235/2004 Sb., o dani z přidané hodnoty).

VI. Povinnosti kupujícího

1. Kupující je povinen zaplatit kupní cenu podle článku III. této smlouvy a převzít dodávku Zboží podle této kupní smlouvy.
2. Kupující není povinen převzít dodávku Zboží, pokud prodávající neprokáže, že její technické parametry odpovídají hodnotám požadovaným v technické specifikaci, která tvoří přílohu č. 1 této smlouvy.
3. Kupující se zavazuje poskytnout prodávajícímu místo plnění tak, aby prodávající na něm mohl provést instalaci Zboží a jeho seřízení v souladu s podmínkami smlouvy.
4. Kupující se zavazuje sdělit prodávajícímu požadavek na grafický design ve smyslu čl. II, odst. 2 písm. c) do tří týdnů od uzavření této smlouvy; v případě prodloužení kupujícího se prodlužuje o příslušný počet dnů doba plnění uvedená v čl. IV, odst. 1 této smlouvy.

VII. Záruční doba – odpovědnost za vady, podmínky provozu

1. Záruční doba na Zboží, provedenou instalaci a seřízení činí **24 měsíců** a začíná běžet dnem předání Zboží uvedeným v předávacím protokolu. Na grafické polepy a její instalaci je poskytnuta záruka v délce 6.měsíců. Na vybavení toalety dávkovači zn. Hagleitner je poskytnuta záruka 60. měsíců na funkčnost.
2. Záruka za jakost představuje závazek, že dodané Zboží bude po dobu trvání záruční doby způsobilé pro použití k obvyklému účelu. Záruka za jakost se nevztahuje na vady způsobené kupujícím v důsledku porušení ustanovení této smlouvy, instrukcí obsažených v dokumentaci dodávané se systémem nebo jeho částí či jiných doporučení prodávajícího.
3. Smluvní strany se dohodly, že v případě vad, které se vyskytnou v záruční době, má kupující právo požadovat a prodávající povinnost odstranit vady zdarma. Náklady na odstranění vad ve sporných případech nese prodávající až do rozhodnutí soudu.
4. Vadou se rozumí odchylky v kvalitě, množství a parametrech stanovených zadávacími podmínkami, touto smlouvou a obecně závaznými technickými normami a předpisy.
5. Záruční opravy se vztahují vždy k jedné mobilní Smart designové toaletě. Po tuto dobu jsou provedené práce a náhradní díly zdarma s reakční lhůtou zásahu v zákonné lhůtě od písemného objednání na adresu servis@toiletdesign.cz
6. Opravy mimo garanční podmínky (např. čištění grafity, výměna poškozených částí, doplnění odcizených zařízení či příslušenství apod.) budou účtovány v hodinové sazbě 550,- Kč bez DPH v platné zákonné výši + cena za vyměněné poškozené součásti a příslušenství. Náklady na dopravu techniků 15,-Kč/km bez DPH v platné zákonné výši.
7. Náklady spojené s odstraněním záručních vad nese prodávající. Jestliže prodávající neodstraní vady v termínech dle odst. 5, je kupující oprávněn, kromě uplatnění smluvní pokuty, podle vlastního uvážení tyto práce provést sám, pověřit jejich provedením třetí osobu, nebo jejím prostřednictvím zakoupit, vyměnit vadnou či neúplnou funkční část dodávky Zboží. Takto vzniklé náklady je prodávající povinen zaplatit kupujícímu do 14 dnů od doručení faktury. Takto odstraněné vady budou považovány za vady odstraněné prodávajícím a prodávající ponese dál záruku za celou dodávku v plném rozsahu dle této smlouvy, včetně vad odstraněných třetí osobou.
8. V případě nesplnění povinnosti dle odstavce 5 tohoto článku nese prodávající odpovědnost za škodu, která kupujícímu vznikne anebo kterou budou na kupujícího vymáhat třetí osoby. Veškeré takto vzniklé náklady uhradí kupujícímu prodávající.

VIII. Odstoupení od smlouvy

1. Kupující má vedle důvodů stanovených občanským zákoníkem právo odstoupit od smlouvy rovněž v případě, že prodávající je v prodlení s plněním závazku provést dodávku Zboží v termínu ujednaném v čl. IV, odst. 1 o více jak 30 dnů.
2. Proávající má právo odstoupit od této smlouvy v případě, že kupující překročí lhůtu splatnosti, tak jak je uvedeno v čl. III, odst. 4 této smlouvy o více než dva měsíce. Odstoupit může teprve poté, co na prodlení kupujícího předem písemně upozornil a poskytl mu lhůtu k nápravě.
3. Projev vůle odstoupit od smlouvy v případech uvedených v odstavci 1 a 2 musí být učiněn písemně. Účinek odstoupení nastává prokazatelným doručením tohoto projevu vůle druhé smluvní straně.
4. Odstoupením od smlouvy zanikají všechna práva a povinnosti stran ze smlouvy. Odstoupení od smlouvy se nedotýká práva na zaplacení smluvní pokuty nebo úroku z prodlení, pokud již dospěl, práva na náhradu škody vzniklé z porušení smluvní povinnosti ani ujednání, která mají vzhledem ke své povaze zavazovat strany i po odstoupení od smlouvy, zejména ujednání o způsobu řešení sporů. Byl-li dluh zajištěn, nedotýká se odstoupení od smlouvy ani zajištění.

IX. Sankční ustanovení

1. Smluvní strany se dohodly, že pokud bude prodávající v prodlení s plněním závazku provést dodávku Zboží ve sjednaném termínu, zaplatí kupujícímu smluvní pokutu výši **0,1%** z celkové ceny zboží bez DPH v platné zákonné výši za každý i započatý den prodlení.
2. Smluvní strany se dohodly, že kupující zaplatí prodávajícímu úrok z prodlení v zákonné výši za prodlení s placením kupní ceny.
3. Smluvní strany se dohodly, že pokud bude prodávající v prodlení s plněním závazku odstranit oznámené vady ve sjednaném termínu dle čl. VII, odst. 5, zaplatí kupujícímu smluvní pokutu ve výši **100,- Kč** za každý i započatý den prodlení. Smluvní pokuta se vztahuje samostatně na každou jednotlivou vadu.
4. Smluvní pokuty jsou splatné do 14 kalendářních dnů od obdržení vyúčtování.
5. Smluvní strany si ujednaly, že smluvní pokuty dle této smlouvy mohou být vypořádány formou odpočtu z kupní ceny.
6. Zaplacením kterékoliv ze smluvních pokut zůstává právo kupujícího na náhradu škody vzniklé z porušení povinnosti, ke kterému se smluvní pokuta vztahuje, nedotčeno.

X. Ostatní ujednání

1. Otázky výslovně touto smlouvou neupravené se řídí českým právním řádem, zejména ustanoveními občanského zákoníku.
2. Ve vzájemných vztazích mezi kupujícím a prodávajícím, které nejsou upraveny touto smlouvou, se použije zákon č. 89/2012 Sb., občanský zákoník (občanský zákoník), s tím, že se strany ve smyslu § 558 odst. 2 občanského zákoníku dohodly, že ustanovení občanského zákoníku, která nemají donucující účinky, mají přednost před obchodními zvyklostmi.
3. Strany smlouvy se dohodly, že prodávající není oprávněn postoupit tuto smlouvu třetí osobě.

4. Veškeré změny a doplnění této smlouvy je možno provádět pouze písemnými dodatky, podepsanými oběma smluvními stranami.
5. Tato smlouva je vyhotovena v pěti stejnopisech, z nichž prodávající obdrží dvě a kupující tři podepsaná vyhotovení.
6. Prodávající si je vědom, že je ve smyslu zákona č. 320/2001 Sb., o finanční kontrole ve veřejné správě, povinen spolupůsobit při výkonu finanční kontroly. Prodávající se ve spolupráci s kupujícím zavazuje poskytnout kontrolním orgánům jakékoliv dokumenty vztahující se k realizaci projektu, podat informace a umožnit vstup do svého sídla a jakýchkoliv dalších prostor a na pozemky související s projektem nebo jeho realizací. Prodávající se zavazuje poskytnout na výzvu své daňové účetnictví nebo daňovou evidenci k nahlédnutí v rozsahu, který souvisí s projektem. Prodávající se dále zavazuje provést v požadovaném termínu, rozsahu a kvalitě opatření k odstranění kontrolních zjištění a informovat o nich příslušný kontrolní orgán a kupujícího.
7. Prodávající je povinen písemně poskytnout na žádost kupujícího jakékoliv doplňující informace související s realizací projektu, a to ve lhůtě stanovené kupujícím. Prodávající poskytne součinnost pro zpracování monitorovacích ukazatelů pro poskytovatele dotace.
8. Účastníci prohlašují, že tato smlouva byla sepsána podle jejich pravé a svobodné vůle, nikoli v tísní nebo za jinak jednostranně nevýhodných podmínek. Smlouvu si přečetli, souhlasí bez výhrad s jejím obsahem a na důkaz toho připojují své podpisy.
9. Prodávající prohlašuje, že neporušuje etické principy, principy společenské odpovědnosti a základní lidská práva.
10. Nedílnou součástí Smlouvy jsou přílohy:
 - 1) Příloha č. 1: Technická specifikace Smart designové toalety;
 - 2) Příloha č. 2: Místo instalace.

XI. Doložka uveřejnění, informační doložka

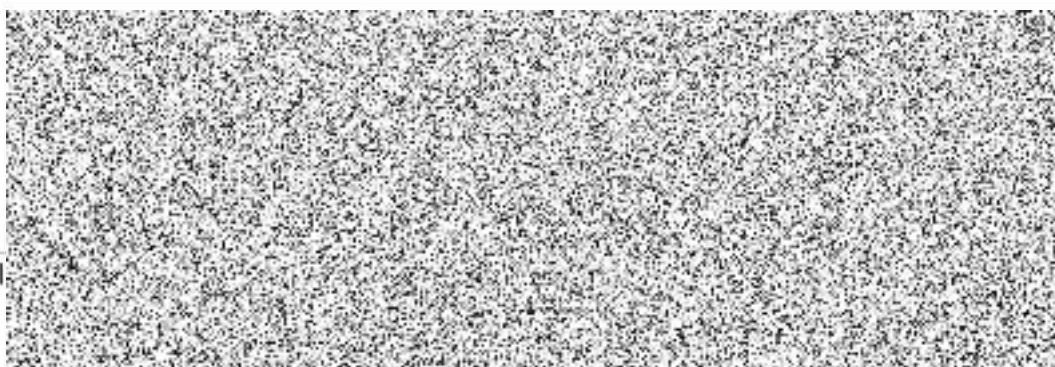
1. Smluvní strany berou na vědomí, že tato smlouva, včetně jejích případných změn a dodatků, bude uveřejněna podle zákona č. 340/2015 Sb., o zvláštních podmínkách účinnosti některých smluv, uveřejňování těchto smluv a o registru smluv (zákon o registru smluv) v registru smluv, vyjma údajů, které požívají ochrany dle zvláštních zákonů, zejména osobní a citlivé údaje a obchodní tajemství.
2. Smluvní strany berou na vědomí a souhlasí s tím, že tato smlouva, včetně jejích případných změn, bude zveřejněna na základě zákona č. 106/1999 Sb., o svobodném přístupu k informacím, ve znění pozdějších předpisů, vyjma informací uvedených v § 7 - § 11 zákona. Veškeré údaje, které požívají ochrany dle zvláštních zákonů, zejména osobní a citlivé údaje, obchodní tajemství, aj. budou anonymizovány.
3. O schválení rozhodla rada města Brandýs nad Labem-St. Boleslav na svém jednání dne 29.8.2019 č.42 č. usnesení RM/2019/42/15.

V Brandýse n.L. - St. Boleslavi ^{- 3. 09. 2019} ___ . ___ . 2019

Za kupujícího:

Ve Zruči nad Sázavou dne ^{03 -09- 2019} ___ . ___ . 2019

Za prodávajícího:



starosta
Města Brandýs nad Labem–Stará Boleslav

jednatel společnosti

Příloha č. 1 – technická specifikace smart designové toalety



TOILET DESIGN

smart toilet systems – technická specifikace

Prodávající: TOIDESIGN.CZ, s.r.o, IČ: 04491645 DIČ: CZ044916, se sídlem 1.máje 4 , 28522
Zruč nad Sázavou, zast. jednatelem Lubošem Tvrdíkem

Kupující:



always clean

Vnější rozměry toalety:

Samrt toaleta TWIN:

Šířka: 214 cm

Hloubka: 107 cm

Výška: cca 243 cm provedení bez solárního panelu

Použitý materiál:

HDPE

Hliník

Nerezová ocel

Vybavení toalet

Standard

Standardní vybavení toalety zahrnuje tyto komponenty:

- toaleta včetně splachovací sady ovládané nožní pumpou pro úsporu vody a zachování vyšší svěžesti
- umyvadlo pro mytí rukou s rezervoárem vody o objemu 60l ovládané nožní pumpou
- zásobník toaletního papíru včetně dvou rolí toaletního papíru
- držák včetně hygienických papírových WC sedátek
- zrcadlo
- háček pro zavěšení oděvů
- ruční dávkovač gelového mýdla
- dětský přebalovací pultem (TWIN)
- dávkovač hygienických ubrousků (TWIN)
- zvlhčovač hygienických ubrousků (TWIN)
- ručník dávkovač s desinfekčním roztokem pro hygienu WC sedátka
- air-fresh osvěžovač vzduchu ovládaný otevřením dveří
- solární LED noční osvětlení s pohybovým čidlem se třemi stavy: vypnuto, pohotovostní 20% světelného výkonu, plné osvětlení
- hygienický odpadkový koš 2ks (TWIN)
- dobíjecí USB zdířka včetně připojovacího kabelu typ mini USB a iPhone pro dobíjení mobilních telefonů vně i uvnitř toalety (včetně poličky / držáku pro mobilní telefon)

Technologie

Technologická zařízení toalet :

- modul zajišťující on-line komunikaci a stavová hlášení o toaletě
- čidla pro zabezpečení toalety
- čidla stavu hladiny kalů a čisté vody
- elektrický dveřní zámek toalety se zvukovou signalizací, ovládání zajištěno odesláním zpoplatněné SMS zprávy v daném číselném tvaru konkrétní toalety + QR kód pro využití „chytrých telefonů“
- platební terminál čipových karet
- konektor pro možnost připojení k zdroji napětí (napájecí trafo 220/12V, záložní akumulátor)
- výstražná LED kontrolka pro signalizaci stavu toalety :
 - Zelená LED bliká, když je toaleta v provozu a volná
 - Červená LED svítí když je obsazeno

Červená/ Zelená LED bliká pomaleji když jsou otevřeny dveře - pokyn k zavření
Červená LED bliká rychle, když je toaleta mimo provoz „obsazeno“
LED neblinká „mimo provoz“

Konfigurace

Barva interiéru: Popelavě šedá – standard

Zdroje napájení

Varianta Street

Tento typ produktu je využitelný na místech, kde je možnost připojení napájení 230 V (např. sloup veřejného osvětlení, rozvaděče RIS, u budov atd.). Jedná se o nejlevnější variantu využitelnou kdekoli ve městech, obcích nebo místech s infrastrukturou.

Instalace toalet

Kovový kotvící podstavec zinkovaný s roštem dle provedení
Smart toaleta TWIN: 1500x2600 včetně zámkové dlažby ,kotvení
Zámková dlažba 200x100x60, pokládka dlažby
Křemičitý písek , zapískování
Vytvoření otvorů do zámkové dlažby
Kotvení toalety do kovového roštu samořeznými pevnostními šrouby

Příloha č. 2 – místo instalace- návrh