

SMLOUVA
o poskytnutí účelové podpory na řešení projektu výzkumu a vývoje
č.j.: MSMT-10275/2019-2

podprogramu „INTER-ACTION“, programu INTER-EXCELLENCE
(dále jen „smlouva“)

Smluvní strany

Česká republika – Ministerstvo školství, mládeže a tělovýchovy

IČO: 00022985

se sídlem Karmelitská 529/5, 118 12 Praha 1

zastoupená Mgr. Janou Kolaříkovou, vedoucí oddělení řízení mezinárodních programů VaVal
(dále jen „poskytovatel“)

a

Národní ústav duševního zdraví

IČO: 00023752

právní forma: SPO

se sídlem: Topolová 748, 250 67 Klecany

číslo účtu: 

zastoupená: prof. MUDr. Cyrilem Höschlem, DrSc., FRCPsych.

(dále jen „příjemce“)

(společně dále také jako „smluvní strany“)

uzavírají

podle ustanovení § 9 odst. 1, 2 a 3 zákona č. 130/2002 Sb., o podpoře výzkumu, experimentálního vývoje a inovací z veřejných prostředků a o změně některých souvisejících zákonů (zákon o podpoře výzkumu, experimentálního vývoje a inovací), ve znění pozdějších předpisů, (dále jen „zákon č. 130/2002 Sb.“), podle ustanovení § 17 zákona č. 218/2000 Sb., o rozpočtových pravidlech a o změně některých souvisejících zákonů (rozpočtová pravidla), ve znění pozdějších předpisů a v souladu s Nařízením Komise (EU) č. 651/2014 ze dne 17. června 2014, kterým se v souladu s články 107 a 108 Smlouvy o fungování EU prohlašují určité kategorie podpory za slučitelné s vnitřním trhem (dále jen „nařízení“), tuto **smlouvu**:

Článek 1

Předmět smlouvy

- 1) Předmětem této smlouvy je úprava práv a povinností poskytovatele a příjemce v souvislosti s účelovou podporou, poskytnutou podle § 4 odst. 1 písm. e) zákona č. 130/2002 Sb. ze státního rozpočtu na řešení projektu výzkumu, vývoje a inovací s identifikačním kódem **LTAB19024** a s názvem Targeted Depletion of the TRP-VR1 in Murine Nociception Models for Treatment of Analgesics Resistant Pain (dále jen „Projekt“), jak plyne z Přílohy I této smlouvy dále jen „Příloha I“ a Přílohy II této smlouvy dále jen „Příloha II“, realizovaného v rámci podprogramu INTER-ACTION (LTAB19), programu INTER-EXCELLENCE (dále jen „Podprogram“). Příloha I obsahuje schválený návrh Projektu, jehož realizace představuje účel poskytnuté podpory - specifikovaný mj. rozsahem a cíli řešení Projektu, indikátory jejich plnění a jejich cílovými hodnotami (tj. očekávané výsledky řešení, způsob a harmonogram jejich dosažení a ověření). Příloha II obsahuje rozpočet Projektu, zahrnující celkovou výši uznaných nákladů Projektu, jejich výši v jednotlivých kalendářních letech podle jejich dalšího položkového členění podle článku 2 odst. 1 této smlouvy, a dále celkovou výši

finančních prostředků určených ke krytí schválených způsobilých nákladů (tj. uznaných nákladů) Projektu v jednotlivých kalendářních letech, výši krytí těchto finančních prostředků v kategoriích: schválená podpora podle této smlouvy, další veřejné zdroje a neveřejné zdroje. Příloha III této smlouvy dále jen „Příloha III“ obsahuje plán hodnocení Projektu. Příloha IV specifikuje sankce při porušení smlouvy nebo ustanovení obecně závazných předpisů dále jen „Příloha IV“.

- 2) Účelem podpory je dosažení stanovených cílů Projektu uvedených v Příloze I smlouvy, Rámec projektu.
- 3) Příjemce je povinen realizovat Projekt za podmínek a v rozsahu této smlouvy.
- 4) Osobou, odpovědnou příjemci za odbornou úroveň Projektu (tj. řešitelem Projektu) a současně určenou pro komunikaci mezi příjemcem a poskytovatelem, je M.D., Ph.D.

Článek 2 Způsobilé a uznané náklady Projektu

- 1) Způsobilými náklady Projektu ve smyslu článku 25 odst. 3 nařízení, § 2 odst. 2 písm. k) zákona č. 130/2002 Sb. mohou být pouze takové náklady, které jsou hrazeny výlučně v souvislosti s Projektem a jsou zařazeny do jedné z následujících kategorií:
 - a. osobní náklady/výdaje včetně povinných zákonných odvodů a přidělu do fondu kulturních a sociálních potřeb (nebo jiného obdobného fondu);
 - b. odpisy dlouhodobého majetku (hmotný a nehmotný);
 - c. ostatní zboží a služby;
 - d. subdodávky;
 - e. cestovné;
 - f. nepřímé náklady, maximálně do výše 25% z přímých nákladů Projektu.

Způsobilé náklady musejí být vynaloženy v období řešení Projektu stanoveném v článku 3 této smlouvy.

- 2) Uznanými náklady¹ Projektu ve smyslu § 2 odst. 2 písm. l) zákona č. 130/2002 Sb. jsou způsobilé náklady schválené poskytovatelem.
- 3) Poskytovatel stanovuje celkovou výši uznaných nákladů na celé období řešení Projektu podle článku 2 této smlouvy na **1 200 000,- Kč** (jeden milion dvě stě tisíc korun českých).
- 4) Při úhradě uznaných nákladů z podpory je příjemce povinen dodržet intenzitu podpory (tj. podíl účelové podpory na celkových uznaných nákladech) podle Přílohy II. Současně je příjemce povinen jednoznačně a průkazně doložit úhradu zbývajících uznaných nákladů z ostatních zdrojů.
- 5) Příjemce, který je účetní jednotkou, je v rámci účetnictví podle zákona č. 563/1991 Sb., o účetnictví, ve znění pozdějších předpisů pro Projekt povinen vést oddělenou evidenci o vynaložených výdajích nebo nákladech Projektu a v rámci této evidence sledovat náklady nebo výdaje hrazené z podpory. Příjemce, který není účetní jednotkou, vede tuto oddělenou evidenci

1) pokud příjemce podpory neúčtuje o „nákladech“ ale o „výdajích“, lze termínem „náklady“ rozumět i tyto výdaje. Pro účely výpočtu podpory a vykazování v Projektu je však nutné tyto výdaje časově rozlišovat ve vztahu k období řešení Projektu (a to i mimoúčetně)

v rámci daňové evidence v souladu se zvláštním právním předpisem² a interními účetními postupy, a to tak, aby jeho vnitřní účetní a kontrolní postupy dovozovaly přímé srovnání položek deklarovaných jako součást Projektu (aktiv a pasiv, nákladů a výnosů) s položkami obsaženými v odpovídajících finančních výkazech a ostatních podkladových účetních dokumentech.

- 6) Příjemce je povinen vynakládat finanční prostředky Projektu správně, efektivně, hospodárně, účelně a přiměřeně k cenám v místě a čase obvyklým v souladu se zvláštními právními předpisy³. Příjemce je povinen postupovat při vynakládání prostředků z podpory podle zákona č. 134/2016 Sb., o zadávání veřejných zakázek, ve znění pozdějších předpisů. Příjemce současně nese plnou odpovědnost za to, že v průběhu řešení Projektu nedojde k dvojímu financování a vykazování těchto uznaných nákladů (též výzkumné aktivity) Projektu z veřejných nebo neveřejných prostředků.

Článek 3 Zahájení a ukončení Projektu

Příjemce je povinen:

- 1) zahájit řešení Projektu v souladu s Přílohou I, nejdříve však 1. 7. 2019 a nejdéle do 60 kalendářních dnů ode dne nabytí účinnosti této smlouvy,
- 2) ukončit řešení Projektu tj. ukončit věcně zaměřené projektové aktivity a čerpání poskytnuté podpory podle Přílohy I a Přílohy II nejpozději do 31. 12. 2021.

Článek 4 Poskytnutí podpory, její výše a podmínky jejího čerpání

- 1) Poskytovatel poskytne příjemci účelovou podporu na řešení Projektu formou dotace ve výši podle odstavce 2 tohoto článku (dále jen „podpora“) na účet příjemce, který je uvedený v této smlouvě.
- 2) Poskytovatel stanovuje celkovou výši podpory přidělenou na celé období řešení Projektu podle článku 4 této smlouvy 1 200 000,- Kč (jeden milion dvě stě tisíc korun českých).
- 3) Nedojde-li v důsledku rozpočtového provizoria podle rozpočtových pravidel k regulaci čerpání rozpočtu, je povinností poskytovatele začít poskytovat podporu do 60 kalendářních dnů ode dne nabytí účinnosti smlouvy o poskytnutí podpory. U víceletých projektů ve druhém roce řešení a dalších letech řešení je povinností poskytovatele začít poskytovat podporu do 60 kalendářních dnů od začátku kalendářního roku v případě, že jsou splněny závazky příjemce vyplývající ze smlouvy o poskytnutí podpory a že jsou zařazeny údaje do informačního systému výzkumu, vývoje a inovací v souladu se zákonem č. 130/2002 Sb., a se zákonem č. 106/1999 Sb., o svobodném přístupu k informacím
- 4) Příjemce je povinen použít podporu výlučně na úhradu uznaných nákladů Projektu vymezených Přílohou II hrazených z podpory.

2) zákon č. 586/1992 Sb., o daních z příjmů, ve znění pozdějších předpisů



3) § 2 zákona č. 320/2001 Sb., o finanční kontrole ve veřejné správě a o změně některých zákonů, ve znění pozdějších předpisů

Článek 5

Změny uznaných nákladů a výše poskytnuté podpory

- 1) Podle § 9 odst. 7 zákona č. 130/2002 Sb. nesmí být v průběhu řešení Projektu změněna výše uznaných nákladů o více než 50 % výše uznaných nákladů stanovené v článku 2 odst. 3 této smlouvy a výše podpory o více než 50 % výše podpory stanovené v článku 4 odst. 2 této smlouvy.
- 2) Změnu celkové výše uznaných nákladů Projektu nebo celkové výše poskytnuté podpory lze provést jen na základě uzavření dodatku ke smlouvě po předchozí písemné žádosti příjemce. Změny výše uznaných nákladů projektu, navrhované v žádosti, a s tím související výše podpory musí být zdůvodněné, podložené schválenými činnostmi a musí být odsouhlasené poskytovatelem.
- 3) Změny finančních objemů v položkovém členění podle věcné specifikace uznaných nákladů Projektu podle Přílohy II, které nemají vliv ani na celkovou výši uznaných nákladů Projektu, ani na celkovou výši podpory, poskytovatel schvaluje na žádost příjemce svým písemným souhlasem. Předchozí souhlas poskytovatele není vyžadován pouze v případě, kdy přesuny mezi položkami nepřesáhnou v daném kalendářním roce v souhrnu sumu rovnající se 10 % z poskytnuté podpory v daném roce, přičemž do tohoto souhrnu se započítávají pouze přesuny mezi položkami ve smyslu jejich navýšení. To se nevztahuje na změny finančních objemů nebo položkové přesuny v rámci osobních nákladů, kdy je vyžadován předchozí souhlas poskytovatele bez výjimky. Nepřímé náklady nelze navyšovat nad rámec stanovený v článku 2 odst. 1.
- 4) Příjemce má možnost podat žádost o souhlas se změnou v položkovém členění podle věcné specifikace uznaných nákladů Projektu podle odst. 3 tohoto článku nejpozději do 15. listopadu daného kalendářního roku, nejméně však 60 kalendářních dnů před datem ukončení řešení Projektu podle článku 3 odst. 2 této smlouvy. O souhlas se změnou výše uznaných nákladů nebo poskytnuté podpory Projektu podle odst. 2 tohoto článku, s následným uzavřením dodatku k této smlouvě, může příjemce požádat do 31. října daného kalendářního roku, nejméně však 60 kalendářních dnů před datem ukončení řešení Projektu podle článku 3 odst. 2 této smlouvy.
- 5) Na souhlas poskytovatele se změnou uznaných nákladů Projektu nebo změnou výše podpory podle tohoto článku nemá příjemce právní nárok.

Článek 6

- 1) Příjemce je povinen vrátet zpět nevyčerpané finanční prostředky na:
 - a) výdajový účet ministerstva č.  pokud příjemce vrátí nevyčerpané prostředky v průběhu kalendářního roku, na který byla podpora poskytnuta,
 - b) účet cizích prostředků ministerstva č.  pokud příjemce vrátí nevyčerpané prostředky v rámci finančního vypořádání vztahů se státním rozpočtem.
- 2) Příjemce při vrácení finančních prostředků může postupovat obdobně dle odstavce 1 před dokončením projektu, pokud je mu zřejmé, že finanční prostředky nebudou využity.

- 3) Příjemce je povinen vyzrozumět o vrácení finančních prostředků, souvisejících s poskytnutou podporou avízem, poskytovatele, a to formou datové zprávy nebo zprávou opatřenou zaručeným elektronickým podpisem na e-mailovou adresu aviza@msmt.cz a rovněž je povinen o této skutečnosti informovat ve stejné lhůtě a stejným způsobem oddělení řízení mezinárodních programů VaVaI. Poskytovatel musí avízo obdržet nejpozději v den připsání vratky na účet.
- 4) Příjemce je povinen vypořádat dotaci se státním rozpočtem podle § 75 zákona č. 218/2000 Sb. a vyhlášky č. 367/2015 Sb., o zásadách a lhůtách finančního vypořádání vztahů se státním rozpočtem, státními finančními aktivy a Národním fondem (vyhláška o finančním vypořádání), ve znění pozdějších předpisů.
- 5) Souhrnné vyúčtování podpory a celkových uznaných nákladů Projektu, které je také součástí průběžné zprávy podle odst. 6 Přílohy III, příjemce předkládá za jednotlivé kalendářní roky vždy do **30. ledna** následujícího kalendářního roku, souhrnné vyúčtování uznaných nákladů Projektu, které je součástí závěrečné zprávy podle odst. 6 Přílohy III, příjemce předkládá do **30 kalendářních dnů** po ukončení Projektu. V případě ukončení řešení Projektu před termínem uvedeným v článku 3 odst. 2 této smlouvy příjemce předloží poskytovateli souhrnné vyúčtování uznaných nákladů nejpozději do **60 kalendářních dnů** po tomto mimořádném ukončení řešení Projektu.

Článek 7 Další povinnosti příjemce

Příjemce je dále povinen:

- 1) uvádět v souvislosti s Projektem ve všech zveřejňovaných informacích identifikační kód Projektu podle článku 1 odst. 1 této smlouvy a skutečnost, že na řešení Projektu byla poskytnuta podpora v rámci programu INTER-EXCELLENCE, včetně správného oficiálního názvu nebo oficiální zkratky poskytovatele a oficiálního loga poskytovatele v souladu s pravidly, která jsou zveřejněna na adrese www.msmt.cz,
- 2) písemně informovat poskytovatele o všech změnách, které nastaly v době účinnosti této smlouvy a které se dotýkají právní osobnosti příjemce, údajů požadovaných pro prokázání způsobilosti příjemce nebo údajů, které by mohly mít vliv na řešení Projektu, respektive na dosahování jeho cílů nebo jeho rozpočet, a to nejdéle do **7 kalendářních dnů** ode dne, kdy se o takové skutečnosti dozvěděl,
- 3) o případnou změnu v osobě řešitele požádat písemně poskytovatele. V případě souhlasu poskytovatele se změnou dojde k uzavření dodatku k této smlouvě,
- 4) v případě změn ostatních členů řešitelského týmu, které neovlivní předmět, cíl a rozpočet Projektu, poskytovatele informovat prostřednictvím průběžné nebo závěrečné zprávy,
- 5) umožnit řešiteli a ostatním členům řešitelského týmu uvedeným v Příloze I řešení Projektu v plném rozsahu pracovních úvazků podle Přílohy I v rámci s nimi uzavřeného pracovněprávního vztahu,
- 6) neprodleně informovat poskytovatele o podezření na nesrovnalosti zjištěné při řešení Projektu. Nesrovnalostí se rozumí porušení některého z ustanovení:
 - a) práva Evropské unie,

- b) právních předpisů České republiky,
 - c) této smlouvy.
- 7) předávat poskytovateli zprávy o řešení Projektu podle Přílohy III,
 - 8) řádně uchovávat originály všech rozhodnutí, smluv a dalších dokumentů týkajících se řešení Projektu v souladu s obecně závaznými předpisy po dobu **10 let** od data posledního poskytnutí podpory nebo její části,
 - 9) po celou dobu řešení Projektu nakládat s veškerým majetkem získaným z prostředků na Projekt hospodárně, efektivně a účelně, zejména jej zabezpečit proti poškození, ztrátě nebo odcizení,
 - 10) vyvinout veškeré nezbytné úsilí k dosažení cílů uvedených v Projektu a splnění veškerých závazků vůči poskytovateli.

Článek 8 **Kontrola řešení Projektu**

- 1) Veřejnosprávní kontrola použití podpory probíhá u příjemce na základě § 39 zákona č. 218/2000 Sb., ve znění pozdějších předpisů, § 8 odst. 2 zákona č. 320/2001 Sb., o finanční kontrole, ve znění pozdějších předpisů, § 4 a ostatních příslušných ustanovení zákona č. 255/2012 Sb., o kontrole (kontrolní řád), ve znění pozdějších předpisů, a § 13 zákona č. 130/2002 Sb.
- 2) Kontrola plnění cílů Projektu je poskytovatelem prováděna v souladu s § 13 zákona č. 130/2002 Sb. podle pokynů poskytovatele v termínech a způsobem, které jsou uvedeny v Příloze III.
- 3) Poskytovatel je oprávněn v průběhu řešení Projektu a následně až po dobu **10 let** po ukončení jeho řešení provádět kontroly čerpání a využívání podpory a účelnosti vynaložených nákladů Projektu podle této smlouvy.
- 4) Příjemce je povinen umožnit pověřeným zaměstnancům poskytovatele kontrolu realizace projektu, hospodaření s poskytnutou podporou a zpřístupnit jim k tomu veškeré potřebné doklady.
- 5) Pokud zaměstnanci poskytovatele na základě provedené kontroly dojdou k závěru, že na straně příjemce podpory mohlo dojít k porušení rozpočtové kázně, je vedoucí kontrolní skupiny povinen po případném vypořádání námitek k protokolu o kontrole dát podnět příslušnému finančnímu úřadu, který je oprávněn o porušení rozpočtové kázně rozhodnout.
- 6) Příjemce je povinen informovat poskytovatele o kontrolách, které u něj byly v souvislosti s poskytnutou podporou provedeny externími kontrolními orgány, včetně závěrů těchto kontrol, a to bezprostředně po jejich ukončení.
- 7) Pokud se poskytovatel na základě kontrolního zjištění důvodně domnívá, že příjemce podpory v přímé souvislosti s ní porušil některou z dalších podmínek, jejíž povaha umožňuje nápravu v náhradní lhůtě, poskytovatel bez zbytečného odkladu písemně vyzve příjemce k provedení opatření k nápravě podle § 14f odst. 1 rozpočtových pravidel.

Článek 9 Porušení rozpočtové kázně

- 1) Porušení povinností uvedených v této smlouvě nebo stanovených právními předpisy představuje porušení rozpočtové kázně podle ustanovení § 44 odst. 1 písm. b) nebo j) rozpočtových pravidel.
- 2) Sankcí za porušení rozpočtové kázně je podle § 44a rozpočtových pravidel povinnost provést na základě rozhodnutí místně příslušného finančního úřadu odvod za porušení rozpočtové kázně, případně penále za prodlení s jeho provedením. V příloze IV jsou specifikována rozpětí hodnot snížených odvodů u vybraných porušení smluvních ujednání vyplývajících pro příjemce z této smlouvy.
- 3) Správu odvodů za porušení rozpočtové kázně a penále vykonávají místně příslušné finanční úřady podle zákona č. 280/2009 Sb., daňový řád, ve znění pozdějších předpisů.

Článek 10 Sankce, odnětí nebo zastavení podpory

- 1) Sankcemi se zde rozumí tzv. snížené odvody ve smyslu § 14 odst. 5 zákona č. 218/2000 Sb., o rozpočtových pravidlech.
- 2) Poskytovatel zahájí řízení o odnětí podpory podle ustanovení § 15 odst. 1 rozpočtových pravidel postupem podle zákona č. 500/2004 Sb., správní řád, ve znění pozdějších předpisů, dojde-li po podpisu této smlouvy a v době její účinnosti:
 - a) k vázání prostředků státního rozpočtu,
 - b) ke zjištění, že údaje, na jejichž základě byla podpora poskytnuta, byly neúplné nebo nepravdivé, nebo
 - c) ke zjištění, že podpora byla poskytnuta nebo čerpána v rozporu se zákonem nebo právem Evropské unie,
 - d) ke zjištění, že nemůže být splněn řádně nebo včas účel, na který byla podpora poskytnuta, pokud již nedošlo k porušení rozpočtové kázně,
 - e) k vydání rozhodnutí Evropské komise o navrácení nebo o prozatímním navrácení veřejné podpory,
 - f) ke zjištění, že byl umožněn výkon nelegální práce.
- 3) Neoprávněným použitím nebo zadržením peněžních prostředků poskytnutých ze státního rozpočtu a použitím podpory příjemcem na jiný účel, než na jaký mu byla podle této smlouvy podpora poskytnuta, nebo v rozporu s jejich časovým určením, i jakékoliv jiné použití podpory v rozporu s podmínkami stanovenými právními předpisy nebo touto smlouvou, které přímo souvisí s účelem, na který byla podpora poskytnuta, je porušením rozpočtové kázně ve smyslu § 44 odst. 1 rozpočtových pravidel.
- 4) Poskytovatel nemusí vyplatit podporu nebo její část, domnívá-li se důvodně, že příjemce v přímé souvislosti s ní porušil povinnosti stanovené právním předpisem nebo nedodržel účel podpory nebo podmínky, za kterých byla podpora poskytnuta.
- 5) Poskytovatel o opatření podle odst. 3 a odst. 4 tohoto článku bez zbytečného odkladu vhodným způsobem informuje příjemce. Příjemce může do 15 dnů ode dne, kdy tuto informaci obdržel,

- podat poskytovateli proti tomuto opatření námitky. O námitkách rozhoduje ministr školství, mládeže a tělovýchovy.
- 6) Je-li při finanční nebo jiné kontrole zjištěno, že příjemce
 - a) porušil povinnost stanovenou právním předpisem,
 - b) nedodržel účel podpory, nebo
 - c) porušil jinou podmínku, za které byla podpora poskytnuta, u které nelze vyzvat k provedení opatření k nápravě podle § 14f odst. 1 rozpočtových pravidel,vyzve poskytovatel příjemce k vrácení podpory nebo její části v jím stanovené lhůtě.
 - 7) Jsou-li do IS VaVaI předány údaje, které neodpovídají definici datových prvků a které ovlivní výši poskytnuté podpory a Rada pro výzkum, vývoj a inovace proto v návrhu výdajů na výzkum, vývoj a inovace příslušnému poskytovateli výši výdajů na následující pětileté období sníží podle § 14 odst. 5 zákona č. 130/2002 Sb., poskytovatel obdobným způsobem sníží podporu příjemci, který mu nesprávné údaje předal.
 - 8) V případě, kdy byl příjemce pravomocně odsouzen pro trestný čin uvedený v § 7 odst. 3 písm. a) až c) zákona č. 130/2002 Sb. může poskytovatel zcela nebo zčásti odstoupit od této smlouvy. Odstoupením z tohoto důvodu se tato smlouva od počátku zcela nebo zčásti ruší a příjemce je povinen vrátit veškerou podporu nebo její část.
 - 9) Příjemce podpory je povinen vrátit poskytovateli poskytnutou podporu nebo její část, pokud je příjemci známo, že projekt nedokončí. Příjemce je povinen tento svůj záměr oznámit poskytovateli bezprostředně poté, co bude mít objektivní možnost zjistit, že Projekt nebude možné realizovat.

Článek 11 **Závazek mlčenlivosti**

- 1) Příjemce je povinen zachovávat mlčenlivost o údajích, podkladech a vnesených právech, které mu byly poskytnuty jako důvěrné a jejichž předání dalším subjektům by mohlo být pro toho, kdo je poskytl, nevýhodné. Vnesenými právy se pro účely této smlouvy rozumí poznatky a informace, které jsou vlastnictvím příjemce Projektu před uzavřením této smlouvy, nebo které příjemce získá paralelně, avšak mimo naplňování této smlouvy, a které jsou nezbytné pro řešení Projektu. K vneseným právům patří autorská práva a práva k výsledkům na základě návrhu patentu nebo jeho udělení, zlepšovacích návrhů, užitečných vzorů, průmyslových vzorů, chráněných druhů a dalších rozhodnutí nebo jinak srovnatelných ochranných opatření.
- 2) Závazek mlčenlivosti zaniká:
 - a) pokud se obsah těchto údajů, podkladů a vnesených práv stane veřejně přístupným, a to na základě jiných prací prováděných mimo rámec Projektu nebo na základě opatření, která nesouvisejí s těmito pracemi,
 - b) sdělením těchto údajů, podkladů a vnesených práv bez požadavku mlčenlivosti nebo pozdějším odvoláním požadavku mlčenlivosti těmi, kteří požadavek stanovili.
- 3) Pokud je příjemce na základě této smlouvy oprávněn předávat údaje, podklady a vnesená práva dalším osobám, je povinen zajistit, aby tyto osoby zachovávaly mlčenlivost a veškeré údaje používaly jen k účelům, k nimž jim byly předány.

Článek 12 Poskytování Informací a údajů o Projektu a jeho výsledcích

- 1) Příjemce je povinen předávat poskytovateli úplné, pravdivé a včasné informace o Projektu a získaných poznatcích a jiných výsledcích Projektu. Za tímto účelem je Příjemce povinen postupovat podle pokynů poskytovatele a v souladu s § 31 odst. 3 zákona č. 130/2002 Sb. předávat poskytovateli požadované údaje. Současně příjemce souhlasí se zveřejňováním těchto požadovaných údajů a se zpřístupněním redakčně upravené závěrečné zprávy Projektu veřejnosti poskytovatelem. Poskytovatel předává údaje o Projektu do IS VaVal a evropských informačních systémů.
- 2) Příjemce souhlasí, že v případě, kdy jako další zdroj financování Projektu jsou finanční prostředky státního rozpočtu České republiky poskytnuté některým jiným poskytovatelem, mohou být poskytovatelem tomuto jinému poskytovateli (pokud o to požádá) sděleny údaje o Projektu, které jsou jinak považovány za důvěrné ve smyslu čl. 11 odst. 1 této smlouvy.
- 3) Pokud je předmět řešení Projektu předmětem obchodního tajemství, je příjemce povinen poskytnout konkrétní informace o Projektu a poznatcích a jiných výsledcích Projektu v takovém rozsahu a formě, aby byly zveřejnitelné. Pokud předmět řešení Projektu nebo jiné aktivity výzkumu a vývoje podléhají mlčenlivosti, stanovené příslušným zvláštním právním předpisem, poskytovatel a příjemce poskytují informace o prováděném výzkumu, vývoji a jejich výsledcích s vyloučením těch informací, o nichž to stanoví příslušný zvláštní právní předpis.

Článek 13 Výsledky a jejich využití

- 1) Všechna vlastnická, užívací práva a práva duševního vlastnictví k výsledkům Projektu patří příjemci a jsou upravena zvláštními právními předpisy⁴.
- 2) Obecné zásady, které platí pro využití výsledků, jsou následující:
 - a) je-li příjemcem výzkumná organizace nebo provozovatel výzkumné infrastruktury a má-li výlučná práva k výsledku Projektu plně financovanému z veřejných prostředků, je využití výsledků možné zejména výukou, veřejným šířením výsledků výzkumu na nevylučném a nediskriminačním základě nebo transferem znalostí,
 - b) je-li příjemcem účelové podpory podnik spolu s výzkumnou organizací nebo provozovatelem výzkumné infrastruktury, pak
 - (1) výsledky této spolupráce, které nelze chránit podle zákonů upravujících ochranu výsledků autorské, vynálezecké nebo obdobné tvůrčí činnosti, mohou být volně šířeny

4) např. Zákon č. 527/1990 Sb., o vynálezech a zlepšovacích návrzích, ve znění pozdějších předpisů. Zákon č. 529/1991 Sb., o ochraně topografii polovodičových výrobků, ve znění zákona pozdějších předpisů, zákon č. 478/1992 Sb., o užitných vzorech, ve znění zákona pozdějších předpisů, zákon č. 206/2000 Sb., o ochraně biotechnologických vynálezů a o změně zákona č. 132/1989 Sb., o ochraně práv k novým odrůdám rostlin a plemenům zvířat, ve znění zákona pozdějších předpisů, zákon č. 207/2000 Sb., o ochraně průmyslových vzorů a o změně zákona č. 527/1990 Sb., o vynálezech, průmyslových vzorech a zlepšovacích návrzích, ve znění pozdějších předpisů, zákon č. 408/2000 Sb., o ochraně práv k odrůdám rostlin a o změně zákona č. 92/1996 Sb., o odrůdách, osivu a sadbě pěstovaných rostlin, ve znění pozdějších předpisů, (zákon o ochraně práv k odrůdám), nebo zákon č. 121/2000 Sb., o právu autorském, o právech souvisejících s právem autorským a o změně některých zákonů (autorský zákon)

- a práva k výsledkům vycházejícím z činnosti výzkumné organizace nebo výzkumné infrastruktury plně náleží těmto příjemcům,
- (2) Jakákoliv práva k výsledkům projektu, jakož i související přístupová práva, náleží všem spolupracujícím subjektům v míře odpovídající rozsahu jejich účasti na řešení projektu, nebo
 - (3) výzkumná organizace nebo provozovatel výzkumné infrastruktury obdrží od spolupracujícího podniku náhradu odpovídající tržním cenám za práva k výsledkům projektu, která vznikla v důsledku jejich činnosti a jsou postoupena spolupracujícímu podniku, nebo k nim tento podnik získal přístupová práva.
- 3) Příjemce, který uplatňuje práva k výsledkům Projektu, je povinen zajistit, aby výsledky, k nimž má vlastnická práva a které mohou být využity, byly přiměřeně a účinně chráněny a využít je nebo umožnit jejich využití při respektování nezbytné ochrany vlastnických a uživatelských práv k výsledkům a mlčenlivosti podle zvláštních právních předpisů.
 - 4) Výsledky, které nelze chránit podle zvláštních právních předpisů nebo nejsou předmětem obchodního tajemství, jiného tajemství nebo utajovanou informací podle zvláštního právního předpisu nebo mezivládních právních aktů týkajících se Programu, a současně mají publikační charakter, je příjemce podpory povinen aktivně veřejně šířit.
 - 5) Postoupí-li příjemce majetková práva k výsledkům Projektu třetím osobám, zajistí odpovídajícími opatřeními nebo smlouvami, aby jeho závazky přešly na nového nositele majetkových práv k výsledkům Projektu tak, aby byly zajištěny zájmy poskytovatele vyplývající z této smlouvy.

Článek 14 Práva k majetku

Práva k majetku pořízenému nebo částečně pořízenému z podpory poskytnuté na řešení Projektu se řídí § 15 zákona č. 130/2002 Sb. Příjemce, který je vlastníkem tohoto majetku, není oprávněn bez souhlasu poskytovatele s tímto majetkem disponovat⁵ ve prospěch třetí osoby po celé období řešení Projektu.

Článek 15 Odpovědnost za škodu

- 1) Poskytovatel nenes odpovědnost za jednání nebo naopak nečinnost příjemce. Poskytovatel žádným způsobem neodpovídá za nedostatky výrobků nebo služeb, které spočívají na poznacích dosažených v rámci Projektu.
- 2) Prokáže-li třetí strana své nároky spojené s prováděním této smlouvy vůči poskytovateli, je příjemce, který by mohl být považován za odpovědného, povinen poskytnout poskytovateli součinnost.

⁵ tj. nejsou oprávněni bez souhlasu poskytovatele tento majetek zcizit, pronajmout, půjčit, zapůjčit či zastavit.

Článek 16 Spory smluvních stran

Spory smluvních stran vznikající z této smlouvy a v souvislosti s ní budou řešeny podle obecně závazných právních předpisů.

Článek 17 Závěrečná ustanovení

- 1) Tato smlouva se uzavírá na dobu řešení projektu a následující období potřebné pro vyhodnocení výsledků řešení projektu, včetně vypořádání poskytnuté podpory podle rozpočtových pravidel, ne však na dobu delší než 180 dnů ode dne ukončení řešení projektu.
- 2) Tato smlouva nabývá platnosti dnem podpisu poslední ze smluvních stran a účinnosti dnem jejího zveřejnění v registru smluv podle zákona č. 340/2015 Sb., o zvláštních podmínkách účinnosti některých smluv, uveřejňování těchto smluv a o registru smluv, ve znění pozdějších předpisů, (zákon o registru smluv). Změny této smlouvy mohou být prováděny pouze dohodou smluvních stran formou písemných vzestupně-číslovaných dodatků, podepsanými oprávněnými zástupci smluvních stran.
- 3) Právní vztahy, které nejsou touto smlouvou přímo upravené, se řídí rozpočtovými pravidly, zákonem č. 130/2002 Sb., zákonem č. 89/2012 Sb., občanský zákoník, ve znění pozdějších předpisů a dalšími souvisejícími zvláštními právními předpisy.
- 4) Nedílnou součástí této smlouvy je:
 - a) Příloha I - Schválený návrh Projektů,
 - b) Příloha II - Uznané náklady a finanční zdroje Projektů,
 - c) Příloha III - Plán hodnocení Projektů,
 - d) Příloha IV - Tabulka snížených odvodů za porušení rozpočtové kázně
- 5) Poskytovatel zajistí uveřejnění smlouvy a metadat smlouvy v registru smluv včetně případných oprav uveřejnění s tím, že nezajistí-li poskytovatel uveřejnění smlouvy nebo metadat smlouvy v registru smluv ve lhůtě 30 dnů ode dne uzavření smlouvy, pak je oprávněn zajistit jejich uveřejnění příjemce ve lhůtě 3 měsíců ode dne uzavření smlouvy.
- 6) Příjemce souhlasí s uveřejněním celého obsahu smlouvy vyjma informací, které nelze poskytnout při postupu podle předpisů upravujících svobodný přístup k informacím.
- 7) Smluvní strany souhlasně prohlašují, že si tuto smlouvu řádně přečetly, jejímu obsahu porozuměly, nejsou jim známy žádné důvody, pro které by tato smlouva nemohla být řádně plněna nebo které by způsobovaly její neplatnost, a že tato smlouva je projevem jejich vážné vůle, což stvrzují svými podpisy.

Za poskytovatele:

Za příjemce:

V Praze dne:

V dne:

Mgr. Jana Kolaříková
vedoucí oddělení řízení
mezinárodních programů VaVaI

prof. MUDr. Cyrilem Höschlem, DrSc., FRCPsych.
ředitel

Razítko: **Mgr. Jana Kolaříková**
Digitálně podepsal
Mgr. Jana Kolaříková
Datum: 2019.07.23
14:26:55 +02'00'

MUDr. Cyril Höschl, DrSc.
Razítko: **Höschl, DrSc.**
Digitálně podepsal
MUDr. Cyril Höschl, DrSc.
Datum: 2019.08.06
13:03:36 +02'00'

Příloha I

Schválený návrh Projektu



Návrh projektu

Podprogram: INTER-ACTION

Identifikační kód projektu: LTAB19024

Název projektu

Targeted Depletion of the TRP-VR1 in Murine Nociception Models for Treatment of Analgesics Resistant Pain

Doba řešení projektu:

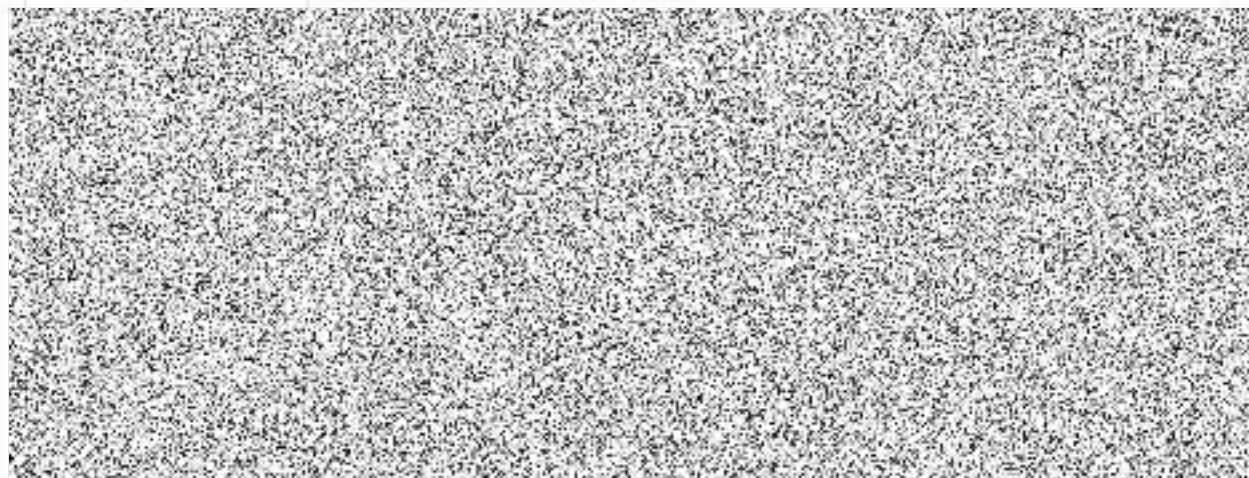
01.07.2019- 31.12.2021

Razítko:

Příjemce

Název organizace:

Národní ústav duševního zdraví



Další účastník projektu

Název organizace:

Jméno dalšího řešitele

Datum:

Podpisy:

Statutární zástupci:

Jméno a funkce statut.
orgánu/ů

Motivační účinek:

Statutární zástupce výše uvedeného subjektu dále prohlašuje, že nebyly zahájeny příslušné činnosti v oblasti VaVaI na projektu (s výjimkou studie proveditelnosti) před podáním návrhu projektu (žádostí o podporu).

Příloha II

Uznané náklady a finanční zdroje Projektu

Tabulka uznaných nákladů *Národní ústav duševního zdraví*



INTER-EXCELLENCE

Program: **INTER-EXCELLENCE** podprogram: ACTION

Název projektu: **Murine Nociception Models for Treatment of Analgesics Resistant Pain**

Náklady	Roky						Celkem	
	2019		2020		2021		Uznané náklady (v tis. Kč)	z toho podpora MŠMT (v tis. Kč)
	Uznané náklady (v tis. Kč)	z toho podpora MŠMT (v tis. Kč)	Uznané náklady (v tis. Kč)	z toho podpora MŠMT (v tis. Kč)	Uznané náklady (v tis. Kč)	z toho podpora MŠMT (v tis. Kč)		
Osobní náklady								
Ostatní zboží a služby								
Subdodávky (max. 10%)*								
Odpisy DHM a DNM								
Cestovné								
Nepřímé náklady	25,0%							
Náklady celkem								

Zdroje	Roky			Celkem
	2019	2020	2021	
	Podpora MŠMT			
Ostatní veřejné zdroje				
Neveřejné zdroje				
Zdroje celkem				

Příloha III
Plán hodnocení Projektu

- 1) Poskytovatel provádí kontrolu a hodnocení Projektu (dále jen „kontrola“) podle tohoto plánu hodnocení Projektu v souladu s § 13 zákona č. 130/2002 Sb.
- 2) Poskytovatel, pokud nerozhodne jinak, provádí kontrolu u projektů, jejichž řešení trvá více než 2 roky, zpravidla dvakrát – jednou přibližně v polovině řešení Projektu a jednou po ukončení řešení Projektu. U projektů, jejichž řešení trvá kratší dobu, se kontrola provádí zpravidla jednou až po ukončení řešení Projektu.
- 3) Poskytovatel provádí kontrolu ve dvou stupních:
 - I. **Monitoring:** kontrola I. stupně se provádí zpravidla v polovině délky řešení Projektu, a to u projektů, u nichž je podpora poskytována na dobu delší než 2 roky. U projektů, u nichž je podpora poskytována na dobu řešení 2 roky a kratší, se zpravidla kontrola I. stupně provádí až po ukončení řešení projektu a stává se tak součástí kontroly II. stupně. Kontrola probíhá vždy za účasti člena/členů odborného poradního orgánu poskytovatele nebo poskytovatelem určeného odborníka/určených odborníků, a to na základě příjemcem předložené průběžné zprávy. Průběžná zpráva obsahuje informace a přílohu podle odst. 6 písm. a) této přílohy. Závěrečná zpráva obsahuje informace a přílohu podle odst. 6 písm. b) této přílohy. Poskytovatel si však vyhrazuje právo uskutečnit kontrolu I. stupně i v jiných časových úsecích řešení Projektu.
 - II. **Evaluace:** kontrola II. stupně navazuje vždy až na kontrolu I. stupně a je realizována za účasti člena/členů odborného poradního orgánu poskytovatele nebo poskytovatelem určeného odborníka/určených odborníků, a to na základě příjemcem předložené průběžné zprávy či závěrečné zprávy. Závěrečná zpráva obsahuje informace a přílohu podle odst. 6 písm. b) této přílohy. Evaluace může být navázána na provedení finanční nebo veřejnosprávní finanční kontroly, kterou provádí rovněž poskytovatel. Poskytovatel provádí hodnocení II. stupně (evaluaci) vždy při zjištění nesouladu v I. stupni hodnocení (monitoringu) a vždy po ukončení řešení Projektu.
- 4) Podle výsledku hodnocení ve II. stupni bude Projekt zařazen do jedné z následujících kategorií:

V	Projekt úspěšně plní/splnil stanovené cíle v souladu se smlouvou; bylo dosaženo vynikajících výsledků ve výzkumu a vývoji mezinárodního významu. Výsledek hodnocení Projektu v této kategorii je třeba podrobně odůvodnit popisem skutečností, které prokazatelně ovlivňují nebo ovlivnily aktuální světové trendy výzkumu a vývoje.
U	Projekt plní/splnil stanovené cíle v rozsahu stanoveném ve smlouvě („uspěl podle zadání“) a byly získány kvalitní výsledky ve výzkumu a vývoji na národní úrovni.
O	Projekt neplní/nesplnil stanovené cíle z důvodů, které nemohl poskytovatel ani příjemce předvídat. Ostatní podmínky stanovené ve smlouvě byly ale dodrženy. Výsledek hodnocení Projektu v této kategorii je třeba podrobně odůvodnit popisem a vysvětlením skutečností, které příjemce objektivně nemohl předvídat a které mu z prokazatelně objektivních důvodů znemožnily splnit všechny cíle stanovené v Příloze II. Nesplněné cíle jsou kategorizovány na cíle, které nebyly naplněny vůbec a cíle, které byly naplněny

	zčásti. V druhém případě je třeba specifikovat, do jaké míry byly cíle naplněny. Protože výsledek hodnocení Projektu v kategorii „O“ znamená nesplnění některých závazků příjemce stanovených ve smlouvě, případné uplatnění sankcí je třeba posuzovat v souladu s článkem 10 smlouvy.
S	Projekt neplní/nesplnil stanovené cíle, podmínky stanovené smlouvou nebyly ze strany příjemce dodrženy. Výsledek hodnocení Projektu v této kategorii znamená neplnění podmínek smlouvy a uplatnění sankcí je třeba posuzovat v souladu s článkem 10 smlouvy. V případě, že půjde o výsledek průběžného hodnocení Projektu, promítne se do výše poskytované podpory Projektu pro další etapu řešení, kdy původně stanovená výše podpory pro následující kalendářní rok nebo pro celé následující období může být snížena až o 50 % oproti hodnotě uvedené ve smlouvě. Výsledek hodnocení v této kategorii v posledním roce řešení Projektu bude spojen s uplatněním postihu, který může mít i formu úplného odnětí podpory, požadavku na její vrácení nebo vrácení její části podle článku 10 smlouvy.

- 5) V souvislosti s vyhodnocením Programu může poskytovatel požadovat, aby příjemce předložil další podklady pro závěrečné zhodnocení výsledků Projektu, případných přínosů Projektu a jejich socioekonomických dopadů v návaznosti na vyčerpanou podporu v období až do 180 dnů ode dne ukončení poskytování podpory v rámci Programu.
- 6) Pro účely kontroly Projektu v průběhu a na konci jeho řešení má příjemce povinnost předložit poskytovateli ke schválení následující dokumenty:
- a) průběžnou zprávu o řešení Projektu, je-li podle ustanovení odst. 3) této přílohy vyžadována. Průběžná zpráva musí obsahovat
- informace o postupu prací na Projektu,
 - zhodnocení dosažených dílčích cílů Projektu,
 - porovnání skutečně provedených prací na Projektu s plánovaným harmonogramem,
 - přehled a zdůvodnění případných změn, které během řešení Projektu nastaly oproti původním plánům v harmonogramu a rozpočtu, včetně uvedení stanoviska poskytovatele,
 - porovnání výše skutečně vynaložených uznaných nákladů a výše skutečně čerpané podpory s plánovaným rozpočtem,
 - porovnání skutečných výstupů Projektu s daty zveřejněnými příjemcem,
 - roční vyúčtování uznaných nákladů Projektu, včetně souhrnného a položkového výpisu nákladů z účetní evidence, za monitorovací období.

V rámci průběžného hodnocení je rovněž posuzováno plnění informační povinnosti příjemce a předávání informací do IS VaVaI. Povinnou přílohou průběžné zprávy jsou dva oponentní posudky dvou nezávislých oponentů a zápis z oponentního řízení. Průběžné oponentní řízení se provádí podle pokynů poskytovatele¹⁾;

¹⁾ Poskytovatel zveřejní pokyny k oponentnímu řízení na Internetových stránkách Programu. Podle pokynů poskytovatele si tento zpravidla vyhrazuje právo určit oponenty a členy oponentní rady nebo členy kontrolní komise, termín, místo konání a způsob provedení oponentního řízení nebo kontrolního dne. Příjemce má právo se k návrhu poskytovatele vyjádřit, a to nejdéle 7 kalendářních dnů od jeho doručení. Pokud tak neučiní, má se za to, že s návrhem poskytovatele souhlasí. Případné námítky příjemce však poskytovatel není povinen akceptovat.

b) závěrečnou zprávu o řešení Projektu, která obsahuje

- veškeré informace o průběhu řešení Projektu v posledním kalendářním roce a za celé období řešení Projektu (tj. ode dne oznámeného zahájení Projektu do dne jeho ukončení),
- souhrnné zhodnocení a přehled dosažených výsledků a výstupů s ohledem na všechny stanovené cíle,
- plnění předepsaných indikátorů,
- vyúčtování celkových uznaných nákladů Projektu a přehled vynaložených nákladů včetně specifikace jejich položek a souhrnného a položkového výpisu z účetní evidence,
- výpis o čerpání přidělené podpory Projektu,
- přehled a zdůvodnění případných změn, které během řešení Projektu nastaly oproti původním plánům v harmonogramu a rozpočtu, včetně uvedení stanoviska poskytovatele.

Součástí závěrečné zprávy je redakčně upravená závěrečná zpráva, tj. závěrečná zpráva upravená k publikování tak, aby poskytla třetím stranám natolik dostatečnou informaci o dosažených výsledcích, že mohou požádat příjemce o licenci na výsledky, aniž by byla ohrožena priorita příjemce výsledky publikovat, autorsky nebo jinak právně chránit, komerčně využít či jiným způsobem zveřejnit. (Redakčně upravená závěrečná zpráva se nepředkládá v případě, kdy lze závěrečnou zprávu zveřejnit v plném znění). Povinnou přílohou závěrečné zprávy jsou dva oponentní posudky dvou nezávislých oponentů a zápis z oponentního řízení. Závěrečné oponentní řízení se provádí podle pokynů poskytovatele¹;

c) dodatečné zprávy, tj. jakékoliv další zprávy vyžádané poskytovatelem za účelem kontroly.

- 7) Příjemce zpracuje dokumenty podle odst. 6 této přílohy v rozsahu a formátech podle pokynů poskytovatele, a předkládá je v listinné a elektronické formě, za jejichž obsahovou shodnost sám odpovídá. Příjemce předává listinnou formu dokumentů poskytovateli doporučenou poštou nebo prostřednictvím podatelny poskytovatele.
- 8) Příjemce předkládá průběžnou zprávu poskytovateli (je-li podle odst. 3) vyžadována), podle odst. 6 písm. a) této přílohy, bez zbytečného prodlení do 60 kalendářních dnů od výzvy učiněné poskytovatelem, nejdéle však do 30. ledna následujícího kalendářního roku. Poskytovatel si může vyžádat mimořádné předložení průběžné zprávy o řešení Projektu i mimo výše uvedené termíny.
- 9) Příjemce předkládá závěrečnou zprávu podle odst. 6 písm. b) této přílohy poskytovateli nejdéle do 30 kalendářních dnů po ukončení Projektu podle článku 3 odst. 3 smlouvy.
- 10) Poskytovatel je oprávněn nařídit příjemci uspořádat kontrolní den kdykoli v průběhu řešení Projektu a předložené zprávy podle odst. 6 této přílohy nechat v rámci kontrolního dne posoudit kontrolní komisí. Kontrolní den se provádí podle pokynů poskytovatele.
- 11) Oponentní řízení nebo kontrolní den organizačně a finančně zajišťuje příjemce a konají se zpravidla v místě řešení Projektu, pokud poskytovatel po předchozí dohodě s příjemcem nestanoví jinak. Příjemce je povinen osobám, které se účastní oponentního řízení nebo kontrolního dne nebo jsou jmenovitě určeny poskytovatelem, poskytnout v předem dohodnuté době přístup na pracoviště, kde je Projekt řešen, k osobám podílejícím se na řešení Projektu, ke všem dokumentům, počítačovým záznamům a zařízením, které přísluší k Projektu. Od osob účastnících se oponentního řízení nebo kontrolního dne se požaduje slib mlčenlivosti ve vztahu k obchodnímu či jinému typu tajemství definovaného podle zvláštních právních předpisů.

- 12) Oponentní rada při oponentním řízení a kontrolní komise při kontrolním dnu a jednáních souvisejících s průběhem řešení a ukončením Projekt postupují zejména v souladu se zákonem č. 130/2002 Sb., pokyny poskytovatele a Metodikou hodnocení výsledků výzkumných organizací a hodnocení výsledků ukončených programů schvalovanou vládou ČR a platnou pro hodnocení uplynulého kalendářního roku.
- 13) Z kontrolního dne je pořizován zápis, který je vyhotoven vždy na místě ve dvou vyhotoveních, přičemž jeden z nich náleží poskytovateli a druhý příjemci. Příjemce je povinen doručit poskytovateli zprávu z kontrolního dne do **7 kalendářních dnů** ode dne jeho konání.

Příloha IV

Tabulka snížených odvodů za porušení rozpočtové kázně

Pořadové číslo	Typ porušení rozpočtové kázně	Sankce
I. Porušení rozpočtové kázně v souvislosti s povinnostmi vyplývajícími ze ZVZ¹		
1.	<ul style="list-style-type: none"> • Neprovedení zadávacího řízení na výběr dodavatele/zhotovitele • Neuveřejnění oznámení o zahájení zadávacího řízení pokud je oznámení o zahájení – požadováno zákonem 	<p>100 %</p> <p>částky dotace, použité na financování předmětné zakázky</p>
2.	Rozdělení předmětu veřejné zakázky s důsledkem snížení předpokládané hodnoty pod finanční limity stanovené v ZVZ –	<p>100 %</p> <p>částky dotace, použité na financování předmětné zakázky v případě, že tento postup vede až k zadání veřejné zakázky bez jakéhokoli výběrového řízení</p>
3.	Neuveřejnění oznámení o zakázce v souladu s příslušnými pravidly (např. zveřejnění v Úředním věstníku Evropské unie (OJEU), pokud to vyžadují směrnice)	<p>50 - 80 %</p> <p>částky dotace, použité na financování předmětné zakázky, podle závažnosti porušení pravidel</p>
4.	<ul style="list-style-type: none"> • Nedostatečné definování předmětu zakázky v oznámení/výzvě o zahájení zadávacího řízení, nebo v zadávací dokumentaci • Nastavení kvalifikačních předpokladů a/nebo hodnotících kritérií v rozporu se ZVZ (např. nastavení kvalifikačních předpokladů, jež nesouvisí s předmětem veřejné zakázky nebo nejsou přiměřené vzhledem k předmětu zakázky nebo stanovení diskriminačních technických podmínek) 	<p>10 - 100 %</p> <p>částky dotace, použité na financování předmětné zakázky</p>

¹ ZVZ = zákon č. 134/2016 Sb., o zadávání veřejných zakázek .

5.	<ul style="list-style-type: none"> • Neposkytnutí zadávací dokumentace případným uchazečům/zájemcům v dostatečném časovém předstihu (před koncem lhůty pro podání nabídek) • Nedodržení lhůt pro podání nabídek nebo lhůt pro doručení žádosti o účast nebo nezveřejnění jejich prodloužení 	<p>80 - 90 %</p> <p>částky dotace, použité na financování předmětné zakázky</p>
6.	<ul style="list-style-type: none"> • Úprava kvalifikačních kritérií po otevření nabídek, mající za následek neoprávněné přijetí uchazečů • Nedostatek transparentnosti/nerovné zacházení během hodnocení nabídek nebo změna nabídky během hodnocení • Nezákonné vyjednávání o nabídkách • Odmítnutí nabídky obsahující mimořádně nízkou nabídkovou cenu ve vztahu k předmětu veřejné zakázky bez vyzvání uchazeče k písemnému zdůvodnění částí nabídky, jež jsou pro výši nabídkové ceny podstatné 	<p>100 %</p> <p>částky dotace, použité na financování předmětné zakázky</p>
7.	<ul style="list-style-type: none"> • Uzavření smlouvy s dodavatelem/zhotovitelem, který se neúčastnil zadávacího řízení • Uzavření smlouvy s uchazečem, který měl být dle zákona obligatorně vyloučen ze zadávacího řízení • Nezákonné vyloučení zájemce/uchazeče ze zadávacího řízení mimo případ, kdy tato skutečnost nemá vliv na výběr nejvhodnější nabídky, respektive vliv na pořadí uchazečů, s nimiž je možné uzavřít smlouvu (první 3 v pořadí) 	<p>100 %</p> <p>částky dotace, použité na financování předmětné zakázky</p>
8.	<ul style="list-style-type: none"> • Nezákonné použití jednacího řízení bez uveřejnění nebo podstatná změna původních zadávacích podmínek v jednacím řízení s uveřejněním 	<p>100 %</p> <p>částky dotace, použité na financování předmětné zakázky</p>

	<ul style="list-style-type: none"> • Zadání dodatečných zakázek na služby/dodávky (pokud toto zadání představuje podstatnou změnu původních podmínek zakázky) bez soutěže, a to pokud neplatí jedna z následujících podmínek: <ul style="list-style-type: none"> - mimořádná naléhavost způsobena nepředvídatelnými událostmi - nepředvídatelná okolnost pro doplňkové služby, dodávky 	<p>100 %</p> <p>hodnoty dodatečných zakázek</p>
9.	Nezveřejnění hodnotících a kvalifikačních kritérií veřejné zakázky v IS CEDR ² před plánovaným vyhlášením	<p>0 - 60 %</p> <p>částky dotace, použité na financování předmětné zakázky, podle závažnosti porušení povinností</p>
10.	Jiné závažné porušení pravidel pro zadávání veřejných zakázek, jestliže mělo či mohlo mít vliv na výběr na nejvhodnější nabídky	<p>60 - 100 %</p> <p>částky dotace, použité na financování předmětné zakázky, podle závažnosti porušení pravidel</p>
11.	Ostatní méně závažná porušení zde výslovně neuvedených povinností vyplývajících ze ZVZ	<p>0 - 50 %</p> <p>částky dotace, použité na financování předmětné zakázky</p>
II. Porušení rozpočtové kázně v souvislosti s ostatními povinnostmi vyplývajícími ze smlouvy		
12.	Nearchivování veškeré dokumentace spojené s implementací projektu minimálně po dobu deseti let od data posledního poskytnutí podpory nebo její části	<p>60 - 100 %</p> <p>celkové částky dotace</p> <p>0 - 50 %</p> <p>celkové částky dotace, v méně závažných případech</p>

² IS CEDR = informační systém centrální registr dotací

13.	<ul style="list-style-type: none"> • Neoznámení podstatné změny v projektu • Neoznámení nepodstatné změny v projektu 	<p>100 % celkové částky dotace, použité na financování předmětné aktivity</p> <p>0 - 50 % částky dotace, použité na financování předmětné aktivity, v méně závažných případech</p>
14.	Nevyvození podmínek k provedení kontroly vztahující se k realizaci projektu a/nebo neposkytnutí součinnosti při prováděné kontrole	<p>80 – 90 % Celkové částky dotace</p>
15.	<ul style="list-style-type: none"> • Předkládání nepravdivých a/nebo neúplných Informací poskytovateli v závažných případech • Předkládání nepravdivých a/nebo neúplných informací poskytovateli v méně závažných případech 	<p>100 % částky dotace, použité na financování konkrétní aktivity, v případě úmyslného jednání, vážně poškozujícího realizaci/udržitelnost projektu</p> <p>0 - 40 % částky dotace, použité na financování konkrétní aktivity, v méně závažných případech</p>
16.	Nezacházení s majetkem spolufinancovaným z prostředků na financování projektu s péčí řádného hospodáře. Zejména nepojištění, nezabezpečení proti poškození, odcizení nebo ztrátě	<p>60 - 90 % celkové částky dotace</p>
17.	• Neposkytnutí informací o kontrolách provedených jinými subjekty, podezření na nesrovnalosti zjištěných v průběhu realizace projektu	<p>40 - 90 % celkové částky dotace</p>

	<ul style="list-style-type: none"> • Neposkytnutí Informací o přijetí a splnění uložených opatření k nápravě 	<p>0 - 30%</p> <p>celkové částky dotace, v méně závažných případech</p>
18.	<p>Neplnění/porušení jiných ve smlouvě o poskytnutí podpory příjemci stanovených povinností</p>	<p>30 - 100 %</p> <p>celkové částky dotace, týkající se porušení povinností v závažných případech</p> <p>0 - 20 %</p> <p>celkové částky dotace, týkající se porušení povinností v méně závažných případech</p>

