

Smlouva o dílo

uzavřená v souladu s § 2586 a násl. zákona č. 89/2012 Sb., občanský zákoník, v platném znění (dále jen „občanský zákoník“)

Smluvní strany

Objednatel **Královéhradecký kraj**
se sídlem: Pivovarské náměstí 1245, 500 03 Hradec Králové
IČO 708 89 546
DIČ CZ 708 89 546
zástupce PhDr. Jiří Štěpán, Ph.D., hejtman
bankovní spojení: Komerční banka a.s.
č. účtu: 35-345650287/0100

dále též jako „objednatel“ a

Zhotovitel **ATELIER 11 HRADEC KRÁLOVÉ s.r.o.**

společnost zapsaná v obchodním rejstříku, vedeném Krajským soudem v Hradci Králové pod spisovou značkou oddíl C, vl. 2365i

se sídlem Jižní 870/2, 500 03 Hradec Králové
IČ 47450347
DIČ CZ47450347
zastoupený Ing. Tomáš Mrázek – jednatel společnosti
bankovní spojení ČSOB Hradec Králové
číslo účtu 246617/0300

dále též jako „zhotovitel“; objednatel a zhotovitel společně také jako „smluvní strany“

Úvodní ustanovení

1. Tato smlouva je uzavírána smluvními stranami na základě výsledku výběrového řízení veřejné zakázky nazvané „**Domov sociálních služeb Chotělice, studie výstavby Domova pro osoby se zdravotním postižením v Jičíně**“, zadávanou mimo režim zákona č. 134/2016 Sb., o zadávání veřejných zakázek v platném znění (dále jen „veřejná zakázka“).

Článek 1

Zmocněné osoby

1. Objednatel zmocňuje následující osoby k jednání:
 - a) zástupce objednatele ve věcech technických a plnění XXXXXXXXXX
2. Zhotovitel zmocňuje následující osoby k jednání:
3. ve věcech technických: Ing. Milan Havlišta – jednatel společnosti
4. ve věcech plnění smlouvy: Ing. Tomáš Mrázek – jednatel společnosti

5. Zmocněné osoby smluvních stran mohou být změněny písemným oznámením doručeným druhé smluvní straně nejpozději do 3 dnů ode dne vzniku této změny.
6. Vedoucím projektantem stanoví zhotovitel [REDAKCE]. Tato osoba musí být oprávněna k výkonu odborných činností ve výstavbě (autorizace) ve smyslu zákona č. 360/1992 Sb., o výkonu povolání autorizovaných architektů a o výkonu povolání autorizovaných inženýrů a techniků činných ve výstavbě, v účinném znění, a to v oboru pozemní stavby. Vedoucím projektantem ve smyslu tohoto ustanovení je osoba odpovědná za řízení projektu splňující podmínky dle tohoto odstavce. Zhotovitel není oprávněn změnit osobu vedoucího projektanta bez předchozího písemného souhlasu objednatele. Zhotovitel je oprávněn navrhnout objednateli změnu osoby vedoucího projektanta pouze v případě, že zhotovitelem navrhovaná osoba dosahuje alespoň takových kvalifikačních předpokladů, a to i ve vztahu k hodnotícím kritériím nabídky zhotovitele v rámci zadávacího řízení, jako dosahovala osoba stávající. Zhotovitel je povinen objednateli předložit všechny doklady prokazující splnění kvalifikace navrhované osoby v rozsahu dle zadávacích podmínek veřejné zakázky.

Článek 2 Podklady pro uzavření smlouvy

1. Základním podkladem pro uzavření této smlouvy je nabídka zhotovitele podaná dne 12. 8. 2019 v rámci zadávacího řízení veřejné zakázky.
2. Předmět plnění je mimo jiné vymezen následující dokumentací, která tvoří přílohy této smlouvy:
 - a) Investiční záměr – Příloha č.1;
 - b) Doporučený postup č. 3/2018 Materiálně-technický standard pro služby sociální péče poskytované pobytovou formou – pro účely výzev IROP č. 81 a 82 – Příloha č.2;
 - c) Územně plánovací informace č.122/2019.
3. Zhotovitel prohlašuje, že všechny technické a smluvní podmínky byly před podpisem smlouvy na základě jeho žádosti o vysvětlení zadávací dokumentace v rámci veřejné zakázky, na základě jehož výsledku je uzavřena tato smlouva, zahrnuty do jeho nabídky.
4. Zhotovitel dále prohlašuje, že realizaci předmětu smlouvy provede v souladu se zadávací dokumentací veřejné zakázky včetně všech jejích vysvětlení či změn a doplnění provedených zadavatelem.
5. Zhotovitel upozorní objednatele bez zbytečného odkladu na zjištěné zjevné vady a nedostatky podkladů pro uzavření smlouvy. Případný soupis zjištěných vad a nedostatků předané dokumentace včetně návrhů na jejich odstranění zhotovitel předá objednateli bez zbytečného odkladu po provedení kontroly.
6. Zhotovitel prohlašuje, že je způsobilý k řádnému a včasnému provedení díla dle této smlouvy, že disponuje takovými kapacitami a odbornými znalostmi, které jsou třeba k řádnému zhotovení díla. Pokud některé práce na sjednaném díle zajistí prostřednictvím třetích osob, odpovídá za kvalitu prací a dodávky, jako by dílo prováděl sám.
7. Zhotovitel prohlašuje, že není předlužen a není mu známo, že by bylo vůči němu zahájeno insolvenční řízení. Dále prohlašuje, že vůči němu není v právní moci žádné soudní rozhodnutí, či rozhodnutí správního, daňového či jiného orgánu na plnění, které by mohlo být důvodem soudní exekuce na majetek zhotovitele a že takové řízení nebylo vůči němu zahájeno.

Článek 3 Předmět smlouvy

1. Předmětem smlouvy je závazek zhotovitele svým jménem na svůj náklad a odpovědnost ve sjednaných termínech zhotovit dílo dále specifikované a prosté vad a nedodělků je předat objednateli sjednaným způsobem. Objednatel se zavazuje řádně zhotovené dílo převzít a zaplatit za něj sjednanou cenu ve výši a za podmínek dále stanovených.
2. Obecným místem plnění jsou pozemky parc.č. 1628, 1629, 1630, 1631/1, 1889 v k.ú. Jičín.
3. Předmět smlouvy bude realizován v souladu s požadavky objednatele, dle této smlouvy a jejích příloh, zadávacími podmínkami příslušné veřejné zakázky, s platnými právními předpisy a příslušným územním plánem a případně dalšími podklady poskytnutými zhotoviteli objednatelem. Objednatel si vyhrazuje právo upravit závěry vyplývající z předaných podkladů v závislosti na požadavcích objednatele.

Článek 4 Předmět díla

- 1.1 Předmětem díla je zpracování projektové dokumentace - stavebně-architektonické studie (dále též „PD“, „projektová dokumentace“ nebo „studie“) pro plánovanou výstavbu **Domova pro osoby se zdravotním postižením v Jičíně s kapacitou 3x6 osob s vysokou mírou podpory**.
- 1.2 Vyhотовená stavebně - architektonická studie bude rozdělena na tři části:
 - 1.2.1 Zpracování minimálně 3 variant návrhů základní koncepce vnitřních dispozic objektů DOZP včetně vizualizací, při zohlednění požadavků uvedených v Investičním záměru v Příloze č. 1 této smlouvy;
 - 1.2.2 zpracování optimální finální studie objektů DOZP včetně PD interiéru v rozsahu min. dle UNIKA Základní soubor výkonů, výkonová fáze č.1, 2;
 - 1.2.3 inženýrská činnost, tj. předání vyjádření a stanovisek stavebního úřadu a dotčených orgánů a osob k finální studii.
- 1.3 Zhotovitel zajistí zpracování projektové dokumentace architektem/autorizovaným inženýrem (technikem), popřípadě jinými specialisty v minimálně 3 variantách, zahrnující textovou část, výkresovou část (situace, půdorysy, řezy a vizualizace), propočet investičních nákladů, specifikace potřebných podkladů a průzkumů. Předmětem plnění je i uskutečnění předběžných projednání k zamýšlenému dílu s dotčenými orgány a osobami.
- 1.4 Zhotovitel v rámci plnění provede geodetické zaměření dotčeného území včetně inženýrských sítí a koncept nezbytných průzkumů na základě dostupných podkladů z hydrogeologických map, radonových map, archivní dokumentace apod. Zhotovitel definuje požadavek zpracování podrobných průzkumů a měření, které budou součástí dalšího stupně dokumentace. (např: radonový, hydrogeologický, hluková studie, apod.). Součástí bude dále návrh harmonogramu výstavby a propočet nákladů pro předložené varianty řešení, vliv na okolní zástavbu, zhodnocení širších vztahů, ověření kapacit přípojek médií (vodovod, kanalizace, elektro, plyn atd.), koncepce technologického vybavení (výtahy, gastro apod.), koncepce interiéru, barevného řešení, předběžné projednání se stavebním úřadem, DOSS, řešení interiéru, bezbariérové řešení, vše, včetně přípojek inženýrských sítí, terénních a sadových úprav.
- 1.5 Pro optimální provozně - technické řešení je nutné zpracovat minimálně tři variantní návrhy architektonického a technického řešení objektů DOZP. Na základě provozně ekonomického vyhodnocení jednotlivých variant dodavatel doporučí objednateli optimální variantu technického řešení. Objednatel určí (vybere) následně variantu, kterou zhotovitel dále dopracuje do konečné studie. Součástí předmětu plnění bude i kompletní zajištění konzultace a získání kladných bezrozporných vyjádření dotčených orgánů a organizací státní správy pro vybranou optimální variantu. Zpracovaná studie bude podkladem (zadáním) na zpracování projektové

dokumentace pro územní řízení a stavební povolení a dokumentace pro provedení stavby. Součástí činnosti dodavatele je zároveň zpracování odpovědí na případné dotazy v rámci výběrového či zadávacího řízení veřejné zakázky na zpracovatele projektu.

- 1.6 Zpracovatel předloží studii vypracovanou architektem, popř. inženýrem (technikem), specialisty, zahrnující textovou část, výkresovou část (situace, koordinační situace, půdorysy, řezy, pohledy včetně barevného řešení, 3D vizualizaci, projekt vybavení interiéru v jednotlivých objektech, propočet investičních nákladů, propočet nákladů na vybavení, návrh etapizace a časového harmonogramu, specifikaci potřebných podkladů a průzkumů. Dodavatel dále zajistí realizaci předběžných jednání k zamýšlenému dílu s dotčenými orgány a osobami.
- 1.7 Součástí předmětu plnění je zpracování předběžného propočtu investičních nákladů po jednotlivých částech a etapách.

Studie bude zpracována v souladu s platnými právními předpisy a s platnými ČSN v částech závazných i doporučujících.

V rámci plnění bude předmět dodán v této podobě:

a) varianty technického řešení:

- 2x papírová/listinná podoba,
- 1x v elektronické podobě na CD/DVD/USB ve formátu PDF,

b) studie proveditelnosti dle zvolené optimální varianty, včetně projektové dokumentace interiéru:

- 4x papírová/listinná podoba,
- 2x v elektronické podobě na CD/DVD/USB v otevřeném formátu (textová část je požadována ve formátu MS Word, Excel, výkresové části jsou požadovány ve formátu DWG),
- 2x v elektronické podobě na CD/DVD/USB ve formátu PDF.

Součástí díla v průběhu zpracování studie jsou osobní konzultace zpracovatele se zadavatelem v potřebné míře směřující k úspěšnému plnění díla (v rozsahu, uvedeném výše, vždy také bezprostředně před odevzdáním zpracovaných variant, před stanovením optimální varianty a před odevzdáním vlastní studie).

Součástí předmětu plnění je i zpracování předběžného rozpočtu investičních nákladů po jednotlivých částech.

Součástí předmětu díla jsou i dále uvedené činnosti a podmínky:

- a) Projektová dokumentace bude zpracována v souladu s veškerými platnými a účinnými právními předpisy, zejména v souladu se zákonem č. 183/2006 Sb., o územním plánování a stavebním řádu, ve znění pozdějších předpisů.
- b) Projektová dokumentace bude zpracována v souladu s vyhláškou č. 499/2006 Sb., o dokumentaci staveb, v platném znění v platném znění, včetně všech jejích příloh.
- c) Projektová dokumentace bude zpracována v souladu s vyhláškou č. 398/2009 Sb., o obecných technických požadavcích zabezpečující bezbariérové užívání staveb.
- d) Projektová dokumentace bude zpracována v souladu s vyhláškou č. 503/2006 Sb., o podrobnější úpravě územního rozhodování, územního opatření a stavebního řádu.
- e) Zajištění veškerých nutných průzkumů nad rámec poskytnutých podkladů (i doměření podkladů, atd.), jsou-li k řádné realizaci díla nezbytné.
- f) Kompletní zajištění relevantní inženýrské činnosti a získání všech potřebných konzultačních vyjádření včetně úhrady všech poplatků, bude-li to během realizace díla nezbytné.

Činnosti a podmínky spojené s navazujícím zadávacím řízením na zpracovatele PD

- g) Zhotovitelem zpracovaná projektová dokumentace bude použita jako podklad k zadávacímu řízení veřejné zakázky na zpracovatele navazujících stupňů PD. Zhotovitel poskytne objednateli součinnost při přípravě zadávacího nebo výběrového řízení na zhotovitele projektové dokumentace, včetně případných odpovědí na žádosti o vysvětlení zadávací dokumentace a spolupráce při posuzování a hodnocení nabídek při výběru zpracovatele PD.

Součinnost zhotovitele v rámci zadávacího řízení veřejné zakázky spočívá zejména v:

- součinnosti při zpracování zadávacích podmínek zadávacího řízení příslušné veřejné zakázky na výběr zpracovatele navazujících dokumentací;
- vypracování návrhu technických částí odpovědí na žádosti o vysvětlení zadávací dokumentace ve smyslu § 98 zákona o zadávání veřejných zakázek, v rozsahu předmětu plnění; zhotovitel odešle návrh odpovědi objednateli, případně osobě objednatelem určené, **ve lhůtě 2 pracovních dnů** od výzvy k vypracování návrhu odpovědí; výzvu dle tohoto ustanovení je oprávněn učinit objednatel, případně osoba objednatelem určená; k řádnému učinění výzvy postačí e-mailová forma;

Součástí předmětu díla jsou dále všechny činnosti výše neuvedené, které vyplývají z charakteru díla a z účelu této smlouvy.

1.10 Zhotovitel bude provádět průběžnou konzultaci přípravy variant návrhu a studie s objednatelem a zástupcem uživatele objektu, objednatel požaduje v průběhu zpracování studie osobní konzultace zpracovatele se zadavatelem v potřebné míře směřující k úspěšnému plnění díla (minimálně třikrát před odsouhlasením optimálního návrhu, minimálně třikrát pro stanovení optimálního návrhu a minimálně jednou před odevzdáním studie). Na výzvu objednatele je zhotovitel povinen se dostavit na konzultaci i častěji. **Zhotovitel se zavazuje zpracovat všechny požadavky objednatele, vyplývající z provedených konzultací, pokud nebudou v rozporu s platnými právními předpisy.** O konečném řešení v případě rozdílných názorů rozhodne objednatel v souladu s obecně závaznými předpisy a technickými normami. Konzultace proběhnou v sídle objednatele nebo v příslušném objektu, požadavek na místo konání navrhne objednatel. Objednatel oznámí konání konzultace vždy alespoň jeden týden předem. Objednatel zajistí patřičné prostory. Zhotovitel není povinen provést konzultaci dle tohoto ustanovení v případě, že objednatel označí její konání za nadbytečné.

1.11 K převzetí díla v termínech dle této smlouvy vyzve zhotovitel objednatele alespoň 3 pracovní dny předem. Objednatel si vyhrazuje právo na kontrolu předaného díla s maximální lhůtou 7 kalendářních dnů. Objednatel není povinen po provedené kontrole projektovou dokumentaci převzít, pokud projektová dokumentace nebo její část vykazuje vady a nedodělky. O převzetí díla bude sepsán protokol, který podepíší zástupci obou smluvních stran. V závěru protokolu objednatel prohlásí, zda dílo přijímá nebo nepřijímá a pokud ne, z jakých důvodů. Toto ustanovení dopadá pouze na části díla, které to svým charakterem umožňují.

Článek 5 Termíny plnění

1. Zhotovitel zahájí plnění díla dle této smlouvy na základě výzvy objednatele, pokud smlouva nestanoví jinak. Výzva ve smyslu tohoto ustanovení může být učiněna osobou oprávněnou jednat za objednatele ve věcech technických a věcech plnění a musí být učiněna písemnou formou. Za písemnou formu se považuje i e-mail.
2. Zhotovitel provede dílo v následujících termínech:

Termín pro zpracování a předání projektové dokumentace:

Zahájení plnění:

do 3 pracovních dnů od výzvy objednatele (předpokládaný termín září 2019)

Dokončení plnění v následujících termínech:

Závazné uzlové termíny plnění:

- předložení minimálně tří variant řešení přístavby – do čtyřech (4) týdnů od doručení výzvy zadavatele k zahájení plnění
 - předání zpracované optimální varianty - do osmi (8) týdnů od stanovení optimální varianty (provede zadavatel a oznámí zhotoviteli prostřednictvím e-mailu na e-mailovou adresu zhotovitele)
 - projednání s příslušnými orgány státní správy a předání jejich stanovisek zadavateli – do 30 dnů od předání zpracované optimální varianty
3. Objednatel má právo písemně oznámit zhotoviteli pozastavení prací na projektové dokumentaci. Zhotovitel je povinen na změnu počátku zpracování projektové dokumentace přistoupit. Termíny plnění dle odst. 2 se v takovém případě stavějí a počínají běžet dnem doručení žádosti objednatele o opětovné zahájení prací.

**Článek 6
Cena díla**

1. Cena za realizaci předmětu díla dle této smlouvy je sjednána pro celý rozsah plnění jako cena pevná a nejvýše přípustná a její změny jsou možné pouze způsobem, uvedeným v této smlouvě. Cena díla obsahuje úhradu za realizaci veškerých činností uvedených v čl. 4 smlouvy.

2. Celková cena za realizaci předmětu díla je vzhledem k dále uvedenému rozsahu dílčích částí následující:

a) cena za realizaci předmětu díla dle článku 4 odst. 1.2.1 (varianty technického řešení) činí:

cena bez DPH	90.000,- Kč (slovy devadesát tisíc korun)
DPH samostatně	18.900,- Kč (slovy osmnáct tisíc devětset)
cena s DPH	108.900,- Kč (slovy sto osm tisíc devětset)

b) cena za realizaci předmětu díla dle článku 4 odst. 1.2.2. (studie proveditelnosti dle zvolené optimální varianty, včetně projektové dokumentace interiéru) činí:

cena bez DPH	90.000,- Kč (slovy devadesát tisíc korun)
DPH samostatně	18.900,- Kč (slovy osmnáct tisíc devětset)
cena s DPH	108.900,- Kč (slovy sto osm tisíc devětset)

c) cena za realizaci předmětu díla dle článku 4 odst. 1.2.3. (inženýrská činnost) činí:

cena bez DPH	7.000,- Kč (slovy sedm tisíc korun)
DPH samostatně	1.470,- Kč (slovy tisíc čtyřista sedmdesát korun)
cena s DPH	8.470,- Kč (slovy osm tisíc čtyřista sedmdesát korun)

d) součet dílčích cen výše dle písm. a), b), c) (cena celkem):

cena bez DPH	187.000,- Kč (slovy sto osmdesát sedm tisíc korun)
DPH samostatně	39.270,- Kč (slovy třicet devět tisíc dvě set sedmdesát korun)
cena s DPH	226.270,- Kč (slovy dvě set dvacet šest dvě set sedmdesát korun)

3. Dohodnutá cena zahrnuje v celém rozsahu veškeré práce a náklady zhotovitele spojené s řádným provedením (přípravou a provedením) díla dle této smlouvy, včetně pojištění veškerých rizik a

vlivů během jeho provádění, poplatků a jakýchkoliv dalších výdajů spojených s prováděním díla (zejména hotových výdajů, nákladů za komunikaci a jízdného, licence, správních poplatků u úřadů). Cena za provedení díla nebude po dobu do ukončení díla předmětem zvýšení, pokud tato smlouva výslovně nestanoví jinak. Zhotovitel prohlašuje, že všechny technické, finanční, věcné a ostatní podmínky díla zahrnul do kalkulace ceny za provedení díla.

4. Změna dohodnuté ceny je možná pouze v případě, že dojde ke změnám zákonných sazeb DPH nebo ke změně věcného rozsahu díla vymezeného touto smlouvou z objektivních důvodů ležících na straně objednatele. Úprava se mimo případů změn DPH provede písemným dodatkem k této smlouvě. V případě rozšíření rozsahu prací musí být dodatek uzavřen před zahájením prací zhotovitelem. V případě omezení rozsahu prací požadovaných objednatelem, se sníží cena díla za předpokladu, že zúžení předmětu díla bylo objednatelem uplatněno včas, tj. před zahájením prací na omezeném rozsahu části díla. Jinak má zhotovitel právo i na úhradu účelně vynaložených nákladů na již provedené práce nebo činnosti.

Článek 7 Platební podmínky

1. Objednatel nebude poskytovat na dílo zhotoviteli zálohy.
2. Cenu díla uhradí objednatel na základě faktur zhotovitele vystavených po řádném dokončení, předání a převzetí jednotlivých částí předmětu díla v následujícím členění a následujícím způsobem:
 - a) **dílo dle článku 4 odst. 1.2.1. – varianty technického řešení;**
 - b) **dílo dle článku 4 odst. 1.2.2. – studie proveditelnosti dle zvolené optimální varianty, včetně projektové dokumentace interiéru;**
 - c) **dílo dle článku 4 odst. 1.2.3 a 1.5 – inženýrská činnost.**

Zhotovitel má právo vystavit účetní doklad (fakturu) pouze za bezvadně uskutečněné plnění předmětu smlouvy dle příslušného oddílu, přičemž platí, že:

- a) cena díla **dle článku 4 odst. 1.2.1. (varianty technického řešení)** bude zhotoviteli zapláceno po předání příslušného počtu variant technického řešení v rozsahu a za podmínek stanovených touto smlouvou;
- b) cena díla **dle článku 4 odst. 1.2.2. (studie proveditelnosti dle zvolené optimální varianty, včetně projektové dokumentace interiéru)** bude zhotoviteli zapláceno po řádném předání studie proveditelnosti a projektové dokumentace interiéru v rozsahu a za podmínek stanovených touto smlouvou;
- c) 90 % ceny díla **dle článku 4 odst. 1.2.3 a 1.5 (inženýrská činnost)** bude zhotoviteli zapláceno po předání všech kladných bezrozporných vyjádření dotčených orgánů a organizací státní správy pro vybranou optimální variantu v rozsahu a za podmínek stanovených touto smlouvou a 10 % ceny této části díla bude zhotoviteli zapláceno bez zbytečného odkladu po uzavření smlouvy se zhotovitelem navazující projektové dokumentace. Pokud by objednatel nezapočal s výběrem zhotovitele navazující PD do 12 měsíců od předání díla **dle článku 4 odst. 1.7 písm. b)**, doplatí objednatel zbylých 10% ceny této části díla bez splnění podmínky podle předchozí věty. Objednatel je oprávněn vyplatit zbylých 10 % ceny této části díla i dříve, rozhodne-li, že nezahájí realizaci záměru ve lhůtě 12 měsíců od předání studie.

Veškeré cenové údaje budou uvedeny v Kč a platby budou probíhat výhradně v Kč (CZK).

3. Zhotovitel je dle odst. 1 oprávněn fakturovat pouze dílčí části díla objednatelem řádně přijaté dle předávacího protokolu, v němž objednatel výslovně uvede, že akceptuje předanou podobu plnění. Ustanovení předchozí věty se nevztahuje na činnosti, které nelze vzhledem k jejich charakteru

protokolárně předat.

4. Při předání části díla bude sepsán protokol o předání a převzetí, který bude podepsán zástupci obou smluvních stran, umožňující-li to charakter plnění zhotovitele.
5. Faktury budou mít náležitosti daňového dokladu v souladu s právními předpisy a jejich splatnost bude stanovena na **30 dnů** od doručení objednateli. Faktury dále musí obsahovat název projektu. V případě, že faktury nebudou obsahovat náležitosti daňového dokladu nebo další stanovené náležitosti, objednatel je oprávněn vrátit je zhotoviteli na doplnění. V takovém případě lhůta splatnosti začne běžet nejdříve až po doručení řádně opravené faktury objednateli. Faktury budou obsahovat v příloze oboustranně podepsané dílčí předávací protokoly.

Článek 8 **Splnění a převzetí díla**

1. Závazek řádně provést dílo dle této smlouvy je splněn předáním a převzetím díla.
2. Zhotovitel se zavazuje písemně upozornit objednatele na nevhodnost, případně nepřipustnost podkladových materiálů, pokynů, věcí, které mu byly předány objednatelem, a/nebo objednatelem požadovaných změn, ať již z hlediska důsledků pro jakost a provedení díla, či rozpočtu, s podklady pro uzavření této smlouvy, ustanoveními nebo rozhodnutími orgánů veřejné správy či obecně závaznými právními předpisy, ČSN, ČN, EN či jinými normami. V případě, že objednatel bude, i přes upozornění zhotovitele, trvat na užití podkladových materiálů, pokynů a věcí, které byly zhotoviteli předány objednatelem, je zhotovitel oprávněn odmítnout jejich plnění pouze tehdy, pokud by se jejich splněním mohl vystavit správnímu či trestnímu postihu.
3. Objednatel je oprávněn převzít řádně zhotovené dílo i před termínem plnění.
4. Objednatel nabývá vlastnické právo k dílu či jeho části jeho protokolárním převzetím.

Článek 9 **Práva a povinnosti smluvních stran**

1. Objednatel se zavazuje poskytnout zhotoviteli veškerou součinnost při plnění předmětu díla.
2. Objednatel poskytne veškeré údaje týkající se požadavků na dílo, především sledovaného záměru, údajů o tom, co objednatel od návrhu očekává, jaké požadavky má zhotovitel sledovat, případně jaké jsou zhotovitelovy možnosti tento záměr rozšířit nebo jakými dalšími omezeními je vázán.
3. Zhotovitel si je vědom, že ve smyslu § 2 písm. e) zákona č. 320/2001 Sb., o finanční kontrole ve veřejné správě a změně některých zákonů, ve znění pozdějších předpisů, je povinen spolupůsobit při výkonu finanční kontroly realizované při kontrole projektu a tuto součinnost v případě, že k tomu bude objednatel vyzván, poskytnout.
4. Zhotovitel se zavazuje uchovávat veškerou dokumentaci související s realizací předmětu plnění a projektu včetně účetních dokladů minimálně deset let od skončení realizace plnění. Dodavatel se zavazuje minimálně po tuto dobu poskytovat informace a dokumentaci související s realizací projektu zaměstnancům nebo zmocněncům objednatel.

Článek 10 **Záruka**

1. Zhotovitel odpovídá za to, že předmět díla bude vyhotoven podle podmínek smlouvy a v souladu s obecně závaznými právními předpisy a normami platnými pro tento předmět díla s požadavky veřejnoprávních orgánů a že po dobu záruční doby bude mít vlastnosti dohodnuté v této smlouvě.
2. Zhotovitel nezodpovídá za vady v předmětu díla, které byly způsobeny použitím podkladů

poskytnutých objednatelem a zhotovitel ani při vynaložení odborné péče nemohl zjistit jejich nevhodnost nebo na nevhodnost objednatele upozornil a ten na jejich použití trval.

3. Zhotovitel poskytuje objednateli záruku na zhotovené dílo - s tím, že záruka skončí uplynutím **24 měsíců** (slovy dvaceti čtyř) kalendářních měsíců od předání a převezetí díla objednatelem.
4. Objednatel se zavazuje oznámit (reklamovat) vady díla zhotoviteli bez zbytečného odkladu poté kdy je zjistí. Oznámení vady musí být zhotoviteli zasláno písemně (e-mailem nebo doporučeným psaním). V oznámení vad musí být vada popsána a navržena lhůta pro její odstranění. zhotovitel je povinen zahájit odstraňování vad nejpozději do 3 pracovních dnů ode dne doručení reklamace.
5. Smluvní strany se dohodly, že za vady v projektové dokumentaci zhotovitel odpovídá dle ustanovení občanského zákoníku.
6. Smluvní strany sjednávají právo objednatele požadovat v době záruky bezplatné odstranění vady. Bezplatným odstraněním vady se zejména rozumí přepracování či úprava díla. Zhotovitel se zavazuje případné vady odstranit bez zbytečného odkladu, nejpozději ve lhůtě, na které se protokolárně dohodne objednatel se zhotovitelem s přihlédnutím ke všem objektivním okolnostem.
7. Zhotovitel je plně odpovědný za případy, kdy dojde vlivem opomenutí důležitých skutečností nebo vlivem nesouladu mezi výkresovou částí projektové dokumentace a výkazem výměr ke zvýšení nákladů vlastního plnění, ledaže prokáže, že zvýšené náklady nezpůsobila chyba v jím prováděném díle.
8. Práva a povinnosti ze zhotovitelem poskytnuté záruky nezanikají ani ukončením smlouvy, ani odstoupením kterékoliv ze smluvních stran od smlouvy.

Článek 11

Sankční ustanovení a odpovědnost za škodu

1. V případě prodlení zhotovitele s předáním díla či jeho části, či plněním povinnosti dle termínů uvedených v článku 5 (včetně uzlových bodů) vzniká objednateli právo na zaplacení smluvní pokuty ve výši 1 500 Kč za každý i započatý den prodlení zhotovitele.
2. V případě, že zhotovitel neodstraní vady díla v dohodnutém termínu dle čl. 10 této smlouvy, je objednatel oprávněn uplatnit vůči zhotoviteli smluvní pokutu ve výši 2 500 Kč za každý i započatý den prodlení.
3. V případě, že na základě vady projektu dojde k navýšení vlastní ceny plnění, vzniká objednateli právo na náhradu škody ve výši zvýšených nákladů spojených s realizací tohoto plnění oproti nákladům, které by vynaložil, kdyby příslušnou vadu projektová dokumentace neobsahovala. Jedná se především o náklady spojené s pořádáním nového zadávacího řízení, případné náklady spojené s prodloužením realizace díla, případné marně vynaložené náklady (např. v důsledku potřeby část díla odstranit aj.) a vícenáklady, náklady, které nesplňují podmínky způsobilosti výhradně v důsledku porušení povinnosti zhotovitele zhotovit projektovou dokumentaci bez vad apod.
4. Pro případ prodlení úhrady zhotovitelem řádné vystavené faktury ve lhůtě splatnosti vzniká zhotoviteli právo na smluvní pokutu ve výši 0,05 % z dlužné částky za každý i započatý den prodlení objednatele.

Článek 12

Pojištění

1. Zhotovitel se zavazuje uzavřít pojistnou smlouvu pro případ vzniku pojistné události související s prováděním díla, a to zejména a minimálně v rozsahu:

Zhotovitel se zavazuje sjednat s účinností od počátku doby plnění pojištění proti všem škodám,

kteřé by mohl způsobit svojí činností, a to minimálně do výše 500 tis. Kč na jednu pojistnou událost.

2. Zhotovitel předloží a předá objednateli kopie platných a účinných pojistných smluv dle tohoto článku této smlouvy nejpozději do 14 kalendářních dnů po podpisu této smlouvy. Zhotovitel se dále zavazuje řádně a včas plnit veškeré závazky z těchto pojistných smluv pro něj plynoucí po celou dobu trvání této smlouvy. Zhotovitel předloží doklad o trvání požadovaného pojištění objednateli kdykoliv za trvání této smlouvy do 7 kalendářních dnů od výzvy objednatele. Zhotovitel se zavazuje pokračovat v pojištění (nebo sjednat tzv. udržovací pojištění) dle výše uvedeného rozsahu také minimálně 3 roky po ukončení realizace plnění této smlouvy.

Článek 13

Užití díla

1. Objednatel se zavazuje užití vytvořené dílo pouze k účelu uvedenému v této smlouvě, nebo z této smlouvy vyplývajícímu.
2. Zhotovitel bezúplatně touto smlouvou uděluje objednateli výhradní časově a územně neomezenou licenci k užití díla a všech jeho částí. Objednatel je oprávněn užití díla či jeho část ve smyslu tohoto ustanovení v plném rozsahu veškerých majetkových práv k dílu náležejících. Objednatel je především oprávněn užití díla či jeho část jako podklad zadávacích řízení veřejných zakázek ve smyslu zákona o zadávání veřejných zakázek, a to včetně uveřejnění způsobem umožňujícím přímý a neomezený dálkový přístup. Užití dle předcházející věty se vztahuje i na veřejné zakázky zadávané mimo režim zákona o veřejných zakázkách.
3. Licence na objednatele přechází okamžikem uzavření této smlouvy.
4. Smluvní strany shodně prohlašují, že licenční odměna za licenci dle této smlouvy je zahrnuta do ceny díla.
5. Objednatel neužije dílo způsobem, který by snížil jeho hodnotu.
6. Objednatel je oprávněn oprávnění tvořící součást licence poskytnout třetí osobě zcela nebo zčásti. Poskytnutím oprávnění dle věty předchozí nevzniká zhotoviteli právo na další odměnu.
7. Objednatel je oprávněn upravit dílo popř. stavbu zhotovenou na základě díla v souladu se svými potřebami. Úpravy je oprávněn provést sám, popř. zadat jejich provedení třetí osobě. Zhotovitel s tímto podpisem smlouvy výslovně souhlasí.
8. Zhotovitel není oprávněn dílo dle této smlouvy poskytnout třetí osobě či využít jinak, než ve prospěch objednatele v souladu s touto smlouvou.

Článek 14

Závěrečná ustanovení

1. Tato smlouva nabývá platnosti dnem jejího podpisu smluvními stranami.
2. Objednatel je oprávněn odstoupit od této smlouvy, kromě výše uvedeného a kromě případů uvedených v ustanovení § 2001 a násl. občanského zákoníku též v případech:
 - a) kdy bude zahájeno insolvenční řízení dle zákona č. 182/2006 Sb., o úpadku a způsobech jeho řešení v platném znění, jehož předmětem bude úpadek nebo hrozící úpadek zhotovitele; zhotovitel je povinen oznámit tuto skutečnost neprodleně objednateli.
 - b) bude-li plnění zhotovitele opakovaně vykazovat vady, na něž objednatel zhotovitele opakovaně (nejméně 2x) upozorní, pokud zhotovitel nesjedná ve stanovené lhůtě nápravu.
3. Odstoupení od smlouvy musí být učiněno písemně, doručeno druhé smluvní straně, přičemž

účinky odstoupení nastávají dnem doručení písemného oznámení o odstoupení.

4. Zhotovitel bere na vědomí, že tato smlouva, včetně všech jejích příloh a případných dodatků, může být uveřejněna na profilu zadavatele objednatele ve smyslu zákona o zadávání veřejných zakázek a v registru smluv v souladu s příslušnými právními předpisy a výslovně prohlašuje, že veškeré informace, skutečnosti a veškerá dokumentace týkající se plnění dle této smlouvy, které jsou případně předmětem obchodního tajemství a považují se za důvěrné, předem příkazci písemně a jasně označil a nejsou obsaženy v této smlouvě.
5. Zhotovitel prohlašuje, že tato smlouva, její přílohy či případné dodatky neobsahují informace, jejichž uveřejněním by došlo k porušení obchodního tajemství, ochrany osobních údajů apod. ve smyslu obecně závazných právních předpisů.
6. Tuto smlouvu lze měnit doplnit nebo zrušit pouze písemnou formou řádně číslovanými dodatky.
7. Tato smlouva byla uzavřena podle příslušných ustanovení občanského zákoníku. Právní vztahy zhotovitele a objednatele, které nejsou touto smlouvou výslovně dohodnuty, se řídí uvedenou zákonnou úpravou občanského zákoníku, zákon č. 89/2012 Sb. v platném znění.
8. Smlouva je vyhotovena ve čtyřech stejnopisech, objednatel obdrží tři vyhotovení a zhotovitel obdrží jedno vyhotovení.
9. Smluvní strany prohlašují, že tato smlouva byla uzavřena vážně a svobodně, a že je jim znám význam jednotlivých ustanovení této smlouvy. Na důkaz svého souhlasu s obsahem jak je výše uvedeno připojují své podpisy.

Přílohy:

Příloha č.1: Investiční záměr;

Příloha č.2: Doporučený postup č. 3/2018 Materiálně-technický standard pro služby sociální péče poskytované pobytovou formou – pro účely výzev IROP č. 81 a 82;

Příloha č.3: Územně plánovací informace č.122/2019.

Za objednatele v dne

Za zhotovitele v Hradci Králové dne 20.8.2019

.....
PhDr. Jiří Štěpán, Ph.D.
hejtman

.....
Ing. Tomáš Mrázek
jednatel společnosti

Investiční záměr

Rozvoj dostupnosti pobytových služeb pro osoby s postižením v lokalitě Jičín

Sociální služba poskytovaná v nově vybudovaném zázemí bude registrována jako Domov pro osoby se zdravotním postižením.

Základní činnosti při poskytování sociálních služeb upravuje zákon č. 108/2006 Sb., o sociálních službách (§ 48 domovy pro osoby se zdravotním postižením), a vyhláška č. 505/2006, kterou se provádějí některá ustanovení zákona o sociálních službách, v platném znění (§ 14 domovy pro osoby se zdravotním postižením). Při zpracování projektové dokumentace požaduje zadavatel postupovat také v souladu s doporučeným postupem MPSV č. 2/2016 Materiálně-technický standard (MTS) pro služby sociální péče poskytované pobytovou formou (květen 2016).

Dostupný na http://www.mpsv.cz/files/clanky/25608/Doporučený_postup_Materialne_technický_standard.pdf.

Předmětem zakázky je výstavba 2 objektů pro zázemí služby domov pro osoby se zdravotním postižením ve 3 domácnostech pro 6 osob/domácnost, celkem pro 18 osob (18 lůžek).

Objekty s celkem třemi domácnostmi budou navrženy jako přízemní a při návrhu musí být dodrženy požadavky vyplývající z územního plánu. Předpokládá se, že v jedné z objektů budou 2 domácnosti a ve druhé bude 1 domácnost a denní programy.

Domácnosti:

- V každé domácnosti se nachází 6 jednolůžkových pokojů.
- Tyto domácnosti disponují 2 koupelnami (bezbariérové, bude sloužit osobám s omezenou hybností, využívajícím vozík). Z toho v 1. koupelně bude umístěna vana, v 2. koupelně bude umístěna sprcha a WC pro imobilní uživatele (přístupné ze tří stran).
- V každé domácnosti budou umístěna celkem 2 WC pro imobilní uživatele (přístupné ze tří stran). Z toho 1 WC bude umístěno v samostatné místnosti a 1 WC bude v koupelně se sprchou (viz výše).

Ze všech pokojů je možné vyjet i s polohovacími lůžky na zastíněnou terasu.

Všechny prostory včetně venkovních jsou zcela bezbariérové.

Průjezd s postelemi v domácnostech je umožněn jak v rámci domácností (pokoje, obytná část a jídelna), tak do společných částí objektů (zázemí pro denní programy: aktivizace, rehabilitace).
Pozn.: V případě polohovacích postelí je požadovaný průjezd min. 1220 mm.

Všechny prostory v domácnosti i objektu jsou vždy dostupné pro uživatele na vozíku.

Domácnosti jsou vybaveny signalizačním zařízením (pokoje, koupelny).

Stěny interiéru obsahují ochranu proti poškození (desky proti nárazu postele, vozíku).

Koupelny mají zajištěno přirozené odvětrávání.

Dispozice jednolůžkového pokoje je min. 15 m². Pokoje musí umožňovat volný pohyb osob s dostatkem prostoru pro manipulaci s polohovacími lůžky a invalidními vozíky.

Ve všech pokojích a ve společných prostorech domácností budou umístěny přípojky na TV.

Společné prostory (jídelna s kuchyní a obývací pokoj/místnost pro společné trávení volného času) a zázemí pro personál (pracovní stůl s počítačem a kancelářskou židlí) v každé domácnosti mají celkem min. 80 m². Kuchyň, obývací místnost a jídelna mohou tvořit jeden celek s možností uzavřít prostor kuchyně. Každá domácnost disponuje samostatnou spíží. Kuchyň disponuje umyvadlem na mytí rukou (výdejna při použití termoboxů). Kuchyň zohledňuje přítomnost imobilních uživatelů.

Každá domácnost disponuje prostorem pro zapojení pračky se sušičkou (lze v koupelně).

Každá domácnost disponuje prostorem pro výlevku a uložení úklidových prostředků.

Domácnosti disponují šatnou u vstupu k odložení svrchního oděvu a obuvi.

Všechny prostory domácnosti jsou přístupné imobilním uživatelům.

Podlahové vytápění minimálně v koupelnách.

Kuchyně v jednotlivých domácnostech umožňují samostatnou přípravu stravy.

Na oknech budou instalovány venkovní žaluzie ovládané elektronicky zevnitř budov.

Společné prostory domu

➤ Sklady:

- Sklad špinavého prádla
- Prádelna (s vybavením)
- Místnost pro domácí práce (žehlení, oprava prádla)
- Sklad čistého prádla
- Sklad pro uložení inkontinenčních pomůcek (v blízkosti vstupu)
- Sklad kompenzačních pomůcek
- Sklad zdravotnického odpadu (přístupný z exteriéru)
- Technická místnost – kotelna

➤ **Denní programy:**

- Zázemí pro aktivizaci a terapie – min. 2 oddělené místnosti vč. hygienického zázemí (WC pro imobilní uživatele přístupné ze tří stran, sprcha), klasické oddělené WC muži, ženy.
- Zázemí pro denní programy (obě místnosti) disponuje kuchyňským koutem (díl s dřezem a pracovní plochou).
- Prostory budou dostupné i pro průjezd s polohovací postelí.
- Zázemí pro rehabilitaci (prostor pro masážní lůžko, prostor pro asistovanou koupel (zvedací vana, trysková (masážní), přístupná ze tří stran, prostor pro mytí na sprchovém lůžku, oddělené WC se sprchou pro imobilní osoby, přístupné ze tří stran). Příruční sklad.
- Zázemí pro rehabilitaci má zajištěno přirozené odvětrávání. Zázemí pro rehabilitaci je vybaveno signalizačním zařízením. Zázemí pro rehabilitaci bude vybaveno stropním zvedacím a asistenčním systémem (kolejnice, zvedací jednotky a speciálních závěsů, pomocí kterých lze zvednout a v dosahu kolejnic kamkoli dopravit osobu s omezením hybnosti).

Prostory pro denní programy budou dostupné i pro průjezd s polohovací postelí.

➤ **Zázemí pro personál:**

Celkový počet střídajícího se personálu: cca 15 – 16 pracovníků obslužného personálu (vč. pracovníků úklidu a prádelny).

Okamžitá přítomnost: cca 5 - 6 obslužného personálu (vč. pracovníků úklidu a prádelny)

- 2 kanceláře pro vedení služby (vedoucí služby, sociální pracovník), jedna z kancelářů s umyvadlem.
- Zázemí pro obslužný personál (personál přímé práce vč. pracovníků úklidu a prádelny) s kuchyňským minikoutem (příp. minimálně umyvadlem).
- Šatna pro zaměstnance s WC a sprchou.

- Ošetřovna (min. 14 m²) a kancelář zdravotnického personálu (min. 10 m²).

➤ **Ostatní:**

Objekt je klimatizován stropním kazetovým systémem.

Do objektu jsou zakomponovány vestavěné skříně a vybavení. Včetně speciálního vybavení pro imobilní uživatele (elektrická polohovací lůžka, zvedáky apod.).

Místo pro venkovní pobyt – zastíněná plocha pro odpočinek (dostupné pro imobilní uživatele, vč. dojezdu s polohovací postelí).

Prostor pro venkovní sušení prádla.

Provedení sadových úprav a oplocení.

Přístřešek pro min. 2 krytá garážová stání propojen se skladem zahradního nářadí a údržby, zpevněná plocha pro min. další 4 odstavná stání. Odstavná stání budou navržena dle vyhlášky platné v místě stavby.

Předloženy budou minimálně 2 - 3 varianty řešení stavby s ohledem na požadavky investora a na možnosti území – ve spolupráci s investorem, který odsouhlasí konečnou variantu.

Součástí PD bude podrobné rozkreslení kuchyňských linek včetně spotřebičů (myčka, lednička, mrazák, varná deska, mikrovlnka, trouba atd., vše se snadným, ideálně manuálním ovládáním) s rozměry a jejich následným oceněním v rozpočtu, včetně 3D vizualizace. V případě domácností pro imobilní uživatele je kuchyňská linka uzpůsobena jejich potřebám (výška).

Součástí PD bude soupis movitého majetku dle požadavku zadavatele včetně rozpočtu a popisu technických parametrů včetně výkresové dokumentace rozmístění nábytku v jednotlivých místnostech, včetně 3D vizualizace.

Součástí PD bude provedení zpevněných ploch, sadových úprav zahrady a oplocení pozemku. Zbude minimálně 1000 m² nezastavěné plochy. Součástí dokumentace je 3D vizualizace objektu.

Dodavatel projedná navržené řešení s místně příslušným pracovištěm Krajské hygienické stanice Královéhradeckého kraje (provoz služby).



**Ministerstvo práce a sociálních věcí
odbor sociálních služeb, sociální práce a sociálního
bydlení**

Doporučený postup 3/2018

**Materiálně-technický standard pro služby sociální péče poskytované
pobytovou formou – pro účely výzev IROP č. 81 a 82**

Určeno pro:	Zřizovatele sociálních služeb Krajské úřady
Datum platnosti:	9. května 2018
Datum účinnosti:	V den vyhlášení výzvy č. 81 a č. 82 k podávání žádostí o podporu z Integrovaného regionálního operačního programu
Vypracoval:	Odbor 22
Počet stran:	38

Obsah

SLOVNÍČEK POJMŮ	3
ÚVOD	4
VÝCHODISKA	4
MATERIÁLNĚ TECHNICKÝ STANDARD (MTS) PRO CHRÁNĚNÉ BYDLENÍ (CHB).....	6
PARAMETRY MTS	6
I. KAPACITA	6
II. BUDOVA (nemovitost)	7
III. PŘÍSTUP K VYBAVENÍ (movité věci).....	10
IV. PŘÍSTUP KE ZDROJŮM INFORMACÍ.....	11
V. ÚKLID	12
VI. TECHNICKO-PROVOZNÍ VLASTNOSTI	12
MATERIÁLNĚ TECHNICKÝ STANDARD (MTS) PRO DOMOVY PRO OSOBY SE ZDRAVOTNÍM POSTIŽENÍM (DOZP) A TÝDENNÍ STACIONÁŘE (TS)	14
PARAMETRY MTS	14
I. KAPACITA	14
II. BUDOVA (nemovitost)	17
III. VYBAVENÍ (movité věci) na 1 klienta	20
IV. PŘÍSTUP KE ZDROJŮM INFORMACÍ.....	22
V. ÚKLID	23
VI. TECHNICKO-PROVOZNÍ VLASTNOSTI	24
MATERIÁLNĚ TECHNICKÝ STANDARD (MTS) PRO DOMOVY SE ZVLÁŠTNÍM REŽIMEM (DZR)	25
PARAMETRY MTS	25
I. KAPACITA	25
II. BUDOVA (nemovitost)	28
III. VYBAVENÍ DOMÁCNOSTI	30
IV. PŘÍSTUP K VYBAVENÍ (movité věci).....	31
V. PŘÍSTUP KE ZDROJŮM INFORMACÍ.....	34
VI. ÚKLID	36
VII. TECHNICKO-PROVOZNÍ VLASTNOSTI	36
ZDROJE	38

SLOVNÍČEK POJMŮ

Bezbariérové stavby – stavby, umožňující bezbariérové užívání a které splňují obecné technické požadavky na užívání staveb osobami s tělesným, mentálním, smyslovým (zrakovým, sluchovým, duálním) či kombinovaným postižením, osobami pokročilého věku, těhotnými ženami, osobami doprovázejícími dítě v kočárku, dítě do tří let, popřípadě osobami s omezenou schopností pohybu nebo orientace, stanovené prováděcím právním předpisem.

Běžné prostředí – přirozené sociální prostředí. Jde o rodinu a sociální vazby k osobám blízkým, domácnost člověka a jeho sociální vazby k dalším osobám, s nimiž sdílí domácnost; dále jde o místa, kde lidé pracují, vzdělávají se a realizují běžné sociální aktivity. (Viz § 3, písm. d, zákona č. 108/2006 Sb., o sociálních službách, ve znění pozdějších předpisů.).

Budova – nadzemní stavba včetně její podzemní části prostorově soustředěná a navenek převážně uzavřená obvodovými stěnami a střešní konstrukcí. (Viz § 3 písm. a) vyhlášky č. 268/2009 Sb., o technických požadavcích na stavby, ve znění pozdějších předpisů.).

Byt – soubor místností, popřípadě jedna obytná místnost, který svým stavebně technickým uspořádáním a vybavením splňuje požadavky na trvalé bydlení a je k tomuto účelu užívání určen. (Viz § 3 písm. g) vyhlášky č. 268/2009 Sb., o technických požadavcích na stavby, ve znění pozdějších předpisů.) Byt je oddělený od zbytku domu, celý prostor lze uzamknout. Bydlení zajišťuje základní lidské potřeby, zejména bezpečí, soukromí a ochranu před nepřízní počasí.

Domácnost – tvoří fyzické osoby, které spolu trvale žijí a společně uhrazují náklady na své potřeby. Domácnost může tvořit také jedna osoba.

Dostupnost služby - místní, časová a finanční dostupnost služby pro klienta (*kde, kdy a za kolik – inspirace § 40 odst. 7 zák. č. 48/1997 Sb., o veřejném zdravotním pojištění a o změně a doplnění některých souvisejících zákonů*). Místní dostupnost je daná jak polohou v obci, tak i stavební dispozicí objektu (přístupnost), možností návštěv, apod.

Místnost – část bytu splňující požadavky předepsané vyhláškou č. 268/2009 Sb., o technických požadavcích na stavby, ve znění pozdějších předpisů (zajištění denního osvětlení, oslunění, dostatečné větrání venkovním vzduchem, vytápění s možností regulace vnitřní teploty), je určena k trvalému bydlení a má nejmenší podlahovou plochu 8 m².

Ubytovací jednotka – jednotlivý pokoj nebo soubor místností, které svým stavebně technickým uspořádáním a vybavením splňují požadavky na přechodné ubytování a jsou k tomuto účelu určeny.

Signalizace - jedná se o signalizační zařízení, které slouží k přivolání pomoci v tísni.

ÚVOD

Tento doporučený postup se vydává pro účely výzvy č. 81 a č. 82 k podávání žádostí o podporu z Integrovaného regionálního operačního programu, prioritní osa: 06.2 Zkvalitnění veřejných služeb a podmínek života pro obyvatele regionů.

VÝCHODISKA

Materiálně technický standard (dále jen MTS) standardně popisuje:

- a) nemovitost,
- b) movité věci: materiální vybavení, pomůcky,
- c) technicko - provozní vlastnosti.

MTS se zabývá základní činností, tj. kvalitou bydlení klientů

- Je zaměřen na klienta, tzn., řeší to, co se jeho přímo týká, neřeší jiné požadavky na poskytovatele, na personál.
- Řeší základní činnost a úkony sociální služby „poskytnutí ubytování“:
 - a) ubytování,
 - b) úklid, praní a drobné opravy ložního a osobního prádla a ošacení, žehlení.
- Týká se pobytových sociálních služeb, kde klienti od 18 let žijí (podle současných druhů služeb se jedná o chráněné bydlení).
- V souladu s tímto doporučeným postupem by měl být zpracován provozní řád zařízení sociálních služeb.

MTS je to, co je nutnou podmínkou poskytování sociální služby (registrace) a co je žádoucí, aby bylo financováno (od klientů, z dotací, od zřizovatelů).

- MTS je minimální standard, vše ostatní je nadstandard a optimum není definováno.

1. MTS jako registrační podmínka:

- Nastavení limitů pro nově registrované služby nebo při změně registrace, situace stávajících služeb se bude měnit postupně, na základě přechodných ustanovení v zákoně.
- Parametry vychází z vybraných právních norem, které jsou dále doplněny či nově specifikovány podle nároků (klientů) sociálních služeb.

2. MTS jako obsah minimální úhrady:

- Co dostane klient od poskytovatele za max. úhradu danou vyhláškou č. 505/2006 Sb., v platném znění.

3. MTS jako uznatelný dotační náklad

- Financování služby bude možné pouze, bude-li v daném období splňovat MTS u služeb nově registrovaných. U služeb se stávající registrací bude dotace zohledňovat plnění MTS a dle toho budou uznány i poměrně náklady na službu.

MATERIÁLNĚ TECHNICKÝ STANDARD (MTS) PRO CHRÁNĚNÉ BYDLENÍ (CHB)

PARAMETRY MTS

I. KAPACITA

Počet klientů

Cílem sociální služby chráněné bydlení je sociální začlenění klientů do společnosti. Proto musí poskytovatel podřídit materiální a technické podmínky tomuto cíli.

Chráněné bydlení je pobytovou sociální službou poskytovanou jako **bydlení v bytě**, nejde o společné ubytování. Prioritou a předpokladem je inkluzivní bydlení, zejména v rozptýlené formě v běžné zástavbě bytových domů, např. byt nebo několik bytů v bytovém domě obývaném běžnými domácnostmi.

Alternativou je bydlení v rodinném domě nebo v malém bytovém domě stavebně přizpůsobeném cílové skupině obyvatel. Požadavkem je maximální počet 12 klientů v jedné budově. Tento rodinný dům nebo bytový dům musí být v běžné bytové nebo smíšené zástavbě obývané běžnými domácnostmi, nesmí být v bezprostřední blízkosti podobného domu nebo jiného zařízení sociálních služeb. Nesmí se vytvořit vyloučená lokalita ani segregovaná enkláva obývaná klienty sociálních služeb.

Domácnosti klientů mohou být max. čtyřčlenné (individuální domácnosti), a to pouze v případě zájmu o společné bydlení všech dotčených osob. Ve společné domácnosti je možnost individuálního hospodaření.

Odůvodnění:

Kritéria transformace, humanizace a deinstitucionalizace vybraných služeb sociální péče:

- *Domácnost obsahuje základní prvky samostatné ekonomické jednotky.*
- *Život ve skupinové domácnosti nese znaky instituce přesto, že je proti velkokapacitním domovům evidentně humanizovaný. Skupinová domácnost proto ještě není a nemůže být chráněným bydlením.*
- *Přítomnost pracovníků v chráněném bydlení není trvalá za předpokladu pružného reagování na potřeby klientů.*
- *Poskytovatel klade důraz na rodinné a ostatní osobní vztahy mezi klienty.*

Vyhláška č. 501/2006 Sb., o obecných požadavcích na využívání území:

Bytový dům je stavbou pro bydlení, ve kterém více než polovina podlahové plochy odpovídá požadavkům na trvalé bydlení a je k tomuto účelu určena (§ 2, písm. a, bod. 1).

Rodinný dům je stavbou pro bydlení, ve kterém více než polovina podlahové plochy odpovídá požadavkům na trvalé rodinné bydlení a je k tomuto účelu určena; rodinný dům může mít nejvýše tři

samostatné byty, nejvýše dvě nadzemní podlaží a jedno podzemní podlaží a podkroví (§ 2, písm. a, bod. 2).

Počet klientů/lůžek v pokoji

Standardem jsou jednolůžkové pokoje. Dvoulůžkové pokoje jsou přípustné pouze na žádost dvojice klientů, např. manželů, sourozenců, příbuzných, přátel; ale jen do té doby, dokud nepožádá některý z nich o samostatný jednolůžkový pokoj. Pokoje nesmí být průchozí. Děti nesmějí sdílet pokoj s dospělým klientem, nepojí-li je rodinná vazba.

Za maximální úhradu podle prováděcího právního předpisu (210 Kč/den) dostane klient maximálně 2 lůžkový pokoj, tzn. 1 - 2 lůžkový pokoj.

Odůvodnění:

Soukromí patří k základním lidským potřebám. Pro uplatnění sociálních kontaktů, setkávání s jinými lidmi, slouží společné, společenské prostory.

Viz bod 5.2.2.6 normy ČSN 73 4301, kde je uvedeno: „Žádná obytná místnost nemá být určena pro spaní více než dvou osob.“ Důležitým důvodem je udržení soukromí pro klienty.

Velikost pokojů

Úprava pro chráněné bydlení:

- **jednolůžkový pokoj:** min. 8 m², pro TPPO (těžce pohybově postižené osoby) min. 12 m²
- **dvoulůžkový pokoj:** min. 14 m², pro TPPO min. 18 m²

Návrh není v rozporu se stavebními normami (např. ČSN 73 4301), je to jen upřesnění, resp. zpřísnění pro specifikum pobytových služeb sociální péče.

Světlá výška místností musí být alespoň 2600 mm v obytných a pobytových místnostech (v rodinných domech nejméně 2500 mm), 2300 mm v obytných a pobytových místnostech v podkroví; místnosti se zkosenými stropy musí mít tuto světlou výšku nejméně nad polovinou podlahové plochy místnosti (viz § 10, odst. 5 vyhlášky č. 268/2009 Sb., o technických požadavcích na stavby).

Odůvodnění:

Soukromí patří k základním lidským potřebám, každý člověk soukromí potřebuje! Pro uplatnění sociálních kontaktů, setkávání s jinými lidmi, slouží společné, společenské prostory.

II. BUDOVA (nemovitost)

Souhlas s užíváním objektu, přizpůsobení budovy pro cílovou skupinu (změnou v účelu užívání stavby)

Pro užívání stavby je nutný kolaudační souhlas, resp. změna v účelu užívání stavby podle zákona č. 183/2006 Sb., o územním plánování a stavebním řádu (stavební zákon) a jeho prováděcích právních předpisů.

Stavební úřad vydá kolaudační souhlas, který je dokladem o povoleném účelu užívání stavby (§ 122, odst. 3, zákona č. 183/2006 Sb., o územním plánování a stavebním řádu (stavební zákon)). Kolaudační

souhlas obsahuje mimo jiné i druh, účel stavby a vymezení účelu užívání stavby. Např. druh: rodinný dům, účel stavby: bydlení, vymezení účelu užívání stavby: chráněné bydlení.

Stavební úřad vydá kolaudační souhlas na základě závěrečné kontrolní prohlídky, kde přezkoumá stavbu dle § 122 odst. 3, stavebního zákona.

Související předpisy – např. zákon č. 133/1985 Sb., o požární ochraně, zákon č. 258/2000 Sb., o ochraně veřejného zdraví (§ 15 – § 18) a další související zákony a prováděcí předpisy, vyhláška č. 398/2009 Sb., o obecných technických požadavcích zabezpečujících bezbariérové užívání staveb.

Výjimky jsou možné z obecných požadavků na výstavbu (§ 2 odst. 2 písm. e) stavebního zákona pouze z těch ustanovení prováděcího právního předpisu, ze kterých tento předpis povolení výjimky výslovně umožňuje a jen pokud se tím neohrozí bezpečnost, ochrana zdraví a života osob a sousední pozemky nebo stavby (§ 169 odst. 2 stavebního zákona).

Odůvodnění:

Dosavadní právní úprava pro zdravotnická zařízení nevyhovuje, uvádí menší počet metrů čtverečních na osobu.

Viz také vyhláška Ministerstva zdravotnictví č. 92 ze dne 15. března 2012 o požadavcích na minimální technické a věcné vybavení zdravotnických zařízení a kontaktních pracovišť domácí péče.

Bezbariérovost

Pravidla bezbariérovosti se řídí vyhláškou č. 398/2009 Sb., o obecných technických požadavcích zabezpečujících bezbariérové používání staveb.

V případě alternativy bydlení v rodinném domě nebo v malém bytovém domě stavebně přizpůsobeném cílové skupině obyvatel, je vhodné bezbariérovost přizpůsobit v celém objektu – bezbariérové vstupy v celém objektu, tzn. výtah, propojky chodeb, výstupy na zahradu, prostor přizpůsoben pro běžné využití atd.

Doporučení pro sociální služby chráněného bydlení v případě přítomnosti imobilních klientů: velikost vnitřních dveří 110 cm (šíře postele kvůli přesunům klientů).

Odůvodnění:

Autorský kolektiv. *Bydlení (nejen) pro lidi se zdravotním postižením*. MPSV, 2012.:

„Lidé s těžkým pohybovým postižením potřebují bezbariérové prostředí (přístup bez výškových rozdílů, dostatečné průjezdy, dostatečné hygienické zázemí a manipulační plochy apod. viz vyhlášku č. 398/2009 Sb.), doporučují se přízemní objekty či byty do prvního patra dle potřeb cílové skupiny se projektuje i koupelna pro asistovanou koupel, velmi vhodná je vazba na zahradu možnost výjezdu na upravený terén (např. do předzahrádky), výhodou je byt s balkónem, lodžii či terasou odpovídajících rozměrů.“

Dostupnost

Poskytovatel musí vytvořit podmínky pro dostupnost služby, pro využití veřejných služeb klienty i pro jejich běžný společenský kontakt, zejména udržování pozitivních vztahů s rodinou a ostatními obyvateli obce (např. zpřístupnění veřejné dopravy, možnost dopravy autem jako fakultativní činnost).

Odůvodnění:

*Vyhláška č. 501/2006 Sb. o obecných požadavcích na využívání území
§ 20 odst. 4: Stavební pozemek [§ 2 odst. 1 písm. b) stavebního zákona]
§ 23 odst. 1 Obecné požadavky na umístování staveb
§ 24 odst. 2*

Vybavení domácnosti

Každá domácnost musí umožňovat klientům služby uspokojování základních lidských potřeb na stejném principu, jako v běžné domácnosti.

Domácností chráněného bydlení je byt, nejméně jednopokojový s kuchyní nebo kuchyňským koutem (minikuchyní) a vlastní koupelnou (sprcha nebo vana), záchod je buď samostatný, nebo může být v koupelně. Záchod nesmí být přístupný přímo z pobytové místnosti, nebo z obytné místnosti, jde-li o jediný záchod v bytě (§ 10 odst. 6 vyhlášky č. 268/2009 Sb., o technických požadavcích na stavby). Minimálním standardem je tedy jednopokojový byt s koupelnou a nejméně kuchyňským koutem. Velikost těchto prostor musí být uzpůsobena individuálním potřebám klientů a odpovídat zákonným i podzákonným předpisům ČR.

Domácnost odráží individualitu svých klientů, a to i s ohledem na ostatní členy domácnosti, obytné prostory mají osobní charakter.

Vybavení odpovídá potřebám klienta a je vybíráno s ohledem na jeho přání a možnosti. Vybavení pro podporu soběstačnosti vychází z potřeb klientů.

Kontrola klienta nad vlastním teritoriem: Klienti mají možnost zamykat si skříňky nebo zásuvky pro své soukromé věci.

Odůvodnění:

Vyhláška č. 501/2006 Sb. , o obecných požadavcích na využívání území

§ 4

Plochy bydlení

(1) Plochy bydlení se obvykle samostatně vymezují za účelem zajištění podmínek pro bydlení v kvalitním prostředí, umožňujícím nerušený a bezpečný pobyt a každodenní rekreaci a relaxaci obyvatel, dostupnost veřejných prostranství a občanského vybavení.

§ 6

Plochy občanského vybavení

(1) Plochy občanského vybavení se obvykle samostatně vymezují za účelem zajištění podmínek pro přiměřené umístění, dostupnost a využívání staveb občanského vybavení a k zajištění podmínek pro jejich užívání v souladu s jejich účelem.

(2) Plochy občanského vybavení zahrnují zejména pozemky staveb a zařízení občanského vybavení pro vzdělávání a výchovu, sociální služby, péči o rodinu, zdravotní služby, kulturu, veřejnou správu, ochranu obyvatelstva. Dále zahrnují pozemky staveb a zařízení pro obchodní prodej, tělovýchovu a sport, ubytování, stravování, služby, vědu a výzkum, lázeňství a pozemky související dopravní a technické infrastruktury a veřejných prostranství. Plochy občanského vybavení musí být vymezeny v přímé návaznosti na kapacitně dostačující plochy dopravní infrastruktury a být z nich přístupné.

Listina základních práv a svobod, Úmluva OSN o právech osob se zdravotním postižením (viz článek 9 Přístupnost, čl. 19 Nezávislý způsob života a zapojení do společnosti aj.).

III. PŘÍSTUP K VYBAVENÍ (movité věci)

Pokoj

Byt (obytný pokoj) obsahuje vybavení umožňující sedět, ležet, ukládat si věci běžné denní potřeby a dělat aktivity u plochy (např. jíst, psát, číst) vzhledem ke schopnostem a možnostem klienta.

- Postel, přikrývka, polštář

Odůvodnění:

Pro každou osobu musí být zajištěno, že bude evakuována a to s ohledem na aktuální zdravotní stav. Zdravotní stav klienta se v průběhu pobytu mění, ale postel má stále stejnou.

V případě zdravotních potřeb klienta je nutno volit nábytek speciální (židle, postel, pro osoby s těžkým zdravotním postižením nejlépe elektricky polohovatelnou).

Odůvodnění:

Výčet vybavení pokoje je vybrán jako minimální pro celodenní pobyt člověka v místnosti.

Koupelna

Koupelna musí být vždy uzamykatelná. Musí umožňovat umístění a instalaci pračky, pokud její umístění a instalace nejsou umožněny v jiném vhodném prostoru. V prostoru sprchy je nutno na zdi připevnit opěrná madla, podlaha musí mít protiskluzný povrch.

Dveře se otevírají ven z koupelny a mají možnost nouzového otevření zvenku (zabránění možné blokaci dveří v případě náhlé zdravotní indispozice).

Odůvodnění:

Vychází z hygienických požadavků technických norem pro obytné budovy ČSN 73 4301, vyhlášky č. 398/2009 Sb., příloha č. 3 bod, 5. hygienická zařízení – 5.1.12 – 5.1.13 sprchové kouty a sprchové boxy.

Toaleta

Toaleta je uvnitř bytu. Může být umístěna v koupelně. Dveře se otevírají ven a mají možnost nouzového otevření zvenku (zabránění možné blokaci dveří v případě náhlé zdravotní indispozice).

Odůvodnění:

Jedná se o bydlení, tedy není důvod k odděleným toaletám

Vychází z hygienických požadavků (pozn.: technických) norem pro obytné budovy ČSN 73 4301 a ČSN 73 4108

Vyhláška č. 398/2009 Sb., příloha č. 3, bod 5 hygienická zařízení – 5.1.2 – 8

Lednice

Klienti si mohou vybavit svůj byt chladničkou.

Kuchyňka – rychlovarná konvice, mikrovlnná trouba, skříň na nádobí, min. dvouplotýnkový vaříč a pečící trouba, potravinová skříň

Klienti mají přístup do společné kuchyňky s minimálním vybavením rychlovarnou konvicí, mikrovlnnou troubou (pokud není k dispozici sporák), skříň na nádobí, potravinovou skříň a dvouplotýnkovým vaříčem a pečící troubou

Odůvodnění:

Výčet věcí obsahuje minimální potřeby člověka při bydlení. Vybavení je formulováno jako „přístup k“ s předpokladem přizpůsobení se okruhu osob a aktuálním klientům, kteří služby využívají. Minimálně je třeba zohlednit rozdíl potřeb klientů pohyblivých a klientů upoutaných na vozík či lůžko.

Ve všech prostorech, kde je povoleno kouřit, musí být instalovány textilní záclony, závěsy a čalouněné materiály vyhovující z hlediska zápalnosti. V ostatních případech se jejich instalace doporučuje.

Ve všech prostorech, kde je povoleno kouřit, musí být umístěny popelníky, které budou vyhovovat uživateli a jeho omezením tak, aby nedopalek cigarety nemohl způsobit požár.

Odůvodnění:

Jednou z nejčastějších příčin vzniku požárů je nedopalek cigarety, který v daných souvislostech může mít fatální následky.

IV. PŘÍSTUP KE ZDROJŮM INFORMACÍ

Televizní a rozhlasový přijímač

Klient si může vybavit svůj byt televizním či rozhlasovým přístrojem.

PC – internet

Klient má buď svůj počítač s připojením na internet (na vlastní náklady), anebo má možnost použití internetu v souladu se standardy kvality např. ve veřejné knihovně. Poskytovatel umožní použití počítače a připojení k internetu jako fakultativní činnost.

Kouření

Ve všech prostorech, kde je povoleno kouřit, musí být instalovány textilní záclony, závěsy a čalouněné materiály vyhovující z hlediska zápalnosti. V ostatních případech se jejich instalace doporučuje.

Hasicí přístroj

V bytě, nebo jeho nejbližším okolí musí být dostupný hasicí přístroj.

Odůvodnění:

Zařízení jsou určena pro osoby se sníženou schopností pohybu a orientace a tudíž se jedná o objekty s činností se zvýšeným požárním nebezpečím a ty dle § 2 Vyhlášky č. 246/2001 Sb. musí být vybaveny věcnými prostředky požární ochrany.

V. ÚKLID

Za úhradu danou právním předpisem k ubytování je v návaznosti na potřeby a schopnosti klienta jednou denně vytřena podlaha a setřen prach a dále v případě objektivní potřeby.

Odůvodnění:

Úklid je součástí základní činnosti sociální služby. Požadavky na úklid v zařízeních sociální péče jsou definovány § 10 odst. 1 Vyhlášky č. 306/2012 Sb. a mají se provádět denně na vlhko, v případě potřeby i častěji. Může řešit i klient.

Praní, drobné opravy a žehlení

Za úhradu danou právním předpisem k ubytování je poskytování čistého povlečení 1× za 14 dní a dále v případě objektivní potřeby (v návaznosti na potřeby a schopnosti klienta).

Poskytovatel zajišťuje jako hlavní činnost drobné opravy ošacení a žehlení.

Odůvodnění:

Praní, drobné opravy a žehlení jsou úkony zahrnované do základní činnosti sociální služby ubytování.

VI. TECHNICKO-PROVOZNÍ VLASTNOSTI

Teplota

Topení musí být regulovatelné klientem.

Osluněná okna musí být vybavena tak, aby bylo možnost zastínit okna proti přímému slunečnímu svitu (např. žaluzie, závěsy, rolety, folie apod.).

Doporučení pro sociální služby: minimální teplota v pokoji (prostoru pro klienty) v teplém období 24 stupňů (-2 stupně) a v chladném 22 (-2 stupně). Za chladný den se považuje den, kdy nejnižší teplota venkovního vzduchu dosáhla hodnoty nižší než -15 stupňů a za teplý, kdy je teplota vyšší než 30 stupňů.

Odůvodnění:

Doporučení pro teploty upravuje vyhláška č. 6/2003 Sb., kterou se stanoví hygienické limity chemických, fyzikálních a biologických ukazatelů pro vnitřní prostředí pobytových místností některých staveb.

Denní větrání a osvětlení

Dostatečné větrání venkovním vzduchem, viz § 11 vyhlášky č. 268/2009 Sb.

Oslunění, viz § 13 vyhlášky č. 268/2009 Sb.

Voda

Klienti mají možnost stálého využívání teplé a studené vody dle jejich potřeb.

Odůvodnění:

Klient musí mít možnost přístupu k pitné vodě a provedení osobní hygieny kdykoliv.

Odběr elektřiny klientem

V běžné zástavbě má každý byt běžnou elektroinstalaci a svůj elektroměr.

Klient má k dispozici odběr minimálně z 1 elektrické zásuvky (platí pro stávající služby).

Odůvodnění:

Možnosti odběru pro vlastní elektrické spotřebiče v jednotlivých službách je nutné řešit vnitřními pravidly poskytovatele.

MATERIÁLNĚ TECHNICKÝ STANDARD (MTS) PRO DOMOVY PRO OSOBY SE ZDRAVOTNÍM POSTIŽENÍM (DOZP) A TÝDENNÍ STACIONÁŘE (TS)

PARAMETRY MTS

I. KAPACITA

Počet klientů

Cílem sociální služby je sociální začlenění klientů do společnosti. Proto musí poskytovatel podřídit materiální a technické podmínky tomuto cíli.

Domovy pro osoby se zdravotním postižením a týdenní stacionáře jsou pobytové sociální služby poskytované jako **bydlení v bytě**, nejde o společné ubytování. Prioritou a předpokladem je inkluzivní bydlení, zejména v rozptýlené formě v běžné zástavbě bytových domů, např. byt nebo několik bytů v bytovém domě obývaném běžnými domácnostmi.

Alternativou je bydlení v rodinném domě nebo v malém bytovém domě stavebně přizpůsobeném cílové skupině obyvatel. Požadavkem je maximální počet 12 klientů v jedné budově s nižší mírou podpory, v případě vysoké míry podpory je max. 18 klientů. Nesmí se vytvořit vyloučená lokalita ani segregovaná enkláva obývaná klienty sociálních služeb.

Pokoje klientů mohou být nejvýš dvoulůžkové a to pouze v případě zájmu o společné bydlení obou dotčených osob. Ve společné domácnosti je možnost individuálního hospodaření.

Kapacita objektu musí být dále rozdělena jako dům bytového charakteru tak, aby byly vytvořeny samostatné bytové jednotky nebo tzv. domácnosti vždy pro maximálně 6 uživatelů v jedné domácnosti. Definice domácnosti viz slovníček pojmů.

Odůvodnění:

Kritéria transformace, humanizace a deinstitucionalizace vybraných služeb sociální péče:

- *Domácnost obsahuje základní prvky samostatné ekonomické jednotky.*
- *Život ve skupinové domácnosti nese znaky instituce přesto, že je proti velkokapacitním domovům evidentně humanizovaný*
- *Poskytovatel klade důraz na rodinné a ostatní osobní vztahy mezi klienty.*

Vyhláška č. 501/2006 Sb., o obecných požadavcích na využívání území:

Bytový dům je stavbou pro bydlení, ve kterém více než polovina podlahové plochy odpovídá požadavkům na trvalé bydlení a je k tomuto účelu určena (§ 2, písm. a, odst. 1).

Rodinný dům je stavbou pro bydlení, ve kterém více než polovina podlahové plochy odpovídá požadavkům na trvalé rodinné bydlení a je k tomuto účelu určena; rodinný dům může mít nejvýše tři samostatné byty, nejvýše dvě nadzemní podlaží a jedno podzemní podlaží a podkroví (§ 2, písm. a, odst. 2).

Počet klientů/lůžek v pokoji

Standardem jsou jednolůžkové a dvoulůžkové pokoje. Pokoje nesmí být průchozí. Děti nesmějí sdílet pokoj s dospělým klientem, nepojí-li je rodinná vazba.

Za maximální úhradu podle prováděcího právního předpisu (210 Kč/den) dostane klient maximálně 2 lůžkový pokoj, tzn. 1 - 2 lůžkový pokoj.

Odůvodnění:

Soukromí patří k základním lidským potřebám. Pro uplatnění sociálních kontaktů, setkávání s jinými lidmi, slouží společné, společenské prostory.

Viz bod 5.2.2.6 normy ČSN 73 4301, kde je uvedeno: „Žádná obytná místnost nemá být určena pro spaní více než dvou osob.“. Důležitým důvodem je udržení soukromí pro klienty.

Velikost pokojů

Úprava pro domovy pro osoby se zdravotním postižením a týdenní stacionáře:

- **jednolůžkový pokoj: min. 8 m², pro TPPO (těžce pohybově postižené osoby) min. 12 m²**
- **dviolůžkový pokoj: min. 14 m², pro TPPO min. 18 m²**

Návrh není v rozporu se stavebními normami (např. ČSN 73 4301), je to jen upřesnění, resp. zpřísnění pro specifikum pobytových služeb sociální péče.

Světlá výška místností musí být alespoň 2600 mm v obytných a pobytových místnostech (v rodinných domech nejméně 2500 mm), 2300 mm v obytných a pobytových místnostech v podkroví; místnosti se zkosenými stropy musí mít tuto světlou výšku nejméně nad polovinou podlahové plochy místnosti (viz § 10, odst. 5 vyhlášky č. 268/2009 Sb., o technických požadavcích na stavby).

Odůvodnění:

Soukromí patří k základním lidským potřebám, každý člověk soukromí potřebuje! Pro uplatnění sociálních kontaktů, setkávání s jinými lidmi, slouží společné, společenské prostory.

Společenské prostory

Místnost pro společné setkávání (klientů navzájem a klientů s návštěvami) splňující obecné technické a hygienické normy. Touto místností je myšlen obývací pokoj v bytě (domácnosti klientů). Může být spojen s kuchyňským a jídelním koutem.

Odůvodnění:

Pro dlouhodobé či trvalé bydlení je pro člověka nezbytné mít prostor pro vlastní soukromí i prostor pro sociální interakce. Je vhodné zvolit takové prostory, které poskytnou příjemné a bezpečné místo pro setkávání klientů navzájem a klientů s lidmi žijícími mimo zařízení.

Nejpřirozenějším prostorem pro soukromí je pokoj klienta v domácnosti, který je jen jeho. Stejně tak pokoj je prostor pro přijímání návštěv klienta, které nemají být rušeny. Běžným prostorem pro setkávání lidí z domácnosti je obývací pokoj, případně jakékoli veřejně dostupné místo určené pro sociální interakci (restaurace, kavárny, návazné sociální služby apod.)

V takovémto uspořádání domácností není již vhodné mít zvláštní „společenskou“ nebo „návštěvní“ místnost v domě navíc.

Jídelna s prostorem pro přípravu stravy

Prostory pro stravování v menším počtu osob – domácnosti/komunitě (6-8 osob), vybavené kuchyňskou linkou nebo čajovou kuchyňkou, stoly se židlemi.

Odůvodnění:

Uživatel má možnost připravit si kávu, čaj, jídlo, atd.

Úložné prostory s prostorem pro úklid

Pro uskladnění kompenzačních pomůcek, atd. Výlevka a materiál k úklidu.

Místnost s pračkou

V případě domácnosti zajistit uživatelskou možnost vyprání a usušení drobného prádla, v takovém případě ji mohou využívat pouze její obyvatelé.

Zázemí zdravotní péče

Pokud je zdravotní péče vykonávána vlastními zaměstnanci poskytovatele, je jim k dispozici zázemí včetně vybavení. Vybavení je základní a dostatečné pro práci zdravotnických pracovníků.

II. BUDOVA (nemovitost)

Souhlas s užíváním objektu, přizpůsobení budovy pro cílovou skupinu (změnou v účelu užívání stavby)

Pro užívání stavby je nutný kolaudační souhlas, resp. změna v účelu užívání stavby podle zákona č. 183/2006 Sb., o územním plánování a stavebním řádu (stavební zákon) a jeho prováděcích právních předpisů.

Stavební úřad vydá kolaudační souhlas, který je dokladem o povoleném účelu užívání stavby (§ 122, odst. 3, stavebního zákona). Kolaudační souhlas obsahuje mimo jiné i druh, účel stavby a vymezení účelu užívání stavby. Např. druh: rodinný dům, účel stavby: bydlení, vymezení účelu užívání stavby: Domov pro osoby se zdravotním postižením.

Stavební úřad vydá kolaudační souhlas na základě závěrečné kontrolní prohlídky, kde přezkoumá stavbu dle § 122 odst. 3, stavebního zákona.

Související předpisy – např. zákon č. 133/1985 Sb., o požární ochraně, zákon č. 258/2000 Sb., o ochraně veřejného zdraví (§ 15 – § 18) a další související zákony a prováděcí předpisy, vyhláška č. 398/2009 Sb., o obecných technických požadavcích zabezpečujících bezbariérové užívání staveb.

Výjimky jsou možné z obecných požadavků na výstavbu (§ 2 odst. 2 písm. e) stavebního zákona pouze z těch ustanovení prováděcího právního předpisu, ze kterých tento předpis povolení výjimky výslovně umožňuje a jen pokud se tím neohrozí bezpečnost, ochrana zdraví a života osob a sousední pozemky nebo stavby (§ 169 odst. 2 stavebního zákona).

Odůvodnění:

Dosavadní právní úprava pro zdravotnická zařízení nevyhovuje, uvádí menší počet metrů čtverečních na osobu.

Viz také vyhlášku č. 92/2012 Sb. o požadavcích na minimální technické a věcné vybavení zdravotnických zařízení a kontaktních pracovišť domácí péče.

Bezbariérovost

Pravidla bezbariérovosti se řídí vyhláškou č. 398/2009 Sb., o obecných technických požadavcích zabezpečujících bezbariérové používání staveb.

Ve službě DOZP jsou všechny prostory domácností, objektu a jeho okolí bezbariérově upraveny pro umožnění pohybu lidem s vysokou mírou podpory. Ve službě TS jen v případě, že poskytuje služby lidem s vysokou mírou podpory. Pokud nelze bezbariérovost zajistit stavební úpravou, musí mít služba k dispozici vhodné kompenzační pomůcky.

Velikost vnitřních dveří musí být větší než šířka lůžek používaných v daném zařízení, kvůli přesunu klientů upoutaných na lůžko.

Odůvodnění:

Autorský kolektiv. Bydlení (nejen) pro lidi se zdravotním postižením. MPSV, 2012.:

„Lidé s těžkým pohybovým postižením potřebují bezbariérové prostředí (přístup bez výškových rozdílů, dostatečné průjezdy, dostatečné hygienické zázemí a manipulační plochy apod. viz vyhlášku č. 398/2009 Sb.), doporučují se přízemní objekty či byty do prvního patra dle potřeb cílové skupiny se projektuje i koupelna pro asistovanou koupel, velmi vhodná je vazba na zahradu možnost výjezdu na upravený terén (např. do předzahrádky), výhodou je byt s balkónem, lodžii či terasou odpovídajících rozměrů.“

Dostupnost

Zajistit podmínky (např. auto, zpřístupnění veřejné dopravy) pro možnost využití veřejných služeb a dostupnost služby i pro běžný společenský kontakt. V případě poskytování služeb lidem s vysokou mírou podpory je vhodné auto s bezbariérovou úpravou.

Odůvodnění:

Vyhláška č. 501/2006 Sb. , o obecných požadavcích na využívání území

§ 4

Plochy bydlení

(1) Plochy bydlení se obvykle samostatně vymezují za účelem zajištění podmínek pro bydlení v kvalitním prostředí, umožňujícím nerušený a bezpečný pobyt a každodenní rekreaci a relaxaci obyvatel, **dostupnost veřejných prostranství a občanského vybavení.**

§ 6

Plochy občanského vybavení

(1) Plochy občanského vybavení se obvykle samostatně vymezují za účelem zajištění podmínek pro přiměřené umístění, dostupnost a využívání staveb občanského vybavení a k zajištění podmínek pro jejich užívání v souladu s jejich účelem.

(2) Plochy občanského vybavení zahrnují zejména pozemky staveb a zařízení občanského vybavení pro vzdělávání a výchovu, sociální služby, péči o rodinu, zdravotní služby, kulturu, veřejnou správu, ochranu obyvatelstva. Dále zahrnují pozemky staveb a zařízení pro obchodní prodej, tělovýchovu a sport, ubytování, stravování, služby, vědu a výzkum, lázeňství a pozemky související dopravní a technické infrastruktury a veřejných prostranství. **Plochy občanského vybavení musí být vymezeny v přímé návaznosti na kapacitně dostačující plochy dopravní infrastruktury a být z nich přístupné.**

Listina základních práv a svobod, Úmluva OSN o právech osob se zdravotním postižením (viz článek 9 Přístupnost, čl. 19 Nezávislý způsob života a zapojení do společnosti aj.).

Vybavení domácnosti

Vybavení pokoje musí umožňovat klientům služby uspokojovat základních lidské potřeby na stejném principu jako v běžné domácnosti.

Každá domácnost musí zajišťovat svým uživatelům soukromí v jejich pokoji (1 či 2lůžkovém), zázemí při hygieně (na 6 uživatelů minimálně 1 oddělené WC a 1 koupelna, vhodné s dalším WC v rámci domácnosti) a při přípravě a konzumaci jídla (kuchyň a obývací pokoj či obojí v jednom). Velikosti těchto prostor musí být uzpůsobeny potřebám daných uživatelů a odpovídat zákonným i podzákonným předpisům ČR. Pokoje musejí být uzamykatelné a klienti mají k dispozici klíč.

Domácnost odráží individualitu svých klientů, a to i s ohledem na ostatní členy domácnosti, obytné prostory mají osobní charakter.

Vybavení odpovídá potřebám klienta a je vybíráno s ohledem na jeho přání a možnosti. Vybavení pro podporu soběstačnosti vychází z potřeb klientů.

Kontrola klienta nad vlastním teritoriem: Klienti mají možnost zamykat si skříňky nebo zásuvky pro své soukromé věci.

III. VYBAVENÍ (movité věci) na 1 klienta

Pokoj

Vybavení umožňující vzhledem ke schopnostem a možnostem uživatele sedět, ležet, ukládat si věci běžné denní potřeby a uskutečňovat osobní aktivity u plochy (např. jíst, psát, číst).

Postel (pro osoby s těžkým zdravotním postižením) polohovací, zdvihací, elektricky nebo manuálně výškově nastavitelná, s kolečky a brzdou, vč. ergonomické, příp. antidekubitní matrace. Přikrývka, polštář. Ve službě TS u lidí nevyžadujících vysokou míru podpory a bez obtíží s pohybem postel klasická, přikrývka, polštář.

- U každého lůžka musí být zdroj elektrické energie, celkové osvětlení přijatelné z hlediska zdravotních stavu klientů.
- Stůl, konferenční stolek nebo stolek k lůžku, lampička, možnost poličky, noční stolek na přání klienta uzamykatelný.
- Židle nebo křeslo.
- Skříň na ošacení a další osobní věci v pokoji na přání klienta uzamykatelné.

Odůvodnění:

Výčet vybavení pokojů je vybrán jako minimální pro celodenní pobyt člověka v místnosti.

Signalizace

Přístroj umožňující přivolat personál zařízení (pokoj, koupelna, záchod, společenská místnost) v případě osob, které si nemohou nebo neumí přivolat pomoc jiným způsobem. Každý uživatel musí mít zajištěn přístup k signalizaci. Definice signalizace viz slovníček pojmů.

Odůvodnění:

Zdravotnická zařízení mají povinné signalizační zařízení. Jedná se o takové situace, kdy si osoby nemohou za personálem zajít. Stejná potřeba je minimálně též u klientů sociálních služeb, kteří si nemohou nebo neumí přivolat pomoc jiným způsobem. Poskytovatel musí být na řešení těchto potřeb připraven ve všech prostorách budovy (pokoj, koupelna, WC, společenská místnost aj.).

Zařízení autonomní detekce a signalizace požáru v pokoji, společenské místnosti a kuchyni v případech, kde není instalována elektrická požární signalizace (§ 4 odst. 3 písm. a) Nařízení vlády č. 246/2001 Sb.). Zařízení akustické signalizace pro vyhlášení požárního poplachu. Jedná se o takovou signalizaci, která je buď po celé budově/bytu a nebo v místnosti, kde je přítomen 24 hodin denně pracovník.

Odůvodnění:

Včasně zjištění požáru rozhoduje o životech, zdraví a majetku. Každá vteřina prodlení může rozhodovat o životě a smrti. Požár neohrožuje pouze sálavým teplem, ale hlavně jedovatými zplodinami hoření, které se šíří nesrovnatelně rychleji než teplo. Toto opatření je nutné považovat za minimum, co je možné učinit pro rychlé zjištění požáru. Navíc je finančně přijatelné.

Koupelna

Ve službě DOZP je domácnost vybavena bezbariérovou koupelnou, uzpůsobenou pro provádění celkové hygieny člověku s obtížemi s pohybem např. s koupacím lůžkem, bezbariérovým sprchovým koutem, bezbariérovou vanou apod.

Ve službě TS je koupelna se sprchovým koutem nebo vanou, v případě poskytování služeb lidem s vysokou mírou podpory nebo obtížemi s pohybem viz výše.

Varianty:

- a) pokoj s vlastní koupelnou,
- b) dva pokoje se společnou koupelnou mezi nimi,
- c) společná koupelna v domácnosti pro max. 6 osob (min. 1 sprcha na 6 osob) v kombinaci se samostatným WC nebo druhou koupelnou.

Koupelna musí být vždy uzamykatelná zevnitř tzv. koupelnovým zámekem (zevnitř klíč) nebo pevné zamykání, zvenku systém pohotovostního odemykání v případě nezbytné nutnosti. Aby se omezila možnost opaření se sprchující osoby vřelou vodou, instalovat baterie s regulačním termostatickým ventilem. V prostoru sprchy na zdi připevnit opěrná madla v místech dosahu klienta, podlaha musí mít protiskluzný povrch.

Odůvodnění:

Vychází z hygienických norem pro ubytovací zařízení a z dobré praxe poskytovatelů.

Toaleta

Toaleta (*dále jen WC*) je klientům kdykoliv přístupná a je uzamykatelná zevnitř tzv. koupelnovým zámekem (zevnitř klíč) nebo pevné zamykání, zvenku systém pohotovostního odemykání v případě nezbytné nutnosti. Otevírání dveří je řešeno posuvnými dveřmi nebo křídlovými směrem ven.

Ve službě DOZP je vždy WC bezbariérové, ve službě TS v případě poskytování služeb lidem s obtížemi s pohybem.

Varianty:

- a) pokoj s vlastním WC (součástí koupelny nebo v samostatné místnosti),
- b) dva pokoje se společným WC mezi nimi (součástí koupelny nebo v samostatné místnosti),
- c) společné WC, minimální požadavky – vždy minimálně pro 4 klienty jedno klasické WC.

Odůvodnění:

ČSN 73 4108 Šatny, umývárny a záchody; Vyhláška č. 398/2009 Sb.; Vychází z hygienických norem pro ubytovací zařízení a z dobré praxe poskytovatelů.

Hygienické potřeby

Sociální zařízení musí být vybaveno zařizovacími předměty pro uložení hygienických potřeb. Hygienické potřeby si hradí klient.

Odůvodnění:

Hygienické potřeby mají přímou vazbu na bydlení/ubytování.

Lednice

Klienti mohou využívat společnou lednici, kde má každý vymezený svůj prostor odpovídající velikosti. Klienti mohou mít navíc lednici v pokoji k soukromému využití, která je v majetku klienta. V takovém případě může poskytovatel účtovat klientovi náklady na odebranou energii a musí mít platnou revizi. Náklady musí mít poskytovatel vykalkulovány dle parametrů konkrétního přístroje (klient neplatí žádnou režii, jen skutečný náklad).

Kuchyňka – rychlovarná konvice, mikrovlnná trouba, skříň na nádobí, min. dvouplotýnkový vaříč a pečící trouba, potravinová skříň

Klienti mají přístup do společné kuchyňky s minimálním vybavením rychlovarnou konvicí, mikrovlnnou troubou (pokud není k dispozici sporák), skříní na nádobí, potravinovou skříní a dvouplotýnkovým vaříčem a pečící troubou

IV. PŘÍSTUP KE ZDROJŮM INFORMACÍ

Telefon

V rámci hlavní činnosti umožnit připojení na telefon.

Je zajištěn přístup klientů k telefonnímu přístroji. Přístup je přizpůsoben podle okruhu osob a aktuálních potřeb klientů, kterým je služba poskytována. Je-li přístup časově omezen, musí o tom být klienti prokazatelně seznámeni.

Televize

Poskytovatel zajistí minimálně jednu společnou televizi do domácnosti nebo ve společenských dostupných prostorách.).

Klienti mohou mít navíc televizi v pokoji k soukromému využití, která je v majetku klienta. V takovém případě může poskytovatel účtovat klientovi náklady na odebranou energii a musí mít platnou revizi. Náklady musí mít poskytovatel vykalkulovány dle parametrů konkrétního přístroje (klient neplatí žádnou režii, jen skutečný náklad).

PC – internet

V rámci hlavní činnosti umožnit připojení na internet.

Poskytovatel zajistí minimálně přístup k jednomu počítači s připojením k internetu (ve společenských dostupných prostorách) a k volnému využívání mají síť wi-fi. Klienti mohou mít navíc PC/NTB v pokoji k soukromému využití, která je v majetku klienta.

V takovém případě může poskytovatel účtovat klientovi náklady na odebranou energii a musí mít platnou revizi. Náklady musí mít poskytovatel vykalkulovány dle parametrů konkrétního přístroje (klient neplatí žádnou režii, jen skutečný náklad).

Další elektro přístroje

Mohou být předmětem fakultativní činnosti.

Klienti mohou mít další běžné elektro přístroje, jako např. rádia, holicí strojky, fény, notebooky apod., které jsou v majetku klienta. V takových případech může poskytovatel účtovat klientovi náklady na odebranou energii a musí mít platnou revizi. Náklady musí mít poskytovatel vykalkulovány dle parametrů konkrétního přístroje (klient neplatí žádnou režii, jen skutečný náklad).

Není-li možné provést objektivní kalkulaci měsíčního nákladu (např. používání jen občas a nepravidelně, nelze odhadnout náklad spotřebiče, náklad je mizivý apod.), klient žádnou měsíční úhradu za přístroj neplatí.

Odůvodnění:

Výčet věcí obsahuje minimální potřeby člověka při bydlení. Vybavení je formulováno jako „přístup k“ s předpokladem přizpůsobení se okruhu osob a aktuálním klientům, kteří služby využívají. Minimálně je třeba zohlednit rozdíl potřeb klientů pohyblivých a klientů upoutaných na vozík či lůžko.

Kouření

Ve všech prostorech, kde je povoleno kouřit, musí být instalovány textilní záclony, závěsy a čalouněné materiály vyhovující z hlediska zápalnosti. V ostatních případech se jejich instalace doporučuje.

Odůvodnění:

Jednou z nejčastějších příčin vzniku požárů je nedopalek cigarety, který v daných souvislostech může mít fatální následky.

V. ÚKLID

Za úhradu danou právním předpisem k ubytování je denně vytřena podlaha a setřen prach a dále v případě objektivní potřeby (v návaznosti na potřeby a schopnosti uživatele). Častější úklid si klient připlácí dle kalkulace poskytovatele nebo úklidové firmy nebo může být předmětem fakultativní činnosti.

Odůvodnění:

Úklid je součástí základní činnosti sociální služby ubytování. Požadavky na úklid v zařízeních sociální péče jsou definovány § 10 Vyhlášky č. 306/2012 Sb.

Praní, drobné opravy a žehlení

Za úhradu danou právním předpisem k ubytování je poskytování čistého povlečení 1x za 14 dní a dále v případě objektivní potřeby (v návaznosti na potřeby a schopnosti uživatele). Za častější výměnu povlečení si klient může připlácet (dle kalkulace poskytovatele nebo úklidové firmy). V rámci služby jsou poskytovány drobné opravy ošacení a žehlení.

Odůvodnění:

Praní, drobné opravy a žehlení jsou úkony zahrnované do základní činnosti sociální služby ubytování.

VI. TECHNICKO-PROVOZNÍ VLASTNOSTI

Teplota

Teplota v prostorech pro klienty. Topení musí být regulovatelné klientem nebo pracovníkem, neovládne-li to klient sám.

Osluněná okna musí být vybavena tak, aby bylo možno zastínit okna proti přímému slunečnímu svitu (např. žaluzie, závěsy, rolety, folie apod.).

Doporučení pro sociální služby: minimální teplota v pokoji (prostoru pro klienty) je v teplém období 24 stupňů (- 2 stupně) a v chladném 22 (- 2 stupně). Za chladný den se považuje den, kdy nejnižší teplota venkovního vzduchu dosáhla hodnoty nižší než - 15 stupňů a za teplý, kdy je teplota vyšší než 30 stupňů.

Odůvodnění:

Doporučení pro teploty upravuje vyhláška č. 6/2003 Sb., kterou se stanoví hygienické limity chemických, fyzikálních a biologických ukazatelů pro vnitřní prostředí pobytových místností některých staveb.

Voda

Klienti mají možnost stálého využívání teplé a studené vody dle jejich potřeby.

Odůvodnění:

Klient musí mít možnost přístupu k pitné vodě a provedení osobní hygieny kdykoliv.

Odběr elektřiny klientem

Klient má k dispozici odběr minimálně z 1 elektrické zásuvky. *Možnosti odběru pro vlastní elektrické spotřebiče v jednotlivých službách je nutné řešit vnitřními pravidly poskytovatele.*

MATERIÁLNĚ TECHNICKÝ STANDARD (MTS) PRO DOMOVY SE ZVLÁŠTNÍM REŽIMEM (DZR)

PARAMETRY MTS

I. KAPACITA

Počet klientů

Cílem sociální služby je sociální začlenění klientů do společnosti. Proto musí poskytovatel podřídit materiální a technické podmínky tomuto cíli.

Maximální kapacita se stanovuje na 8 osob v jedné budově (pod jednou střechou), při kapacitě nad 6 osob vždy minimálně ve dvou domácnostech. Nesmí se vytvořit vyloučená lokalita ani segregovaná enkláva obývaná klienty sociálních služeb a jednotlivé budovy jsou od sebe vzdáleny minimálně 10 minut v docházkové vzdálenosti.

Pokoje klientů mohou být nejvýš dvoulůžkové a to pouze v případě zájmu o společné bydlení obou dotčených osob.

Kapacita objektu musí být dále rozdělena jako dům bytového charakteru tak, aby byly vytvořeny samostatné bytové jednotky nebo tzv. domácnosti vždy pro maximálně 6 uživatelů v jedné domácnosti. Definice domácnosti viz slovníček pojmů.

Počet klientů/lůžek na pokoji

Standardem jsou jednolůžkové a dvoulůžkové pokoje. Pokoje nesmí být průchozí. Děti nesmějí sdílet pokoj s dospělým klientem, nepojí-li je rodinná vazba.

Za maximální úhradu podle prováděcího právního předpisu (210 Kč/den) dostane klient maximálně 2 lůžkový pokoj, tzn. 1 - 2 lůžkový pokoj.

Odůvodnění:

Soukromí patří k základním lidským potřebám. Pro uplatnění sociálních kontaktů, setkávání s jinými lidmi, slouží společné, společenské prostory.

Viz čl. 5.2.2.6 normy ČSN 73 4301 Obytné budovy, kde je uvedeno: „Žádná obytná místnost nemá být určena pro spaní více než dvou osob.“. Důležitým zdůvodněním je udržení soukromí pro uživatele.

Průměr počtu lůžek – Viz tabulka: Přehled zastoupení jednotlivých pokojů u pobytových sociálních služeb (domovy pro seniory a domovy se zvláštním režimem)

Velikost pokojů

Úprava pro DZR:

- **jednolůžkový pokoj: min. velikost pokoje pro jednu osobu 12 m². Objem místnosti min. 30 m³.**
TPPO (těžce pohybově postižené osoby) ČSN 73 4301 Obytné budovy: ložnice s jedním lůžkem min. 12 m². Objem místnosti min. 30 m³.
Přístup k lůžku u TPPO (těžce pohybově postižené osoby) ze tří stran.
- **dvoulůžkový pokoj: min. velikost pokoje pro dvě osoby 20 m². Objem místnosti min. 50 m³.**
TPPO (těžce pohybově postižené osoby) ČSN 73 4301 Obytné budovy: ložnice se dvěma lůžky min. 25 m². Objem místnosti min. 50 m³.
Přístup k lůžku u TPPO (těžce pohybově postižené osoby) ze tří stran.

Dle § 43, odst. 5, Vyhlášky č. 268/2009 Sb., o technických požadavcích na stavby: Pokud je předsíň pokoje, musí mít minimální průchozí šířku 900 mm, u pokojů určených k ubytování osob s omezenou schopností pohybu a orientace musí být průchozí šířka předsíně minimálně 1 500 mm a délka minimálně 2 200 mm; nemusí být od pokoje oddělena dveřmi.

Světlá výška pokoje musí být minimálně 2600 mm. V části pokoje se šikmým stropem se do jeho plochy započítává plocha, jejíž světlá výška je nejméně 1600 mm. Plocha pokoje pod šikmým stropem může zaujímat nejvýše 30 % celkové plochy pokoje – viz § 43, Vyhlášky č. 268/2009 Sb., o technických požadavcích na stavby

Světlá výška místností musí být alespoň 2600 mm v obytných a pobytových místnostech, 2300 mm v obytných a pobytových místnostech v podkroví; místnosti se zkosenými stropy musí mít tuto světlou výšku nejméně nad polovinou podlahové plochy místnosti – viz § 10 odst. 5 vyhlášky č. 268/2009 Sb., o technických požadavcích na stavby.

Odůvodnění:

Doporučení k úpravě normy vychází z návrhu registrátorů v Moravskoslezském kraji – viz metodiky projektu Podpory Transformace sociálních služeb (Koncepce kvality sociálních služeb v Moravskoslezském kraji (včetně transformace pobytových sociálních služeb), duben 2008, zpracoval KÚ – Moravskoslezský kraj, odbor sociálních věcí ve spolupráci s Pracovní skupinou pro kvalitu sociálních služeb v Moravskoslezském kraji) a z Vyhlášky č. 268/2009 Sb., o technických požadavcích na stavby.

Jde o minimální prostory pro kvalitní bydlení a pohyb lidí se sníženou schopností pohybu. Lze předpokládat, že časem se schopnost pohybu může snižovat.

Vybavení domácnosti

Každá domácnost musí umožňovat klientům služby uspokojování základních lidských potřeb na stejném principu, jako v běžné domácnosti.

Domácností chráněného bydlení je byt, nejméně jednopokojový s kuchyní nebo kuchyňským koutem (minikuchyní) a vlastní koupelnou (sprcha nebo vana), záchod je buď samostatný, nebo může být

v koupelně. Záchod nesmí být přístupný přímo z pobytové místnosti, nebo z obytné místnosti, jde-li o jediný záchod v bytě (§ 10 odst. 6 vyhlášky č. 268/2009 Sb., o technických požadavcích na stavby). Minimálním standardem je tedy jednopokojový byt s koupelnou a nejméně kuchyňským koutem. Velikost těchto prostor musí být uzpůsobena individuálním potřebám klientů a odpovídat zákonným i podzákonným předpisům ČR.

Domácnost odráží individualitu svých klientů, a to i s ohledem na ostatní členy domácnosti, obytné prostory mají osobní charakter.

Vybavení odpovídá potřebám klienta a je vybíráno s ohledem na jeho přání a možnosti. Vybavení pro podporu soběstačnosti vychází z potřeb klientů.

Kontrola klienta nad vlastním teritoriem: Klienti mají možnost zamykat si skříňky nebo zásuvky pro své soukromé věci.

Odůvodnění:

Vyhláška č. 501/2006 Sb. , o obecných požadavcích na využívání území

§ 4

Plochy bydlení

*(1) Plochy bydlení se obvykle samostatně vymezují za účelem zajištění podmínek pro bydlení v kvalitním prostředí, umožňujícím nerušený a bezpečný pobyt a každodenní rekreaci a relaxaci obyvatel, **dostupnost veřejných prostranství a občanského vybavení.***

§ 6

Plochy občanského vybavení

(1) Plochy občanského vybavení se obvykle samostatně vymezují za účelem zajištění podmínek pro přiměřené umístění, dostupnost a využívání staveb občanského vybavení a k zajištění podmínek pro jejich užívání v souladu s jejich účelem.

*(2) Plochy občanského vybavení zahrnují zejména pozemky staveb a zařízení občanského vybavení pro vzdělávání a výchovu, sociální služby, péči o rodinu, zdravotní služby, kulturu, veřejnou správu, ochranu obyvatelstva. Dále zahrnují pozemky staveb a zařízení pro obchodní prodej, tělovýchovu a sport, ubytování, stravování, služby, vědu a výzkum, lázeňství a pozemky související dopravní a technické infrastruktury a veřejných prostranství. **Plochy občanského vybavení musí být vymezeny v přímé návaznosti na kapacitně dostačující plochy dopravní infrastruktury a být z nich přístupné.***

Listina základních práv a svobod, Úmluva OSN o právech osob se zdravotním postižením (viz článek 9 Přístupnost, čl. 19 Nezávislý způsob života a zapojení do společnosti aj.).

Společenské prostory

Místnost pro společné setkávání (klientů navzájem a klientů s návštěvami) splňující obecné technické a hygienické normy. Minimální plocha místnosti 18 m² (22 m²). Za tuto místnost lze považovat běžnou jídelnu pro všechny uživatele. Klientům a jejich návštěvám je nutné zajistit celodenní důstojné prostory k sezení.

Odůvodnění:

Pro dlouhodobé či trvalé bydlení je pro člověka nezbytné mít prostor pro vlastní soukromí i prostor pro sociální interakce. Je vhodné zvolit takové prostory, které poskytnou příjemné a bezpečné místo

pro setkávání klientů navzájem a klientů s lidmi žijícími mimo zařízení. Minimální plochy místnosti převzaty z normy ČSN 73 4301 Obytné budovy – tabulka 1 Doporučené nejmenší plochy obytných místností v závislosti na velikosti bytu.

Do vnitřních komunikací zabudovat podél stěn vodící madla s ergonomickými úchopovými možnostmi.

Odůvodnění:

Zabudované madla v prostorách chodeb domovů pro seniory a domovů se zvláštním režimem jsou základní pomůckou pro bezpečnost klientů, hlavně pro imobilní uživatele.

Jídlna s prostorem pro přípravu stravy

Prostory pro stravování v menším počtu osob – domácnosti/komunitě (6-8 osob), vybavené kuchyňskou linkou nebo čajovou kuchyňkou, stoly se židlemi.

Odůvodnění:

Uživatel má možnost připravit si kávu, čaj, jídlo, atd.

Úložné prostory s prostorem pro úklid

Pro uskladnění kompenzačních pomůcek, atd. Výlevka a materiál k úklidu.

Místnost s pračkou

V případě domácnosti zajistit uživatelskou možnost vyprání a usušení drobného prádla, v takovém případě ji mohou využívat pouze její obyvatelé.

Ve službě DZR může být vytvořena místnost pro bezpečný pobyt.

V této místnosti bude možnost zklidnění agresivních uživatelů pobytem v této místnosti. Polstrované stěny, polstr 200 mm nad podlahou, výplň na stěně mezi polstrem a podlahou keramickým obkladem, dveře s kukátkem (přehled o celé místnosti), okna zabezpečená bezpečnostní fólií nebo bezpečnou mříží, tlumené osvětlení zapuštěné do stropu, vypínače z venku, možnost puštění zklidňujících zvuků/hudby.

Vybavení pouze postelí (ukotvenou) nebo polstrovanou podlahou a omyvatelnou matrací, sedacími pytlí, antistresovými pytlí a panáky.

Pro používání místnosti musí mít poskytovatel zpracovány přesné postupy. Použití místnosti může připadat v úvahu jen v kritických situacích a dle znění zákona.

Zázemí zdravotní péče

Pokud je zdravotní péče vykonávána vlastními zaměstnanci poskytovatele, je jim k dispozici zázemí včetně vybavení. Vybavení je základní a dostatečné pro práci zdravotnických pracovníků.

II. BUDOVA (nemovitost)

Souhlas s užíváním objektu, přizpůsobení budovy pro cílovou skupinu (změnou v účelu užívání stavby)

Kolaudační souhlas a změna v účelu užívání stavby podle zákona č. 183/2006 Sb., o územním plánování a stavebním řádu (stavební zákon) a jeho prováděcích právních předpisů.

Stavební úřad vydá kolaudační souhlas, který je dokladem o povoleném účelu užívání stavby (§ 122 odst. 3 zákona č. 183/2006 Sb., o územním plánování a stavebním řádu (stavební zákon)). Kolaudační souhlas obsahuje mimo jiné i druh, účel stavby a vymezení účelu užívání stavby. Např. druh: bytový dům, účel stavby: domov se zvláštním režimem, vymezení účelu užívání stavby: bydlení pro seniory vyžadující vysokou míru podpory.

Bytový dům je stavbou, ve které více než polovina podlahové plochy odpovídá požadavkům na trvalé bydlení a je k tomuto účelu určena - § 2 písm. a) bod 1. vyhlášky č. 501/2006 Sb., o obecných požadavcích na využívání území. Stavební úřad vydá souhlas s užíváním stavby na základě závěrečné kontrolní prohlídky, kde přezkoumá stavbu dle § 122 odst. 3, stavebního zákona.

Související předpisy – např. zákon č. 133/1985 Sb., o požární ochraně, zákon č. 258/2000 Sb., o ochraně veřejného zdraví (§ 15 - § 18) a další související zákony a prováděcí předpisy, vyhláška č. 398/2009 Sb., o obecných technických požadavcích zabezpečujících bezbariérové užívání staveb. Výjimky jsou možné z obecných požadavků na výstavbu (§ 2 odst. 2 písm. e) stavebního zákona, pouze z těch ustanovení prováděcího právního předpisu, ze kterých tento předpis povolení výjimky výslovně umožňuje a jen pokud se tím neohrozí bezpečnost, ochrana zdraví a života osob a sousední pozemky nebo stavby. (§ 169 odst. 2 stavebního zákona).

Odůvodnění:

Dosavadní právní úprava pro zdravotnická zařízení nevyhovuje, uvádí menší počet metrů čtverečních na osobu - viz Vyhláška č. 92/2012 Sb., o požadavcích na minimální technické a věcné vybavení zdravotnických zařízení a kontaktních pracovišť domácí péče.

Bezbariérovost

Bezbariérovost podle vyhlášky č. 398/2009 Sb., o obecných technických požadavcích zabezpečujících bezbariérové používání staveb.

Velikost vnitřních dveří musí být větší než šířka lůžek používaných v daném zařízení, kvůli přesunu klientů upoutaných na lůžko.

Odůvodnění:

Autorský kolektiv. *Bydlení (nejen) pro lidi se zdravotním postižením*. MPSV, 2012.:

„Lidé s těžkým pohybovým postižením potřebují bezbariérové prostředí (přístup bez výškových rozdílů, dostatečné průjezdy, dostatečné hygienické zázemí a manipulační plochy apod. viz vyhláška č. 398/2009 Sb.), doporučují se přízemní objekty či byty do prvního patra dle potřeb cílové skupiny se projektuje i koupelna pro asistovanou koupel, velmi vhodná je vazba na zahradu možnost výjezdu na upravený terén (např. do předzahrádky), výhodou je byt s balkónem, lodžii či terasou odpovídajících rozměrů.“

Dostupnost

Zajistit podmínky (např. auto, zpřístupnění veřejné dopravy) pro možnost využití veřejných služeb a dostupnost služby i pro běžný společenský kontakt. V případě poskytování služeb lidem s vysokou mírou podpory je vhodné auto s bezbariérovou úpravou.

Odůvodnění:

Listina základních práv a svobod, Úmluva OSN o právech osob se zdravotním postižením (viz článek 9 Přístupnost, čl. 19 Nezávislý způsob života a zapojení do společnosti aj.).

Vyhláška č. 501/2006 Sb. , o obecných požadavcích na využívání území

§ 20 odst. 4

§ 23 odst. 1 Obecné požadavky na umístování staveb

§ 24 odst. 2

III. VYBAVENÍ DOMÁCNOSTI

Každá domácnost musí umožňovat uživatelům služby uspokojování základních lidských potřeb na stejném základě, jako v běžné domácnosti.

Každá domácnost musí zajišťovat svým uživatelům soukromí v jejich pokoji (1 či 2lůžkovém), zázemí při hygieně (na 6 uživatelů minimálně 1 oddělené WC a 1 koupelna, možné s dalším WC v rámci domácnosti) a při přípravě a konzumaci jídla (kuchyň a obývací pokoj či obojí v jednom). Velikosti těchto prostor musí být uzpůsobeny potřebám daných uživatelů a odpovídat zákonným i podzákonným předpisům ČR.

Odůvodnění:

Vyhláška č. 501/2006 Sb. , o obecných požadavcích na využívání území

§ 4

Plochy bydlení

(1) Plochy bydlení se obvykle samostatně vymezují za účelem zajištění podmínek pro bydlení v kvalitním prostředí, umožňujícím nerušený a bezpečný pobyt a každodenní rekreaci a relaxaci obyvatel, dostupnost veřejných prostranství a občanského vybavení.

§ 6

Plochy občanského vybavení

(1) Plochy občanského vybavení se obvykle samostatně vymezují za účelem zajištění podmínek pro přiměřené umístění, dostupnost a využívání staveb občanského vybavení a k zajištění podmínek pro jejich užívání v souladu s jejich účelem.

*(2) Plochy občanského vybavení zahrnují zejména pozemky staveb a zařízení občanského vybavení pro vzdělávání a výchovu, sociální služby, péči o rodinu, zdravotní služby, kulturu, veřejnou správu, ochranu obyvatelstva. Dále zahrnují pozemky staveb a zařízení pro obchodní prodej, tělovýchovu a sport, ubytování, stravování, služby, vědu a výzkum, lázeňství a pozemky související dopravní a technické infrastruktury a veřejných prostranství. **Plochy občanského vybavení musí být vymezeny v přímé návaznosti na kapacitně dostačující plochy dopravní infrastruktury a být z nich přístupné.***

Listina základních práv a svobod, Úmluva OSN o právech osob se zdravotním postižením (viz článek 9 Přístupnost, čl. 19 Nezávislý způsob života a zapojení do společnosti aj.).

IV. PŘÍSTUP K VYBAVENÍ (movité věci)

Pokoj

Každý klient musí mít přístup k vybavení umožňující sedět, ležet, ukládat si věci běžné denní potřeby a vykonávat aktivity u plochy (např. jíst, psát, číst) vzhledem k jeho schopnostem a možnostem.

Postel klasická (pro osoby s těžkým zdravotním postižením nejlépe elektricky polohovatelnou s min. 3 úrovněmi polohování), možnost nastavení celkové výšky postele), matraci antidekubitní, přikrývka, polštář z antialergických materiálů.

Postel musí být pojízdná nebo opatřená evakuačním prostředkem, pokud nejsou k dispozici jiné vhodné evakuační prostředky.

Odůvodnění:

Pro každou osobu musí být zajištěno, že bude evakuována dle předem stanoveného a ověřeného postupu provozovatelem, a to s ohledem na aktuální zdravotní stav.

- U každého lůžka musí být zdroj elektrické energie, celkové osvětlení přijatelné z hlediska zdravotních stavu klientů, u služby DZR (např. klienti s autismem apod.) - velice důkladně vážit výběr nábytku a vybavení, sektorově rozmístit, u lidí s obtížemi s pohybem dostatečný prostor pro pohyb kolem lůžka.
- Stůl nebo stolek k lůžku, lampička, možnost poličky, noční stolek uzamykatelný.
- Židle nebo křeslo, u židlí, stolů apod. pořizovat protiskluzové podložky z hlediska bezpečnosti uživatelů.
- Skříň na ošacení a další osobní věci v pokoji na přání klienta uzamykatelné.
- Uzamykatelný prostor - např. noční stolek s uzamykatelnou zásuvkou pro osobní využití klienta.

Odůvodnění:

Výčet vybavení pokoje je vybraný jako minimální pro celodenní pobyt člověka v místnosti. Jedná se o běžné vybavení, které se pořizuje do domovů se zvláštním režimem či domovů pro seniory. Výběr vybavení musí vyhovovat cílové skupině klientů, jejich individuálním potřebám.

Signalizace

Každý uživatel musí mít zajištěn přístup k signalizaci umožňující přivolat personál zařízení, a to v koupelně a v domácnosti. Pro lidi s obtížemi s pohybem i v pokoji u lůžka. Definice signalizace viz slovníček pojmů.

Odůvodnění:

Zdravotnická zařízení mají povinné signalizační zařízení. Jedná se o takové situace, kdy si osoby nemohou za personálem zajít. Stejná potřeba je minimálně též u klientů sociálních služeb, kteří si nemohou nebo neumí přivolat pomoc jiným způsobem. Poskytovatel musí být na řešení těchto potřeb připraven ve všech prostorách budovy (pokoj, koupelna, WC, společenská místnost aj.).

Zařízení akustické signalizace pro vyhlášení požárního poplachu. Jedná se o takovou signalizaci, která je buď po celé budově/bytu a nebo v místnosti, kde je přítomen 24 hodin denně pracovník.

Odůvodnění:

Zdravotnická zařízení mají povinné signalizační zařízení. Jedná se o takové situace, kdy si osoby nemohou za personálem zajít. Stejná potřeba je minimálně též u klientů sociálních služeb, kteří jsou omezeni na pohybu.

Signalizační zařízení by mělo být variabilní podle změny zdravotního stavu nebo potřeb klienta. Včasné zjištění požáru rozhoduje o životech, zdraví a majetku. Každá vteřina prodlení může rozhodovat o životě a smrti. Požár neohrožuje pouze sálavým teplem, ale hlavně jedovatými zplodinami hoření, které se šíří nesrovnatelně rychleji než teplo. Toto opatření je nutné považovat za minimum, co je možné učinit pro rychlé zjištění požáru. Navíc je finančně přijatelné.

Koupelna

Bezbariérová, uzamykatelná zevnitř, možnost nouzového otevření zvenku a s dveřmi otvíranými ven z koupelny (zabránění možné blokaci dveří v případě náhlé zdravotní indispozice) nebo posuvnými dveřmi.

Varianty:

- d) u pokoje klienta (maximální úhrada za pokoj/den daná Vyhláškou č. 505/2006 Sb.)
- e) koupelna mezi dvěma pokoji
- f) společná koupelna pro domácnost (1 sprcha na max. 6 osob)

Používá se tzv. buňkový systém tj. koupelna s WC uprostřed mezi dvěma pokoji, WC může být patřičně ohraničené příčkou, aby to nepůsobilo zcela otevřeně, nesoukromě, možnost uzamčení. Dále je možné k již zmíněným osobním koupelnám na pokojích vybudovat také např. jednu centrální koupelnu, kde personál doveze klienta na sprchovém vozíku či lehátku (specializovaná).

Koupelna musí být vždy zevnitř uzamykatelná. Aby se omezila možnost opaření se sprchující osoby vřelou vodou, instalovat baterie s regulačním termostatickým ventilem. V prostoru sprchy na zdi připevnit opěrná madla v místech dosahu klienta, podlaha musí mít protiskluzný povrch.

Doporučením pro službu DZR jsou uzamykatelné skříňky z ukotveného nábytku pro zamezení uživatelům sníst nebo vypít čisticí a hygienické prostředky.

Odůvodnění:

Vychází z hygienických norem pro ubytovací zařízení a normy pro obytné budovy. Využít normu ČSN 73 4108 Šatny, umývárny a záchody – čl. 3.2.3.3 sprchy; vyhláška č. 398/2009 Sb., příloha č. 3, bod 5. hygienická zařízení – 5.1.12 – 13 sprchové kouty a sprchové boxy.

5.1.12 Sprchové kouty a sprchové boxy musí mít nejmenší půdorysné rozměry 900 mm x 900 mm. Vedle sprchového prostoru musí být volné místo pro odložení vozíku, které musí být oddělitelné od vodního paprsku zástěnou nebo závěsem. Pokud jsou použity posuvné dveře, musí být zasouvací s možností snadného ovládní zvenku i zevnitř s šířkou vstupu nejméně 800 mm.

Výškový rozdíl podlahy a dna sprchového boxu nebo koutu může činit nejvýše 20 mm. Doporučuje se použít nízkých odtokových sifonů nebo vyspádování dle ČSN 73 4108 ve sklonu nejvýše v poměru 1:50 (2,0 %) do odtokového kanálku podél stěny, zakrytého roštem. Podlaha musí mít protiskluzovou úpravu

Sprchové kouty i sprchové boxy musí být vybaveny sklopným sedátkem o rozměrech nejméně 450 mm x 450 mm ve výši 460 mm nad podlahou a v osové vzdálenosti 600 mm od rohu sprchového koutu. Na stěně kolmé k sedátku a v dosahové vzdálenosti maximálně 750 mm od rohu sprchového koutu musí být ruční sprcha s pákovým ovládáním.

V dosahu ze sedátka a to ve výšce 600 až 1200 mm a také v dosahu z podlahy a to nejvýše 150 mm nad podlahou musí být ovladač signalizačního systému nouzového volání.

5.1.13 V místě ruční sprchy musí být vodorovné a svislé pevné madlo. Vodorovné madlo musí být ve výši 800 mm nad podlahou, nejméně 600 mm dlouhé a umístěno nejvýše 300 mm od rohu sprchového koutu. Svislé madlo musí být dlouhé nejméně 500 mm a umístěno 900 mm od rohu sprchového koutu.

Toaleta

Toaleta (dále jen WC) je klientům kdykoliv přístupná a je uzamykatelná zevnitř, s možností nouzového otevření zvenku a s dveřmi otvíranými ven z toalety (zabránění možné blokaci dveří v případě náhlé zdravotní indispozice) nebo posuvnými dveřmi s pohybem.

Varianty:

- d) pokoj s vlastním WC (součástí koupelny nebo v samostatné místnosti),
- e) dva pokoje se společným WC mezi nimi (součástí koupelny nebo v samostatné místnosti),
- f) společné WC, minimální požadavky – vždy minimálně pro klientů jedno klasické WC, doplněno umyvadlem

Odůvodnění:

Vychází z hygienických norem pro ubytovací zařízení a normy pro obytné budovy.

Vyhláška č. 398/2009 Sb., příloha č. 3 bod 5 hygienická zařízení – 5.1.2 - 8

Vyhláška č. 268/2009 Sb., § 44 odst. 3 – „...záchod uspořádaný odděleně pro muže a ženy, s předsíní a umyvadlem“; a odst. 5 - V části ubytovacího zařízení, kde jsou poskytovány stravovací služby a kde je provozována společenská nebo kulturní činnost, musí být samostatná místnost se záchodovou mísou pro veřejnost odděleně pro muže a pro ženy obojí s předsíní a umyvadlem.

Hygienické potřeby

Sociální zařízení musí být vybaveno zařizovacími předměty pro uložení hygienických potřeb. Hygienické potřeby si hradí klient.

Odůvodnění:

Hygienické potřeby/ vybavení mají přímou vazbu na bydlení/ubytování.

Lednice

Klienti mohou využívat společnou lednici, kde má každý vymezený prostor odpovídající velikosti. Počet lednic se pak odvíjí od počtu klientů.

Klienti mohou mít navíc lednici v pokoji k soukromému využití, která je v majetku klienta. V takovém případě může poskytovatel účtovat klientovi náklady na odebranou energii a musí mít platnou revizi. Náklady musí mít poskytovatel vykalkulovány dle parametrů konkrétního přístroje (klient neplatí žádnou režii, jen skutečný náklad).

Kuchyňka – rychlovarná konvice, mikrovlnná trouba, skříň na nádobí, min. dvouplotýnkový vaříč a pečící trouba, potravinová skříň

Klienti mají přístup do společné kuchyňky s minimálním vybavením rychlovarnou konvicí, mikrovlnou troubou (pokud není k dispozici sporák), skříň na nádobí, potravinovou skříň a dvouplotýnkovým vaříčem a pečící troubou

V. PŘÍSTUP KE ZDROJŮM INFORMACÍ

Telefon

V rámci hlavní činnosti umožnit připojení na telefon.

Je zajištěn přístup klientů k telefonnímu přístroji. Přístup je přizpůsoben podle okruhu osob a aktuálních potřeb klientů, kterým je služba poskytována. Je-li přístup časově omezen, musí o tom být klienti prokazatelně seznámeni.

Televize

Poskytovatel zajistí minimálně jednu společnou televizi (ve společenských prostorách). Klienti mohou mít navíc televizi v pokoji k soukromému využití, která je v majetku klienta. V takovém případě může poskytovatel účtovat klientovi náklady na odebranou energii a musí mít platnou revizi. Náklady musí mít poskytovatel vykalkulovány dle parametrů konkrétního přístroje (klient neplatí žádnou režii, jen skutečný náklad).

PC – internet

Poskytovatel zajistí minimálně přístup k jednomu počítači s připojením k internetu (ve společenských prostorách) a k volnému využívání mají síť wi-fi (čímž pádem je možnost internetu v pokojích). Klienti mohou mít navíc PC/NTB v pokoji k soukromému využití, která je v majetku klienta. V takovém případě může poskytovatel účtovat klientovi náklady na odebranou energii a musí mít platnou revizi. Náklady musí mít poskytovatel vykalkulovány dle parametrů konkrétního přístroje (klient neplatí žádnou režii, jen skutečný náklad).

Další elektro přístroje

Jsou předmětem fakultativní činnosti.

Klienti mohou mít další běžné elektro přístroje, jako např. rádia, holicí strojky, fény, notebooky apod., které jsou v majetku klienta. V takových případech může poskytovatel účtovat klientovi náklady na odebranou energii. Náklady musí mít poskytovatel vykalkulovány dle parametrů konkrétního přístroje (klient neplatí žádnou režii, jen skutečný náklad).Není-li možné provést objektivní kalkulaci

měsíčního nákladu (např. používání jen občas a nepravidelně, nelze odhadnout náklad spotřebiče, náklad je mizivý apod.), klient žádnou měsíční úhradu za přístroj neplatí.

Odůvodnění:

Výčet věcí obsahuje minimální potřeby člověka při bydlení. Vybavení je formulováno jako „přístup k“ s předpokladem přizpůsobení se okruhu osob a aktuálním klientům, kteří služby využívají. Minimálně je třeba zohlednit rozdíl potřeb klientů pohyblivých a klientů upoutaných na vozík či lůžko.

Vychází z dobré praxe poskytovatelů.

Kouření

Ve všech prostorech, kde je povoleno kouřit, musí být instalovány textilní záclony, závěsy a čalouněné materiály vyhovující z hlediska zápalnosti. V ostatních případech se jejich instalace doporučuje.

Odůvodnění:

Jednou z nejčastějších příčin vzniku požárů je nedopalek cigarety, který v daných souvislostech může mít fatální následky.

VI. ÚKLID

Za úhradu danou právním předpisem k ubytování je denně vytřena podlaha a setřen prach a dále v případě objektivní potřeby (v návaznosti na potřeby a schopnosti uživatele). Častější úklid si klient připlácí dle kalkulace poskytovatele nebo úklidové firmy nebo může být předmětem fakultativní činnosti.

Odůvodnění:

Úklid je součástí základní činnosti sociální služby ubytování. Požadavky na úklid v zařízeních sociální péče jsou definovány § 10 Vyhlášky č. 306/2012 Sb.

Praní, drobné opravy a žehlení

Za úhradu danou právním předpisem k ubytování je poskytování čistého povlečení 1x za 14 dní a dále v případě objektivní potřeby (v návaznosti na potřeby a schopnosti uživatele). Za častější výměnu povlečení si klient může připlácet (dle kalkulace poskytovatele nebo úklidové firmy). V rámci služby jsou poskytovány drobné opravy ošacení a žehlení.

Odůvodnění:

Praní, drobné opravy a žehlení jsou úkony zahrnované do základní činnosti sociální služby ubytování.

VII. TECHNICKO-PROVOZNÍ VLASTNOSTI

Teplota

Teplota v prostorech pro klienty.

Topení musí být regulovatelné klientem.

Osluněná okna musí být vybavena tak, aby bylo možno zastínit okna proti přímému slunečnímu svitu (např. žaluzie, závěsy, rolety, folie apod.).

Doporučení pro sociální služby: minimální teplota v pokoji (prostoru pro klienty) je v teplém období 24 stupňů (- 2 stupně) a v chladném 22 (- 2 stupně). Za chladný den se považuje den, kdy nejnižší teplota venkovního vzduchu dosáhla hodnoty nižší než – 15 stupňů a za teplý, kdy je teplota vyšší než 30 stupňů.

Odůvodnění:

Doporučení pro teploty upravuje vyhláška č. 6/2003 Sb., kterou se stanoví hygienické limity chemických, fyzikálních a biologických ukazatelů pro vnitřní prostředí pobytových místností některých staveb.

Voda

Klienti mají možnost stálého využívání teplé a studené vody dle potřeb.

Odůvodnění:

Klient musí mít možnost přístupu k pitné vodě a provedení osobní hygieny kdykoliv.

Odběr elektřiny klientem

Klient má k dispozici odběr minimálně z 1 elektrické zásuvky. Možnosti odběru pro vlastní elektrické spotřebiče v jednotlivých službách je nutné řešit vnitřními pravidly poskytovatele.

ZDROJE

Klíčová aktivita 3 projektu Podpora procesů v sociálních službách

Výklady registrátorů krajských úřadů k registračním podmínkám

podklady Transformace sociálních služeb

- Kritéria komunitních služeb
- Kritéria transformace pro transformační plány
- Manuál architektury

Technické normy

- ČSN 33 1600:2009 Revize a kontroly elektrických spotřebičů během používání
- ČSN 73 0802:2009 Požární bezpečnost staveb – nevýrobní objekty
- ČSN 73 4301:2004 Obytné budovy
- ČSN 73 4108:2013 Šatny, umývárny a záchody

Právní normy

- Zákon č. 2/1993 Sb., Listina základních práv a svobod
- Zákon č. 133/1985 Sb., o požární ochraně v platném znění
- Zákon č. 183/2006 Sb., stavební zákon, v platném znění
- Zákon č. 258/2000 Sb., o ochraně veřejného zdraví, v platném znění

- Vyhláška č.306/2012 Sb., o podmínkách předcházení vzniku a šíření infekčních onemocnění a o hygienických požadavcích na provoz zdravotnických zařízení a ústavů sociální péče
- Vyhláška č. 92/2012 Sb., o požadavcích na minimální technické a věcné vybavení zdravotnických zařízení a kontaktních pracovišť domácí péče
- Vyhláška č. 268/2009 Sb., o technických požadavcích na stavby
- Vyhláška č. 398/2009 Sb., o obecných technických požadavcích zabezpečující bezbariérové užívání staveb
- Vyhláška č. 6/2003 Sb., kterou se stanoví hygienické limity chemických, fyzikálních a biologických ukazatelů pro vnitřní prostředí pobytových místností některých staveb
- Vyhláška č. 246/2001 Sb., o stanovení podmínek požární bezpečnosti a výkonu státního požárního dozoru (vyhláška o požární prevenci)
- Vyhláška č. 501/2006 Sb., o obecných požadavcích na využívání území
- Zákon č. 293/1993 Sb., o výkonu vazby
- Vyhláška č. 109/1994 Sb., kterou se vydává řád výkonu vazby
- Vyhláška č. 345/1999 Sb., kterou se vydává řád výkonu trestu odnětí svobody

- „Typizovaná směrnice MPSV pro ÚSP“ používaná před zákonem o sociálních službách



MĚSTSKÝ ÚŘAD JIČÍN
Odbor územního plánování a rozvoje města
Oddělení úřad územního plánování

████████████████████
odbor investic - INV
Krajský úřad Královéhradeckého kraje
Pivovarské náměstí 1245
500 03 Hradec Králové

VÁŠ DOPISZNAČKY/ZE DNE
MUJCP00AZGWT 11. 6. 2019

NAŠE ZNAČKA
MuJc/2019/16082/UP/BaL

VYŘIZUJE

JIČÍN

Územně plánovací informace č. 122/2019 k záměru:

Výstavba objektů sociálního bydlení DOZP na pozemcích parc. č. 1628, 1629, 1630, 1631/1 a 1889 vše v k.ú. Jičín

Městský úřad Jičín, odbor územního plánování a rozvoje města, oddělení úřad územního plánování obdržel dne 11. 6. 2019 žádost Krajského úřadu Královéhradeckého kraje, sídlem Pivovarské náměstí 1245, Hradec Králové, zastoupeného Ing. Tomášem Padriánem (odbor investic Krajského úřadu Královéhradeckého kraje), Pivovarské náměstí 1245, Hradec Králové, o poskytnutí územně plánovací informace (dále jen ÚPI) o podmínkách využívání území a změn jeho využití podle ustanovení § 21 odst. 1 písm. a), odst. 2 až 4 zákona č. 183/2006 Sb. o územním plánování a stavebním řádu (dále jen stavební zákon) a § 2 vyhlášky č. 503/2006 Sb. o podrobnější úpravě územního řízení, veřejnoprávní smlouvy a územního opatření, týkající se výstavby objektů sociálního bydlení DOZP na pozemcích parc. č. 1628, 1629, 1630, 1631/1 a 1889 vše v k.ú. Jičín dle schválené územně plánovací dokumentace a z hlediska uplatňování záměrů územního plánování.

Předmětný záměr byl v žádosti popsán následovně:

Druh a účel požadovaného záměru:

Na výše uvedených pozemcích je záměrem výstavba objektů sociálního bydlení DOZP jako domácností pro 3x6 osob.

Popis požadovaného záměru:

Výstavba novostavby typu RD, samostatné 3 domácnosti pro 6 osob, celkem 18 osob v 1 nebo ve 2 RD.

Výstavba novostavby typu RD jako bydlení pro 3x6 osob DOZP, vysoká míra podpory. Přízemní objekty, každý řešen jako samostatná domácnost pro 6 osob v samostatných pokojích, společná kuchyň, jídelna a obývací pokoj, místnost pro personál, bezbariérové řešení, včetně přípojek inženýrských sítí, výstavby skladu náradí, krytého stání, provedení zpevněných ploch, oplocení, terénních a sadových úprav.

Základní rozměry a kapacita záměru:

Výstavba novostaveb typu RD (3xRD, případně spojení do dvojdomku apod.) jako bydlení pro 3x6 osob DOZP, vysoká míra podpory, vždy samostatná domácnost pro 6 osob.

Případné požadavky na připojení na veřejnou dopravní a technickou infrastrukturu:

Objekty napojeny na stávající silnici na pozemku 1899/1, napojení na sítě elektro, vodovod, kanalizace apod.

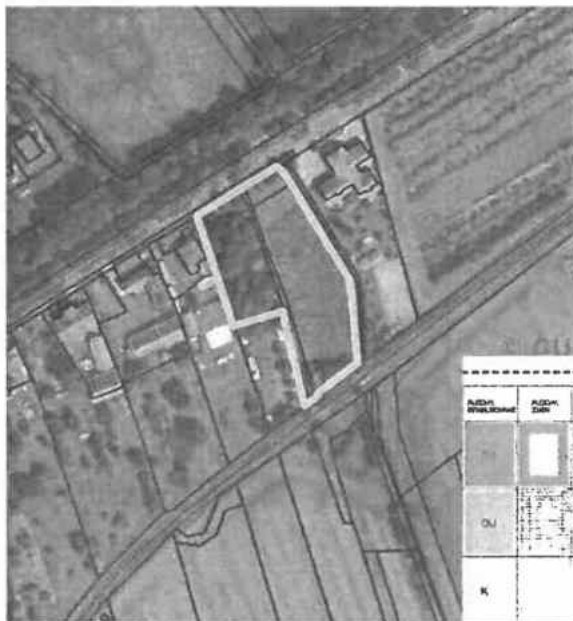
K výše uvedenému sdělujeme následující:

1) Zastupitelstvo města Jičína dne 6. 10. 2010 schválilo vydání nového Územního plánu Jičín formou opatření obecné povahy, který nabyl účinnosti dne 26. 10. 2010.

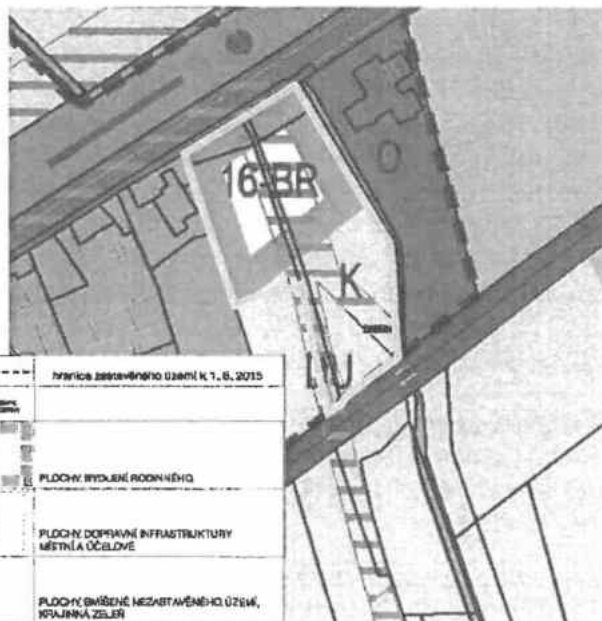
Zastupitelstvo města Jičína dne 28. 6. 2017 schválilo vydání Změny č. 1 Územního plánu Jičín formou opatření obecné povahy (dále jen Územní plán Jičín nebo územní plán), která nabyla účinnosti dne 15. 7. 2017 a která je v současnosti ke stažení na internetových stránkách města www.mujiicin.cz (konkrétně: <https://www.mujiicin.cz/uzemni%2Dplan%2Djic-in/ds29550/archiv=0&p1=58541>).

2) Dle Územního plánu Jičín se dotčené pozemky parc. č. 1628, 1629, 1630, 1631/1 a 1889 vše v k.ú. Jičín nachází celé v zastavěném území (viz obr. 1–2):

- z části v zastavitelné ploše s označením **16-BR** s funkčním využitím „*plochy bydlení rodinného (BR)*“
- pozemky parc. č. 1628 (z části), 1629, 1630, 1631/1 (z části) a 1889 (z části) vše v k.ú. Jičín
- z části ve stabilizované ploše s funkčním využitím „*plochy smíšené nezastavěného území, krajinná zeleň (K)*“
- pozemky parc. č. 1628 (z části) a 1631/1 (z části) oba v k.ú. Jičín
- z části ve stabilizované ploše s funkčním využitím „*plochy dopravní infrastruktury místní a účelové (DU)*“
- pozemek parc. č. 1889 (z části) v k.ú. Jičín



obr. 1: Výřez z leteckého snímku s proložením katastrální mapy (dotčené pozemky jsou žlutě ohraničeny)



obr. 2: Výřez z „Hlavního výkresu“, který je součástí ÚP Jičín (dotčené pozemky jsou žlutě ohraničeny)



2.1) Pro funkční využití výše uvedených funkčních ploch (BR, K, DU) platí následující podmínky využití:

Plochy bydlení rodinného (BR)

Hlavní využití

Plochy bydlení zahrnují činnosti, děje a zařízení související bezprostředně s bydlením

Přípustné využití

- *pozemky rodinných domů, související dopravní a technické infrastruktury, pozemky veřejných prostranství*
- *pozemky sídelní zeleně (např. veřejná zeleň, zeleň vnitrobloků, zeleň zahrad, zeleň izolační)*

Podmíněně přípustné využití

- *v plochách umístěných v blízkosti komunikací I. třídy bude v dalším stupni projektové dokumentace prokázáno, že bude splněna podmínka dodržení hygienických limitů*
- *související občanské vybavení komerčního charakteru za podmínky, že se jedná o provozní plochu v rámci objektu pro bydlení menší než 200 m² a že není riziko narušení pohody bydlení*
- *další stavby a zařízení doplňující funkci bydlení, (např. zázemí ke stavbě hlavní, veřejná a soukromá hřiště, dětská hřiště, bazény, přístřešky, altány) za podmínky, že nesnižují kvalitu prostředí a pohodu bydlení ve vymezené ploše, jsou slučitelné s bydlením a slouží zejména obyvatelům v takto vymezené ploše*

Nepřípustné využití

- *jakékoliv jiné využití než je stanoveno v hlavním, přípustném nebo podmíněně přípustném využití území*
- *umísťovat uvnitř vnitrobloků samostatné objekty pro bydlení a občanské vybavení*

Podmínky prostorového uspořádání a ochrany krajinného rázu

- *výšková regulace zástavby:*
 - *stabilizované území – rodinné domy – ve vazbě na centrum max. 3 NP, v okrajových částech max. 2 NP*
 - *plochy změn – dle podmínek využití viz kap C) 2. Vymezení zastavitelných ploch*
- *není přípustná výstavba nových rodinných domů v zahradách stávajících rodinných domů mimo stavební čáru*
- *intenzita využití pozemků:*
 - *rodinný dům – cca 650–1200 m² / 1RD (proluky, kde jsou pozemky menší, se připouští zastavět pouze jednou stavbou hlavní)*
 - *řadový rodinný dům – cca 450–1000 m² / 1RD*
 - *pro vybrané lokality podmínky uvedeny v kapitole C)*

Plochy dopravní infrastruktury, místní a účelové (DU)

Hlavní využití

Plochy veřejně přístupných komunikací, sloužících pro obsluhu nemovitostí a pozemků v sídle a krajině a umožňující bezpečný průchod krajinou.

Přípustné využití

- *pozemky místních a účelových komunikací, manipulační plochy*
- *cyklistické a pěší stezky a trasy, odpočívadla*



- doprovodná a izolační zeleň, liniová zeleň (stromořadí, aleje)
- liniové stavby technické infrastruktury

Nepřípustné využití

- jakékoliv jiné využití než je stanoveno v hlavním nebo přípustném využití území

Plochy smíšené nezastavěného území, krajinná zeleň (K)

Hlavní využití

Plochy slouží pro zachování a obnovu přírodních a krajinných hodnot, tvoří je plochy rozptýlené zeleně v krajině, liniová zeleň.

Přípustné využití

- pozemky s dřevinami rostoucími mimo les (remízy, meze, kamenice)
- pozemky v různé fázi sukcesního vývoje, podmáčené lokality, louky
- realizace ÚSES
- související dopravní a technická infrastruktura, liniové stavby dopravní a technické infrastruktury, manipulační plochy
- vodní plochy, opatření pro udržení vody v krajině
- protipovodňová, protierozní a další opatření přispívající k vyšší retenční schopnosti území

Podmíněně přípustné využití

- dosadba autochtonních dřevin za podmínky, že nebude výsadbou ohrožena druhová pestrost biotopu
- účelové komunikace, plochy pro pěší a cyklostezky v případě, že nesnižují kvalitu biotopu

Nepřípustné využití

- jakékoliv jiné využití než je stanoveno v hlavním, přípustném nebo podmíněně přípustném využití území

2.2) Pro plochu změn 16-BR dle platného ÚP Jičín platí následující:

VYMEZENÍ ZASTAVITELNÝCH PLOCH			
I.C.	katastrální území lokalizace	požadavek na provedení podrobnější dokumentaci	další podmínky využití území
16-BR	Jičín <u>Sedličky</u> u Lampárny	-	obsluha území - dopravní z Revoluční ulice - napojit na stávající inženýrské sítě v rámci stávajících a navržených veřejných prostranství a ploch pro dopravu prostorové uspořádání, ochrana hodnot území, krajinného rázu - respektovat podmínky ochranného pásma městské památkové rezervace II. stupně - respektovat podmínky ochrany geoparku UNESCO výšková regulace zástavby - max. 1 NP + podkrovní

3) Dle územního plánu Jičín platí mj. následující:

Veškeré děje, činnosti a zařízení musí respektovat kvalitu urbanistického, architektonického a přírodního prostředí, nesmí zde být umístěny stavby, které by znehodnotily svým architektonickým ztvárněním, objemovými parametry, vzhledem, účinky provozu a použitými materiály hodnoty území

Stavby v zastavitelných plochách a nová výstavba nebo přestavby v zastavěných plochách mohou být v jednotlivých případech nepřípustné, jestliže kapacitou, polohou nebo účelem odporují charakteru předmětné lokality (plochy) anebo mohou být zdrojem narušení pohody a kvality prostředí.



Navrhované využití území posuzuje a o jeho přípustnosti či nepřípustnosti rozhoduje stavební úřad v příslušném řízení podle stavebního zákona a příslušných vyhlášek.

Kapacity dopravy v klidu pro nově navrhovanou zástavbu budou řešeny vždy v těsné vazbě na tyto objekty, na pozemku stavby.

Z kapitoly B)2. Koncepce ochrany a rozvoje hodnot území; bod B)2.1, odr. B)2.1.2 Ostatní podmínky ochrany a rozvoje hodnot pro řešené území se k předmětnému záměru váže následující:

- *respektovat urbanistické hodnoty komponované barokní krajiny ovlivněné výraznými přírodními dominantami a liniemi a doplněné hodnotami civilizačními*
- *respektovat významné linie ve městě – osy barokní krajiny*
- *rozvíjet harmonii prostředí s osídlením ochranou základního krajinného rámce tvořeného lesem a krajinnou zelení, popř. jeho doplněním (břehové porosty podél toků...)*
- *rozvíjet prostupnost krajiny i pro volnočasové aktivity, cyklotrasy, pěší trasy*
- *při realizaci zastavitelných ploch i přestavbě využívat s ohledem na přírodní podmínky (terén) intenzivní zástavbu s vytvářením městského prostředí*
- *u změn využití území a přestavbě jsou pro rozvoj hodnot území podmínky:*
 - *nová zástavba bude respektovat výškovou zonaci z důvodu ochrany obrazu města, u stávající zástavby zohlednit výškovou zonaci okolí*
 - *přechod zástavby do krajiny musí respektovat podmínku, že zástavba navrhovaná na vnějších okrajích zastavěného území musí být situována vždy tak, aby do volného území byla orientována nezastavěná část stavebního pozemku; v případě, že to není možné, je nutno řešit přechod zástavby do krajiny ozeleněním*
- *zachovat pohodu bydlení – zajistit ochranu proti hluku a emisím z dopravy*

Z kapitoly B)2. Koncepce ochrany a rozvoje hodnot území; bod B)2.2 Ochrana zdravých životních podmínek a životního prostředí se k předmětnému záměru váže následující:

- *vytvářet podmínky pro nemotorovou dopravu – cyklisty a pěší provoz, bezpečnou cestu dětí do škol*
- *vytvářet podmínky pro pohodu bydlení - především ochranu proti nadměrnému hluku a emisím z dopravy*

Z kapitoly D)2. Koncepce technické infrastruktury se k předmětnému záměru váže následující:

- *respektovat navržené koridory pro technickou infrastrukturu, zásady a podmínky využívání koridorů*
- *inženýrské sítě v zastavěném území a zastavitelných plochách budou řešeny převážně v rámci stabilizovaných a změnových ploch pro veřejná prostranství a ploch dopravní infrastruktury; další průběh sítí v rozvojových plochách bude řešen následnou dokumentací*
- *rozvody v zastavěném území a zastavitelných plochách budou řešeny v rámci veřejných prostranství a ploch pro dopravu*
- *nové vodovodní řady budou umístovány především do nových přístupových komunikací*
- *kanalizační sběrače v zastavěném území a zastavitelných plochách budou řešeny v rámci veřejných prostranství a ploch pro dopravu*
- *u zastavitelných ploch řešit v maximální míře oddílnou kanalizaci (dle možnosti odvedení dešťových vod)*
- *síť nízkého napětí bude rozšířena a zahuštěna novými vývody v rámci veřejných prostranství a ploch pro dopravu*

TK 32 koridor pro oddílnou kanalizaci – odvedení z areálu Kasáren



Z kapitoly E)1. Koncepce uspořádání krajiny; bod E)1.1 Koncepce uspořádání krajiny, ochrana krajinného rázu se k předmětnému záměru váže následující:

- *stavby pro bydlení situovat tak, aby zeleň zahrad tvořila mezičlánek při přechodu zástavby do krajiny*
- *při realizaci záměrů je nutno zachovat stávající účelové komunikace zajišťující přístup k pozemkům a průchodnost krajiny*

Při řešení byly ÚP použity následující pojmy

- *nadzemním podlažím (NP) se rozumí přízemí (tzv. mezanin), každé poschodí a podkroví*
- *podkroví je přístupný prostor nad nadzemním podlažím, vymezený konstrukcí krovu a dalšími stavebními konstrukcemi, určený k účelovému využití*
- *stavební čára je linie, která vychází z umístění okolní zástavby směrem k veřejnému prostranství nebo veřejnému komunikačnímu prostoru a v této linii je nutno umísťovat objekty nové zástavby*
- *řadové domy (řadovky) – je způsob bytové výstavby, kdy se dvou až třípodlažní rodinné domy, stavěné podle téhož plánu, řadí těsně vedle sebe bez proluky.*
- *uliční zástavba představuje totožný odstup zástavby od hranice s veřejným prostranstvím nebo s veřejným komunikačním prostorem, respektuje stavební čáru okolní zástavby*

4) Dle Územního plánu Jičín a územně analytických podkladů obce s rozšířenou působností Jičín se v dotčené ploše pozemků parc. č. 1628, 1629, 1630, 1631/1 a 1889 vše v k.ú. Jičín nachází následující limity využití území:

- *vedení elektrické sítě NN*
- *kanalizační stoka včetně ochranného pásma (OP)*
- *komunikační vedení včetně ochranného pásma (OP)*
- *radioreléová trasa*
- *ochranné pásmo (OP) silnice II. třídy*
- *ochranné pásmo (OP) železniční dráhy*
- *ochranné pásmo (OP) letiště*
- *ochranné pásmo (OP) stavby zajišťující letecký provoz*
- *ochranné pásmo (OP) památkové rezervace II. stupně*
- *krajinářský kompoziční prvek*
- *investice do půdy za účelem zlepšení půdní úrodnosti*

Přesné průběhy vedení je zapotřebí ověřit u jednotlivých správců sítí.

Závěr:

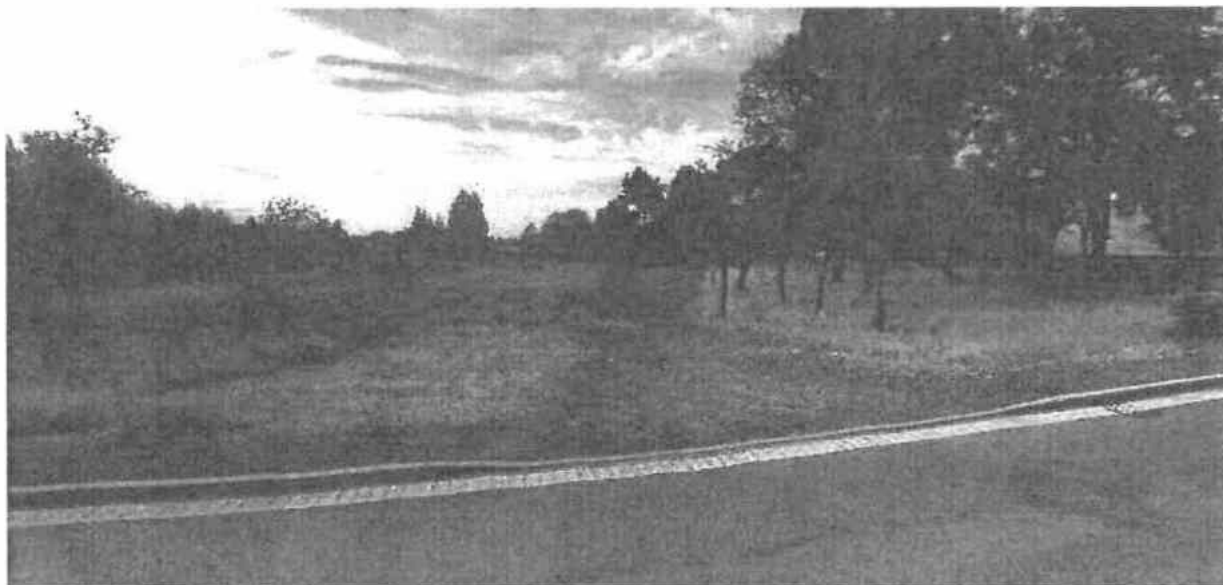
Z výše uvedeného vyplývá, že dle platného ÚP Jičín se dotčené pozemky parc. č. 1628, 1629, 1630, 1631/1 a 1889 vše v k.ú. Jičín nachází celé v zastavěném území:

- z části v zastavitelné ploše s označením **16-BR** s funkčním využitím „*plochy bydlení rodinného (BR)*“
- z části ve stabilizované ploše s funkčním využitím „*plochy smíšené nezastavěného území, krajinná zeleň (K)*“
- z části ve stabilizované ploše s funkčním využitím „*plochy dopravní infrastruktury místní a účelové (DU)*“

Záměr výstavby objektů sociálního bydlení DOZP (1–2 RD) je z hlediska jeho funkčního využití dle podmínek způsobu využití citovaných v bodech 2.1 a 2.2 této ÚPI přípustný pouze ve změnové ploše 16-BR s funkčním využitím „*plochy bydlení rodinného (BR)*“.



S ohledem na ustanovení platného ÚP Jičín týkající se prostupnosti krajiny, která uvádí, že je třeba rozvíjet prostupnost krajiny i pro volnočasové aktivity, cyklotrasy, pěší trasy a zejména pak, že při realizaci záměrů je nutno zachovat stávající účelové komunikace zajišťující přístup k pozemkům a průchodnost krajiny orgán územního plánování požaduje, aby byla v rámci změnové plochy 16-BR vymezena komunikace prostupující touto plochou a navazující na stávající plochu „DU“ v jižní části řešeného území (stávající stav v místě je zobrazen na obr. 3 níže).



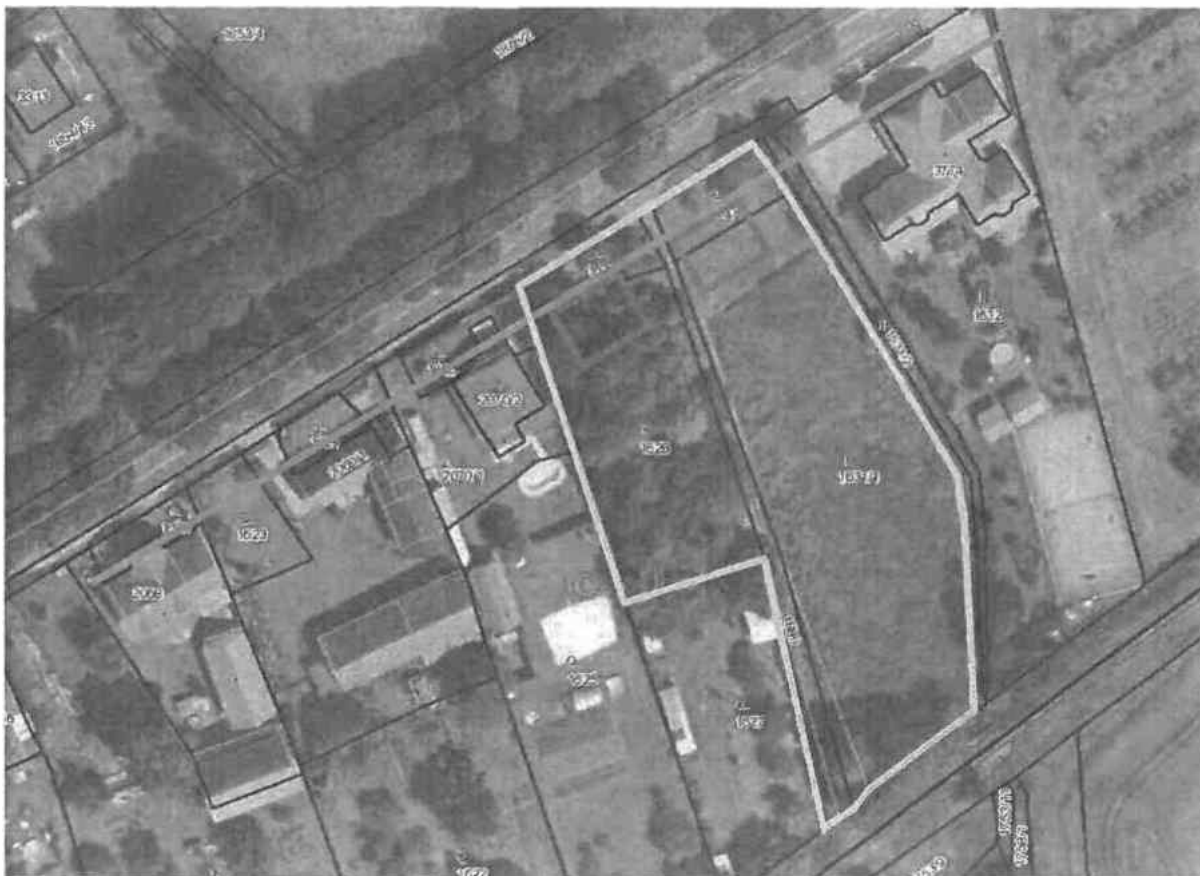
obr. 3: Uliční pohled na stávající účelovou komunikaci v řešené lokalitě (zdroj: www.mapy.cz; snímek pořízen dne 18. 8. 2019)

Dále upozorňujeme, že pro zahájení výstavby RD bude nezbytné rozdělit dotčené pozemky tak, aby každý z předmětných objektů sociálního bydlení DOZP byl umístěn na samostatném pozemku (nebo souboru pozemků) v souladu s § 21 odst. 4 vyhlášky č. 501/2006 Sb., o obecných požadavcích na využívání území: „Na pozemcích staveb pro bydlení lze kromě stavby pro bydlení umístit stavbu nebo zařízení související s bydlením či bydlení podmiňující a provést terénní úpravy potřebné k řádnému a bezpečnému užívání pozemků, staveb a zařízení na nich, není-li z prostorových a provozních důvodů možno zabezpečit uvedené funkce ve stavbě pro bydlení. Na pozemcích rodinných domů lze dále umístit jednu stavbu pro podnikatelskou činnost do 25 m² zastavěné plochy a do 5 m výšky s jedním nadzemním podlažím, podsklepenou nejvýše do hloubky 3 m.“ Splnění výše uvedeného zákonného ustanovení je podmínkou pro zahájení výstavby na řešených pozemcích.

Urbanistické a architektonické řešení objektů nebylo v žádosti blíže specifikováno. Dle platného ÚP Jičín a regulativů pro změnovou plochu 16-BR by měly mít řešené objekty podlažnost max. 1 NP včetně obytného podkroví. Dále, s ohledem na stávající okolní zástavbu, by novostavby měly mít přibližně čtvercový až obdélníkový půdorys, sedlovou (případně polovalbovou střechu) se sklonem střešních rovin cca 35–45°. Novostavby by dále měly respektovat stávající stavební čáru (viz obr. 3; modrá linie), která je umístěna cca ve vzdálenosti 8 m od hranice řešených pozemků s pozemkem parc. č. 1899/10 v k.ú. Jičín.

Dále upozorňujeme, že řešené území je omezeno koridorem TK 32 vymezeným platným ÚP Jičín pro oddílnou kanalizaci – odvedení z areálu Kasáren.





obr. 4: Letecký snímek s proložením katastrální mapy nad řešeným územím; hranice dotčených pozemků je ohraničena silnou žlutou linií; stávající stavební čára podél ulice Revoluční je znázorněna modrou linií; příklad umístění předmětných objektů RD je znázorněn červenými obdélníky; upozorňujeme, že je třeba v rámci lokality zachovat napojení na stávající obslužnou komunikaci – viz obr. 2

Obecně platí, že umístěvané stavby, příp. jejich stavební a funkční změny musí respektovat nejen podmínky stanovené v ÚP Jičín, ale i příslušné právní předpisy (např. stavební zákon, zákon o požární ochraně, apod.).

Na závěr upozorňujeme, že poskytnutá územně plánovací informace není rozhodnutím, je poskytnuta jako předběžná informace dle §139 zákona č.500/2004 Sb., správního řádu.

Územně plánovací informace dle § 21 odst. 3 stavebního zákona platí 1 rok od jejího vydání, pokud v této lhůtě orgán, který ji vydal, žadateli nesdělí, že došlo ke změně podmínek, za kterých byla vydána.

Informace o účelu zpracování osobních údajů subjektu údajů, které je město Jičín, potažmo Městský úřad Jičín, oprávněno zpracovávat, o právním titulu, o pověření, o formě zpracování, době uchování a o právech subjektu údajů je zveřejněna na webu města a Městského úřadu Jičín: www.mujicin.cz, nabídka „Městský úřad“, sekce „GDPR“.



