

**RÁMCOVÁ DOHODA**

na „Dodávky osobních automobilů v policejním provedení  
s pohonem 4x4 Část 2“

**MV- 31559-49/OSM-2019**

**Článek 1****Smluvní strany**

<b>Centrální zadavatel:</b>	<b>ČESKÁ REPUBLIKA – MINISTERSTVO VNITRA</b>	
	<b>Sídlo:170 34 Praha 7, Nad Štolou 936/3</b>	
	<b>IČO: 00007064</b>	<b>DIČ: CZ 00007064</b>
	<b>Bankovní spojení:</b> [REDACTED]	<b>Číslo účtu:</b> [REDACTED]
	<b>Zastoupená:</b>	
	<b>Ing. Miroslavem Konopeckým ředitelem odboru správy majetku</b>	
	<b>tel.:</b> [REDACTED]	<b>e-mail:</b> [REDACTED]
	<b>Kontaktní osoba:</b>	
	<b>[REDACTED] odbor správy majetku oddělení centrálního nákupu</b>	
	<b>tel.:</b> [REDACTED]	<b>e-mail:</b> [REDACTED]
	<b>Datová schránka</b>	<b>6bnaawp</b>

(dále jen „centrální zadavatel“)  
na straně jedné a

<b>Dodavatel:</b>	<b>ŠKODA AUTO a.s.</b>	
	<b>Sídlo: tř. Václava Klementa 869, Mladá Boleslav II, 293 01 Mladá Boleslav</b>	
	<b>IČO:</b> 00177041	<b>DIČ:</b> CZ00177041
	Zapsán v obchodním rejstříku vedeným Městským soudem v Praze	
	Oddíl B	vložka 332
	§ 435 odst. 1 zákona č. 89/2012 Sb., občanský zákoník (dále jen „OZ“)	
	<b>Bankovní spojení:</b> [REDACTED]	<b>Číslo účtu:</b> [REDACTED]
	<b>Jednající (zastoupený): Alain Favey, člen představenstva-prodej a marketing a Ing. Luboš Vlček, vedoucí Prodeje a Marketingu ČR</b>	
	<b>tel.:</b> [REDACTED]	<b>e-mail:</b> [REDACTED]
	<b>Kontaktní osoba:</b> [REDACTED]	<b>Oblastní poradce KAM - Státní správa</b>
	<b>tel.:</b> [REDACTED]	<b>e-mail:</b> [REDACTED]
	<b>Datová schránka</b>	<b>67wchuf</b>

**(dále jen „dodavatel“)**  
na straně druhé

uzavřely níže uvedeného dne, měsíce a roku podle § 124 zákona č. 134/2016 Sb., o zadávání veřejných zakázek, ve znění pozdějších předpisů (dále jen „zákon“) a § 1746 odst. 2 zákona č. 89/2012 Sb., občanský zákoník, ve znění pozdějších předpisů (dále jen „OZ“), tuto rámcovou dohodu (dále jen „rámcová dohoda“) na

**„Dodávky osobních automobilů v policejním provedení s pohonem 4x4“.**

## **ÚVODNÍ USTANOVENÍ**

### **Článek 2**

#### **Účel rámcové dohody**

**2.1.** Účelem této rámcové dohody je zabezpečit plynulé zásobování objednatelů osobními silničními automobily s pohonem 4x4 v policejním provedení, až do výše předpokládaného finančního limitu **140.000.000,- Kč bez DPH**. Strany rámcové dohody souhlasí s tím, že uvedená finanční částka nemusí být v průběhu platnosti této rámcové dohody vyčerpána a tím nebude nakoupeno tomu odpovídající množství automobilů.

**2.2.** Objednateli automobilů jsou veřejní zadavatelé uvedení v Příloze č. 1 této rámcové dohody.

### **Článek 3**

#### **Předmět rámcové dohody**

**3.1.** Předmětem této rámcové dohody je stanovení podmínek, platných pro dodávky automobilů, specifikovaných v čl. 5 a 6 této rámcové dohody, které bude realizovat dodavatel průběžně dle potřeb jednotlivých objednatelů na základě prováděcích smluv, které objednatelé jako kupující s dodavatelem jako prodávajícím postupně uzavřou.

**3.2.** Konkrétní prováděcí smlouvy na předmět plnění veřejné zakázky zadávané na základě této rámcové dohody, uvedený v čl. 5. 1 této rámcové dohody, budou uzavírány postupem uvedeným v čl. 4 této rámcové dohody.

**3.3.** Součástí vozidel dodávaných na základě této rámcové dohody budou i policejní rámy. Dodavatel v nabídce podané v zadávacím řízení na uzavření této rámcové dohody předložil nacenění těchto policejních rámu, které je pro dodavatele závazné. Cena policejního rámu uvedená v tomto nacenění obsahuje cenu rámu včetně dodání policejních rámu do míst plnění (servisní pracoviště objednatelů). Dodavatel se v souladu se svou nabídkou podanou v zadávacím řízení na uzavření této rámcové dohody zavazuje zajistit objednatelům dodávku náhradních policejních rámu v případě poškození či opotřebení původně nainstalovaných policejních rámu a dále se zavazuje zajistit bezplatné proškolení personálu servisních pracovišť objednatelů.

## **Článek 4**

### **Postup při uzavírání prováděcích smluv**

4.1. Objednatel vyzve dodavatele k poskytnutí plnění. Výzva k poskytnutí plnění je návrhem na uzavření prováděcí smlouvy. Přijetí výzvy k poskytnutí plnění ze strany dodavatele je přijetím návrhu na uzavření prováděcí smlouvy. Okamžikem doručení přijetí výzvy k poskytnutí plnění objednateli je příslušná prováděcí smlouva uzavřena. Výzvy k poskytnutí plnění budou ze strany objednatelů činěny elektronickými prostředky prostřednictvím Národního elektronického nástroje (dále jen „NEN“). Přijetí výzvy k poskytnutí plnění ze strany dodavatele bude probíhat rovněž prostřednictvím NEN.

4.2. Objednatelé mohou vyzývat dodavatele k poskytnutí plnění postupem podle tohoto článku podle svých potřeb až do vyčerpání finančních prostředků podle článku 2.1 této rámcové dohody.

4.3. Obdrží-li dodavatel výzvu objednatel k poskytnutí plnění, je povinen do 5 pracovních dnů od obdržení této výzvy odeslat objednateli přijetí výzvy k poskytnutí plnění, nebo vyrozumění, že výzvu k poskytnutí plnění nepřijímá.

4.4. Obsah prováděcích smluv uzavřených na základě této rámcové dohody se řídí touto rámcovou dohodou a právními předpisy České republiky, a to zejména OZ.

## **OBCHODNÍ PODMÍNKY**

### **Článek 5**

#### **Předmět plnění obecně**

5.1 Předmětem plnění veřejných zakázek zadávaných na základě této rámcové dohody jsou průběžné dodávky osobních silničních automobilů v policejním provedení s pohonem 4x4.

5.2. Výzvy k poskytnutí plnění budou obsahovat potřebné údaje pro uzavření příslušné prováděcí smlouvy, tedy označení smluvních stran, přesné určení předmětu plnění, množství, místo dodání, s uvedením kontaktní osoby (jménem, telefonem), která převezme poskytnuté plnění.

### **Článek 6**

#### **Dodávka vozidel**

6.1 Dodavatel se touto rámcovou dohodou zavazuje dodávat objednatelům po dobu účinnosti rámcové dohody vozidla dle specifikace a členění uvedených v Příloze č. 3 této rámcové dohody.

6.1.1 Kupní cena za dodávaná vozidla se stanoví na základě položkových cen, které jsou uvedeny v Příloze č. 2 této rámcové dohody. Tyto kupní ceny jsou pro dodavatele

nepřekročitelné a zahrnují veškerá plnění dodavatele související s dodávkou vozidel na základě této rámcové dohody, budou-li předmětná vozidla poskytnuta řádně a v dohodnuté lhůtě, pokud v této rámcové dohodě není výslovně stanoveno jinak.

#### Místo plnění

**6.1.2** Místem plnění jsou výdejní místa dodavatele, pokud se v konkrétní prováděcí smlouvě nedohodne objednatel s dodavatelem jinak. Změna místa plnění nemá vliv na výši kupní ceny.

#### Lhůta pro předání a převzetí vozidel

**6.1.3** Dodavatel je povinen dodat vozidla ve lhůtě pro předání a převzetí vozidel stanovené v konkrétní výzvě k poskytnutí plnění. Konkrétní doba konkrétního plnění je stanovena na nejvýše 4 měsíce ode dne doručení konkrétní výzvy k poskytnutí plnění. Strany konkrétní kupní smlouvy se mohou dohodnout na době delší než stanovené v předchozí větě, nejvýše však na době 5 měsíců ode dne doručení konkrétní výzvy k poskytnutí plnění.

#### Předání a převzetí vozidel

**6.1.4** Vozidla budou vybavena povinnou výbavou a na všech vozidlech bude proveden kompletní předprodejní servis. Vozidla nesmí mít žádné reklamní prvky kromě základního označení vozidla na zadní části vozidla a ozdobného znaku výrobce. Vozidla budou zcela připravena k okamžitému provozu na pozemních komunikacích (včetně naplnění všech provozních kapalin a 30 litry paliva v nádržích) v souladu se všemi podmínkami stanovenými v Příloze č. 3 této rámcové dohody (Technická specifikace vozidel). Rozměry všech pneumatik, jimiž budou obuta dodávaná vozidla, musí odpovídat rozměrům uvedeným v osvědčení o registraci vozidla a tento rozměr musí být jednotný.

**6.1.5** Předání a převzetí každé dodávky vozidel se uskuteční vždy v pracovní dny, pokud nebude konkrétní prováděcí smlouvou dohodnuto výslovně jinak.

**6.1.6** Předání vozidel se uskuteční vždy na konkrétní výzvu dodavatele k převzetí dodávky, která musí být prokazatelně doručena vždy nejméně pět pracovních dnů před navrhovaným dnem uskutečnění dodávky, pokud se strany konkrétní prováděcí smlouvy nedohodnou výslovně jinak. Výzva k převzetí dodávky musí obsahovat navrhovaný den a hodinu uskutečnění dodávky. Objednatel je oprávněn stanovit jiné datum, nebo jinou hodinu uskutečnění dodávky, pokud mu navrhovaný termín nevyhovuje, a dodavatel je tento termín povinen respektovat.

**6.1.7** Výzva k převzetí dodávky se doručuje elektronicky. Objednatel potvrdí přijetí této výzvy.

**6.1.8** Podmínkou převzetí každého vozidla objednatelem je možnost provedení a skutečné provedení následujících činností objednatelem

- vizuální kontrola úplnosti dokumentace vozidla,
- vizuální kontrola úplnosti vozidla,
- kontrola úplnosti zástavby - výstražné zvukové a rozhlasové zařízení (dále jen „VRZ“), montážní sady lokalizačního a záznamového zařízení (dále jen „LZZ“),

- objednatel je oprávněn (nikoliv povinen) uskutečnit při předání vozidla přiměřeně dlouhou a přiměřeně náročnou zkušební jízdu s předávaným vozidlem.

#### Průvodní dokumentace

**6.1.9** Dodavatel dodá objednateli v případě předání vozidel s každou dodávkou

- technický průkaz, dokládající homologaci pro provoz na silničních komunikacích v ČR,
- návod k obsluze a údržbě v českém jazyce,
- servisní (záruční) knížku,
- záruční list,
- technickou dokumentaci k provedené zástavbě ke každému vozidlu (montáž VRZ, příprava pro radiostanici, výbava pro právo přednosti v jízdě, výbava pro použití LZZ), doklad o kontrole VRZ a LZZ, pokud proběhla před předáním,
- písemné schválení montáže přípravy pro radiostanici,
- doklad o shodě.

#### Fakturace

**6.1.10** Dodavatel je oprávněn vystavit fakturu za vozidla vždy po řádném dodání a převzetí vozidel zástupcem objednatele. Dodavatel je povinen vystavit samostatnou fakturu pro každou dodávku vozidel a doručit ji objednateli spolu se zbožím.

**6.1.11** Přílohou každého originálu faktury bude originál nebo úředně ověřená kopie dodacího listu vozidel vystaveného dodavatelem a potvrzeného objednatelem.

**6.1.12** Splatnost každé faktury bude nejméně třicet kalendářních dnů ode dne jejího doručení objednateli. Dodavatel je povinen vystavit a prokazatelně doručit objednateli faktury za vozidla objednaná a řádně dodaná a převzatá objednatelem v daném kalendářním roce nejpozději do 15. prosince příslušného kalendářního roku. Pokud dodavatel doručí fakturu objednateli v období od 15. prosince aktuálního kalendářního roku do 28. února následujícího kalendářního roku, bude splatnost takto doručené faktury šedesát (60) kalendářních dní ode dne doručení takové faktury objednateli, a to z důvodu kogentních rozpočtových pravidel objednatele.

**6.1.13** Fakturovaná částka se považuje za uhrazenou dnem odepsání příslušné částky z bankovního účtu objednatele ve prospěch bankovního účtu dodavatele. Objednatel je oprávněn do lhůty splatnosti vrátit dodavateli fakturu, která neobsahuje náležitosti stanovené touto rámcovou dohodou nebo fakturu, která obsahuje nesprávné cenové údaje nebo není doručena v požadovaném množství výtisků. Dodavatel doručí objednateli novou fakturu do deseti pracovních dnů ode dne doručení vrácené faktury ze strany objednatele. Oprávněným vrácením faktury přestává běžet lhůta splatnosti, objednatel není v prodlení s placením a nová lhůta splatnosti běží znovu ode dne doručení nové faktury. Faktura se považuje za vrácenou ve lhůtě splatnosti, je-li v této lhůtě odeslána objednatelem.

## 6.2 Policejní provedení

**6.2.1** Dodavatel dodá vozidla v policejním provedení vybavená montážní sadou mobilního terminálu pro radiostanici.

**6.2.2** Objednatel si vyhrazuje právo v průběhu plnění na základě této rámcové dohody změnit typ nebo dodavatele montážních sad mobilního terminálu radiostanice. Tato změna nebude mít vliv na výši kupní ceny vozidel.

**6.2.3** Dodavatel je povinen dodávat vozidla v policejním provedení s instalovaným jednotným typem VRZ, jehož technická specifikace je uvedena v Příloze č. 3 této rámcové dohody. Dodavatel je oprávněn navrhnout změnu VRZ pro dosud nedodaná vozidla, avšak dodavatel není oprávněn změnit typ nebo výrobce VRZ bez předchozího písemného souhlasu objednatele. Tato změna nemůže vést ke zvýšení kupní ceny vozidel.

**6.2.4** Dodavatel je povinen změnit typ dodávaného VRZ v souvislosti se změnou právních předpisů upravujících podobu VRZ. Tento nový typ VRZ je povinen dodavatel dodávat počínaje první dílčí dodávkou vozidel v policejním provedení po dni nabytí účinnosti změny právního předpisu. Změna VRZ v důsledku změny právního předpisu nebude mít vliv na výši kupní ceny vozidel.

### **6. 3 Záruční podmínky a záruční doby**

**6.3.1** Dodavatel poskytuje objednateli na dodaná vozidla záruku za jakost ve smyslu § 2113 a následujících OZ. Konkrétně dodavatel poskytuje plnou záruku za jakost na každé dodané vozidlo (včetně instalace výbavy pro užití práva přednosti jízdy, instalace montážní sady a přípravy LZZ) v délce nejméně 5 let nebo ujetí 150.000 kilometrů, na lak v délce minimálně 5 let, na neprorezavění karoserie v délce minimálně 10 let, na policejní polepy v délce minimálně 5 let.

**6.3.2** Záruka na jakost se nevztahuje na skutečnosti způsobené běžným opotřebením odpovídajícím provozu předmětného vozidla k danému účelu.

**6.3.3** Objednatel je oprávněn, vady, na které se vztahuje záruka za jakost, oznámit v záruční době dodavateli v jakýchkoliv lhůtách po zjištění vady objednatelem. Objednatel má při oznámení vady právo určit, který z nároků z vad zboží bude uplatňovat, a to bez ohledu na to, zda jde o vady znamenající podstatné či nepodstatné porušení rámcové dohody či konkrétní prováděcí smlouvy.

**6.3.4** Běh záruční doby začíná ode dne převzetí vozidla objednatelem. Záruční doba neběží po dobu, po kterou objednatel nemůže užívat vozidlo pro jeho vady, za které objednatel neodpovídá.

**6.3.5** Příslušné záruční doby a záruční podmínky budou rovněž uvedeny v záručním listu, který bude objednateli dodavatelem doručen společně s vozidlem v příslušný den předání a převzetí vozidla.

## **Článek 7**

### **Obecná pravidla pro dodávání a fakturaci zboží**

**7.1** Dodavatel se zavazuje, že při dodávkách veškerého zboží na základě této rámcové dohody a příslušné prováděcí smlouvy bude postupovat s odbornou péčí, používat vhodné postupy a materiály vysoké kvality, dodržovat veškeré relevantní právní předpisy a normy, zejména pak právní předpisy a normy týkající se technické specifikace dodávaných vozidel, a dále postupovat v souladu s příslušnými vnitřními

předpisy a postupy týkajícími se příslušných míst či prostor, kde je zboží dodáváno či kde je poskytováno související plnění, se kterými byl provozovatelem příslušných míst či prostor seznámen.

**7.2** Veškeré zboží dodávané na základě této rámcové dohody bude z novovýroby, tedy bude zkompletováno z nepoužitých dílů vyrobených ne dříve než v jednom kalendářním roce předcházejícím kalendářnímu roku, ve kterém je dodáno příslušné zboží, přičemž objednatel musí být jeho prvním uživatelem.

**7.3** V peněžních částkách poukazovaných mezi dodavatelem a objednatelem na základě této rámcové dohody nejsou zahrnuty bankovní poplatky ani jiné náklady spojené s převody peněžních částek. Strana poukazující hradí bankovní poplatky spojené s odepsáním peněžní částky z účtu poukazující strany a strana poukázaná hradí bankovní poplatky spojené s připsáním peněžní částky na účet poukázané strany.

**7.4** Dodavateli vznikne právo fakturovat dnem převzetí zboží objednatelem na základě dodacího listu, potvrzeného objednatelem. Dodavatel se zavazuje dílčí daňový doklad (dále jen „faktura“) předat objednateli společně se zbožím.

**7.5** Každá faktura musí minimálně obsahovat náležitosti dle ustanovení § 29 zákona č. 235/2004 Sb., o dani z přidané hodnoty, ve znění pozdějších předpisů a § 435 občanského zákoníku, číslo jednací této rámcové dohody, registrační čísla akcí a názvy akcí (budou vždy doplněna s objednávkou), na faktuře nebo její příloze nebo na dodacím listu bude zvlášť vyčíslena hodnota za každou jednotlivou položku – tzn. základního vozidla, příslušenství, zástavby (např. prvků dodatečně montáže výbavy pro právo přednosti v jízdě) atd. včetně všech výrobních čísel pro účely zaúčtování.

**7.6** Objednatel je povinen zaplatit fakturu v termínu do třiceti (30) kalendářních dnů ode dne jejího prokazatelného doručení objednateli. Pokud dodavatel doručí fakturu objednateli v období od 15. prosince aktuálního kalendářního roku do 28. února následujícího kalendářního roku, bude splatnost takto doručené faktury šedesát (60) kalendářních dní ode dne doručení takové faktury objednateli, a to z důvodu kogentních rozpočtových pravidel objednatele.

**7.7** Objednatel je oprávněn do lhůty splatnosti vrátit bez zaplacení dodavateli fakturu, která neobsahuje náležitosti stanovené touto rámcovou dohodou, nebo fakturu, která obsahuje nesprávné cenové údaje nebo není doručena v požadovaném množství tří výtisků, nebo bankovní účet uvedený na faktuře nemá dodavatel řádně registrovaný v databázi „Registru plátců DPH“, a to s uvedením důvodu vrácení. Dodavatel je v případě vrácení faktury povinen do 10 pracovních dnů ode dne doručení opravit vrácenou fakturu nebo vyhotovit fakturu novou. Oprávněným vrácením faktury přestává běžet lhůta splatnosti. Nová lhůta splatnosti v původní délce běží znovu ode dne prokazatelného doručení opravené nebo nově vystavené faktury objednateli. Faktura se považuje za vrácenou ve lhůtě splatnosti, je-li v této lhůtě odeslána, a není nutné, aby byla v téže lhůtě doručena dodavateli, který ji vystavil.

**7.8** Platby budou probíhat v korunách českých bezhotovostním převodem na účet dodavatele. Účtovaná částka se považuje za uhrazenou okamžikem odepsání příslušné finanční částky z bankovního účtu objednatele ve prospěch bankovního účtu dodavatel. Žádný z objednatelů neposkytuje jakékoliv zálohy na úhradu ceny zboží.

## **Článek 8 Záruční a pozáruční opravy a servisní prohlídky**

**8.1** Lhůta pro uznání reklamované vady dodavatele činí čtrnáct kalendářních dnů od doručení reklamačního protokolu dodavateli. V pochybnostech se má za to, že dnem doručení se rozumí třetí kalendářní den od odeslání protokolu o vadě objednatelem.

**8.2** Záruční i pozáruční servisní prohlídky a opravy dodavatel zajistí u servisů, jejichž seznam a adresy jsou uvedeny v Příloze č. 4 této rámcové dohody. Dodavatel je povinen umožnit objednateli přistavit vozidlo k opravě v servisech dodavatele do pěti pracovních dnů ode dne doručení žádosti o opravu nebo servisní prohlídku. Předepsané servisní práce budou prováděny za ceny uvedené v Příloze č. 2 dle nabídky dodavatele podané v zadávacím řízení na uzavření této rámcové dohody.

**8.3** Dodavatel je povinen zajistit u smluvně zajištěných servisů

- a) běžnou údržbu a menší mechanické, elektrické, karosářské a lakýrnické opravy ve lhůtě nejvýše jeden pracovní den (lhůta skončí v den přistavení vozidla do servisu dodavatele),
- b) náročnější mechanické a elektrické opravy nejvýše do tří pracovních dnů od přistavení vozidla k opravě,
- c) náročnější karosářské a lakýrnické opravy nejvýše do čtrnácti pracovních dnů od přistavení vozidla k opravě,
- d) u přístrojové techniky nejvýše do deseti pracovních dnů od data převzetí vadného přístroje do servisního střediska nebo sběrného místa,
- e) výše uvedené lhůty platí, pokud nejsou v rozporu s technologickými postupy, objektivně nutné době k provedení konkrétní opravy či pokud se Zadavatel v konkrétním případě nedohodne s dodavatelem jinak,
- f) cena hodiny práce včetně DPH u všech smluvně zajištěných autorizovaných servisů musí odpovídat standardní ceně účtované těmito autoservisy výrobcí vozidel za záruční opravy tedy 871,-- Kč (slovy: Osmsetsedmdesátjedna).

**8.4** Záruční servis v rámci výrobcem předepsaných prací bude proveden a vozidlo bude zpět předáno uživateli v den přistavení do opravy (po předešlém objednání).

Dodavatel je povinen dodržet plán servisních prohlídek včetně předepsaného použitého materiálu, jakož i celkové ceny za jednotlivé servisní prohlídky, které uvedl v nabídce podané v zadávacím řízení na uzavření této rámcové dohody.

**8.5** Objednatel připustí záruční a pozáruční opravy i mimo určené servisy dodavatele, a to v případě policejních prvků výbavy, např. výstražného znamení, lokalizačního a záznamového zařízení, radiostanice, policejních polepů, univerzálního zamykacího systému. Odlišné místo konkrétního servisního zásahu bude odsouhlaseno oběma stranami konkrétní prováděcí smlouvy.

## **Článek 9 Pojištění**



**9.1** Dodavatel na vlastní náklady uzavřel a bude udržovat v platnosti pojištění odpovědnosti za škodu způsobenou jeho provozní činností při dodávkách dle této rámcové dohody a poskytování souvisejících plnění do celkové minimální výše alespoň 10.000.000,- Kč (slovy: deset milionů korun českých), jakož i případná další pojištění, která mohou být vyžadována v souvislosti s poskytováním plnění na základě této rámcové dohody podle právních předpisů.

**9.2** Uvedené pojistky jsou uzavřeny a jsou účinné od doby před uzavřením této rámcové dohody do dne uplynutí celkové záruční doby posledního dodávaného vozidla na základě této rámcové dohody.

**9.3** Dodavatel před uzavřením této rámcové dohody předložil centrálnímu zadavateli kopie příslušných pojistných smluv. Kdykoli v průběhu doby pojištění je dodavatel povinen neprodleně písemně informovat centrálního zadavatele, jakož i objednatele o změně pojištění znamenající omezení pojistného krytí a do deseti kalendářních dnů od obdržení písemné výzvy centrálního zadavatele nebo objednatele předložit centrálnímu zadavateli nebo objednateli kopii platné a účinné pojistné smlouvy a doklady o zaplacení pojistného.

**9.4** Dodavatel není oprávněn snížit výši pojistného krytí nebo podstatným způsobem změnit podmínky pojistných smluv během doby pojištění bez předchozího písemného souhlasu centrálního zadavatele.

**9.5** Dodavatel se zavazuje, že po dobu pojištění bude za tímto účelem plnit povinnosti vyplývající pro něj z těchto pojistných smluv, zejména platit pojistné a plnit oznamovací povinnosti.

**9.6** V případě, že dodavatel nesplní podmínky uložené mu pojistnými smlouvami, které byl povinen (nikoli jen oprávněn) podle rámcové dohody uzavřít, je dodavatel povinen nahradit objednateli veškeré újmy a nároky vzniklé z takového porušení povinnosti.

## **Článek 10 Hromadné vady**

**10.1** Vyskytne-li se stejná vada u více než 20% kusů vozidel dodaných objednateli na základě této rámcové dohody v jednom kalendářním roce, je dodavatel povinen na písemnou žádost objednatele v přiměřené lhůtě určené objednatelem a na své náklady provést revizi všech kusů vozidel dodaných objednateli v tomto příslušném kalendářním roce a odstranit tyto hromadné vady a jejich příčiny u všech takových kusů vozidel, včetně vozidel, která teprve mají být dodána objednateli.

**10.2** Řešení hromadných vad ve smyslu předchozího odstavce je podmíněno skutečností, že předmětná vozidla budou provozována a udržována podle pokynů obsažených v příslušných technických podmínkách a v průvodní dokumentaci k vozidlům.

## **Článek 11 Rozpory v dokumentaci**

**11.1** Každá ze stran rámcové dohody, jakož i příslušné prováděcí smlouvy, je povinna bez zbytečného odkladu poté, co se dozvěděla o jakémkoli rozporu, neshodě, rozdílu nebo odchylce mezi jakýmkoli dokumenty, které jsou součástí této rámcové dohody,

příslušné prováděcí smlouvy či nabídky podané dodavatelem v zadávacím řízení na uzavření této rámcové dohody, nebo dokumenty, které souvisí s touto rámcovou dohodou, příslušnou prováděcí smlouvou či nabídkou podanou dodavatelem v zadávacím řízení na uzavření této rámcové dohody, toto písemně oznámit druhé straně této rámcové dohody či příslušné prováděcí smlouvy.

**11.2** Oznámení ve smyslu předchozího odstavce bude obsahovat podrobnosti o daném rozporu, neshodě, rozdílu nebo odchylce mezi uvedenými dokumenty a návrh nezbytných změn či nezbytného postupu pro vyřešení takového rozporu, neshody, rozdílu či odchylky.

**11.3** Strany rámcové dohody či příslušné prováděcí smlouvy vyvinou své úsilí k tomu, aby došlo bez zbytečného odkladu k odsouhlasení nezbytných změn či nezbytného postupu k odstranění rozporů v dokumentaci. Nedojde-li k takovému odsouhlasení do třiceti pracovních dnů ode dne doručení oznámení a jakákoli ze stran rámcové dohody či příslušné prováděcí smlouvy považuje vzniklý rozpor, neshodu, rozdíl nebo odchylku v dokumentech za podstatnou z hlediska svých práv a povinností vyplývajících z této rámcové dohody či příslušné prováděcí smlouvy, bude tato záležitost řešena podle postupu řešení sporů ve smyslu této rámcové dohody. Jakákoli změna této rámcové dohody v souvislosti s tímto článkem bude učiněna v souladu s článkem pojednávajícím o změnách této rámcové dohody.

**11.4** Pro vyloučení pochybností se uvádí, že v případě rozporu mezi textem uvedeným v hlavní části rámcové dohody a textem uvedeným v přílohách rámcové dohody je rozhodující text uvedený v hlavní části rámcové dohody.

## **Článek 12 Poskytování a výklad informací**

**12.1** Veškeré dokumenty týkající se této rámcové dohody nebo z této rámcové dohody vyplývající, zejména návody k provozu a údržbě, specifikace a informace, budou vypracovány v českém jazyce.

**12.2** Má se za to, že dodavatel disponuje veškerými příslušnými informacemi souvisejícími s touto rámcovou dohodou s výjimkou informací, které je na základě této rámcové dohody povinen poskytnout dodavateli centrální zadavatel či objednatel. Dodavatel odpovídá za veškeré informace a údaje nutné pro plnění svých závazků podle této rámcové dohody a příslušné prováděcí smlouvy, vyjma informací, které je na základě této rámcové dohody povinen poskytnout dodavateli centrální zadavatel či objednatel.

**12.3** Má se za to, že dodavatel provedl svoji vlastní analýzu a posouzení údajů poskytnutých v souvislosti s touto rámcovou dohodou či příslušnou prováděcí smlouvou centrálním zadavatelem či objednatel a je spokojen s přesností, úplností a vhodností veškerých těchto poskytnutých údajů pro daný účel.

## **Článek 13 Bezpečnostní opatření**

Budou-li v rámci této rámcové dohody nebo prováděcí smlouvy nebo v souvislosti s touto rámcovou dohodou nebo prováděcí smlouvou poskytnuty utajované informace, jsou strany této rámcové dohody či prováděcí smlouvy povinny postupovat v souladu

(nebo tam, kde je to relevantní, zajistit postup třetích osob v souladu) se zákonem č. 412/2005 Sb., o ochraně utajovaných informací a o bezpečnostní způsobilosti, ve znění pozdějších předpisů, a příslušnými prováděcími předpisy.

#### **Článek 14 Poddodavatelé**

Dodavatel je povinen zajistit, aby poddodavatelé, kteří jsou pro něj činní při poskytování plnění na základě této rámcové dohody či příslušné prováděcí smlouvy, řádně plnili veškeré své povinnosti a úkoly. Účast poddodavatelů nezbavuje dodavatele jeho povinností vůči centrálnímu zadavateli a objednateli plnit své závazky dle této rámcové dohody a příslušné prováděcí smlouvy řádně a včas. Dodavatel odpovídá centrálnímu zadavateli a objednateli za jednání či opomenutí jakéhokoliv poddodavatele vztahující se k plnění na základě této rámcové dohody či příslušné prováděcí smlouvy (včetně jakýchkoli povinností vůči objednateli přímo převzatých takovým poddodavatelem v souvislosti s touto rámcovou dohodou či prováděcí smlouvou) tak, jako by taková jednání či opomenutí učinil sám.

#### **Článek 15 Obecná ustanovení o vadách**

**15.1.** Pokud některé z ustanovení této rámcové dohody nestanoví podrobněji a konkrétněji, je dodavatel povinen poskytovat veškerá plnění dle této rámcové dohody a příslušné prováděcí smlouvy v množství, druhu a jakosti dle příslušných účinných právních předpisů, dle této rámcové dohody a dle konkretizovaných požadavků objednatelů při dodržení obchodních podmínek sjednaných v této rámcové dohodě.

**15.2** Poruší-li dodavatel povinnosti stanovené v předchozím odstavci, jedná se o vady plnění. Objednatel je povinen reklamovat vady bezodkladně po jejich zjištění.

**15.3** Zjistí-li objednatel vady týkající se druhu a jakosti poskytovaných plnění již při jeho poskytování, je oprávněn od příslušné prováděcí smlouvy odstoupit. Odstoupení od příslušné prováděcí smlouvy objednatel bezodkladně písemně oznámí dodavateli.

**15.4.** Vady plnění, které objednatel zjistí až s odstupem po poskytnutí plnění, je dodavatel povinen odstranit v přiměřené lhůtě podle povahy plnění od nahlášení vady. Dodavatel odstraní vady bezúplatně poskytnutím náhradního plnění v množství, druhu a jakosti dle prováděcí smlouvy. Obdobně postupuje dodavatel i v případě, nevyužije-li objednatel svého práva na odstoupení od příslušné prováděcí smlouvy podle článku 15.3.

**15.5.** Centrální zadavatel si vyhrazuje právo kdykoliv po dobu účinnosti této rámcové dohody provést kontrolu jakosti (technické specifikace) plnění poskytovaných na základě této rámcové dohody, a to i prostřednictvím pověřených osob.

**15.6.** Nebezpečí škody na dodaném zboží přechází na objednatele okamžikem převzetí zboží objednatelem.

#### **Článek 16**

## **Nabídková cena za dodávaná vozidla**

**16.1.** Nabídková jednotková cena za vozidla dodávaná dle této rámcové dohody je považována za cenu nejvýše přípustnou a nepřekročitelnou, zahrnující veškeré náklady nezbytné k realizaci dodávek.

**16.2.** Jednotková cena za dodávaná vozidla je uvedena v Příloze č. 2 této rámcové dohody.

**16.3.** Veškeré ceny sjednané v této rámcové dohodě a v prováděcích smlouvách uzavřených na základě této rámcové dohody jsou cenami v korunách českých bez DPH.

## **Článek 17**

### **Sankce**

**17.1.** Dodavatel je oprávněn požadovat na objednateli úrok z prodlení za nedodržení termínu splatnosti daňového dokladu ve výši 0,05 % z neuhrazené částky včetně DPH za každý i započatý den prodlení. Výše sankce není omezena.

**17.2.** Objednatel je oprávněn požadovat na dodavateli smluvní pokutu za nedodržení termínu plnění dodávky zboží či poskytnutí souvisejícího plnění, který bude stanoven v příslušné prováděcí smlouvě, a to ve výši 0,05 % z ceny nedodaného zboží či neposkytnutého souvisejícího plnění, včetně DPH za každý i započatý den prodlení. Výše sankce není omezena.

**17.3.** Objednatel je oprávněn požadovat na dodavateli smluvní pokutu za nedodržení doby pro odstranění zjištěných vad na základě reklamace, a to ve výši 1000,- Kč za den/vozidlo.

**17.4** Objednatel je oprávněn požadovat na dodavateli smluvní pokutu v případě, kdy byl za předepsanou servisní práci uskutečněnou ve smyslu čl. 8.2 nucen zaplatit vyšší cenu, než která vyplývá z nabídky dodavatele podané v zadávacím řízení na uzavření této rámcové dohody, a to ve výši rozdílu mezi těmito dvěma cenami.

**17.5** Objednatel je oprávněn požadovat na dodavateli smluvní pokutu za nedodržení lhůty stanovené v čl. 4.3 této rámcové dohody, a to ve výši 1.000,- Kč za každý i započatý den prodlení.

**17.6.** Objednatel je oprávněn požadovat na dodavateli smluvní pokutu za nedodržení lhůt stanovených v čl. 8.3 této rámcové dohody, a to ve výši 1.000,- Kč za den/vozidlo.

**17.7.** Objednatel je oprávněn požadovat na dodavateli smluvní pokutu za porušení čl. 13 této rámcové dohody, a to ve výši 500.000,- Kč za každý jednotlivý případ tohoto porušení.

**17.8.** Úrok z prodlení a smluvní pokuta jsou splatné do 30 kalendářních dnů od data, kdy byla povinné straně doručena písemná výzva k jejich zaplacení oprávněnou stranou, a to na účet oprávněné strany uvedený v písemné výzvě. Ustanovením o smluvní pokutě není dotčeno právo oprávněné strany na náhradu škody v plné výši.

## **Článek 18**

### **Komunikace stran prováděcích smluv**

**18.1.** Veškeré písemné úkony mezi objednatelem a dodavatelem se uskutečňují v elektronické podobě.

**18.2.** Písemnosti lze doručit prostřednictvím datové schránky, případně jiným právně přípustným způsobem při zachování elektronické formy.

**18.3.** Adresa či kontakty uvedené v prováděcích smlouvách mohou být měněny jednostranným písemným oznámením doručeným příslušnou smluvní stranou druhé smluvní straně s tím, že takováto změna se stane účinnou okamžikem doručení tohoto oznámení druhé smluvní straně.

## **SPOLEČNÁ USTANOVENÍ K RÁMCOVÉ DOHODĚ**

### **Článek 19**

#### **Doba trvání rámcové dohody**

**19.1.** Tato rámcová dohoda nabývá platnosti dnem, kdy je podepsána stranami rámcové dohody, účinnosti dnem uveřejnění v registru smluv. Rámcová dohoda se uzavírá na dobu určitou, a to na dobu 4 let ode dne nabytí účinnosti, nebo do okamžiku vyčerpání limitu této rámcové dohody uvedeného v článku 2.1, podle toho, která z těchto skutečností nastane dříve.

**19.2.** Po dobu účinnosti této rámcové dohody lze rámcovou dohodu zrušit pouze písemnou dohodou stran rámcové dohody, není-li dále v této rámcové dohodě stanoveno jinak.

### **Článek 20**

#### **Ukončení rámcové dohody**

**20.1.** Tato rámcová dohoda může být ukončena:

- a) uplynutím doby, na kterou byla rámcová dohoda uzavřena,
- b) dosažením příslušného finančního rámce,
- c) písemnou dohodou stran rámcové dohody,
- d) odstoupením od rámcové dohody v případech, kdy některá ze stran rámcové dohody poruší podstatným způsobem tuto rámcovou dohodu.

**20.2.** Odstoupit od rámcové dohody je oprávněna ta strana rámcové dohody, která svou povinnost neporušila.

**20.3.** Odstoupení od rámcové dohody musí být učiněno písemně a doručeno druhé straně rámcové dohody.

**20.4.** Centrální zadavatel je oprávněn od rámcové dohody odstoupit zejména při podstatném porušení této rámcové dohody dle článku 20.5.

**20.5.** Podstatným porušením této rámcové dohody ze strany dodavatele je:

a) pokud dodavatel opakovaně, minimálně ve třech případech, nezávisle na konkrétním objednateli a časové posloupnosti, odmítne na podkladě písemné výzvy objednatele k poskytnutí plnění požadované plnění poskytnout, nebo ačkoliv požadované plnění poskytnout neodmítl, nedoručí objednateli přijetí výzvy k poskytnutí plnění ve lhůtě podle této rámcové dohody,

b) pokud od prováděcí smlouvy uzavřené na základě této rámcové dohody odstoupil některý z objednatelů nebo více objednatelů, minimálně však ve třech případech,

c) pokud dodavatel, minimálně ve třech případech, nedodá předmět plnění prováděcí smlouvy uzavřené na základě této rámcové dohody ani po uplynutí 14 kalendářních dnů po řádném termínu dodání.

d) pokud v okamžiku, kdy dle konkrétní prováděcí smlouvy, uzavřené na základě této rámcové dohody, nebude policejní rám, jenž má být součástí vozidla dodávaného na základě této prováděcí smlouvy, certifikován.

**20.6.** Předpokladem platného odstoupení od rámcové dohody ze strany centrálního zadavatele je, že:

a) na svůj úmysl právo na odstoupení od rámcové dohody vykonat již při následujícím dalším porušení rámcové dohody, **písemně dodavatele upozornil a**

b) odstoupení od rámcové dohody písemně oznámil dodavateli bez zbytečného odkladu poté, kdy se o tomto opětovném porušení rámcové dohody dověděl.

## **Článek 21**

### **Závěrečná ustanovení**

**21.1.** Tato rámcová dohoda se řídí právním řádem České republiky, zejména příslušnými ustanoveními OZ. Veškeré spory mezi stranami rámcové dohody či stranami příslušných prováděcích smluv vzniklé z této rámcové dohody, příslušných prováděcích smluv nebo v souvislosti s nimi, budou řešeny pokud možno nejprve smírně. Nebude-li smírného řešení dosaženo, budou spory vyřešeny v soudním řízení před obecnými soudy České republiky.

**21.2.** Rámcová dohoda může být doplňována nebo měněna písemnými číslovanými dodatky, a to pouze takovým způsobem, kterým nedojde k porušení § 222 zákona.

**21.3.** Dodavatel bez jakýchkoliv výhrad souhlasí se zveřejněním svých identifikačních údajů a dalších údajů uvedených v této rámcové dohodě, včetně ceny za předmět plnění.

**21.4.** Dodavatel bez jakýchkoliv výhrad výslovně uvádí, že všechny informace, které poskytne centrálnímu zadavateli nebo objednateli v souvislosti s touto rámcovou dohodou nebo příslušnými prováděcími smlouvami, nejsou obchodním tajemstvím.

**21.5.** Centrální zadavatel a objednatelé nenesou odpovědnost za jakoukoliv škodu vzniklou v souvislosti s uveřejněním či použitím informací, které byly poskytnuty

dodavatelem v souvislosti s touto rámcovou dohodou nebo příslušnými prováděcími smlouvami.

**21.6.** Dodavatel prohlašuje, že plněním závazků dle této rámcové dohody a příslušných prováděcích smluv nezasahuje do práv duševního vlastnictví třetích osob.

**21.7.** Tato rámcová dohoda je vyhotovena pouze v elektronické podobě.

**21.8** Na důkaz toho, že strany rámcové dohody s obsahem této rámcové dohody souhlasí, rozumí jí a zavazují se k jejímu plnění, připojují své elektronické podpisy a prohlašují, že tato rámcová dohoda byla uzavřena podle jejich svobodné a vážné vůle prosté tísně.

**22.9** Nedílnou součástí této rámcové dohody je:

Příloha č. 1 - Seznam veřejných zadavatelů – objednatelů (Vyhotoví zadavatel)

Příloha č. 2 - Skladba nabídkové ceny – vytvoří dodavatel dle své nabídky

Příloha č. 3 - Technická specifikace automobilu

Příloha č. 4 - Seznam servisních míst dodavatele – vytvoří dodavatel dle své nabídky

<b>ELEKTRONICKÉ PODPISY STRAN RÁMCOVÉ DOHODY</b>	
V Praze	V Praze
<b>Centrální zadavatel:</b>	<b>Dodavatel:</b>
<p><b>Ing. Miroslav Konopecký</b> ředitel odboru správy majetku</p> <p><b>Ing. Miroslav Konopec ký</b> Digitálně podepsal Ing. Miroslav Konopecký Datum: 2019.09.06 15:56:26 +02'00'</p>	<p><b>Alain Favey</b> člen představenstva-prodej a marketing</p> <p><b>Alain Favey</b> Digital unterschrieben von Alain Favey DN: cn=Alain Favey, c=FR, o=ŠKODA AUTO a.s., givenName=Alain, sn=Favey, serialNumber=ICA - 10461477 Datum: 2019.09.06 16:18:10 +02'00'</p> <p><b>Ing. Luboš Vlček</b> vedoucí Prodeje a Marketingu ČR</p> <p><b>Ing. Luboš Vlček</b> Digitálně podepsal Ing. Luboš Vlček DN: cn=Ing. Luboš Vlček, c=CZ, o=ŠKODA AUTO a.s., givenName=Luboš, sn=Vlček, serialNumber=ICA - 10448147 Datum: 2019.09.06 16:07:02 +02'00'</p>

## Příloha č. 1 – Seznam veřejných zadavatelů

### Rozdělovník – zadavatelé

Krajské ředitelství policie hlavního města Prahy, se sídlem v Praze  
Krajské ředitelství policie Středočeského kraje, se sídlem v Praze  
Krajské ředitelství policie Jihočeského kraje, se sídlem v Č. Budějovicích  
Krajské ředitelství policie Plzeňského kraje, se sídlem v Plzni  
Krajské ředitelství policie Karlovarského kraje, se sídlem v Karlových Varech  
Krajské ředitelství policie Ústeckého kraje, se sídlem v Ústí nad Labem  
Krajské ředitelství policie Libereckého kraje, se sídlem v Liberci  
Krajské ředitelství policie Královéhradeckého kraje, se sídlem Hradci Králové  
Krajské ředitelství policie Pardubického kraje, se sídlem v Pardubicích  
Krajské ředitelství policie kraje Vysočina, se sídlem v Jihlavě  
Krajské ředitelství policie Jihomoravského kraje, se sídlem v Brně  
Krajské ředitelství policie Olomouckého kraje, se sídlem v Olomouci  
Krajské ředitelství policie Zlínského kraje, se sídlem ve Zlíně  
Krajské ředitelství policie Moravskoslezského kraje, se sídlem v Ostravě

Policejní prezidium – Odbor veřejných zakázek  
Policejní prezidium - Správa logistického zabezpečení  
Policejní prezidium – Letecká služba PČR

Útvar zvláštních činností SKPV ČR



**„Rámcová dohoda na dodávky osobních automobilů v policejním provedení s pohonem 4x4“  
Č. j. MV- 31559/OSM-2019**

**ČÁST 2**

**NABÍDKOVÁ CENA ZA 1 AUTOMOBIL**

Cena v Kč bez DPH	DPH v Kč 21 %	Cena v Kč s DPH
<b>610.350,82</b>	<b>128.173,67</b>	<b>738.524,50</b>

Část 2 rozpad ceny

## Česká republika - Ministerstvo vnitra

20.06.2019

		Cena v Kč bez DPH	DPH v Kč 21 %	Cena v Kč s DPH
<b>ŠKODA OCTAVIA Combi 2,0 TSI 140 kW 4x4 DSG</b>				
Barva karoserie	Metalická stříbrná			
Barva interiéru	černá			
<b>Cena 1 vozu v základním provedení</b>				
Výškové a směrové nastavitelné sedadlo řidiče a spolujezdce	standard			
Vertikálně dělená sklopná opěrka zadních sedadel sklopitelná z prostoru posádky na zadních sedadlech	standard			
Min. 6 airbagů (přední, hlavové, boční)	standard			
Třibodové bezpečnostní pásy pro všechna sedadla (tj. pro 5 cestujících)	standard			
Elektronický stabilizační systém pomáhající samočinně stabilizovat automobil pomocí řízených brzdných zásahů a zásahů do řízení motoru i převodovky	standard			
Předpínače bezpečnostních pásů na předních sedadlech	standard			
3x dálkové ovládání centrálního zamykání s funkcí vytažení (uzavření) všech bočních oken	PFC			
Bezklíčové startování pomocí startovacího tlačítka	PDE			
Přední mlhová světa	standard			
Autorádio s bluetooth a handsfree funkcionalitou pro hlasovou komunikaci s mobilními telefony, ovládání telefonu a práce s daty (kontakty, volaná čísla apod.) nejsou podmínkou. Výhodou je též párování s větším počtem telefonů	standard			
EI. ovládání stahování všech bočních oken s možností uzamčení tohoto ovládání u zadních oken z místa řidiče	standard			
EI. ovládaná a vyhřívána vnější zpětná zrcátka	standard			
Zadní stěrač	standard			
Min. mechanická klimatizace	standard			
Min. zadní parkovací senzory (min. 3 čidla) s akustickou signalizací nebo parkovací kamera s akustickou signalizací	standard			
Volant nastavitelný ve dvou osách	standard			
Uzavíratelná odkládací schránka integrovaná v přístrojové desce před spolujezdcem	standard			
Zadní sedadla vybavena systémem ISOFIX	standard			
Zadní boční dveře vybaveny „Dětskou pojistkou“	standard			
Odkládací prostor v předních dveřích s možností umístění min. 1,0 l PET láhve	standard			
Tónovaná skla	standard			
Sada letních pneumatik (celoroční pneumatiky nejsou přípustné), odpovídajících minimálně maximální konstrukční rychlosti dodaného vozidla, včetně disků a v případě plechových disků i jejich krytů, v případě systému přímého měření tlaku vzduchu včetně senzorů	standard			
Min. dojezdové rezervní kolo, v případě dodání vozidla s runflatovými koly se rezerva nepožaduje	PJB			
Zesílená autobaterie a tomu odpovídající alternátor zabezpečující provoz a dobíjení autobaterie a veškeré elektrické (i policejní) vybavy vozidla	PBA			
Prodloužená záruka 5 let, 150.000 km	YA1 + EA9			
<b>Cena mimořádné výbavy</b>	-			
-	-			
<b>Cena příslušenství</b>	-			
Policejní rám	ÚPR			
Montáž policejního rámu	ÚPR			
Policejní výbava	ÚPR			
Výbava pro užití práva přednosti v jízdě	ÚPR			
Výbava pro použití radiostanice	ÚPR			
Speciální zástavba	ÚPR			
Kryt motoru včetně montáže	ÚPR			
Boční okna od sloupku B dozadu musí být opatřena bezpečnostní folií proti rozbití (tloušťka min. 100 mikronů)	ÚPR (volitelné)			
Výbava pro použití „Lokalizačního a záznamového zařízení PČR“	ÚPR (volitelné)			
Doprava	ÚPR			
Povinná výbava (viz Vyhláška č. 341/2014 Sb., o schvalování technické způsobilosti a o technických podmínkách provozu vozidel na pozemních komunikacích, ve znění pozdějších předpisů)	3T0093108B, 000093056K, GGA700001A			
Tažné lano	GAA500001			
Gumové koberečky vpředu i vzadu	5E1061550			
Sada zimních pneumatik (celoroční pneumatiky nejsou přípustné), odpovídajících minimálně maximální konstrukční rychlosti dodaného vozidla, včetně disků shodných s diskami použitými u letních pneumatik (kompletní sada 4 kol) – montáž na vozidle dle aktuálního data předání (1.11. – 30.3. zimní pneu), v případě systému přímého měření tlaku vzduchu včetně senzorů	5E0073696A, 5E0073596A			
30 l pohonných hmot	OBCH			
Příprava + předání vozu	OBCH			
<b>Cena doplňků včetně montáže a lakování</b>	-			
<b>Cena 1 vozu včetně mimořádné výbavy, příslušenství a doplňků</b>				
Sleva na 1 vůz (bez ceny doplňků)	46%			
<b>Cena 1 vozu po slevě</b>				

<b>Cena předepsaných servisních prací na jedno vozidlo po dobu životnosti včetně předepsaného materiálu včetně předepsaného materiálu - životnost 200.000 km, 7 let</b>	Bez DPH	vč. DPH
	<b>44 329 Kč</b>	<b>53 638 Kč</b>

Servisní úkony do ujetí 200 000 km, Škoda Octavia 140kw, DSG 4x4, použitý motorový olej splňující normu VW 508.00, olejová náplň 5,7 l Servisní interval Q16 každých 30 000 km nebo 1 rok

Servis výměny motorového oleje 30 000 km / 2 roky	bez DPH	vč. DPH	
<b>Práce</b> Prohlídka s výměnou oleje (proměnlivá)			
<b>Materiál</b> Motorový olej Olejový filtr s těsněním Vypouštěcí šroub s těsněním			
<b>Celkem</b>			
<b>Servisní prohlídka 60 000 km / 1 rok</b>			
<b>Práce</b> Prohlídka s výměnou oleje (proměnlivá) Rozšířený rozsah prohlídky Filtr prachový a pylový vyměnit			
<b>Materiál</b> Zapalovací svíčky výměna Motorový olej Olejový filtr s těsněním Vypouštěcí šroub s těsněním Pylový filtr Zapalovací svíčky			
<b>Celkem</b>			
<b>Servisní prohlídka 90 000 km / 1 rok</b>			
<b>Práce</b> Prohlídka s výměnou oleje (proměnlivá) Vložka filtru vzduchu vyměnit			
<b>Materiál</b> Motorový olej Olejový filtr s těsněním Vypouštěcí šroub s těsněním Vložka filtru vzduchu			
<b>Celkem</b>			
<b>Servisní prohlídka 120 000 km / 1 rok</b>			
<b>Práce</b> Prohlídka s výměnou oleje (proměnlivá) Rozšířený rozsah prohlídky Filtr prachový a pylový vyměnit Olej převodový vyměnit Zapalovací svíčky výměna			
<b>Materiál</b> Motorový olej Olejový filtr s těsněním Vypouštěcí šroub s těsněním Pylový filtr Zapalovací svíčky Převodový olej			
<b>Celkem</b>			
<b>Servisní prohlídka 150 000 km / 1 rok</b>			
<b>Práce</b> Prohlídka s výměnou oleje (proměnlivá)			
<b>Materiál</b> Motorový olej Olejový filtr s těsněním Vypouštěcí šroub s těsněním			
<b>Celkem</b>			
<b>Servisní prohlídka 180 000 km / 1 rok</b>			
<b>Práce</b> Prohlídka s výměnou oleje (proměnlivá) Rozšířený rozsah prohlídky Pylový filtr, výměna Zapalovací svíčky výměna Vložka filtru vzduchu vyměnit			
<b>Materiál</b> Motorový olej Olejový filtr s těsněním Vypouštěcí šroub s těsněním Pylový filtr Zapalovací svíčky Vložka filtru vzduchu			
<b>Celkem</b>			
<b>Servisní úkony po 3 letech, poté každé 2 roky</b>	bez DPH	vč. DPH	<i>Poznámka</i>
<b>Práce</b> Servis výměny brzdové kapaliny			
<b>Materiál</b> Brzdová kapalina			
<b>Celkem</b>			
<b>Servisní úkony po 3 letech, poté každé 3 roky</b>			
<b>Práce</b> Olej spojky pohonu 4x4 vyměnit			
<b>Materiál</b> Olej spojky pohonu 4X4			
<b>Celkem</b>			

## TECHNICKÝ POPIS „2“

Poř. č.	Požadované údaje		Údaje, které nabízí a vyplní účastník
1	Model:		Škoda Octavia Combi 2,0 TSI 4x4 DSG
2	Provedení dle Věstníku EU 2007/46:	AC – kombi;	AC - kombi
3	Kategorie:	M1;	ANO
4	Motor:	Zážehový;	2,0 TSI
5	Palivo:	Bezolovnatý benzín, oktanové číslo 95;	Bezolovnatý benzín, oktanové číslo 95
6	Výkon motoru: (kW)	Min. 130;	140 kW
7	Spotřeba paliva pro kombinovaný provoz:	V souladu s nařízením vlády č. 173/2016 Sb., o stanovení závazných podmínek pro veřejné zakázky na pořízení silničních vozidel;	6,6 l/100 km
8	Převodovka:	Min. 6-ti stupňová (vpřed), automatická;	7 stupňová DSG (automatická)
9	Pohon náprav:	Pohon přední nebo zadní nápravy s mechanicky nebo automaticky připojitelným pohonem druhé nápravy;	Pohon všech kol zprostředkovává elektrohydraulicky řízená mezinápravová vícelamelová spojka, která dokáže plynule distribuovat točivý moment mezi přední a zadní nápravou v poměru 96%-4% až 10%-90%. Na jedno kolo dokáže pak přesměrovat (v součinnosti s EDS) až 85% točivého momentu.
10	Karoserie:	5 dveřová;	ANO
11	Vnitřní rozměry (mm):		
12	parametr a - míra pohodlí vpředu (měřeno od pedálů):	Min. 1000 při předním sedadle posunutém na doraz vzad;	1168 mm
13	parametr b - míra pohodlí vzadu:	Min. 650 při předním sedadle posunutém na vzdálenost 1000;	808 mm
14	parametr c - efektivní prostor pro hlavu vpředu:	Min. 950, měřeno od spojnice sedáku s opěradlem kolmo k sedáku (sedadla v nejnižší možné poloze);	983 mm
15	parametr d - efektivní prostor pro hlavu vzadu:	Min. 950, měřeno od spojnice sedáku s opěradlem v prodloužené linii opěradla do stropu (nastavení sedadel odpovídající udávanému parametru objemu zavazadlového prostoru);	995 mm

16	parametr e - šířka v loktech vpředu:	Min. 1380;	1454 mm
17	parametr f - šířka v loktech vzadu:	Min. 1380;	1449 mm
18	Využitelný objem zavazadlového prostoru při vybavení vozidla položkami č. 50, 113 a 114, měřeno od podlahy do výšky krytu zavazadlového prostoru při nastavení sedadel uvedených v řádcích č. 12 a 13: (dm <sup>3</sup> )	Min. 550 dle metodiky VDA se standardem DIN 70020 (destičky o rozměru 200 x 100 x 50 mm). Seznam přepravované výbavy včetně foto příložen;	610 l
19	Objem palivové nádrže: (dm <sup>3</sup> )	Min. 50;	55 dm <sup>3</sup>
20	Užitečná hmotnost vozidla bez řidiče, bez policejní výbavy uvedené v řádcích č. 56 - 129. včetně výbavy uvedené v řádcích č. 1 - 55: (kg)	Min. 550;	550 - 638
21	Barva karoserie:	Metalická stříbrná;	ANO
22	Počet dveří:	5;	ANO
23	Počet míst k sezení:	5;	ANO
24	Sedadla:	Výškově a směrově nastavitelné sedadlo řidiče a spolujezdce, vertikálně dělená sklopná opěradla zadních sedadel sklopitelná z prostoru posádky na zadních sedadlech;	ANO
25	Bezpečnost:	Min. 6 airbagů (přední, hlavové, boční);	7 airbagů (airbasy řidiče, spolujezdce, hlavové a boční vpředu, kolenní řidiče)
26		Tříbodové bezpečnostní pásy pro všechna sedadla (tj. pro 5 cestujících);	ANO
27		Elektronický stabilizační systém pomáhající samočinně stabilizovat automobil pomocí řízených brzdných zásahů a zásahů do řízení motoru i převodovky;	ESC včetně ABS+EBV+MSR+ASR+EDS+HBA+DSR+ESBS+MKB+XDS
28		Předpínače bezpečnostních pásů na předních sedadlech;	ANO
29	Výbava:		
30	Standardní pro základní stupeň výbavy s dalšími níže uvedenými prvky:	3x dálkové ovládání centrálního zamykání s funkcí vytažení (uzavření) všech bočních oken;	ANO
31		Bezklíčové startování pomocí startovacího tlačítka;	ANO
32		Přední mlhová světla;	ANO
33		Autorádio s bluetooth a handsfree funkcionalitou pro hlasovou komunikaci s mobilními telefony, ovládání telefonu a práce s daty (kontakty, volaná čísla apod.) nejsou podmínkou. Výhodou je též párování s větším počtem telefonů;	ANO – Infotainment Swing 6,5"

34	El. ovládání stahování všech bočních oken s možností uzamčení tohoto ovládání u zadních oken z místa řidiče;	ANO
35	Zařízení umožňující uzamknutí vozidla zvenčí s ponecháním nastartovaného motoru a zapnutými spotřebiči (VRZ, LZZ II, radiostanice apod.);	ANO
36	El. ovládaná a vyhřívaná vnější zpětná zrcátka;	ANO
37	Zadní stěrač;	ANO
38	Min. mechanická klimatizace;	Manuální klimatizace
39	Min. zadní parkovací senzory (min. 3 čidla) s akustickou signalizací nebo parkovací kamera s akustickou signalizací;	Signalizace při parkování vzadu – jedná se o parkovací senzory vzadu se 4 čidly s akustickou a vizuální signalizací
40	Volant nastavitelný ve dvou osách;	ANO
41	Uzavíratelná odkládací schránka integrovaná v přístrojové desce před spolujezdcem;	ANO
42	Zadní sedadla vybavena systémem ISOFIX;	ANO
43	Zadní boční dveře vybaveny „Dětskou pojistkou“;	ANO
44	Odkládací prostor v předních dveřích s možností umístění min. 1,0 l PET láhve;	Odkládací schránky s držáky 1,5l lahví ve výplních předních dveří
45	Tónovaná skla;	ANO
46	Gumové koberečky vpředu i vzadu;	ANO
47	Sada letních pneumatik (celoroční pneumatiky nejsou přípustné), odpovídajících minimálně maximální konstrukční rychlosti dodaného vozidla, včetně disků a v případě plechových disků i jejich krytů, v případě systému přímého měření tlaku vzduchu včetně senzorů;	Sada ocelových kol 6,5J x 16" s velkoplošnými kryty kol, letní pneumatiky
48	Sada zimních pneumatik (celoroční pneumatiky nejsou přípustné), odpovídajících minimálně maximální konstrukční rychlosti dodaného vozidla, včetně disků shodných s disky použitými u letních pneumatik (kompletní sada 4 kol) – montáž na vozidle dle aktuálního data předání (1.11. – 30.3. zimní pneu), v případě systému přímého měření tlaku vzduchu včetně senzorů;	Sada ocelových kol 6,5J x 16", zimní pneumatiky
49	Min. dojezdové rezervní kolo, v případě dodání vozidla s runflatovými koly se rezerva nepožaduje;	Rezervní kolo (plnohodnotné), zvedák vozu a klíč na kola
50	Vozidlo musí být doplněna všemi provozními kapalinami na úroveň dle doporučení výrobce a nádrž na pohonné hmoty musí být naplněna nejméně 30-ti l pohonných hmot;	ANO
51	Tažné lano;	ANO

52		Povinná výbava (viz Vyhláška č. 341/2014 Sb., o schvalování technické způsobilosti a o technických podmínkách provozu vozidel na pozemních komunikacích, ve znění pozdějších předpisů);	ANO
53	Policejní výbava obsahuje tyto prvky:	<p>Barevné provedení musí splňovat podmínky stanovené platnou vyhláškou (Vyhláška MV č. 122/2015 Sb.), barva vozidla – základní stříbrná metalíza, polepy vozidla barevnými fóliemi budou odpovídat ilustračním nákresům Vyhlášky MV č. 122/2015 Sb., přičemž polepy budou odpovídat následující specifikaci:</p> <p>Modrá fólie: reflexní, odrazivost fólie – při osvětlovacím úhlu 5° a diferenčním úhlu 0,33° bude mít nepotíštěná fólie koeficient zpětného odrazu minimálně 10 [cd/(lx*m<sup>2</sup>)] odstín barvy musí odpovídat vzorku, který je k nahlédnutí u zadavatele (kód modré barvy přibližně odpovídající RAL 5017) – viz čl. 14.1 této ZD;</p> <p>Žlutá fólie: reflexní fluorescentní, odrazivost fólie – při osvětlovacím úhlu 5° a diferenčním úhlu 0,33° bude mít nepotíštěná fólie koeficient zpětného odrazu minimálně 200 [cd/(lx*m<sup>2</sup>)] odstín barvy musí odpovídat vzorku, který je k nahlédnutí u zadavatele (kód žluté barvy přibližně odpovídající RAL 1026) viz čl. 14.1 této ZD;</p> <p>Černá fólie: nereflexní černá fólie – přibližně odpovídající RAL 9011) - pro černý nápis „POLICIE“;</p> <p>Znak Policie ČR na přední kapotě vozidla: nereflexní fólie, grafický manuál je uveden v příloze č. 5 této ZD.</p> <p>Ve vztahu k vyobrazení polepů vozidla obsaženém ve výše uvedené vyhlášce zadavatel pro informaci účastníků uvádí, že reflexní polepy (tj. modrá a žlutá fólie) vyobrazeného vozidla činí v součtu přibližně 25 % plochy vozidla, kde poměr žluté (vysoce reflexní) a modré (semi-reflexní) fólie je přibližně 28% k 72%. V této souvislosti se „plochou vozidla“ rozumí vnější plocha karoserie s nárazníky a bez plochy oken a světel;</p>	<p>modrá reflexní fólie – ORALITE VC312</p> <p>žlutá reflexní fólie – ORALITE VC612</p> <p>černá fólie – AVERY 800</p> <p>bílá fólie – AVERY 800</p> <p>Barevné provedení vozidla vč. veškerých dodávaných polepů (včetně policejního znaku) odpovídají Vyhlášce MV č. 122/2015 Sb.</p>
54		Okna od sloupku „B“ zatmavena se světelnou propustností max. 20 %;	ANO, propustnost 20 %
55		Sluneční clony řidiče a spolujezdce budou opatřena organizérem nebo mechanismem pro uchycení poznámkového bloku velikosti A6;	Organizér na sluneční clonu
56		Potahy předních sedadel včetně hlavových opěrek na přední straně sedaček musí být ze zesílené látky, na zadní straně sedaček a opěrek hlavy omyvatelné, potahy zadních sedadel včetně hlavových opěrek omyvatelné;	ANO
57		Sedadla musí zabezpečovat komfortní posed bez omezení funkcí (např. bezpečnostního pásu, řazení rychlostí, zavírání dveří apod.) řidiči a spolujezdci v plné výstroji o výšce 185 cm, hmotnosti nejméně 120 kg a šířce v oblasti kyčlí 63 cm, s pistolí v opaskovém	ANO

	pouzdře pro CZ 75 D Compact (ilustrační obrázek viz. níže) umístěném vpravo nebo vlevo, dle potřeby policisty;	
58	Možnost připoutání osoby přepravované na pravém zadním sedadle směrem ven z vozidla (např. obráceným použitím středového pásu s vypínacím kotvicím prvkem na pravé straně, s možností uvést upínací pás do pohotovostní polohy – povytažený a uchycený o držák opěrky hlavy předního spolujezdce – ilustrační obrázek viz. níže);	ANO
59	Demontovatelná kovová (drátěná) mříž oddělující zavazadlový prostor od zadních sedadel;	ANO
60	Systém umožňující snadné, rychlé a bezpečné uložení a uchycení min. 2 ks těžkých balistických vest NIJ IIIA/IV, každý kus uložený samostatně v tašce (1 ks = max. 20 kg, taška o variabilních rozměrech max. však 60x60x34 cm). Konkrétní umístění bude řešeno s vybraným dodavatelem;	ANO
61	Dodatečné panoramatické vnitřní středové zrcátko umožňující řidiči sledování prostoru zadních sedadel;	ANO
62	Možnost manuálního vypnutí čelního airbagu předního spolujezdce, bez nutnosti zásahu servisního mechanika;	ANO
63	Možnost manuálního vypínání denního svícení řidičem pomocí dodatečného vypínače;	ANO
64	Možnost manuálního vypnutí signalizace nezapnutí bezpečnostních pásů řidiče a předního spolujezdce;	ANO
65	Minimálně 2 zásuvky (12 V) integrované v prostoru mezi řidičem a spolujezdcem na středovém tunelu vozidla (pevná montáž na vozidle, ne rozbočovač do zásuvky na zapalovač);	2 zásuvky 12V
66	Zásuvka (12 V) ve středu vrchní části přístrojové desky;	ANO
67	Zásuvka (12 V) s adaptérem pro USB připojení integrovaná v prostoru mezi řidičem a spolujezdcem na středovém tunelu vozidla;	ANO
68	Zásuvky (12 V) v zavazadlovém prostoru na levé a pravé straně;	ANO
69	2x integrovaná zásuvka USB pro dobíjení elektrických zařízení v prostoru mezi řidičem a spolujezdcem, neodpojovaná od elektřiny po vypnutí vozidla. Řešení redukcí do 12 V zásuvky není přípustné;	ANO
70	Měnič pro 230V s minimálním stabilním výkonem 150W v prostoru mezi řidičem a spolujezdcem na středovém tunelu vozidla;	Měnič pro 230V s minimálním stabilním výkonem 150W
71	Dodatečná LED osvětlení prostoru řidiče, spolujezdce a zadního sedadla se snadným ovládním z prostoru řidiče a spolujezdce (celkem 3 samostatně ovládaná osvětlení);	ANO



72		Samostatné vypínatelné osvětlení zadních sedadel při otevření dveří;	ANO
73		Dodatečně samostatně vypínatelné LED osvětlení zavazadlového prostoru umístěné tak, aby zabezpečovalo dostatečné osvětlení celého prostoru, s možností zapnutí ze zavazadlového prostoru, s funkcí automatického zhasnutí po zavření 5. dveří a s minimálním výkonem 400 lm;	ANO
74		Zesílená autobaterie a tomu odpovídající alternátor zabezpečující provoz a dobíjení autobaterie a veškeré elektrické (i policejní) výbavy vozidla;	Zesílená autobaterie 360 A, obchodní označení MLA MILL 6RO 915 105 B, alternátor (180A).
75		Řešení podvozku musí zohlednit skutečnost, že vozidlo bude v převážné míře provozované na horní hranici povoleného hmotnostního zatížení;	ANO
76		Ochranný kryt z materiálu odolného proti rozdrčení za běžných podmínek na menší části, chránící spodní část motoru a převodovky před mechanickým poškozením nárazem těžkých předmětů (kámen apod.);	ANO
77		Ruční hasicí přístroj práškový (2 kg, ČSN EN ISO 9001, ČSN EN3), umístěný do držáku v prostoru pro řidiče nebo spolujezdce tak, aby s ním nebylo možné manipulovat osobami sedícími na zadních sedadlech, nebo v zavazadlovém prostoru na snadno dostupném místě;	ANO
78		Přístroj na ověřování pravosti dokladů a bankovek se světelnými zdroji LED bílé světlo, LED bílé postranní světlo, LED bílé sklonné světlo, LED světlo UV A 365 nm, LED světlo UV C 254 nm, 3M koaxiální světlo, LED světlo IR (Anti-Stokes) 980 nm, objektiv s minimálně 10-ti násobným zvětšením, napájení AA nebo AAA baterie, ochranné pouzdro pro přepravu ve vozidle s návodem na použití umístěným v pouzdře. Pouzdro upevnit odnímatelně v přihrádce pod palubní deskou u předního spolujezdce. Pokud konstrukce vozidla nebo přístroje takovéto umístění neumožní, je po konzultaci a souhlasu zadavatele možné jeho umístění na jiné vhodné místo;	Detektor C230 3M, dodavatel GRANUS s.r.o.
79		Speciální kladívko na rozbíjení oken a rozříznutí bezpečnostních pásů vozidel umístěné v prostoru spolujezdce v předu;	ANO
80	Výbava pro užití práva přednosti v jízdě obsahuje tyto prvky:	V souladu s aktuálním zněním zákona č. 56/2001 Sb., o podmínkách o provozu vozidel na pozemních komunikacích a o změně zákona č. 168/1999 Sb., o pojištění odpovědnosti za škodu způsobenou provozem vozidla a o změně některých souvisejících zákonů (zákon o pojištění odpovědnosti z provozu vozidla), ve znění zákona č. 307/1999 Sb., ve znění pozdějších předpisů. Výbava pro užití práva přednosti v jízdě se požaduje v provedení modro červeném, tj. levá strana vozidla světlo červené barvy, pravá strana světlo modré	ANO

		barvy s funkcí monitoringu a indikace funkčnosti, tzn. činnost majáků světelné soupravy bude indikována na ovládací jednotce a elektronicky monitorována;	
81		Světelná souprava ve formě majákové rampy s dvojitým majákem modro červené barvy (červená vlevo, modrá vpravo) s čirými kryty, s LED technologií s max. výškou 80 mm, max. délka nepřevyšuje obrysovou šířku vozidla. Hlavní „majákové“ rohové výstražné moduly jsou doplněny samostatně odpojitelnými předními a samostatně odpojitelnými zadními doplňkovými výstražnými moduly v maximálním možném počtu. Činná svítící plocha efektivně využívá výšky průhledné části krytu světelné soupravy. Majáky na rampě musí být homologovány dle EHK č. 65 TB2 a TR2 pro dvě úrovně svítivosti v režimu střídavého záblesku při zapnutí pouze „majákových“ rohových výstražných modulů v okruhu 360° okolo světelné soupravy dle metodiky EHK č. 65, Přílohy č. 5. Světelná souprava musí být rovněž homologována dle EHK č. 10. Požaduje se doložení homologace, a protokolu akreditované zkušebny prokazujícího splnění minimální efektivní svítivosti;	Světelná souprava VSTC 012LU-RrrrCbbbB-HD-2UP-4AL-TM42-1089/80, dodavatel HOLOMÝ
82		Dopředu červeně svítící diodový dvouřadý vícenápisový programovatelný displej zobrazující zrcadlově „běžící“ nápis (vykreslování dvěma řadami vedle sebe sousedících bodů) s možností volby minimálně 100 kombinací nápisů, z nichž bude minimálně 30 pozic definováno zadavatelem po vybrání vítězného účastníka. Pojmu „běžící“ text vyhoví i postupné zobrazení celých slov složeného hesla (např. „VYPNI“ – „MOTOR“ apod., displej musí umožnit zobrazení textu minimálně o počtu 10 slov v jednom textu „běžícího“ nápisu. Displej bude integrovaný do středu rampy, umístěný symetricky uprostřed světelné rampy tak, aby bylo možné zajistit rovnoměrné rozložení doplňkových výstražných modulů po stranách LED displeje na dvě shodné poloviny. Trvale svítící zrcadlový nápis POLICIE bude aktivován na displeji automaticky po spuštění hlavních výstražných modulů rampy. Displej je možné ovládat nezávisle z dvou míst – stiskem tlačítka na dálkovém ovládání VRZ, který aktivuje předvolený nápis STOP/POLICIE a rovněž samostatně, ovládací jednotkou displeje (společný pro přední i zadní displej). Činná plocha displeje bude přímo viditelná, bez zakrytí např. mechanickými prvky, zobrazované nápisy musí být řádně viditelné a čitelné pro ostatní účastníky silničního provozu. Pro zajištění dostatečné čitelnosti je požadována minimální výška činné plochy displeje 45 mm, korespondující s výškou displeje. Texty LED displeje bude možné změnit přímo ve vozidle bez nutnosti demontovat zařízení, např. připojením	Součást světelné soupravy VSTC 012LU-RrrrCbbbB-HD-2UP-4AL-TM42-1089/80, dodavatel HOLOMÝ

	<p>k notebooku prostřednictvím USB rozhraní. Šířka displeje minimálně 56 sloupců. Displej bude umožňovat inverzní zobrazení nápisu (svítit budou diody okolo nápisu, diody vlastního nápisu nebudou svítit) vč. možnosti probliknutí textu ve formě neinverzní/inverzní. Ovládací panel displeje bude automaticky aktivován po zapnutí dálkového ovladače VRZ. V blízkosti ovladače viditelně pro řidiče i spolujezdce vpředu umístěn štítek s přehledem naprogramovaných předvoleb;</p>	
83	<p>Dozadu červeně svítící diodový dvouřadý vícenápisový programovatelný displej zobrazující „běžící“ nápis (vykreslování dvěma řadami vedle sebe sousedících bodů) s možností volby minimálně 100 kombinací nápisů, z nichž bude minimálně 30 pozic definováno zadavatelem po vybrání vítězného účastníka. Pojmu „běžící“ text vyhoví i postupné zobrazení celých slov složeného hesla (např. „VYPNI“ – „MOTOR“ apod., displej musí umožnit zobrazení textu minimálně o počtu 10 slov v jednom textu „běžícího“ nápisu. Displej bude integrovaný do středu rampy, umístěný symetricky uprostřed světelné rampy tak, aby bylo možné zajistit rovnoměrné rozložení doplňkových výstražných modulů po stranách LED displeje na dvě shodné poloviny. Displej je možné ovládat nezávisle z dvou míst – stiskem tlačítka na dálkovém ovládání VRZ, který aktivuje předvolený nápis a rovněž samostatně, ovládací jednotkou displeje (společný pro přední i zadní displej). Činná plocha displeje bude přímo viditelná, bez zakrytí např. mechanickými prvky, zobrazované nápisy musí být řádně viditelné a čitelné pro ostatní účastníky silničního provozu. Pro zajištění dostatečné čitelnosti je požadována minimální výška činné plochy displeje 45 mm, korespondující s výškou displeje. Texty LED displeje bude možné změnit přímo ve vozidle bez nutnosti demontovat zařízení, např. připojením k notebooku prostřednictvím USB rozhraní. Šířka displeje minimálně 56 sloupců. Displej bude umožňovat inverzní zobrazení nápisu (svítit budou diody okolo nápisu, diody vlastního nápisu nebudou svítit) vč. možnosti probliknutí textu ve formě neinverzní/inverzní. Ovládací panel displeje bude automaticky aktivován po zapnutí dálkového ovladače VRZ. V blízkosti ovladače viditelně pro řidiče i spolujezdce vpředu umístěn štítek s přehledem naprogramovaných předvoleb;</p>	<p>Součást světelné soupravy VSTC 012LU-RrrrCbbbB-HD-2UP-4AL-TM42-1089/80, dodavatel HOLOMÝ</p>
84	<p>V rampě umístěná pracovní bílá světla ovládaná z dálkového ovladače VRZ svítící příčně a šikmo vpřed k ose vozidla, o výkonu min. 600 lm na jeden modul, tj. celkem min 2400 lm,;</p>	<p>Součást světelné soupravy VSTC 012LU-RrrrCbbbB-HD-2UP-4AL-TM42-1089/80, dodavatel HOLOMÝ</p>
85	<p>Dozadu oranžově svítící směrová LED alej tvořená minimálně 4 moduly, s funkcí směřování vlevo / směřování vpravo a výstraha.</p>	<p>Součást světelné soupravy VSTC 012LU-RrrrCbbbB-HD-2UP-</p>

	Ovládání aleje z dálkového ovladače VRZ s indikací funkce směřování;	4AL-TM42-1089/80, dodavatel HOLOMÝ
86	Konstrukce majákové rampy a jejího uchycení na vozidlo musí být uzpůsobena tak, aby nevytvářela nadměrně rušivý aerodynamický hluk slyšitelný při jízdě v interiéru vozidla;	ANO
87	Zvláštní výstražné zvukové zařízení o jmenovitém výkonu min. 200 W, minimálně stóny WAIL, HORN a YELP, reprodukci mluveného slova prostřednictvím mikrofону integrovaného do dálkového ovládání VRZ a dvěma reproduktory s celkovým minimálním akustickým tlakem 120 dB (A) /1m (tj. při měření s filtrem typu A). Reproduktor umístěn skrytě v přední části vozidla. Požaduje se doložení homologace;	AZZ 400 B-M, dodavatel HOLOMÝ
88	Systém zabezpečující úsporu energie a ošetření zamezující hluboké vybití autobaterie, tj. elektronika světelné soupravy bude vyhodnocovat stav napájecí soustavy automobilu a v případě podpětí sníží svůj příkon pro prevenci hlubokého vybití akumulátoru a usnadnění startování motoru. Klesne-li palubní napětí pod 10,8 V, světelná souprava upraví výstražný režim blikání tak, aby upozornila obsluhu na nutnost dobití akumulátoru nastartováním motoru. Po nastartování motoru automobilu, kdy dojde ke zvýšení napětí palubní sítě, musí být řádná činnost zapnutého výstražného systému automaticky obnovena. Systém VRZ bude obsahovat funkci automatického přepnutí po 60 minutách nečinnosti (vypnutého motoru vozidla) do režimu vypnuto tak, aby nedocházelo k nadměrnému vybíjení autobaterie vozidla v době, kdy není vozidlo využíváno do takové míry, že by vozidlo nebylo možné následně nastartovat. Při nastartovaném vozidle k přepnutí do režimu vypnuto nesmí dojít;	ANO
89	1x doplňkové zvláštní výstražné světlo s technologií LED generující výstražné světlo modré barvy umístěné v pravé části čelní masky nebo předního nárazníku, splňující EHK č. 65 XB2 a EHK č.10. Požaduje se doložení homologace;	LED B 53-mpower 4"-8 LED-STDM R65 (AMP SuperSeal1.5-4), dodavatel HOLOMÝ
90	1x doplňkové zvláštní výstražné světlo s technologií LED generující výstražné světlo červené barvy umístěné v levé části čelní masky nebo předního nárazníku, splňující EHK č. 65 XR2 a EHK č.10. Požaduje se doložení homologace;	LED R 53-mpower 4"-8 LED-STDM R65 (AMP SuperSeal1.5-4), dodavatel HOLOMÝ
91	1x doplňkové zvláštní výstražné světlo s technologií LED generující střídající se výstražné světlo modré a červené barvy a umístěné uvnitř vozidla uprostřed (vůči podélné ose vozidla) předního skla. Světlo musí být odstíněné z vnitřní strany vozidla a splňující EHK č. 65 XR2 a EHK č. 65 XB2 a obě světla EHK č.10. Požaduje se doložení homologace;	LED RB 59-Bolt2-WS R65 (MOLEX), dodavatel HOLOMÝ

92	1x doplňkové zvláštní výstražné světlo s technologií LED generující výstražné světlo modré barvy, umístěné v pravé části pátých dveří tak, aby bylo jeho světlo viditelné po otevření těchto dveří a neoslňovalo osobu stojící u zavazadlového prostoru (nejlépe umístěné do spodní hrany dveří). Světlo musí být zapínatelné ze zavazadlového prostoru společně se světlem červené barvy umístěným v levé části pátých dveří samostatně (nezávisle na ostatních doplňkových výstražných světlech). Světlo musí splňovat EHK č. 65 XB 2 a EHK č. 10. Požaduje se doložení homologace;	LED B 53-mpower 4"-8 LED-STDM R65 (AMP SuperSeal1.5-4), dodavatel HOLOMÝ  Fascia 4“ 35st úhlový adaptér (5.dveře), dodavatel HOLOMÝ
93	1x doplňkové zvláštní výstražné světlo s technologií LED generující výstražné světlo červené barvy, umístěné v levé části pátých dveří tak, aby bylo jeho světlo viditelné po otevření těchto dveří a neoslňovalo osobu stojící u zavazadlového prostoru (nejlépe umístěné do spodní hrany dveří). Světlo musí být zapínatelné ze zavazadlového prostoru společně se světlem modré barvy umístěným v pravé části pátých dveří samostatně (nezávisle na ostatních doplňkových výstražných světlech). Světlo musí splňovat EHK č. 65 XR 2 a EHK č. 10. Požaduje se doložení homologace;	LED R 53-mpower 4"-8 LED-STDM R65 (AMP SuperSeal1.5-4), dodavatel HOLOMÝ  Fascia 4“ 35st úhlový adaptér (5.dveře), dodavatel HOLOMÝ
94	1x doplňkové zvláštní výstražné světlo s technologií LED generující výstražné světlo modré barvy umístěné v pravé přední části boku vozidla (co nejvíce vpředu) splňující EHK č. 65 XB2 a EHK č. 10. Požaduje se doložení homologace;	LED B 53-mpower 3"-8 LED-STDM R65 (AMP SuperSeal1.5-4), dodavatel HOLOMÝ
95	1x doplňkové zvláštní výstražné světlo s technologií LED generující výstražné světlo červené barvy umístěné v levé přední části boku vozidla (co nejvíce vpředu) splňující EHK č. 65 XR2 a EHK č. 10. Požaduje se doložení homologace;	LED R 53-mpower 3"-8 LED-STDM R65 (AMP SuperSeal1.5-4), dodavatel HOLOMÝ
96	Ovládání VRZ (světelné rampy, doplňkových modrých a červených výstražných světel a rozhlasového zařízení) musí být možné prostřednictvím dálkového ovladače VRZ umístěného v prostoru mezi řidičem a spolujezdcem vpředu, nejlépe v prostoru vzduchových výdechů blíže k řidiči. Dálkové ovládání VRZ musí být připojeno k vozidlu prostřednictvím flexibilního krouceného propojovacího kabelu. Ovladač musí mít výraznou kontrolku zapnutí s indikací činnosti VRZ. Uchycení ovladače musí být odolné vůči poškození;	ANO
97	Ovládací panel programovatelného předního a zadního displeje na majákové rampě musí být opatřen displejem znázorňujícím aktuální aktivní nápis zobrazovaný na displeji majákové rampy a následně navolený nápis obsluhy. Tento displej musí být umístěn v přední části v dosahu řidiče a spolujezdce;	ANO
98	Přepínání denního a nočního režimu VRZ musí být možné prostřednictvím dálkového ovladače;	ANO

99		Jednotlivé tóny výstražné akustické signalizace musí být možné zapnout, vypnout a přepínat na volantu vozidla (například pomocí spínače klaksonu), klakson vozidla v režimu aktivované sirény nesmí být funkční;	ANO
100		Všechna doplňková zvláštní výstražná svítidla směřující vpřed a vzad musí být možné vypnout tlačítkem na dálkové ovládání VRZ společně s doplňkovými výstražnými moduly na rampě směřujícími vpřed nebo vzad. Zapnutí bude indikováno na ovladači;	ANO
101	Výbava pro použití radiostanice obsahuje tyto prvky:	Montážní sada včetně montáže pro připojení vozidlové radiostanice rádiového digitálního systému PEGAS (IZS ČR), který využívají složky Policie ČR. PEGAS je síťový (buňkový) trunčkový systém pro síťovou i nesíťovou komunikaci;	Montážní sada M9610 IK1 AVL S, dodavatel Pramacom
102		Připojení panelu ovládání radiostanice v provedení do rámečku DIN integrovaného přímo do palubní desky vozidla, nebo do „kapličky“ umístěné na palubní desce vozidla v prostoru mezi řidičem a spolujezdcem (zadavatel připouští uchycení typu pro CH panel nebo TM-CU panel s podmínkou, že výběr umístění ovládacího panelu musí být takový, aby dle aktuálních potřeb bylo možné nahradit tento držák, držákem CCP v majetku PČR vlastními silami PČR bez ztráty záruky na kabelový svazek Pegas);	<b>CONTROL HEAD bude uchyceno v rámečku integrovaném přímo do palubní desky vozidla.</b>
103		Umístění radiobloku „BER“ na snadně přístupném místě vozidla;	ANO
104		Zabudování celé kabeláže tak, aby nedocházelo k poškození kabeláže ani radiobloku;	ANO
105		Možnost kabelového připojení mobilního datového terminálu (počítače);	ANO
106		Možnost připojení GPS přijímače;	ANO
107		Záložní zdroj TBU, nebo připojení na záložní akumulátor s funkcí odpojení napájení radiostanice připojením časovače (zamezení nadměrného vybíjení autobaterie vozidla a záložní autobaterie soupravy LZZ II v době, kdy není používáno. K odpojení dojde za 30 min. po vyndání klíčku ze spínací skřínky);	ANO
108		Uchycení mikrofonu radiostanice umístěné v prostoru palubní desky vozidla v dosahu řidiče i spolujezdce;	ANO
109		Propojení hlasového výstupu vysílačky s reproduktory autorádia (pokud je to technicky na daném vozidle možné);	Součást montážní sady M9610 IK1 AVL S , dodavatel Pramacom. Hlasový výstup vysílačky bude řešen přidavným reproduktorem, který je součástí montážní sady od dodavatele Pramacom.
110		Zisková anténa na vozidlo - 3,5 m kabel, TNC konektor, vlnová délka 5/8λ;	ANO
111		GPS a GLONASS přijímač rozhraní RS232 umístěný ve vozidle na	ANO

		<p>místě s velmi dobrým příjmem signálu a propojený s radioblokem (lokalizační systém využívá systém GPS i GLONASS). Přijímač je umístěn v přední části vozidla a po celou dobu záruky garantuje funkci tzv. teplého startu. Řídící informace jsou uloženy po dobu min. 24 hod. bez napájení přijímače;</p>	
112	Policejní rám	<p>Policejní rám je technickým prostředkem k násilnému zastavení vozidla ve smyslu § 52 písm. f) zák. č. 273/2008 Sb. O Policii České republiky, ve znění pozdějších předpisů.</p> <p>Rám musí být umístěn v přední části služebního vozidla. Rám musí být umístěn před předním nárazníkem tak, aby byla zajištěna ochrana tohoto nárazníku a skládat se ze dvou částí. První část musí poskytovat ochranu přednímu nárazníku a druhá část v podobě dvou příčníků na rámu v přední části vozidla musí sloužit k případnému přitlačení vozidla. Hrany obou příčníků musí být opatřeny ochranou například pogumováním, aby byly minimalizovány škody na druhém vozidle.</p> <p>Policejní rám nesmí omezovat sériové funkce vozu, jako je osvětlení vozidla, funkce chlazení, nájezdový úhel přední části vozidla, jízdní stabilitu a funkce senzorů. Dále musí být zajištěna možnost odtažení vozidla (tažení lanem). Dále nesmí být rámem snížena světlá výška vozidla mezi spodní částí vozidla a vozovkou. I přes instalaci rámu na vozidle bude zajištěna náležitá viditelnost registrační značky.</p> <p>Rám musí při vzájemném kontaktu vozidel poskytnout služebnímu vozidlu náležitou ochranu a v případě potřeby řádnou aktivaci pasivních prvků bezpečnosti.</p> <p>Technické řešení rámu musí umožňovat jeho snadnou demontáž i montáž zaškoleným personálem policie.</p> <p>Rám musí být konstruován tak, aby umožňoval jeho použití při odtlačení a odtažení překážky, například vozidla o stejné hmotnosti, blokování vozidla, provedení PIT manévru. PIT manévrem se rozumí řízený náraz pravé přední části nebo levé přední části služebního vozidla s levou zadní částí nebo pravou zadní částí pronásledovaného vozidla, a to při souběžné jízdě (rychlost obou vozidel je takřka totožná). Vyobrazené varianty použití jsou přílohou.</p> <p>Požaduje se doložení dokumentace o certifikované zkoušce při vysokorychlostním nárazu dle EHK 94, a to s prokazatelným výsledkem, že v rámci testu vozidla s policejním rámem splňuje</p>	ANO

		<p>takové vozidlo požadavky na ochranu posádky podle příslušného předpisu.<sup>1</sup></p> <p>Požaduje se doložit dokumentace o certifikované zkoušce při pojišťovací nárazu RCAR 10°, 15 km/h, a to s výsledkem, že poškození po nárazu vozidla s rámem bude minimálně celkově srovnatelné jako u stejného vozidla bez rámu.<sup>2</sup></p> <p>Dokumentace o certifikovaných zkouškách musí být předloženy před předáním vozidel.</p>	
113	<p>Speciální zástavba (úložný prostor a pracovní deska) pro službu dopravní policie</p>	<p>Úložný prostor se bude nacházet v zavazadlovém prostoru vozidla. Bude se skládat z třech úložných zásuvek řazených nad sebou. Zadní strana bude umístěna co nejvíce k zadním sedačkám tak, aby byl maximálně využit úložný prostor. Délka jednotlivých zásuvek musí být taková, aby byl zajištěn přístup k rezervnímu kolu vozidla bez nutnosti například demontáže zástavby. Hlavní materiál úložného prostoru musí být z lehkého a odolného materiálu (např. hliník).</p> <p>Všechny schránky musí mít při zasunutí i vysunutí pojistku proti náhodnému otevření například při rozjezdu nebo zastavení vozidla.</p> <p>První schránka shora musí být uzamykatelná a bude částečně sloužit k přepravě formulářů a písemností.</p> <p>Do první schránky shora a druhé schránky (uprostřed) musí být možné bezpečně uložit minimálně následující vybavení:</p> <ul style="list-style-type: none"> <li>- laserový měřič rychlosti LaserCam 4 s náhradní baterií,</li> <li>- alkohol tester Dräger 7510 s tiskárnou a náustky,</li> <li>- platební terminál.</li> </ul> <p>Spodní uzamykatelná zásuvka bude sloužit pro budoucí uložení CarPC LZZ II s příslušenstvím, případně radiobloku a záložní autobaterie. Z tohoto důvodu musí být spodní zásuvka uzpůsobena tak, aby zajišťovala řádné odvětrávání. Materiál spodní zásuvky</p>	ANO

<sup>1</sup> Daný parametr vychází z předběžné tržní konzultace

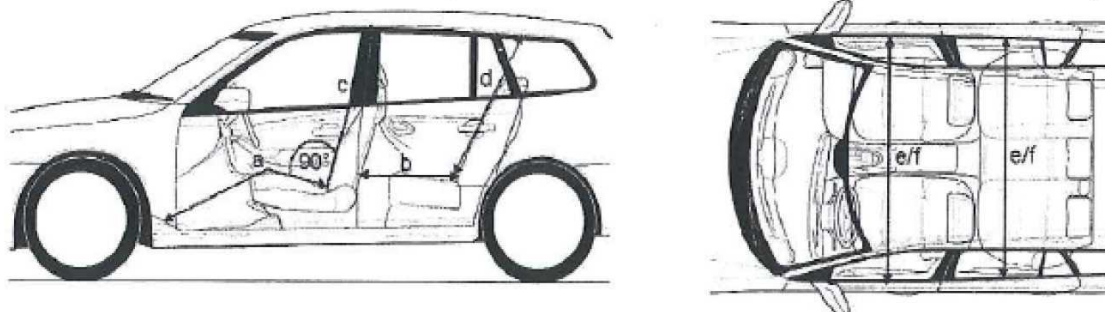
<sup>2</sup> Daný parametr vychází z předběžné tržní konzultace



		<p>může být například s průduchy, a to i z čelní strany (např. perforovaný materiál). V případě, že bude poptávána varianta bez přípravy pro LZZ II, požaduje se identická zásuvka, do které bude možné uložit minimálně radioblok a například HW VRZ.</p> <p>Pracovní výsuvná deska nad úložným prostorem musí být z lehkého a omyvatelného materiálu (například dřevotřískka nebo lamino). Pracovní deska musí být výsuvná za hranu kufru tak, aby mohla sloužit pro vypisování formulářů a písemností, které policisté v rámci silničního dohledu na místě sepisují. Z tohoto důvodu musí být i odolná proti zatížení o hmotnosti minimálně 80 kg (důvodem je, aby se policista mohl při vypisování písemností o pracovní desku opřít a nedošlo k jejímu rozlomení). Pracovní výsuvnou desku musí být možné v transportní poloze i v poloze pro administrativu zajistit proti pohybu.</p> <p>Barevné provedení speciální zástavby musí být sladěno s interiérem vozidla. Na speciální zástavbě rovněž nesmí být ostré hrany.</p> <p>Zhotovitel se může odchýlit od zadání zadavatele a navrhnout vlastní řešení za předpokladu, že bude použito požadovaných materiálů, zajištěn úložný prostor pro vyjmenované přepravované věci, umístěna pracovní deska, dodrženo minimální zatížení pracovní desky, smysl jejího použití, umožněno budoucí uložení hardwaru uvedeného shora a další požadované vlastnosti kladené na speciální zástavbu;</p>	
114	Volitelná výbava		
115		Boční okna od sloupku B dozadu musí být opatřena bezpečnostní fólií proti rozbití (tloušťka min. 100 mikronů. Požaduje se doložení atestu;	ANO
116	Výbava pro použití „Lokalizačního a záznamového zařízení PČR“ (dále jen LZZ II) obsahuje tyto prvky:	Montážní sada LZZ II včetně montáže pro připojení komponent LZZ II (box/nosič elektroniky umístěný v zavazadlovém prostoru vozidla, uchycení, držáky přehledových kamer snímající levou, pravou stranu a přední, zadní pohled z vozidla, uchycení, držák kamery na rozpoznávání RZ snímající přední pohled z vozidla, systémový svazek kabeláže, propojující všechny komponenty, včetně napájení a spouštění soupravy LZZ II;	ANO
117		Umístění systémového svazku a ostatních komponentů LZZ II musí být lehce uživatelsky přístupné a nesmí docházet k poškození při běžném používání vozidla;	ANO
118		Část systémového svazku - kabel pro připojení USB flash (stahování video souborů a správa administrátora) musí být	ANO

	dostupný v přední části vozidla (v odkládací schránce nebo na středovém tunelu – dostupný z místa spolujezdce na předním sedadle), zakončený pevnou zásuvkou na palubní desce opatřený záslepkou proti vnikání nečistot;	
119	Všechny neosazené kabelové výstupy (konektory) opatřeny snímatelnými krytkami. Kabelové výstupy (podléhá schválení PČR) nezakončené konektory opatřeny krytím a popiskem jejich určení;	ANO
120	Komponenty LZZ II budou v majetku PČR, požaduje se dodat pouze montážní sada a její montáž do vozidla. Osazení vozidla elektronickými komponenty bude realizováno vlastními silami, mimo tuto zakázku;	-
121	Seznam komponentů LZZ II (komponenty jsou majetkem PČR a nejsou předmětem zakázky, vyjma uvedeného případu rozhraní pro stavové hlášení):	-
122	<ul style="list-style-type: none"> <li>- 1 ks vozidlové Car PC – včetně videoserveru,</li> <li>- 1 ks jednotka power managementu vozidlového systému (může být součástí PC),</li> <li>- 4 ks přehledových kamer,</li> <li>- 1 ks kamery na rozpoznávání RZ,</li> <li>- 1 ks USB GPS modul,</li> <li>- 2 ks venkovních mikrofonů pro umístění do zrcátek,</li> <li>- 1 ks vnitřní mikrofon pro prostorový odposlech v kabině,</li> <li>- 1 ks mobilní telefon,</li> <li>- 1 ks hlavní jednotka/převodník přehledových kamer;</li> </ul>	-
123	- Popis rozhraní pro stavové hlášení VRZ;	ANO
124	Power Management vozidla za provozu specifického u složek PČR, zejména je nežádoucí spotřeba elektřiny a vybíjení akumulátoru po odstavení vozidla;	ANO

K položce 11 – Vnitřní rozměry:



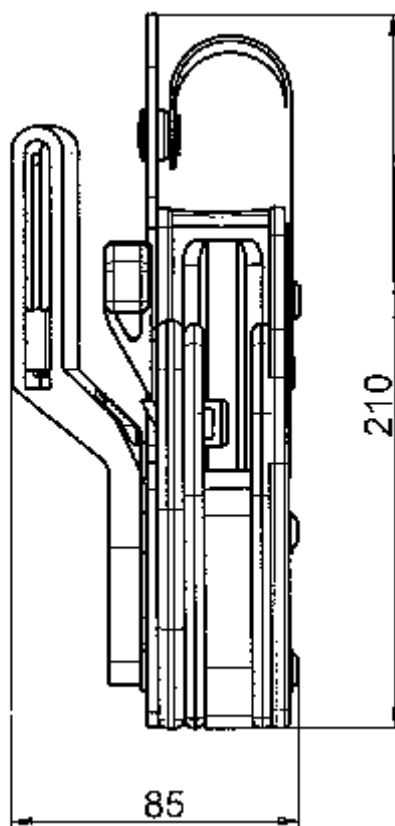
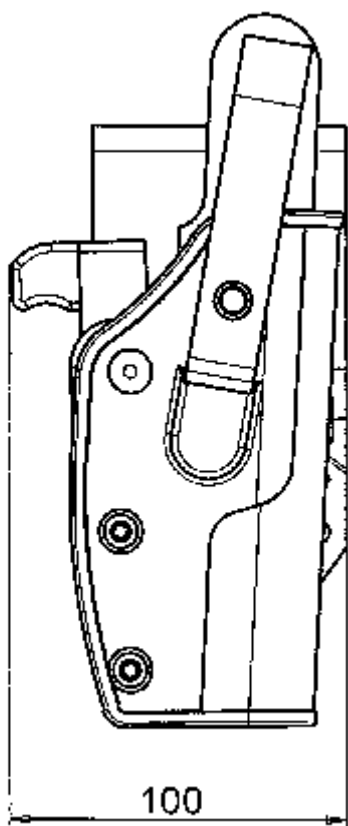
K položce č. 18 Využitelný zavazadlový prostor:

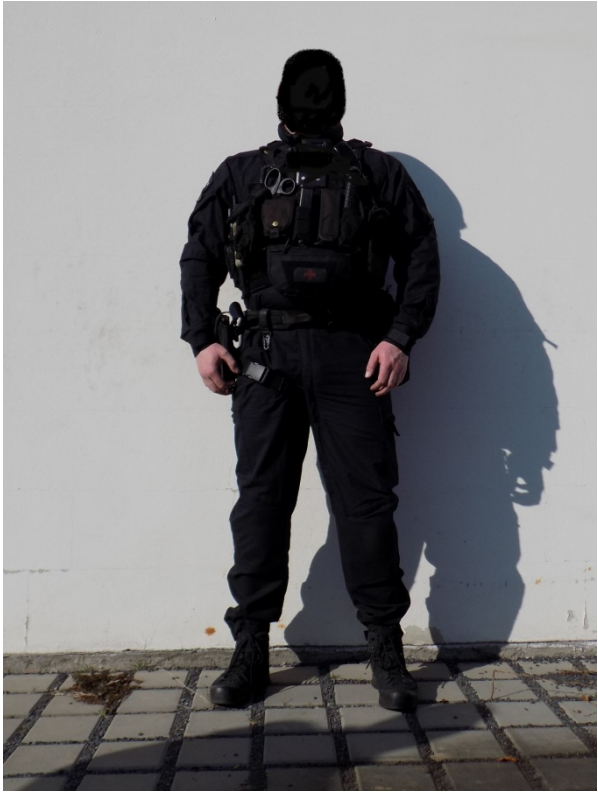
Dopravní Policie

<b>Druh výbavy - rozměr v mm kus</b>	<b>Hmotnost celkem kg</b>
Alkotest Dräger - 440x330x110	2,7
AED - 270x320x140	4,5
Zastavovací pás - 510x450x90	6
Hasící přístroj - 400x120x120	3,5
Balistická vesta 3 ks - 600x600x100	21
Brašna policisty 3 ks - 200x300x60	3
Botička - 500x400x320	7,5
Krokoměr - 700x250	1
Stativ laserový měřič - 1000x200x200	5,6
Skládací kužel 3 ks - 300x300x50	2,1
Světelná tyč - 530x50x50	0,3
Medic trauma bag 450x310x200	4,5
TSK sada - 490x450x230	12
Dalekohled monokulár s foto - 500x260x230	4,1
Stativ dalekohled - 800x150	3,1
Měřič rychlosti laserový - 500x400x250	4,8
Platební terminál - 340x300x90	1,4
Sada pro šetření DN - 460x330x170	3,5
Krabice s náustky Dräger - 200x160x170	0,5
<b>Celková váha vezené výbavy</b>	<b>91,1</b>

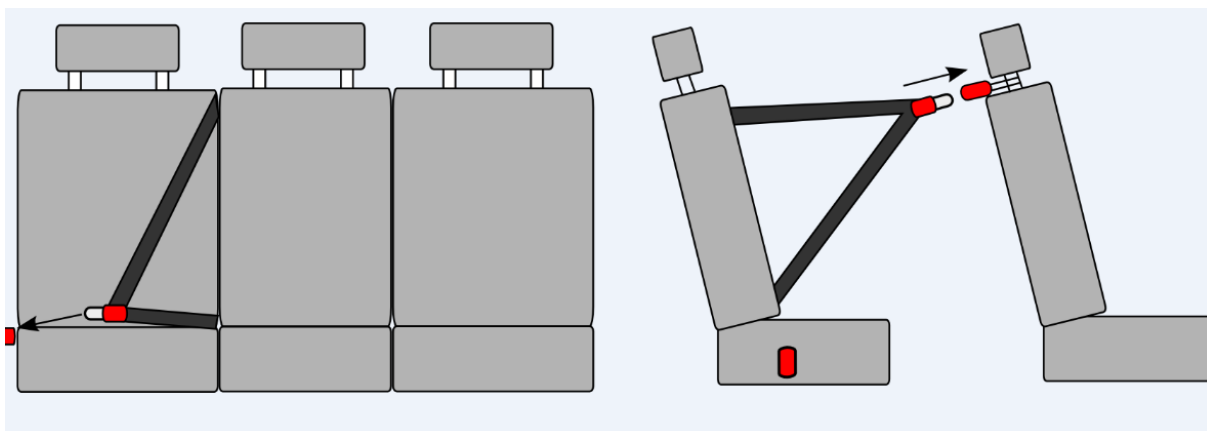


K položce 57 – Úprava sedadel (nákres pouzdra na služební zbraň):

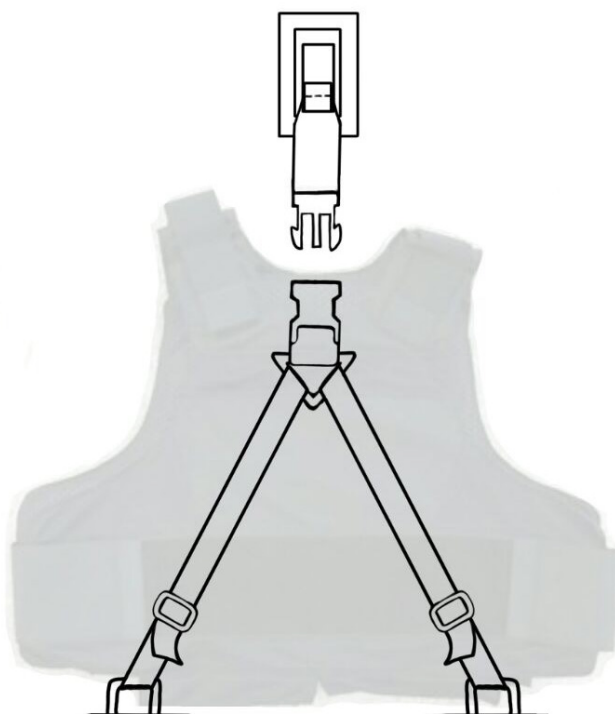




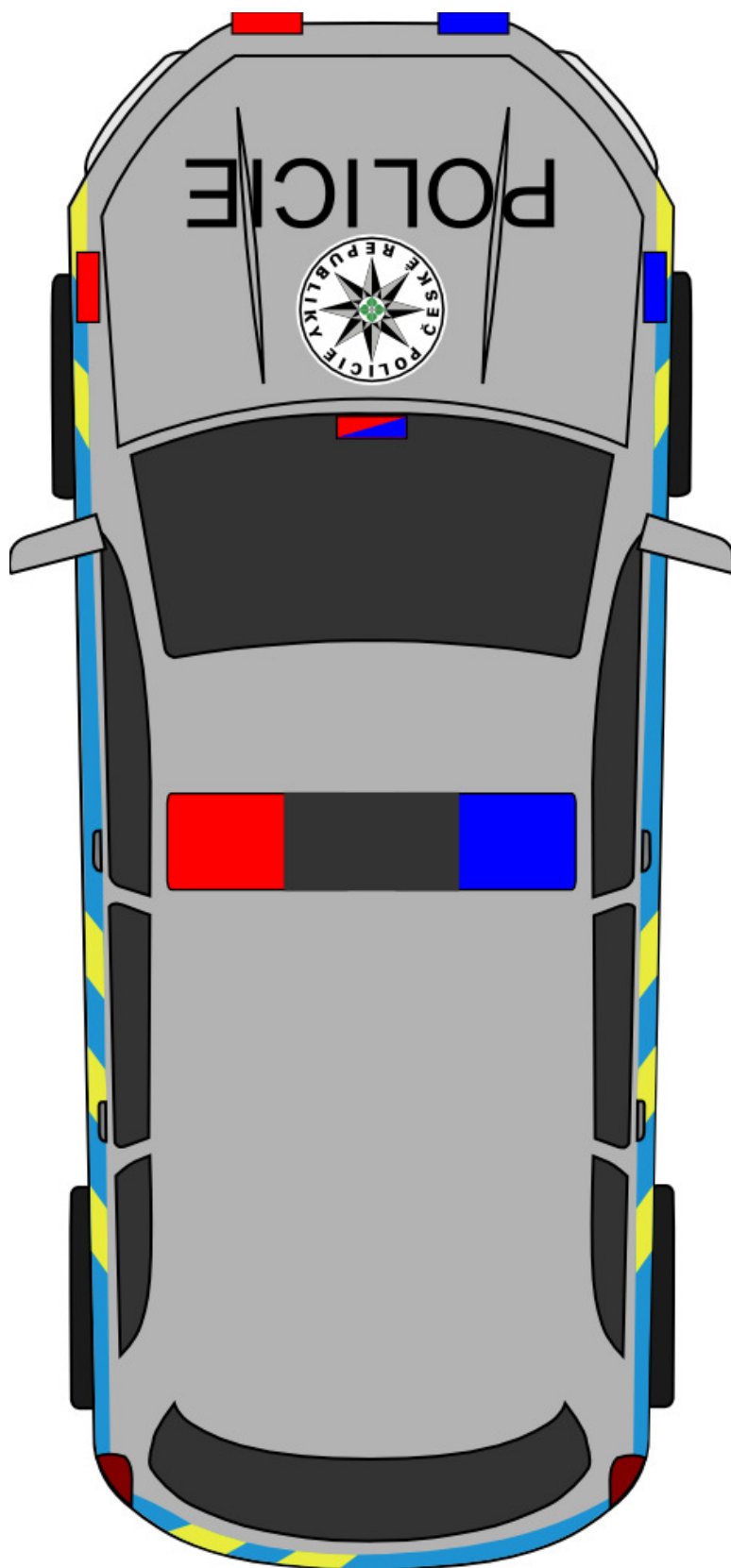
K položce 58 - Možnost připoutání osoby přepravované na pravém zadním sedadle:



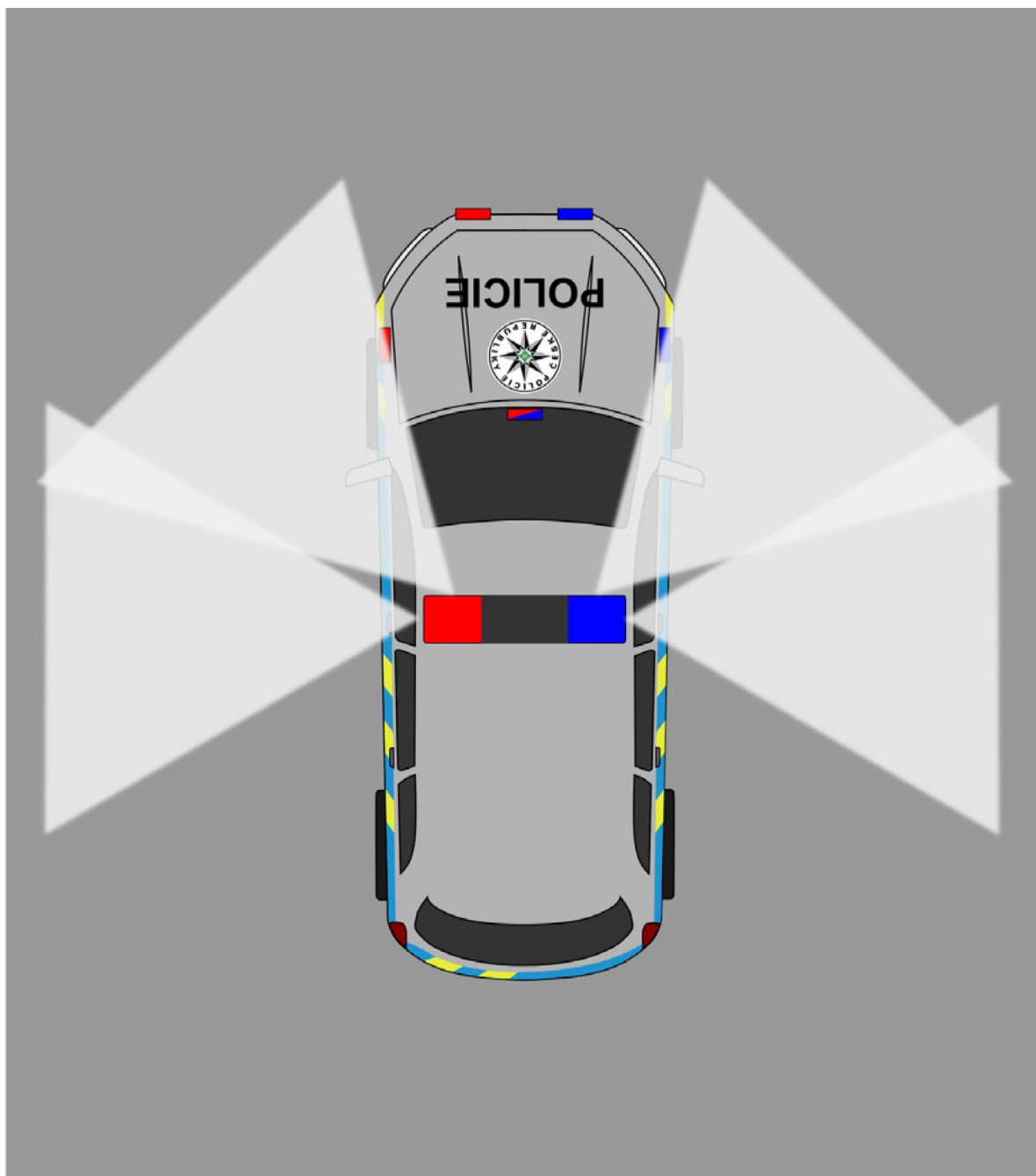
K položce 60 - Systém uchycení balistických vest, případně jiného materiálu:



K položce 80 - Výbava pro užití práva přednosti v jízdě:



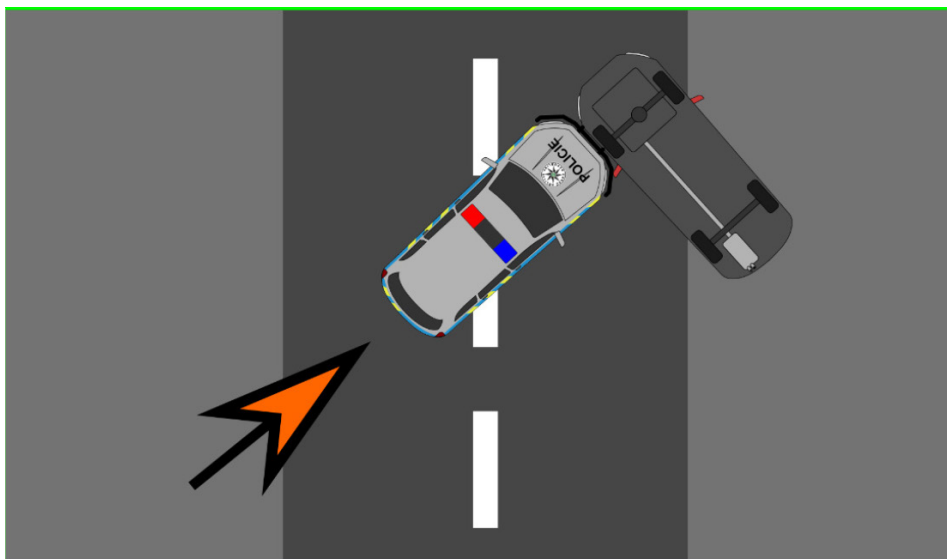
K položce 84 – Pracovní bílá světla:



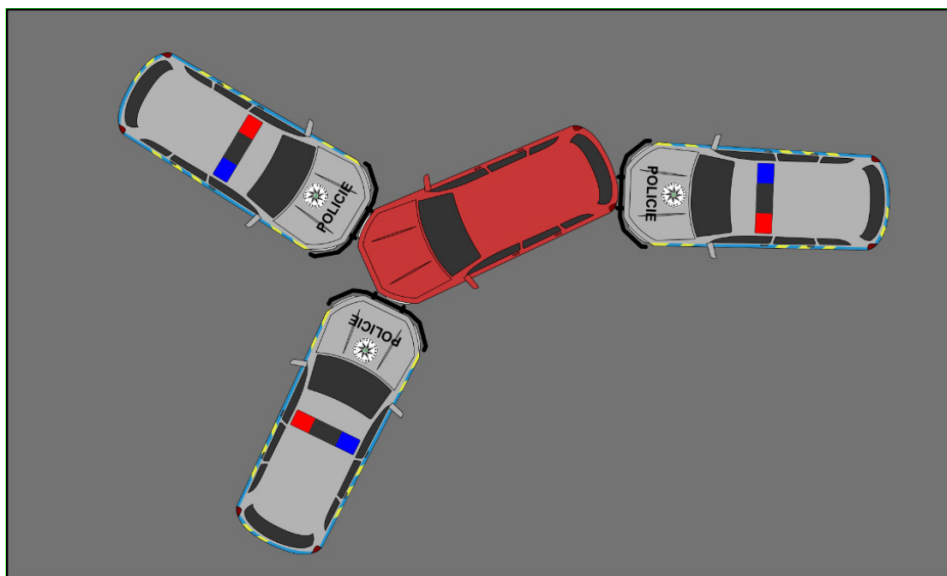


K položce 112 – Policejní rám (varianty použití)

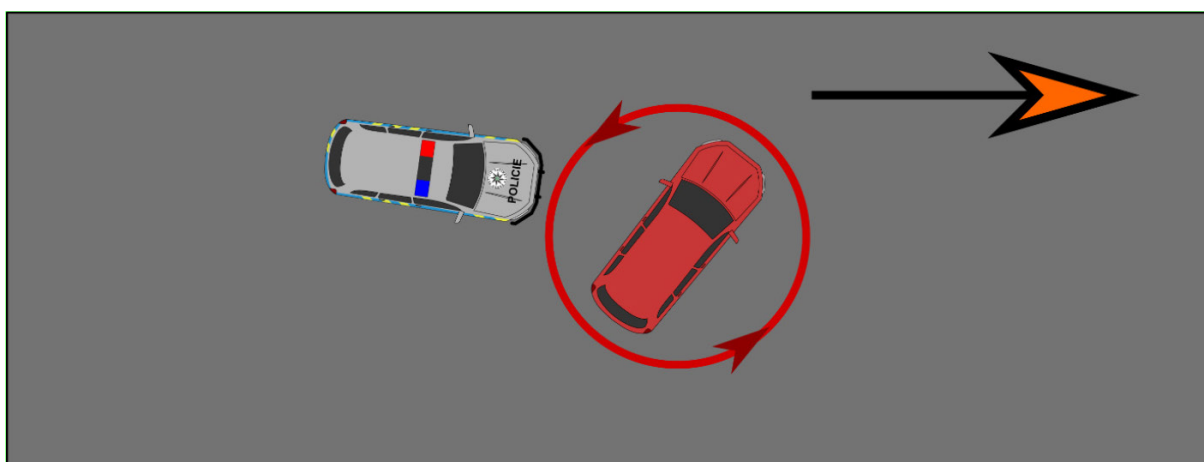
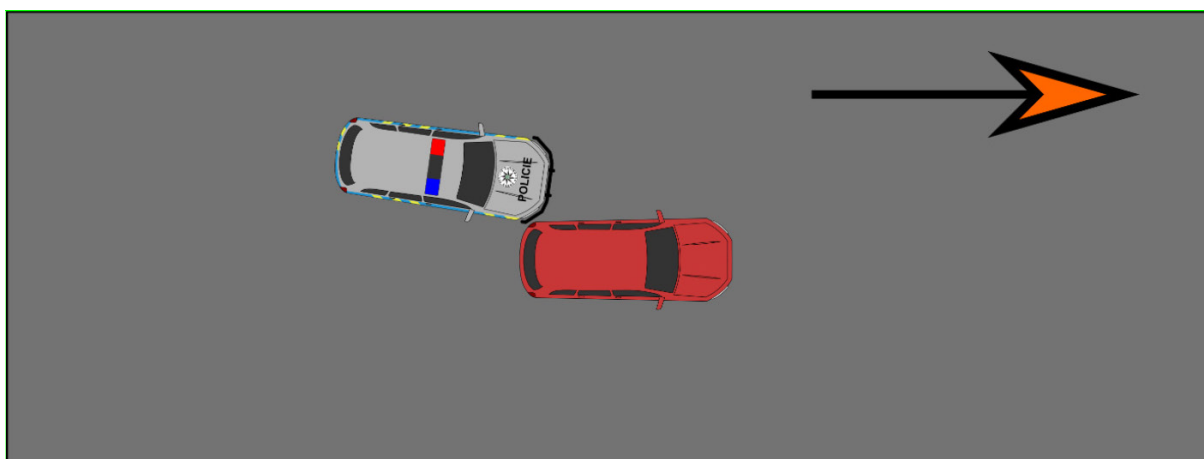
odtlačení



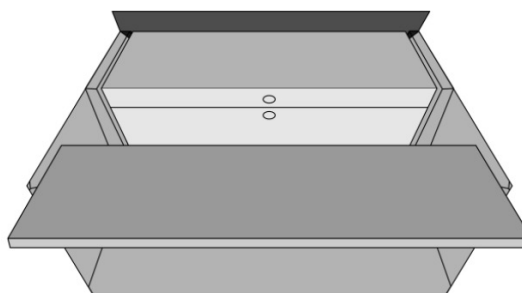
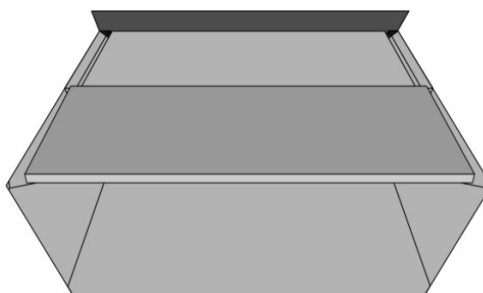
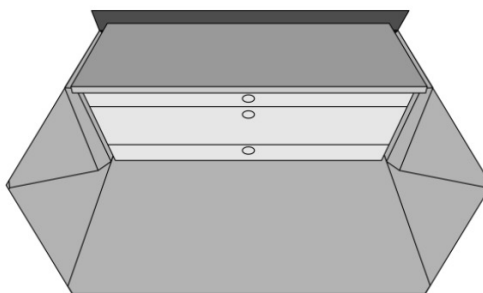
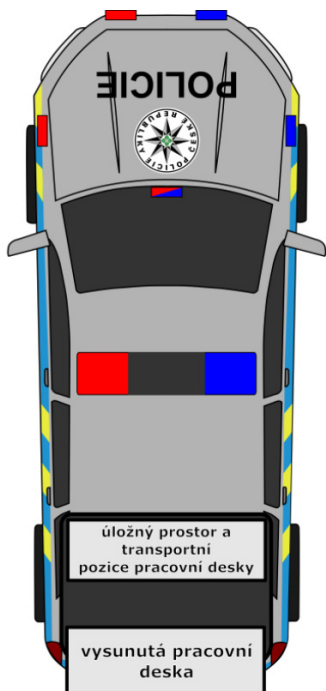
blokování vozidla



# Provedení PIT manévru

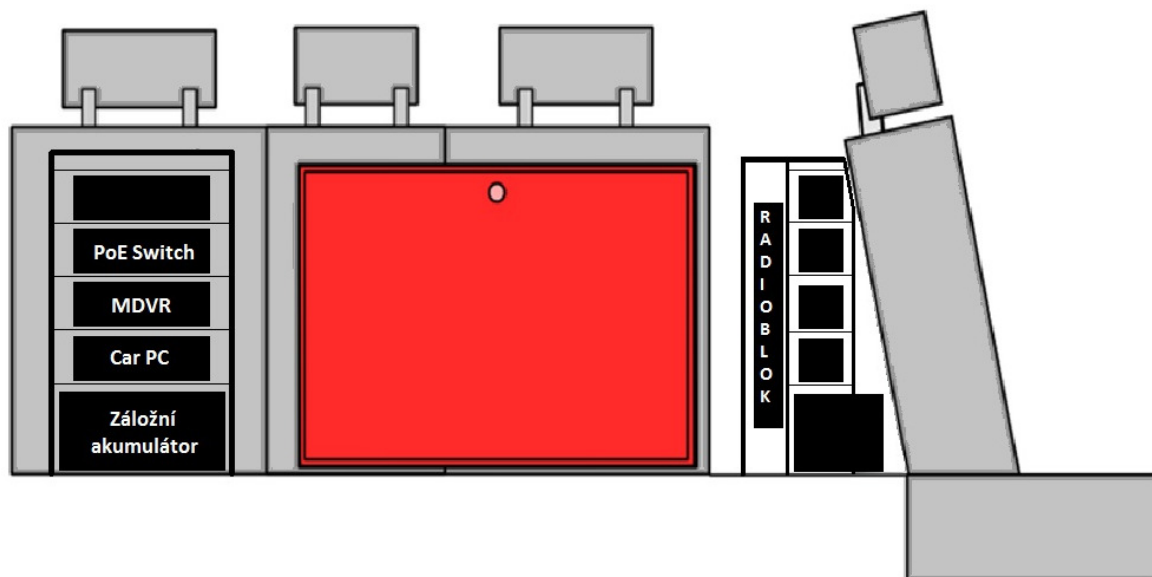


K položce 113 - Speciální zástavba (úložný prostor a pracovní deska) pro službu dopravní policie



schránka na vybavení SDP
○
schránka na vybavení SDP
schránka na HW pro LZZ

K položkám č. 101 – 111 a 116 - 124:

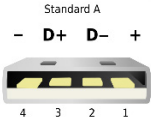
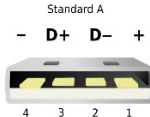
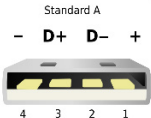
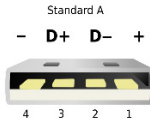
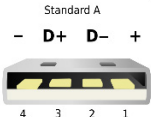
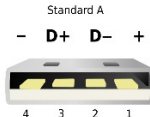
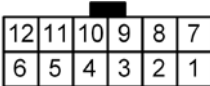
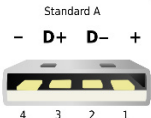
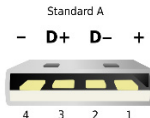


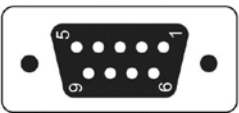
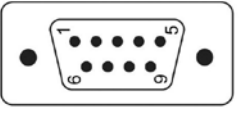


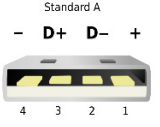
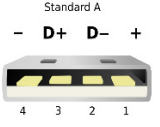


#### Popis kabelového rozvodu

Napájecí kabeláž. Tažena od vozidlového akumulátoru do technologického boxu v zavazadlovém prostoru. Souběžně se silovou kabeláží tažen signálový vodič, který bude detekovat nastartovaný motor např. tzv. X kontakt. Možno řešit dvěma variantami:

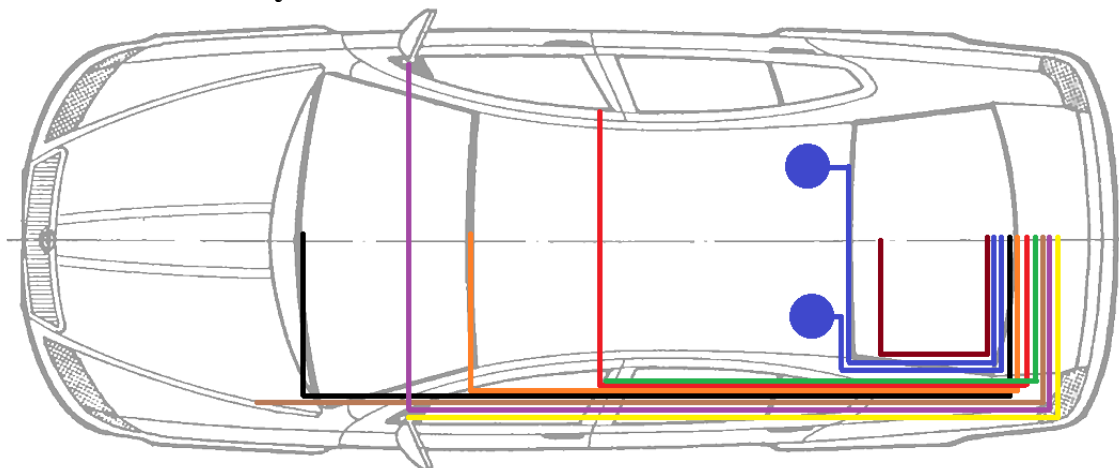
- (PČR preferovaný způsob řešení bez přidavné baterie) Posílit vozidlový akumulátor o cca 30Ah tedy např. 55Ah na kapacitou minimálně 85 Ah. Kabeláž dimenzována a jištěna s ohledem na proud 15 A. Kabely v technologickém boxu zavazadlového prostoru nejsou zakončeny konektorem z důvodu neznalosti případně použitého PC či jeho power managementu.
- Řešení s přidavným akumulátorem. Kabeláž je nutno dimenzovat minimálně na proud 60 A. Kabeláž jištěna 60 A pojistkou. Souběžně se silovou kabeláží tažen signálový vodič, který oddělí přidavný akumulátor vozidlového systému LZZ II od vozidlového startovacího akumulátoru v okamžiku startování motoru vozidla (využití tzv. X-kontakt). Přidavný akumulátor umístěn na přístupném místě k zajištění jeho snadné výměny a možnosti jeho dobíjením z externího zdroje (nabíječky) přes konektor (zásuvku umístěnou v zavazadlovém prostoru). Napájecí kabely jsou zakončeny svorkami pro připojení přidavného olověného akumulátoru.

Spoj	Zakončení 1	Zakončení 2	Propojení pinů	Popis
------	-------------	-------------	----------------	-------

<b>Kamera 1 až 5</b>	Bez konektoru	Bez konektoru		Kabel CAT5e, stíněný
<b>Mikrofony: Exteriér (zrcátko) 1 a 2, kabina</b>	 <p>Standard A - D+ D- + 4 3 2 1</p> <p>USB A female</p>	 <p>Standard A - D+ D- + 4 3 2 1</p> <p>USB A male</p>	<p>1-1 2-2 3-3 4-4</p>	Prodlužovací kabel USB
<b>Mikrofon kabina (ovládání)</b>	Kolébkový vypínač v prostoru posádky	Bez konektoru		Dvoulinka
<b>Záznam radioterminál, Záznam VRZ</b>	 <p>Standard A - D+ D- + 4 3 2 1</p> <p>USB A female</p>	 <p>Standard A - D+ D- + 4 3 2 1</p> <p>USB A male</p>	<p>1-1 2-2 3-3 4-4</p>	Prodlužovací kabel USB
<b>GPS modul</b>	 <p>Standard A - D+ D- + 4 3 2 1</p> <p>USB A female</p>	 <p>Standard A - D+ D- + 4 3 2 1</p> <p>USB A male</p>	<p>1-1 2-2 3-3 4-4</p>	Prodlužovací kabel USB
<b>Stav VRZ</b>	 <p>MOLEX female</p>	Bez konektoru	<p>1 – siréna 7 – maják 6 – přední tabule 12 – zadní tabule 11 – GND</p>	Detektor dle typu a výrobce VRZ
<b>Telefon MBP</b>	 <p>Standard A - D+ D- + 4 3 2 1</p> <p>USB A female</p>	 <p>Standard A - D+ D- + 4 3 2 1</p> <p>USB A male</p>	<p>1-1 2-2 3-3 4-4</p>	Prodlužovací kabel USB
<b>Spoj</b>	<b>Zakončení 1</b>	<b>Zakončení 2</b>	<b>Propojení pinů</b>	<b>Popis</b>

<b>Radioterminál</b> <b>I</b>	 D-SUB9 male	 D-SUB9 female	2-2 3-3 5-5	Přímý RS232
<b>Infotainment</b> <b>(video)</b>	 DVI male	 DVI male	DVI-D standardní pinout	
<b>Infotainment</b> <b>(ovládání)</b>	 USB A female	 USB A male	1-1 2-2 3-3 4-4	Prodlužovací kabel USB
<b>Antény 4G</b>	 Anténa	 SMA male		
<b>Napájecí</b> <b>kabeláž</b>	2x Dle zvolené možnosti posílení akumulátoru viz příložený text 2x 15 A (60 A) + signál 1x X kontakt 15 A (60 A) + signál 1x X kontakt			

## 1. Rozmístění kabelových svazků



### Hnědý svazek

- Napájecí vodiče + signálový vodič tzv. X kontakt
- Doporučená délka svazku 5 m

### Černý svazek

- 6x USB prodlužovací kabel
  - Interiérový mikrofon
  - GPS modul
  - Zástrčka USB pro MT MBP a pro stahování záznamů na flash disk
  - Infotainment (dotyk a HW tlačítka)
  - Zvukový záznam radioterminálu
  - Zvukový záznam VRZ (je-li instalován v přední části vozu – **nutno řešit dle rozmístění dalšího speciálního vybavení ve vozidle**)
- 1x CAT 5e
  - Kamera strojového čtení RZ
- 1x DVI-D
  - Infotainment (přenos obrazu)
- 1x RS232
  - Datové propojení technologického PC s radioterminálem (detekce RFSI a komunikace v síti PEGAS)
  - U některých instalačních sad radiobloků není konektor v oblasti středového tunelu, ale přímo u radioterminálu, poté je tedy možné zapojení provést v oblasti zavazadlového prostoru a tento kabel není třeba ve svazku vést.
- 1x dvojlinka zakončena kolíbkovým vypínačem na středovém tunelu
  - Ovládání interiérového mikrofonu
- 1x pětizilový signálový svazek
  - Detekce stavu VRZ
- Doporučená délka svazku 6 m

### Fialový svazek

- 1x USB prodlužovací kabel
  - Exteriérový mikrofon – pravý

- Doporučená délka svazku 6m

#### **Žlutý svazek**

- 1x USB prodlužovací kabel
  - Exteriérový mikrofon – pravý
- Doporučená délka svazku 4,5 m

#### **Oranžový svazek**

- 1x CAT 5e
  - Přední přehledová kamera
- Doporučená délka 5 m

#### **Červený svazek**

- 1x CAT 5e
  - Pravá boční přehledová kamera
- Doporučená délka 5 m

#### **Zelený svazek**

- 1x CAT5e
  - Levá boční přehledová kamera
- Doporučená délka 3,5 m

#### **Antény**

- Doporučené rozmístění antén je ve schématu znázorněno modře
- Doporučená délka 3 m.

#### **Patch kabel zadní přehledové kamery**

- Uložení kabelu zadní přehledové kamery je ve schématu vyobrazeno vínově
- Patch kabel není součástí složitějšího kabelového svazku, je dobře přístupný a je jej možno do vozidla umístit až při instalaci komponent
- Doporučená délka 2 m

Variantní řešení není přípustné.



## Příloha č. 4 SEZNAM SERVISNÍCH MÍST DODAVATELE

	Kraj	Název	PSČ	Město	Umístění provozovny	Vedoucí servisu	telefon	email
1	Karlovarský	AUTO spektrum 2000 s.r.o.	353 01	Mariánské Lázně	Plzeňská 608/17			
2	Liberecký	AUTOTREND, spol. s.r.o.	46312	Liberec	ul. České mládeže			
3	Jihočeský	CB Auto a.s.	370 05	České Budějovice	Dr. Milady Horákové 1477			
4	Plzeňský	Autocentrum Jan Šmucler s.r.o.	301 00	Plzeň	Borská 59			
5	Praha	Autodružstvo Podbabská	160 41	Praha 6	Pod Paňankou 217/1			
6	Praha	Přerost a Švorc - auto, s.r.o.	162 00	Praha 6	Veleslavínská 39			
7	Moravskoslezský	Porsche Inter Auto CZ spol. s.r.o.	702 00	Ostrava - Moravská Ostrava	Cihelní 3160/49b			
8	Zlínský	Daníček s.r.o.	760 01	Zlín	Vizovická 423			
9	Jihomoravský	K.E.I. GROUP, s.r.o.	628 00	Brno	Žarošická 4308/21			
10	Olomoucký	Porsche Inter Auto CZ spol. s.r.o.	779 00	Olomouc	Kafkova 474/1			
11	Královéhradecký	Porsche Inter Auto CZ spol. s.r.o.	500 02	Hradec Králové	Na Okrouhlíku 1708/25b			
12	Středočeský	Autostop, spol. s.r.o.	269 01	Rakovník	Luženská 1992			
13	Pardubický	Louda Auto a.s.	530 09	Pardubice	Hradecká 555			
14	Ústecký	Louda Auto a.s.	415 01	Teplice	Dubská 3106			
15	Vysočina	Auto Racek a.s.	369 01	Humpolec	Masarykova 757			