

**Dodatek č. 1 ke SMLOUVĚ O DÍLO**

u objednatele evidované pod číslem TS-1818/2019  
**název akce: „MV - Praha 6, Markéta – rekonstrukce přírodní trávy na umělý trávník a modernizace osvětlení sportovních ploch - stavební práce – 2“**

uzavřený podle § 2586 a násl. zákona č. 89/2012 Sb., občanský zákoník,  
ve znění pozdějších předpisů (dále jen „občanský zákoník“)

**Článek I.  
Smluvní strany**

**Název: Česká republika - OLYMP CENTRUM SPORTU MINISTERSTVA VNITRA**  
organizační složka státu zřízená Zřizovací listinou vydanou  
Ministerstvem vnitra pod č.j.: MV - 61877-6/TS-2008 ze dne 25.  
září 2008, v platném znění pozdějších dodatků, a to od 1. ledna  
2009  
Sídlo: Za Císařským mlýnem 1063, 170 06 Praha 7  
IČO: 75151898  
DIČ: nejsme plátcí DPH  
Bankovní spojení: [REDAKCE]  
Číslo účtu: [REDAKCE]  
Zastoupená: Ing. Jiřím Beranem, ředitelem OLYMP CENTRUM SPORTU MV  
Kontaktní osoba: [REDAKCE]  
Telefon: [REDAKCE]  
Fax: [REDAKCE]  
E-mail: [REDAKCE]

(dále jen „objednatel“)

**a**

**Název: VYSSPA Sports Technology s.r.o.**  
Sídlo: Skladová 2438/6, Východní Předměstí, 326 00 Plzeň  
Kontaktní adresa: Skladová 2438/6, Východní Předměstí, 326 00 Plzeň  
IČO: 27967638  
DIČ: CZ27967638  
Jejíž jménem jedná: Jaroslav Karásek, jednatel společnosti  
Kontaktní osoba: [REDAKCE]  
Bankovní spojení: [REDAKCE]  
Číslo účtu: [REDAKCE]  
Telefon: [REDAKCE]  
Fax: [REDAKCE]  
E-mail: [REDAKCE]  
zapsaná v obchodním rejstříku vedeném Krajským soudem v Plzni, oddíl C, vložka 19148.

(dále jen „zhotovitel“)

(dále společně rovněž označení „smluvní strany“)

uzavírají tento dodatek č. 1 ke smlouvě o dílo evidované pod číslem TS-1818/2019



**VZHLEDEM K TOMU, ŽE:**

- (A) mezi objednatelem a zhotovitelem byla dne 21. 5. 2019 uzavřena smlouva o dílo, č.j. TS-1818/2019 (dále jen „Smlouva“) na realizaci veřejné zakázky na stavební práce s názvem „„MV - Praha 6, Markéta – rekonstrukce přírodní trávy na umělý trávník a modernizace osvětlení sportovních ploch - stavební práce – 2“ (dále též jako „Dílo“);
- (B) zhotovitel po zahájení realizace díla zadal provedení rozborů zeminy zatížené škvárou v podloží stavby, která má být dle Smlouvy odstraněna. Z provedených rozborů vyplynulo, že zemina zastižená škvárou obsahuje větší množství arsenu, než je povoleno. Zhotovitel na základě této skutečnosti přerušil stavební práce na díle ke dni 10.7.2019 a vyzval objednatele k řešení této problematiky. Dle zhotovitele došlo k řádnému a důvodnému přerušeni realizace díla;
- (C) objednatel si neprodleně (i v utvrzení si oprávněnosti svého stavebního záměru, který byl podepřen souhlasem příslušného orgánu státní správy v této věci) nechal vypracovat na své náklady nestranný znalecký posudek, vypracovaný soudním znalcem - ochrana životního prostředí a odpadové hospodářství, jehož nezbytným podkladem byl dokument protokol o zkoušce č. 80345/2019 zdravotní ústav se sídlem v Ústí nad Labem, protokol o odběru vzorků předmětné zeminy. Ze znaleckého posudku vyplynulo vyvrácení výsledků rozborů vzorků, které si nechal vypracovat zhotovitel (viz písm. B této preambule), a to konkrétně, že výsledkem zkoušky byla zjištěná skutečnost, že naměřená hodnota arsenu 8,4 mg/kg sušiny nepřekračuje nejvýše přípustnou hodnotu uvedenou ve vyhlášce č. 294/2005 Sb., a tudíž je toto zjištěné množství naprosto v souladu s příslušnými platnými právními předpisy. Dle objednatele bylo ve znaleckém posudku rovněž jednoznačně obsaženo, že výkopové zeminy, z travnaté plochy stadionu Markéta, mají být v souladu se stavebním záměrem objednatele využity v místě svého vzniku (stavby), a tudíž se automaticky nestávají odpady, a není tedy nutné (což vyplývá i se stavebního záměru objednatele) s nimi v tomto smyslu nakládat, a ani je dle vyhlášky č. 294/2005 Sb., posuzovat. Ze všech výše uvedených skutečností je objednatel v naprostém přesvědčení, že stavební záměr tak jak je koncipován a schválen ve všech souvislostech je plně v souladu s příslušnými právními předpisy. Na základě výše uvedeného odůvodnění (vyjádření) objednatele, odpadly důvody pro přerušeni stavebních prací na díle a není zde shledán žádný relevantní důvod, který by bránil opětovnému zahájení stavebních prací na díle.
- (D) smluvní strany se dohodly, že objednatel bude plnit povinnosti k výkopové zemině zatížené škvárou v podloží stavby a travnaté ploše stadionu Markéta, tak jak je tato skutečnost jednoznačně uvedena ve stavebním záměru (viz písm. C výše uvedené preambule tohoto dodatku č. 1 Smlouvy), a tedy objednatel si je vědom veškeré své odpovědnosti spojené s plněním povinností vyplývajících z platných právních předpisů v oblasti nakládání s výše citovanou výkopovou zeminou v souladu se stavebním záměrem;
- (E) smluvní strany se dále dohodly, že na základě výše uvedených skutečností (přerušeni prací ze strany zhotovitele a následné vyjádření objednatele o odstranění překážky tohoto přerušeni prací na díle) byly přerušeny stavební práce na díle, a to od 10. 7. 2019 do 8. 9. 2019 a doba přerušeni prací na díle tedy činí 60 kalendářních dnů (tyto skutečnosti budou rovněž zaznamenány v příslušném stavebním deníku, týkající se realizace tohoto díla, ve smyslu Smlouvy). Smluvní strany se dále dohodly, že z tohoto důvodu bude o dobu, po kterou byly práce na díle přerušeny, prodloužen termín dokončení a předání řádného díla objednateli, ve smyslu příslušných ustanovení Smlouvy (viz Příloha č. 2 – Harmonogram prací se zohledněním posunutí termínu konečného dokončení díla).



**DOHODLY SE STRANY TAKTO:****I. PŘEDMĚT DODATKU**

1. Smluvní strany se dohodly, že v čl. III odst. 5 Smlouvy **se mění a nahrazuje první věta** ve znění. „Smluvní strany se dohodly, že celkové dokončené dílo (viz čl. II odst. 2 smlouvy) bude zhotovitelem provedeno, to znamená, že bude řádně dokončeno a předáno objednateli nejpozději do 160 kalendářních dnů od předání staveniště zhotoviteli (za podmínky zveřejnění smlouvy v Registru smluv viz čl. XIV. odst. 3 smlouvy).“ **tímto zněním:**

*„Smluvní strany se dohodly, že celkové dokončené dílo (viz čl. II odst. 2 smlouvy) bude zhotovitelem provedeno, to znamená, že bude řádně dokončeno a předáno objednateli nejpozději do 220 kalendářních dnů od předání staveniště zhotoviteli (za podmínky zveřejnění smlouvy v Registru smluv viz čl. XIV. odst. 3 smlouvy).“*

2. Smluvní strany se dohodly, že zhotovitel bude pokračovat v pracích na díle až po nabytí účinnosti tohoto dodatku č. 1 Smlouvy.
3. Smluvní strany se dohodly, že Harmonogram prací a dodávek blíže specifikovaný v příloze č. 1 Smlouvy se v celém rozsahu nahrazuje novým Harmonogramem prací a dodávek se zohledněním posunutí termínu konečného dokončení díla, který tvoří přílohu č. 2 tohoto dodatku č. 1 Smlouvy.
4. Smluvní strany se dále dohodly, že vlastníkem zeminy zatížené škvárou v podloží stavby je objednatel. Zhotovitel pouze provede naložení a odvoz této zeminy zatížené škvárou na místo určené projektovou dokumentací a příslušným územním souhlasem. Smluvní strany se dohodly, že objednatel bude plnit povinnosti k výkopové zemině zatížené škvárou v podloží stavby a travnaté ploše stadionu Markéta, tak jak je tato skutečnost jednoznačně uvedena ve stavebním záměru (viz písm. C výše uvedené preambule tohoto dodatku č. 1 Smlouvy), a tedy objednatel si je vědom veškeré své odpovědnosti spojené s plněním povinností vyplývajících z platných právních předpisů v oblasti nakládání s výše citovanou výkopovou zeminou v souladu se stavebním záměrem. V případě, že se vytěžená zemina zatížená škvárou stane odpadem, sjednávají smluvní strany, že objednatel je jeho původcem ve smyslu platných právních předpisů a odpovídá za dodržení platných právních předpisů.
5. Smluvní strany se dále dohodly na upřesnění ujednání čl. III odst. 5 Smlouvy v části vlivu nepříznivých klimatických podmínek na termín provedení díla tak, že v případě trvání nevhodných klimatických podmínek je zhotovitel, po dohodě s objednatelem, oprávněn realizaci díla či jeho část na nezbytně nutnou dobu přerušit. O tuto dobu přerušeni bude následně prodloužena doba realizace díla. Nepříznivými klimatickými podmínkami jsou takové klimatické podmínky, které neumožní dodržení technologických postupů stanovených platnými právními předpisy a technickými normami, dále klimatické podmínky, které neumožní dodržení pokynů výrobců jednotlivých materiálů a zařízení pro jejich instalaci, montáž či odzkoušení (např. výrobců zavlažovacích systémů, výrobců elektroinstalací, svítidel, umělého trávníku apod.).

**II. ZÁVĚREČNÁ UJEDNÁNÍ**

1. Tento dodatek č. 1 nabývá platnosti dnem jeho podpisu oběma smluvními stranami. V případě nepodepsání tohoto dodatku č. 1 v jeden den, nabude tento dodatek č. 1 platnosti pozdějším datem podpisu jedné ze smluvních stran. Smluvní strany prohlašují, že jsou si vědomy povinnosti OLYMP CENTRUM SPORTU MINISTERSTVA VNITRA uveřejňovat uzavřené smlouvy včetně příslušných dodatků k těmto smlouvám, které



jsou nedílnou součástí výše uvedených uzavřených smluv, v Registru smluv v souladu se zákonem č. 340/2015 Sb., o zvláštních podmínkách účinnosti některých smluv, uveřejňování těchto smluv a o registru smluv (zákon o registru smluv) a zákonem č. 106/1999 Sb., o svobodném přístupu k informacím. Pokud mají obě smluvní strany povinnost uveřejnit tento dodatek č. 1 v Registru smluv, smluvní strany se dohodly, že tento dodatek č. 1 do registru smluv vloží OLYMP CENTRUM SPORTU MINISTERSTVA VNITRA. Tento dodatek č. 1, na něhož se vztahuje povinnost uveřejnění prostřednictvím registru smluv, nabývá účinnosti nejdříve dnem uveřejnění. Platnost tohoto dodatku č. 1 končí splněním závazků obou smluvních stran.

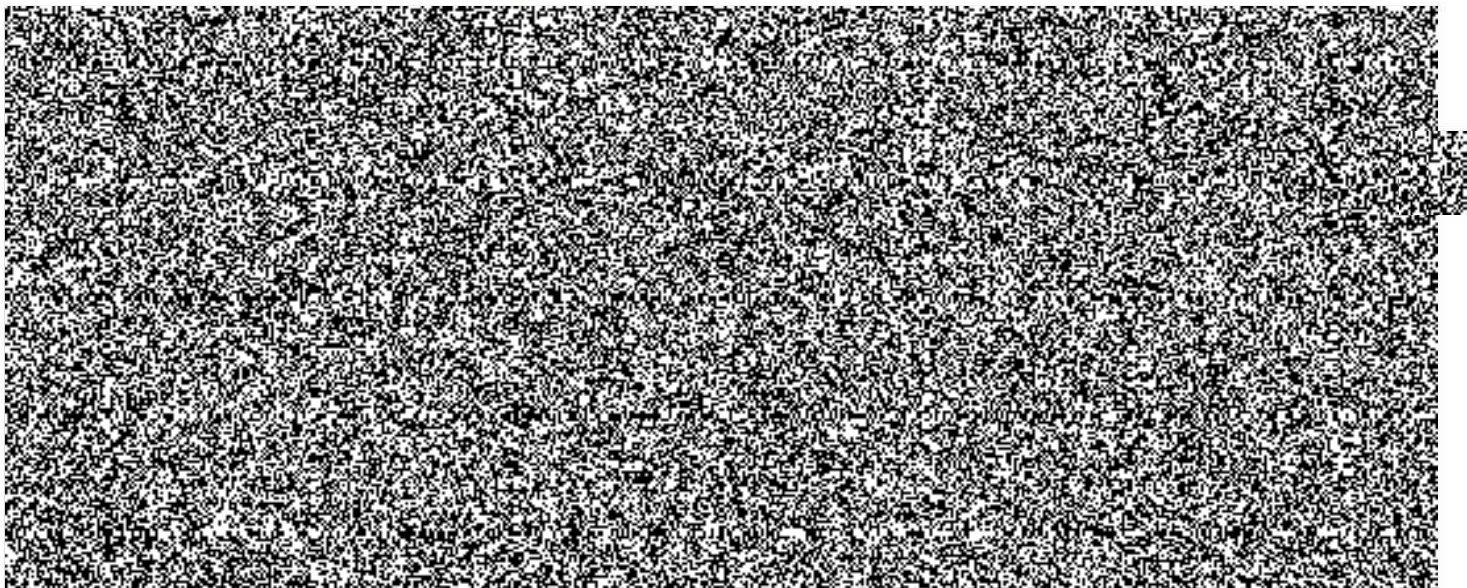
2. Tento dodatek č. 1 je vyhotoven ve čtyřech exemplářích s platností originálu, z nichž každá ze smluvních stran obdrží dvě vyhotovení.
3. Každá ze smluvních stran prohlašuje, že tento dodatek č. 1 uzavírá svobodně a vážně, že považuje obsah tohoto dodatku č. 1 za určitý a srozumitelný, a že jsou jí známy veškeré skutečnosti, jež jsou pro uzavření tohoto dodatku č. 1 rozhodující, na důkaz čehož připojují smluvní strany k tomuto dodatku č. 1 své podpisy.
4. Ostatní ustanovení Smlouvy, která nepodléhají změnám tímto dodatkem č. 1, zůstávají beze změn.
5. Tento dodatek č. 1 tvoří nedílnou součást Smlouvy.
6. Nedílnou součástí tohoto dodatku č. 1 tvoří následující přílohy:

**Příloha č. 1** – Původní harmonogram prací a dodávek (1 list).

**Příloha č. 2** – Harmonogram prací a dodávek se zohledněním posunutí termínu konečného dokončení díla (1 list).

V Praze dne 6.9.2019

V Praze dne 6.9.2019









Kalendářní týden po podepsání dodatku č.1	2019																			
	1	2	3	4	5	6	7	8	9	10	11	12	13	14	15	16	17	18	19	20
Převzetí staveniště - hotovo																				
Znovuzahájení plnění	■																			
Zařízení staveniště, přípravné práce	■																			
Demolice obrubníků - hotovo																				
Odstranění stávající tkadby pod betonovou kří - hotovo																				
Zemní práce v ploše	■	■	■	■	■	■	■	■	■	■	■	■	■	■	■	■	■	■	■	■
Sanace zemní pláně																				
Odrněte																				
Zemní práce pro vsakovací jámy				■	■	■	■	■	■	■	■	■	■	■	■	■	■	■	■	■
Vsakovací jámy včetně podsypu a obvypu				■	■	■	■	■	■	■	■	■	■	■	■	■	■	■	■	■
Zemní práce pro akumulační nádrž					■	■	■	■	■	■	■	■	■	■	■	■	■	■	■	■
Akumulační nádrž včetně obvypu					■	■	■	■	■	■	■	■	■	■	■	■	■	■	■	■
Provedení vsakovací jámy																				
Propojení akumul. nádrže a vsakovací jámy																				
Výkop pro jámu závlahového systému																				
Jímka závlahového systému včetně obvypu																				
Osazení obrubníků a odvodňovací žlabu																				
Doelový lemovací prvek hřiště na rugby																				
Podkladní vrstvy hřiště rugby																				
Živěné vrstvy hřiště rugby																				
Pružná podložka pod sportovní povrch																				
Sportovní povrch - umělý trávník vč.lajnování																				
D+M branek a praporeků																				
Doplnění skladby ploché dráhy																				
D+M doplňkových panelů rugby hřiště																				
Zemní práce po závlahu																				
D+M potrubí																				
D+M postřikovačů a příslušenství																				
D+M čerpací stanice																				
D+M ovládacího systému																				
Žprovoznění závlah																				
Demontáž elektro vč. stávajících sloupů osvětlení																				
Zemní práce elektro																				
Zakládání elektro																				
D+M kabeláže																				
D+M sloupů																				
D+M světlometů																				
Kompletace elektro, uvedení do provozu																				
D+M náhradního zdroje																				
Dokončovací práce, úklid staveniště																				
Předání díla																				

Termín znovuzahájení plnění:

9.9.2019

Předpokládaný termín ukončení plnění:

Dle SOČ a dodatku č.1

