

Dohoda o vypořádání závazků

uzavřená dle § 1746 odst. 2 zákona č. 89/2012 Sb., občanský zákoník, ve znění pozdějších předpisů

I. Smluvní strany

1. Moravskoslezský kraj

se sídlem: 28. října 117, 702 18 Ostrava
zastoupen: prof. Ing. Ivo Vondrákem, CSc., hejtmanem kraje
IČO: 70890692
DIČ: CZ70890692
(dále jen „objednatel“)

MORAVSKOSLEZSKÝ KRAJ - KRAJSKÝ ÚŘAD		
ČÍSLO SMLOUVY (DOPLATKU) -6-		
06618/2018/19	2019	EP
poř. číslo	rok	zkr. odb.

a

2. NÁDENÍČEK INTERIÉRY s.r.o.

se sídlem: Litultovice 86, 747 55
zastoupena: XXXXXXXXXX
IČO: 06040195
DIČ: CZ06040195
Zapsána v obchodním rejstříku vedeném Krajským soudem v Ostravě, sp. zn. C 70271
(dále jen jako „zhotovitel“)

II. Popis skutkového stavu

1. Smluvní strany uzavřely Smlouvu o dílo ev. č. 06618/2018/KŘ (dále jen „smlouva“), jejímž předmětem bylo dílo spočívající ve výrobě, dodávce, instalaci a montáži nábytku, včetně rozvodů pro přírodovědné učebny. Účelem smlouvy byla modernizace vybavení odborných učeben v rámci projektu „Modernizace výuky přírodovědných předmětů II (SVL)“.
2. Objednatel je povinným subjektem pro zveřejňování v registru smluv dle § 2 odst. 1 zákona č. 340/2015 Sb., o zvláštních podmínkách účinnosti některých smluv, uveřejňování těchto smluv a o registru smluv (zákon o registru smluv), ve znění pozdějších předpisů (dále jen „zákon o registru smluv“).
3. Smluvní strany shodně konstatují, že do okamžiku sjednání této dohody nedošlo k uveřejnění smlouvy uvedené v odst. 1 tohoto článku v registru smluv v souladu se zákonem, a že jsou si vědomy právních následků s tím spojených.
4. V zájmu úpravy vzájemných práv a povinností vyplývajících z původně sjednané smlouvy, s ohledem na skutečnost, že smluvní strany jednaly s vědomím závaznosti uzavřené smlouvy a v souladu s jejím obsahem plnily, co si vzájemně ujednaly, a ve snaze napravit závadný stav vzniklý v důsledku neuveřejnění smlouvy v registru smluv v souladu se zákonem, sjednávají smluvní strany tuto dohodu ve znění, jak je dále uvedeno.

III.
Práva a závazky smluvních stran

1. Smluvní strany si tímto ujednáním vzájemně stvrzují, že obsah vzájemných práv a povinností, který touto dohodou nově sjednávají, je zcela a beze zbytku vyjádřen textem původně sjednané smlouvy, která tvoří pro tyto účely přílohu této dohody.
2. Smluvní strany prohlašují, že veškerá vzájemně poskytnutá plnění na základě původně sjednané smlouvy považují za plnění dle této dohody a že v souvislosti se vzájemně poskytnutým plněním nebudou vzájemně vznášet vůči druhé smluvní straně nároky z titulu bezdůvodného obohacení.
3. Smluvní strany prohlašují, že veškerá budoucí plnění z této dohody, která mají být od okamžiku jejího uveřejnění v registru smluv plněna v souladu s obsahem vzájemných závazků vyjádřeným v příloze této dohody, budou splněna podle sjednaných podmínek.
4. Objednatel se tímto zavazuje k neprodlenému zveřejnění této dohody a její kompletní přílohy v registru smluv v souladu s ustanovením § 5 zákona o registru smluv. Dohoda bude zveřejněna po anonymizaci provedené v souladu s platnými právními předpisy.

IV.
Závěrečná ustanovení

1. Tato dohoda o vypořádání závazků nabývá platnosti dnem jejího podpisu smluvními stranami a účinnosti dnem jejího uveřejnění v registru smluv.
2. Tato dohoda o vypořádání závazků je vyhotovena v čtyřech stejnopisech, přičemž objednatel obdrží tři a zhotovitel jedno vyhotovení.
3. Smluvní strany shodně prohlašují, že si tuto dohodu před jeho podpisem přečetly, že byla uzavřena po vzájemném projednání podle jejich pravé a svobodné vůle, určitě, vážně a srozumitelně, a že se dohodly o celém jejím obsahu, což stvrzují svými podpisy.
4. Osobní údaje obsažené v této dohodě a smlouvě budou objednatelem zpracovávány pouze pro účely plnění práv a povinností vyplývajících z této dohody; k jiným účelům nebudou tyto osobní údaje objednatelem použity. Objednatel při zpracovávání osobních údajů dodržuje platné právní předpisy. Podrobné informace o ochraně osobních údajů jsou uvedeny na oficiálních webových stránkách Moravskoslezského kraje www.msk.cz.
5. Nedílnou součástí této dohody je příloha Smlouva o dílo ev. č. 06618/2018/KŘ.
6. Doložka platnosti právního jednání dle § 23 zákona č. 129/2000 Sb., o krajích (krajské zřízení), ve znění pozdějších předpisů:
O uzavření této dohody rozhodla rada kraje svým usnesením č. 68/6212 ze dne 27. 08. 2019.

- 6 .09. 2019
V Ostravě dne:

29 .08. 2019
V Ostravě dne:

prof. Ing. Ivo Vondrák,
hejtman kraje

za objednatele



NÁDENÍČEK INTERIE
747 55 LITULTOV
IČ: 06040195 DIČ: CZ
Tel.

www.nadenicek.cz
za zhotovitele



EVROPSKÁ UNIE
Evropský fond pro regionální rozvoj
Integrovaný regionální operační program



MINISTERSTVO
PRO MÍSTNÍ
ROZVOJ ČR

Veřejná zakázka č. 79/2018 – část 3

SMLOUVA O DÍLO

I. Smluvní strany

MORAVSKOSLEZSKÝ KRAJ - KRAJSKÝ ÚŘAD		
ČÍSLO SMLOUVY (DODATKU) -4-		
06618 poř. číslo	2018 rok	KŘ skr. odb.

1. Moravskoslezský kraj

se sídlem:
zastoupen:

28. října 117, 702 18 Ostrava

IČO:

70890692

Mgr. Stanislavem Folwarcznym
náměstkem hejtmána kraje

DIČ:

CZ70890692

bankovní spojení:

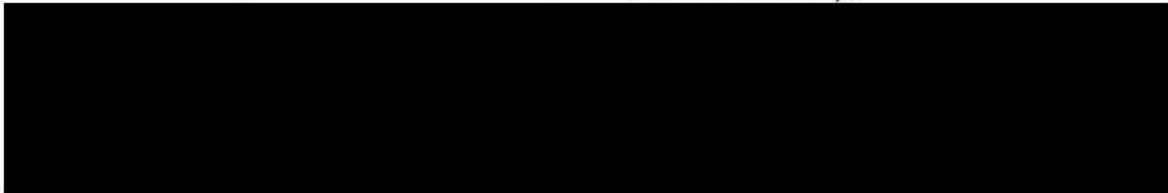
UniCredit Bank Czech Republic and Slovakia, a.s.

číslo účtu:

2105987779/2700

(dále jen „objednatel“)

Osoba oprávněná jednat ve věcech technických – předmětu smlouvy:



Osoba oprávněná jednat ve věcech realizace projektu a řízení projektu:



2. Nádeníček Interiéry, s.r.o.

se sídlem:
zastoupena:

Litultovice 86, 747 55

IČO:

06040195

DIČ:

CZ06040195

bankovní spojení:

RB Opava

číslo účtu:

11364002/5500

Zapsána v obchodním rejstříku vedeném Krajským soudem v Ostravě, oddíl C, vložka 70271

(dále jen „zhotovitel“)

II.

Základní ustanovení

1. Tato smlouva je uzavřena dle § 2586 a násl. zákona č. 89/2012 Sb., občanský zákoník, ve znění pozdějších předpisů (dále jen „občanský zákoník“); práva a povinnosti stran touto smlouvou neupravená se řídí příslušnými ustanoveními občanského zákoníku.
2. Smluvní strany prohlašují, že údaje uvedené v čl. I této smlouvy jsou v souladu se skutečností v době uzavření smlouvy. Smluvní strany se zavazují, že změny dotčených údajů oznámí bez prodlení písemně druhé smluvní straně. Při změně identifikačních údajů smluvních stran včetně změny účtu není nutné uzavírat ke smlouvě dodatek.
3. Je-li zhotovitel plátcem DPH, prohlašuje, že bankovní účet uvedený v čl. I odst. 2 této smlouvy je bankovním účtem zveřejněným ve smyslu zákona č. 235/2004 Sb., o dani z přidané hodnoty, ve znění pozdějších předpisů (dále jen „zákon o DPH“). V případě změny účtu zhotovitele je zhotovitel povinen doložit vlastnictví k novému účtu, a to kopií příslušné smlouvy nebo potvrzením peněžního ústavu; je-li zhotovitel plátcem DPH, musí být nový účet zveřejněným účtem ve smyslu předchozí věty.
4. Smluvní strany prohlašují, že osoby podepisující tuto smlouvu jsou k tomuto jednání oprávněny.
5. Zhotovitel prohlašuje, že je odborně způsobilý k zajištění předmětu plnění podle této smlouvy.
6. Zhotovitel potvrzuje, že si prostudoval a detailně se seznámil se zadávacími podmínkami a jsou mu známy veškeré technické, kvalitativní a jiné podmínky nezbytné k realizaci díla a že disponuje takovými kapacitami a odbornými znalostmi, které jsou nezbytné k realizaci díla za dohodnutou smluvní cenu uvedenou v čl. IV odst. 1 této smlouvy.
7. Zhotovitel prohlašuje, že není obchodní společností, ve které veřejný funkcionář uvedený v § 2 odst. 1 písm. c) zákona č. 159/2006 Sb., o střetu zájmů, ve znění pozdějších předpisů (člen vlády nebo vedoucí jiného ústředního správního úřadu, v jehož čele není člen vlády), nebo jím ovládaná osoba, vlastní podíl představující alespoň 25% účast společníka v obchodní společnosti. Zhotovitel bere na vědomí, že pokud je uvedené prohlášení nepravdivé, bude smlouva považována za neplatnou.

III.

Předmět smlouvy

1. Zhotovitel se zavazuje provést na svůj náklad a nebezpečí pro objednatele dílo spočívající ve výrobě, dodávce, instalaci a montáži nábytku, včetně rozvodů pro přírodovědné učebny školy uvedené v čl. V této smlouvy (dále jen „dílo“). Bližší specifikace díla je přílohou č. 2 této smlouvy.
2. Objednatel se zavazuje provedené dílo bez vad a nedodělků převzít a zaplatit za ně zhotoviteli cenu podle čl. IV této smlouvy.
3. Účelem této smlouvy je modernizace vybavení odborných učeben v rámci projektu „Modernizace výuky přírodovědných předmětů II (SVL)“, registrační číslo projektu: CZ.06.2.67/0.0/0.0/16_050/0002531.
4. Projekt je spolufinancován ze strukturálních fondů Evropské unie z Integrovaného regionálního operačního programu (dále jen „IROP“) v rámci výzvy č. 33 (prioritní osa 2 Zkvalitnění veřejných služeb a podmínek života pro obyvatele regionů, specifický cíl Zvýšení kvality a dostupnosti infrastruktury pro vzdělávání a celoživotní učení). Zhotovitel

bere na vědomí, že předmětem této smlouvy jsou aktivity a výstupy, které budou tvořit součást projektů spolufinancovaných Evropskou unií v rámci IROP.

IV. Cena za dílo

1. Cena za dílo činí:

cena bez DPH	483 714,- Kč
DPH ve výši 21 %	101 579,94 Kč
cena celkem včetně DPH	585 293,94 Kč

(slovy: pětsetosmdesátpěttisícdvěstadevadesátčtyřikorunčeskýchadevadesátčtyřihaléřů).

Podrobný rozpis ceny za dílo je přílohou č. 1 této smlouvy.

2. Cena za dílo podle odst. 1 tohoto článku smlouvy zahrnuje veškeré náklady zhotovitele spojené se splněním jeho závazku z této smlouvy, tj. cenu díla včetně dopravného, práce technika, instalace a montáže apod. Cena za dílo je stanovena jako nejvýše přípustná a není ji možno překročit.
3. Je-li zhotovitel plátcem DPH, odpovídá za to, že sazba daně z přidané hodnoty bude stanovena v souladu s platnými právními předpisy; v případě, že dojde ke změně zákonné sazby DPH, je zhotovitel k ceně díla bez DPH povinen účtovat DPH v platné výši. Smluvní strany se dohodly, že v případě změny ceny díla v důsledku změny sazby DPH není nutno ke smlouvě uzavírat dodatek. V případě, že zhotovitel stanoví sazbu DPH či DPH v rozporu s platnými právními předpisy, je povinen uhradit objednateli veškerou škodu, která mu v souvislosti s tím vznikla.

V. Místo a doba plnění

1. Zhotovitel je povinen provést a předat objednateli dílo v místech plnění, kterými jsou budovy škol:
 - Střední průmyslová škola, Ostrava-Vítkovice, příspěvková organizace, IČO 00602141, se sídlem Zengrova 822/1, 703 00 Ostrava – Vítkovice
 - Slezské gymnázium, Opava, příspěvková organizace, IČO 47813075, se sídlem Zámecký okruh 848/29, 746 01 Opava - Předměstí
2. Zhotovitel je povinen provést dílo do 60 dnů od nabytí účinnosti této smlouvy.
3. Zhotovitel je povinen dohodnout se předem s příslušnou školou (dále také „uživatel“), konkrétně s jejím ředitelem nebo jím pověřenou osobou, písemně (za písemnou formu je v tomto případě považováno i sdělení prostřednictvím datové schránky nebo e-mailem) na přesných místech plnění. Případná změna místa plnění bude zhotoviteli oznámena bezodkladně od zjištění této změny písemnou formou na:

- e-mail: [REDACTED]
 - adresu: Litultovice 86, 747 55
 - do datové schránky: ug8htjv
4. Zhotovitel je dále povinen dohodnout s uživatelem termín dodávky, instalace, montáže a souvisejících prací. Konkrétní den a hodinu, kdy bude zahájena realizace díla v místě plnění dle odst. 1 tohoto článku, je zhotovitel povinen uživateli sdělit písemně minimálně 5 kalendářních dnů předem.
 5. Dílo (díličí část) je provedeno, je-li dokončeno a předáno objednateli. Smluvní strany se dohodly, že **objednatel není povinen dílo (díličí část) převzít, pokud toto vykazuje vady či nedodělky.**
 6. Případná změna místa plnění oznámená objednatelem, příp. uživatelem, nemá vliv na cenu za dílo a není nutné uzavírat ke smlouvě dodatek.

VI.

Práva a povinnosti smluvních stran

1. Není-li stanoveno touto smlouvou výslovně jinak, řídí se vzájemná práva a povinnosti smluvních stran ustanoveními § 2586 a následujícími občanského zákoníku.
2. Zhotovitel je zejména povinen:
 - a) Provést dílo řádně a včas za použití materiálu a postupů odpovídajících právním předpisům a technickým normám ČR. Smluvní strany se dohodly na I. jakosti díla. Dílo musí odpovídat příslušným právním předpisům, normám nebo jiné dokumentaci vztahující se k provedení díla a umožňovat užívání, k němuž bylo určeno a zhotoveno.
 - b) Řídit se při provádění díla pokyny objednatele, příp. uživatele.
 - c) Umožnit objednateli kontrolu provádění díla. Pokud objednatel zjistí, že zhotovitel neprovádí dílo řádně či jinak porušuje svou povinnost, poskytne zhotoviteli lhůtu k nápravě; neučiní-li tak zhotovitel ve stanovené lhůtě, je objednatel oprávněn od smlouvy odstoupit.
 - d) Odstranit zjištěné vady a nedodělky na své náklady.
 - e) Dbát při provádění díla dle této smlouvy na ochranu životního prostředí a dodržovat platné technické, bezpečnostní, zdravotní, hygienické a jiné předpisy, včetně předpisů týkajících se ochrany životního prostředí.
 - f) Dohodnout se předem, tj. před započítím instalace a montáže, s uživatelem na umístění dodaného nábytku a umístit jej dle jeho pokynů. Zhotovitel je povinen předem zaměřit umístění nábytku v místě dodání (instalace). Případná drobná odchylka rozměrů od specifikace dle skutečného zaměření odsouhlaseného zástupcem uživatele nemá vliv na cenu za dílo a není potřeba uzavírat dodatek k této smlouvě (jedná se o položky, kde je podle přílohy č. 2 stanovena možná tolerance rozměrů). O zaměření bude zpracován detailní zápis s uvedením umístění a rozměrů nábytku, který je předmětem zaměření (tzn. těch položek, u kterých je zaměření nezbytné). Bez předchozí dohody s uživatelem a bez zaměření umístění nábytku je objednatel oprávněn odmítnout převzetí díla. Objednatel se zavazuje zajistit na straně uživatele nezbytnou součinnost tak, aby bylo zhotoviteli umožněno provedení zaměření skutečného stavu v místě plnění.
 - g) V případech, kdy není barevnost provedení v příloze č. 2 této smlouvy určena, projednat s uživatelem před dodáním nábytku návrh jeho možného barevného provedení dle požadavků definovaných v příloze č. 2 této smlouvy (ve stejné cenové kategorii - za nabízenou cenu dle čl. IV odst. 1 této smlouvy) a nechat si tento návrh

- uživatelé odsouhlasit. Bez předchozího odsouhlasení návrhu barevného provedení nábytku uživatelem není objednatel povinen dílo převzít.
- h) V případě znečištění prostor instalace a montáže nábytku včetně rozvodů provádět průběžně úklid a prostory uvést vždy do původního stavu.
 - i) Vytvořit zaměstnancům nebo zmocněncům poskytovatele dotace, Ministerstvu pro místní rozvoj, Ministerstvu financí, auditnímu orgánu či pověřenému auditnímu subjektu, Evropské komisi, Evropskému účetnímu dvoru, Nejvyššímu kontrolnímu úřadu a dalším oprávněným orgánům státní správy podmínky k provedení kontroly vztahující se k realizaci projektu, poskytnout veškeré doklady vážící se k realizaci projektu, umožnit průběžné ověřování souladu údajů o realizaci projektu uváděných ve zprávách o realizaci projektu se skutečným stavem v místě jeho realizace a poskytnout součinnost všem osobám oprávněným k provádění kontroly, umožnit vstup na pozemky dotčené projektem a jeho realizací.
 - j) Uchovávat odpovídajícím způsobem v souladu se zákonem č. 499/2004 Sb., o archivnictví a spisové službě a o změně některých zákonů, ve znění pozdějších předpisů, a v souladu se zákonem č. 563/1991 Sb., o účetnictví, ve znění pozdějších předpisů, po dobu deseti let od finančního ukončení projektu, zároveň však alespoň po dobu tří let od ukončení programu dle čl. 88 a násl. Nařízení Rady (ES) č. 1083/2006, veškeré originály, smlouvu včetně jejích dodatků a další originály dokumentů, vztahujících se k projektu, přičemž běh lhůty se začne počítat od 1. ledna kalendářního roku následujícího poté, kdy byla provedena poslední platba na projekt. Finančním ukončením projektu se rozumí den, ke kterému je uskutečněna poslední platba spojená s realizací projektu ze strany řídicího orgánu a veškeré finanční prostředky/dotace jsou proplaceny na účet příjemce (tj. objednatele).
 - k) Předat objednateli do 3 týdnů od nabytí účinnosti této smlouvy rozpis ceny za dílo s určením samostatných věcí, souborů věcí nebo samostatných funkčních celků za účelem evidence majetku a jeho odepisování dle zákona č. 586/1992 Sb., o daních z příjmů, ve znění pozdějších předpisů a zákona č. 563/1991 Sb., o účetnictví, ve znění pozdějších předpisů. U odepisování dlouhodobého hmotného a nehmotného majetku bude uveden klasifikační kód CZ-CPA za účelem odepisování dlouhodobého hmotného a nehmotného majetku.
3. Objednatel je povinen poskytnout zhotoviteli součinnost nutnou k provedení díla.

VII.

Předání díla, vlastnické právo k předmětu díla a nebezpečí škody

1. Dílo bude předáno a převzato po částech dle jednotlivých míst plnění dle čl. V odst. 1 této smlouvy. Objednatel se zavazuje dílo (jeho část) převzít v případě, že bude předáno bez vad a nedodělků. O předání a převzetí díla zhotovitel sepíše **zápis o předání a převzetí díla**, ve kterém objednatel prohlásí, zda dílo přijímá či nikoli. Zápis o předání a převzetí díla bude podepsán oprávněným zástupcem zhotovitele, objednatele a uživatele. Zápis o předání a převzetí díla bude vyhotoven ve třech stejnopisech, přičemž jedno vyhotovení bude určeno pro uživatele, jedno pro objednatele a jedno pro zhotovitele.
2. Zápis o předání a převzetí díla bude obsahovat:
 - a) označení předmětu díla: „Dodávka a instalace nábytku pro přírodovědné učebny v rámci projektu Modernizace výuky přírodovědných předmětů II (SVL)“,
 - b) označení objednatele a zhotovitele,
 - c) číslo smlouvy o dílo a datum jejího uzavření,

- d) název projektu: „Modernizace výuky přírodovědných předmětů II (SVL)“, registrační číslo projektu: CZ.06.2.67/0.0/0.0/16_050/0002531,
 - e) místo plnění, tj. název školy dle čl. V odst. 1 této smlouvy,
 - f) název, typ a počet kusů nábytku, vč. finančního vyjádření ceny za jednotlivé položky (cena bez DPH, výše DPH, cena s DPH) dle přílohy č. 1 této smlouvy,
 - g) datum zahájení a dokončení prací na díle,
 - h) prohlášení objednatele, že dílo přejímá (nepřejímá),
 - i) datum a místo sepsání zápisu,
 - j) jména a podpisy zástupců objednatele, uživatele a zhotovitele.
3. Zhotovitel odpovídá za to, že informace uvedené v zápise o předání a převzetí díla budou v souladu se skutečným stavem. Zhotovitel a objednatel (příp. i uživatel) jsou oprávněni vedle předepsaných náležitostí uvést v zápise o předání a převzetí díla cokoliv, co budou považovat za nutné.
 4. Vlastnické právo k věci, která je předmětem díla, a nebezpečí škody na ní přechází na objednatele dnem převzetí díla objednatelem.
 5. Součástí předání díla dle tohoto článku je rovněž předání dokladů, které se k dílu vztahují (záruční list, návod k použití, prohlášení o shodě apod.) v českém jazyce. Dílo musí splňovat požadavky zákona č. 22/1997 Sb., o technických požadavcích na výrobky, ve znění pozdějších předpisů.

VIII.

Platební a fakturační podmínky

1. V souladu s ustanovením zákona o DPH sjednávají smluvní strany dílčí plnění. Po předání a převzetí části díla, které bude potvrzeno podpisem zápisu o předání a převzetí díla dle čl. VII odst. 2 této smlouvy, bude uhrazena cena ve výši odpovídající ceně části díla uvedené v zápise o předání a převzetí díla. Zálohové platby nebudou poskytovány.
2. **Je-li zhotovitel plátcem DPH**, podkladem pro úhradu ceny za dílo budou faktury, které budou mít náležitosti daňového dokladu dle zákona o DPH a náležitosti stanovené dalšími obecně závaznými právními předpisy (dále jen "faktura"). **Není-li zhotovitel plátcem DPH**, podkladem pro úhradu ceny za dílo budou faktury, které budou mít náležitosti účetního dokladu dle zákona č. 563/1991 Sb., o účetnictví, ve znění pozdějších předpisů a náležitosti stanovené dalšími obecně závaznými právními předpisy. Kromě náležitostí stanovených platnými právními předpisy pro daňový doklad/účetní doklad bude zhotovitel povinen ve faktuře uvést i tyto údaje:
 - a) číslo smlouvy objednatele, číslo veřejné zakázky (tj. 79/2018), IČO objednatele,
 - b) předmět smlouvy, tj. text „Dodávka a instalace nábytku pro přírodovědné učebny v rámci projektu Modernizace výuky přírodovědných předmětů II (SVL)“,
 - c) název projektu: „Modernizace výuky přírodovědných předmětů II (SVL)“, registrační číslo projektu: CZ.06.2.67/0.0/0.0/16_050/0002531,
 - d) označení banky a číslo účtu, na který musí být zaplacen (pokud je číslo účtu odlišné od čísla uvedeného v čl. I odst. 2, je zhotovitel povinen o této skutečnosti v souladu s čl. II odst. 2 a 3 této smlouvy informovat objednatele),
 - e) lhůtu splatnosti faktury,
 - f) označení osoby, která fakturu vyhotovila, včetně jejího podpisu a kontaktního telefonu,
 - g) označení útvaru objednatele, který případ likviduje (odbor evropských projektů),

- h) číslo zápisu o předání a převzetí díla a datum jeho podpisu. Zápis o předání a převzetí díla bude přílohou faktury. Budou-li splněny podmínky stanovené zákonem o DPH, může faktura zahrnovat několik zápisů o předání a převzetí díla,
- i) pokud bude vystavena více než 1 faktura, bude přílohou poslední faktury rekapitulace zápisů o předání a převzetí díla vč. finančního vyjádření a rekapitulace vystavených faktur.
3. Povinnost zaplatit cenu za dílo je splněna dnem odepsání příslušné částky z účtu objednatele.
4. Lhůta splatnosti faktury činí 30 kalendářních dnů ode dne jejího doručení objednateli. Doručení faktury se provede osobně oproti podpisu zmocněné osoby objednatele nebo doručenkou prostřednictvím provozovatele poštovních služeb.
5. Nebude-li faktura obsahovat některou povinnou nebo dohodnutou náležitost nebo bude-li chybně vyúčtována cena nebo DPH, je objednatel oprávněn fakturu před uplynutím lhůty splatnosti vrátit druhé smluvní straně k provedení opravy s vyznačením důvodu vrácení. Zhotovitel provede opravu vystavením nové faktury. Vrácením vadné faktury zhotoviteli přestává běžet původní lhůta splatnosti. Nová lhůta splatnosti běží ode dne doručení nové faktury objednateli.
6. Objednatel, příjemce plnění, prohlašuje, že plnění, které je předmětem smlouvy, nepoužije pro svou ekonomickou činnost, ale výlučně pro účely související s jeho činností při výkonu veřejné správy, při níž se nepovažuje za osobu povinnou k dani (viz § 5 odst. 3 zákona o DPH). Z uvedeného důvodu se na plnění, podléhá-li režimu přenesení daňové povinnosti dle příslušných ustanovení uvedeného zákona, tento daňový režim nevztahuje a zhotovitelem, je-li plátcem DPH, bude vystavena faktura za zdanitelné plnění včetně daně z přidané hodnoty.
7. Je-li zhotovitel plátcem DPH, objednatel uplatní institut zvláštního způsobu zajištění daně dle § 109a zákona o DPH a hodnotu plnění odpovídající dani z přidané hodnoty uhradí v termínu splatnosti faktury stanoveném dle smlouvy přímo na osobní depozitní účet zhotovitele vedený u místně příslušného správce daně v případě, že:
- a) zhotovitel bude ke dni poskytnutí úplaty nebo ke dni uskutečnění zdanitelného plnění zveřejněn v aplikaci „Registr DPH“ jako nespolehlivý plátcem, nebo
- b) zhotovitel bude ke dni poskytnutí úplaty nebo ke dni uskutečnění zdanitelného plnění v insolvenčním řízení, nebo
- c) bankovní účet zhotovitele určený k úhradě plnění uvedený na faktuře nebude správcem daně zveřejněn v aplikaci „Registr DPH“.

Tato úhrada bude považována za splnění části závazku odpovídající příslušné výši DPH sjednané jako součást smluvní ceny za předmětné plnění. Objednatel nenes odpovědnost za případné penále a jiné postihy vyměřené či stanovené správcem daně zhotoviteli v souvislosti s potenciálně pozdní úhradou DPH, tj. po datu splatnosti této daně.

IX.

Práva z vadného plnění, záruka za jakost

1. Dílo má vadu, jestliže neodpovídá požadavkům uvedeným v této smlouvě.
2. Objednatel má právo z vadného plnění z vad, které má dílo při převzetí objednatel, byť se vada projeví až později. Objednatel má právo z vadného plnění také z vad vzniklých po převzetí díla objednatel, pokud je zhotovitel způsobil porušením své

povinnosti. Projeví-li se vada v průběhu 6 měsíců od převzetí díla objednatel, má se zato, že dílo bylo vadné již při převzetí, neprokáže-li zhotovitel opak.

3. Zhotovitel poskytuje objednateli na provedené dílo záruku za jakost (dále jen „záruka“) ve smyslu § 2619 a § 2113 a násl. občanského zákoníku, a to v délce 24 měsíců (dále též „záruční doba“). Záruční doba začíná běžet dnem převzetí díla objednatel. Záruční doba se staví po dobu, po kterou nemůže objednatel dílo řádně užívat pro vady, za které nese odpovědnost zhotovitel. Pro nahlašování a odstraňování vad v rámci záruky platí podmínky uvedené v odst. 4 a násl. tohoto článku smlouvy.
4. Vady díla dle odst. 2 tohoto článku smlouvy a vady, které se projeví během záruční doby, budou zhotovitelem odstraněny bezplatně.
5. Veškeré vady díla je objednatel povinen uplatnit u zhotovitele bez zbytečného odkladu poté, kdy vadu zjistil, a to formou písemného oznámení (popř. e-mailem), obsahujícím co nejpodrobnější specifikaci zjištěné vady. Objednatel bude vady díla oznamovat na kontaktní údaje uvedené v čl. V odst. 3 této smlouvy.
K uplatňování vad dle tohoto odstavce jsou oprávněni kromě objednatele také jednotliví uživatelé uvedení v čl. V odst. 1 této smlouvy, kteří budou mít předmět díla předán k hospodaření. Každé takovéto nahlášení vady se považuje za řádné uplatnění vady objednatel ve smyslu této smlouvy.
6. Objednatel má právo na odstranění vady dodáním nové věci nebo opravou; je-li vadné plnění podstatným porušením smlouvy, má také právo od smlouvy odstoupit. Právo volby plnění má objednatel.
7. Zhotovitel je povinen odstranit vadu díla nejpozději do 30 dnů od jejího oznámení objednatel, pokud se smluvní strany v konkrétním případě nedohodnou písemně jinak.
8. Provedenou opravu vady díla zhotovitel objednateli předá písemným protokolem.
9. Na provedenou opravu poskytne zhotovitel záruku v délce 24 měsíců.
10. Zhotovitel je povinen uhradit objednateli škodu, která mu vznikla vadným plněním, a to v plné výši. Zhotovitel rovněž objednateli uhradí náklady vzniklé při uplatňování práv z vadného plnění.

X.

Sankce

1. V případě, že zhotovitel neprovede dílo včas, je povinen zaplatit objednateli smluvní pokutu ve výši 0,25 % z ceny za dílo bez DPH dle čl. IV odst. 1 této smlouvy, a to za každý započatý den prodlení.
2. Pokud zhotovitel neodstraní vadu díla ve lhůtě uvedené v čl. IX odst. 7 této smlouvy, je povinen zaplatit objednateli smluvní pokutu ve výši 0,05 % z ceny za dílo bez DPH dle čl. IV odst. 1 této smlouvy, a to za každý započatý den prodlení.
3. Pro případ prodlení se zaplacením ceny za dílo sjednávají smluvní strany úrok z prodlení ve výši stanovené občanskoprávními předpisy.
4. Smluvní pokuty se nezapočítávají na náhradu případně vzniklé škody, kterou lze vymáhat samostatně vedle smluvní pokuty, a to v plné výši.

XI.

Zánik smlouvy

1. Smluvní strany se dohodly, že smlouva zaniká:
 - a) dohodou smluvních stran.

- b) jednostranným odstoupením od smlouvy pro její podstatné porušení druhou smluvní stranou, přičemž podstatným porušením smlouvy se rozumí zejména:
- neprovedení díla v době plnění dle čl. V odst. 2 této smlouvy,
 - nedodržení pokynů objednatele, právních předpisů nebo technických norem, které se týkají provádění díla,
 - nedodržení smluvních ujednání o záruce za jakost nebo o právech z vadného plnění,
 - neuhrazení ceny za dílo objednatelem po druhé výzvě zhotovitele k uhrazení dlužné částky, přičemž druhá výzva nesmí následovat dříve než 30 dnů po doručení první výzvy.
2. Objednatel je dále oprávněn od této smlouvy odstoupit v těchto případech:
- a) bylo-li příslušným soudem rozhodnuto o tom, že zhotovitel je v úpadku ve smyslu zákona č. 182/2006 Sb., o úpadku a způsobech jeho řešení (insolvenční zákon), ve znění pozdějších předpisů (a to bez ohledu na právní moc tohoto rozhodnutí);
- b) podá-li zhotovitel sám na sebe insolvenční návrh.
3. Pro účely této smlouvy se pod pojmem „bez zbytečného odkladu“ dle § 2002 občanského zákoníku rozumí „nejpozději do 3 týdnů“.

XII. Závěrečná ustanovení

1. Tato smlouva nabývá platnosti dnem jejího podpisu oběma smluvními stranami a účinnosti dnem, kdy vyjádření souhlasu s obsahem návrhu smlouvy dojde druhé smluvní straně, nestanoví-li zákon č. 340/2015 Sb., o zvláštních podmínkách účinnosti některých smluv, uveřejňování těchto smluv a o registru smluv (zákon o registru smluv), ve znění pozdějších předpisů (dále jen „zákon o registru smluv“), jinak. V takovém případě nabývá smlouva účinnosti nejdříve dnem jejího uveřejnění v registru smluv.
2. Doplnování nebo změnu této smlouvy lze provádět jen se souhlasem obou smluvních stran, a to pouze formou písemných, vzestupně číslovaných dodatků.
3. Zhotovitel nemůže bez souhlasu objednatele postoupit svá práva a povinnosti plynoucí z této smlouvy třetí straně.
4. Tato smlouva je vyhotovena ve 4 stejnopisech s platností originálu, přičemž objednatel obdrží 3 a zhotovitel 1 její vyhotovení.
5. Smluvní strany shodně prohlašují, že si tuto smlouvu před jejím podpisem přečetly a že byla uzavřena po vzájemném projednání podle jejich pravé a svobodné vůle, určitě, vážně a srozumitelně, nikoliv v tísní nebo za nápadně nevýhodných podmínek, a že se dohodly o celém jejím obsahu, což stvrzují svými podpisy.
6. Smluvní strany se dohodly, že pokud se na tuto smlouvu vztahuje povinnost uveřejnění v registru smluv ve smyslu zákona č. 340/2015 Sb., o zvláštních podmínkách účinnosti některých smluv, uveřejňování těchto smluv a o registru smluv (zákon o registru smluv), provede uveřejnění v souladu se zákonem objednatel.
7. Nebude-li tato smlouva zveřejněna v registru smluv ve smyslu předchozího odstavce, bere zhotovitel na vědomí a výslovně souhlasí s tím, že smlouva včetně příloh a případných dodatků bude zveřejněna na oficiálních webových stránkách Moravskoslezského kraje. Smlouva bude zveřejněna po anonymizaci provedené v souladu se zákonem č. 101/2000 Sb., o ochraně osobních údajů a o změně některých zákonů, ve znění pozdějších předpisů.

8. Nedílnou součástí této smlouvy jsou následující přílohy:
Příloha č. 1: Seznam a kalkulace ceny
Příloha č. 2: Technická specifikace
9. Doložka platnosti právního jednání dle § 23 zákona č. 129/2000 Sb., o krajích (krajské zřízení), ve znění pozdějších předpisů:
K uzavření této smlouvy má objednatel souhlas rady kraje udělený usnesením č. 40/3561 ze dne 12.6.2018.

V Ostravě dne: 11. 07. 2018



Mgr. Stanislav Folwarczny
na základě pověření
hejtmána kraje



v Ostravě dne: 29. 6. 2018



za zhotovitele

NÁDENÍČEK INTERIÉRY, s.r.o.
747 55 LITULTOVICE 86
IČ: 06040195 DIČ: CZ06040195
www.nadenicek.cz -2-

Příloha č. 1 Smlouvy - Seznam a kalkulace ceny

Střední průmyslová škola, Ostrava-Vítkovice, příspěvková organizace

č. pol.	Název položky	počet kusů	Cena za 1 ks v Kč			cena celkem		
			bez DPH	DPH	s DPH	bez DPH	DPH	s DPH
1	Žákovský stůl trojmístný levý	5	5 900,00	1 239,00	7 139,00	29 500,00	6 195,00	35 695,00
2	Žákovský stůl trojmístný pravý	5	5 900,00	1 239,00	7 139,00	29 500,00	6 195,00	35 695,00
3	Středový tunel první	1	17 500,00	3 675,00	21 175,00	17 500,00	3 675,00	21 175,00
4	Středový tunel průběžný	3	17 500,00	3 675,00	21 175,00	52 500,00	11 025,00	63 525,00
5	Středový tunel koncový	1	17 500,00	3 675,00	21 175,00	17 500,00	3 675,00	21 175,00
6	Učtelský stůl	1	10 500,00	2 205,00	12 705,00	10 500,00	2 205,00	12 705,00
7	Demonstrační stůl	1	21 500,00	4 515,00	26 015,00	21 500,00	4 515,00	26 015,00
8	Oddělovací transformátor	1	26 950,00	5 659,50	32 609,50	26 950,00	5 659,50	32 609,50
9	Odkládací stůl	1	20 900,00	4 389,00	25 289,00	20 900,00	4 389,00	25 289,00
10	Skříň	6	10 010,00	2 102,10	12 112,10	60 060,00	12 612,60	72 672,60
11	Zatměnění učebny	1	49 500,00	10 395,00	59 895,00	49 500,00	10 395,00	59 895,00
celkem za školu:						335 910,00	70 541,10	406 451,10

Slezské gymnázium, Opava, příspěvková organizace

č. pol.	Název položky	počet kusů	Cena za 1 ks v Kč			cena celkem		
			bez DPH	DPH	s DPH	bez DPH	DPH	s DPH
1	Váhový stůl	1	21 500,00	4 515,00	26 015,00	21 500,00	4 515,00	26 015,00
2	Kovová skříň na chemikálie	3	8 768,00	1 841,28	10 609,28	26 304,00	5 523,84	31 827,84
3	Skříň vysoká prosklená	2	8 800,00	1 848,00	10 648,00	17 600,00	3 696,00	21 296,00
4	Skříň vysoká se 6 šuplíky	2	13 400,00	2 814,00	16 214,00	26 800,00	5 628,00	32 428,00
5	Skříň vysoká prosklená dělená	2	9 000,00	1 890,00	10 890,00	18 000,00	3 780,00	21 780,00
6	Skříň vysoká prosklená se 4 šuplíky	2	13 800,00	2 898,00	16 698,00	27 600,00	5 796,00	33 396,00
7	Nástavec na skříň	4	2 500,00	525,00	3 025,00	10 000,00	2 100,00	12 100,00
celkem za školu:						147 804,00	31 038,84	178 842,84

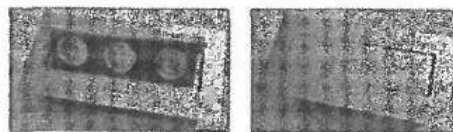
	cena celkem bez DPH	celkem DPH	cena celkem s DPH
CENA CELKEM	483 714,00	101 579,94	585 293,94

Příloha č. 2 – Technická specifikace

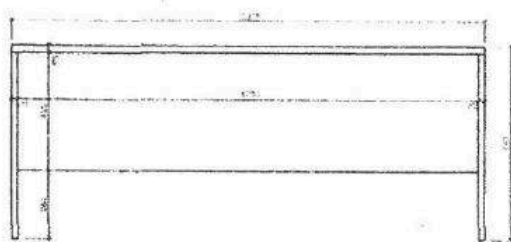
- výkresy nenahrazují výrobní dokumentaci, jedná se o výkres tvaru, nikoliv dílenskou dokumentaci
- všechny kóty nutno ověřit před výrobou na místě
- stolové (pracovní) desky stolů, tunelů - materiál odolný chemickým látkám (min. HPL laminát nebo chemicky odolnější), tloušťka 25 – 30 mm, barevné provedení bude upřesněno před vlastní realizací objednatelem dle vzorníku dodavatele – bude nabídnuto min. 10 barevných variant
- barevné provedení ostatních DTDL desek a ABS hran (2 mm) budou upřesněny před vlastní realizací objednatelem dle vzorníku dodavatele - bude nabídnuto min. 10 barevných variant DTDL, min. 10 dřevě dekorů DTDL a min. 10 barevných variant ABS hran
- před výrobou bude uživatelem odsouhlasena výrobní dokumentace dodavatele
- dílo bude předáno jako funkční celek
- součástí dodávky je doprava, vynáška, montáž, montážní instalační materiál, instalace, zapojení médií, zprovoznění laboratoře jako celku, úklid a základní proškolení obsluhy
- součástí dodávky jsou veškeré potřebné revize (3 vyhotovení)
- celková cena díla se skládá pouze z níže uvedených položek (viz. i příloha č. 1), veškeré vedlejší náklady budou součástí ceny těchto položek
- Jedná se o výrobu na míru potřebám škol a dispozičním možnostem daných prostor. Tolerance rozměrů je dána normami ČSN: ČSN 91 0001 Dřevěný nábytek – Technické požadavky, případně u kovového nábytku normou ČSN 91 0030 Kovový nábytek – Základní ustanovení

Položka č. 1 - Žákovský stůl trojmístný levý

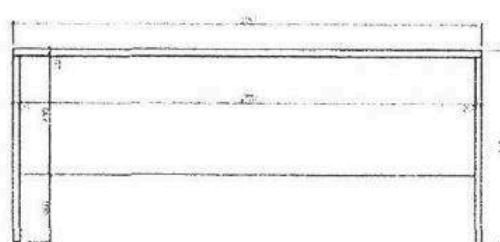
- dispozice, konstrukce - viz výkres
- rozměry 1 800 x 800 x 740 mm (šxh xv)
- stolová deska: tloušťka 25 - 30 mm, materiál odolný chemickým látkám (min. HPL laminát nebo chemicky odolnější)
- výklopný panel – 3x elektro zásuvka, RAL 9006, včetně zapojení
- nohy – DTDL tloušťky 25 mm
- krycí deska – DTDL tloušťky 18 mm
- ABS hrany 2 mm



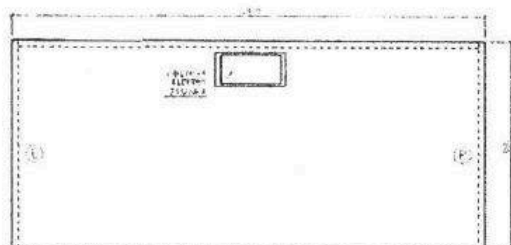
ZÁDÍ POKLAD



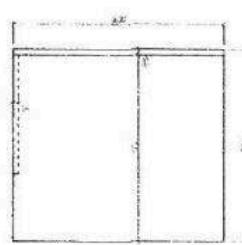
ČERNÉ POKLAD



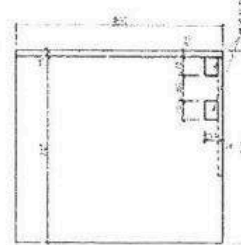
PŘEHLED



BODNÉ POKLAD LEVÝ (L)



BODNÉ POKLAD PRAVÝ (P)



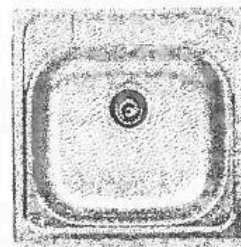
STOL
LAMEL
ZÁR. ZÁ
3PRAV. 2
VÝŠ. 1400
1.450

Položka č. 2 - Žákovský stůl trojmístný pravý

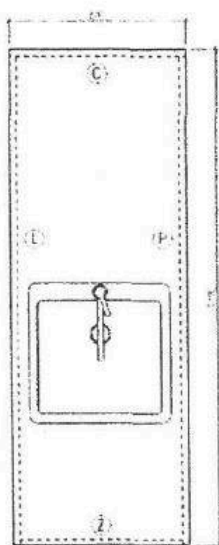
- stůl je shodný s položkou č. 1, jen zrcadlově převrácený

Položka č. 3 - Středový umel první

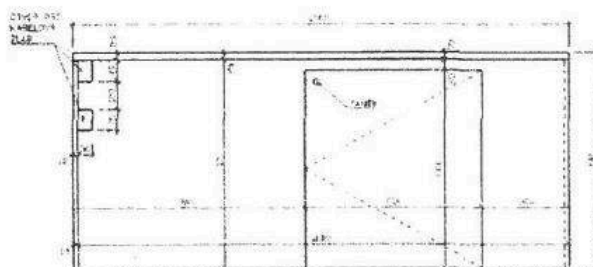
- dispozice, konstrukce - viz výkres
- rozměry 1 700 x 600 x 740 mm (šxhxv)
- stolová deska: tloušťka 25 - 30 mm, materiál odolný chemickým látkám (min. HPL laminát nebo chemicky odolnější), otvor pro nerezový dřez
- nohy – DTDL tloušťky 18 mm,
- dvířka – DTDL tloušťky 18 mm, uzamykatelná
- ABS hrany 2 mm
- nerezový dřez – viz ilustrační obrázek, vč. sifonu odolného běžným chemikáliím – jeho přesné umístění bude dohodnuto před vlastní realizací
- baterie na studenou vodu určena do laboratorního prostředí - materiál mosaz s chemicky odolnou povrchovou úpravou nebo nerez, v souladu s normou DIN 12918, kohouty z chemicky odolného polypropylenu, barevné provedení a značení dle EN 13792, zakončená vyměnitelnou olivkou G3/8"
- včetně napojení na připravené vývody v učebně, zprovoznění



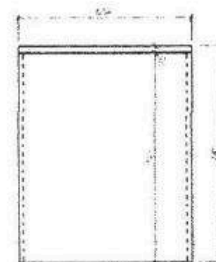
PŮDORYS



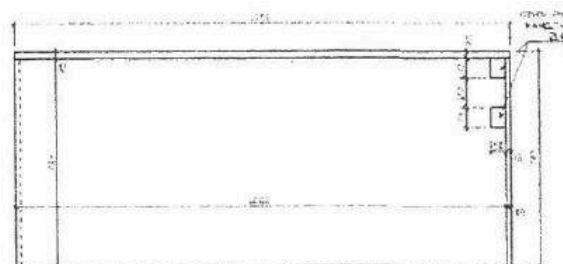
BOČNÍ POHLED LEVÝ (1)



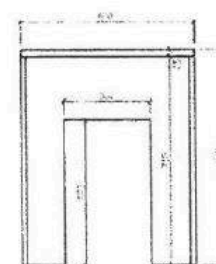
CELNÍ POHLED (3)



BOČNÍ POHLED PRAVÝ (4)

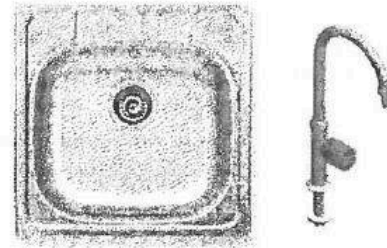


ZADNÍ POHLED (2)

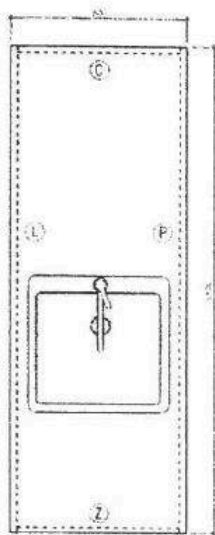


Položka č. 4 - Středový tunel průběžný

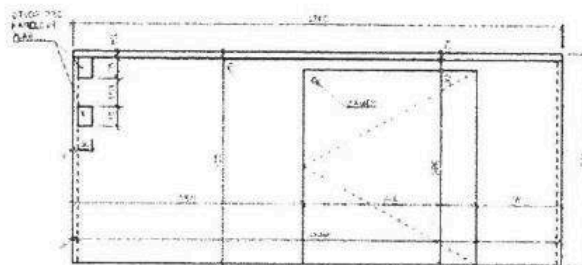
- dispozice, konstrukce - viz výkres
- rozměry 1 700 x 600 x 740 mm (šxhxv)
- stolová deska: tloušťka 25 - 30 mm, materiál odolný chemickým látkám (min. HPL laminát nebo chemicky odolnější), otvor pro nerezový dřez
- nohy - DTDL tloušťky 18 mm,
- dvířka - DTDL tloušťky 18 mm, uzamykatelná
- ABS hrany 2 mm
- nerezový dřez - viz položka č. 3
- baterie na studenou vodu - viz položka č. 3
- včetně napojení na připravené vývody v učebně, zprovoznění



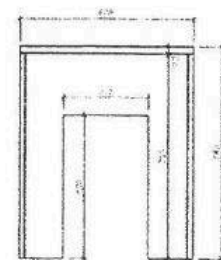
PŮDORYS



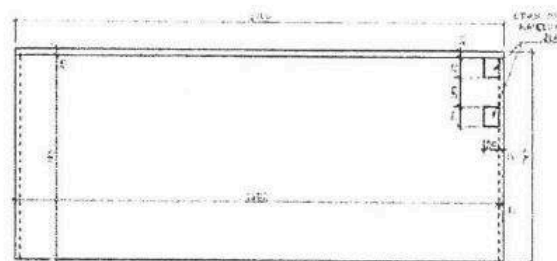
BOČNÍ POHLED LEVÝ (L)



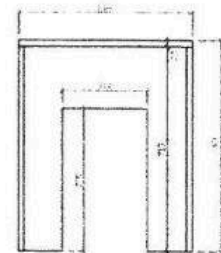
CELNÍ POHLED (C)



BOČNÍ POHLED PRAVÝ (P)

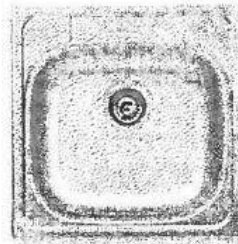


ZADNÍ POHLED (Z)

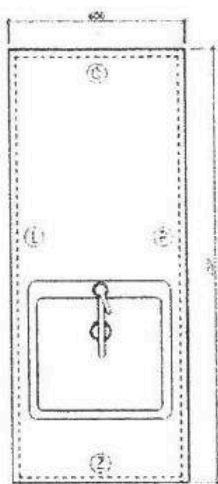


Položka č. 5 - Středový tunel koncový

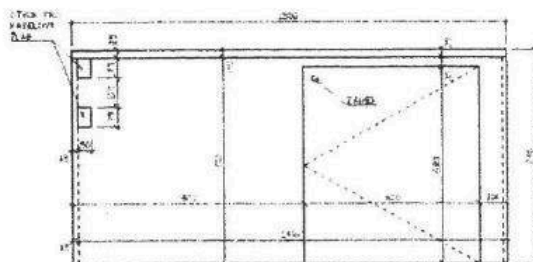
- dispozice, konstrukce - viz výkres
- rozměry 1 500 x 600 x 740 mm (šxh xv)
- stolová deska: tloušťka 25 - 30 mm, materiál odolný chemickým látkám (min. HPL laminát nebo chemicky odolnější), otvor pro nerezový dřez
- nohy - DTDL tloušťky 18 mm,
- dvířka - DTDL tloušťky 18 mm, uzamykatelná
- ABS hrany 2 mm
- nerezový dřez - viz položka č. 3
- baterie na studenou vodu - viz položka č. 3
- včetně napojení na připravené vývody v učebně, zprovoznění



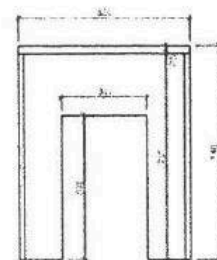
ROZPŮJE



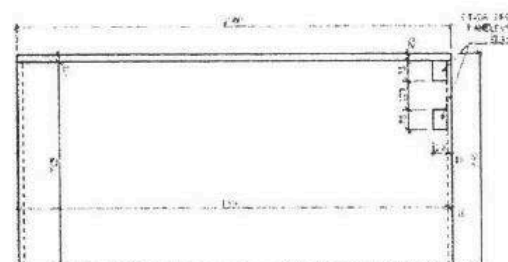
BOVNÍ POHLED LEVÝ (L)



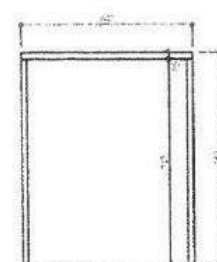
DEJNÍ POHLED (D)



BOVNÍ POHLED PRAVÝ (P)



ZADNÍ POHLED (Z)

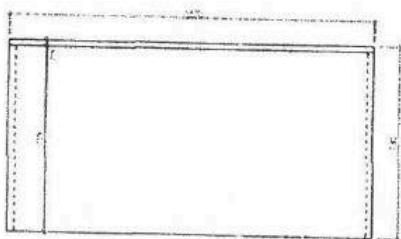


Položka č. 6 - Učitelův stůl

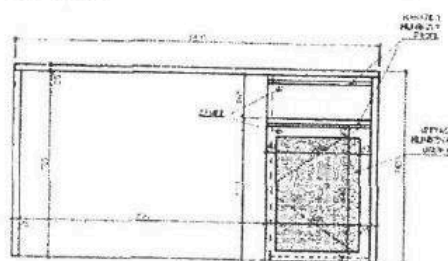
- dispozice, konstrukce viz výkres
- rozměry 1 400 x 800 x 740 mm (šxhxv)
- stolová deska: tloušťka 25 - 30 mm, materiál odolný chemickým látkám (min. HPL laminát nebo chemicky odolnější)
- kabelová průchodka – průměr 70 mm, barva RAL 6006
- nohy – DTDL tloušťky 25 mm
- krycí deska – DTDL tloušťky 18 mm
- zásuvka – hloubka 600 mm, čelo a bočnice DTDL tloušťky 18 mm, teleskopický plnovýsuv, dno MDF deska, uzamykatelná
- PC skříň - DTDL tloušťky 18 mm, uzamykatelná, s větrací hliníkovou mřížkou, uvnitř skříňě 3x zásuvka 230V
- úchytky – narážecí hliníkový profil, barva stříbrná RAL 9006
- ABS hrany 2 mm



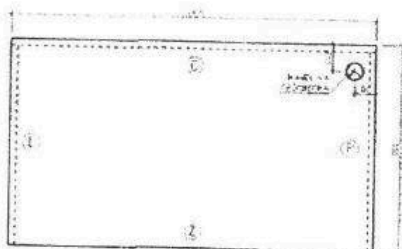
CELNÝ POHLED (C)



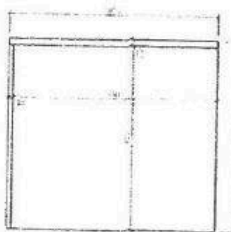
ZADNÍ POHLED (Z)



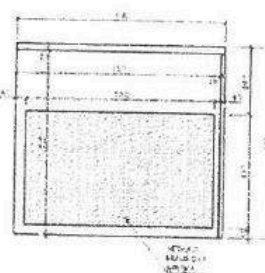
PŘEDOVÝS



BOČNÍ POHLED LEVÝ (L)

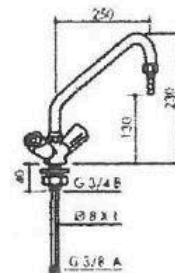
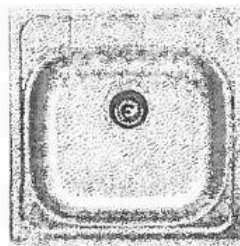


BOČNÍ POHLED PRAVÝ (P)

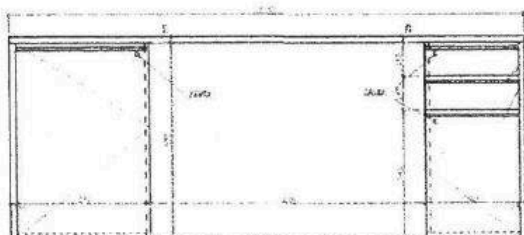


Položka č. 7 - Demonstrací stůl

- dispozice, konstrukce viz výkres
- rozměry 2 200 x 800 x 860 mm (šxh xv)
- stolová deska: **tloušťka 25 - 30 mm**, materiál odolný chemickým látkám (min. HPL laminát nebo chemicky odolnější), otvor pro nerezový dřez
- nohy - DTDL tloušťky 25 mm
- krycí deska - DTDL tloušťky 25 mm
- dveře - DTDL tloušťky 18 mm, dekor světlá hrušeň nebo podobný, bude upřesněno výběrem ze vzorků, uzamykatelná společným zámkem
- zásuvky - hloubka 600 mm, čelo a bočnice DTDL tloušťky 18 mm, teleskopický plnovýsuv, dno MDF deska, uzamykáací společným zámkem
- úchytky - narážecí hliníkový profil, barva stříbrná RAL 9006
- ABS hrany 2 mm
- nerezový dřez - viz ilustrační obrázek, vč. sifonu odolného běžným chemikáliím
- baterie na teplou a studenou vodu určena do laboratorního prostředí - viz ilustrační obrázek, v souladu s normou DIN 12918, kohouty z chemicky odolného polypropylenu, barevné provedení a značení dle EN 13792, zakončená vyměnitelnou olivkou G3/8"
- ve skřínce pod dřezem umístěn kompaktní průtokový ohřivač vody - výkon min. 4,4 kW, napájení 230 V/50Hz, krytí min. IP 25
- včetně montáže, napojení na připravené vývody v učebně, montážní materiál, zprovoznění
- výklopný panel - 3x elektro zásuvka, RAL 9006, včetně zapojení, jeho osa ve středu volné pracovní plochy



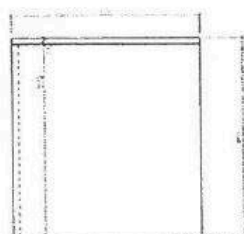
ZÁKLADNÍ PŘEHLED



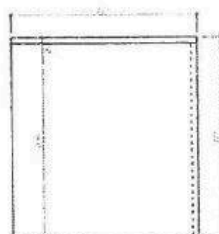
CELNÁ POKRYTÍ



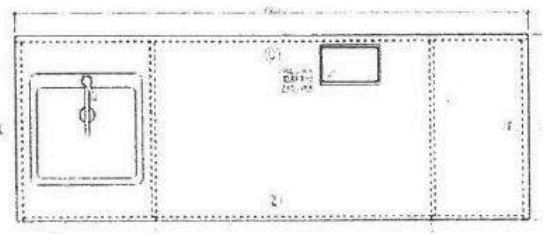
CELNÁ POKRYTÍ LEVÝ



CELNÁ POKRYTÍ PRAVÝ



PODROBY

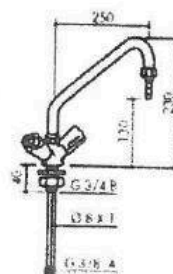
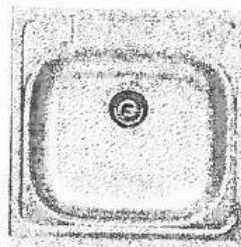


Položka č. 8 - Oddělovací transformátor

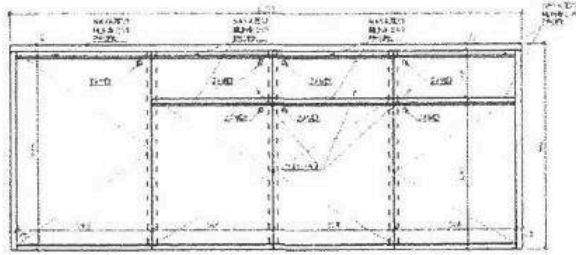
- výkon v rozmezí 3 500 – 5 000 W
- zabudovaný jistič
- krytí min. IP 2x
- výška max. 370 mm, šířka max. 300 mm, hloubka max. 250 mm
- hmotnost max. 25 kg
- rozsah vstupního a výstupního napětí v rozmezí 90 - 255 V (možnost přepínání v závislosti na vstupním napětí)
- vhodný pro 115 V (příp. 120 V) a 230 V AC systémy
- frekvence v rozsahu 45-65 Hz
- nominální výstupní proud pro 230 V: 16 A – 20 A
- integrovaný soft start
- bude umístěn v předním rohu učebny na zemi pod stávajícím podružným rozvaděčem
- silové vedení v dodávaném laboratorním nábytku bude „napájeno“ z oddělovacího transformátoru, který bude napojen z podružného rozvaděče
- včetně montáže, lištování, zapojení a zprovoznění

Položka č. 9 - Odkiádací stůl

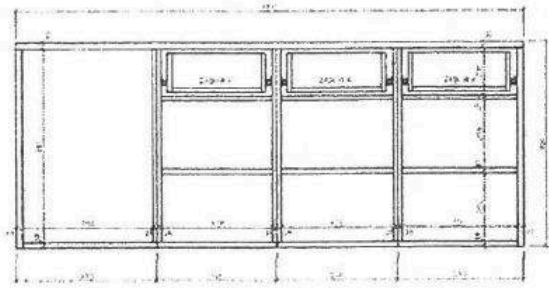
- dispozice, konstrukce viz výkres
- rozměry 2 160 x 600 x 860 mm (šxh xv)
- stolová deska: tloušťka 25 - 30 mm, materiál odolný chemickým látkám (min. HPL laminát nebo chemicky odolnější), otvor pro nerezový dřez
- konstrukce, nohy, dvířka, police – DTDL tloušťky 18 mm
- 3x zásuvka – hloubka 500 mm, čelo a bočnice DTDL tloušťky 18 mm, teleskopický plnovýsuv, dno MDF deska
- skříňky - uzamykací společným zámkem
- 3x police - polohovatelné, vrtaný rastr
- úchytky – narážecí hliníkový profil, barva stříbrná RAL 9006
- ABS hrany 2 mm, barva dle DTDL
- nerezový dřez – viz ilustrační obrázek
- baterie na teplou a studenou vodu – viz položka č. 7 – Demonstrační stůl
- ve skříňce pod dřezem umístěn kompaktní průtokový ohřivač vody – výkon min. 4,4 kW, napájení 230 V/50Hz, krytí min. IP 25, shodný s ohřivačem pro demonstrační stůl
- rohová přechodová lišta mezi pracovní deskou a obkladem stěny, včetně koncovek, v barvě pracovní desky
- včetně montáže, napojení na připravené vývody v učebně, montážní materiál, zprovoznění



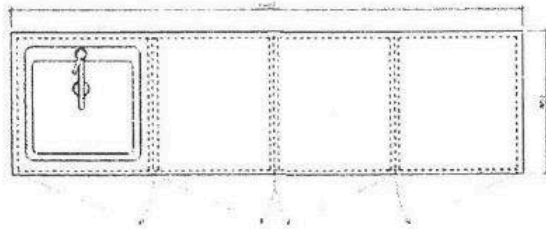
GENÉRALNÍ PŮHLED



VNITŘNÍ PŮHLED



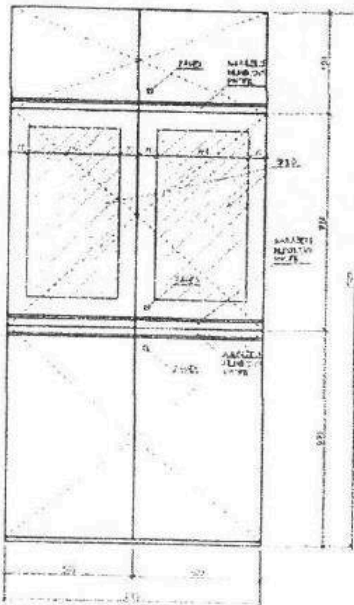
PODROBNĚ



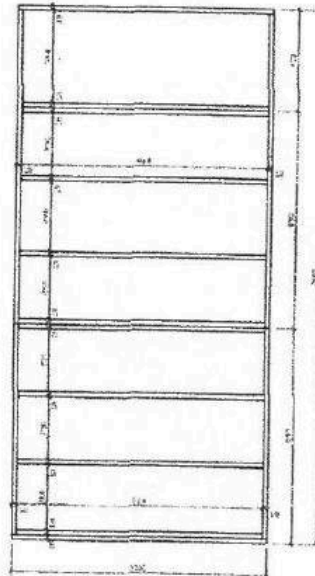
Položka č. 10 - Skříně

- dispozice, konstrukce viz výkres
- rozměry 1 000 x 500 x 2 100 mm (šxh xv)
- materiál - konstrukce, dveře, police – DTDL tloušťky 18 mm
- záda – sololak, dekor dle DTDL
- střední část - dveře prosklené, v rámečku z DTDL viz výše, výplň čiré bezpečnostní sklo
- police polohovatelné, vrtaný rastr
- všechny dveře uzamykatelné, univerzální klíč
- úchytky – narážecí hliníkový profil, barva stříbrná RAL 9006
- ABS hrany 2 mm
- skříně budou navzájem sešroubované

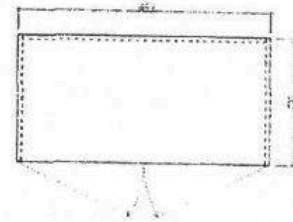
CELNÍ POHLED 1:10



VNITŘNÍ POHLED 1:10

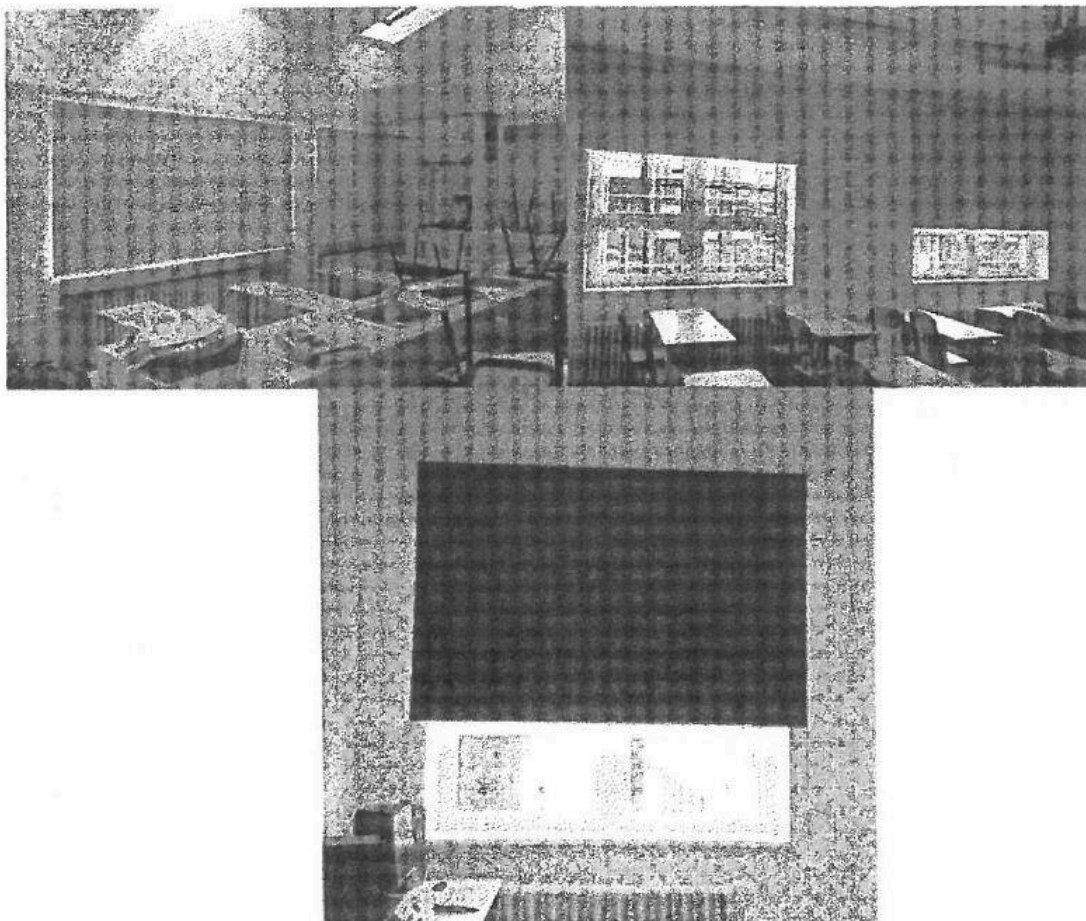


PŮDORYS 1:10

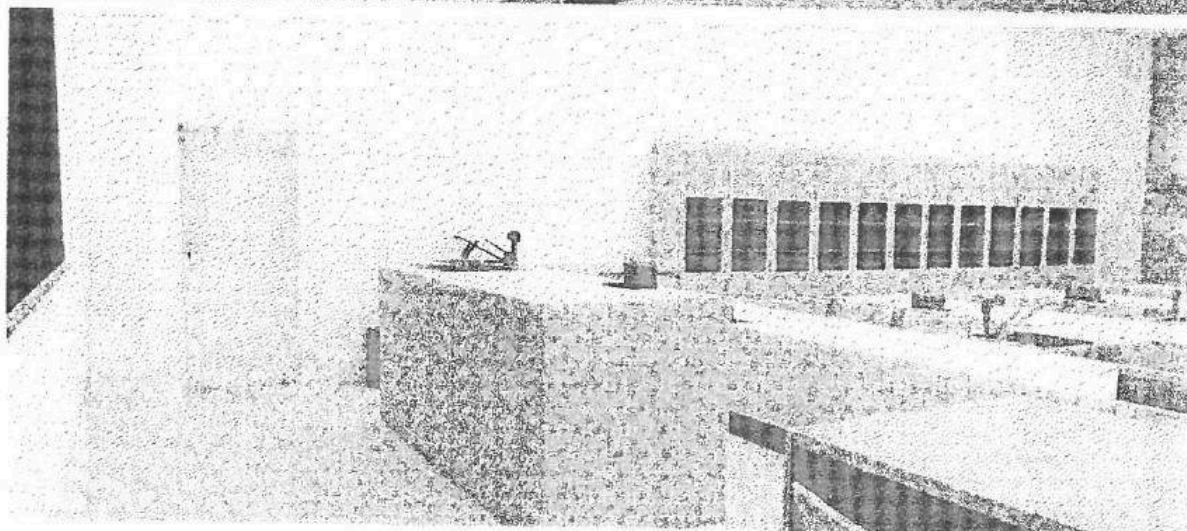
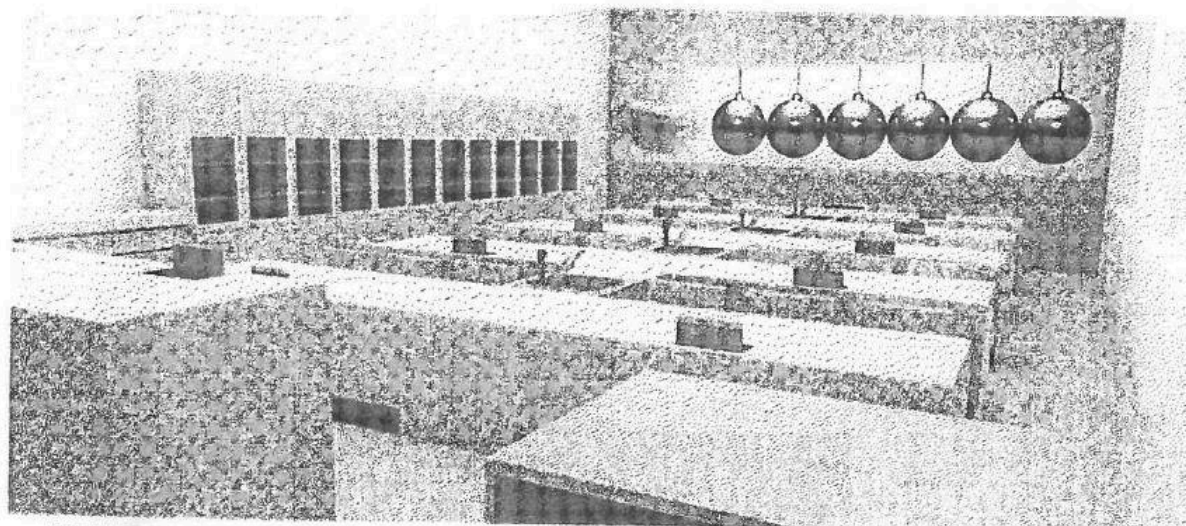


Položka č. 11 - Zatemnění učebny

- roletové zatemnění učebny, 6 oken v učebně
- rozměry jedné rolety (okna) cca 160 x 250 cm (šxv), nutné zaměření na místě a přizpůsobení rozměrů skutečným rozměrům oken, přesah rolety vně okenního otvoru min. 5 cm na každé straně
- impregnovaná temnicí látka sk. B, barva bude vybrána ze vzorníku dodavatele (min. 10 odstínů, několik odstínů hnědé a oranžové barvy)
- montáž pomocí konzol do stěny před okna
- ruční ovládání řetízem, bílý



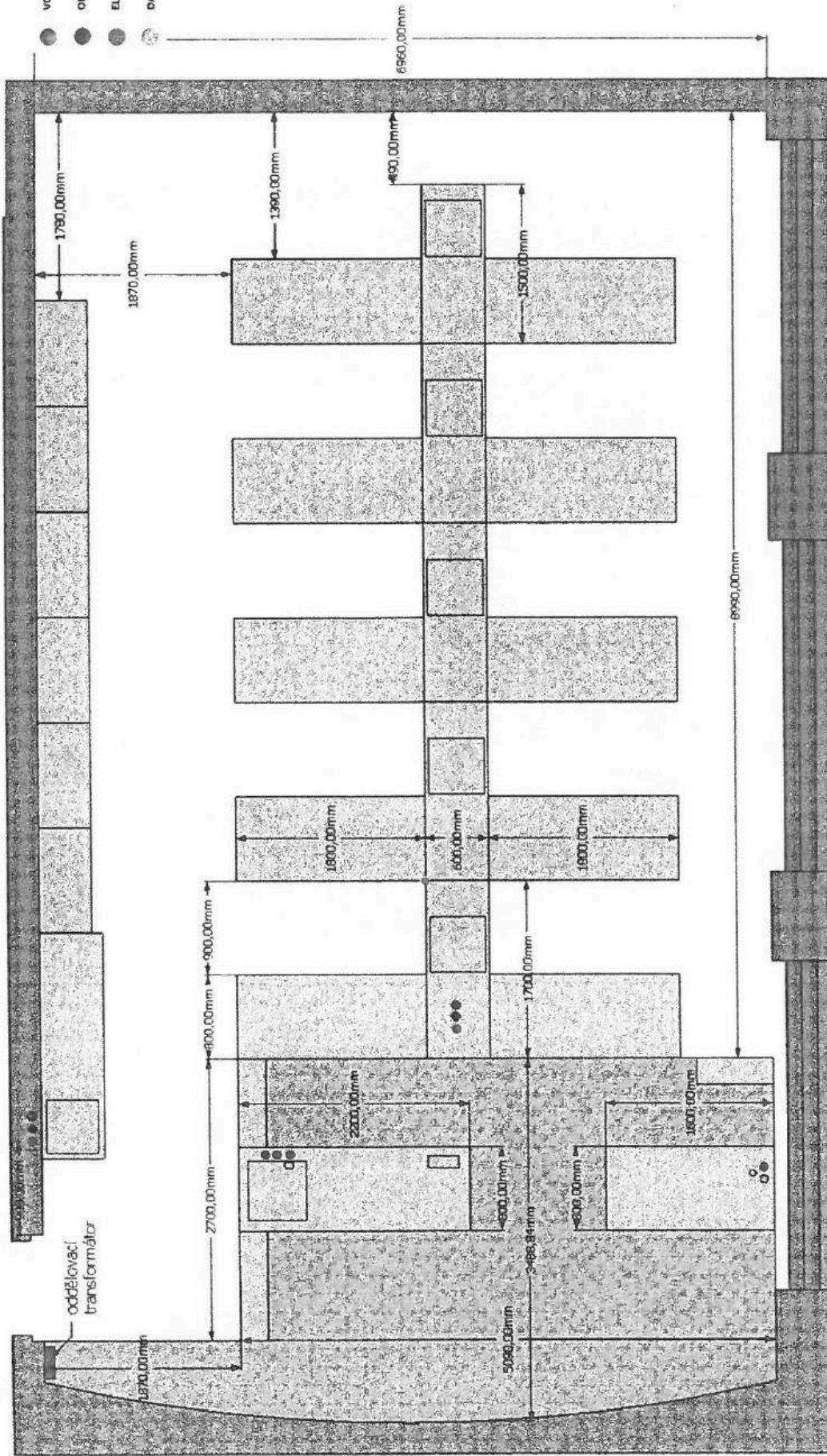
Vizualizace Přírodovědné učebny



Vysvětlivky – vyústění médií

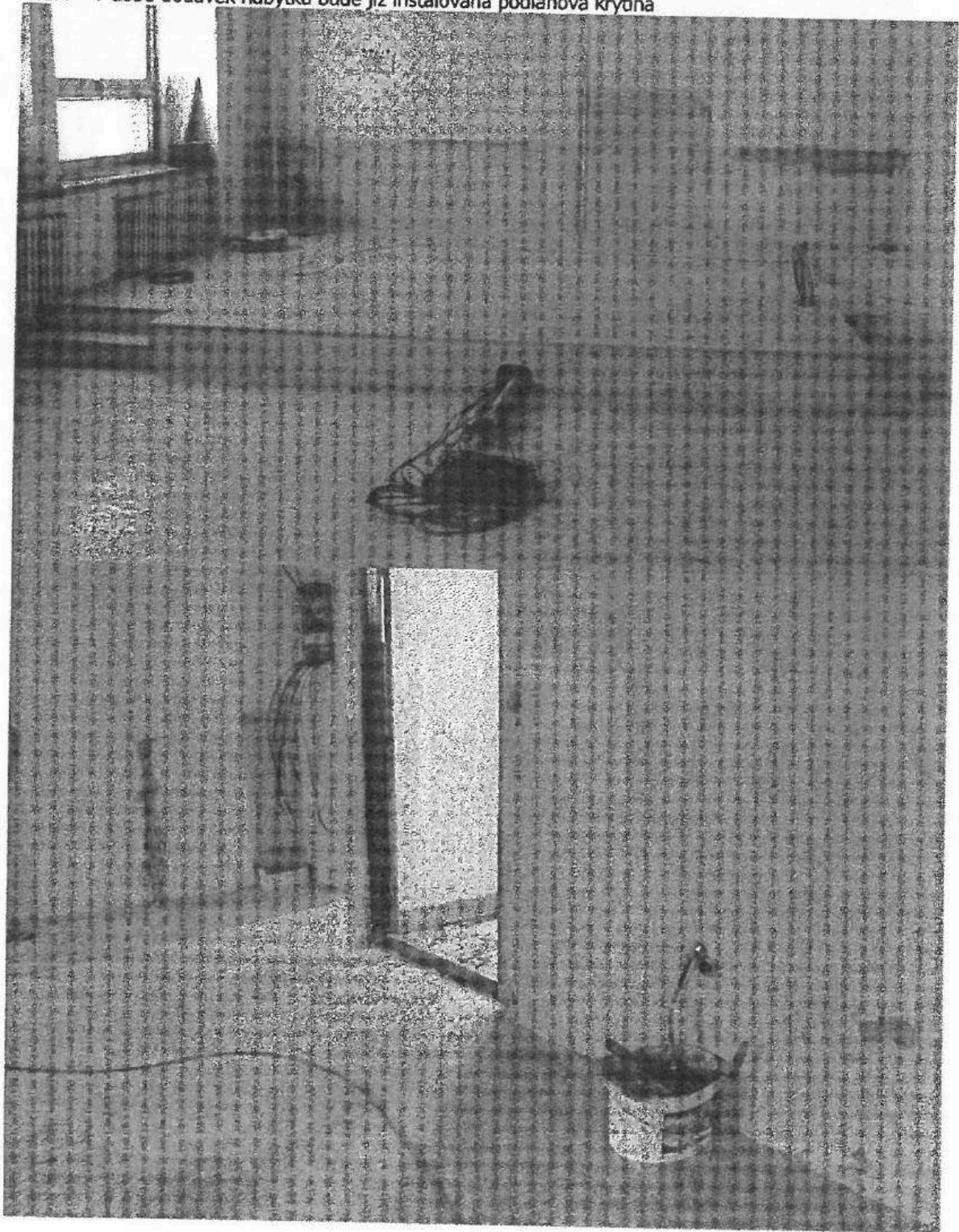
- VODA
- ODPAD
- ELEKTRO 230 V
- DATA

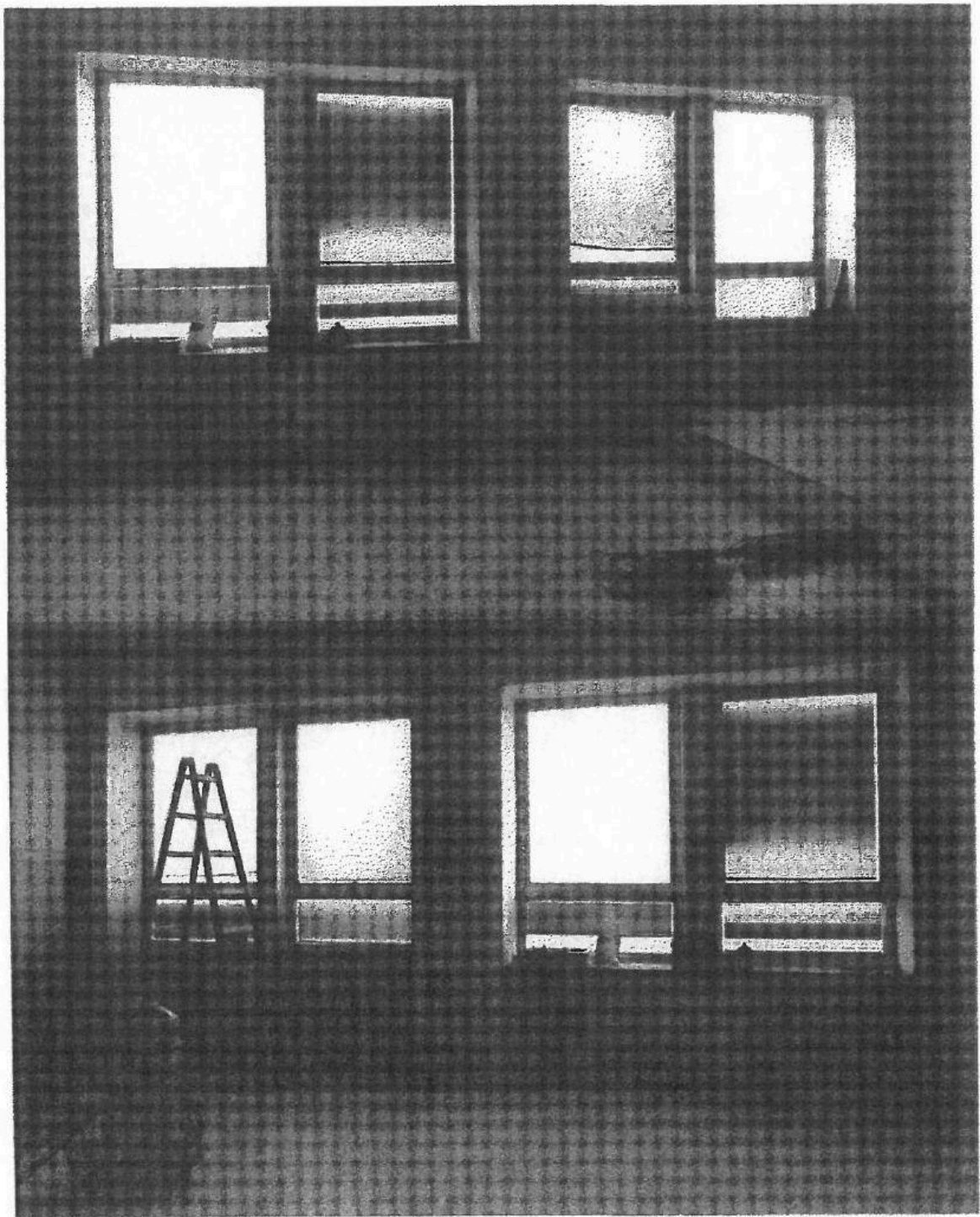
Půdorys laboratoře a vyústění médií pro napojení



Fotodokumentace vyústění rozvodů médií

Pozn. – v době dodávek nábytku bude již instalována podlahová krytina





Slezské gymnázium, Opava, příspěvková organizace

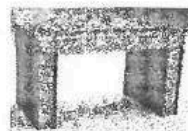
Obecný popis shodný pro všechny níže uvedené položky, není-li níže upřesněno jinak:

- barevné provedení lamina bude upřesněno před vlastní realizací objednatelem dle vzorníku dodavatele (bude nabídnuto min. 15 dřevodekorů)
- korpusy skříní, dvířka, čela zásuvek – z laminovaných dřevotřískových desek (DTDl) tloušťky 18 mm
- police lamino skříní – z laminovaných dřevotřískových desek (DTDl) tloušťky 25 mm + podélná výztuha proti prohýbání
- všechny viditelné hrany, dveře, police a čela zásuvek - 2 mm ABS hrana (dekor dle DTDl) s opracovanou hranou r 2 mm, ostatní hrany ABS min. 0,5 mm
- veškeré dřevěné konstrukční spoje – nerozebíratelné - kolíkové nebo lamelové lepené spoje
- vnitřní výškově stavitelné police, otvory pro podpěry vrtané s roztečí max. 25 mm po celé vnitřní délce skřínky min. ve 2 řadách
- dvířka skříněk na NK pantech
- dvířka i zásuvky uzamykatelné
- dvířka opatřena úchytkou s roztečí min. 96 mm v barevném provedení satin chrom
- šuplíky opatřeny dvěma úchytkami s roztečí min. 96 mm v barevném provedení satin chrom
- záda skřínky jsou kryta MDF tloušťky min. 3,2 mm v bílé barvě
- skříň je osazena na plastových rektifikačních nožkách v 40 mm a je kryta soklem
- rozměrové odchylky či odlišnosti detailů technického řešení od níže uvedené specifikace vedoucí ke zlepšení užitných vlastností jsou možné, po odsouhlasení objednatelem
- dílo bude předáno jako funkční celek
- celková cena díla se skládá pouze z níže uvedených položek (viz. i příloha č. 1), veškeré vedlejší náklady budou součástí ceny těchto položek
- součástí dodávky je doprava, vynáška, montáž, instalační materiál, instalace, úklid
- Jedná se o výrobu na míru potřebám škol a dispozičním možnostem daných prostor. Tolerance rozměrů je dána normami ČSN: ČSN 91 0001 Dřevěný nábytek – Technické požadavky, případně u kovového nábytku normou ČSN 91 0030 Kovový nábytek – Základní ustanovení

Chemická laboratoř

Položka č. 1 – Váhový stůl

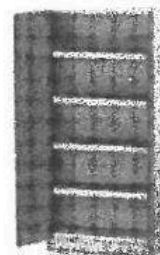
- rozměry: 1500 x 750 x 800 mm (šxh xv),
- dvě antivibrační desky o rozměrech min. 450 x 450 mm jsou umístěny na svém vlastním nezávislém rámu z pevných dutých profilů fixovaných na flexibilních amortizátorech
- deska zhotovena z vysoce kvalitní leštěné žuly
- krytování stolu - DTDl
- možnost výškového nastavení nožiček stolu pro vyrovnání nerovnosti podlahy
- ilustrační obrázek



Chemický sklad

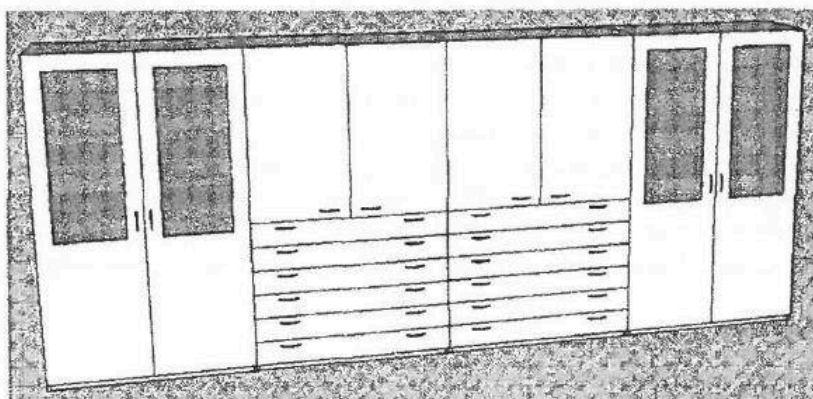
Položka č. 2 – Kovová skříň na chemikálie

- rozměry: min. 920 x 400 x 1 950 mm (šxhxv)
- uzamykatelná celokovová dvoudveřová skříň vhodná pro uskladnění chemikálií
- min. jednoplášťové vyztužené dveře
- dvoubodový uzamykací mechanismus, uzamykání cylindrickým zámkem s otočnou rukojetí – centrální klíč pro všechny 3 skříně
- 5x záchytná vana s objemem 15 l, přestavitelnost po max. 25 mm, nosnost min. 60 kg
- perforované vložky maximalizují záchytný objem
- barevné provedení korpusu v šedé barvě (RAL 7035), barevné provedení dvířek v modré barvě (RAL 5012)



Sestava skříní

- položky č. 3 – 4 tvoří jednu sestavu skříní. Požadavek na generální klíč. Skříně budou spojené spojovacími šrouby
- nutno přesně zaměřit a upřesnit rozměry před vlastní realizací, sestava umístěna do omezeného prostoru



Položka č. 3 – Skříň vysoká prosklená

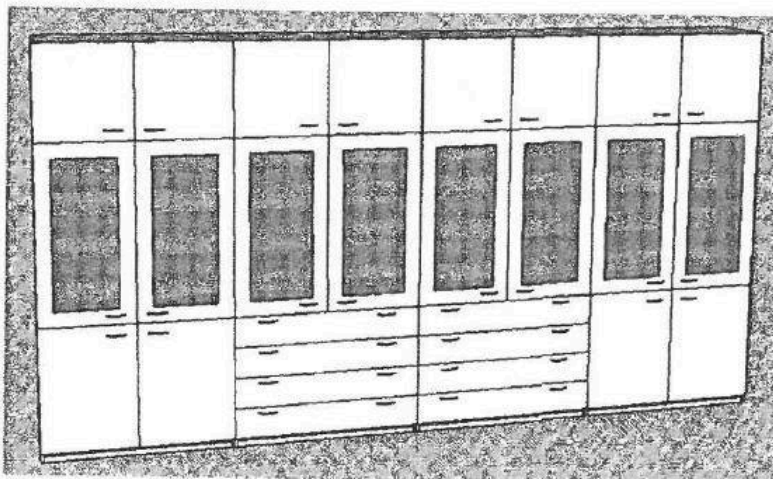
- rozměry: 1 200 x 480 x 2 000 mm (šxhxv)
- konstrukce/dispozice - viz vizualizace
- dvoukřídle dveře se skleněnou výplní
- vnitřní část policová, 7x police

Položka č. 4 – Skříň vysoká se 6 šuplíky

- rozměry: 1 200 x 480 x 2 000 mm (šxhxv)
- konstrukce/dispozice - viz vizualizace
- horizontálně rozdělena na 2 samostatné části – pevná police
- horní část plně dvoukřídle dveře, uzamykatelná, 3x police
- spodní část 6x šuplík (výška 150 - 200 mm, bude upřesněno před vlastní realizací) s plně výsuvnými pojezdy, uzamykatelné – jeden zámek pro všechny šuplíky

Fyzika – sklad pomůcek před učebnou

- položky č. 5 – 7 tvoří jednu sestavu skříní. Požadavek na generální klíč. Skříně budou spojené spojovacími šrouby
- nutno přesně zaměřit a upřesnit rozměry před vlastní realizací, sestava umístěna do omezeného prostoru
- včetně montáže a upevnění ke zdi



Položka č. 5 – Skřín vysoká prosklená dělená

- rozměry: 1 200 x 480 x 2 000 mm(šxhxv)
- konstrukce/dispozice - viz vizualizace
- horizontálně rozdělena na 2 samostatné části – pevná police
- horní část prosklené dvoukřídle dveře - 4x police
- spodní část plné dvoukřídle dveře - 2x police

Položka č. 6 – Skřín vysoká prosklená se 4 šuplíky

- rozměry: 1 200 x 480 x 2 000 mm(šxhxv)
- konstrukce/dispozice - viz vizualizace
- horizontálně rozdělena na 2 samostatné části – pevná police
- horní část prosklené dvoukřídle dveře, uzamykatelná, 4x police
- spodní část 4x šuplík (výška 200 - 250 mm, bude upřesněno před vlastní realizací) s plně výsuvnými pojezdy, uzamykatelné – jeden zámek pro všechny šuplíky

Položka č. 7 – Nástavec na skřín

- rozměry: 1 200 x 480 x 600 mm(šxhxv)
- plné dvoukřídle dveře
- uzamykatelné
- 1x police
- sešroubovány s položkami č. 5 a 6