

# KUPNÍ SMLOUVA

## č. INV-2019-00098-0211

### Smluvní strany:

DODAVATEL			OBJEDNATEL		
Název:	ROFA PRAHA s.r.o.		Název:	Český metrologický institut	
IČO:	48029220		IČO:	00177016	
DIČ:	CZ48029220		DIČ:	CZ00177016	
Sídlo:	Ulice	Pod Hájem 201, 202	Sídlo:	Ulice	Okružní 31
Město	Tursko		Město	Brno	
PSČ	252 65		PSČ	638 00	
Jménem dodavatele jedná:	Ing. Milan Solar – jednatel společnosti		Jménem ČMI jedná	Ondřej Kebrle, BBA, MSc., odborný ředitel pro ekonomiku – statutární orgán	

Společnost je zapsána u Městského soudu v Praze, oddíl C, vložka 14579. Datum vzniku a zápisu: 18. listopadu, 1992.

ČMI je státní příspěvková organizace zřízená zřizovací listinou MH ČR č.j. 521 385/92-44 ze dne 21.12.1992 ve znění upravené zřizovací listiny vydané Rozhodnutím ministra MPO č. 16/2009, č.j. 1313/09/02700/1000 ze dne 10.3.2009.

uzavírají tuto kupní smlouvu:

### I. Předmět smlouvy

- Dodavatel se na základě této Smlouvy zavazuje dodat Objednateli zařízení vč. souvisejících služeb:
  - Plynový chromatograf pro analýzu parametrů kapalných a plyných paliv (dále jen „Zařízení“). Podrobná specifikace Zařízení je uvedena v příloze č. 1 této smlouvy.
  - Doprava, instalace a zprovoznění systému (vč. kalibrace) v místě plnění
  - Zaškolení obsluhy (koncového uživatele) v bosenštině nebo v angličtině v místě plnění
- Objednatel se zavazuje plnění dle předchozího odstavce převzít a řádně a včas zaplatit kupní cenu.

### II. Cena

- Kupní cena (dále jen „Cena“) je stanovena jako smluvní a činí 2.030.000,-Kč bez DPH (slovy: dvě miliony třicet tisíc korun českých). Položkový rozpis ceny je uveden v Příloze č. 2 této smlouvy. K této ceně bude připočítáno DPH ve výši stanovené příslušnou legislativou platnou k datu zdanitelného plnění.
- Cena je stanovena jako nejvýše přípustná a zahrnuje veškeré náklady prodávajícího na předmět plnění dle této smlouvy do místa plnění včetně všech souvisejících poplatků.

### III. Platební podmínky

1. Objednatel se zavazuje zaplatit Cenu za dodané plnění včetně DPH na základě faktur vystavených Objednavatelem takto:
  - a) Část kupní Ceny ve výši max. 30 % z celkové Ceny (zálohu) se Objednatel zavazuje zaplatit po podpisu této smlouvy na základě Dodavatelem vystavené zálohové faktury, kterou je Dodavatel oprávněn vystavit nejdříve v den podpisu smlouvy. Dodavatel však nemusí zálohu požadovat a zálohou fakturu v tom případě nevystaví.
  - b) Zbývající část Ceny se Objednatel zavazuje zaplatit po řádném předání předmětu plnění, resp. po podpisu protokolu o předání, v němž bude potvrzeno převzetí plnění koncovým uživatelem bez vad a nedodělků bránících řádnému užívání předmětu plnění včetně zaškolení obsluhy, na základě závěrečné faktury, kterou je Dodavatel je oprávněn vystavit nejdříve v den podpisu předávacího protokolu.
2. Objednatel zaplatí Cenu převodem na bankovní účet Dodavatele č. 69809051/0100 vedený u KB, a.s., Praha 5.
3. Na faktuře musí být uvedeno, že plnění se vztahuje k projektu CzDA-2016-086-FO-31192 „Rozšíření kapacit Metrologického Institutu Bosny a Hercegoviny II“.
4. Faktury vystavené Dodavatelem budou zasílány na adresu sídla Objednatele uvedeného v této smlouvě nebo na e-mailovou adresu [fakturace@cmi.cz](mailto:fakturace@cmi.cz). Objednatel je povinen provést platbu faktury do 30 dní od doručení této faktury Objednateli.
5. Termínem úhrady se rozumí odepsání prostředků z účtu objednatel.
6. Faktura musí splňovat náležitosti daňového dokladu dle ustanovení § 28 odst. 2 z. č. 235/2004 Sb., o dani z přidané hodnoty, v platném znění. V případě, že faktura nebude obsahovat některou z náležitostí stanovených v souladu se zněním předchozí věty, má Objednatel právo ji vrátit bez zbytečného odkladu Dodavateli. Nová lhůta splatnosti počíná běžet ode dne opětovného doručení faktury Objednateli.

### IV. Výhrada vlastnického práva

Vlastnické právo přechází na Objednatele v okamžiku úplného zaplacení Ceny.

### V. Termín dodání a místo plnění

Dodavatel se zavazuje dodat, nainstalovat, zprovoznit a zkalibrovat Zařízení a provést zaškolení obsluhy Zařízení nejpozději do 15. 12. 2019.

Místem plnění je sídlo koncového uživatele: Institut of Metrology of Bosnia and Herzegovina (IMBiH), Augusta Brauna 2, 71000, Sarajevo, Bosna a Hercegovina

Kontaktní osoba za objednatel: xxx

Kontaktní osoba za koncového uživatele: xxx

## VI. Dodací podmínky

1. Dodavatel splní svou povinnost dodat Zařízení jeho řádným předáním Objednateli nebo koncovému uživateli, v souladu s ustanoveními smlouvy. Tento závazek Dodavatele se považuje za řádně a včas splněný, pokud plnění bylo dodáno v termínu stanoveném smlouvou bez vad a má vlastnosti stanovené touto smlouvou (Přílohou č. 1), právními předpisy, technickými i jinými normami, které mohou být k předmětu plnění uplatněny.
2. O předání a převzetí plnění dle této smlouvy bude sepsán předávací protokol, který bude podepsán oběma smluvními stranami, resp. dodavatelem a koncovým uživatelem. Za škody vzniklé na Zařízení po předání a převzetí plnění odpovídá objednatel, přičemž tato skutečnost nezbavuje Dodavatele odpovědnosti za škody způsobené vadami plnění.
3. Protokol o předání a převzetí sepíše smluvní strany, resp. Dodavatel a koncový uživatel ihned po ukončení přejímacího řízení a bude obsahovat zejména:
  - identifikační údaje Zařízení a údaj o provedení zaškolení
  - zhodnocení kvality dodávky
  - prohlášení Objednatele, resp. koncového uživatele, že předávané zařízení přejímá
  - soupis příloh
4. Před zahájením přejímacího řízení je Dodavatel povinen připravit doklady nezbytné pro provozování zařízení vč. kalibračního listu a nejpozději při předání a převzetí je předat Objednateli, resp. koncovému uživateli, to vše v anglickém jazyce.
5. K předání vyzve Dodavatel písemně Objednatele, resp. koncového uživatele, nejpozději 5 pracovních dnů před plánovaným termínem předání. V den uvedený v oznámení je Objednatel, resp. koncový uživatel, za účasti zástupců Dodavatele povinen zahájit celkovou prohlídku Zařízení. Po prohlídce sestaví objednatel, resp. koncový uživatel, seznam vad, které při prohlídce zjistil.
6. Dodavatel je povinen vady zjištěné při prohlídce odstranit ve lhůtě stanovené dohodou obou smluvních stran.
7. O odstranění všech vad bude sepsán závěrečný předávací protokol potvrzený oběma smluvními stranami, resp. Dodavatelem a koncovým uživatelem. Objednatel, resp. koncový uživatel, v něm prohlásí, že vady byly odstraněny a že povinnost Dodavatele provést dílo považuje za řádně splněnou.
8. Dodavatel se zavazuje, že dodané plnění nebude mít právní vady a že na něm nebudou váznout v době převzetí žádné výhrady vlastnického práva, s výjimkou výhrady vlastnického práva dle této smlouvy.

## VIII. Záruka

1. Dodavatel odpovídá za to, že dodané Zařízení bude mít vlastnosti stanovené touto smlouvou, technickou dokumentací a technickými normami vztahujícími se na daný typ Zařízení.
2. Na dodané zařízení poskytuje Dodavatel záruční lhůtu v délce 24 měsíců od data podpisu protokolu o předání oběma smluvními stranami, resp. Dodavatelem a koncovým uživatelem.
3. Záruční lhůta se prodlužuje, po dobu, kdy zařízení dodané dle této smlouvy nemohlo být řádně využíváno k účelu, k němuž je určeno, a o dobu nutnou k odstranění vady či opravy zařízení v rámci záručního servisu.
4. Objednatel, resp. koncový uživatel, je povinen si při převzetí Zařízení řádně prohlédnout a zkontrolovat. Vady dodávky je Objednatel, resp. koncový uživatel, povinen reklamovat neprodleně po jejich zjištění.

5. Záruka se nevztahuje na vady vzniklé:
  - Provozováním Zařízení v rozporu s návodem k použití a účelem Zařízení,
  - mechanickým poškozením způsobeným hrubým a neodborným zacházením.
6. Reklamacе zboží musí být uplatněna písemně a musí obsahovat:
  - označení reklamovaného Zařízení,
  - popis vady,
  - požadavky na řešení reklamacе, resp. uplatněný nárok.
7. Reklamacе se považuje za uskutečněnou dnem, kdy bylo písemné oznámení o ní doručeno Dodavateli.
8. Dodavatel je povinen závadu, na kterou se vztahuje záruka, odstranit nejpozději do 60 dnů od uskutečnění reklamacе.
9. Kontakt na záruční servis: xxx  
xxx

## **IX. Sankce**

1. V případě prodlení Dodavatele s dodáním předmětu smlouvy nebo s odstraněním závady, na kterou se vztahuje záruka, oproti termínu dohodnutém oběma smluvními stranami dle čl. V a čl. VIII, odst. 8 této smlouvy, zaplatí Dodavatel Objednateli smluvní pokutu ve výši 0,01 % z celkové ceny nedodaného, resp. nefunkčního zboží za každý započatý den prodlení.
2. V případě prodlení Objednatele s úhradou faktury zaplatí objednatel Dodavateli úrok z prodlení ve výši 0,01 % z dlužné částky za každý den prodlení.
3. Smluvní pokuty, které jsou prokazatelné a oprávněné, jsou splatné ve lhůtě 21 dnů po doručení vyúčtování takové smluvní pokuty. Uplatněním smluvní pokuty není dotčeno právo na náhradu škody.

## **X. GDPR**

1. Obě smluvní strany se zavazují zpracovávat osobní údaje za účelem plnění předmětného smluvního vztahu, v souladu se zákonem 101/2000 Sb., o ochraně osobních údajů, ve znění pozdějších předpisů (dále jen „Zákon“), a nařízením Evropského parlamentu a Rady (EU) č. 2016/679 (dále jen „GDPR“).
2. Osobní údaje budou smluvními stranami zpracovávány pouze v rozsahu nutném pro naplnění výše uvedeného účelu a pouze po dobu nutnou pro dosažení výše uvedených účelů, nejdéle však po dobu stanovenou příslušnými právními a interními předpisy a v souladu s nimi.
3. Každá ze smluvních stran je správcem ve smyslu ustanovení platných právních předpisů. K osobním údajům mají přístup pouze správce a osoby, které jsou ve vztahu k němu v pracovněprávním poměru nebo zpracovatel na základě smluvního vztahu se správcem a pouze za výše uvedenými účely zpracování. Přístup a nakládání s osobními údaji zpracovávanými každým ze správců podléhá interním předpisům daného správce.
4. Smluvní strany jsou povinny seznámit subjekty údajů (např. kontaktní osoby) s tím, že jejich osobní údaje mohou být zpracovány za účelem plnění předmětné smlouvy. Zároveň jsou povinny informovat subjekty údajů o možnosti uplatnění jejich práv u správce, a to na:
  - právo na přístup k osobním údajům, na jejich opravu nebo výmaz, právo na omezení zpracování a právo vznést námitku proti nezákonnému zpracování;
  - právo podat stížnost u dozorového úřadu.

## XI. Závěrečná ustanovení

1. Tato smlouva upravuje všechna práva a povinnosti mezi smluvními stranami a může být změněna pouze písemnou dohodou.
2. Neplatnost některého ustanovení této smlouvy nezpůsobuje neplatnost ostatních částí smlouvy.
3. Smluvní strany budou řešit případné spory týkající se plnění smlouvy především vzájemným jednáním. V případě, že nedojde k vyřešení sporu dohodou, bude sporná záležitost řešena soudní cestou. Všechny takto vzniklé spory budou řešeny podle českého práva.
4. Smluvní strany v souladu s ustanovením § 89a zákona č. 99/1963., občanského soudního řádu v platném znění uzavřely dohodu, resp. se dohodly na jiné místní příslušnosti soudu 1. stupně. Místně příslušným soudem je soud 1. stupně, v jehož obvodu má sídlo Český metrologický institut.
5. Smluvní strany se v souvislosti s plněním předmětu této smlouvy zavazují zajistit ochranu práva na obchodní tajemství v souladu s příslušnými ustanoveními občanského zákoníku vždy tam, kde jedna, druhá nebo obě strany společně označí informace za obchodní tajemství nebo za informace důvěrné nebo u těch materiálů, které jsou již takto označeny. Tyto informace nesdělí třetí osobě bez písemného souhlasu druhé smluvní strany a účinným způsobem zajistí, aby nedošlo k jejich zneužití. Závazek mlčenlivosti je platný jak po dobu plnění této smlouvy, tak i po jejím skončení s důsledky, které při ohrožení nebo porušení práv a povinností stanovuje právní řád.
6. Obě smluvní strany souhlasí s uveřejněním této smlouvy včetně všech případných dodatků podle zákona o registru smluv a s uveřejněním dalších informací souvisejících s plněním dle této smlouvy v souladu se zákonem o veřejných zakázkách. Smlouva bude uveřejněna v registru smluv ČR bez přílohy č. 2, která obsahuje důvěrné informace.
7. Na práva a povinnosti stran, která nejsou touto smlouvou výslovně upravena, se použijí ustanovení občanského zákoníku.
8. Tato smlouva je vyhotovena ve dvou stejnopisech s platností originálu, z nichž každá ze smluvních stran obdrží jedno vyhotovení.
9. Smluvní strany uzavřely tuto smlouvu po předchozím projednání smluvních ujednání dobrovolně, vážně, srozumitelně a určitě, což stvrzují svými podpisy.

Nedílnou součástí této smlouvy jsou následující přílohy:

Příloha č. 1 – Specifikace předmětu plnění

Příloha č. 2 – Položkový rozpis ceny

Za dodavatele:

V Tursku dne .....

Za objednatele:

V Brně dne .....

.....  
Ing. Milan Solar

Jednatel společnosti

.....  
Ondřej Kebrle, BBA, MSc.

odborný ředitel pro ekonomiku

**Zadavatel:**

**Český metrologický institut**  
Okružní 31, 638 00 Brno, Česká republika  
[www.cmi.cz](http://www.cmi.cz)

**NABÍDKA Č. 080/2019**

**„Přístroje pro laboratoř kvality paliv IMBiH  
Dodávka GC“**

Ze dne:  
09.07.2019

**Předkládá:**

# ROFA

ROFA Praha s.r.o.

Pod Hájem 201, 252 65 Tursko

IČ48029220, DIČ: CZ48029220

Zapsaná v OR u Kraj. Obch. Soudu v Praze, oddíl C, vložka 14579



**ROFA Praha s.r.o.**

Pod Hájem 201, 252 65 Tursko, Česká republika

tel.: + 420 315 623 304, fax + 420 226 013 631, e-mail: [rofa@rofa-praha.cz](mailto:rofa@rofa-praha.cz), [www.rofa-praha.cz](http://www.rofa-praha.cz)

---

## Kontaktní údaje

---

### ROFA Praha s.r.o.

Zapsaná v OR u Kraj. Obch. Soudu v Praze, oddíl C, vložka 14579

Pod Hájem 201, 252 65 Tursko, Česká republika

tel.: + 420 315 623 304, fax + 420 226 013 631,

e-mail: [rofa@rofa-praha.cz](mailto:rofa@rofa-praha.cz), [www.rofa-praha.cz](http://www.rofa-praha.cz)

IČO: 48029220 ; DIČ: CZ48029220

KB Praha 5, č.ú. 69 809-051/0100

#### Jednatel:

Ing. Milan Solar

Mobil: +420 606 727 944

E-mail: [solar@rofa-praha.cz](mailto:solar@rofa-praha.cz)



ROFA Praha s.r.o.

Pod Hájem 201, 252 65 Tunisko, Česká republika

tel.: +420 315 623 304, fax: +420 226 013 631, e-mail: rofa@rofa-praha.cz, www.rofa-praha.cz

## POŽADOVANÉ FUNKCE, PARAMETRY A SOUČÁSTI DODAVKY

Požadavky kupujícího	Vyjádření uchazeče
<b>Plynový chromatograf pro analýzu LPGs</b>	
ventil pro vzorkování plynů (GSV)	ANO
ventil pro vzorkování kapalin (LSV)	ANO
Dávkování vzorku: Split / splitless	ANO
chromatografické kolony pro analýzu LPG	ANO
plamenové ionizační detektor (FID)	ANO
Možnost zpětného propíchnutí kolony při analýze (backflush)	ANO
Vzorkovací zařízení pro plně automatizovanou analýzu plyných a kapalných uhlovodíků (LPG) pro GC chromatografii	ANO
Obslužný počítač s operačním systémem MS Windows, MS Office a softwarem pro plně ovládnutí plynového chromatografu včetně vyhodnocení naměřených dat	ANO
zaškolení obsluhy	ANO
nastavení metody pro složky LPG	ANO
kalibrace zařízení pomocí kalibračních standardů	ANO
<b>Referenční materiály</b>	
certifikovaný referenční materiál pro LPG (referenční směsi typického složení LPG v jednotkách mol/mol, např. etan, propen, propen, iso-butan, n-butan, but-1-en, iso-buten, 1,3-butadien n-pentan a iso-pentan). Každý cylinder s RM by měl obsahovat certifikát vydaný metrologickým institutem včetně hodnot molových frakcí komponentů a rozšířených nejistot měření.	ANO
Regulátory tlaku/průtoku pro referenční materiály	ANO
<b>Vzorkovnice pro LPG</b>	
3ks vzorkovacích nádob pro vzorkování LPG podle normy EN ISO 4257, ASTM D1265 (3x)	ANO
Pracovní teplota – rozsah: -40° C až 138° C (40° F až 280° F)	ANO
Pracovní tlak 0,33 bar (3 psig)	ANO
Standardní objem: min 1L	ANO
Výstupní adaptér 1/8"	ANO
uzávěry: jehlové ventily, ventily cylinderů; Držák cylinderu	ANO



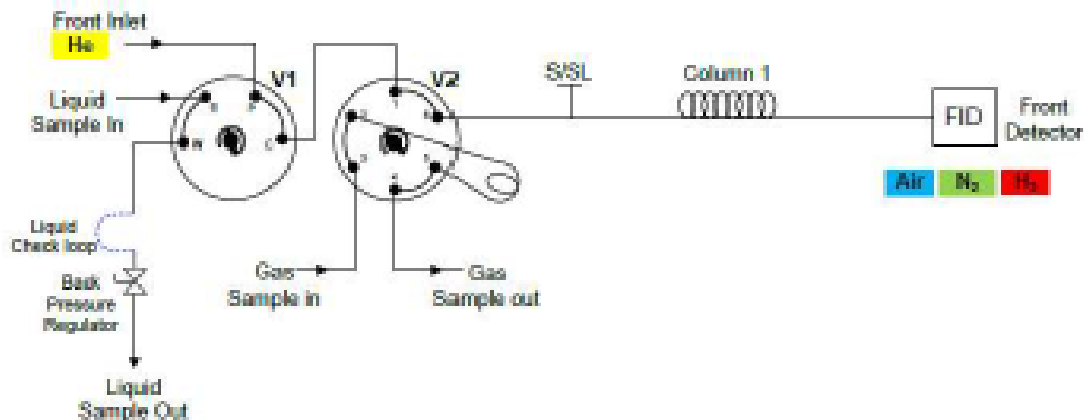
## Popis GC systému



**Četní kanál:** Analýza LPG podle ASTM D2163. Vzorek se zavádí plynovým vzorkovacím ventilem (GSV) nebo kapalinovým vzorkovacím ventilem (LSV) do vstupu Split / Splitless, kde se mísí s čistým nosným plynem. Jedna část směsi bude nasměrována do děleného otvoru, zatímco druhá část vstupuje do před kolony. Zde se provádí předběžná separace, složky lehčí než C6 přecházejí do druhé analytické kolony.

Poté, co bylo toto provedeno, se ventil přepne tak, že se před kolona umístí za kolonu pro analýzu v poloze zpětného toku.

Nyní se složky C6 plus eluují jako jeden kompozitní pik do detektoru, za ním následuje frakce C2 - C5, které se oddělí na analytické koloně v teplotně naprogramovaném cyklu. Detekce se provádí detektorem plamenové ionizace (FID).



### Opravdové řešení na klíč

AC LPG / Propylene Analyzer jsou opravdová řešení na klíč. Systémy jsou plně konfigurovány, přednastaveny na aplikaci, kalibrovány pomocí referenčních materiálů s kvalifikací AC a testovány před dodáním. V závislosti na konfiguraci / velikosti smyčky vzorku jsou testovací protokoly specifické



**ROFA Praha s.r.o.**

Pod Hájem 201, 252 05 Tursko, Česká republika

tel.:+ 420 315 623 304, fax: + 420 226 013 631, e-mail: rofa@rofa-praha.cz, www.rofa-praha.cz

---

pro složení LPG nebo Trace analýzu. To umožňuje nejrychlejší instalaci jedním z našich členů globálního podpůrného týmu a velmi hladkou integraci do pracovního postupu laboratoře.

### *Shoda s metodami*

#### **ASTM D 2163**

Standardní zkušební metoda pro stanovení uhlovodíků v zkapalněných ropných (LP) plynech a směsích propanu a propenu plynovou chromatografií.

#### **ASTM D2712**

Standardní zkušební metoda pro uhlovodíkové stopy v propylenových koncentracích plynovou chromatografií

### *Hlavní charakteristika*

- Snadné použití
- Vyhrazené řešení na klíč
- Splnění stávajících metod
- Vyrobeno na platformě Agilent 7890 GC Gas Chromatograph
- Instalace na místě během dvou dnů naší globální sítí certifikovaných servisních techniků
- Zahnuje roční záruku na hardware a aplikaci
- Zahnuje bezplatnou asistenční službu pro jakékoli otázky týkající se hardwaru, softwaru nebo aplikací
- Volitelná on-line vzdálená podpora prostřednictvím LAN připojení



**ROFA Praha s.r.o.**

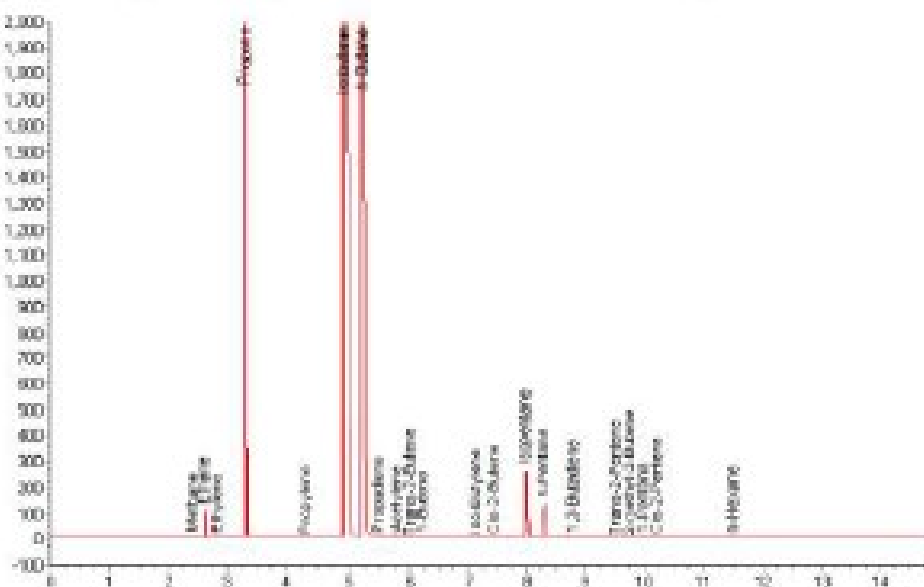
Pod Hájem 201, 252 65 Tunka, Česká republika

tel: + 420 315 623 904, fax: + 420 226 013 631, e-mail: rofa@rofa-praha.cz, www.rofa-praha.cz

### LPG Report

Sample Name	Injection Date	Calculation Date
LPG Sample	04/02/2014 11:07:32	06/02/2014 11:05:26

Application	Instrument	Method	Operator	Reviewer	Type	LIMS ID
HiSpeed RGA	Propylene LPG	Propand web	admas	admas	Sample	



ASTM D 2558 MCN (LPG) 58  
 ASTM D 2558 Relative Density 0.5402 at 60 °F  
 ASTM D 2558 Vapor Pressure 79 psi at 100 °F

Component Name	Time [min]	Area	MoP%	Mass%
Ethane	2.4240	9.138E+01	0.481	0.258
Propane	3.2884	4.220E+03	14.832	11.053
Isobutane	4.9112	2.285E+04	38.817	99.124
n-Butane	5.2811	9.537E+03	29.134	28.002
Isopentane	7.9555	4.717E+02	0.992	1.279
n-Pentane	8.3880	3.385E+02	0.503	0.645
		3.647E+04	100.000	100.000

## Cenová nabídka

Poz	Obj. číslo	Počet	Popis	Cena bez DPH/ř. (Kč)	Cena bez DPH celkem (Kč)
1	COG73360	1	<p>Custom ASTM D2163 with back-flush, GSV and LSV            Model COG73360, consists of:            Mainframe: Agilent 7890 Gas Chromatograph            Inlet: Split / Splitless Inlet (S/SL)            Detector: Flame Ionization Detector (FID)            4 Automated Valves:                Gas Sampling Valve                Liquid Sampling Valve                Sample shut-off valve                Backflush valve            Pneumatics: EPC            Tubing: All Sulfiner®            Oven configuration: Temperature programmed            Columns: 2 x Capillary column            Additional:                - Heated transfer line from LSV to S/SL inlet                - Factory-installed:                  o Columns                  o System Testing Documentation                  o Gas Purifiers                  o Startup kit</p>		
2	COG73360.100	1	Spare and consumables		
3	M8301AA	1	OpenLab CDS Chemstation Edition Workstation		
4	M8400AA	1	OpenLab CDS Instrument Driver for Agilent GC		
5	12.41.030	1	Desktop PC, with installed additional Software		
6	12.41.160	1	Monitor, 23"		
7	12.41.233	1	Color LaserJet, 230 V		
9	9-260-009	1	Install-LPG and Propylene system		
10		3	<p>Cylinder for LPG sampling in accordance with EN ISO 4257, ASTM D1263:                • Temperature range: -40°C to 138°C (other temperature ranges available on request)                Pressure range: 0,35 bar                Standard volume: min 1L                • Output adapter of 1/8", End cap;                • Needle valves, DIP tube, Cylinder valves;</p> <p>LPG container with double valve acc to EN ISO 4257 or ASTM D1263, SISON GmbH Ventile + Fitting            SS cylinder with double valve including dip tube</p>		
11		1	Calibration standard with regulator – LPG constituents;		

Viz. cenová nabídka



**ROFA Praha s.r.o.**

Pod Hájem 303, 250 65 Turek, Česká republika

tel.: + 420 315 633 304, fax: + 420 226 013 633, e-mail: rofa@rofa-praha.cz, www.rofa-praha.cz

---

			minimum 300 mL regulators for calibration standard cylinders with 1/8" connections/adaptors	
12		1	LPG bottle holder, LPG container HOLDER (tripod holder, 60cm height, bale to hold 8 kg cylinder with sample)	
13		1	Instrument calibration with experimental analysis report reference: LPG constituent	



## Obecné podmínky

### *Ceny*

Cena je DDP (Incoterms 2000). Cena zahrnuje dopravu přístroje k zákazníkovi, instalaci a zaškolení obsluhy.

### *Dodací lhůta*

Dodací lhůta přístroje je cca 8 týdnů.

### *Instalace a zaškolení*

- Položky instalace a zaškolení jsou již zahrnuty v ceně přístroje.
- Instalace a zaškolení proběhne v termínu, který si předem odsouhlasí dodavatel se zadavatelem.

#### Rozsah zaškolení:

- Princip měření
- Normy
- Bezpečnost práce
- Požadavky na obsluhu
- Postup měření
- Základní údržba
- Ověření správnosti měření a funkce přístroje, kalibrace
- Chyby měření
- Chybová hlášení, jejich příčiny a jejich odstraňování

### *Dokumentace*

Uživatel obdrží v den instalace:

- Instalační protokol (se záručním listem)
- CD s dokumentací (anglicky)
- Dokumenty vztahující se k BOZP (seznam potenciálních rizik, prohlášení o shodě, bezpečnostní listy atd.)
- Tiskový manuál v českém jazyce + CD s elektronickou verzí manuálu ve formátu \*.pdf  
(na vyžádání možno i ve formátu \*.doc)

### *Platební podmínky*

- V souladu se smlouvou – splatnost 30 dní

### *Platnost nabídky*

- Do 31.12.2019

### *Záruční lhůta*

- V souladu se smlouvou



**ROFA Praha s.r.o.**

Pod Hájem 201, 252 65 Tursko, Česká republika

tel.: +420 315 623 304, fax: +420 226 013 631, e-mail: rofa@rofa-praha.cz, www.rofa-praha.cz

---

### *Záruční, mimozáruční a pozáruční servis*

- Záruční a pozáruční servis zajišťuje: *ROFA Praha s.r.o., Pod Hájem 201, 252 65 Tursko*
- Cena za servis: dle momentálně platné servisní smlouvy

### *Dostupnost náhradních dílů*

- Min. 10 let

Ing. Milan Solar

jednatel společnosti ROFA Praha s.r.o.