

# SMLOUVA O DÍLO NA ZHOTOVENÍ DOKUMENTACE

uzavřená dle § 2586 a násl. Občanského zákoníku č. 89/2012 Sb. v platném znění  
na akci:

## **"Cyklistické propojení Vlčovice – Lichnov, 1. etapa" - zpracování projektové dokumentace**

### I. SMLUVNÍ STRANY

- a) **OBJEDNATEL:** **Město Kopřivnice**
- Sídlo:** Štefánikova 1163, Kopřivnice 742 21
- Zastoupený:** Mgr. Jiří Štěpán, vedoucí odboru rozvoje města
- ve věcech smluvních:** Mgr. Jiří Štěpán, vedoucí odboru rozvoje města
- ve věcech technických:** Ing. arch. Milan Šmíd, vedoucí oddělení rozvoje území  
Ing. Richard Petr, referent oddělení rozvoje území
- Bankovní spojení:** Česká spořitelna, a.s. Kopřivnice
- Číslo účtu:** 1767241349/0800
- IČ:** 00298077
- DIČ:** CZ00298077
- 
- b) **ZHOTOVITEL:** **TERRA-POZEMKOVÉ ÚPRAVY, s.r.o.**
- Sídlo:** Nemocniční 53, 787 01 Šumperk
- Zastoupený:** Ing. Filipem Brtnou
- Za zhotovitele je oprávněn jednat:**
- ve věcech smluvních:** Ing. Filip Brtna
- ve věcech technických:** Ing. Filip Brtna
- Bankovní spojení:** ČS a.s.
- číslo účtu:** 1904840349/0800
- Registrován u:** Krajského soudu v Ostravě
- Spisová značka:** C8412
- IČ:** 63320819
- DIČ:** CZ63320819

### II. PŘEDMĚT PLNĚNÍ (obsah dokumentace)

1. Předmětem díla je zpracování projektové dokumentace "**Cyklistické propojení Vlčovice – Lichnov, 1. etapa**", tj. trasy vedené po katastrálním území obce Tichá v délce cca 920 m a to v úseku od hranice katastrálního území Vlčovice v souběhu se silnicí I/58 přibližně po katastrální hranici Lichnova, definovanou lávkou přes řeku Lubinu a sjezdem k silnici I/58. Rozsah řešeného úseku je stanoven v grafické příloze č.1, která je nedílnou součástí této smlouvy.

2. Projektová dokumentace bude navazovat na zpracovaný investiční záměr „Cyklistické propojení Z Poodří do Beskyd, Cyklistická stezka Vlčovice – Lichnov“, zpracovaný společností Domovina – ekologie, venkov, turistika s.r.o. z roku 2014 a to v rozsahu:
  - 2.1. SO 102 – cca 175 m cyklostezky s asfaltovým (živičným) povrchem.
  - 2.2. SO 103 – cca 648 m cyklostezky s asfaltovým (živičným) povrchem.
  - 2.3. SO 403 - nová lávka přes řeku Lubinu u sil. mostu ev.č. 58-011 délky cca 40 m.
  - 2.4. SO 104 - sjezd z lávky SO 403 v délce cca 50 m s asfaltovým (živičným) povrchem.Realizace cyklistického propojení nebude doprovázena požadavkem na realizaci veřejného osvětlení.
3. Požadované druhy projektové:
  - 3.1. projektová dokumentace pro vydání společného povolení stavby dle Přílohy č. 11 k vyhlášce č. 499/2006 Sb.
  - 3.2. projektová dokumentace pro společné povolení stavby doplněná do podrobnosti dokumentace pro provádění stavby vč. rozpočtu a výkazu výměr.
4. Místo plnění se nachází převážně na katastrálním území Tichá na pozemcích ve vlastnictví soukromých vlastníků a státu ČR (ŘSD ČR). Dokumentace dle bodu 3.1 bude sloužit k jednání o majetkoprávním vyrovnání s těmito vlastníky. Tato majetkoprávní jednání nejsou součástí tohoto smluvního vztahu.
5. Zhotovitel se zavazuje provést pro objednatele dílo na svůj náklad a nebezpečí a objednatel se zavazuje řádně provedené dílo převzít a zaplatit za něj zhotoviteli smlouvenou cenu.
6. Zhotovitel bere na vědomí, že dokumentace pro provádění stavby slouží současně jako podklad pro vypracování nabídek v rámci zadávacího řízení na veřejnou zakázku podle zákona č. 134/2016 Sb., o zadávání veřejných zakázek a že je tedy povinen při jejím vypracování respektovat a dodržet podmínky citovaného zákona a jeho prováděcích předpisů vztahujících se k projektové dokumentaci. Nebude-li to odůvodněno předmětem řešení, nesmí projektová dokumentace pro provedení stavby, jež bude užitá k zadání veřejné zakázky jako součást zadávací dokumentace, obsahovat zejména požadavky nebo odkazy na obchodní firmy, názvy nebo jména a příjmení, specifická označení zboží a služeb, které platí pro určitou osobu, popřípadě její organizační složku za příznačné, patenty na vynálezy, užité vzory, průmyslové vzory, ochranné známky nebo označení původu, pokud by to vedlo ke zvýhodnění nebo vyloučení určitých dodavatelů nebo určitých výrobků.
7. Dílo bude obsahovat veškeré náležitosti stanovené zákonem č. 183/2006 Sb., o územním plánování a stavebním řádu, ve znění pozdějších předpisů a souvisejícími právními předpisy.

### **III. ROZSAH A ZPŮSOB PLNĚNÍ**

1. Součástí projektové dokumentace bude:
  - 1.1. Zabezpečení vstupních podkladů:
    - 1.1.1. zajištění mapových podkladů a limitů řešeného území (územní plán, přeložka I/58, vedení VTL plynu a datových sítí kolem I/58 apod.) - výchozí stanoviska o existenci inženýrských sítí a ochranných pásem v nezbytně dotčeném území,

- 1.1.2. vyhodnocení a posouzení kolizních bodů (napojení na I/58, přejezd přes I/58, lokalizace přemostění vodoteče Lubina lávkou atd.),
  - 1.1.3. nezbytné geodetické zaměření rozsahu území,
  - 1.1.4. záborový elaborát dotčených pozemků návrhem cyklostezky o preferované šířce 3 m, jako podklad pro majetkoprávní jednání investora o výkupu pozemků (majetkoprávní úkony nejsou součástí této zakázky),
  - 1.1.5. nezbytný inženýrsko-geologický průzkum za účelem stanovení statických parametrů pro opěry mostní lávky.
- 1.2. Zabezpečení správního rozhodnutí prostřednictvím dokumentace pro společné územní a stavební řízení podle Přílohy č.11 vyhlášky č. 499/2006 Sb. o rozsahu a obsahu projektové dokumentace staveb, jejíž součástí bude:
- 1.2.1. inženýrská činnost, vedoucí k zajištění příslušného správního povolení ke stavbě (zajištění stanovisek majitelů a správců sítí, dotčených orgánů – mimo souhlasy dotčených vlastníků pozemků).
- 1.3. Projektová dokumentace pro společné územní a stavební řízení doplněná do podrobnosti dokumentace pro provádění stavby vč. rozpočtu a výkazu výměr.
2. Dokumentace budou dodány v následujících požadovaných formátech a počtech:
- 2.1. Dokumentace pro společné povolení stavby
    - 2.1.1. Vstupní podklady (průzkumy a zaměření), záborový elaborát pozemků
      - 2ks tištěná podoba
      - 1ks digitální formát na CD (\*.pdf, \*.dwg, \*.doc),
    - 2.1.2. Dokumentace pro vydání společného povolení stavby (včetně záborového elaborátu)
      - 6 ks tištěná podoba
      - 1 ks digitální formát na CD (\*.pdf, \*.dwg, \*.doc),
  - 2.2. Dokumentace pro vydání společného povolení stavby v podrobnosti pro provádění stavby, položkový a oceněný rozpočet
    - 6 ks tištěná podoba
    - 1 ks digitální formát na CD (\*.pdf, \*.dwg, \*.doc).

#### **IV. DOBA A MÍSTO PLNĚNÍ**

- 1. Zhotovitel je povinen provést a předat dokončené dílo objednateli po částech dle následujícího harmonogramu:
  - 1.1. Vstupní podklady a záborový elaborát pozemků
    - do 90 kalendářních dní od podpisu smlouvy
  - 1.2. Dokumentace pro vydání společného povolení stavby, podání žádosti o společné povolení stavby u příslušného stavebního úřadu (v zastoupení města Kopřivnice)
    - do 130 kalendářních dní od podpisu smlouvy
  - 1.3. Dokumentace pro vydání společného povolení stavby v podrobnosti projektu pro provádění stavby, rozpočty
    - **do 30. 10. 2019**

2. Místem plnění pro předání jednotlivých částí díla je sídlo objednatele na adrese:  
**Město Kopřivnice, Štefánikova 1163, 742 21 Kopřivnice.**

## V. CENA DÍLA A PLATEBNÍ PODMÍNKY

1. Celková cena díla:

Cena bez DPH:	545 000,00 Kč
DPH 21%:	114 450,00 Kč
Cena včetně DPH:	659 450,00 Kč

2. Cena díla specifikovaná v tomto článku smlouvy je sjednána jako pevná po celou dobu plnění smlouvy a nejvyšší přípustná, zahrnuje všechny práce nutné k řádnému provedení díla dle čl. II. této smlouvy, včetně odměny za poskytnutí licence a nákladů za účast zhotovitele na pracovních výborech.

3. Celková cena se skládá z těchto dílčích plnění a fakturačních celků:

Cena za vstupní podklady (průzkumy a zaměření), záborový elaborát pozemků

Cena bez DPH:	70 000,00 Kč
DPH 21%:	14 700,00 Kč
Cena včetně DPH:	84 700,00 Kč

Cena za dokumentace pro vydání společného povolení stavby  
(včetně záborového elaborátu) včetně IČ:

Cena bez DPH:	350 000,00 Kč
DPH 21%:	73 500,00 Kč
Cena včetně DPH:	423 500,00 Kč

Cena za dokumentace pro vydání společného povolení stavby v podrobnosti projektu  
pro provádění stavby, rozpočty:

Cena bez DPH:	125 000,00 Kč
DPH 21%:	26 250,00 Kč
Cena včetně DPH:	151 250,00 Kč

4. Zhotovitel je oprávněn fakturovat průběžně objednateli po předání jednotlivých částí díla dle čl. IV. odst. 1 této smlouvy (dílčích fází projektů – dílčích fakturačních celků). Podkladem pro zaplacení ceny díla objednatelem budou faktury vystavené zhotovitelem, mající náležitosti daňového dokladu.
5. Nebude-li některá část díla v důsledku sjednaných méněprací provedena, bude cena za dílo snížena, a to odečtením veškerých nákladů na provedení těch částí díla, které v rámci méněprací nebudou provedeny.
6. Splatnost faktury je minimálně 14 dnů po jejím doručení do sídla objednatele. V pochybnostech se má za to, že dnem doručení se rozumí čtvrtý pracovní den po odeslání od zhotovitele.
7. Nebude-li faktura obsahovat zákonem stanovené náležitosti nebo bude-li chybně vyúčtována cena, je objednatel oprávněn vadnou fakturu vrátit zhotoviteli bez zaplacení k provedení opravy. Ve vrácené faktuře (na titulní straně) vyznačí objednatel důvod vrácení. Zhotovitel provede opravu vystavením nové faktury. Vrátil-li objednatel zhotoviteli vadnou fakturu, přestává běžet původní lhůta splatnosti. Nová lhůta splatnosti běží opět ode dne doručení nově vyhotovené (zhotovitelem opravené) faktury.

8. DPH bude účtována ve výši podle platných právních předpisů. Změní-li se sazba DPH v důsledku změny právních předpisů, není třeba z tohoto důvodu uzavírat mezi smluvními stranami dodatek k této smlouvě.
9. Povinnost zaplatit je splněna dnem odepsání příslušné částky z účtu.
10. Zhotovitelem nebudou poskytovány zálohy.

## **VI. PROVÁDĚNÍ DÍLA**

1. Vlastnické právo k dílu nebo jeho části nabývá objednatel dnem převzetí díla nebo jeho části od zhotovitele.
2. Zhotovitel je povinen provést dílo svým jménem, na vlastní odpovědnost s potřebnou péčí, řádně a včas.
3. Zhotovitel provede dílo v souladu s požadavky objednatele, přičemž je povinen ohledně způsobu provádění díla řídit se jeho pokyny.
4. Zhotovitel je na výzvu objednatele povinen informovat jej o průběhu realizace díla a účastnit se na základě pozvání objednatele všech jednání a kontrolních dnů týkajících se provádění díla.
5. Zhotovitel se zavazuje zpracovat dílo tak, aby bylo dostatečným a kvalitním podkladem pro realizaci vlastní stavby.
6. Objednatel bude v průběhu realizace díla organizovat pracovní výbory nad rozpracovanou dokumentací v předpokládaném rozsahu jednou za tři týdny v sídle objednatele – MěÚ v Kopřivnici, Štefánikova 1163, 8.patro, místnost 812. Zhotovitel je povinen se těchto pracovních výborů zúčastnit a prokázat součinnost a spolupráci při těchto jednáních. Účast na těchto pracovních výborech je součástí ceny za dílo dle čl. V odst. 1 této smlouvy
7. Objednatel se zavazuje, že po dobu vypracování díla poskytne zhotoviteli v nevyhnutelném rozsahu potřebné spolupůsobení, spočívající v předání doplňujících podkladů a informací, kterých potřeba vznikne v průběhu plnění podle této smlouvy, a které má u sebe nebo které může ve výše sjednané lhůtě opatřit. Toto spolupůsobení bude poskytnuto zhotoviteli v rozsahu a lhůtě smluvené oběma smluvními stranami.
8. Zhotovitel je povinen neprodleně písemně informovat objednatele o skutečnostech majících vliv na plnění smlouvy, a to nejpozději do 3 pracovních dnů poté, co daná skutečnost nastane, nebo zhotovitel zjistí, že by mohla nastat.
9. Zhotovitel je povinen provést dílo kompletně, úplně a v souladu s příslušnými platnými normami ČSN a Vyhláškou č. 499/2008 Sb.
10. Touto smlouvou poskytuje zhotovitel, objednateli, jakožto nabyvateli oprávnění k výkonu práva dílo užít v původní nebo zpracované či jinak změněné podobě, a to všemi způsoby užití ve smyslu autorského zákona. Cena za poskytnutí licence je součástí ceny díla dle čl. V. této smlouvy. Licence podle této smlouvy se poskytuje jako licence s územně a množstevně neomezeným rozsahem a na dobu trvání majetkových práv k dílu. Licence se poskytuje jako výhradní, přičemž objednatel, není povinen licenci užít. Objednatel má zejména právo dílo resp. jeho části neomezeně množit pro vlastní potřebu a potřebu osob zúčastněných na realizaci stavby v podobě listinné a elektronické a předávat kopie díla nebo jeho částí třetím osobám za účelem zabezpečení zadávacího řízení na výběr zhotovitele stavby, či za účelem zhotovení stavby nebo její části. V rámci poskytnuté licence má objednatel právo dílo při realizaci stavby plně a ve všech směrech neomezeně využít a poskytnout bez dalšího svolení zhotovitele, neomezenou podlicenci osobám, které se budou na realizaci stavby podílet. Objednatel má také v rámci nabyté licence právo dílo upravovat a měnit podle potřeby realizace stavby a po-

skytnout k tomu i podlicence dalším osobám zúčastněným na stavbě za účelem její realizace.

11. Výchozí podklady a vyhotovené matrice zůstávají uloženy u zhotovitele pouze k archivačnímu účelu.
12. Objednatel předá zhotoviteli následující podklady:
  - Digitální katastrální mapu,
  - Základní báze geografických dat České republiky (ZABAGED®) dotčeného území
  - Investiční záměr „Cyklistické propojení Z Poodří do Beskyd, Cyklistická stezka Vlčovice – Lichnov“, zpracovaný fy Domovina – ekologie, venkov, turistika s.r.o. z roku 2014 Fotodokumentaci řešeného území,
  - Ortofotomapsu dotčeného území,
  - Vyhledávací studii ŘSD Ostrava na nové trasování komunikace I/56 z roku 2010 (v \*.pdf).
13. Zhotovitel se zavazuje:
  - neposkytovat datovou sadu mapového díla třetím osobám,
  - zabezpečit poskytnutá data proti zcizení a proti zneužití třetí osobou,
  - nepoužít poskytnutá data k jinému účelu, než je předmět smlouvy o dílo,
  - použít mapová data jen v době účinnosti smlouvy.
14. Zhotovitel se zavazuje, že prováděním díla dle této smlouvy nezasáhne neoprávněně do autorských práv ani jiných práv třetích osob. Odpovědnost za případný neoprávněný zásah do autorských i jiných práv třetích osob nese výlučně zhotovitel.
15. Zhotovitel prohlašuje, že je osobou schopnou odborného výkonu při provádění díla a že je schopen jednat se znalostí a pečlivostí, která je s jeho odborným zaměřením spojena.

## **VII. ODPOVĚDNOST ZA VADY**

1. Zhotovitel odpovídá za to, že projektová dokumentace bude mít vlastnosti specifikované v čl. II. této smlouvy a zároveň bude v souladu s právními předpisy a technickými normami platnými v době zhotovení díla. Zhotovitel odpovídá za kvalitu a řádnost a úplnost provedených projekčních prací.
2. Zhotovitel si je vědom, že dílo, které vypracuje na základě této smlouvy, bude závazným podkladem pro zhotovení stavby. Z tohoto důvodu poskytuje objednateli záruku na jakost díla po celou dobu provádění stavby, nejdéle však po dobu dvou let ode dne odezdání realizované stavby objednateli. Během záruční doby se zhotovitel zavazuje bezplatně bez zbytečného odkladu odstranit případně zjištěné vady díla.
3. Zhotovitel neodpovídá za vady plnění způsobené poskytnutím nesprávných výchozích a zadávacích podkladů ze strany objednatele, pokud zhotovitel ani při vynaložení veškerého úsilí a znalostí nemohl zjistit jejich nevhodnost, anebo na ně objednatel upozornil a ten písemně trval na jejich použití.
4. Zhotovitel je povinen nejpozději do 10 dnů po obdržení písemného upozornění objednatele na zjištěné vady zahájit práce na odstranění zjištěné vady díla tj., musí zahájit opravu těch částí díla, kde byla vada zjištěna.
5. Vada musí být zhotovitelem odstraněna nejpozději do 20 dnů, ode dne, kdy zhotovitel obdržel písemné upozornění objednatele na zjištěné vady, pokud se smluvní strany v konkrétním případě nedohodnou jinak.
6. Nezahájí-li zhotovitel odstranění vady ve sjednaném termínu, je objednatel oprávněn pověřit odstraněním vady jinou odbornou právnickou nebo fyzickou osobou. Veškeré tak-

to vzniklé náklady uhradí objednateli zhotovitel. Zhotovitel souhlasí s tím, že tímto smluvním postupem objednatele nejsou narušena autorská práva zhotovitele.

7. O odstranění vady sepíše objednatel protokol, ve kterém potvrdí odstranění vady nebo uvede důvody, pro které odmítá opravu převzít.

### VIII. SMLUVNÍ POKUTY

1. V případě, že zhotovitel bude v prodlení s předáním díla nebo jeho části v termínech dle čl. IV. odst. 1 bod 1.1 a bod 1.2 této smlouvy, uhradí objednateli smluvní pokutu ve výši 0,1 % z celkové ceny díla bez DPH, a to za každý i započatý den prodlení.
2. V případě, že zhotovitel bude v prodlení s předáním části díla v termínu dle čl. IV. odst. 1 bod 1.3 této smlouvy uhradí objednateli smluvní pokutu ve výši 20 000,- Kč, ledaže zhotovitel prokáže, že prodlení nebylo způsobeno jeho zaviněním.
3. V případě prodlení objednatele s plněním platebních podmínek uvedených v článku V. této smlouvy, uhradí objednatel zhotoviteli zákonný úrok z prodlení.
4. Pokud zhotovitel neodstraní vady nebo nedodělky díla v termínu dle čl. VII. odst. 5 této smlouvy, je povinen zaplatit objednateli smluvní pokutu 0,05% z ceny díla bez DPH za každý i započatý den prodlení a za každou vadu, kterou neodstranil ve stanoveném termínu.
5. V případě, že zhotovitel poruší povinnosti stanovenou mu v čl. VI. odst. 13 této smlouvy, má objednatel nárok na smluvní pokutu ve výši 1% z ceny díla bez DPH.
6. V případě, že zhotovitel neodstraní nedodělky či vady uvedené v zápise o předání a převzetí díla či jeho části v dohodnutém termínu, zaplatí objednateli smluvní pokutu ve výši 0,1 % z celkové ceny díla bez DPH, a to za každý nedodělek či vadu, u nichž je v prodlení a za každý den prodlení.
7. V případě, že se v důsledku nepřesnosti, chyby či opomenutí zhotovitele v projektové dokumentaci pro provádění stavby, dojde následně k navýšení ceny stavby, která je předmětem projektové dokumentace dle této smlouvy o více než 10%, zaplatí zhotovitel objednateli smluvní pokutu ve výši 50.000 Kč.
8. V případě, že se v důsledku nepřesnosti, chyby či opomenutí zhotovitele v soupisu stavebních prací, dodávek a služeb včetně výkazu výměr, dojde následně k navýšení ceny stavby, která je předmětem projektové dokumentace dle této smlouvy o více než 10%, zaplatí zhotovitel objednateli smluvní pokutu ve výši 50.000 Kč.
9. Dojde-li k nesouladu mezi výkazem výměr a projektovou dokumentací a zároveň v důsledku tohoto nesouladu dojde k navýšení celkové ceny stavby realizované na základě projektové dokumentace, která je předmětem této smlouvy, o více než 10%, bude zhotovitel povinen uhradit objednateli smluvní pokutu ve výši 50.000 Kč.
10. V případě, že Úřad pro ochranu hospodářské soutěže (dále jen „ÚOHS“) zjistí, že během zadávacího řízení realizovaného na základě zpracované projektové dokumentace stavby (díla dle této smlouvy) došlo k pochybení zadavatele v důsledku chybně zpracované projektové dokumentace stavby (díla dle této smlouvy), bude zhotovitel povinen uhradit objednateli náklady na správní řízení vedené ÚOHS či jiným příslušným orgánem, včetně sankcí z něj vyplývajících vůči objednateli.
11. Nárok na náhradu škody, která vznikla porušením povinnosti, na kterou se smluvní pokuta vztahuje, není ujednáním o smluvní pokutě nijak dotčen. Náhrada škody je vymahatelná vedle smluvní pokuty, a to v celém rozsahu.

12. Celková výše smluvních pokut není omezena jakýmkoliv limitem a smluvní pokuty mohou být kombinovány (tzn., že uplatnění jedné smluvní pokuty nevylučuje souběžné uplatnění jakékoliv jiné smluvní pokuty).
13. Smluvní strany prohlašují, že výši smluvní pokuty dle předchozích odstavců tohoto článku považují za přiměřené, vzhledem k povaze plnění této smlouvy.

## **IX. UKONČENÍ SMLOUVY**

1. Tuto smlouvu lze ukončit vzájemnou dohodou smluvních stran nebo odstoupením od smlouvy.
2. Každá ze smluvních stran je oprávněna od této Smlouvy odstoupit v případě podstatného porušení povinností druhou smluvní stranou. Odstoupení musí být učiněno písemně a je účinné okamžikem jeho doručení druhé smluvní straně. Za podstatné porušení povinností se pro účely této smlouvy považuje zejména:
  - a. prodlení zhotovitele s předáním díla nebo jeho části po dobu delší než 30 dní,
  - b. zhotovitel provádí práce na díle v rozporu s touto smlouvou o dílo či nekvalitně a nesjedná nápravu ani v přiměřené době poté, co byl na tuto skutečnost upozorněn,
  - c. zhotovitel nesplní pokyn daný mu objednatelem,
  - d. neposkytnutí součinnosti objednatelem v přiměřené době, a to ani na základě písemné výzvy zhotovitele.
3. Odstoupením smlouva o dílo zaniká dnem, kdy bude oznámení o odstoupení doručeno druhé smluvní straně. V případě odstoupení je zhotovitel povinen ihned po obdržení písemného oznámení o odstoupení od smlouvy předat objednateli nedokončené dílo.
4. Odstoupením od smlouvy není dotčeno právo oprávněné smluvní strany na náhradu škody ani na zaplacení smluvní pokuty. Odstoupením od smlouvy není dotčena smluvní záruka, která se uplatní v rozsahu stanoveném touto smlouvou na dosud provedenou část díla.
5. Odstoupením od smlouvy není dotčena odpovědnost za vady, které existují na doposud zhotovené části díla ke dni odstoupení.

## **X. NÁHARADA ŠKODY**

1. Povinnost nahradit škodu se řídí příslušnými ustanovením i občanského zákoníku, nestanoví-li tato smlouva jinak.
2. Zhotovitel odpovídá za škodu, která objednateli vznikne v důsledku vadně provedeného díla, a to v plném rozsahu.
3. Zhotovitel odpovídá za škodu, která vznikne objednateli při následné realizaci stavby na základě zhotovitelem zpracované projektové dokumentace, pokud by její příčinou byly chyby a nedostatky této projektové dokumentace.
4. Zhotovitel je povinen učinit veškerá opatření potřebná k odvrácení škody nebo k jejímu zmírnění.



## XI. ZÁVĚREČNÁ USTANOVENÍ

1. Smluvní strany se dohodly, že jejich závazkový vztah, vyplývající z této smlouvy, se řídí zákonem č. 89/2012 Sb., občanský zákoník a potvrzují svým podpisem, že s obsahem smlouvy v celém rozsahu souhlasí.
2. Pokud některé z ustanovení této dohody je, nebo se stane neplatným, neúčinným či zdánlivým, neplatnost, neúčinnost či zdánlivost tohoto ustanovení nebude mít za následek neplatnost smlouvy jako celku ani jiných ustanovení této dohody, pokud je takovéto neplatné, neúčinné či zdánlivé ustanovení oddělitelné od zbytku této dohody. Smluvní strany se zavazují takovéto neplatné, neúčinné či zdánlivé ustanovení nahradit novým platným a účinným ustanovením, které svým obsahem bude co nejvěrněji odpovídat podstatě a smyslu původního ustanovení.
3. Zhotovitel je povinen ve smyslu ust. §2 písm. e) zákona č. 320/2001 Sb. o finanční kontrole ve veřejné správě a o změně některých zákonů (zákon o finanční kontrole), ve znění pozdějších předpisů, spolupůsobit při výkonu finanční kontroly.
4. Zhotovitel se zavazuje poskytnout objednateli veškeré doklady, požadované informace a dokumentaci vztahující se k předmětu zakázky, které si kontrolní orgány vyžádají.
5. Smluvní strany shodně prohlašují, že si tuto smlouvu před jejím podpisem přečetly, a že byla uzavřena po vzájemném projednání dle jejich pravé a svobodné vůle určitě, vážně a srozumitelně a její autentičnost stvrzují svými podpisy.
6. Tato smlouva o dílo je vyhotovena ve dvou vyhotoveních, z nichž jedno obdrží zhotovitel a jedno objednatel.
7. Tato smlouva nabývá platnosti dnem podpisu smlouvy obou smluvních stran.
8. Tato smlouva nabývá účinnosti dnem jejího uveřejnění v registru smluv dle zákona č. 340/2015 Sb. Smlouvu správci registru smluv zašle k uveřejnění objednatel.
9. Uzavření této smlouvy schválila 9. schůze Rady města Kopřivnice dne 9.4.2019 usnesením č. 312.

**V Kopřivnici dne:7.5.2019**

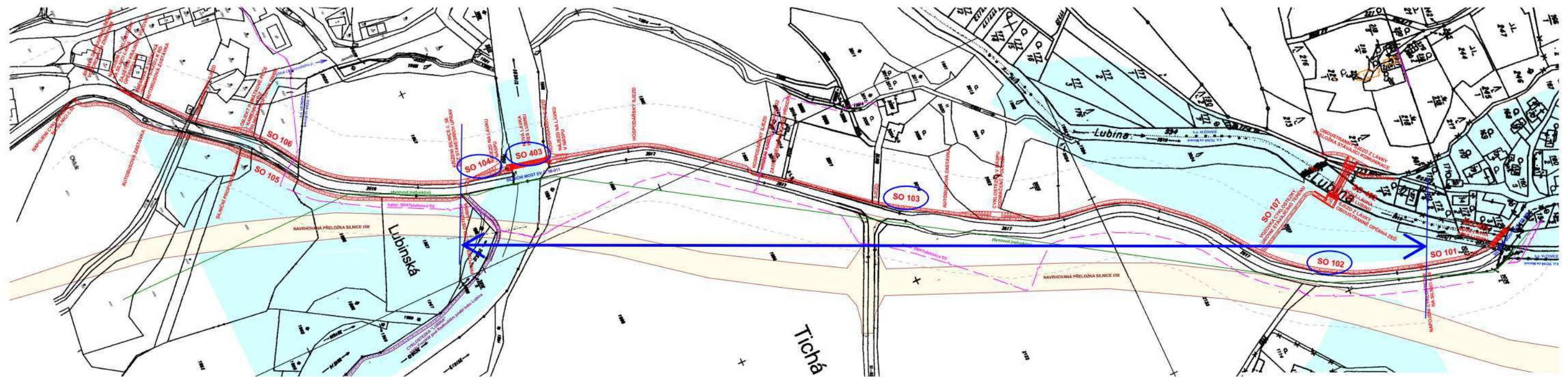
**V Šumperku dne: 7.6.2019**

**Objednatel :**

**Zhotovitel:**

.....  
Mgr. Jiří Štěpán  
vedoucí odboru rozvoje města

.....  
Ing. Filip Brtna  
jednatel společnosti



Rozsah předmětu zadávací dokumentace na výběr PD: ↔

- SO 102 - 175 m cyklostezky
- SO 103 - 648 m cyklostezky
- SO 403 - nová dřevěná lávka přes řeku Lubinu u sil. mostu ev.č. 58-011 délky cca 40 m
- SO 104 - sjezd z lávky SO 403 v délce 50 m

Souhrtný systém JTSK		Výkresový systém Bp		Zpracování programem	
PROJEKTANT	Ing. Gemela	ZOOP.PROJEKTANT	Ing. Gemela	Domovina	
ZADAVATEL:	Město Kopřivnice (IČ 00298077), Štefánikova 1163, 742 21 Kopřivnice			793 16 Lichnov 147 Tel: 564 643 100, 777 826 858 www.infodomovina.cz	
STAVBA:	Cyklistické propojení Z Poodří do Beskyd Cyklistická stezka Vičovice - Lichnov			FORMÁT	A4
				DATUM	04/2014
				MĚŘITKO	1:10 000
				STUPEŇ	INVESTIČNÍ ŽADÁNÍ
OBSAH:	PODROBNÁ SITUACE			ČÍSLO VÝKRESU	1