

SMLOUVA O DÍLO

(dále jen „smlouva“)

uzavřená ve smyslu § 2586 a násl. zákona č. 89/2012 Sb., občanský zákoník, ve znění pozdějších předpisů (dále jen „občanský zákoník“)

I.

Smluvní strany

- 1.1 Objednatel:** Česká zemědělská univerzita v Praze
Sídlo: Kamýcká 129, 165 00 Praha – Suchdol
Zastoupený: Ing. Janou Vohralíkovou, kvestorkou
bank. spojení: Česká spořitelna, a.s.
č. ú.: 19-500022222/0800
IČO: 60460709
DIČ: CZ60460709
(dále jen „objednatel“) na straně jedné

a

- 1.2 Zhotovitel:** Colsys s.r.o.
Sídlo: Buštěhradská 109, 272 03 Kladno - Dubí
Zastoupený: Ing. Pavlem Hlavinkou, jednatelem
bank. spojení: UniCredit Bank Czech Republic and Slovakia, a.s.
č. ú.: 0200240009/2700
IČO: 14799634
DIČ: CZ14799634
zapsaný v OR vedeném Městským soudem v Praze, oddíl C, vložka 902
(dále jen „zhotovitel“) na straně druhé

(společně dále také jako „smluvní strany“)

uzavírají na základě výsledku výběrového řízení k plnění veřejné zakázky malého rozsahu s názvem „Technologické úpravy v atriu CEMS spojené s rozšířením bufetu“ smlouvu následujícího znění:

II.

Předmět smlouvy

- 2.1** Předmětem smlouvy je na jedné straně závazek zhotovitele ke zhotovení díla, spočívajícího v doplnění technologických instalací v budově Provozně ekonomické fakulty v části atria CEMS, spojené s rozšířením bufetu a jeho odvětráním, v rozsahu dle projektové dokumentace (zpracovatel spol. IO Studio s r.o., 06/2019) a oceněného výkazu výměr, který je nedílnou součástí této smlouvy (dále také jen „dílo“).
- 2.2** Zhotovitel se touto smlouvou zavazuje provést pro objednatele dílo spočívající:
1. v úpravě osvětlení, montáži silových a slaboproudých rozvodů v atriu CEMS včetně prostor bufetu,
 2. v dodání nové venkovní VZT jednotky a její napojení na digestoře gastroprovozu včetně řádného komplexního provoznění celého dodaného systému VZT.

- 2.3 Předmětem smlouvy na straně druhé je závazek objednatele dokončené dílo převzít a zaplatit za jeho provedení zhotoviteli dohodnutou cenu ve výši a způsobem dále stanovenými v této smlouvě.
- 2.4 Předmět smlouvy bude zhotovitelem proveden v koordinaci se zhotovitelem stavebních úprav. Kontrolu nad koordinací zajišťuje objednatel.

III.

Doba a místo plnění

- 3.1 Termín zahájení prací: do 2 dnů po podpisu smlouvy
Termín dokončení prací: 20. 9. 2019
- 3.2 Zhotovitel potvrzuje, že sjednané termíny jsou přiměřené a dostatečné pro řádné provedení díla a splnění s tím souvisejících povinností vyplývajících z této smlouvy. V případě, že tato smlouva nestanoví zhotoviteli pro splnění nějaké povinnosti lhůtu, je zhotovitel povinen ji splnit bez zbytečného odkladu v závislosti na tom, ke kterému plnění podle této smlouvy se příslušná povinnost vztahuje.
- 3.3 Uvedené termíny je možné měnit pouze v odůvodněných případech, tj. především v případě vzniku nepředvídatelných okolností způsobených stavem předmětného objektu, a to pouze na základě písemného dodatku k této smlouvě podepsaného oběma smluvními stranami.
- 3.4 Místem plnění je areál sídla České zemědělské univerzity v Praze, stavba č. p. 959 na pozemku p. č. 1642 v k.ú. Suchdol.

IV.

Cena a platební podmínky

- 4.1 Cena za dílo v rozsahu dohodnutém v této smlouvě a za podmínek v ní uvedených je stanovena dohodou smluvních stran v souladu se zákonem č. 526/1990 Sb., o cenách, ve znění pozdějších předpisů a vychází z cenové nabídky zhotovitele, vykalkulované v rámci výběrového řízení na předmět této smlouvy.
- 4.2 Objednatel se zavazuje uhradit zhotoviteli za provedení díla dle čl. II smlouvy sjednanou celkovou cenu ve výši **2.169.634,- Kč** bez DPH (slovy: dva milióny sto šedesát devět tisíc šest set třicet čtyři korun českých). DPH bude připočtena a odvedena dle platných právních předpisů. Cena takto sjednaná je cena určená dle předané projektové dokumentace a oceněného rozpočtu.
- 4.3 Celková cena díla je sjednána jako nejvýše přípustná. Celková cena obsahuje veškeré náklady zajišťující řádné plnění předmětu díla, včetně nákladů na zařízení staveniště a jeho provoz, dopravu, případné poplatky za energie a vodu po dobu provádění díla, odvoz a likvidaci odpadů, poplatky za skládky, střežení staveniště, náklady na svislou přepravu, úklid staveniště a jeho nejbližšího okolí v případě jeho znečištění prováděním díla, zábory veřejných ploch, dopravní značení po dobu provádění díla apod., dále včetně veškerých poplatků, které jsou platnými zákony, předpisy a nařízeními požadovány pro splnění smluvních závazků včetně plnění, která nejsou ve smlouvě výslovně uvedena, ale o kterých zhotovitel vzhledem ke svým

odborným znalostem a s vynaložením veškeré odborné péče věděl nebo vědět měl a mohl. Celková cena díla může být změněna pouze písemným dodatkem k této smlouvě, podepsaným oprávněnými zástupci obou smluvních stran.

- 4.4** Zhotovitel podpisem této smlouvy prohlašuje, že je plně seznámen s rozsahem a povahou předmětu plnění a že správně vyhodnotil a ocenil veškeré související služby a práce, jejichž provedení je pro řádné splnění závazku vyplývajícího z této smlouvy nezbytné, a že při stanovení ceny díla dle této smlouvy:
- a. řádně zjistil předmět plnění této smlouvy,
 - b. prověřil místní podmínky pro provedení předmětu plnění této smlouvy, při kalkulaci ceny díla zohlednil veškeré technické a obchodní podmínky uvedené ve smlouvě a jejích přílohách.
- 4.5** Celková cena díla bude případně upravena odečtením či připočtením veškerých nákladů na provedení těch částí díla, které objednatel nařídil provádět formou méněprací a víceprací. Náklady na méněpráce budou odečteny ve výši součtu veškerých odpovídajících položek a nákladů neprovedených dle oceněného výkazu výměr nebo smlouvy. Náklady na dodatečné práce budou účtovány podle veškerých odpovídajících jednotkových cen položek a nákladů dle oceněného výkazu výměr nebo smlouvy. Oceňování případných víceprací, u kterých nelze využít jednotkových cen položkového rozpočtu, zpracuje zhotovitel individuální jednotkovou cenu na základě kalkulačního vzorce – R položka, která je na trhu obvyklá. Změnu ceny díla lze provést v souladu s čl. IV odst. 4.3 této smlouvy dodatkem, kdy podkladem pro dodatek ke smlouvě budou změnové listy schválené písemně objednatelem.
- 4.6** Cena za dílo bude objednatelem uhrazena v české měně na základě dílčích daňových dokladů – faktur, a to bezhotovostním převodem. Fakturu je zhotovitel povinen vystavit do 15 dnů po řádném a včasném předání a převzetí jednotlivých částí díla, po odstranění veškerých vad a nedodělků zjištěných v předávacím řízení, a to na základě písemného předávacího protokolu, po dokončení díla dle čl. II smlouvy.
- 4.7** Daňový doklad – faktura musí obsahovat všechny náležitosti řádného účetního a daňového dokladu ve smyslu příslušných právních předpisů, zejména zákona č. 235/2004 Sb., o dani z přidané hodnoty, ve znění pozdějších předpisů. V případě, že faktura nebude mít odpovídající náležitosti, je objednatel oprávněn ji vrátit ve lhůtě splatnosti zpět zhotoviteli k doplnění, aniž se tak dostane do prodlení se splatností. Lhůta splatnosti počíná běžet znovu od opětovného doručení náležitě doplněné či opravené faktury objednateli.
- 4.8** Splatnost daňového dokladu (faktury) je 30 dnů ode dne jeho doručení objednateli. Fakturu je zhotovitel povinen doručit na adresu: Česká zemědělská univerzita v Praze, Ekonomický odbor, Kamýcká 129, 165 00 Praha – Suchbátka. Jiné doručení nebude považováno za řádné s tím, že objednateli nevznikne povinnost fakturu doručitou jiným způsobem uhradit.
- 4.9** Cena za dílo nebo její část bude zhotoviteli převedena na jeho účet zveřejněný správcem daně podle § 98 zákona č. 235/2004 Sb., o dani z přidané hodnoty, ve znění pozdějších předpisů, a to i v případě, že na faktuře bude uveden jiný bankovní účet. Pokud zhotovitel nebude mít bankovní účet zveřejněný podle § 98 zákona č. 235/2004 Sb., o dani z přidané hodnoty, ve znění pozdějších předpisů, správcem daně, provede objednatel úhradu na bankovní účet až po jeho zveřejnění správcem daně, aniž by byl objednatel v prodlení s úhradou. Zveřejnění bankovního účtu správcem daně oznámí zhotovitel bezodkladně objednateli.

- 4.10** Objednatel bude uskutečňovat úhradu díla na základě skutečně provedených prací potvrzených ve zjišťovacím protokole. Oprávněný zástupce objednatele pro potvrzování zjišťovacích protokolů bude uveden v protokolu z předání staveniště.
- 4.11** Zjišťovací protokol musí obsahovat tyto údaje:
- soupis provedených prací v souladu s rozpočtem v písemné a elektronické podobě. Soupis bude obsahovat číslo a název položky, množství provedených prací a jejich jednotkovou a celkovou cenu,
 - prohlášení Zhotovitele o splnění dalších podmínek, pokud se vztahují k příslušné platbě
- 4.12** Pokud bude v okamžiku uskutečnění zdanitelného plnění o zhotoviteli zveřejněna příslušným správcem daně informace, že je nespolehlivým plátcem DPH, vyhrazuje si objednatel, jakožto ručitel, právo o částku odpovídající výši DPH uvedenou v odst. 4.2 snížit částku poskytnutou na úhradu ceny díla zhotoviteli dle této smlouvy. Tuto skutečnost je objednatel povinen zhotoviteli předem oznámit. Uplatněním tohoto postupu dojde ke snížení pohledávky zhotovitele za objednatelem o příslušnou částku DPH a zhotovitel není oprávněn po objednateli uhrazení částky odpovídající výši DPH jakkoliv vymáhat.
- 4.13** Objednatel v souvislosti s plněním předmětu smlouvy neposkytuje zhotoviteli žádné zálohy.

V.

Provádění díla a jiná ustanovení

- 5.1** Zhotovitel je povinen provést veškeré úkony a činnosti, poskytnout veškerá plnění objednateli tak, aby dílo dokončil řádně a ve sjednaném termínu předal k užívání objednateli, a to za podmínek sjednaných touto smlouvou, k tomu se objednatel zavazuje zhotoviteli poskytnout nezbytnou součinnost.
- 5.2** Zhotovitel potvrzuje, že se v plném rozsahu seznámil se zadáním díla a jeho rozsahem. Jsou mu známy technické, kvalitativní a jiné podmínky nezbytné k realizaci díla a disponuje takovými odbornými znalostmi, zkušenostmi a kapacitami, které jsou k provedení díla nezbytné. Zhotovitel se zavazuje, že dílo bude provedeno v souladu se smlouvou, obecně závaznými právními předpisy, technickými normami a že bude mít vlastnosti a jakost odpovídající obvyklému účelu díla.
- 5.3** Objednatel předá zhotoviteli při předání staveniště dvě tištěná paré projektové dokumentace zpracované v souladu se zákonem č. 134/2016 Sb., o zadávání veřejných zakázek, ve znění pozdějších předpisů a zákonem č. 183/2006 Sb., o územním plánování a stavebním řádu (stavební zákon), ve znění pozdějších předpisů, s vyhláškou č. 62/2013 Sb., ve znění pozdějších předpisů. Zhotovitel je povinen zhotovit dílo dle projektové dokumentace předané objednatelem a oceněného výkazu výměr. Pro realizaci stavby je zhotovitel povinen zajistit si realizační dokumentaci (RDS).
- 5.4** Součástí předání díla bude Dokumentace skutečného provedení stavby (DSPS), kterou je zhotovitel povinen zpracovat dle přílohy č. 7 vyhlášky č. 499/2006 Sb., o dokumentaci staveb, ve znění pozdějších předpisů. Zakreslené změny zpracuje zhotovitel do papírové podoby projektové dokumentace pro provedení stavby tužkou. Zhotovitel objednateli předá dokumentaci skutečného provedení stavby 2x elektronicky na nosiči dat např. CD-ROM a 3x v tištěné podobě. Elektronická forma dokumentace bude ve formátu: výkresy PDF, ostatní DOC, XLS nebo v jiném kompatibilním formátu dle dohody Smluvních stran.

- 5.5** Objednatel předá staveniště (místo plnění) zhotoviteli bez zbytečného odkladu po nabytí účinnosti této smlouvy a zavazuje se, že staveniště bude prosto práv třetích osob. O předání a převzetí staveniště bude proveden zápis ve stavebním deníku podepsaný pověřenými zástupci obou smluvních stran. Zhotovitel se zavazuje, že zřídí a odstraní po dokončení díla zařízení staveniště a dále že zajistí energie a napojení na inženýrské sítě, bude-li to k provedení díla třeba.
- 5.6** Zhotovitel povede ode dne převzetí staveniště do okamžiku předání díla stavební deník, do něhož bude zaznamenávat postup prací včetně denního stavu pracovníků, klimatických podmínek, časového postupu prací, zdůvodnění odchylek od této smlouvy. Zástupci smluvních stran jsou povinni vyjádřit se k zápisům druhé smluvní strany do stavebního deníku, jež se jich týkají, nejpozději do 48 hodin. Sjednané termíny plnění se považují za splněné zápisem ve stavebním deníku, pokud budou potvrzeny objednatelem.
- 5.7** Mimo stavbyvedoucího a technického dozoru objednatele může provádět záznamy ve stavebním deníku pracovník generálního projektanta pověřený autorským dozorem, orgány státní kontroly, popř. jiné státní orgány a k tomu zmocnění zástupci objednatele a zhotovitele.
- 5.8** Zhotovitel přebírá v plném rozsahu odpovědnost za plnění příslušných ustanovení zákonů, vyhlášek a norem o požární ochraně v platném znění, zejména zákona č. 133/1985 Sb., o požární ochraně, ve znění pozdějších předpisů.
- 5.9** Zhotovitel je povinen zajistit při provádění předmětu plnění dodržení veškerých bezpečnostních a hygienických opatření a opatření vedoucích k požární ochraně zhotovovaného díla, a to v rozsahu a způsobem stanoveným příslušnými předpisy. Zhotovitel je povinen provést pro všechny své zaměstnance či jiné osoby pracující na díle vstupní školení o bezpečnosti a ochraně zdraví při práci a o požární ochraně. Zhotovitel je rovněž povinen průběžně znalosti svých zaměstnanců o bezpečnosti a ochraně zdraví při práci a o požární ochraně obnovovat a kontrolovat.
- 5.10** Zhotovitel odpovídá za škody, které vzniknou objednateli a třetím osobám porušením povinností zhotovitele uvedených v této smlouvě nebo porušením právním předpisů a norem.
- 5.11** Smluvní strany se dohodly, že jakákoliv část nebo součást díla zhotovená zhotovitelem přejde přímo do vlastnictví objednatele, a to okamžikem zhotovení (zpracování). Nebezpečí škody na zhotovované věci však do doby úplného předání celého díla objednateli nese zhotovitel.
- 5.12** Bez předchozího písemného souhlasu objednatele nesmí být použity jiné materiály, technologie nebo provedeny změny díla proti smlouvě, zejména její Příloze. Současně se zhotovitel zavazuje a ručí za to, že při realizaci díla nepoužije žádný materiál, o kterém je v době jeho použití známo, že je škodlivý pro zdraví lidí. Pokud tak zhotovitel učiní, je povinen na písemné vyzvání objednatele provést okamžitě nápravu a veškeré náklady s tím spojené nese zhotovitel.
- 5.13** Pověřený pracovník objednatele má právo průběžně kontrolovat provádění díla a zjistí-li, že zhotovitel provádí dílo v rozporu se smlouvou nebo technickými normami, právními předpisy či rozhodnutími veřejnoprávních orgánů neprodleně na tuto skutečnost zhotovitele upozorní. Zhotovitel je povinen neprodleně zjednat nápravu. Jestliže tak zhotovitel neučiní, je objednatel oprávněn od smlouvy odstoupit.

- 5.14** Zhotovitel zajistí účast odpovědných zástupců na kontrolních dnech zajišťovaných objednatelem v pravidelných týdenních intervalech a konaných přímo na staveništi. Případné změny termínu kontrolních dnů budou v předstihu oběma stranami dohodnuty. Objednatel o kontrolních dnech bude sepisovat zápisy a předávat je neprodleně účastníkům kontrolního dne.
- 5.15** Zhotovitel a objednatel se dohodli, že zhotovitel vyzve objednatele k prověření prací, které budou v dalším průběhu zakryty, a to zápisem do stavebního deníku nejméně 3 pracovní dny předem. Druh těchto prací bude předem dohodnut ve stavebním deníku. Nevyzve-li zhotovitel objednatele ke kontrole takovýchto prací, bude povinen na žádost objednatele zakryté práce odkrýt na vlastní náklad.
- 5.16** Zhotovitel je povinen předat objednateli seznam svých subdodavatelů. Seznam subdodavatelů musí obsahovat identifikační údaje subdodavatele (obchodní firmu, sídlo, IČO) a popis prací či dodávek, které subdodavatel prováděl.

VI.

Předání a převzetí díla, záruka a odstraňování vad

- 6.1** Zhotovitel splní svou povinnost provést dílo jeho řádným dokončením a předáním díla v předávacím řízení objednateli. Předávací řízení bude ukončeno protokolem o předání a převzetí díla, který bude podepsán pověřeným zástupcem objednatele i zhotovitele. V opačném případě nebude dílo považováno za předané řádně a včas. Součástí protokolu o předání a převzetí díla bude i soupis případných vad a nedodělků díla, které nebrání řádnému užívání díla, s dohodnutým termínem jejich odstranění. Vadou se rozumí odchylka v kvalitě a parametrech díla. Nedodělkem se rozumějí nedokončené práce.
- 6.2** Zhotovitel vyzve k převzetí díla objednatele písemně nejméně 3 kalendářní dny předem.
- 6.3** Zhotovitel vyklidí místo plnění do 5 dnů ode dne předání a převzetí díla. Pokud k odstranění případných vad a nedodělků bude nezbytné použít místo plnění, nebo některou jeho část, do 5 dnů po odstranění těchto případných vad a nedodělků.
- 6.4** Součástí předávacího řízení bude i provedení zkoušek a revizí dle platných předpisů a ČSN, je-li jich třeba k řádnému provedení a užívání díla. Zhotovitel je rovněž povinen předat v předávacím řízení objednateli veškerou dokumentaci související s prováděním díla, veškeré obslužné návody, manipulační řády, certifikáty a provést zaškolení obsluhy. Vše výlučně v českém jazyce a podle předpisů platných v ČR, pokud nebude dohodnuto jinak.
- 6.5** Zhotovitel je povinen předat objednateli po dokončení díla kopie veškerých dokladů o likvidaci odpadů v souladu se zákonem č. 185/2001 Sb., o odpadech, ve znění pozdějších předpisů, které vznikly v souvislosti s provedením díla, a předložit originály ke kontrole.
- 6.6** Zhotovitel poskytuje objednateli na dílo záruku za jakost po dobu 60 měsíců na montážní práce. Záruční doba počíná běžet dnem protokolárního předání a převzetí díla, příp. po odstranění veškerých vad a nedodělků zjištěných v předávacím řízení. V případě věcí (strojů, technologického zařízení, točitých elementů, elektronického vybavení, které tvoří zabudované či nezabudované vybavení stavby, jež je předmětem díla) poskytuje zhotovitel objednateli záruku v délce trvání odpovídající záruční době, kterou na příslušnou věc poskytuje výrobce/dodavatel, která je minimálně 24 měsíců. Seznam záručních dob všech položek předá objednatel zhotoviteli nejpozději při předání a převzetí díla.

- 6.7** V případě vady díla v záruční době má objednatel právo požadovat a zhotovitel povinnost odstranit vady zdarma.
- 6.8** Odstraňování vad reklamovaných objednatelem v záruční lhůtě bude zahájeno zhotovitelem v nejkratší možné době, a to způsobem a v rozsahu dle dané vady tak, aby odstranění vad bylo provedeno nejpozději do 14 dnů od reklamace vady, nebude-li smluvními stranami sjednáno jinak. V případě nedodržení těchto prováděcích termínů je objednatel dále oprávněn nedostatky nechat odstranit třetí osobou na náklady zhotovitele, a to bez předchozího upozornění na tuto skutečnost.

VII. Sankční ujednání

- 7.1** Zhotovitel je povinen objednateli uhradit smluvní pokutu ve výši 0,5 % z ceny za dílo za každý započatý den prodlení s dokončením a předáním díla v termínu sjednaném v této smlouvě. Dílo se považuje za dokončené a předané podpisem protokolu o předání a převzetí oprávněnými zástupci obou smluvních stran.
- 7.2** Zhotovitel je povinen objednateli uhradit smluvní pokutu ve výši 0,05 % z ceny za dílo za každý započatý den prodlení s odstraněním vad a nedodělků zjištěných v předávacím řízení ve sjednané lhůtě.
- 7.3** V případě prodlení zhotovitele s odstraňováním vad reklamovaných objednatelem v záruční lhůtě je zhotovitel povinen zaplatit smluvní pokutu ve výši 0,05 % z ceny za dílo za každý den prodlení s odstraněním vady.
- 7.4** V případě, že objednatel zjistí, že nebyl dodržen požadavek zadávacích podmínek k veřejné zakázce, jež vedla k uzavření této smlouvy, na to aby veškeré informace, které uvedl zhotovitel jakožto uchazeč v nabídce a při jakékoli komunikaci s objednatelem jakožto zadavatelem (zejména při vysvětlení nabídky), odpovídaly skutečnosti, vyhrazuje si právo odstoupit od smlouvy bez jakýchkoli sankcí a současně je oprávněn požadovat po zhotoviteli uhrazení smluvní pokuty ve výši 100.000,- Kč (slovy sto tisíc korun českých).
- 7.5** V případě prodlení objednatele s úhradou faktury je zhotovitel oprávněn uplatnit vůči objednateli smluvní úrok z prodlení ve výši 0,05 % z dlužné částky za každý i jen započatý den prodlení s úhradou faktury.
- 7.6** Objednatel je oprávněn jakoukoli smluvní pokutu jednostranně započítat proti jakékoli pohledávce zhotovitele za objednatelem (včetně pohledávky zhotovitele na zaplacení ceny za dílo).
- 7.7** Úhradou smluvní pokuty zůstávají nedotčena práva objednatele na náhradu škody v plné výši.

VIII. Platnost a účinnost smlouvy

- 8.1** Tato smlouva nabývá platnosti dnem podpisu smlouvy oprávněnými zástupci obou smluvních stran a účinnosti dnem jejího uveřejnění v registru smluv v souladu se zákonem č. 340/2015 Sb., o zvláštních podmínkách účinnosti některých smluv, uveřejňování těchto smluv a o registru smluv (zákon o registru smluv), ve znění pozdějších předpisů.

- 8.2** Smlouvu je možné ukončit písemnou dohodou smluvních stran.
- 8.3** Odstoupit od smlouvy lze pouze z důvodů stanovených ve smlouvě nebo zákonem.
- 8.4** Objednatel je oprávněn odstoupit bez jakýchkoli sankcí od této smlouvy zejména v případech, kdy:
- bude zhotovitel v prodlení s dodáním i části díla oproti dohodnutému termínu,
 - nebude zhotovitelem dodána i část díla ve smluvené kvalitě, či v kvalitě díla obvyklé,
 - postupuje-li zhotovitel při provádění díla v rozporu s ujednáními této smlouvy, s pokyny oprávněného zástupce objednatele, či s právními předpisy.
- 8.5** Objednatel je oprávněn od smlouvy odstoupit v případě, že podle údajů uvedených v registru plátců DPH se zhotovitel stane nespolehlivým plátcem DPH.
- 8.6** Zhotovitel je oprávněn odstoupit od této smlouvy v případě, že objednatel je v prodlení s platbou faktury o více jak 30 dnů od data splatnosti faktury za provedení díla.
- 8.7** V případě odstoupení od smlouvy kteroukoli ze smluvních stran je zhotovitel povinen předat objednateli dosud provedené práce i nedokončené části díla a okamžitě vyklidit, vyčistit a opustit místo plnění dle čl. VI odst. 6.3 smlouvy. O předání a převzetí bude vyhotoven písemný protokol, který podepíše objednatel i zhotovitel, součástí tohoto protokolu bude také výkaz skutečně provedených prací.
- 8.8** Skončením účinnosti smlouvy nebo jejím zánikem zanikají všechny závazky smluvních stran ze smlouvy. Skončením účinnosti smlouvy nezanikají nároky na náhradu škody a na zaplacení smluvních pokut sjednaných pro případ porušení smluvních povinností vzniklé před skončením účinnosti této smlouvy, a ty závazky smluvních stran, které podle smlouvy nebo vzhledem ke své povaze mají trvat i nadále, nebo u kterých tak stanoví zákon.

IX.

Závěrečná ustanovení

- 9.1** Ve vzájemném styku obou smluvních stran ve věcech souvisejících s touto smlouvou, kromě zástupců uvedených v odst. 1.1 a 1.2 smlouvy, jsou zejména při operativním technickém řízení činností při realizaci díla, při potvrzování zápisů o splnění podmínek pro uvolnění plateb, odsouhlasení faktur nebo jiných podkladů pro placení, potvrzování zápisů o předání a převzetí díla nebo jeho části zmocněni jednat:
- za zhotovitele: xxxx
za objednatele: xxxx
- 9.2** Vztahy mezi smluvními stranami se řídí českým právním řádem. Ve věcech smlouvou výslovně neupravených se právní vztahy z ní vznikající a vyplývající řídí příslušnými ustanoveními občanského zákoníku a ostatními obecně závaznými právními předpisy.
- 9.3** Veškeré změny či doplnění smlouvy lze učinit pouze na základě písemné dohody smluvních stran. Takové dohody musí mít podobu datovaných, číslovaných a oběma smluvními stranami podepsaných dodatků smlouvy.

- 9.4 Vztahuje-li se důvod neplatnosti jen na některé ustanovení smlouvy, je neplatným pouze toto ustanovení, pokud z jeho povahy, obsahu anebo z okolností, za nichž bylo sjednáno, nevyplývá, že jej nelze oddělit od ostatního obsahu smlouvy.
- 9.5 Smluvní strany budou vždy usilovat o přátelské urovnání případných sporů vzniklých ze smlouvy. Pokud nebylo dosaženo přátelského urovnání sporu ani do 30 pracovních dnů, po jeho prvním oznámení druhé smluvní straně, je kterákoliv ze smluvních stran oprávněna obrátit se svým nárokem k příslušnému soudu.
- 9.6 Zhotovitel bezvýhradně souhlasí se uveřejněním plného znění smlouvy tak, aby tato smlouva mohla být předmětem poskytnuté informace ve smyslu zákona č. 106/1999 Sb., o svobodném přístupu k informacím, ve znění pozdějších předpisů. Zhotovitel rovněž souhlasí s uveřejněním plného znění smlouvy dle § 219 zákona č. 134/2016 Sb., o zadávání veřejných zakázek, ve znění pozdějších předpisů a dle zákona č. 340/2015 Sb., o zvláštních podmínkách účinnosti některých smluv, uveřejňování těchto smluv a o registru smluv (zákon o registru smluv), ve znění pozdějších předpisů.
- 9.7 Zhotovitel bere na vědomí a souhlasí, že je osobou povinnou ve smyslu § 2 písm. e) zákona č. 320/2001 Sb., o finanční kontrole, ve znění pozdějších předpisů. Zhotovitel je povinen plnit povinnosti vyplývající pro něho jako osobu povinnou z výše citovaného zákona.
- 9.8 Smlouva se vyhotovuje ve 4 (čtyřech) stejnopisech, z nichž každý má platnost originálu. Každá ze smluvních stran obdrží po 2 (dvou) stejnopisech.
- 9.9 Smluvní strany prohlašují, že si smlouvu před jejím podpisem přečetly a s jejím obsahem bez výhrad souhlasí. Smlouva je vyjádřením jejich pravé, skutečné, svobodné a vážné vůle. Na důkaz pravosti a pravdivosti těchto prohlášení připojují oprávnění zástupci smluvních stran své vlastnoruční podpisy.

Přílohy:

- a) projektová dokumentace (bude předána zhotoviteli po podpisu smlouvy)
b) oceněný výkaz výměr

23 -08- 2019

V Praze dne

Za objednatele:

Česká zemědělská univerzita v Praze

.....
Ing. Jana Vohralíková
kvestorka



23 -08- 2019

V Praze dne:

Za zhotovitele:

.....
Ing. Pavlem Hlavinkou
jednatel

Colsys s.r.o.
Buštěhradská 109
272 03 Kladno - Dubí
DIČ CZ14799634 (15)

Příloha č. 2 smlouvy o dílo - Výkaz výměr

Celkový výkaz výměr	
Silnoproud	1 178 653 Kč
Slaboproud	7 093 Kč
EPS	119 974 Kč
ER	45 525 Kč
VZT	818 389 Kč
CELKEM bez DPH	2 169 634 Kč

REKAPITULACE ČLENĚNÍ SOUPISU PRACÍ

Stavba:

Technologické úpravy v atriu CEMS spojené s rozšířením bufetu

Objekt:

06 - Silnoproud

Místo:

PEF ČZU, Kamýcká 959, Praha 6

Datum:

16.08.2019

Zadavatel:

ČZU v Praze, Kamýcká 129, Praha 6

Projektant:

IO Studio,
s.r.o., Opletalova
16, Praha 1

Kód dílu - Popis	Cena celkem [CZK]
------------------	-------------------

Náklady ze soupisu prací	1 178 652,64
D1 - Kabely a trubky	23 318,35
D2 - Instalační materiál	3 663,42
D3 - Práce a ostatní materiál	829 386,74
D4 - Rozvaděč IIP2-RG-1 (úprava)	970,13
D5 - Práce a ostatní materiál	321 314,00
HZS - Hodinové zúčtovací sazby	0,00

SOUPIS PRACÍ

PČ	Typ	Kód	Popis	MJ	Množství	J.cena [CZK]	Cena celkem [CZK]
Náklady soupisu celkem							1 178 652,64
D	D1	Kabely a trubky					23 318,35
1	K	Pol41	CXKE-R-J 3x2,5	m	400,000	30,18	12 072,00
2	K	Pol42	CXKE-R-J 3x6	m	10,000	61,16	611,60
3	K	Pol43	CXKE-R-J 5x1,5	m	11,000	33,15	364,65
4	K	Pol44	CXKE-R-J 5x4	m	90,000	70,80	6 372,00
5	K	Pol43a	CXKE-R-J 3x1,5	m	50,000	21,31	1 065,50
6	K	Pol45	trubka D25 UV stabilní	m	30,000	94,42	2 832,60
D	D2	Instalační materiál					3 663,42
7	K	Pol46	zásuvka jednoduchá 230V	ks	22,000	115,50	2 541,00
8	K	Pol47	přístrojový rámeček jednonásobný	ks	2,000	18,85	37,70
9	K	Pol48	přístrojový rámeček dvojnásobný	ks	7,000	33,93	237,51
10	K	Pol49	zásuvka 400V/32A	ks	1,000	108,64	108,64
			zásuvka 400V/16A	ks	3,000	89,11	267,33
11	K	Pol50	přístrojová krabice KP68	ks	22,000	21,42	471,24
D	D3	Práce a ostatní materiál					829 386,74
41	K	Pol126	Přijímač Poseidon P8 R 1 I	kus	13,000	2 142,00	27 846,00
42	K	Pol127	Nástěnný dvoukanálový vysílač Poseidon (design dle architekta)	kus	12,000	2 448,00	29 376,00
43	K	Pol128	Přístrojová krabice KP68	kus	12,000	21,42	257,04

	čm.201 osy F-H/5-6 SESTAVA LIŠTY TRACK + REFLEKTORY,délka sestavy 8568mm					
		kus	1,000	5 192,20		5 192,20
	C1 - závěsný lištový systém - napájecí koncovka (80mm,black	kus	1,000	0,00		
	C2 - závěsný lištový systém - lišta 3000mm ,black	kus	2,000	0,00		
	C3 - závěsný lištový systém - lišta 3000m zkrácena na 2488mm ,black	kus	1,000	0,00		
	spojka lišty	kus	2,000	0,00		
	koncovka lišty	kus	1,000	0,00		
	C4 - lištový LED reflektor PERFETTO LED, BLACK	kus	5,000	2 216,50		11 082,50
	čm.201 osy F-H/5-6 SESTAVA LIŠTY TRACK + REFLEKTORY,délka sestavy 8568mm			0,00		
		kus	1,000	5 192,20		5 192,20
	C1 - závěsný lištový systém - napájecí koncovka (80mm,black	kus	1,000	0,00		
	C2 - závěsný lištový systém - lišta 3000mm ,black	kus	2,000	0,00		
	C3 - závěsný lištový systém - lišta 3000m zkrácena na 2488mm ,black	kus	1,000	0,00		
	spojka lišty	kus	2,000	0,00		
	koncovka lišty	kus	1,000	0,00		
	C4 - lištový LED reflektor PERFETTO LED, BLACK	kus	5,000	2 216,50		11 082,50
	čm.201 osy F-H/5-6 SESTAVA PROFIL + LED,délka sestavy 8568mm			0,00		
		kus	1,000	15 225,00		15 225,00
	B1 - úprava stávajících LINA komponenty 3005mm	kus	2,000	0,00		
	B2 - úprava stávajících LINA komponenty 2558mm	kus	1,000	0,00		
	napájecí zdroj	kus	2,000	0,00		
	Opál plexi pro LINA	m	9,000	604,50		5 440,50
	čm.201 osy F-H/5-6 SESTAVA PROFIL + LED,délka sestavy 8568mm			0,00		
		kus	1,000	15 225,00		15 225,00
	B1 - úprava stávajících LINA komponenty 3005mm	kus	2,000	0,00		
	B2 - úprava stávajících LINA komponenty 2558mm	kus	1,000	0,00		
	napájecí zdroj	kus	2,000	0,00		
	Opál plexi pro LINA	m	9,000	604,50		5 440,50
	čm.201 osy F-H/5-6 LED pásek v nice podhledu 25000mm			0,00		
	D1 - LED PASEK PROFÍ 1100 lm/W v profilu ALU s opálovým krytem včetně traf OSRAM 12V/120V	kus	25,000	793,00		19 825,00
	čm.201 osy B-D/5-6 SESTAVA PROFIL + LED,délka sestavy 3 856+15 420+3 856+15 420mm (38552mm)			0,00		
		kus	1,000	73 500,00		73 500,00
	B1 - úprava stávajících LINA komponenty 3005mm	kus	8,000	0,00		
	B4 - úprava stávajících LINA komponenty rohový díl 500x500mm	kus	4,000	0,00		
	B5 - úprava stávajících LINA komponenty 2856mm	kus	2,000	0,00		
	B6 - úprava stávajících LINA komponenty 2404mm	kus	2,000	0,00		
	napájecí zdroj	kus	8,000	0,00		
	Opál plexi pro LINA	m	40,000	604,50		24 180,00
	čm.201 osy A-All/5-7 samostatná svítidla			0,00		
	A2 - závěsné LED svítidlo, dřevěné, ARBO - /150Z-50027F-2G2LTD/830, O	kus	8,000	27 951,30		223 610,40

		čm.201 osy A-AII/5-7 LED pásek v nice podhledu 5400mm				0,00	
		D3 - LED PASEK PROFI 1100 lm/W v profilu ALU s opálovým krytem včetně traf OSRAM 12V/120V	kus	6,000		793,00	4 758,00
		čm.201 osy A-AII/5-7 LED pásek v nice podhledu 5400mm				0,00	
		D3 - LED PASEK PROFI 1100 lm/W v profilu ALU s opálovým krytem včetně traf OSRAM 12V/120V	kus	6,000		793,00	4 758,00
		čm.238a SESTAVA LIŠTY TRACK + REFLEKTORY,délka sestavy 4840mm				0,00	
			kus	1,000		3 705,00	3 705,00
		C1 - závěsný lištový systém - napájecí koncovka (80mm,black	kus	1,000		0,00	
		C2 - závěsný lištový systém - lišta 3000mm ,black	kus	1,000		0,00	
		C5 - závěsný lištový systém - lišta 2000m zkrácena na 1788mm ,black	kus	1,000		0,00	
		spojka lišty	kus	1,000		0,00	
		koncovka lišty	kus	1,000		0,00	
		C4 - lištový LED reflektor PERFETTO LED, BLACK	kus	5,000		2 216,50	11 082,50
		čm.238d SESTAVA LIŠTY TRUCK + REFLEKTORY,délka sestavy 4840mm				0,00	
			kus	1,000		3 705,00	3 705,00
		C1 - závěsný lištový systém - napájecí koncovka (80mm,black	kus	1,000		0,00	
		C2 - závěsný lištový systém - lišta 3000mm ,black	kus	1,000		0,00	
		C5 - závěsný lištový systém - lišta 2000m zkrácena na 1788mm ,black	kus	1,000		0,00	
		spojka lišty	kus	1,000		0,00	
		koncovka lišty	kus	1,000		0,00	
		C4 - lištový LED reflektor PERFETTO LED, BLACK	kus	5,000		2 216,50	11 082,50
		čm.239 SESTAVA LIŠTY TRACK + REFLEKTORY,délka sestavy 4560+10560+4480mm				0,00	
			kus	1,000		14 981,20	14 981,20
		C1 - závěsný lištový systém - napájecí koncovka (80mm,black	kus	1,000		0,00	
		C2 - závěsný lištový systém - lišta 3000mm ,black	kus	5,000		0,00	
		C6 - rohový díl 80x80mm ,black	kus	2,000		0,00	
		C7 - závěsný lištový systém - lišta 2000m zkrácena na 1400mm ,black	kus	3,000		0,00	
		spojka lišty	kus	5,000		0,00	
		koncovka lišty	kus	1,000		0,00	
		C4 - lištový LED reflektor PERFETTO LED, BLACK	kus	9,000		2 216,50	19 948,50
		čm.239 SESTAVA LIŠTY TRACK + REFLEKTORY,délka sestavy 8568mm				0,00	
			kus	1,000		5 192,20	5 192,20
		C1 - závěsný lištový systém - napájecí koncovka (80mm,black	kus	1,000		0,00	
		C2 - závěsný lištový systém - lišta 3000mm ,black	kus	2,000		0,00	
		C3 - závěsný lištový systém - lišta 3000m zkrácena na 2488mm ,black	kus	1,000		0,00	
		spojka lišty	kus	2,000		0,00	
		koncovka lišty	kus	1,000		0,00	
		C4 - lištový LED reflektor PERFETTO LED, BLACK	kus	5,000		2 216,50	11 082,50

	čm.239 SESTAVA LIŠTY TRACK + REFLEKTORY,délka sestavy 8568mm			0,00	
		kus	1,000	5 192,20	5 192,20
	C1 - závěsný lištový systém - napájecí koncovka (80mm,black	kus	1,000	0,00	
	C2 - závěsný lištový systém - lišta 3000mm ,black	kus	2,000	0,00	
	C3 - závěsný lištový systém - lišta 3000m zkrácena na 2488mm ,black	kus	1,000	0,00	
	spojka lišty	kus	2,000	0,00	
	koncovka lišty	kus	1,000	0,00	
	C4 - lištový LED reflektor PERFETTO LED, BLACK	kus	5,000	2 216,50	11 082,50
	čm.239 SESTAVA PROFIL + LED,délka sestavy 8568mm			0,00	
		kus	1,000	15 225,00	15 225,00
	B1 - úprava stávajících LINA komponenty 3005mm	kus	2,000	0,00	
	B2 - úprava stávajících LINA komponenty 2558mm	kus	1,000	0,00	
	napájecí zdroj	kus	2,000	0,00	
	Opál plexi pro LINA	m	9,000	604,50	5 440,50
	čm.239 SESTAVA PROFIL + LED,délka sestavy 8568mm			0,00	
		kus	1,000	15 225,00	15 225,00
	B1 - úprava stávajících LINA komponenty 3005mm	kus	2,000	0,00	
	B2 - úprava stávajících LINA komponenty 2558mm	kus	1,000	0,00	
	napájecí zdroj	kus	2,000	0,00	
	Opál plexi pro LINA	m	9,000	604,50	5 440,50
	čm.239 LED pásek v nice podhledu 25000mm			0,00	
	D1 - LED PASEK PROFI 1100 lm/W v profilu ALU s opalovým krytem včetně traf OSRAM 12V/120V	kus	25,000	793,00	19 825,00
	čm.201 osy BII-DII/5-6 SESTAVA PROFIL + LED,délka sestavy 38300mm (stávající profil doplnit LED)			0,00	
	G- úprava stávajících LINA komponenty o rozměrech 15 196 x 3744mm black	kus	1,000	73 500,00	73 500,00
	Opál plexi pro LINA	m	40,000	604,50	24 180,00
	čm.201 osy FII-GII/5-6 SESTAVA LIŠTY TRACK + REFLEKTORY,délka sestavy 7868mm			0,00	
		kus	1,000	5 192,20	5 192,20
	C1 - závěsný lištový systém - napájecí koncovka (80mm,black	kus	1,000	0,00	
	C2 - závěsný lištový systém - lišta 3000mm ,black	kus	2,000	0,00	
	C5 - závěsný lištový systém - lišta 2000m zkrácena na 1788mm ,black	kus	1,000	0,00	
	spojka lišty	kus	2,000	0,00	
	koncovka lišty	kus	1,000	0,00	
	C4 - lištový LED reflektor PERFETTO LED, BLACK	kus	4,000	2 216,50	8 866,00
	čm.201 osy FII-GII/5-6 SESTAVA LIŠTY TRACK + REFLEKTORY,délka sestavy 7868mm			0,00	
		kus	1,000	5 192,20	5 192,20
	C1 - závěsný lištový systém - napájecí koncovka (80mm,black	kus	1,000	0,00	
	C2 - závěsný lištový systém - lišta 3000mm ,black	kus	2,000	0,00	
	C5 - závěsný lištový systém - lišta 2000m zkrácena na 1788mm ,black	kus	1,000	0,00	
	spojka lišty	kus	2,000	0,00	

			koncovka lišty	kus	1,000	0,00	
			C4 - lištový LED reflektor PERFETTO LED, BLACK	kus	4,000	2 216,50	8 866,00
			čm.201 osy FII-GII/5-6 SESTAVA PROFIL + LED,délka sestavy 7868mm			0,00	
				kus	1,000	15 225,00	15 225,00
			B1 - úprava stávajících LINA komponenty 3005mm	kus	2,000	0,00	
			B3 - úprava stávajících LINA komponenty 1858mm	kus	1,000	0,00	
			napájecí zdroj	kus	2,000	0,00	
			Opál plexi pro LINA	m	8,000	604,50	4 836,00
			čm.201 osy FII-GII/5-6 SESTAVA PROFIL + LED,délka sestavy 7868mm			0,00	
				kus	1,000	15 225,00	15 225,00
			B1 - úprava stávajících LINA komponenty 3005mm	kus	2,000	0,00	
			B3 - úprava stávajících LINA komponenty 1858mm	kus	1,000	0,00	
			napájecí zdroj	kus	2,000	0,00	
			Opál plexi pro LINA	m	8,000	604,50	4 836,00
			čm.201 osy FII-GII/5-6 LED pásek v nice podhledu 2200mm			0,00	
			D2 - LED PASEK PROFIL 1100 lm/W v profilu ALU s opalovým krytem včetně traf OSRAM 12V/120V	kus	25,000	793,00	19 825,00
						0,00	
			OSTATNÍ			0,00	
			SADA do SDK pro ONTEC S M1	kus	5,000	371,80	1 859,00
44	K	Pol115	Recyklační poplatek - za svítidlo	kus	145,000	10,92	1 583,40
45	K	Pol116	Recyklační poplatek - za sv.zdroj	kus	0,000	0,00	0,00
	D	D4	Rozvaděč IIP2-RG-1 (úprava)				970,13
46	K	Pol52	LTN-32B-1	ks	1,000	197,15	197,15
47	K	Pol53	LTN-10B-3	ks	1,000	477,23	477,23
48	K	Pol54	LTN-10B-1	ks	2,000	119,70	239,40
49	K	Pol55	řadová svorka	ks	5,000	11,27	56,35
	D	D5	Práce a ostatní materiál				321 314,00
50	K	Pol56A	Montáž, pomocný mat.,ukončení veškeré výše uvedené kabeláže, dem.stávající elektroinstalace, revize, autorský dozor, komplexní zkoušky, zaškolení obsluhy atd, pož.ucpávky, revize, komplet za pol.56A-C	kpl	1,000	307 926,50	307 926,50
51	K	Pol56B	Zaslepení nevyužívaných zásuvek a spínačů a jejich přesuny dle místního ohledání, demontáž, kontrola, revize, údržba a opětovná montáž vybraných svítidel, Lešení pro demontáž/montáž svítidel, ochrana podlahy před poškrábáním	kpl	0,000		0,00
52	K	Pol56C	Projekt skutečného provedení, kolaudační podklady, značící štítky technologie, revize elektroinstalace, autorský dozor	kpl	1,000	13 387,50	13 387,50
	D	HZS	Hodinové zúčtovací sazby				0,00
53	K	HZS1301	Hodinová zúčtovací sazba zedník - stavební přípomocce, drobný stav.materiál, průrazy, drážky, omítka	hod	0,000	456,00	0,00

REKAPITULACE ČLENĚNÍ SOUPISU PRACÍ

Stavba:

Technologické úpravy v atriu CEMS spojené s rozšířením bufetu

Objekt:

07 - Slaboproud

Místo:

PEF ČZU, Kamýcká 959, Praha 6

Datum:

16.08.2019

Zadavatel:

ČZU v Praze, Kamýcká 129, Praha 6

Projektant:

IO Studio,
s.r.o., Opletalova 16,
Praha 1

Kód dílu - Popis Cena celkem [CZK]

Náklady ze soupisu prací 7 093,20

D1 - Kabely a trubky 1 768,00

D2 - Instalační materiál 1 025,20

D3 - Práce a ostatní materiál 4 300,00

HZS - Hodinové zúčtovací sazby 0,00

SOUPIS PRACÍ

PČ	Typ	Kód	Popis	MJ	Množství	J.cena [CZK]	Cena celkem [CZK]
Náklady soupisu celkem							7 093,20
D D1 Kabely a trubky							1 768,00
1	K	Pol102	S/FTP cat. 6a	m	160,000	11,05	1 768,00
D D2 Instalační materiál							1 025,20
2	K	Pol103	zásuvka dvojnásobná S/FTP	ks	5,000	200,20	1 001,00
3	K	Pol50	přístrojová krabice KP68	ks	5,000	4,84	24,20
D D3 Práce a ostatní materiál							4 300,00
4	K	Pol104	Montáž	kpl	1,000	4 300,00	4 300,00
D HZS Hodinové zúčtovací sazby							0,00
5	K	HZS1301	Hodinová zúčtovací sazba zedník - stavební přípomocce	hod	0,000	380,00	0,00

REKAPITULACE ČLENĚNÍ SOUPISU PRACÍ

Stavba:

Technologické úpravy v atriu CEMS spojené s rozšířením bufetu

Objekt:

08 - EPS

Místo:

PEF ČZU, Kamýcká 959, Praha 6

Datum:

16.08.2019

Zadavatel:

ČZU v Praze, Kamýcká 129, Praha 6

Projektant:

IO Studio,
s.r.o., Opletalova 16,
Praha 1

Kód dílu - Popis

Cena celkem [CZK]

Náklady ze soupisu prací

119 974,08

D1 - Ústředna, systémové prvky	0,00
D2 - Prvky (čidla)	21 016,96
D3 - Čidla	20 549,85
D4 - Demontáže - stávající prvky	467,11
D5 - Kabely a kabelové trasy	22 557,12
D6 - Kabely	1 106,70
D7 - Kabely se zvýšenou odolností proti šíření plamene	833,40
D8 - Kabely s funkční odolností při požáru, dle vyhl. Č.23/2008	6 022,08
D9 - Kabelové trasy	13 268,50
D10 - Krabice	1 326,44
D11 - Instalace	34 000,00
D12 - Ostatní	42 400,00
HZS - Hodinové zúčtovací sazby	0,00

SOUPIS PRACÍ

PČ	Typ	Kód	Popis	MJ	Množství	J.cena [CZK]	Cena celkem [CZK]
Náklady soupisu celkem							119 974,08
D	D1		Ústředna, systémové prvky				0,00
D	D2		Prvky (čidla)				21 016,96
D	D3		Čidla				20 549,85
0	K	Pol1	MX801PH - multisenzorový hlásič (optický a tepelný)	kpl	6,000	916,80	5 500,80
0	K	Pol2	801IB - Univerzální montážní patice	kpl	6,000	75,13	450,78
0	K	Pol3	802374 - Automat. hlásič řady IQ8Quad - OT (multisenzor)	kpl	3,000	4 394,83	13 184,49
0	K	Pol4	805590 - Standardní patice hlásiče pro řadu IQ8Quad	kpl	3,000	159,85	479,55
0	K	Pol5	Sířena požární multitónová, nízkoodběrová	kpl	1,000	934,23	934,23
D	D4		Demontáže - stávající prvky				467,11
0	K	Pol6	demontáž - 802374 - Automat. hlásič řady IQ8Quad - OT (multisenzor) vč. stávajícího vedení	kpl	7,000	66,73	467,11
D	D5		Kabely a kabelové trasy				22 557,12
D	D6		Kabely				1 106,70
0	K	Pol7	Kabel - J-Y(ST)Y 1x2x0.8 (kruhová linka - hlásiče)	m	85,000	13,02	1 106,70

D		D7	Kabely se zvýšenou odolností proti šíření plamene				833,40
0	K	Pol8	Sděl. stíněný kabel 1x2x0,8, B2ca, s1, d0 vhodný pro linku EPS (PRAFlaguard)	m	60,000	13,89	833,40
D		D8	Kabely s funkční odolností při požáru, dle vyhl. Č.23/2008				6 022,08
0	K	Pol9	JE-H(St)H 2x2x0,8 P90-R, stíněný	m	288,000	20,91	6 022,08
D		D9	Kabelové trasy				13 268,50
0	K	Pol10	Trubka ohebná průměr 16, volně vč uchycení	m	110,000	16,31	1 794,10
0	K	Pol11	Trubka ohebná průměr 16, zasekat	m	40,000	2,86	114,40
0	K	Pol12	Přichytka s požární odolností minimálně 60 minut vč upevňovacího mat.	kpl	900,000	10,40	9 360,00
0	K	Pol13	Drobný instalační materiál, štítky	kpl	1,000	2 000,00	2 000,00
D		D10	Krabice				1 326,44
0	K	Pol14	Krabice s PO	kplt	2,000	663,22	1 326,44
D		D11	Instalace				34 000,00
4	K	Pol15	Instalace kabeláže (uložení do nosných systémů, pod omítku)	kpl	1,000	9 300,00	9 300,00
4	K	Pol16	Instalace kabelových tras	kpl	1,000	16 100,00	16 100,00
4	K	Pol17	Instalace čidel	kpl	1,000	2 100,00	2 100,00
4	K	Pol18	Prachotěsné zakrytí a odkrytování čidel	kpl	1,000	6 500,00	6 500,00
D		D12	Ostatní				42 400,00
5	K	Pol19	Požární ucpávky	kpl	1,000	3 300,00	3 300,00
5	K	Pol20	Průrazy stěn	kpl	1,000	3 300,00	3 300,00
5	K	Pol21	Oživení systému	kpl	1,000	6 300,00	6 300,00
5	K	Pol22	Úprava programování stávající ústředny EPS CEMS	kpl	1,000	6 300,00	6 300,00
6	K	Pol23	Komplexní a individuální zkoušky včetně funkční zkoušky	kpl	1,000	6 300,00	6 300,00
6	K	Pol24	Revize systému EPS	kpl	1,000	12 600,00	12 600,00
6	K	Pol25	Dokumentace skutečného stavu	kpl	1,000	4 300,00	4 300,00
D		HZS	Hodinové zúčtovací sazby				0,00
7	K	HZS1301	Hodinová zúčtovací sazba zedník - stavební připomoci	hod		380,00	0,00

REKAPITULACE ČLENĚNÍ SOUPISU PRACÍ

Stavba:

Technologické úpravy v atriu CEMS spojené s rozšířením bufetu

Objekt:

09 - ERo

Místo:

PEF ČZU, Kamýcká 959, Praha 6

Datum:

16.08.2019

Zadavatel:

ČZU v Praze, Kamýcká 129, Praha 6

Projektant:

IO Studio,
s.r.o., Opletalova 16,
Praha 1

Kód dílu - Popis

Cena celkem [CZK]

Náklady ze soupisu prací

45 524,87

D1 - Ústředna, systémové prvky	0,00
D2 - Reproduktory	770,30
D3 - Kabely a kabelové trasy	12 989,93
D4 - Kabely	7 404,60
D5 - Krabice	672,73
D6 - Kabelové trasy	4 912,60
D7 - Instalace	9 264,64
D8 - Ostatní	22 500,00
HZS - Hodinové zúčtovací sazby	0,00

SOUPIS PRACÍ

PČ	Typ	Kód	Popis	MJ	Množství	J.cena [CZK]	Cena celkem [CZK]
Náklady soupisu celkem							45 524,87
D	D1		Ústředna, systémové prvky				0,00
D	D2		Reproduktory				770,30
0	K	Pol26	Reproduktor stropní (do podhledu) Vylepšená citlivost, pro řeč a hudbu na pozadí, rychlá a jednoduchá montáž, stiskací svorky, max. výkon 6W, volitelný min 3/1,5	kpl	1,000	770,30	770,30
D	D3		Kabely a kabelové trasy				12 989,93
D	D4		Kabely				7 404,60
0	K	Pol27	1-CXKH-V 4x2,5 FE180/P60-R B2s1d0 /dle ZP-27/2008 s třídou reakce na oheň B2cas1d0, se zachováním funkce při požáru dle ČSN IEC 60331/	m	140,000	52,89	7 404,60
D	D5		Krabice				672,73
0	K	Pol28	Krabice PO, Skrabice s keramickou svorkovnicí 5 vodičů průřezem od 1,5 do 5mm ² , se zachováním funkčnosti	kpl	1,000	663,22	663,22
0	K	Pol29	Krabice protahovací	kpl	1,000	9,51	9,51
D	D6		Kabelové trasy				4 912,60
0	K	Pol30	Přichytka s požární odolností minimálně 60 minut vč upevňovacího mat.	ks	420,000	10,03	4 212,60
0	K	Pol31	Drobný instalační materiál, štítky	kpl	1,000	700,00	700,00
D	D7		Instalace				9 264,64
4	K	Pol32	Instalace kabeláže (uložení do nosných systémů, pod omítku a do podhledů)	kpl	1,000	0,00	0,00

4	K	Pol33	Instalace kabelových tras	kpl	1,000	6 899,20	6 899,20
4	K	Pol34	Instalace reproduktorů	kpl	5,000	246,40	1 232,00
4	K	Pol35	Demontáž a uskladnění stávajících reproduktorů	kpl	4,000	283,36	1 133,44
D D8 Ostatní							22 500,00
5	K	Pol36	Požární ucpávky	kpl	1,000	2 800,00	2 800,00
5	K	Pol21	Oživení systému	kpl	1,000	3 200,00	3 200,00
5	K	Pol37	Komplexní a individuální zkoušky	kpl	1,000	3 200,00	3 200,00
5	K	Pol38	Měření srozumitelnosti(UPRAVOVANÉ PROSTORY) a případné úpravy systému	kpl	1,000	5 800,00	5 800,00
6	K	Pol39	Revize systému ERO	kpl	1,000	3 200,00	3 200,00
6	K	Pol40	Dokumentace skutečného stavu	kpl	1,000	4 300,00	4 300,00
D HZS Hodinové zúčtovací sazby							0,00
7	K	HZS1301	Hodinová zúčtovací sazba zedník - stavební přípomoc	hod	0,000	380,00	0,00

REKAPITULACE ČLENĚNÍ SOUPISU PRACÍ

Stavba:

Technologické úpravy v atriu CEMS spojené s rozšířením bufetu

Objekt:

05 - Vzduchotechnika

Místo: PEF ČZU, Kamýcká 959, Praha 6

Datum: 16.08.2019

Zadavatel: ČZU v Praze, Kamýcká 129, Praha 6

Projektant: IO Studio,
s.r.o., Opletalov
a 16, Praha 1

Kód dílu - Popis

Cena celkem [CZK]

Náklady ze soupisu prací

818 389,44

D1 - AHU1 - větrání restaurace

564 570,00

D2 - Odvětrání sociálních zařízení

141 393,60

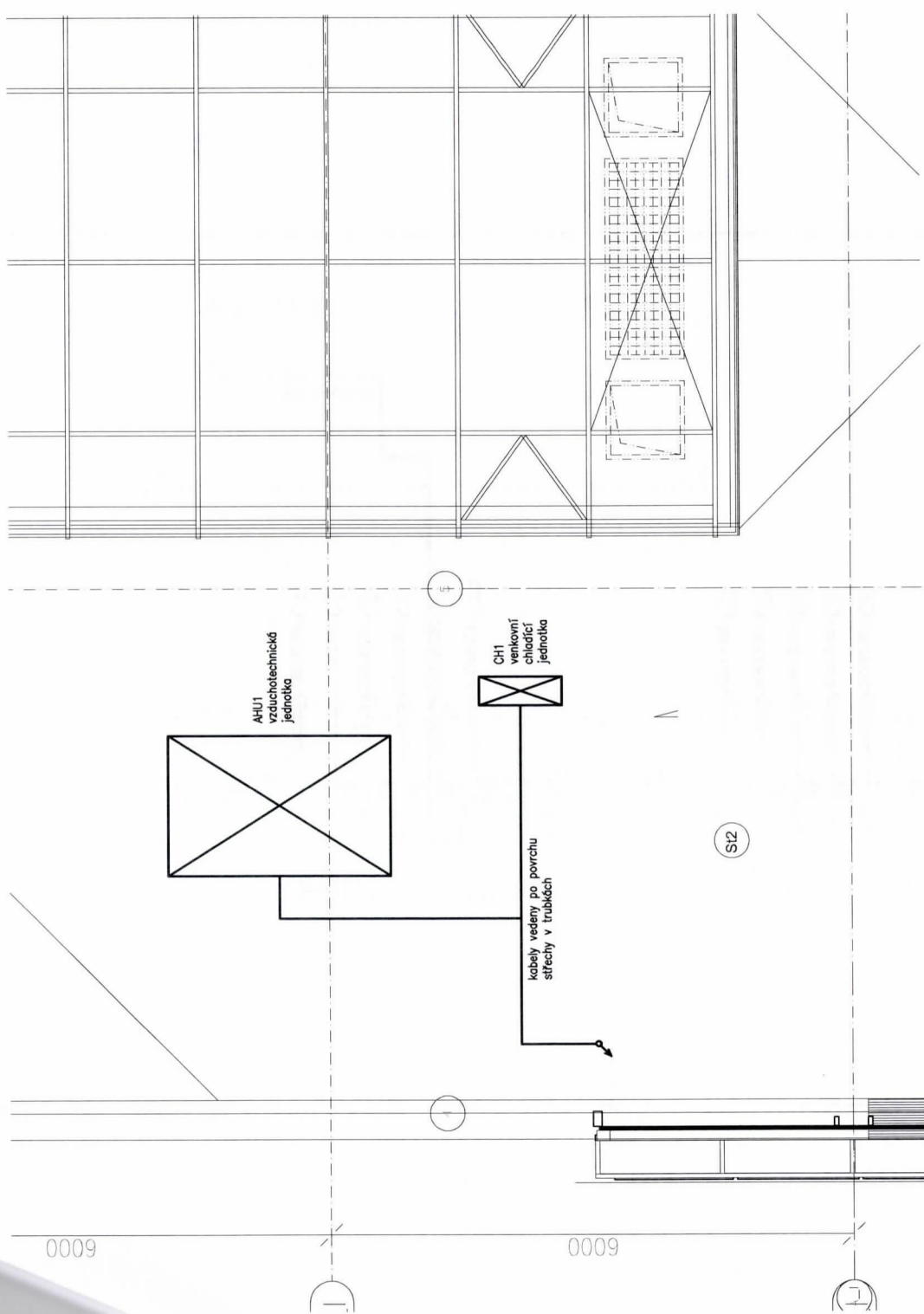
D3 - Ostatní

112 425,84

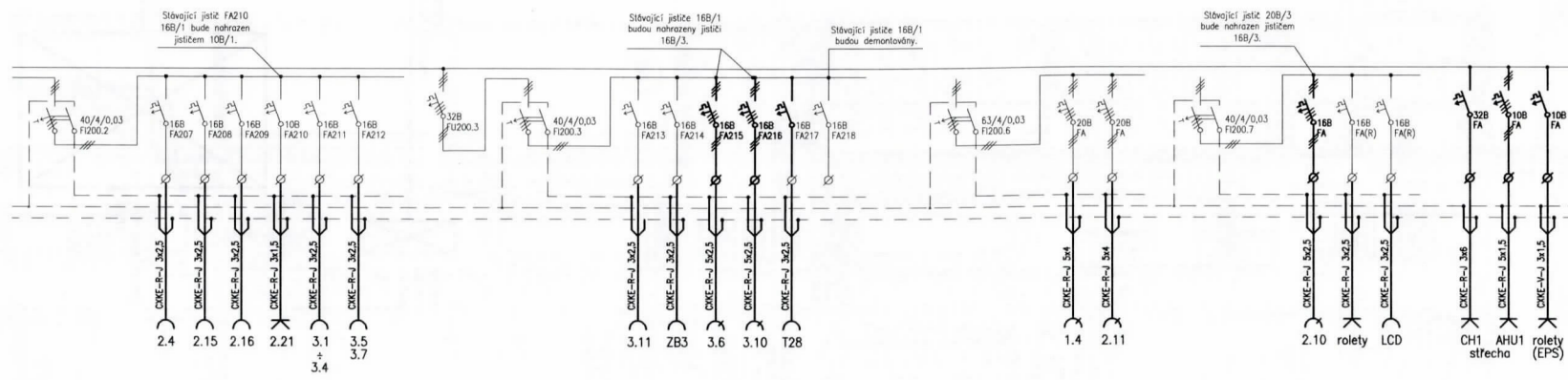
SOUPIS PRACÍ

P Č	Ty p	Kód	Popis	MJ	Množství	J.cena [CZK]	Cena celkem [CZK]
Náklady soupisu celkem							818 389,44
D	D1		AHU1 - větrání restaurace				564 570,00
0	K	AHU1	vzduchotechnická jednotka ve venkovním provedení DUPLEX 2500 Multi-N - pro přívod a odvod vzduchu	ks	1,000	332 532,00	332 532,00
0	K	Pol67	montáž a zprovoznění	sada	1,000	32 400,00	32 400,00
0	K	Pol68	Tlumič hluku do potrubí 630x400 / délka 1000	ks	5,000	4 860,00	24 300,00
0	K	Pol69	Přívodní vyúst komfortní do kruhového potrubí s regulací R2, vel. 625x125	ks	4,000	1 836,00	7 344,00
0	K	Pol70	Odvodní vyúst komfortní do kruhového potrubí s regulací R1, vel. 525x75	ks	4,000	1 641,60	6 566,40
0	K	Pol71	Přívodní anemostat vel. 600x600 á 400m3/h	ks	2,000	1 641,60	3 283,20
0	K	D1	Kuchyňská digestoř - KUBUS vel. 900x900	ks	0,000	0,00	0,00
0	K	D2	Kuchyňská digestoř - MODIS 2 s tukovými filtry vel. 1700x1000	ks	0,000	0,00	0,00
0	K	Pol72	do obvodu 2000/20% tvarovek	bm	5,000	1 404,00	7 020,00
0	K	Pol73	průměr 400	bm	20,000	2 160,00	43 200,00
0	K	Pol74	průměr 355	bm	2,000	1 836,00	3 672,00
0	K	Pol75	průměr 250	bm	22,000	1 620,00	35 640,00
0	K	Pol76	Tepelná izolace potrubí - minerální vlna s oplechováním - tl.8cm	m2	44,000	1 533,60	67 478,40

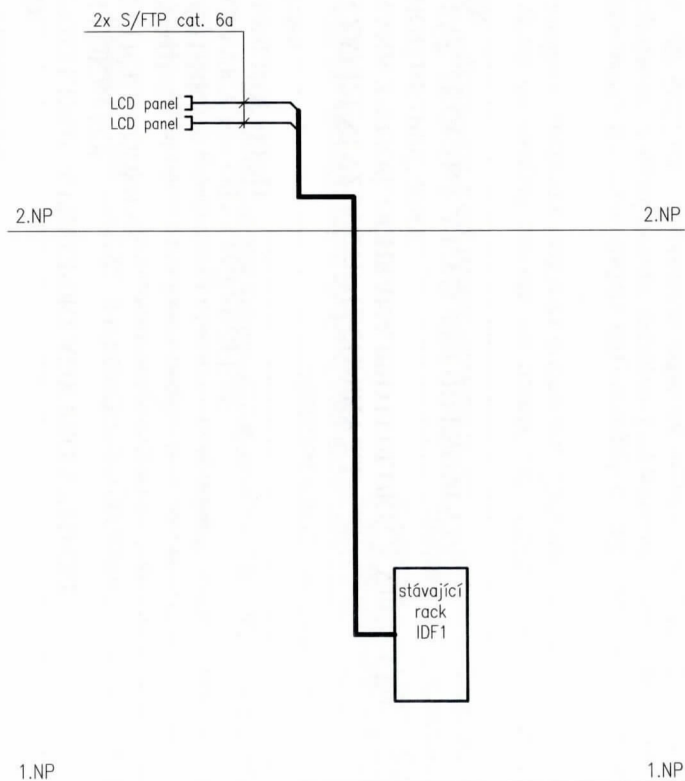
0	K	Pol77	Ohebné flexo potrubí - SONOFLEX D250	bm	3,000	378,00	1 134,00
D D2 Odvětrání sociálních zařízení							141 393,60
0	K	CH1	Kondenzační jednotka DAIKIN - ERQT0UAV1 - 9,8kW	ks	1,000	92 991,24	92 991,24
0	K	Pol78	řídící box	ks	1,000	2 432,16	2 432,16
0	K	Pol79	Expanzní ventil	ks	1,000	5 592,24	5 592,24
0	K	Pol80	Kabelový ovladač	ks	1,000	3 420,36	3 420,36
0	K	Pol81	Chladivové potrubí - propojení kondenzační jednotky s přímým výparníkem ve VZT jednotce AHU1	bm	8,000	1 069,20	8 553,60
0	K	Pol82	chlادivo	kpl	1,000	6 804,00	6 804,00
0	K	Pol83	zprovoznění	kpl	1,000	21 600,00	21 600,00
D D3 Ostatní							112 425,84
0	K	Pol84	Změny vyvolané koordinací během realizace závěsný systém jezdono výrobce (např. Hilti) -	kpl	1,000	540,00	540,00
0	K	Pol85	objímky, závěsy, kotvy, příčníky, závitové tyče, konzoly, hmoždinky; vrtání do betonových a jiných konstrukcí; statické výpočty výrobce	kpl	1,000	10 800,00	10 800,00
0	K	Pol86	Dodavatelská dokumentace	kpl	1,000	3 240,00	3 240,00
0	K	Pol87	Dokumentace Zhotovitele	kpl	1,000	5 400,00	5 400,00
0	K	Pol88	Dokumentace skutečného provedení	kpl	1,000	2 160,00	2 160,00
0	K	Pol89	Zaregulování soustavy	kpl	1,000	2 160,00	2 160,00
0	K	Pol90	Manuály	kpl	1,000	1 620,00	1 620,00
0	K	Pol91	Testy a revize	kpl	1,000	5 400,00	5 400,00
0	K	Pol92	Zaškolení	kpl	1,000	1 296,00	1 296,00
0	K	Pol93	Náklady na zkoušky	kpl	1,000	864,00	864,00
0	K	Pol94	Zkušební provoz	kpl	1,000	2 700,00	2 700,00
0	K	Pol95	Energie a jiná media	kpl	1,000	162,00	162,00
0	K	Pol96	Lešení a pomocné konstrukce	kpl	1,000	2 160,00	2 160,00
0	K	Pol97	Vertikální doprava	kpl	1,000	4 320,00	4 320,00
0	K	Pol98	Přemístění po staveništi	kpl	1,000	907,20	907,20
0	K	Pol99	Ochrana provedených prací	kpl	1,000	270,00	270,00
0	K	Pol100	BOZ	kpl	1,000	386,64	386,64
2	K	Pol110	Práce jeřábu vč.přistavení	HZS	4,000	3 240,00	12 960,00
1	K	Pol102	Hodinové zúčtovací sazby - stavební nířinomoci	HZS	42,000	540,00	22 680,00
0	K	Pol101	Kompletace	kpl	1,000	32 400,00	32 400,00



Revize:	REV_181112	
Kreslil:	Bohdan Sobotka, DiS.	IO Studio, s.r.o. Opletalova 16, Praha 1 IČ: 28180275 www.iostudio.cz
Kontroloval:	Ing. Pavel Znamenáček	
HIP:	Ing. arch. Libor Lacina	
Místo stavby:	PEF ČZU v Praze, Kamýcká 129, Praha 6	
Investor:	ČZU v Praze, Kamýcká 129, Praha 6	
Akce:	ÚPRAVA OBJEKTU CEMS I., CEMS II. SPOJENÁ S ROZŠÍŘENÍM BUFETU	Formát: 18A4
		Datum: 06/2019
		Stupeň: DSP
Část:	D.1.4.d - Zařízení silnoproudé a slaboproudé elektrotechniky	Měřítko: 1:50
PŮDORYS střechy		Část PD D.1.4.d
		Č. výkresu 3



Revize:	REV_181112	
Kreslil:	Bohdan Sobotka, DIS.	IO Studio, s.r.o.
Kontroloval:	Ing. Pavel Znamenáček	Opletalova 16, Praha 1
HIP:	Ing. arch. Libor Lacina	IČ: 28180275
Místo stavby:	PEF ČZU v Praze, Kamýčková 129, Praha 6	www.iostudio.cz
Investor:	ČZU v Praze, Kamýčková 129, Praha 6	
Akce:	ÚPRAVA OBJEKTU CEMS I., CEMS II. SPOJENÁ S ROZŠÍŘENÍM BUFETU	Formát: 18A4 Datum: 06/2019
Část:	D.1.4.d - Zařízení silnoproudé a slaboproudé elektrotechniky	Stupeň: DSP Měřítko: 1:50
PŮDORYS střechy		Část PD: D.1.4.d Č. výkresu: 3



Typy nově navržených kabelů odpovídají typům stávajících kabelů v objektu:

- 1. etapa (rozvaděče IIPx-xx-x) – kabely CYKY
- 2. etapa (rozvaděče Px-xx-x) – kabely CHKE-R (CXKE-R)

Tento stav byl zjištěn z projektu stávajícího stavu elektroinstalace. Před začátkem realizace doporučujeme kontrolu v místě instalace, v případě zjištění odlišného způsobu použití kabelů budou typy kabelů změněny podle stávajícího stavu.

V projektu je změněn způsob ovládní osvětlení v dotčených prostorech. V současném stavu jsou svítidla ovládaná kombinací tlačítek a impulsních relé + stykačů. Nově budou svítidla ovládaná dálkově – na přívodní kabel před první svítidlo daného okruhu (případně skupiny světel) bude vřazen přijímač. Z tohoto důvodu je nutná úprava rozvaděče – vývody pro osvětlení, kterých se tato úprava týká, budou v rozvaděči zapojeny napřímo, tzn. mimo pomocné kontakty stykačů nebo impulsních relé.

Umístění přijímačů bude řešeno stavbou a pokud bude nutné umístit je na povrchu, budou v elektroinstalační krabici s víčkem. Jsou umísťovány v místech stávajícího přívodního kabelu, pozice je převzata ze stávajícího projektu elektroinstalace. Stávající ovládací tlačítka na stěnách budou odmontována. Nahrazena budou novými bateriovými spínači (vysílači signálu). Umístění nových spínačů a přiřazení přijímačů k daným tlačítkům bude provedeno podle požadavků architekta a investora. Stávající kabely pro ovládní a odpojené přístroje v rozvaděčích budou ponechány pro případ budoucího využití.

Revize:	REV_181112		
Kreslil:	Bohdan Sobotka, DiS.	IO Studio, s.r.o. Opletalova 16, Praha 1 IČ: 28180275 www.iostudio.cz	
Kontroloval:	Ing. Pavel Znamenáček		
HIP:	Ing. arch. Libor Lacina		
Místo stavby:	PEF ČZU v Praze, Kamýcká 129, Praha 6		
Investor:	ČZU v Praze, Kamýcká 129, Praha 6	Formát:	8A4
Akce:	ÚPRAVA OBJEKTU CEMS I., CEMS II. SPOJENÁ S ROZŠÍŘENÍM BUFETU	Datum:	06/2019
Část:	D.1.4.d - Zařízení silnoproudé a slaboproudé elektrotechniky	Stupeň:	DPS
		Měřítko:	---
	Schéma rozvaděčů	Část PD	D.1.4.d
		Č. výkresu	4

1. ÚVOD.....	2
2. VÝCHOZÍ ÚDAJE A PŘEDPOKLADY PRO VÝPOČET	2
2.1 POPIS LOKALITY	2
2.2 KLIMATICKÉ PODMÍNKY	2
ZIMNÍ PODMÍNKY	2
LETNÍ PODMÍNKY	2
3. POŽADAVKY NA OSTATNÍ PROFESE	2
ELEKTRO-SILNOPROUD.....	2
Stavební část.....	3
ZTI	3
4. POPIS ZAŘÍZENÍ VZDUCHOTECHNIKY	3
5. OCHRANA ZDRAVÍ, OCHRANA PROTI HLUKU A VIBRACÍM	3
6. POŽÁRNÍ BEZPEČNOST.....	3
7. MONTÁŽ, ZKOUŠKY A UVEDENÍ DO PROVOZU	3
8. ZÁVĚR.....	4

1. ÚVOD

Tento projekt řeší větrání v prostoru bufetu objektu CEMS I a II. ČZU v Praze, Kamýcká 129, Praha 6. Projektová dokumentace je zpracována v úrovni pro výběr zhotovitele.

Větrací a klimatizační zařízení v prostoru bufetu je řešeno v souladu s požadavky investora.

Navrhované parametry použité v tomto projektu jsou v souladu s požadavky hygienických předpisů..

Projektová dokumentace je zpracována v úrovni pro stavební povolení.

Projekt byl zpracován na základě následujících podkladů

- Stavební a architektonické podklady budovy předané zpracovatelem stavební části;
 - Konzultace s dalšími profesemi;
 - Požadavky investora a architekta;
 - Platné předpisy a ČSN, zejména:
 - Nařízení vlády č. 272/2011 Sb. o ochraně zdraví před nepříznivými účinky hluku a vibrací
 - Vyhláška vlády č. 6/2003 Sb., kterou se stanoví hygienické limity chemických, fyzikálních a biologických ukazatelů pro vnitřní prostředí pobytových místností některých staveb
 - Vyhláška č. 137/2004 Sb. o hygienických požadavcích na stravovací služby a o zásadách osobní a provozní hygieny při činnostech epidemiologicky závažných
 - Vyhláška č. 20/2012 Sb., kterou se mění vyhláška č. 268/2009 Sb., o technických požadavcích na stavby
 - Nařízení vlády č. 361/2007 Sb., kterým se stanoví podmínky ochrany zdraví při práci
 - ČSN 12 7010 „Navrhování vzduchotechnických a klimatizačních zařízení“
 - ČSN 73 0872 „Požární bezpečnost staveb. Ochrana staveb proti šíření požáru vzduchotechnickým zařízení“
 - ČSN 73 0802 „Požární bezpečnost staveb – Nevýrobní objekty
 - Vyhláška vlády č. 193/2007- Sb., kterou se stanoví podrobnosti účinnosti užití energie při rozvodu tepelné energie a vnitřním rozvodu tepelné energie a chladu
- a další zákonná ustanovení platná pro tento typ objektů.

2. VÝCHOZÍ ÚDAJE A PŘEDPOKLADY PRO VÝPOČET

2.1 POPIS LOKALITY

Objekt se nachází v Praze. Geografická poloha je následující:

· Zeměpisná poloha	50°07'50" sš., 14°22'31,7" vd.
· Nadmořská výška	286 m.n.m.
Atmosférický tlak	98,1 kPa

2.2 KLIMATICKÉ PODMÍNKY

ZIMNÍ PODMÍNKY

- Teplota vzduchu - 15°C
- Relativní vlhkost vzduchu 90 %

LETNÍ PODMÍNKY

- Teplota vzduchu + 31°C
- Relativní vlhkost vzduchu 35 %

3. Požadavky na ostatní profese

Elektro-silnoproud

- profese elektro-silnoproud napojí silově Klimatizační jednotky split;
AHU1 5kW / 400V (na střeše)
CH1 27A / 230V (na střeše)

STAVEBNÍ ČÁST

- prostupy a drážky v příčkách a nosných zdech v trasách potrubí;
- dozdění a zajištění otvorů po montáži;

ZTI

- Odvod kondenzátu od kuchyňských zákrytů

4. Popis zařízení vzduchotechniky**Větrání vnitřních prostor**

Větrání prostoru bufetu je uvažováno jako nucené.

Pro přívod vzduchu je navržena vzduchotechnická jednotka pro přívod a odvod vzduchu. Jednotka je umístěna na střeše. Jednotka je složená z filtračních komor, výměníku pro zpětné získávání tepla, elektrického ohřevače vzduchu, přímého chladiče a ventilátorů. Vzduch je nasáván nad střechou a po úpravě filtrací, ohřevem nebo chlazením je přiváděn do jednotlivých prostor. Distribuce vzduchu je pomocí potrubní sítě s výustěmi.

Odvod vzduchu je přes kuchyňské zákryty a odvodní výustě umístěné pod stropem. Odváděný vzduch je sveden zpět k VZT jednotce a následně vyfukován do venkovního prostoru.

Celkové množství přiváděného vzduchu je 2800m³/h.

Veškeré koncové prvky budou kovové v barvě RALL dle architekta.

Veškeré koncové prvky a potrubní rozvody budou kotveny na samostatných závěsech ke stropní konstrukci pomocí závěsného materiálu dle instrukcí dodavatele.

Zdrojem chladu a tepla pro VZT jednotku bude venkovní kondenzační jednotka umístěná na střeše objektu, vedle vzduchotechnické jednotky. Kondenzační jednotka je propojena se vzduchotechnickou jednotkou potrubím s chladičem. Součástí napojení je expanzní ventil, kabelový ovladač a řídicí box.

5. Ochrana zdraví, ochrana proti hluku a vibracím

Zařízení bude provedeno tak, aby splňovalo podmínky dané platnou legislativou.

Při provádění montáže potrubí, svařování, kontrole svarů, tlakové zkoušce, případně při proplachu potrubí je nutné dodržovat vyhlášku bezpečnosti práce a příslušné technické normy.

Při realizaci projektu musí být dodrženy zásady bezpečnosti práce a zásady protipožární ochrany. Zpracovatel dodavatelské dokumentace musí v dokumentaci stanovit technologické a pracovní postupy všech jím prováděných stavebních prací a vytvořit podmínky k zajištění bezpečnosti práce ve smyslu §4 vyhl. ČÚBP č.324 /90 Sb.

Dodavatel stavebních prací musí mít před prováděním stavebních prací zpracovanou analýzu rizik možného ohrožení zaměstnanců ve smyslu § 132a zákoníku práce.

V průběhu prací je nutno dodržovat všechny bezpečnostní předpisy uvedené ve vyhl. 324/90 Českého úřadu bezpečnosti práce.

Všichni pracovníci musí být prokazatelně obeznámeni s platnými bezpečnostními předpisy. Dále musejí být vybaveni osobními ochrannými prostředky odpovídajícími vykonávané práci. Po celou dobu výstavby musí být kontrolováno jejich dodržování.

Při výstavbě i budoucím provozu technických zařízení musí být dodržovány všechny platné předpisy, zejména Zák. 174/68 Sb., vyhl. ČÚBP 50/78 Sb., vyhl. ČÚBP 18/79 Sb., vyhl. ČÚBP 20/79 Sb., Nař. vl. 378/01 Sb. a Nař. vl. 11/02 Sb. v platném znění.

6. Požární bezpečnost

Při průchodu požárními předěly bude potrubí utěsněno požárními ucpávkami dle platné legislativy. Při požáru bude veškeré zařízení odpojeno od EI energie.

7. Montáž, zkoušky a uvedení do provozu

Zařízení bude namontováno podle příslušných platných ČSN a vyhlášek.

Veškeré komponenty a potrubí bude kotveno do stropní konstrukce pomocí závěsného materiálu předepsaného dodavatelem zařízení.

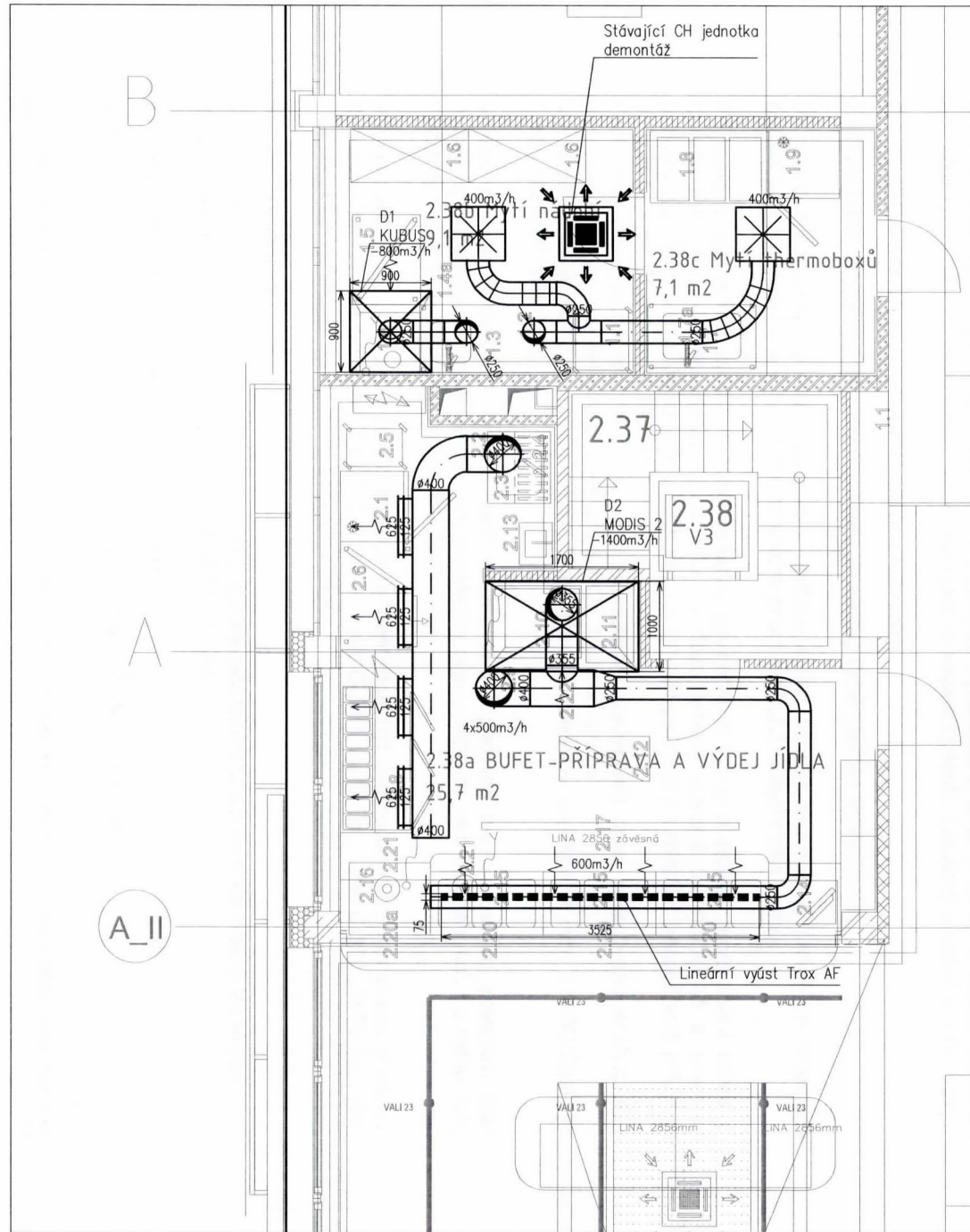
Provedení zkoušky zařízení je předepsáno ČSN 06 0310.

Zařízení bude provozováno podle platných předpisů a norem

8. Závěr

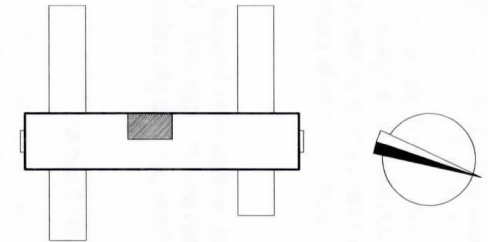
Veškerá navržená vzduchotechnická a klimatizační zařízení splňují nároky kladené na větrání a klimatizaci požadovaných prostorů. Celoročně zabezpečují v požadovaných prostorech optimální mikroklima a tepelnou pohodu při zabezpečení maximální hospodárnosti provozu.

Vypracoval: Ing. Jiří Kejmar



Legenda:

- Flexo potrubí
- Pružná vložka čtyřhranná
- Hranaté potrubí
- Hranaté potrubí – tepelně izolováno
- Spiro-kruhové potrubí
- Spiro-kruhové potrubí – tepelně izolováno
- Tlumič hluku
- Přívodní anemostat
- Výfukový díl čtyřhranný
- Výustka malá



Revize:	REV_190722	Č. paré:	
Kreslil:	Ing. Jiří Kejmar	IO Studio, s.r.o. Opletalova 16, Praha 1 IČ: 28180275 www.iostudio.cz	
Kontroloval:	Ing. Jiří Kejmar		
HIP:	Ing. arch. Libor Lacina		
Místo stavby:	PEF ČZU v Praze, Kamýcká 959, Praha 6		
Investor:	ČZU v Praze, Kamýcká 129, Praha 6		
Akce:	ÚPRAVA OBJEKTU CEMS I., CEMS II. SPOJENÁ S ROZŠÍŘENÍM BUFETU	Formát:	2x A4
Část:	A.1.4.2 - Vzduchotechnika	Datum:	červenec/2019
Výkres:	Návrhový stav - půdorys 2NP	Stupeň:	DVZ
		Měřítko:	1:50
		Část PD	A.1.4.2
		Č. výkresu	101

