

# Smlouva

## o pořádání divadelního představení

podle § 1746 odst. 2 občanského zákoníku

### Divadlo Na zábradlí, příspěvková organizace

se sídlem Anenské nám. 5, 115 33 Praha 1

jednající ředitelem panem Mgr. Petrem Štědrněm, Ph.D.

IČO: 00064 394

Bankovní spojení: Komerční banka, Praha 1, č. ú. 10533011/0100

Kontaktní osoba: Magdalena Novotná, tel. 222868867, mobil: 603 210 788

e-mail: [novotna@nazabradli.cz](mailto:novotna@nazabradli.cz)

(dále jen "DIVADLO")

a

### Slezské divadlo Opava, příspěvková organizace

se sídlem Horní náměstí 13, 746 69 Opava

zastoupený ředitelem panem Mgr. Iljou Rackem, Ph.D.

IČO: 00100552

DIČ: CZ00100552

bankovní spojení: 830821/0100, Komerční banka

Kontaktní osoba: paní Jiřina Rossípalová, tel. 724 984 202, [rossipalova@divadlo-opava.cz](mailto:rossipalova@divadlo-opava.cz)

(dále jen "POŘADATEL")

uzavírají podle § 1746 odst. 2 občanského zákoníku

tuto smlouvu o pořádání divadelního představení:

1. Předmětem této smlouvy je vymezení vzájemných práv a povinností při pořádání divadelního představení DIVADLA na scéně zajištěné POŘADATELEM za podmínek dohodnutých v této smlouvě:

- název PŘEDSTAVENÍ: DJ/Shakespeare: **MACBETH – TOO MUCH BLOOD** (režie: David Jařab)
  - místo konání: Slezské divadlo Opava
  - adresa divadla: Horní náměstí 13, Opava
  - datum a hodina konání: 22. září 2019 od 19:00
  - kontaktní osoba na místě: Jiřina Rossípalová, tel. 724 984 202, [rossipalova@divadlo-opava.cz](mailto:rossipalova@divadlo-opava.cz)
- (dále jen "PŘEDSTAVENÍ")

2. POŘADATEL:

- zajistí přítomnost nejméně padesáti diváků, jinak není DIVADLO povinno PŘEDSTAVENÍ uskutečnit
- zajistí na své náklady veškeré podmínky nutné k bezproblémovému uskutečnění PŘEDSTAVENÍ včetně zaplacení platů vlastního technickému, organizačnímu a pomocnému personálu, jakož i ostatních nákladů s tím spojených
- se zavazuje **zaslat přesný nákres** jeviště, popis jevištního vybavení, počet a popis vybavení šaten a světelného a zvukového zařízení
- pod sankcí odstoupení od této smlouvy **doдрžet technické podmínky**, které tvoří přílohu této smlouvy s výjimkou těch, které byly s DIVADLEM konzultovány a schváleny.
- dále na svoje náklady zajistí:
  - volné jeviště v den konání PŘEDSTAVENÍ **od 14 hodin**,
  - přítomnost jevištního mistra, zvukaře a osvětlovače při přípravě a realizaci

## PŘEDSTAVENÍ,

- dvě volná místa pro vedení zájezdu DIVADLA v hledišti na kraji řady poblíže vchodu do zákulisí

3. POŘADATEL se zavazuje zajistit hladký a bezpečný průběh PŘEDSTAVENÍ a veškeré služby potřebné pro řádné konání PŘEDSTAVENÍ (provoz šatny, uvaděček). POŘADATEL bude dbát na nerušený průběh PŘEDSTAVENÍ a v případě, že někteří z návštěvníků PŘEDSTAVENÍ budou narušovat PŘEDSTAVENÍ, zajistí jejich vyvedení z místa konání PŘEDSTAVENÍ. POŘADATEL zamezí v průběhu PŘEDSTAVENÍ a po jeho skončení vstupu nepovolaných osob na jeviště, do zákulisí a šaten. POŘADATEL se zavazuje zajistit vyhovující viditelnost všem divákům v závislosti na scénografii PŘEDSTAVENÍ.

4. Za jedno PŘEDSTAVENÍ se POŘADATEL zavazuje DIVADLU zaplatit částku ve výši **60 000,- Kč (slovy: šedesát tisíc korun)**. Tržby z PŘEDSTAVENÍ náleží POŘADATELI.

5. POŘADATEL se dále zavazuje zaplatit DIVADLU náklady vynaložené na dopravu souboru a dekorací (Doprava se platí přímo dopravci na základě faktury vystavené dopravcem):

- 1 nákladní vůz (pro přepravu dekorace)
- 1 mikrobus s vlekem (pro přepravu techniky a dekorace)
- 2 mikrobusey (pro přepravu herců a dalšího personálu)

6. POŘADATEL se dále zavazuje zaplatit DIVADLU za PŘEDSTAVENÍ částku odpovídající autorským honorářům ve výši **5 %** z hrubé tržby.

7. POŘADATEL je povinen bezprostředně po konání PŘEDSTAVENÍ doručit DIVADLU hlášení, v němž uvede: kapacitu sálu, počet diváků a celkovou výši hrubé tržby. Hrubými tržbami se rozumí příjem POŘADATELE za prodané vstupenky před odečtením jakýchkoli položek. Pokud hlášení nedoručí ani do 7 dnů ode dne konání PŘEDSTAVENÍ, zaplatí POŘADATEL za každý den prodlení DIVADLU smluvní pokutu ve výši 100,- Kč. Formulář Hlášení hrubých tržeb je přílohou této smlouvy. DIVADLO má právo kontroly účetnictví POŘADATELE týkající se výše hrubé tržby.

8. Částky uvedené v předchozích odstavcích 4. a 6. je POŘADATEL povinen zaplatit DIVADLU na základě faktury do 15 dní od jejího doručení. Za každý den prodlení je POŘADATEL povinen zaplatit DIVADLU smluvní pokutu ve výši 0,5 % z dlužné částky.

9. DIVADLO poskytuje touto smlouvou POŘADATELI licenci k užití divadelní hry a uměleckého výkonu vytvořeného herci, včetně práv ke scénické dekorace a kostýmní výpravě, jejich sdělováním veřejnosti v rámci PŘEDSTAVENÍ. POŘADATEL není oprávněn poskytnout nabytou licenci zcela ani zčásti třetím osobám, ani udílet svolení ke zvukovému, obrazovému či zvukově obrazovému záznamu PŘEDSTAVENÍ ani k jeho šíření a zavazuje se, že tyto záznamy nepořídí sám. V případě zájmu o tyto další způsoby šíření díla je POŘADATEL povinen uzavřít s DIVADLEM další smlouvu, což se však netýká případu užití přiměřených částí díla těmito způsoby za účelem propagace a reklamy.

10. DIVADLO jako provozovatel divadelního díla prohlašuje, že je nositelem veškerých práv spojených s jeho veřejným provozováním, zejména práv k užití děl autorů a výkonných umělců. DIVADLO dále prohlašuje, že veřejným provozováním divadelního díla nebudou porušena autorská ani jiná práva třetích osob.

11. Neuskuteční-li se PŘEDSTAVENÍ z důvodů ležících na straně POŘADATELE, je POŘADATEL povinen zaplatit DIVADLU smluvní pokutu ve výši 30.000,- Kč.

12. Neuskuteční-li se PŘEDSTAVENÍ z důvodů ležících na straně DIVADLA, sjednají strany náhradní

termín nebo změnu PŘEDSTAVENÍ DIVADLA. Nedojde-li k této dohodě, zaplatí DIVADLO POŘADATELI skutečně vynaložené řádně doložené náklady na plnění této smlouvy.

13. Povinnosti penalizace uvedené v odst. 11. a 12. se strany zprostí, jestliže se PŘEDSTAVENÍ neuskuteční z důvodů vyšší moci dle § 2913 odst. 2 občanského zákoníku. Za nepředvídatelnou a nepřekonatelnou překážku vzniklou nezávisle na vůli škůdce považují strany živelné pohromy, nehodu dopravního prostředku, úraz či nemoc nezastupitelného interpreta, a to i bezprostředně před sjednaným termínem konání PŘEDSTAVENÍ.

14. 1 V záležitostech touto smlouvou neupravených se vztahy ze smlouvy vzniklé řídí zákonem č. 89/2012 Sb., občanský zákoník, a zákonem č. 121/2000 Sb., autorský zákon, ve znění pozdějších předpisů.

15. Přílohy této smlouvy tvoří její nedílnou součást.

16. Změny nebo dodatky této smlouvy mohou být platně učiněny pouze v písemné formě po dohodě obou stran.

17. Tato smlouva se sepisuje ve dvou vyhotoveních, z nichž každá strana obdrží jedno.

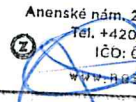
18. Tato smlouva nabývá účinnosti dnem podpisu oběma stranami.

V Opavě, dne 2.9.2019

V Praze, dne 26.8.2019


ZA POŘADATELE  
Mgr. Ilja Racek, Ph. D.  
ředitel


ZA DIVADLO  
Mgr. Petr Štědroň, Ph.D.  
ředitel

Přílohy:

Technické podmínky DNZ

Hlášení hrubých tržeb (formulář)



## Technické podmínky pro představení: MACBETH

### SCÉNA:

Miroslav Stibr, 777 363 000

Rozměr jeviště: 6 m šířka, 8 m hloubka, opona NE

Počet tahů v provazišti: NE

Výška portálu: min. 4 m

Výška provaziště: min. 5,5 m

Stavba: 2 h. Svícení: 3h Bourání: 1 hod. Délka představení: 110 minut s přestávkou

Úklid jeviště po stavbě, tj. cca 1 hodinu před představením.

### ZVUK:

Petr Pavelec, 774 000 407

#### Mixážní pult

2x mini-disk (A-pauza) / Compactflash recorder  
sběrový micro + effect (hall)

### SVĚTLA:

Jan Jungvirt, 778 447 848

11x PC 1kW + 2x klapky

6x lampička

12x PC 500W + 8x klapky

2x větrák

8x PAR64 CP60

2x projektor

1x profil ETC SourceFour

5x stativ

2x vana 1kW

4x pozemní stativ

#### Počty stmívatelných okruhů:

podlaha: 15

baterie: 4

levý portál: 2

jevištní most: 7

pravý portál: 2

hledištní most: 5

#### Počet pevných zásuvek 230V/16A na podlaze jeviště: 2

možnost připojení vlastního osvětlovacího pultu v osvětlovací režii přes DMX512

#### DNz si přiveze vlastní techniku:

1x projektor

6x lampička

1x PC 1kW

5x stativ

6x PC 500W + 6x klapky

4x pozemní stativ

1x profil ETC SourceFour

1x světelný panel (v plánku okruh 55)

2x vana 1kW

filtry a kabeláž na zapojení vlastní techniky

2x větrák

#### Požadavky na místní světla:

10x PC 1kW + 2x klapky

6x PC 500W + 2x klapky

8x PAR64 CP60

možnost zavěsit světla v požadovaném místě a výšce dle plánku

(okruhy: 80, 81, 82, 83, 58, 59, 66, 67, 117, 118, 72, 76, 73, 79, 120, 32, 33, 34, 35, 40)

### INSPICE:

umístění nejlépe v pravém portále

dorozumívací zařízení mezi kabinami a jevištěm

odposlech do hereckých šatů

### POZNÁMKY:

Šatny pro 2 muže a 1 ženu, sprchy s teplou vodou

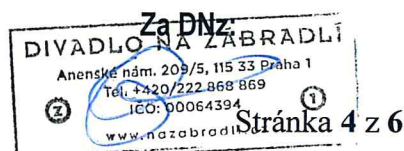

Umístění kabiny osvětlovače i zvukaře proti jevišti!

Přítomnost místních pracovníků: 1 technik,

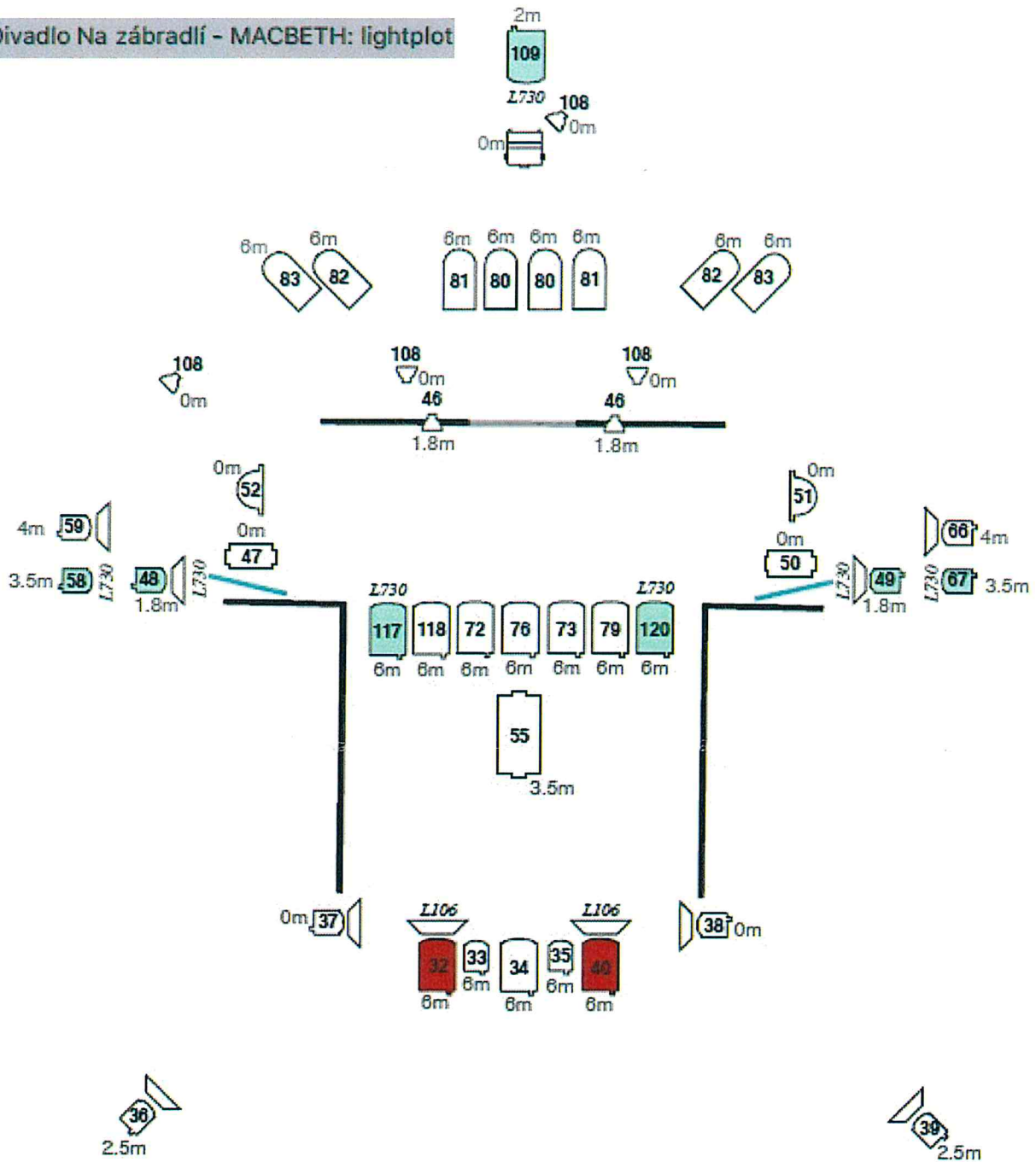
1 osvětlovač, 1 zvukař

Pořadatel potvrzuje, že je schopen splnit uvedené technické podmínky. Případné problémy projednají techničtí pracovníci předem telefonicky (spojení uvedeno u jednotlivých profesí) a domluvené výjimky vyznačí pořadatel v této příloze smlouvy.

Za pořadatele:



Divadlo Na zábradlí - MACBETH: lightplot



	11x PC 1kw + 2x klapky		8x PAR64 CP60		2x Floodlight 1kW		6x lampička
	12x PC 500W + 8x klapky		1x profile ETC SourceFour		1x projector		2x fan

*Rossini D.*