



## KUPNÍ SMLOUVA

číslo kupujícího: 151/2019

číslo prodávajícího:

uzavřená podle ustanovení § 2079 a násl. zákona č. 89/2012 Sb., občanského zákoníku, ve znění pozdějších předpisů, na základě výsledků zadávacího řízení podle § 3 písm. b) zákona č. 134/2016 Sb., o zadávání veřejných zakázek ve znění pozdějších předpisů, (dále jen „smlouva“)

### Článek I.

#### Smluvní strany

**1. Česká republika – Ministerstvo vnitra**

sídlo: Nad Štolou 936/3

170 34 Praha 7

IČO: 00007064

DIČ: CZ00007064

Identifikátor datové schránky: 84taiur

Zastoupený: brig. gen. Mgr. Slavomír Bell, MSc. MBA, náměstek GŘ

HZS ČR

Bankovní spojení: ČNB Praha 1

Číslo účtu: 8908881/0710

Osoba oprávněná jednat ve věcech

technických:

Telefon:

Email:

Odběratel a budoucí uživatel: MV-GR HZS ČR, Skladovací a opravárenské zařízení

HZS ČR Libušina 105, 779 00 Olomouc

(dále jen „kupujících“)

a

**2. Firma: Iveco Truck Centrum, s.r.o.**

Sídlo: Pražská 330, 267 12 Loděnice

IČO: 60462710

DIČ: CZ60462710

Identifikátor datové schránky: pznf9k5

Bankovní spojení:

Číslo účtu:

Zastoupená:

Osoba oprávněná jednat ve věcech

technických:

Telefon:

Email:

(dále jen „prodávající“)

Dále také též jako „smluvní strany“.



## Článek II.

### Základní ustanovení

1. Prodávající zavazuje dodat za podmínek v ní sjednaných kupujícímu zboží, specifikované v čl. III. této smlouvy a převést na kupujícího vlastnické právo k tomuto zboží.
2. Podkladem pro uzavření této kupní smlouvy je nabídka prodávajícího ze dne 24. 06. 2019, která byla vybrána na základě zadávacího řízení vedeného pod čj. MV - 49202/PO-PSM-2019 (v Národním elektronickém nástroji pod systémovým číslem N006-19-V00012664).




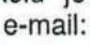
## Článek III.

### Předmět smlouvy

1. Předmětem této smlouvy je dodání **dvou (2) ks nákladních automobilů IVECO EuroCargo ML140E25/FP** (dále jen „zboží“). Podrobná položková specifikace zboží je uvedena v příloze č. 1 této smlouvy.
2. Zboží musí být způsobilé pro použití k obvyklému účelu a splňovat podmínky technických, bezpečnostních, hygienických norem a právního řádu České republiky.
3. Kupující se zavazuje předmět plnění převzít a zaplatit sjednanou cenu podle článku VI. této smlouvy.
4. Součástí dodávky je veškerá dokumentace nezbytná k užívání zboží v souladu s právními a technickými předpisy ČR a předvedení funkčnosti zboží (čl. IV. odst. 6 této smlouvy).
5. Prodávající k dodávce vyhotoví protokol o předání a převzetí zboží (dále jen „protokol“) ve 3 (třech) vyhotoveních, který bude po předání zboží podepsán oběma smluvními stranami. Každá ze smluvních stran obdrží po jednom vyhotovení protokolu, třetí vyhotovení přiloží prodávající k faktuře.
6. Kupující je oprávněn odmítnout převzetí zboží, pokud zboží nebude dodáno řádně v souladu s touto smlouvou a ve sjednané kvalitě, přičemž v takových případech kupující důvody odmítnutí převzetí zboží písemně prodávajícímu sdělí, a to nejpozději do 5 (pěti) pracovních dnů od původního termínu předání zboží.
7. Prodávající prohlašuje, že zboží nemá právní vady ve smyslu § 1920 a násl., zákona č. 89/2012 Sb., občanský zákoník.

## Článek IV.

### Doba a místo dodání, předání zboží

1. Prodávající je povinen dodat zboží do čtyř (4) měsíců po nabytí účinnosti této smlouvy, nejpozději však **do 16. prosince 2019**.
2. Místem dodání je Skladovací a opravárenské zařízení HZS ČR Libušina 105, 779 00 Olomouc.
3. Prodávající se zavazuje telefonicky informovat osobu oprávněnou k převzetí zboží o termínu dodání zboží nejméně 5 (pět) dní předem.
4. Zboží bude dodáno dnem převzetí zboží oprávněnou osobou kupujícího po potvrzení předávacího protokolu v místě dodání. K převzetí zboží a k podpisu protokolu je oprávněn  tel.:  mobil:  e-mail: 
5. Kupující při převzetí zboží provede kontrolu zejména:



- a) dodané značky, typu, druhu,
  - b) zjevných jakostních vlastností a roku výroby,
  - c) zda nedošlo k poškození zboží při přepravě,
  - d) dodaných dokladů (dokumentace).
8. Prodávající předá kupujícímu tyto doklady vztahující se ke zboží podle čl. III odst. 4 této smlouvy:
- a) schválené technické podmínky vozidla – základní technický popis,
  - b) technické osvědčení k vozidlu se zapsaným příslušenstvím,
  - c) rozhodnutí Ministerstva dopravy ČR o schválení technické způsobilosti typu samostatného technického celku vozidla,
  - d) návod k použití, obsluze a údržbě s ohledem na bezpečnost práce a ekologii (bude obsahovat zejména pokyny k jízdě, a obsluze účelové nástavby, provozní pokyny a pokyny k údržbě, pokyny k svépomoci, pokyny k intervalům a rozsahu stanovených kontrol mezi servisními prohlídkami),
  - e) servisní knížku a originální servisní dokumentaci pokud je v listinné podobě,
  - f) adresy a telefonní a faxová čísla servisních míst,
  - g) záruční listy,
  - h) doklady a dokumentaci k provozování příslušenství,
  - i) předávací protokol.

#### Článek V.

#### Vlastnické právo ke zboží a nebezpečí škody na zboží

1. Kupující nabývá vlastnické právo ke zboží uhrazením kupní ceny z účtu kupujícího ve prospěch účtu prodávajícího uvedeného v čl. I. této smlouvy.
2. Nebezpečí škody na zboží přechází na kupujícího okamžikem převzetí zboží od prodávajícího.

#### Článek VI.

#### Kupní cena a platební podmínky

1. Okamžikem uskutečnění dodávky zboží v místě dodání vznikne prodávajícímu právo fakturace podle skutečně dodaného a převzatého zboží. Faktura musí obsahovat náležitosti podle § 26-35 zákona č. 235/2004 Sb., o dani z přidané hodnoty, ve znění pozdějších předpisů.
2. Kupní cena za zboží uvedené v čl. III odst. 1 této smlouvy je stanovena dohodou smluvních stran a činí za **2 (dva) kusy nákladních automobilů**:

Bez DPH	3 476 000,00 Kč
DPH 21 %	729 960,00 Kč
<b>Celkem vč. DPH</b>	<b>4 205 960,00 Kč</b>

(slovy: čtyřmilionydvěstěpěttisícdevětsetšedesátkorunčeských)

cena za 1 (jeden) kus:

Bez DPH	1 738 000,00 Kč
DPH 21 %	364 980,00 Kč
<b>Celkem vč. DPH</b>	<b>2 102 980,00 Kč</b>

(slovy: dvamilionystodvatisícdevětsetosmdesátkorunčeských)

3. Tato sjednaná kupní cena je konečná a zahrnuje veškeré náklady spojené s koupí zboží (seznámení s obsluhou, clo, doprava do místa plnění atd.) V ceně jsou zahrnuty



i veškeré náklady spojené s dopravou zboží na místo plnění a případná možná rizika (inflační, cenové či měnové vlivy apod.).

4. Sazba DPH bude v případě její změny stanovena v souladu s platnými právními předpisy.
5. Smluvní strany se dohodly, že platba bude provedena v českých korunách (CZK) výhradně na účet prodávajícího uvedený v čl. I smlouvy. Pokud prodávající nemá účet zřízený v peněžním ústavu na území České republiky, bankovní poplatky za zahraniční platbu jdou na vrub prodávajícího.
6. Cena bude zaplacená na základě faktury (ve dvou vyhotoveních) vystavené prodávajícím v českém jazyce po převzetí zboží kupujícím.
7. Fakturace po splnění požadovaných podmínek dodávky se uskuteční na adresu:

**MV - GŘ HZS ČR pošt. příhr. 69, Kloknerova 26 PSČ: 148 01 Praha 414**

na faktuře jako odběratel bude uvedeno:

**Česká republika - Ministerstvo vnitra  
Nad Štolou 936/3  
170 34 Praha 7**

zastoupené - kontaktní adresa:

**MV - GŘ HZS ČR  
pošt. příhr. 69  
Kloknerova 26  
148 01 Praha 414**

Prodávající je povinen přiložit k faktuře originál předávacího protokolu v českém jazyce potvrzeného oprávněnou osobou kupujícího.

8. Smluvní strany se dohodly na lhůtě splatnosti faktury v délce do 30 (třiceti) kalendářních dnů ode dne doručení faktury kupujícímu. V případě pochybností se má za to, že dnem doručení se rozumí třetí den ode dne odeslání faktury.
9. Kupní cena se považuje za uhrazenou okamžikem odepsání fakturované kupní ceny z bankovního účtu kupujícího.
10. Pokud kupující uplatní nárok na odstranění vady zboží ve lhůtě splatnosti faktury, není kupující povinen až do odstranění vady zboží uhradit cenu zboží a může zboží vrátit. Okamžikem odstranění vady zboží začne běžet nová lhůta splatnosti faktury v délce 30 (třiceti) kalendářních dnů.
11. Kupující nebude poskytovat prodávajícímu jakékoliv zálohy na úhradu ceny zboží nebo jeho části.
12. Kupující je oprávněn před uplynutím lhůty splatnosti faktury vrátit bez zaplacení fakturu, která neobsahuje náležitosti stanovené touto smlouvou, právním řádem ČR nebo budou-li tyto údaje uvedeny chybně. Prodávající je povinen nově vyhotovit fakturu. V takovém případě není kupující v prodlení se zaplacením ceny zboží. Okamžikem doručení nové faktury začne běžet nová lhůta splatnosti faktury v délce do 30 (třiceti) kalendářních dnů. Prodávající je povinen doručit kupujícímu novou fakturu do dvou pracovních dnů ode dne doručení vrácené.

#### Článek VII.

#### **Smluvní pokuty a odstoupení od smlouvy**

1. V případě nedodržení termínu dodání a předání zboží podle čl. IV ze strany prodávajícího, v případě nepřevzetí zboží ze strany kupujícího z důvodů vad zboží je



prodávající povinen uhradit kupujícímu smluvní pokutu ve výši 0,2 % z celkové ceny zboží bez DPH za každý, byť i započatý kalendářní den prodlení.

2. V případě prodlení kupujícího s úhradou daňového dokladu (faktury) je prodávající oprávněn účtovat úrok z prodlení za splnění podmínky podle § 1968 ve výši podle § 1970 občanského zákoníku Smluvní pokuta a úrok z prodlení jsou splatné do 14 (čtrnácti) kalendářních dnů ode dne jejich uplatnění.
3. Zaplacením smluvní pokuty a úroku z prodlení není dotčen nárok smluvních stran na náhradu škody nebo odškodnění v plném rozsahu ani povinnost prodávajícího řádně dodat zboží.
4. Za podstatné porušení této smlouvy prodávajícím, které zakládá právo kupujícího na odstoupení od této smlouvy, se považuje zejména
  - a) prodlení prodávajícího s dodáním zboží o více než jeden měsíc;
  - b) neodstranění vad zboží ve lhůtě stanovené podle čl. VIII.;
  - c) postup prodávajícího při dodání zboží v rozporu s pokyny kupujícího.
5. Kupující je dále oprávněn od této smlouvy odstoupit v případě, že
  - a) vůči majetku prodávajícího probíhá insolvenční řízení, v němž bylo vydáno rozhodnutí o úpadku, pokud to právní předpisy umožňují;
  - b) insolvenční návrh na prodávajícího byl zamítnut proto, že majetek prodávajícího nepostačuje k úhradě nákladů insolvenčního řízení;
  - c) prodávající vstoupí do likvidace.
6. Proávající je oprávněn od smlouvy odstoupit v případě, že kupující bude v prodlení s úhradou svých peněžitých závazků vyplývajících z této smlouvy po dobu delší než šedesát (60) kalendářních dnů.
7. Účinky každého odstoupení od smlouvy nastávají okamžikem doručení písemného projevu vůle odstoupit od této smlouvy druhé smluvní straně. Odstoupení od smlouvy se nedotýká zejména nároku na náhradu škody, smluvní pokuty.

#### Článek VIII.

##### **Pojištění odpovědnosti za škodu**

1. Proávající je povinen pojistný certifikát nebo pojistnou smlouvu předloženou před uzavřením této smlouvy v souladu s článkem 11 zadávacích podmínek zadávacího řízení zveřejněného pod číslem MV-49202-2/PO-PSM-2019 mít uzavřenou na částku nejméně 10 mil. Kč (slovy: desetmilionů korun českých) po dobu trvání této smlouvy, a to až do okamžiku nabytí vlastnického práva ke zboží, které je předmětem této smlouvy kupujícím. V případě nedodržení povinnosti vyplývajících z tohoto článku této smlouvy je prodávající povinen uhradit smluvní pokutu za každé jednotlivé porušení v souladu s čl. VIII. odst. 4 této smlouvy. Proávající se zavazuje bezodkladně oznámit kupujícímu jakékoliv změny tohoto pojištění.

#### Článek IX.

##### **Záruka a sankce**

1. Proávající se zavazuje zajistit záruční servisní služby na dodané zboží u kupujícího, bude-li to pro prodávajícího technicky proveditelné a nikoliv nepřiměřeně zatěžující, příp. ve výrobním závodě či v servisních organizacích se smluvním závazkem na provádění servisních prací. Proávající ručí za kvalitu zboží dle této smlouvy po dobu 24 měsíců od data předání kupujícímu.



2. Reklamacce vad musí být provedena bez zbytečného odkladu poté, kdy vadu kupující zjistil, a to formou písemného oznámení o vadě e-mailem [redacted]. Na písemné ohlášení vad je prodávající povinen odpovědět do 2 (dvou) pracovních dnů od dne doručení. Pokud tak neučiní, má se za to, že souhlasí s termínem odstranění vad uvedeným v ohlášení.
3. Proávající se zavazuje odstranit reklamované vady ve lhůtě do 20 dnů od doručení reklamacce kupujícího nebo ve lhůtě stanovené kupujícím, pokud by výše uvedená lhůta nebyla přiměřená. S odstraňováním vad v záruční době bude započato nejpozději do 5 pracovních dnů od nahlášení vady. V případě nedodržení termínu odstranění vad, je prodávající povinen kupujícímu uhradit smluvní pokutu ve výši 2 000,- Kč za každý, byť i započatý den prodlení.
4. Smluvní pokuta při nedodržení povinnosti podle čl. VIII. této smlouvy činí 10 % z ceny zboží bez DPH za každé jednotlivé porušení povinnosti.
5. Proávající opravňuje pracovníky kupujícího k provádění oprav v rozsahu dle návodu k použití.

#### Článek X. Ostatní ujednání

1. Smluvní strany jsou povinny bez zbytečného odkladu oznámit druhé smluvní straně změnu údajů v záhlaví smlouvy.
2. Proávající je povinen dokumenty související s prodejem zboží dle smlouvy uchovávat nejméně po dobu 10 (deseti) let od konce účetního období, ve kterém došlo k zaplacení ceny zboží, popř. k poslednímu zdanitelnému plnění dle smlouvy, a to zejména pro účely kontroly oprávněnými kontrolními orgány.
3. Proávající je povinen upozornit kupujícího písemně na existující či hrozící střet zájmů bezodkladně poté, co střet zájmů vznikne nebo vyjde najevo, pokud prodávající i při vynaložení veškeré odborné péče nemohl střet zájmů zjistit před uzavřením smlouvy.

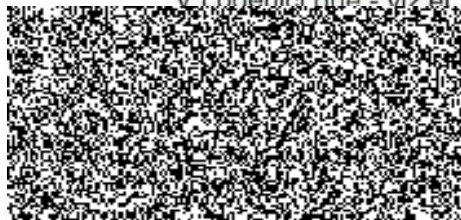
#### Článek XI. Závěrečná ustanovení

1. Tato smlouva nabývá platnosti dnem podpisu smluvních stran a, podle § 6 odst. 1 zákona č. 340/2015 Sb., o zvláštních podmínkách účinnosti některých smluv, uveřejňování těchto smluv a o registru smluv, ve znění pozdějších předpisů (dále jen „zákon o registru smluv“), účinnosti dnem uveřejnění prostřednictvím registru smluv.
2. V souladu se zákonem o registru smluv, se strany dohodly, že objednatel zašle tuto smlouvu správci registru smluv k uveřejnění ve lhůtě, stanovené tímto zákonem a o nabytí účinnosti této smlouvy písemně vyrozumí objednatele. Smluvní strany uzavírají tuto smlouvu v souladu se zákonem č. 110/2019 Sb., o zpracování osobních údajů, a podle Nařízení Evropského parlamentu a Rady (EU) 2016/679 ze dne 27. dubna 2016 o ochraně fyzických osob v souvislosti se zpracováním osobních údajů a o volném pohybu těchto údajů a o zrušení směrnice 95/46/ES (obecné nařízení o ochraně osobních údajů). Osobní údaje stran před odesláním budou anonymizovány v souladu se zákonem č. 110/2019 Sb., o zpracování osobních údajů.
3. Kontaktní osoby smluvních stran uvedené v čl. I. této smlouvy jsou oprávněny k poskytování součinnosti dle této smlouvy, nejsou však jakkoli oprávněny či zmocněny ke sjednávání změn nebo rozsahu smlouvy.
4. Smlouva může být změněna pouze formou písemných dodatků, které budou v sestupné číslovány a podepsány oprávněnými zástupci obou smluvních stran.



5. Smluvní strany se zavazují, že veškeré spory vzniklé v souvislosti s realizací smlouvy, budou řešeny smírnou cestou - dohodou. Nedojde-li k dohodě, budou spory řešeny před příslušným českým soudem podle práva České republiky.
6. Smluvní vztahy neupraveny touto smlouvou se řídí právním řádem České republiky, přednostně příslušnými ustanoveními občanského zákoníku.
7. Tato smlouva je vyhotovena v elektronické podobě. Smluvní strana podepisující tuto smlouvu jako druhá v pořadí je povinna prokazatelně doručit podepsanou smlouvu druhé smluvní straně.
8. Každá ze smluvních stran prohlašuje, že smlouvu uzavírá svobodně a vážně, že považuje obsah smlouvy za určitý a srozumitelný a že jsou jí známy veškeré skutečnosti, jež jsou pro uzavření smlouvy rozhodující, na důkaz čehož připojují smluvní strany k této smlouvě své podpisy.
9. Nedílnou součástí této smlouvy je příloha č. 1 - Technická specifikace

V I oděnici dne - viz el. podpis



Ivecó Truck Centrum, s.r.o.

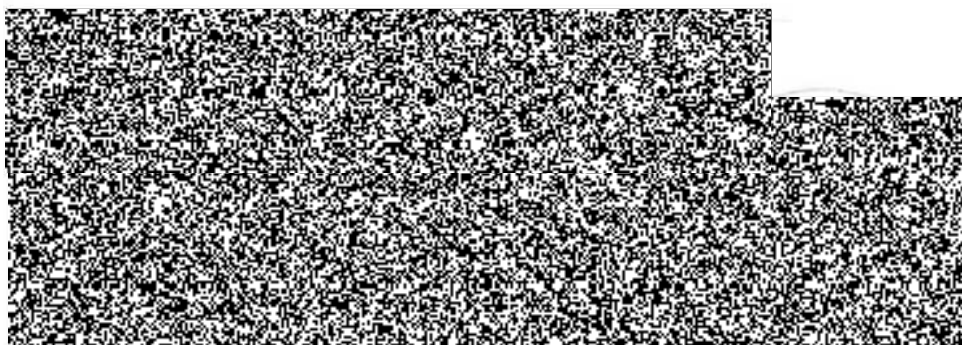
V Praze dne - viz el. podpis

Za kupujícího:

**Mgr. Slavomír  
Bell, MSc. MBA**



brig. gen. Mgr. Slavomír Bell, MSc. MBA  
náměstek generálního ředitele HZS ČR



## Technická specifikace

IVECO EUROCARGO MLC140E25/FP\_EURO VID, nástavba valníková s plachtou a zadním čelem



**E U R O C A R G O**

Model: ML140E25/FP EVI\_D - S140

### ZÁKLADNÍ POPIS

USPORÁDÁNÍ PODVOZKU	4X2
KABINA	<b>MLC DENNÍ KABINA</b> krátká průchodná
STRANA PROVOZU	VPRAVO, VOLANT VLEVO
VÝKON MOTORU	<b>183kW / 250 k</b>
PREVODOVKA	<b>MANUAL / 6°</b>
CELKOVÁ HMOTNOST VOZIDLA	14t, nosnost 6,5t
POHÁNĚNÉ NÁPRAVY / REDUKCE	S.R. JEDNODUCHÁ REDUKCE
ZAVĚŠENÍ NÁPRAV	<b>VZDUCHOVÉ - VZDUCHOVÉ /FP</b>
BRZDY	KOTOUČOVÉ - KOTOUČOVÉ
POUŽITÍ	STANDARD
DRUH KAROSÉRIE	PODVOZEK S KABINOU
ROZVOR	4815 MM
BARVA	<b>ČERVENÁ MARANELLO</b>
PNEUMATIKY	20076 - PNEU 285/70R19.5 - ON/M+S





## VOLITELNÁ VÝBAVA – dle požadavku VŘ

### 1 - ELEKTRIKA

75390	Příprava na osvětlení skříně
04113	El. příprava pro zadní čelo
75181	Akustická signalizace zpátečky vzadu s vypínáním
02463	Cruise Control / Tempomat

### 2 - KABINA

06555	Mlhovky
06579	Radio Stereo CD 24V RDS 4x20w
02650	Integrovaná klimatizace
06656	Teplovzdušné topení kabiny - EberAirTronicD2
08092	Centrální zamykání s dálkovým ovládáním
00640	Manuální střešní okno v nízké střeše
77905	OFFICE BOX - středová multifunkční odkládací přihrádka
05899	Područka pro vzduchové sedadlo řidiče
06634	Textilní nastavitelné sedadlo spolujezdce na vzduchu
06620	Vyhřívaná textilní komfortní sedačka řidiče na vzduchu
04510	Airbag řidiče
76973	Volant s multifunkčními tlačítky

### 3 - NÁPRAVY / KOLA

00131	Uzávěrka diferenciálu
-------	-----------------------

## STANDARDNÍ VÝBAVA – dle požadavku VŘ

AEBS, EVSC, elektronicky řízené vzduchové odpružení na přední a zadní nápravě, regulace výšky podvozku, posilovač řízení, vyhřívaná zrcátka, nastavitelný volant včetně airbagu, elektricky ovládaná okna, elektricky ovládaná zrcátka, imobilizér, centrální zamykání dálkové, denní svícení, 1 sedadlo řidiče + 1 sedadlo spolujezdce – obě se vzduchovým odpružením, sedadlo řidiče výškově nastavitelné a vyhřívané doplněné o opěrku ruky, signalizace zpátečky vzadu, couvací kamera, celoroční pneumatiky, dva parkovací klíny v držácích, rezervní plnohodnotné kolo umístěné na držáku, hydraulický zvedák.

## PROVEDENÍ NÁSTAVBY na vozidlo IVECO – dle požadavku VŘ

Valníková nástavba s roštem z ocelových profilů.  
vnitřní rozměry: délka 6800 mm, šířka: 2480 mm, vnitřní výška 2300mm,  
**celková výška do 3450 mm**

Povrchová úprava roštu nástavby je provedena žárovým zinkováním.

2x6 kotvících ok v lemu.



Podlaha valníku o síle 24 mm je z kvalitní vodovzdorné překližky s protismykovou vrstvou.

Přední čelo z Al profilů do výšky 1000mm.

Bočnice min. 500 mm nad podlahu, sklopné.

Středové sloupky 1 pár „posuvné“.

Přední a zadní rohové sloupky – pevné, šroubované, hliníkové.

Zadní část s prostorem částečně uzavíraným plošinou HZČ a zbylou část uzavírá tzv. **klapka na plynových vzpěrách s těsněním, která odjíždí se shrnutím střechy.**

Pohledové části lemovacího profilu, předního čela, sloupů, bočnic, klapky a vnější části plošiny HZČ lakovány v červené barvě RAL 3002.

Plachtová konstrukce typu CS se systémem tzv. třístranného shrnování R3 s plachtou v provedení celní, z kvalitního materiálu v barvě červené RAL 3002, strop bílý.

Boční plachty napínány ráčnou v zadní části. Spodní upevnění bočních plachet je provedeno pomocí tzv. kurtů s přezkami na textilních pásech za CS hliníkový profil namontovaný v celním profilu bočnic. Celní lano OCEL.

Kapsy pro plachtové zábrany + prkna 100 / 25 mm ve 3 řadách nad sebou, první řada s mezerou max. 300 mm nad bočnicemi dále rovnoměrně.

Reflexní, nápadné značení + reflexní tabule.

Blatníky zadních kol a mezikolové zábrany proti podjetí.

6 ks mezibočnicová zábrana hliníková.

1 ks hasicí přístroj 6kg v plastové schránce pod nástavbou.

Vnitřní led osvětlení s vypínačem u ovládání HZČ.

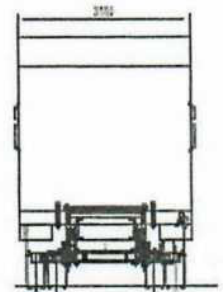
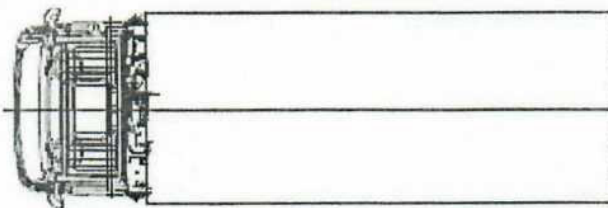
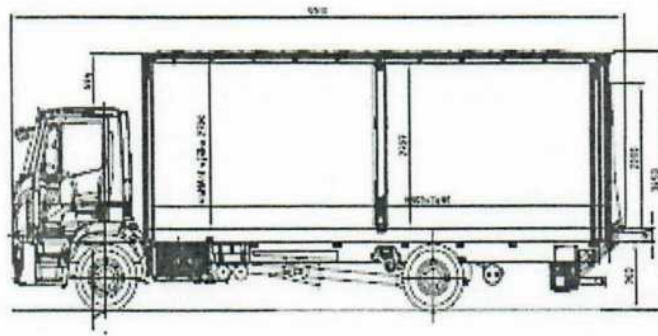
Polep kabiny, spoileru a plošiny HZČ dle zadání VŘ.

Střešní spoiler červený.

Boční spoilery červený.

Zadní čelo – DH – LMA.20 nosnost 1500 kg, Al plošina 2000 mm, gumové těsnění.





## **Doložka konverze do dokumentu obsaženého v datové zprávě**

Tento dokument, který vznikl převedením vstupu v listinné podobě do podoby elektronické pod pořadovým číslem **121816207-230058-190902101509**, skládající se z **12** listů, se doslovně shoduje s obsahem vstupu.

Zajišťovací prvek: **bez zajišťovacího prvku**

Jméno a příjmení osoby, která konverzi provedla:



Vystavil: **Obec Loděnice**

Pracoviště: **Obec Loděnice**

**V Loděnici dne 02.09.2019**



121816207-230058-190902101509