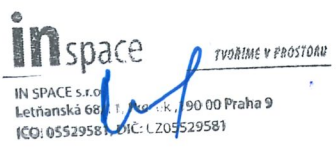


2019/201



# KUPNÍ SMLOUVA

## Vybavení učeben

podle ustanovení § 2079 a násl. zákona č. 89/2012Sb., občanského zákoníku ve znění pozdějších předpisů,  
kterou níže uvedeného dne měsíce a roku uzavřeli:

### **Základní škola, Praha 13, Janského 2189**

Sídlo: Janského 2189/18, Stodůlky, 155 00 Praha 5  
 IČO: 62934309  
 Zastoupený: Mgr. Jan Havlíček, ředitel školy  
 Bankovní spojení: *CS a.s.*  
 Číslo účtu: *2000 877 389/0800*

dále jen „kupující“

a

### **IN SPACE s.r.o.**

se sídlem: Letňanská 68/11, Praha 9 – Prosek, 190 00  
 IČO: 05529581  
 DIČ: CZ05529581  
 zápis v OR: u Městského soudu v Praze, C 265200

zastoupený ve věcech smluvních: Ing. Barbora Cekotová, jednatelka společnosti  
 zastoupený ve věcech technických: Ing. Petr Hamáček

Bankovní spojení: Raiffeisenbank  
 Číslo účtu: 9691796001/5500

dále jen „prodávající“

## I. Předmět smlouvy

1. Prodávající se zavazuje dodat kupujícímu zboží specifikované v bodu 3. tohoto článku smlouvy, a to dle nabídky předložené na veřejnou zakázku malého rozsahu s názvem „Modernizace a zvýšení kvality infrastruktury pro vzdělání v Základní škole, Praha 13, Janského 2189: Vybavení učeben – ČÁST A (dílň)“, zadávanou souladu s ustanovením § 31 zákona č. 134/2016 Sb., o zadávání veřejných zakázek, v platném znění (dále jen „ZZVZ“) mimo režim tohoto zákona (dále jen „výběrového řízení“).
2. Prodávající se zavazuje, že odevzdá kupujícímu zboží, která je předmětem koupě a umožní mu nabytí vlastnické právo k němu, a kupující se zavazuje, že zboží převezme a zaplatí prodávajícímu kupní cenu.
3. Předmětem plnění je dodávka vybavení učeben, a to v rozsahu a dle specifikace uvedené v příloze č. 1 této smlouvy. Zboží musí splňovat veškeré technické požadavky stanovené v zadávací dokumentaci a nabídce prodávajícího.
4. Zakázka je realizována v rámci projektu „Modernizace zařízení a vybavení škol MČ Praha 13 - Základní škola, Praha 13, Janského 218“.  
Registrační číslo projektu: CZ.07.4.67/0.0/0.0/16\_036/0000446
5. Prodávající je povinen dodat zboží nové, nepoužité, nezastavené, nezapůjčené, nezatížené leasingem nebo jinými právními vadami a nesmí porušovat práva třetích osob k patentu nebo k jiné formě duševního vlastnictví.
6. Součástí předmětu plnění jsou dále:

- a) veškeré nezbytné komponenty nutné pro provoz a užívání zboží;
- b) doprava zboží do místa dodání;
- c) instalace zboží v místě určeném kupujícím (je-li je v příloze č. 1 požadováno);
- d) instalace dodaného software na PC a licence k dodanému software (je-li je v příloze č. 1 požadováno)
- e) uvedení do provozu a předvedení funkčnosti zboží (je-li je v příloze č. 1 požadováno);
- f) likvidace odpadů vzniklých v souvislosti s předmětem plnění;
- g) provedení veškerých předepsaných zkoušek, revizí, včetně vystavení dokladů o jejich provedení;
- h) veškeré poplatky spojené s dovozem zboží, cla, daně, dovozní a vývozní přírážky, licenční a veškeré další poplatky spojené s dodávkou zboží až do jeho funkčního předání v místě plnění;
- i) potřebná technická dokumentace (uživatelská příručka a manuál) v českém jazyce, popř. předepsané doklady a certifikáty a dále dodací list.

## II. Kupní cena a platební podmínky

1. Kupní cena zboží dle této smlouvy je:
  - 422.352,00 Kč bez DPH
  - 88.693,92 Kč DPH
  - 511.045,92 včetně DPH<sup>1</sup>
2. Kupní cena je stanovena dohodou smluvních stran jako cena pevná a nejvýše přípustná, která zahrnuje veškeré náklady prodávajícího spojené s plněním předmětu této smlouvy. Jednotkové ceny jednotlivých komponent jsou uvedeny v příloze č. 1 této smlouvy.
3. Kupní cena bude uhrazena na základě daňového dokladu vystaveného prodávajícím po řádném dodání zboží se splatností 30 kalendářních dní. Povinnost kupujícího zaplatit dohodnutou kupní cenu je splněna dnem odesání fakturované částky z bankovního účtu kupujícího.
4. Daňový doklad musí být vystaven v měně CZK a v hodnotě odpovídající kupní ceně stanovené v čl. II, bod 1 této smlouvy.
5. Daňový doklad musí obsahovat mimo náležitostí podle § 29 zákona o DPH dále tyto náležitosti:
  - a) IČO,
  - b) den splatnosti,
  - c) označení peněžního ústavu a číslo účtu, ve prospěch kterého má být provedena platba, konstantní a variabilní symbol,
  - d) odvolávka na smlouvu,
  - e) název a registrační číslo projektu
  - f) razítko a podpis osoby oprávněné k vystavení dílčího a konečného účetního dokladu,
  - g) soupis příloh.
6. V případě, že faktura nebude obsahovat výše uvedené náležitosti, je kupující oprávněn fakturu vrátit do doby její splatnosti způsobem, který prokazuje, že do tohoto data prodávající vrácenou fakturu od kupujícího převzal. V takovém případě je prodávající povinen fakturu opravit a v případě, že by oprava činila fakturu nepřehlednou, vystavit fakturu novou. Opravená nebo nová faktura musí být znovu zaslána kupujícímu. Za doby splatnosti opravené nebo nové faktury není kupující v prodlení s placením ceny zboží.

## III. Dodání zboží – Dopravní a expediční podmínky

1. Prodávající se zavazuje dodat kupujícímu zboží **v termínu do 20 kalendářních týdnů od zahájení.**
2. Přesné termíny dodávky a instalace zboží budou konzultovány a dohodnuty s ředitelem.
3. Místem dodání je: **Areál ZŠ.**
4. Zboží je pokládáno za dodané po jeho instalace a uvedení do provozu (je-li požadováno), po povinné prohlídce kupujícím a podpisu předávacího protokolu mezi prodávajícím a kupujícím. Součástí této prohlídky bude předvedení funkčnosti zboží.

<sup>1</sup>Účastník zadávacího řízení doplní nabídkovou cenu

Předávací protokol je za kupujícího oprávněn podepsat ředitel školy nebo jím pověřený pracovník. Jedno vyhotovení předávacího protokolu si ponechá prodávající pro své potřeby a druhé vyhotovení zůstává kupujícímu.

5. Pracovník kupujícího je povinen do předávacího protokolu popsat jím zjištěné vady předávaného zboží.
6. V případě, že pracovník kupujícího odmítne předávací protokol podepsat nebo v případě, kdy vytčené vady zboží odmítne podepsat pracovník prodávajícího, je kupující povinen bez zbytečného odkladu tuto skutečnost prodávajícímu písemně oznámit.

#### IV. Součinnost smluvních stran

1. Smluvní strany jsou povinny vyvíjet veškeré úsilí k vytvoření potřebných podmínek pro realizaci předmětu smlouvy, které vyplývají z jejich smluvního postavení. To platí i v případech, kde to není výslovně uloženo v jednotlivých ustanoveních této smlouvy. Především jsou smluvní strany povinny vyvinout součinnost v rámci smlouvou upravených postupů a vyvinout potřebné úsilí, které lze na nich v souladu s pravidly poctivého obchodního styku požadovat, k řádnému splnění jejich smluvních povinností.
2. Pokud jsou kterékoli ze smluvních stran známy okolnosti, které jí brání, aby dostála svým smluvním povinnostem, sdělí to neprodleně písemně druhé smluvní straně. Smluvní strany se zavazují neprodleně odstranit v rámci svých možností všechny okolnosti, které jsou na jejich straně a které brání splnění jejich smluvních povinností. Pokud k odstranění těchto okolností nedojde, je druhá smluvní strana oprávněna požadovat splnění povinnosti v náhradním termínu, který stanoví s přihlédnutím k povaze záležitosti.
3. Prodávající bude dle ustanovení § 2 písm. e) zák. č. 320/2001 Sb., o finanční kontrole ve veřejné správě, v platném znění, osobou povinnou spolupůsobit při výkonu finanční kontroly. Zároveň se prodávající zavazuje k archivaci veškerých písemných dokladů týkajících se plnění předmětu koupě dle této smlouvy. Kupující je dále povinen poskytnout veškeré požadované informace, dokladovat svoji činnost, poskytovat veškerou dokumentaci vztahující se k projektu a umožnit vstup pověřeným osobám do svých objektů a na pozemky k ověřování podmínek plnění předmětu koupě dle této smlouvy. Prodávající se dále zavazuje dodržovat veškerá pravidla a podmínky vyplývající pro něj z pravidel pro poskytnutí dotace.
4. Prodávající je po celou dobu trvání smlouvy povinen splňovat všechny kvalifikační předpoklady bezprostředně související s realizací této smlouvy, které byly prokázány v předchozím výběrovém řízení specifikovaném v čl. I, bod 1 této smlouvy. Prodávající je povinen předložit doklady prokazující splnění výše uvedených kvalifikačních předpokladů do 15 kalendářních dnů ode dne doručení písemné výzvy ze strany kupujícího.
5. Poddodavatelé:
  - 5.1. V příloze č. 2 této smlouvy (Seznam poddodavatelů) jsou specifikovány ty části předmětu plnění dle této smlouvy, které budou poskytovány poddodavateli prodávajícího.
  - 5.2. Změnu poddodavatele je prodávající oprávněn provést pouze se souhlasem kupujícího. Prodávající je povinen jakoukoliv změnu na pozici poddodavatele předem písemně oznámit kupujícímu. Nový poddodavatel nahrazující poddodavatele uvedeného v nabídce prodávajícího musí splňovat všechny kvalifikační předpoklady, a to v takovém rozsahu, ve kterém byly kupujícím požadovány v zadávací dokumentaci a které splňoval původní poddodavatel uvedený v nabídce prodávajícího. O těchto skutečnostech prodávající za nového poddodavatele doloží doklady o splnění jeho kvalifikačních předpokladů.

Kupující je povinen se ve lhůtě 7 pracovních dnů ode dne doručení písemného oznámení vyjádřit, zda změnu poddodavatele povoluje či nikoliv. Pokud prodávající předloží kupujícímu v rámci změny poddodavatele doklady požadované v tomto bodě smlouvy a kupující se nevyjádří ve stanovené lhůtě ke změně poddodavatele, má se za to, že kupující se změnou na pozici poddodavatele souhlasí.
  - 5.3. Prodávající je povinen vést a průběžně aktualizovat reálný seznam všech poddodavatelů podílejících se na realizaci této smlouvy. Tento přehled je povinen neprodleně, nejpozději do 7 kalendářních dnů ode dne doručení žádosti, předložit kupujícímu.

#### V. Smluvní záruka

1. Prodávající poskytuje na zboží smluvní záruku v délce **24 měsíců**. Tato záruka se vztahuje na plnou funkčnost, kvalitu a kompletnost zboží.

2. Záruční doba počíná běžet dnem protokolárního předání a převzetí zboží. Záruka se vztahuje na vady zboží, které se projeví u zboží během záruční doby s výjimkou vad, u nichž prodávající prokáže, že jejich vznik zavínil kupující. Záruční doba neběží po dobu, po kterou kupující nemůže užívat zboží pro jeho vady, za které odpovídá prodávající.
3. Proávající se zavazuje, že zboží bude mít po dobu trvání záruční doby vlastnosti stanovené příslušnou dokumentací včetně jejich změn a doplňků, technickými normami, které se na jeho provedení vztahují, jinak vlastnosti a jakost odpovídající účelu smlouvy a přiměřenou zvláštnostem zboží, použité technologii a materiálu. Není-li stanoveno jinak, je prodávající odpovědný za vady plnění podle ustanovení OZ.
4. Proávající je povinen v záruční době adekvátně reagovat na nahlášenou vadu ve lhůtě nejpozději do 3 pracovních dní od nahlášení vady, a to dle potřeby buď telefonicky, e-mailem nebo osobní návštěvou technika prodávajícího. Lhůta pro odstranění vady nesmí být delší než 30 kalendářních dní. Tyto lhůty počíná plynout ode dne doručení písemné reklamace vady. V případě dodávky specifického náhradního dílu bude domluvena přiměřená lhůta pro odstranění závady.
5. Kupující je oprávněn reklamovat u prodávajícího vady jeho plnění nejpozději do konce záruční doby. Reklamaci provádí kupující písemně, v reklamaci vady popíše a uvede své požadavky, včetně termínu pro odstranění vad prodávajícím s tím, že je-li reklamace oprávněná, má právo:
  - půjde-li o vady nepodstatné (§ 2107 OZ), na dodání chybějícího zboží, odstranění ostatních vad zboží nebo slevu z kupní ceny.
  - půjde-li o vady podstatné (§ 2106 OZ), má kupující právo požadovat odstranění vad dodáním nové věci bez vady nebo dodáním chybějící věci, požadovat odstranění vad opravou zboží, jestliže vady jsou opravitelné, požadovat přiměřenou slevu z kupní ceny nebo od smlouvy odstoupit.
6. Kupující má právo volby způsobu odstranění důsledku vadného plnění. Proávající je povinen do 5 pracovních dní ode dne obdržení reklamace zaslat kupujícímu své písemné stanovisko s uvedením, zda reklamaci uznává, nebo sdělí kupujícímu své námitky spolu s jejich odůvodněním. Proávající se zavazuje zahájit odstranění vad zboží nejpozději do 10 kalendářních dnů ode dne obdržení reklamace, a to i tehdy, neuznává-li odpovědnost za vady zboží. V případě odstranění vady dodáním náhradního plnění, běží pro toto náhradní plnění nová záruční doba, a to ode dne převzetí nového plnění kupujícím.
7. Neodstraní-li prodávající reklamované vady ve lhůtě stanovené v bodu 4. tohoto článku smlouvy nebo oznámí-li před jejím uplynutím, že vady neodstraní, má kupující právo zadat provedení oprav třetí osobě. Kupujícímu v takovém případě vzniká nárok, aby mu prodávající zaplatil částku připadající na cenu, kterou kupující třetí osobě v důsledku tohoto postupu zaplatí. Nárok kupujícího účtovat prodávajícímu smluvní pokutu v tomto případě nezaniká.
8. Práva a povinnosti z poskytnuté záruky nezanikají, ohledně kupujícímu předaného zboží, ani pro případ odstoupení jedné ze stran od smlouvy. Nároky z odpovědnosti za vady se nedotýkají nároků na náhradu škody nebo na smluvní pokutu.
9. Po dobu záruky se prodávající zavazuje zabezpečit pro kupujícího bezplatný dostupný servis zboží, a to bezplatnou opravu, případně výměnu vadných součástí či celého zboží, a to včetně veškerých nákladů spojených s opravou na místě, popřípadě dodáním opravených respektive nových dílů nebo zboží až do místa plnění v případě, že nebude oprava provedena na místě. Po dobu záruky se prodávající dále zavazuje provést bezplatné záruční prohlídky dle požadavků výrobce zboží.
10. V období posledního měsíce záruční lhůty je prodávající povinen provést s kupujícím výstupní prohlídku předmětu kupní smlouvy. Na základě této prohlídky bude sepsán protokol o splnění záručních podmínek, popřípadě budou vyjmenovány zjištěné záruční vady a stanoven režim jejich odstranění.
11. Nároky z odpovědnosti za vady se nedotýkají nároků na náhradu škody nebo na smluvní pokutu.

## **VI.**

### **Nabytí vlastnického práva a Přechod nebezpečí škody na zboží**

1. Kupující nabývá vlastnické právo k dodanému zboží jeho převzetím.
2. Nebezpečí škody na zboží přejde na kupujícího po převzetí zboží, tj. po podpisu předávacího protokolu.

## VII. Smluvní pokuty

1. V případě, že bude prodávající v prodlení s dodáním zboží, je povinen zaplatit kupujícímu smluvní pokutu ve výši 0,05 % z kupní ceny včetně DPH za každý, byť i jen započatý den prodlení. V případě, že prodávající prokáže, že prodlení vzniklo z viny na straně kupujícího, zanikne kupujícímu právo smluvní pokutu uplatňovat.
2. V případě, že prodávající nedodrží lhůtu pro nástup na odstranění závad stanovenou v této smlouvě, je povinen zaplatit kupujícímu smluvní pokutu ve výši 0,05 % z kupní ceny včetně DPH za každý den prodlení.
3. V případě, že prodávající nedodrží lhůtu pro odstranění závad stanovenou v této smlouvě, je povinen zaplatit kupujícímu smluvní pokutu ve výši 0,05 % z kupní ceny včetně DPH za každý, byť jen započatý den prodlení.
4. V případě, že kupující bude v prodlení s úhradou kupní ceny za zboží je povinen zaplatit prodávajícímu úroky z prodlení ve výši 0,05 % z dlužné částky včetně DPH, a to za každý započatý den prodlení.
5. Zaplacením smluvní pokuty není dotčeno právo na náhradu škody, která vznikla smluvní straně požadující smluvní pokutu v přičinné souvislosti s porušením smlouvy, se kterým je splněna povinnost platit smluvní pokuty. Nárok kupujícího na náhradu škody, jakož i náhradu škody jsou smluvní strany oprávněny vymáhat kdykoli, a to bez ohledu na případné odstoupení kterékoli ze smluvních stran od smlouvy.

## VIII. Zánik závazků

Závazky smluvních stran ze smlouvy zanikají:

### 1. **Splněním**

Závazky smluvních stran ze smlouvy zanikají především jejich splněním.

### 2. **Dohodou smluvních stran**

Jednotlivé závazky smluvních stran, jakož i smlouva jako celek, mohou rovněž zaniknout, dohodnou-li se na tom smluvní strany formou písemného dodatku ke smlouvě. Takový dodatek musí být písemný a obsahovat vypořádání všech závazků, na které smluvní strany, které takový dodatek uzavírají, mohly pomyslet, jinak je neplatná.

### 3. **Odstoupením od smlouvy**

Kterákoli ze smluvních stran může odstoupit od smlouvy, poruší-li druhá strana podstatným způsobem své smluvní povinnosti, přestože byla na tuto skutečnost prokazatelným způsobem (doporučeným dopisem) upozorněna.

Stanoví-li oprávněná smluvní strana druhé smluvní straně pro splnění jejího závazku náhradní (dodatečnou) lhůtu, vzniká jí právo odstoupit od smlouvy až po marném uplynutí této lhůty, to neplatí, jestliže druhá smluvní strana v průběhu této lhůty prohlásí, že svůj závazek nesplní. V takovém případě může dotčená smluvní strana odstoupit od smlouvy i před uplynutím lhůty dodatečného plnění, poté, co prohlášení druhé smluvní strany obdržela.

Kupující má dále právo bez předchozího písemného upozornění od smlouvy odstoupit:

- a) při prodlení s dodáním zboží ze strany prodávajícího po dobu delší než 30 dnů; a nebo
- b) při zjištění, že parametry zboží neodpovídají požadavkům kupujícího stanoveným v zadávací dokumentaci nebo nabídce prodávajícího; a nebo
- c) při zjištění, že zboží, které je předmětem plnění není nové, je použité, zastavené, zapůjčené, zatížené leasingem nebo jinými právními vadami a porušuje práva třetích osob k patentu nebo k jiné formě duševního vlastnictví; a nebo
- d) v případě, že prodávající uvedl ve své nabídce podané ve výběrovém řízení specifikovaném v čl. I bod 1. této smlouvy informace nebo doklady, které neodpovídají skutečnosti a měly nebo mohly mít vliv na výsledek výběrového řízení; a nebo
- e) bude-li zahájeno insolvenční řízení dle zákona č. 182/2006 Sb., o úpadku a způsobech jeho řešení, v platném znění, jehož předmětem bude úpadek nebo hrozící úpadek prodávajícího, prodávající je povinen tuto skutečnost oznámit neprodleně, nejpozději do 7 dnů ode dne zahájení řízení kupujícímu; a
- f) v případě, že mu nebude udělena předem přislíbená dotace.

4. **Následná nemožnost plnění**

Závazek zaniká pro nemožnost plnění, stane-li se dluh po vzniku závazku nesplnitelným (§ 2006 a násl. občanského zákoníku).

5. **Skončením účinnosti smlouvy nebo jejím zánikem**

Skončením účinnosti smlouvy nebo jejím zánikem zanikají všechny závazky smluvních stran ze smlouvy. Skončením účinnosti smlouvy nebo jejím zánikem nezanikají nároky na náhradu škody, zaplacení smluvních pokut sjednaných pro případ porušení smluvních povinností, a ty závazky smluvních stran, které podle smlouvy nebo vzhledem ke své povaze mají trvat i nadále, nebo u kterých tak stanoví zákon.

**X.**  
**Závěrečná ustanovení**

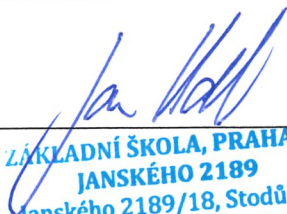
1. Právní vztahy smluvních stran vzniklé z této smlouvy i právní vztahy smluvních stran v této smlouvě výslovně neupravené se řídí platnými předpisy České republiky. Zejména příslušnými ustanoveními OZ v platném znění.
2. Smlouvu lze měnit pouze písemnými dodatky, podepsanými oprávněnými zástupci obou smluvních stran.
3. Prodávající není oprávněn postoupit pohledávku plynoucí z této smlouvy třetí osobě bez předchozího písemného souhlasu kupujícího.
4. Smluvní strany se ve smyslu ustanovení § 89a zákona č. 99/1963 Sb., občanský soudní řád, v platném znění dohodly, že místně příslušným soudem k projednávání a rozhodování sporů a jiných právních věcí, vyplývajících z této smlouvy založeného právního vztahu, jakož i ze vztahů s tímto vztahem souvisejících, je obecný soud kupujícího.
5. Tato smlouva nabývá platnosti dnem jejího podpisu oběma smluvními stranami a účinnosti dnem uveřejnění v informačním systému veřejné správy – Registru smluv.
6. Kupující se zavazuje zajistit uveřejnění smlouvy prostřednictvím registru smluv v souladu se zákonem č. 340/2015 Sb., o zvláštních podmínkách účinnosti některých smluv, uveřejňování těchto smluv a registru smluv, v platném znění (zákon o registru smluv).
7. Kupující se zavazuje zaslat prodávajícímu potvrzení o uveřejnění smlouvy v Registru smluv. V případě, že do 15 dnů od podpisu smlouvy prodávající od kupujícího toto potvrzení neobdrží, zavazuje se prodávající kontaktovat kupujícího za účelem zjištění stavu věci.
8. Smlouva je vyhotovena ve třech stejnopisech, z nichž má každý platnost originálu. Kupující obdrží 2 paré, prodávající 1 paré
9. Nedílnou součástí této smlouvy jsou následující smluvními stranami parafované přílohy:

12.1 příloha č. 1: Cenová nabídka a technická specifikace

12.2 příloha č. 2: Seznam poddodavatelů

Kupující:

v Praze dne 2. 8. 2019

  
ZÁKLADNÍ ŠKOLA, PRAHA 13  
JANSKÉHO 2189  
Janského 2189/18, Stodůlky  
155 00 Praha 5, IČ: 629 34 309

Prodávající:

V Praze dne 18.8.2019

  
Ing. Barbora Cekotová  
jednatelka IN SPACE s.r.o.

**in**space

TVOŘÍME V PROSTORU

IN SPACE s.r.o.  
Letňanská 68/11, Prosek, 190 00 Praha 9  
IČO: 05529581, DIČ: CZ05529581

Název položky	Cena za jednotku vč. DPH	Počet jednotek	Popis pro VŘ	Cena celkem vč. DPH	Popis nabízeného plnění (technická specifikace)
Dílečná židle	1 815 Kč	16	Pracovní židle na kolečkách pro měkký povrch, Sedák a opěrák z tvarované bukové překližky. Nastavitelný úhel a výška opěráku, nastavitelná hloubka sedáku, plynový píst.	29 040 Kč	Pracovní židle na kolečkách pro měkký povrch, báze plast. Sedák a opěrák z tvarované bukové překližky. Nastavitelný úhel a výška opěráku, nastavitelná hloubka sedáku, plynový píst.
Dílečný stůl	7 260 Kč	16	Výškově stavitelné nohy – masivní svařenec, otvory pro spojení s deskou stolu a výztužnými prvky, nosnost 350 kg. Výška nohy stavitelná v rozmezí 660 -1010 mm. Masivní buková deska z vodovzdorně lepené spárovky tl. 40 mm. Po obvodu jsou sražené hrany. Povrch je ošetřen lněným olejem. Rozměr +- 5% 1500 x 700 mm.	116 160 Kč	Výškově stavitelné nohy – masivní svařenec, otvory pro spojení s deskou stolu a výztužnými prvky, nosnost 350 kg. Výška nohy stavitelná v rozmezí 660 -1010 mm. Masivní buková deska z vodovzdorně lepené spárovky tl. 40 mm. Po obvodu jsou sražené hrany. Povrch je ošetřen lněným olejem. Rozměr +- 5% 1500 x 700 mm.
Dílečný kontejner	4 840 Kč	16	Kovový dílečný kontejner s dvířky, Na vnitřní straně dvířek EUROPERFO výplň, uzamykání cylindrickým zámkem, 1x police přestavitelná po 25 mm s plošnou nosností 40 Kg. Povrchová úprava práškovou barvou. Vnější rozměr (V x Š x H) +-5% 662 x 480 x 600 mm	77 440 Kč	Kovový dílečný kontejner s dvířky, Na vnitřní straně dvířek EUROPERFO výplň, uzamykání cylindrickým zámkem, 1x police přestavitelná po 25 mm s plošnou nosností 40 Kg. Povrchová úprava práškovou barvou. Vnější rozměr (V x Š x H) +-5% 662 x 480 x 600 mm
Celokovová stavebnice	3 059 Kč	9	Celokovová konstrukční stavebnice pro rozvoj motoriky, zručnosti a technického nadání. Základem stavebnice jsou kovové dílky s otvory na šroubky a další součástky k sestavení modelů. Obsahuje min. 1124 dílků, návodovou knížku až ke 100 různým modelům.	27 530 Kč	Celokovová konstrukční stavebnice pro rozvoj motoriky, zručnosti a technického nadání. Základem stavebnice jsou kovové dílky s otvory na šroubky a další součástky k sestavení modelů. Obsahuje min. 1124 dílků, návodovou knížku až ke 100 různým modelům.

Základní sada nářadí	6 655 Kč	8	<p>Sada musí obsahovat: Sada nářadí v kufru (1 ks), Úhelnice (1ks), Posuvné měřítko (1ks), Pilka na železo (1ks), Sada dlátek (1ks), Sada sekáčů (1ks), Ochranné brýle (1ks), Dvourmetr (1ks), Sada pilníků (1ks), Sada rašpíř (1ks), Pilka ocaska (1ks), Siko kleště (1ks), Nůžky na plech převodové (1ks), Vrtací šroubovák Aku (1ks), Sada vrtáků (1ks), Hoblík uběrák (1ks), Hoblík hladík (1ks), Přímá bruska (1ks), Trafo pájka (1ks), Kleště nýtovací sada nýtů (1ks), Pistole pro plasty (1ks)</p>	53 240 Kč	<p>Sada musí obsahovat: Sada nářadí v kufru (1 ks), Úhelnice (1ks), Posuvné měřítko (1ks), Pilka na železo (1ks), Sada dlátek (1ks), Sada sekáčů (1ks), Ochranné brýle (1ks), Dvourmetr (1ks), Sada pilníků (1ks), Sada rašpíř (1ks), Pilka ocaska (1ks), Siko kleště (1ks), Nůžky na plech převodové (1ks), Vrtací šroubovák Aku (1ks), Sada vrtáků (1ks), Hoblík uběrák (1ks), Hoblík hladík (1ks), Přímá bruska (1ks), Trafo pájka (1ks), Kleště nýtovací a sada nýtů (1ks), Pistole pro plasty (1ks)</p>
Ruční pokosová pila	1 029 Kč	15	<p>Pila pokosová profilová 550 mm s podřízem, nastavitelný délkový doraz, hloubka řezu, úhel řezu, podřez (řezání pod úhlem šikmo). Díky jemnému nastavení je pokosová pila vhodná pro řezání v přesném úhlu.</p>	15 428 Kč	<p>Pila pokosová profilová 550 mm s podřízem, nastavitelný délkový doraz, hloubka řezu, úhel řezu, podřez (řezání pod úhlem šikmo). Díky jemnému nastavení je pokosová pila vhodná pro řezání v přesném úhlu.</p>
Dílenské koště	424 Kč	1	<p>Dílenské koště smeták 500 mm s kokosovými štětínami pro násadu o <math>\varnothing</math> 24 mm, nejvhodnější na suchý povrch, určené na vnitřní i vnější prostory, dodávka bez dřevěné násady.</p>	424 Kč	<p>Dílenské koště smeták 500 mm s kokosovými štětínami pro násadu o <math>\varnothing</math> 24 mm, nejvhodnější na suchý povrch, určené na vnitřní i vnější prostory, dodávka bez dřevěné násady.</p>



Demonstrační pracoviště		30 250 Kč	1	<p>Demonstrační stůl pro provádění jednotlivých úkolů, předvádění pokusů, vysvětlení učiva. Stůl se skládá z uzamykatelné skříňky se zásuvkami (rozměr +- 5% 90x60x60cm V x Š x H), dvoudveřové doplňkové skříňky (rozměr +- 5% 90x100x60cm V x Š x H) a skříňky (rozměr +- 5% 90x60x60cm V x Š x H), opatřeného zámkem. Korpus a dvířka jsou zhotoveny z odolných oboustranně laminovaných dřevotřískových desek, chráněných hranami ABS 2 mm na nejvíce namáhaných částech. Pracovní desku tvoří odolný, snadno udržovatelný umakart.</p>	30 250 Kč	<p>Demonstrační stůl pro provádění jednotlivých úkolů, předvádění pokusů, vysvětlení učiva. Stůl se skládá z uzamykatelné skříňky se zásuvkami (rozměr +- 5% 90x60x60cm V x Š x H), dvoudveřové doplňkové skříňky (rozměr +- 5% 90x100x60cm V x Š x H) a skříňky (rozměr +- 5% 90x60x60cm V x Š x H), opatřeného zámkem. Korpus a dvířka jsou zhotoveny z odolných oboustranně laminovaných dřevotřískových desek, chráněných hranami ABS 2 mm na nejvíce namáhaných částech. Pracovní desku tvoří odolný, snadno udržovatelný umakart.</p>
Učitelská katedra		4 840 Kč	1	<p>Učitelská katedra vyrobená z odolných oboustranně laminovaných dřevotřískových desek, které na nejvíce namáhaných částech chrání hrany ABS 2 mm. Přední část stolu kryje široká clona. Rozměry +- 5 % 160x76x60cm (ŠxVxH).</p>	4 840 Kč	<p>Učitelská katedra vyrobená z odolných oboustranně laminovaných dřevotřískových desek, které na nejvíce namáhaných částech chrání hrany ABS 2 mm. Přední část stolu kryje široká clona. Rozměry +- 5 % 160x76x60cm (ŠxVxH).</p>
Učitelská židle		1 815 Kč	1	<p>Praktická učitelská židle s vysokou odolností a dlouhou trvanlivostí. Jednodílný korpus židle je vyrobený z vícevrstvé bukové překližky upravené polyuretanovým lakem. V horní části je praktický úchyt. Stabilní kovová konstrukce z plochooávných profilů je na povrchu upravená fosfátováním (ochrana před korozi) a ošetřena práškovou vypalovanou barvou.</p>	1 815 Kč	<p>Praktická učitelská židle s vysokou odolností a dlouhou trvanlivostí. Jednodílný korpus židle je vyrobený z vícevrstvé bukové překližky upravené polyuretanovým lakem. V horní části je praktický úchyt. Stabilní kovová konstrukce z plochooávných profilů je na povrchu upravená fosfátováním (ochrana před korozi) a ošetřena práškovou vypalovanou barvou.</p>

		5 445 Kč	10	<p>Žákovská lavice je zhotovená z kvalitní laminované dřevotřískové desky, opatřené hranou ABS 2 mm na nejméně namáhaných částech. Pracovní plocha je krytá kvalitním, odolným umakartem. Pod pracovní deskou se nachází praktický úložný prostor. Stůl se skládá z míst pro 3 studenty. Rozměry +- 5 % 76x180x60cm (Vx Šx H), šířka 1 pracovního místa 60 cm .</p>	54 450 Kč	<p>Žákovská lavice je zhotovená z kvalitní oboustranně laminované dřevotřískové desky, opatřené hranou ABS 2 mm na nejméně namáhaných částech. Pracovní plocha je krytá kvalitním, odolným umakartem. Pod pracovní deskou se nachází praktický úložný prostor, přední část stolu kryje clona. Stůl se skládá z míst pro 3 studenty. Rozměry +- 5 % 76x180x60cm (Vx Šx H), šířka 1 pracovního místa 60 cm .</p>
Středový stůl trojmístný		12 100 Kč	5	<p>Centrální panel se skládá z odkládací pracovní plochy Korpus panelu je zhotovený z odolných oboustranně laminovaných dřevotřískových desek, chráněných hranami ABS 2 mm na nejméně namáhaných částech. Pracovní desku tvoří odolný, snadno udržovatelný umakart. Rozměry +- 5% 90x130x60cm (Š x V x H).</p>	60 500 Kč	<p>Centrální panel se skládá z odkládací pracovní plochy Korpus panelu je zhotovený z odolných oboustranně laminovaných dřevotřískových desek, chráněných hranami ABS 2 mm na nejméně namáhaných částech. Pracovní desku tvoří odolný, snadno udržovatelný umakart. Rozměry +- 5% 90x130x60cm (Š x V x H).</p>
Středový panel		1 331 Kč	30	<p>Stohovatelná, výškově stavitelná, dřevěnou žákovská židle vhodná pro základní školu. Sedák a opěrák židle vyrobený ze vícevrstvé bukové překližky, povrch je chráněný polyuretanovým lakem. Dřevěné části jsou ke kostře židle připevněné ocelovými nýty. Kovová konstrukce židle je tvořena z plochoooválných profilů, které jsou upravené fosfátováním (slouží jako ochrana povrchu před korozi) a následně ošetřené práškovou vypalovanou barvou.</p>	39 930 Kč	<p>Stohovatelná, výškově stavitelná, dřevěnou žákovská židle vhodná pro základní školu. Sedák a opěrák židle vyrobený ze vícevrstvé bukové překližky, povrch je chráněný polyuretanovým lakem. Dřevěné části jsou ke kostře židle připevněné ocelovými nýty. Kovová konstrukce židle je tvořena z plochoooválných profilů, které jsou upravené fosfátováním (slouží jako ochrana povrchu před korozi) a následně ošetřené práškovou vypalovanou barvou.</p>
Žákovská židle						
<b>CELKEM VYBAVENÍ</b>			<b>511 045,92 Kč</b>			

## VYBAVENÍ UČEBEN – část A

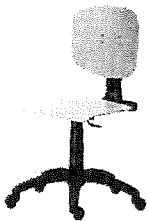
Název příspěvkové organizace	Základní škola, Praha 13, Janského 2189
Sídlo	Praha - Stodůlky, Janského 2189/18, PSČ 15500
IČ	62934309

16 ks

### Díleňská židle

*Minimální požadované parametry a vlastnosti*

Pracovní židle na kolečkách pro měkký povrch, báze plast. Sedák a opěrák z tvarované bukové překližky. Nastavitelný úhel a výška opěráku, nastavitelná hloubka sedáku, plynový píst.



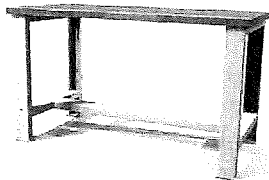
Referenční obrázek

16 ks

### Díleňský stůl

*Minimální požadované parametry a vlastnosti*

Výškově stavitelné nohy – masivní svařenec, otvory pro spojení s deskou stolu a výztužnými prvky, nosnost 350 kg. Výška nohy stavitelná v rozmezí 660 -1010 mm. Masivní buková deska z vodovzdorně lepené spárovky tl. 40 mm. Po obvodu jsou sražené hrany. Povrch je ošetřen lněným olejem. Rozměr +- 5% 1500 x 700 mm.



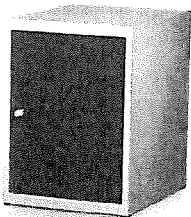
Referenční obrázek

16 ks

### Díleňský kontejner

*Minimální požadované parametry a vlastnosti*

Kovový díleňský kontejner s dvířky, Na vnitřní straně dveří EUROPERFO výplň, uzamykání cylindrickým zámkem, 1x police přestavitelná po 25 mm s plošnou nosností 40 Kg. Povrchová úprava práškovou barvou. Vnější rozměr (V x Š x H) +-5% 662 x 480 x 600 mm



Referenční obrázek

**9 ks**

### **Celokovová stavebnice**

*Minimální požadované parametry a vlastnosti*

Celokovová konstrukční stavebnice pro rozvoj motoriky, zručnosti a technického nadání. Základem stavebnice jsou kovové dílky s otvory na šroubky a další součástky k sestavení modelů. Obsahuje min. 1124 dílků, návodovou knížku až ke 100 různým modelům.

**8 ks**

### **Základní sada nářadí**

*Minimální požadované parametry a vlastnosti*

Sada musí obsahovat: Sada nářadí v kufru (1 ks), Úhelnice (1ks), Posuvné měřítko (1ks), Pilka na železo (1ks), Sada dlátek (1ks), Sada sekáčů (1ks), Ochranné brýle (1ks), Dvoumetr (1ks), Sada pilníků (1ks), Sada rašplí (1ks), Pilka ocaska (1ks), Siko kleště (1ks), Nůžky na plech převodové (1ks), Vrtací šroubovák Aku (1ks), Sada vrtáků (1ks), Hoblík uběrák (1ks), Hoblík hladík (1ks), Přímá bruska (1ks), Trafo pájka (1ks), Kleště nýtovací a sada nýtů (1ks), Pistole pro plasty (1ks)

**15 ks**

### **Ruční pokosová pila**

*Minimální požadované parametry a vlastnosti*

Pila pokosová profilová 550 mm s podřezem, nastavitelný délkový doraz, hloubka řezu, úhel řezu, podřez (řezání pod úhlem šikmo). Díky jemnému nastavení je pokosová pila vhodná pro řezání v přesném úhlu.

**1 ks**

### **Dílenské koště**

*Minimální požadované parametry a vlastnosti*

Dílenské koště smeták 500 mm s kokosovými štětiniemi pro násadu o  $\varnothing$  24 mm, nejvhodnější na suchý povrch, určené na vnitřní i vnější prostory, dodávka bez dřevěné násady.

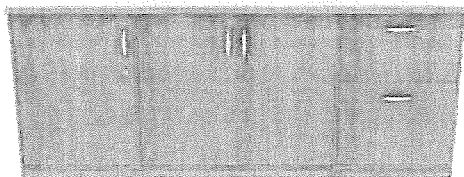
**1 ks**

### **Demonstrační pracoviště**

*Minimální požadované parametry a vlastnosti*

Demonstrační stůl pro provádění jednotlivých úkolů, předvádění pokusů, vysvětlení učiva. Stůl se skládá z uzamykatelné skříňky se zásuvkami (rozměr +- 5% 90x60x60cm V x Š x H), dvoudvéřové doplňkové skříňky (rozměr +- 5% 90x100x60cm V x Š x H) a skříňky (rozměr +- 5% 90x60x60cm V x Š x H), opatřeného zámekem. Korpus a dvířka jsou zhotoveny z odolných oboustranně laminovaných dřevotřískových desek, chráněných hranami ABS 2 mm na nejvíce namáhaných částech. Pracovní desku tvoří odolný, snadno udržovatelný umakart.

*Referenční obrázek*



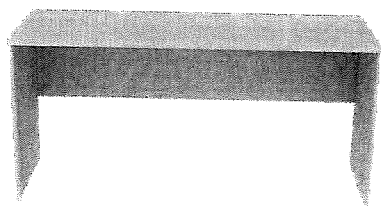
**1 ks**

### **Učitelská katedra**

*Minimální požadované parametry a vlastnosti*

Učitel'ská katedra vyrobená z odolných oboustranně laminovaných dřevotřískových desek, které na nejvíce namáhaných částech chrání hrany ABS 2 mm. Přední část stolu kryje široká clona. Rozměry +/- 5 % 160x76x60cm (ŠxVxH).

Referenční obrázek



**1 ks**

### Učitel'ská židle

*Minimální požadované parametry a vlastnosti*

Praktická učitel'ská židle s vysokou odolností a dlouhou trvanlivostí. Jednoduchý korpus židle je vyrobený z vícevrstvé bukové překližky upravené polyuretanovým lakem. V horní části je praktický úchyt. Stabilní kovová konstrukce z plochoořálných profilů je na povrchu upravená fosfátováním (ochrana před korozi) a ošetřena práškovou vypalovanou barvou.

Referenční obrázek



**10 ks**

### Žákovský stůl trojmístný

*Minimální požadované parametry a vlastnosti*

Žákovská lavice je zhotovená z kvalitní oboustranně laminované dřevotřískové desky, opatřené hranou ABS 2 mm na nejvíce namáhaných částech. Pracovní plocha je krytá kvalitním, odolným umakartem. Pod pracovní deskou se nachází praktický úložný prostor, přední část stolu kryje clona. Stůl se skládá z míst pro 3 studenty. Rozměry +/- 5 % 76x180x60cm (Vx Šx H), šířka 1 pracovního místa 60 cm .

Referenční obrázek



**5 ks**

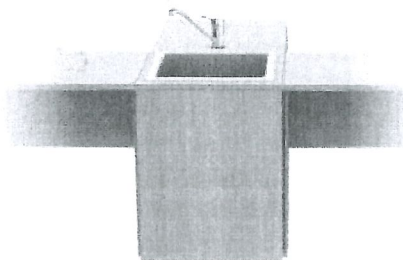
### Středový panel

*Minimální požadované parametry a vlastnosti*

Centrální panel se skládá z odkládací pracovní plochy. Korpus panelu je zhotovený z odolných oboustranně laminovaných dřevotřískových desek, chráněných hranami ABS 2 mm na nejvíce

namáhaných částech. Pracovní desku tvoří odolný, snadno udržovatelný umakart. Rozměry +/- 5% 90x130x60cm (Š x V x H).

Referenční obrázek



**30 ks**

### **Žákovská židle**

*Minimální požadované parametry a vlastnosti*

Stohovatelná, výškově stavitelná, dřevěnou žákovská židle vhodná pro základní školu. Sedák a opěrák židle vyrobený ze vícevrstvé bukové překližky, povrch je chráněn polyuretanovým lakem. Dřevěné části jsou ke kostře židle připevněné ocelovými nýty. Kovová konstrukce židle je tvořená z plochooávných profilů, které jsou upravené fosfátováním (slouží jako ochrana povrchu před korozí) a následně ošetřené práškovou vypalovanou barvou.

Referenční obrázek



**in**space

IN SPACE s.r.o.  
Letňanská 68/11, Prosek, 194 00 Praha 9  
ICO: 055 49581, DIČ: CZ05529581

*TVOŘÍME V PROSTORU*

## SEZNAM PODDODAVATELŮ / ČESTNÉ PROHLÁŠENÍ

1. Název veřejné zakázky malého rozsahu	
<b><u>„Modernizace a zvýšení kvality infrastruktury pro vzdělání v Základní škole, Praha 13, Janského 2189: Vybavení učeben – ČÁST A (dílly)“</u></b>	
2. Identifikační a kontaktní údaje dodavatele	
Obchodní firma / Název:	IN SPACE s.r.o.
Sídlo / místo podnikání:	Letňanská 68/11, Praha 9 – Prosek, 190 00
IČO:	05529581

Dodavatel čestně prohlašuje, že nemá v úmyslu zadat určitou část výše uvedené veřejné zakázky jiné osobě, tj. poddodavateli.<sup>1</sup>

V Praze dne 18.8.2019



.....  
Ing. Barbora Cekotová  
Jednatelka IN SPACE s.r.o.

**in**space

TVOŘÍME V PROSTORU

IN SPACE s.r.o.  
Letňanská 68/11, Prosek, 190 00 Praha 9  
IČO: 05529581, DIČ: CZ05529581

<sup>1</sup> Dodavatel zvolí jednu z výše uvedených variant, druhou vymaže nebo zřetelně vyškrtně.