

SMLOUVA O DÍLO č. 163/2019

uzavřená podle ustanovení zákona č. 89/2012 Sb., občanského zákoníku, ve znění pozdějších předpisů

ČLÁNEK I. SMLUVNÍ STRANY A JEJICH ODPOVĚDNÍ ZÁSTUPCI

- Objednatel: Statutární město Brno**, Dominikánské nám. 196/1, 602 00 Brno, Brno - město
zastoupené Ing. Karin Karasovou, starostkou městské části Brno – Královo Pole na základě čl. 13 odst. 2 a 3 obecně závazné vyhlášky statutárního města Brna, ve znění pozdějších změn – Statutu města Brna
IČO: 44992785
DIČ: CZ44992785
Adresa pro doručování: ÚMČ Brno – Královo Pole
Palackého tř. 59, 612 93 Brno
Bankovní spojení: [REDAKCE]
číslo účtu: [REDAKCE]
Tel.: [REDAKCE]
zástupce ve věcech technických: [REDAKCE]
stavební dohled: ŠIMEK 96, spol. s r.o.

- Zhotovitel: Abixeor s. r. o.**
se sídlem: Kratochvilka 98, 664 91 Kratochvilka
statutární orgán: Martin Hanák, Ing. Novák Břetislav, jednatelé
ve věcech technických: Martin Hanák, Ing. Novák Břetislav
IČO: 24216909
DIČ: CZ24216909
Bankovní spojení: [REDAKCE]
Číslo účtu: [REDAKCE]
Tel., email.: [REDAKCE]
Datová schránka: 2ii9urb

Subjekt je zapsán v Obchodním rejstříku vedeném Krajským soudem v Brně sp. zn. C 73773.

ČLÁNEK II. ÚVODNÍ USTANOVENÍ

- Zhotovitel prohlašuje, že je na základě živnostenského oprávnění pro činnost provádění staveb, jejich změn a odstraňování, je odborně způsobilý zhotovit dílo v rozsahu dohodnutém touto smlouvou.
- Zhotovitel prohlašuje, že se plně seznámil s rozsahem a povahou díla, s místem provádění díla, že jsou mu známy veškeré technické, kvalitativní a jiné podmínky provádění díla a že disponuje takovými kapacitami a odbornými znalostmi, které jsou pro řádné provedení díla nezbytné. Potvrzuje, že prověřil podklady a pokyny, které obdržel od Objednatele do uzavření této Smlouvy.

3. Objednatel se Zhotovitelem uzavírají tuto Smlouvu o dílo, dále jen Smlouva, s ohledem na to, že nabídka Zhotovitele na provedení díla byla dne 13.08.2019 Objednatelem vybrána v rámci veřejné zakázky malého rozsahu s názvem Stavební práce v bytě č. 8 v BD Kabátníkova 3 jako nejvhodnější.

ČLÁNEK III. PŘEDMĚT PLNĚNÍ

1. Předmětem této Smlouvy je závazek Zhotovitele řádně provést ve sjednané době, na své náklady a na své nebezpečí dílo a takto provedené dílo předat Objednateli a tomu odpovídající závazek Objednatele provedené dílo převzít a zaplatit Zhotoviteli cenu za jeho provedení dle čl. VI Smlouvy.
2. Dle dohody smluvních stran je předmětem díla provedení všech stavebních činností, prací a dodávek uvedených ve smlouvě a jejich přílohách v souladu se zadávací dokumentací veřejné zakázky a nabídky Zhotovitele. Předmětem díla je oprava bytu č. 8 v bytovém domě Kabátníkova 3. Dílo musí být způsobilé k dohodnutému účelu. Účelem zhotovení díla je povést opravu bytu tak, aby bylo možné byt řádně a bezpečně užívat.
3. Zhotovitel se zavazuje provést pro Objednatele opravu bytu č. 8 v III. NP budovy na ulici Kabátníkova č. pop. 214, č. or. 3, způsob užití objekt k bydlení, v Brně – Králově Poli. Budova je součástí pozemku p. č. 221 v k. ú. Ponava, obec Brno dále také jako „Stavba“. Pozemek se stavbou jsou zapsány na LV č. 10001, k. ú. Ponava. Byt je zobrazen v půdorysu, který tvoří přílohu č. 2 této smlouvy.

ČLÁNEK IV. DOBA PLNĚNÍ

1. Zhotovitel je povinen převzít staveniště nejpozději do 1 týdne od nabití účinnosti smlouvy. Předání staveniště se předpokládá v průběhu srpna - září 2019. Zhotovitel pak zahájí práce v den následující po převzetí staveniště.
2. Dílo musí být Zhotovitelem provedeno nejpozději **do 60 dnů** od termínu zahájení prací.

ČLÁNEK V. VLASTNICKÉ PRÁVO K PŘEDMĚTU DÍLA, ODPOVĚDNOST ZA ŠKODU

1. Jednotlivé věci (součásti) se stávají vlastnictvím Objednatele okamžikem jejich zabudování do nemovitosti, byť dílo není dokončeno a je doposud prováděno.
2. Zhotovitel nese odpovědnost za škodu, která vznikne jeho činností při provádění díla nebo v souvislosti s prováděním díla podle této smlouvy včetně nemajetkové újmy, a to i třetím osobám popř. Objednateli až do doby předání a převzetí zhotoveného díla Objednatelem.
3. V případě, že Zhotovitel neodstraní Objednatelem oprávněně uplatněné škody v průběhu provádění díla v dohodnutém termínu a nedojde-li k dohodě, pak ve lhůtě obvyklé, je Objednatel oprávněn zajistit odstranění škod sám nebo třetí osobou na účet Zhotovitele. Objednatel je oprávněn požadovat po Zhotoviteli náhradu škodu v penězích.

4. Zhotovitel nese nebezpečí škody vzniklé na stavebních materiálech, stavebních hmotách, a zařízeních.

ČLÁNEK VI. CENA DÍLA

1. Cena za provedení díla dle čl. III. této smlouvy je stanovena dohodou smluvních stran v souladu se zákonem č. 526/1990 Sb., o cenách, ve znění pozdějších předpisů, přičemž celková cena je cenou pevnou, nepřekročitelnou a nezměnitelnou, po celou dobu provádění díla. Cena díla je stanovena na základě položkového rozpočtu ze dne 12.8.2019, který tvoří jako Příloha č. 1 nedílnou součástí této smlouvy. V ceně díla jsou zahrnuty veškeré náklady vynaložené Zhotovitelem v souvislosti s provedením celého díla.
2. Celková cena díla **bez DPH 334 334 Kč**
(slovy: třístatřicetčtyřitisíctřístatřicetčtyři korun českých)
Sazba DPH odpovídá platné právní úpravě v době zdanitelného plnění.
3. Jednotkové ceny použité při tvorbě oceněného výkazu výměr (položkového rozpočtu) v sobě zahrnují zejména:
 - veškeré náklady na řádně a včasné zhotovení bezvadného funkčně způsobilého a kompletního díla způsobilého k dohodnutému účelu, jehož zhotovení je předmětem Smlouvy,
 - veškeré náklady pro zajištění BOZP a požární ochrany dle platných právních předpisů,
 - náklady na přesuny hmot a včetně nákladů na dopravu, uložení sutě a zeminy na skládku, místní poplatky,
 - náklady na zhotovení a odstranění vzorků, předepsané zkoušky, revize a atesty podle platných právních předpisů a technických norem nebo potřebných pro prokázání bezchybné funkce díla,
 - náklady na ochranu díla až do předání díla,
 - náklady na zhotovení a demontáž zařízení staveniště a veškerých výkonů sloužících ke zhotovení díla a pro užívání díla dále potřebných,
 - náklady na dopravně inženýrské opatření po dobu provádění stavby včetně projednání s dotčenými orgány,
 - náklady za spotřebu elektrické energie a vody.
4. Případné vícepráce budou účtovány samostatně, po jejich odsouhlasení oběma smluvními stranami formou písemných dodatků ke Smlouvě a budou uhrazeny na základě samostatné faktury vystavené Zhotovitelem po ukončení provádění díla. K vícepracem, které nebudou před jejich provedením písemně odsouhlaseny Objednatel se nepřihlíží.
5. Dohodnou-li se smluvní strany dodatkem ke smlouvě na méněpracech, cena za provedení díla dle odst. 1 tohoto článku se snižuje o hodnotu méněprací odpovídající ceně méněprací dle položkového rozpočtu.
6. Zjišťovací protokol, který bude přílohou faktury, slouží výhradně jako podklad fakturace.

ČLÁNEK VII. PLATEBNÍ PODMÍNKY

1. Objednatel je povinen zaplatit Zhotoviteli cenu za dílo za těchto podmínek:
 - 1) Objednatel nebude Zhotoviteli poskytovat platby ceny či její části před předáním díla.

- 2) Zhotovitel je oprávněn vystavit fakturu nejdříve po předání a převzetí díla, nejpozději však do 15 dnů od převzetí díla.
 - 3) Doba splatnosti daňového dokladu je dohodnuta 14 kalendářních dní ode dne doručení daňového dokladu Objednateli na adresu pro doručování uvedenou v záhlaví Smlouvy.
 - 4) Platba ceny bude probíhat v korunách českých.
 - 5) V případě, že o to Objednatel písemně požádá, Zhotovitel prodlouží splatnost daňového dokladu až do 60 dní ode dne převzetí díla.
 - 6) Objednatel prohlašuje, že opravovaný objekt je používán k ekonomické činnosti. Vzhledem k tomu, že předmět této smlouvy jsou stavební práce, které dle § 92e zákona č. 235/2004 Sb., o dani z přidané hodnoty, ve znění pozdějších předpisů, odpovídají číselnému kódu klasifikace produkce CZ-CPA 41 až 43 bude pro výše uvedené stavební práce aplikován režim přenesené daňové povinnosti podle § 92a tohoto zákona.
 - 7) Objednatel nepřijímá elektronické daňové doklady.
 - 8) Zhotovitel je povinen vystavit daňový doklad se všemi náležitostmi daňového dokladu stanovené zákonem č. 235/2004 Sb., o dani z přidané hodnoty, ve znění pozdějších předpisů, a zákonem č. 563/1991 Sb., o účetnictví, ve znění pozdějších předpisů:
 - a. označení Objednatele, včetně sídla, doručovací adresy, IČ, DIČ;
 - b. označení Zhotovitele, včetně sídla, IČ, DIČ;
 - c. evidenční číslo daňového dokladu;
 - d. den vystavení daňového dokladu;
 - e. číslo smlouvy Objednatele, název smlouvy a název VZ „Oprava bytu č. 8 v BD Kabátníkova 3, Brno“
 - f. den uskutečnění plnění;
 - g. splatnost daňového dokladu;
 - h. základ daně;
 - i. sazbu daně a výši daně v české měně;
 - j. doložku „daň odvede zákazník“;
 - k. číslo účtu Zhotovitele, na nějž má být placeno;
2. Přílohou faktury bude vždy technickým dozorem nebo oprávněnou osobou Objednatele podepsaný zjišťovací protokol obsahující soupis skutečně provedených prací, služeb a dodávek s jednotkovou cenou a množstvím u jednotlivých položek. V případě, že daňový doklad nebude obsahovat správné údaje či bude neúplný nebo nebude obsahovat soupis provedených prací, je Objednatel oprávněn daňový doklad vrátit ve lhůtě do data jeho splatnosti Zhotoviteli. Zhotovitel je povinen vystavit nový daňový doklad. Lhůta splatnosti počíná v takovém případě běžet ode dne doručení opraveného či nově vystaveného daňového dokladu Objednateli. Zhotovitel je oprávněn účtovat daňovým dokladem pouze práce, služby a dodávky, které byly Zhotovitelem provedeny v rozsahu odsouhlaseném Objednatelem.
 3. Zhotovitel je oprávněn uvést na daňovém dokladu bankovní účet, na nějž má být uhrazena cena, který je shodný s účtem uvedeným v této smlouvě. Změna bankovního účtu zhotovitele je možná pouze na základě písemného dodatku ke smlouvě. Objednatel je oprávněn hradit cenu díla na účet Zhotovitele zveřejněný v registru plátců DPH. Platbu na jiný účet je Objednatel oprávněn odeprít a není tak v prodlení.

ČLÁNEK VIII. PROVÁDĚNÍ DÍLA

1. O předání staveniště Zhotoviteli bude sepsán písemný protokol podepsaný oprávněnými zástupci obou smluvních stran, který bude vyhotoven ve dvou stejnopisech, z nichž každá ze smluvních stran obdrží po jednom jeho vyhotovení.
2. Zhotovitel povede ode dne převzetí staveniště až do podepsání zápisu o předání a převzetí díla nebo v případě, že bude dílo převzato Objednatel s ojedinělými drobnými vadami až dnem jejich úplného odstranění jeden stavební deník originál a dvě kopie. Jedna kopie stavebního deníku náleží Objednateli, druhá Zhotoviteli. Originál stavebního deníku předá Zhotovitel při převjímacím řízení Objednateli, v případě předání díla s ojedinělými vadami až po odstranění těchto vad. Zápisy ve stavebním deníku nelze považovat za dohodu smluvních stran o změně smlouvy.
3. Zhotovitel je povinen při provádění díla dle této smlouvy dodržovat všechny předpisy o bezpečnosti a ochraně zdraví při práci, předpisy hygienické a požární a další závazné předpisy. Za dodržování těchto předpisů v místě provedení díla i při veškerých činnostech s provedením díla souvisejících nese odpovědnost Zhotovitel. Zhotovitel odpovídá v plném rozsahu i za činnost poddodavatelů.
4. Dílo musí odpovídat minimálně veškerým požadavkům uvedeným v českých technických normách, stavebním technickým osvědčením (§ 3 nařízení vlády č. 163/2002 Sb., kterým se stanoví technické požadavky na vybrané stavební výrobky), technickým podmínkám vztahujícím se k navrhování, posuzování a provádění staveb a stavebních prací a použití výrobků vztahujících se k plnění dle této smlouvy. Dílo bude provedeno v souladu se zákonem č. 183/2006 Sb., o územním plánování a stavebním řádu (Stavební zákon), ve znění pozdějších předpisů, a v souladu s předpisy souvisejícími.
5. Pro dílo použije Zhotovitel jen nové materiály a výrobky odpovídající první jakosti, které mají takové vlastnosti, aby po dobu předpokládané životnosti díla byla, při běžné údržbě, zaručena požadovaná mechanická pevnost a stabilita, požární bezpečnost, hygienické požadavky, ochrana zdraví a životního prostředí, bezpečnost při užívání, ochrana proti hluku, úspora energie. Zhotovitel se zavazuje, že při realizaci díla nepoužije žádný materiál, o kterém je známo, že je škodlivý. Zhotovitel se zavazuje, že k realizaci díla nepoužije materiály, které nemají požadující certifikaci, je-li pro jejich použití podle příslušných právních předpisů.
6. Prováděné stavební práce musí být prováděny v první jakosti.
7. Zhotovitel je povinen při provádění Stavby zajistit dodržování technologických postupů a lhůt.
8. Zhotovitel se zavazuje zajistit provádění díla tak, aby provádění díla:
 - (a) v co nejmenší míře omezovalo užívání okolí místa provádění díla, veřejných prostranství či jiných okolních dotčených bytových a nebytových prostor, pozemků či staveb; a
 - (b) neobtěžovalo třetí osoby a okolní prostory zejména hlukem, pachem, emisemi, prachem, vibracemi, exhalacemi a zastíněním nad míru přiměřenou poměrům.
9. Zhotovitel je oprávněn provádět práce v dobu:

pondělí – pátek 7:00 – 18:00 hod, sobota 8:00 – 14:00 hod, neděle a svátky práce se nesmí provádět.

10. Zhotovitel je povinen při provádění zakrývaných částí díla písemně a prokazatelně vyzvat Objednatele k jejich kontrole před zakrytím v předstihu alespoň tři pracovních dnů; a v případě, že Objednatel kontrolu provedených částí díla neprovede, má se za to, že se zakrytím souhlasí; Zhotovitel uvede tuto skutečnost do stavebního deníku. Nesplnil-li Zhotovitel povinnost informovat Objednatele o zakrývání částí díla, je povinen na žádost Objednatele odkrýt práce, které byly zakryty, nebo které se staly nepřístupnými, na svůj náklad.
11. Objednatel je oprávněn po dobu provádění díla Stavbu průběžně kontrolovat. Objednatel je oprávněn vyhradit si být přítomen kontrole určité části díla, přičemž Zhotovitel je povinen sdělit Objednateli včas termín provádění těchto prací.
12. Zjistí-li Zhotovitel v průběhu provádění stavby, že dílo s ohledem na skryté překážky nemůže být provedeno dohodnutým způsobem, oznámí tuto skutečnost Objednateli a navrhne mu změnu díla. Zhotovitel dokončí Stavbu v termínu dle čl. IV Smlouvy v rozsahu, v kterém mu zjištěné překážky nebrání dokončení Stavby, nesdělí-li Objednatel Zhotoviteli, že má Zhotovitel provádění díla pozastavit. Objednatel pak převezme část díla za podmínek stanovených v čl. IX. Smlouvy, nedohodnou-li se strany, že Objednatel převezme dílo až po zhotovení dodatečných stavebních prací. Změna rozsahu díla (méněpráce i vícepráce) může být sjednána pouze na základě písemného dodatku. Hodnota dodatečných stavebních prací musí odpovídat ceně položek uvedených v položkovém rozpočtu díla a nejsou-li tak uvedeny, tak cenové úrovni díla dle čl. VI smlouvy.
13. Hodlá-li Zhotovitel k provádění díla využít poddodavatele, musí mít Zhotovitel předchozí souhlas Objednatele s vymezením přesného rozsahu díla, které bude poddodavatel provádět. Zhotovitel je povinen zároveň doložit kvalifikaci poddodavatele k poddodávce dle požadavku Objednatele. Bez souhlasu Zhotovitele k provádění poddodávky poddodavatelem odpovídá Zhotovitel za vady díla prováděné poddodávky, jako kdyby ji prováděl sám. Zhotovitel odpovídá za výběr poddodavatele.
14. Zhotovitel je povinen při provádění díla dbát pokynů technického dozoru stavebníka pověřeného Objednatelem dle § 152 zákona č. 183/2006 Sb., o územním plánování a stavebním řádu, (stavební zákon), ve znění pozdějších předpisů, k výkonu dozoru nad prováděním Stavby.
15. Zhotovitel je povinen vyklidit staveniště nejpozději ke dni předání díla Objednateli.
16. Zhotovitel odpovídá za bezpečnost a ochranu zdraví všech osob, které se v prostoru staveniště s jeho vědomím zdržují, i těch, které se zdržují mimo vymezený prostor staveniště v dosahu možného účinku provozní činnosti Zhotovitele.

ČLÁNEK IX. PŘEDÁNÍ DÍLA

1. Zhotovitel je povinen písemně vyzvat Objednatele k převzetí díla nejméně 5 dnů předem. Za výzvu se považuje i zápis do stavebního deníku. Objednatel není povinen dílo převzít před dohodnutým termínem.
2. Zhotovitel je povinen řádně zhotovené dílo bez vad předat Objednateli v dohodnuté době na základě písemného protokolu o předání a převzetí díla podepsaného oprávněnými zástupci smluvních stran, ve kterém Objednatel prohlásí, zda dílo přebírá bez výhrad či s výhradami. Není-li dílo zhotoveno bez vad, není Objednatel povinen dílo převzít. Do protokolu pak Objednatel uvede rovněž důvody, proč odmítá dílo převzít. Převezme-li

Objednatel dílo s drobnými ojedinělými vadami, které samy o sobě ani ve spojení s jinými nebrání užívání stavby funkčně nebo esteticky, ani její užívání podstatným způsobem neomezuje, uvede Objednatel v předávacím protokole jejich výčet s tím, že se strany dohodnou na termínu jejich odstranění a nedojde-li k dohodě o termínu jejich odstranění, tak se za termín pro odstranění vad a nedodělků považuje lhůta do 15 dnů od předání díla. Předávací protokol se sepisuje ve dvou vyhotoveních pro každou ze smluvních stran.

3. Při předání díla je Zhotovitel povinen Objednateli předat veškeré doklady související s prováděním díla, tj. zejména stavební deník, veškerá osvědčení o zkouškách a revizích, a certifikaci použitých materiálů a výrobků, revizní zprávy, potvrzené záruční listy, doklady o ověření funkčnosti dodaných zařízení k provedení díla a dodávek a platných právních předpisů, dále doklad prokazující, že Zhotovitel naložil s odpady v souladu se zákonem č. 185/2001 Sb., o odpadech, ve znění pozdějších právních předpisů, a předpisů prováděcích, a další doklady prokazující splnění povinností, rozsah díla specifikující jednotlivé položky, které prováděl, poddodavatel.
4. Při předání díla do užívání budou Objednateli předána jména a telefony kontaktních osob Zhotovitele pro případ havárie.

ČLÁNEK X. VADY DÍLA A ZÁRUKA

1. Zhotovitel odpovídá za to, že dílo je zhotoveno v souladu s touto smlouvou, má vlastnosti dohodnuté a není-li to ve smlouvě dohodnuto, že má vlastnosti obvyklé a je způsobilé užití k dohodnutému účelu, a že si tyto vlastnosti podrží po dobu trvání záruky.
2. Zhotovitel odpovídá za vady, jež má dílo v době jeho předání Objednateli a dále za vady, které se projeví v záruční době.
3. **Zhotovitel poskytuje Objednateli záruku za jakost díla v délce 60 měsíců včetně kuchyňské linky.** Záruční doba počíná běžet předáním díla Objednateli.
4. Objednatel splní svou povinnost vytknout Zhotoviteli vady, které mělo dílo v době předání, pokud tak učiní nejpozději do pěti let od předání díla Objednateli. U záručních vad je za řádné vytknutí vady považováno, vytkne-li Objednatel vadu, kterou zjistil Zhotoviteli v záruční lhůtě do konce záruky.
5. Lhůta pro uplatnění práv z vadného plnění ani záruční doba neběží po dobu, po kterou Objednatel nemůže vadné dílo či jeho část užívat a po dobu odstraňování vytknuté vady.
6. Zhotovitel je povinen zahájit práce na odstraňování vad není-li dále uvedeno jinak do 5 dnů od uplatnění vady u Zhotovitele. Objednatel je povinen odstranit vady v dohodnuté době a není-li tato doba dohodnuta, tak nejpozději do 15 dnů od uplatnění vady.
7. U vad, kdy hrozí v důsledku vad vznik škody na majetku, zdraví nebo životě osob, se Zhotovitel zavazuje tyto vady odstranit neprodleně, nejpozději však do 24 hod.
8. V případě, že Zhotovitel vady ve lhůtách dle odst. 6 a 7 tohoto článku neodstraní, je Objednatel oprávněn zajistit odstranění vad prostřednictvím jiné odborně způsobilé osoby, a to na náklady Zhotovitele.
9. Zhotovitel neodpovídá za vady, které byly po převzetí díla způsobeny Objednatelem nebo prokáže-li Zhotovitel, že mu ve splnění povinnosti ze Smlouvy dočasně nebo trvale zabránila mimořádná nepředvídatelná a nepřekonatelná překážka vzniklá nezávisle na jeho vůli.

ČLÁNEK XI. ODSTOUPENÍ OD SMLOUVY

1. Objednatel je oprávněn odstoupit od smlouvy v případě podstatného porušení této smlouvy Zhotovitelem a dále:
 - a) je-li Zhotovitel v prodlení s převzetím staveniště více než 30 dní;
 - b) je-li se Zhotovitel v prodlení se provedením díla v dohodnuté době po dobu delší než 15 kalendářních dnů;
 - c) Zhotovitel přes písemné upozornění provádí práce neodborně nebo v rozporu se smlouvou, právními předpisy, technickými normami nebo s pokyny Objednatele;
 - d) Zhotovitel opustí Stavbu nebo jinak projevuje úmysl nepokračovat v plnění svých povinností dle smlouvy;
 - e) v případě, že se Zhotovitel stane „nespolehlivým plátcem“ dle § 106 a zákona č. 235/2004 Sb., o dani z přidané hodnoty, ve znění pozdějších předpisů;
 - f) v případě vydání rozhodnutí o insolvenční Zhotovitele dle zákona č. 182/2006 Sb., o úpadku a způsobech jeho řešení (insolvenční zákon).
2. Zhotovitel je oprávněn od smlouvy odstoupit
 - a) v případě prodlení Objednatele s předáním staveniště Objednatelem ke zhotovení díla více jak 30 dní;
 - b) nebo v případě vstupu Objednatele do likvidace.
3. Smluvní strany mohou od smlouvy odstoupit i ohledně nesplněné části díla.
4. V případě, že některá ze stran odstoupí od smlouvy, je Zhotovitel povinen vyklidit staveniště do 3 dnů od doručení oznámení o odstoupení.
5. Smluvní strany sepíší protokol o rozsahu rozpracovanosti Stavby ke dni odstoupení od Smlouvy. Tento protokol musí obsahovat zejména soupis veškerých uskutečněných prací, služeb a dodávek ke dni odstoupení od smlouvy a jeho odpovídající hodnotu dle rozpočtu.

XII. SANKCE

1. V případě prodlení Zhotovitele s převzetím staveniště je Objednatel oprávněn uplatnit u Zhotovitele smluvní pokutu ve výši 500 Kč za každý i započatý den prodlení.
2. V případě prodlení Zhotovitele s provedením díla, je Objednatel oprávněn uplatnit u Zhotovitele smluvní pokutu ve výši 500 Kč za každý i započatý den prodlení.
3. V případě, že Zhotovitel neodstraní vady díla v termínu dle čl. IX a X Smlouvy, je Objednatel oprávněn uplatnit vůči Zhotoviteli smluvní pokutu ve výši 1.000 Kč za každý i započatý den prodlení s odstraněním každé vady.
4. V případě prodlení Objednatele s předáním staveniště je Zhotovitel oprávněn uplatnit vůči Objednateli smluvní pokutu ve výši 500 Kč za každý i započatý den prodlení.
5. Smluvní strana uplatní nárok na smluvní pokutu a její výši písemnou výzvou. Takto vyzvaná smluvní strana je povinna zaplatit uplatněnou smluvní pokutu do 14 dnů od doručení této výzvy.
6. Vedle smluvní pokuty mají smluvní strany právo na náhradu škody ve skutečné výši. Strany si výslovně sjednávají, že se neuplatní ustanovení § 2050 Občanského zákoníku.
7. Nárok na uplatnění smluvní pokuty vzniká bez ohledu na zavinění smluvních stran.

8. Je-li některá ze smluvních stran v prodlení se zaplacením peněžité pohledávky, je věřitel oprávněn uplatnit po dlužníkovi dle § 1970 Občanského úrok z prodlení v zákonné výši. Smluvní strany se dohodly, že poukázaná platba se vždy započte nejprve na jistinu, pak na náklady již určené, pak na úroky z prodlení.

ČLÁNEK XIII. ZÁVĚREČNÁ USTANOVENÍ

1. Smluvní strany si sjednávají kontraktační podmínky pro změnu či zrušení této smlouvy:
 - za návrh (nabídku) na změnu či zrušení této smlouvy je ze strany Objednatele považován návrh schválený příslušným orgánem Objednatele;
 - návrh (nabídku) na změnu či zrušení Smlouvy musí být písemná;
 - dohoda o změně či zrušení této Smlouvy vzniká v okamžiku podpisu zástupců obou smluvních stran na jednom písemném smluvním dokumentu označeném jako dodatek;
 - mezi smluvními stranami musí existovat úplný konsenzus o všech smluvních podmínkách bez odchylek;
 - faktické chování smluvních stran se nepovažuje za souhlas se změnou či zrušením Smlouvy.
2. Obě smluvní strany se zavazují neprodleně informovat druhou stranu o jakékoli změně svého právního postavení, jakož i o jiných změnách, které by mohly mít vliv na plnění této Smlouvy.
3. Práva a povinnosti uvedené ve smlouvě se řídí ustanoveními občanského zákoníku č. 89/2012 Sb., v platném znění.
4. Smlouva je sepsána ve 3 vyhotoveních, z nichž 2 obdrží Objednatel a 1 Zhotovitel.
5. Obě smluvní strany prohlašují, že Smlouva byla dohodnuta dle jejich svobodné vůle a nebyla ujednána v tísní nebo za jednostranně nevýhodných podmínek.
6. Smlouva nabývá platnosti podpisem zástupců obou smluvních stran a účinnosti registrací smlouvy dle zák. č. 340/2015 Sb., o registru smluv. Registraci smlouvy dle dohody stran zajišťuje Objednatel.
7. Smluvní strany si dohodly, že není možné postoupit práva a povinnosti dle této smlouvy na třetí osobu dle § 1895 a násl. Občanského zákoníku.
8. Zhotovitel bere na vědomí, že při poskytování informace, která se týká používání veřejných prostředků souvisejících s touto Smlouvou, se nepovažuje poskytnutí informace o rozsahu a příjemci těchto prostředků za porušení obchodního tajemství (§ 9 odst. 2 zákona č. 106/1999 Sb., o svobodném přístupu k informacím, ve znění pozdějších předpisů).
9. Rozhodnutí o výběru Zhotovitele díla na základě svěřené působnosti zadavatele dle Metodiky pro zadávání veřejných zakázek schválené na 10. schůzi konané dne 10.04.2019 usnesením č. 19R10/16 ve znění pozdějších změn. O výběru Zhotovitele díla rozhodla [redacted] vedoucí odboru majetkového dne 13.08.2019.
10. Smlouvu o dílo se zhotovitelem schválila [redacted] dne 21.08.2019.

ROZHODČÍ DOLOŽKA

V případě, že mezi objednatelem a zhotovitelem vznikne jakýkoli majetkový spor z této smlouvy, zavazují se jej řešit především dohodou. Pokud se takový spor nepodaří dohodou odstranit, pak každá ze smluvních stran může podat žalobu buď k soudu, nebo k rozhodci. V případě rozhodčího řízení bude žaloba projednána a bude o ní rozhodnuto jediným rozhodcem panem JUDr. Bc. Martinem Kulhánkem, Ph.D., zapsaným v seznamu České advokátní komory pod ev. č. 8780, a pro případ, že by se tento rozhodcem z jakéhokoliv zákonného důvodu nestal, nebo by ztratil způsobilost k výkonu funkce rozhodce, panem JUDr. Janem Šimečkem, zapsaným v seznamu České advokátní komory pod ev. č. 15784. Rozhodčí řízení se zahajuje písemnou žalobou, která se podává na adresu: Sdružení rozhodců, a. s., Brno, Pražákova 1008/69, PSČ 639 00. Písemná forma žaloby je dodržena také tehdy, je-li tato zaslána v elektronické podobě umožňující nepochybnou identifikaci odesílatele v takovém případě se žaloba podává na e-mailovou adresu: podatelna@sdruzeni-rozhodcu.cz nebo do datové schránky, identifikátor: 9pjf8cu. Místo konání rozhodčího řízení je v Brně, řízení může být pouze písemné, ve věci však bude nařízeno ústní jednání vždy, když to rozhodce považuje za vhodné. Odměna rozhodce je splatná ke dni podání žaloby a činí 3 % z hodnoty předmětu sporu, minimálně však 1.500 Kč, za žalobu na vyklizení činí odměna rozhodce 3.000 Kč. K odměně rozhodce se připočítává DPH v zákonem stanovené výši. K nákladům rozhodčího řízení patří zejména odměna rozhodce, hotové výdaje účastníků a jejich zástupců, ušlý výdělek účastníků a jejich zákonných zástupců, náklady důkazů včetně soudního poplatku za dožádání soudu a paušální náhrady nákladů rozhodce za takové dožádání ve výši 1.000 Kč, tlumočné a odměna za zastupování. Soud na návrh kteréhokoliv účastníka může zrušit pravomocný rozhodčí nález z důvodů uvedených v zákoně. Návrh na zrušení rozhodčího nálezu soudem musí být podán do 3 měsíců od doručení rozhodčího nálezu té straně, která se zrušení rozhodčího nálezu domáhá, nestanoví-li zákon jinak.

DOLOŽKA

dle § 41 zák. č. 128/2000 Sb., o obcích (obecní zřízení), ve znění pozdějších předpisů
Vzor smlouvy o dílo byl na straně Objednatele schválen na 85. schůzi Rady městské části
Brno – Královo Pole dne 21.02.2018 usnesením č. 18R85/23.

Přílohy:

č. 1 položkový rozpočet

č. 2 půdorys bytu

V Brně dne 22. 08. 2019

V Brně dne 29. 8. 19

za Objednatele:

Statutární město Brno

Městská část Brno – Královo Pole

[Redacted signature]

Marin Karasová
starostka MČ Brno – Královo Pole

za Zhotovitele:

[Redacted signature]

Martin Hanák
jednatel společnosti
Abixeor s.r.o.

KRYCÍ LIST NABÍDKY

Název veřejné zakázky:

Oprava bytu č. 8 v BD Kabátníkova 3, Brno

1. Základní identifikační údaje

2.1. Zadavatel

Název:	Statutární město Brno
Sídlo:	Dominikánské nám. 196/1, 602 00 Brno - město
Doručovací adresa:	Městská část Brno - Královo Pole, Palackého tř. 59, 612 93 Brno
IČ:	44992785
DIČ:	CZ 44992785
Osoba oprávněná jednat jménem zadavatele:	Ing. Karin Karasová, starostka městské části Brno-Královo Pole
Kontaktní osoba:	
Tel./fax:	
E-mail:	

2.2. Účastník

Název/jméno, příjmení:	Abixeor s.r.o.
Sídlo:	Kratochvilka 98
Tel./fax:	
E-mail:	
IČ:	24216909
DIČ:	CZ24216909
Spisová značka v obchodním rejstříku:	Krajský soud v Brně oddíl C , vložka 73773
Osoba oprávněná jednat za účastníka:	Martin Hanák
Kontaktní osoba:	Martin Hanák
Tel./fax:	
E-mail:	

2. Nabídková cena v Kč

	Cena bez DPH	DPH (snížená sazba)	DPH (základní sazba)	Cena celkem vč. DPH
Opravy	245 130,00 Kč	15%		281 900,00 Kč
Investice	89 204,00 Kč	15%		102 585,00 Kč
Cena celkem	334 334,00 Kč	15%		384 485,00 Kč

Uchazeč je/není* plátcem DPH. /neplátcem uvede cenu včetně DPH

4. Oprávněná osoba za uchazeče jednat

Podpis oprávněné osoby	
Titul, jméno, příjmení	Martin Hanák
Funkce	jednatel

REKAPITULACE STAVBY

Kód: Kabat3,8-opr
Stavba: Oprava bytu č.8- O P R A V Y

KSO:
Místo: Kabátníkova 3, Brno

CC-CZ:
Datum: 19. 7. 2019

Zadavatel:
MmBrna,Mč.Královo Pole

IČ:
DIČ:

Uchazeč:
Abixeor s.r.o.

IČ: 24216909
DIČ: CZ24216909

Projektant:
ing.Ševelová

IČ:
DIČ:

Zpracovatel:
ing.Ševelová

IČ:
DIČ:

Poznámka:

Cena bez DPH			245 130,85
---------------------	--	--	-------------------

DPH základní	Sazba daně	Základ daně	Výše daně
snížená	21,00%	0,00	0,00
	15,00%	245 130,85	36 769,63

Cena s DPH	v	CZK	281 900,48
-------------------	----------	------------	-------------------

Projektant	Zpracovatel
-------------------	--------------------

Datum a podpis:	Razítko	Datum a podpis:	Razítko
-----------------	---------	-----------------	---------

Objednavatel	Uchazeč
---------------------	----------------

Datum a podpis:	Razítko	Datum a podpis:	Razítko
-----------------	---------	-----------------	---------

REKAPITULACE OBJEKTŮ STAVBY A SOUPISŮ PRACÍ

Kód: Kabat3,8-opr

Stavba: Oprava bytu č.8- O P R A V Y

Místo: **Kabátníkova 3, Brno**

Datum: 19. 7. 2019

Zadavatel: MmBrna, Mě. Královo Pole

Projektant: ing. Ševelová

Uchazeč: Abixeor s.r.o.

Zpracovatel: ing. Ševelová

Kód	Popis	Cena bez DPH [CZK]	Cena s DPH [CZK]
Náklady z rozpočtů		245 130,85	281 900,48
Kabat3,8- opr	Oprava bytu č.8- O P R A V Y	245 130,85	281 900,48

KRYCÍ LIST SOUPISU PRACÍ

Stavba:

Oprava bytu č.8- O P R A V Y

KSO:
Místo: Kabátníkova 3, Brno

CC-CZ:
Datum: 19. 7. 2019

Zadavatel:
MmBrna, Mč. Královo Pole

IČ:
DIČ:

Uchazeč:
Abixeor s.r.o.

IČ: 24216909
DIČ: CZ24216909

Projektant:
ing. Ševelová

IČ:
DIČ:

Zpracovatel:
ing. Ševelová

IČ:
DIČ:

Poznámka:

Cena bez DPH				245 130,85
---------------------	--	--	--	-------------------

	Základ daně	Sazba daně	Výše daně
DPH základní	0,00	21,00%	0,00
DPH snížená	245 130,85	15,00%	36 769,63

Cena s DPH	v CZK	281 900,48
-------------------	--------------	-------------------

Projektant

Zpracovatel

Datum a podpis:

Razítko

Datum a podpis:

Razítko

Objednavatel

Uchazeč

Datum a podpis:

Razítko

Datum a podpis:

Razítko

REKAPITULACE ČLENĚNÍ SOUPISU PRACÍ

Stavba:

Oprava bytu č.8- O P R A V Y

Místo: Kabátnickova 3, Brno
Zadavatel: MmBrna,Mč.Královo Pole
Uchazeč: Abixeor s.r.o.

Datum: 19. 7. 2019
Projektant: ing.Ševelová
Zpracovatel: ing.Ševelová

Kód dílu - Popis

Cena celkem [CZK]

Náklady ze soupisu prací

245 130,85

HSV - Práce a dodávky HSV

99 543,47

1 - Ostatní	4 750,00
3 - Svislé a kompletní konstrukce	643,50
6 - Úpravy povrchů, podlahy a osazování výplní	56 579,78
9 - Ostatní konstrukce a práce, bourání	20 389,41
997 - Přesun sutě	9 630,38
998 - Přesun hmot	7 550,40

PSV - Práce a dodávky PSV

140 687,38

725 - Zdravotechnika - zařizovací předměty	829,40
762 - Konstrukce tesařské	1 023,05
763 - Konstrukce suché výstavby	12 138,69
766 - Konstrukce truhlářské	43 142,70
771 - Podlahy z dlaždic	2 929,02
775 - Podlahy skládané	32 815,50
776 - Podlahy povlakové	16 275,25
781 - Dokončovací práce - obklady	4 263,54
783 - Dokončovací práce - nátěry	1 547,00
784 - Dokončovací práce - malby a tapety	25 723,23

VRN - Vedlejší rozpočtové náklady

4 900,00

VRN6 - Územní vlivy	1 200,00
VRN7 - Provozní vlivy	2 200,00

SOUPIS PRACÍ

Stavba:

Oprava bytu č.8- O P R A V Y

Místo: Kabátňkova 3, Brno
 Zadavatel: MmBrna,Mč.Královo Pole
 Uchazeč: Abixeor s.r.o.

Datum: 19. 7. 2019
 Projektant: ing.Ševelová
 Zpracovatel: ing.Ševelová

PČ	Typ	Kód	Popis	MJ	Množství	J.cena [CZK]	Cena celkem [CZK]
----	-----	-----	-------	----	----------	--------------	-------------------

Náklady soupisu celkem

245 130,85

D		HSV	Práce a dodávky HSV				99 543,47
D		1	Ostatní				4 750,00
1	K	1-pol.1	Položk.rozpočet a výkaz výměr,schem.půdorys	sada	1,000	250,00	250,00
2	K	1-pol.2	Zapravení drážek	sada	1,000	4 500,00	4 500,00
D		3	Svislé a kompletní konstrukce				643,50
3	K	342272225	Příčka z pórobetonových hladkých tvárníc na tenkovrstvou maltu tl 100 mm	m2	1,300	495,00	643,50
D		6	Úpravy povrchů, podlahy a osazování výplní				56 579,78
4	K	611325421	Oprava vnitřní vápenocementové štukové omítky stropů v rozsahu plochy 10%	m2	43,550	112,00	4 877,60
5	K	612142001	Potažení vnitřních stěn sklovláknitým pleťvem vtačeným do tenkovrstvé hmoty	m2	2,800	180,00	504,00
6	K	612311131	Potažení vnitřních stěn vápenným štukem tloušťky do 3 mm	m2	2,800	100,00	280,00
7	K	612315302	Vápenná štuková omítka ostění nebo nadpraží	m2	6,490	637,00	4 134,13
8	K	612325422	Oprava vnitřní vápenocementové štukové omítky stěn v rozsahu plochy do 30%	m2	198,662	176,40	35 043,98
9	K	612325423	Oprava vnitřní vápenocementové štukové omítky stěn v rozsahu plochy do 50%	m2	14,000	228,00	3 192,00
10	K	619991011	Obalení konstrukcí a prvků fólií přilepenou lepicí páskou	m2	9,380	37,30	349,87
11	K	631341114	Mazanina tl do 80 mm z betonu lehkého keramického LC 20/22	m3	0,777	3 900,00	3 030,30
12	K	631362021	Výztuž mazanin svařovanými sítěmi Kari	t	0,063	28 300,00	1 782,90
13	K	642942611	Osazování zárubní nebo rámu dveřních kovových do 2,5 m2 na montážní pěnu	kus	1,000	390,00	390,00
14	M	55331117	<i>zárubeň ocelová pro běžné zdění hranatý profil 110 800 levá,pravá</i>	kus	1,000	600,00	600,00
15	K	642945111	Osazování protipožárních zárubní dveří jednokřídlových do 2,5 m2	kus	1,000	250,00	250,00
16	K	642-pc 1	Srovnání spáry	sada	12,950	100,00	1 295,00
17	K	642-pc 2	Oprava zdi u vyměněných zárubní	sada	2,000	300,00	600,00
18	K	642-pc 3	Zapravení děr v obkladu	sada	1,000	150,00	150,00
19	K	642-pc 4	Umýt záchod	kus	1,000	100,00	100,00
D		9	Ostatní konstrukce a práce, bourání				20 389,41
20	K	952901111	Vyčištění budov bytové a občanské výstavby při výšce podlaží do 4 m	m2	54,750	93,00	5 091,75
21	K	952-pc 1	Odvoz a likvidace, háčků a skob,mřížek,světel,kuchyňské linky	kus	1,000	1 500,00	1 500,00
22	K	965083112	Odstranění násypů pod podlahami mezi trámy tl do 100 mm pl přes 2 m2	m3	0,389	666,00	259,07
23	K	968062455	Vybourání dřevěných dveřních zárubní pl do 2 m2 včetně obložení-pokoj-pokoj	sada	1,000	176,40	176,40
24	K	968072455	Vybourání kovových dveřních zárubní pl do 2 m2	m2	1,600	176,00	281,60
25	K	973031616	Vysekání kapes ve zdivu cihelném na MV nebo MVC pro špalíky do 100x100x50 mm	kus	20,000	47,00	940,00
26	K	974031121	Vysekání rýh ve zdivu cihelném hl do 30 mm š do 30 mm	m	70,000	58,00	4 060,00
27	K	974031122	Vysekání rýh ve zdivu cihelném hl do 30 mm š do 70 mm	m	10,000	66,00	660,00
28	K	974031132	Vysekání rýh ve zdivu cihelném hl do 50 mm š do 70 mm	m	10,000	75,00	750,00
29	K	977131119	Vrty příklepovými vrtáky D do 32 mm do cihelného zdiva nebo prostého betonu	m	1,500	350,00	525,00
30	K	978011121	Otlučení (osekání) vnitřní vápenné nebo vápenocementové omítky stropů v rozsahu do 10 %	m2	43,550	8,90	387,60
31	K	978013141	Otlučení (osekání) vnitřní vápenné nebo vápenocementové omítky stěn v rozsahu do 30 %	m2	198,662	23,80	4 728,16

PČ	Typ	Kód	Popis	MJ	Množství	J.cena [CZK]	Cena celkem [CZK]
32	K	978013161	Otlučení (osekání) vnitřní vápenné nebo vápenocementové omítky stěn v rozsahu do 50 %	m2	14,000	39,00	546,00
33	K	978013191	Otlučení (osekání) vnitřní vápenné nebo vápenocementové omítky stěn v rozsahu do 100 %	m2	6,490	74,55	483,83
D 997			Přesun sutě				9 630,38
34	K	997013213	Vnitrostaveništní doprava suti a vybouraných hmot pro budovy v do 12 m ručně	t	4,979	1 300,00	6 472,70
35	K	997013501	Odvoz suti a vybouraných hmot na skládku nebo meziskládku do 1 km se složením	t	4,979	237,00	1 180,02
36	K	997013509	Příplatek k odvozu suti a vybouraných hmot na skládku ZKD 1 km přes 1 km	t	119,496	10,30	1 230,81
37	K	997013801	Poplatek za uložení stavebního odpadu na skládce (skládkovné)	t	4,979	150,00	746,85
D 998			Přesun hmot				7 550,40
38	K	998018002	Přesun hmot ruční pro budovy v do 12 m	t	6,292	1 200,00	7 550,40
D PSV			Práce a dodávky PSV				140 687,38
D 725			Zdravotnická - zařizovací předměty				829,40
39	K	725590812	Přemístění vnitrostaveništní demontovaných zařizovacích předmětů v objektech výšky do 12 m	t	0,134	1 600,00	214,40
40	K	72561-01	Vyřazení sporáku na základě vyřazovacího protokolu	soubor	1,000	300,00	300,00
41	K	725610810	Demontáž sporáků	soubor	1,000	200,00	200,00
42	K	998725202	Přesun hmot procentní pro zařizovací předměty v objektech v do 12 m	%	500,000	0,23	115,00
D 762			Konstrukce tesařské				1 023,05
43	K	762521811	Demontáž podlah bez polštářů z prken tloušťky do 32 mm	m2	12,950	49,00	634,55
44	K	762526811	Demontáž podlah z dřevotřísky	m2	12,950	30,00	388,50
D 763			Konstrukce suché výstavby				12 138,69
45	K	763135101	Montáž SDK kazetového podhledu z kazet 600x600 mm na zavěšenou viditelnou nosnou konstrukci	m2	11,515	340,00	3 915,10
46	M	59030570	<i>podhled kazetový tl 10mm 600x600mm</i>	<i>m2</i>	<i>12,091</i>	<i>490,00</i>	<i>5 924,59</i>
47	K	763-pc 1	Kapotáž ze SDK odpadu-WC	sada	1,000	1 500,00	1 500,00
48	K	998763201	Přesun hmot procentní pro dřevostavby v objektech v do 12 m	%	100,000	7,99	799,00
D 766			Konstrukce truhlářské				43 142,70
49	K	766111820	Demontáž truhlářských stěn dřevěných plných	m2	3,100	50,00	155,00
50	K	766662811	Demontáž truhlářských prahů dveří jednokřídlových	kus	3,000	38,90	116,70
51	K	766695213	Montáž truhlářských prahů dveří 1křídlových šířky přes 10 cm	kus	3,000	102,00	306,00
52	M	61187361	<i>práh dveřní dřevěný bukový dl 92-62cm včetně nátěru</i>	<i>kus</i>	<i>2,000</i>	<i>82,00</i>	<i>164,00</i>
53	M	6118736111	<i>práh dveřní dřevěný bukový dl 82cm včetně nátěru š.650mm</i>	<i>kus</i>	<i>1,000</i>	<i>90,00</i>	<i>90,00</i>
54	K	766-pc 1	D+m dveře prosklené 80/197, kování, kliky a zámek - jednokřídlové	kus	2,000	1 700,00	3 400,00
55	K	766-pc 4	D+m dveře vstupní 90/208 plné, PO do OK zárubně včetně kování, klika-koule a bezpečnostního zámku, kukátka-viz TZ	kus	1,000	36 751,00	36 751,00
56	K	766-pc 5	Seřízení oken	kus	6,000	250,00	1 500,00
57	K	998766202	Přesun hmot procentní pro konstrukce truhlářské v objektech v do 12 m	%	22,000	30,00	660,00
D 771			Podlahy z dlaždic				2 929,02
58	K	771574115	Montáž podlah keramických rezných hladkých lepených flexibilním lepidlem do 22 ks/m2	m2	1,740	280,00	487,20
59	M	59761406	<i>dlaždice keramické</i>	<i>m2</i>	<i>1,914</i>	<i>360,00</i>	<i>689,04</i>
60	K	771579191	Příplatek k montáži podlah keramických za plochu do 5 m2	m2	1,740	19,00	33,06
61	K	771579196	Příplatek k montáži podlah keramických za spárování tmelem dvousložkovým	m2	1,740	19,00	33,06
62	K	771591111	Podlahy penetrace podkladu	m2	1,740	19,00	33,06
63	K	771990111	Vyrovnání podkladu samonivelační stěrkou tl 4 mm pevností 15 Mpa	m2	1,740	0,00	0,00
64	K	998771202	Přesun hmot procentní pro podlahy z dlaždic v objektech v do 12 m	%	318,000	5,20	1 653,60
D 775			Podlahy skládané				32 815,50

PČ	Typ	Kód	Popis	MJ	Množství	J.cena [CZK]	Cena celkem [CZK]
65	K	775411820	Demontáž soklíků nebo lišt dřevěných připevňovaných vruty	m	37,400	20,00	748,00
66	K	775413120	Montáž podlahové lišty ze dřeva tvrdého nebo měkkého připevněné vruty s přetmelněním	m	37,400	45,00	1 683,00
67	M	61418203	<i>lišta podlahová dřevěná dub</i>	m	41,140	45,00	1 851,30
68	K	775591905	Oprava podlah dřevěných - tmelení celoplošné vlysové, parketové podlahy	m2	39,600	80,00	3 168,00
69	K	775591919	Oprava podlah dřevěných - broušení celkové včetně tmelení	m2	39,600	180,00	7 128,00
70	K	775591926	Oprava podlah dřevěných - mezibroušení mezi vrstvami laku	m2	39,600	22,00	871,20
71	K	775591929	Oprava podlah dřevěných - celkové lakování	m2	39,600	430,00	17 028,00
72	K	998775202	Přesun hmot procentní pro podlahy dřevěné v objektech v do 12 m	%	260,000	1,30	338,00

D 776 Podlahy povlakové 16 275,25

73	K	776121111	Vodou ředitelná penetrace savého podkladu povlakových podlah ředěná v poměru 1:3	m2	12,950	32,00	414,40
74	K	776141122	Vyrovnání podkladu povlakových podlah stěrkou pevností 30 MPa tl 5 mm	m2	12,950	390,00	5 050,50
75	K	776201812	Demontáž lepených povlakových podlah včetně lišt	m2	12,950	110,00	1 424,50
76	K	776221111	Lepení pásů z PVC standardním lepidlem	m2	11,200	170,00	1 904,00
77	M	284122450	<i>podlahovina PVC</i>	m2	12,320	330,00	4 065,60
78	K	776411111	Montáž a dod.obvodových soklíků výšky do 80 mm	m	12,950	100,00	1 295,00
79	K	776525111	Spojování podlah z plastů svařování za tepla	m2	11,200	90,00	1 008,00
80	K	7769918R	Očištění podkladu	m2	12,950	35,00	453,25
81	K	998776202	Přesun hmot procentní pro podlahy povlakové v objektech v do 12 m	%	22,000	30,00	660,00

D 781 Dokončovací práce - obklady 4 263,54

82	K	781474114	Montáž obkladů vnitřních keramických hladkých do 22 ks/m2 lepených flexibilním lepidlem	m2	3,060	400,00	1 224,00
83	M	59761040	<i>obkládačky keramické</i>	m2	3,366	500,00	1 683,00
84	K	781479191	Příplatek k montáži obkladů vnitřních keramických hladkých za plochu do 10 m2	m2	3,060	35,00	107,10
85	K	781479196	Příplatek k montáži obkladů vnitřních keramických hladkých za spárování tmelem dvousložkovým	m2	3,060	32,00	97,92
86	K	781494111	Plastové profily rohové lepené flexibilním lepidlem	m	5,700	90,00	513,00
87	K	781495111	Penetrace podkladu vnitřních obkladů	m2	9,345	44,00	411,18
88	K	781495115	Spárování vnitřních obkladů silikonem	m	3,060	39,00	119,34
89	K	998781202	Přesun hmot procentní pro obklady keramické v objektech v do 12 m	%	27,000	4,00	108,00

D 783 Dokončovací práce - nátěry 1 547,00

90	K	783306801	Odstranění nátěru ze zámečnických konstrukcí obroušením	m2	3,625	74,00	268,25
91	K	783314101	Základní jednonásobný syntetický nátěr zámečnických konstrukcí	m2	3,625	90,00	326,25
92	K	783315101	Mezinátěr jednonásobný syntetický standardní zámečnických konstrukcí	m2	3,625	90,00	326,25
93	K	783317101	Krycí jednonásobný syntetický standardní nátěr zámečnických konstrukcí	m2	3,625	90,00	326,25
94	K	783-pc 1	Oškrabání a nátěr radiátorů a trub	sada	1,000	300,00	300,00

D 784 Dokončovací práce - malby a tapety 25 723,23

95	K	784121001	Oškrabání malby v místnostech výšky do 3,80 m	m2	278,688	29,00	8 081,95
96	K	784121011	Rozmývání podkladu po oškrabání malby v místnostech výšky do 3,80 m	m2	278,688	6,00	1 672,13
97	K	784131013	Odstranění lepených tapet	m2	14,000	50,00	700,00
98	K	784151011	Dvounásobné izolování vodou ředitelnými barvami v místnostech výšky do 3,80 m	m2	2,000	110,00	220,00
99	K	784181101	Základní jednonásobná penetrace podkladu v místnostech výšky do 3,80m	m2	278,688	15,00	4 180,32
100	K	784221101	Dvounásobné bílé malby ze směsí za sucha dobře otěruvzdorných v místnostech do 3,80 m	m2	278,688	39,00	10 868,83

D VRN Vedlejší rozpočtové náklady 4 900,00

101	K	030001000	Zařízení staveniště	sada	1,000	1 500,00	1 500,00
-----	---	-----------	---------------------	------	-------	----------	----------

D VRN6 Územní vlivy 1 200,00

102	K	060001000	Územní vlivy	sada	1,000	1 200,00	1 200,00
-----	---	-----------	--------------	------	-------	----------	----------

PČ	Typ	Kód	Popis	MJ	Množství	J.cena [CZK]	Cena celkem [CZK]
	D	VRN7	Provozní vlivy				2 200,00
103	K	070001000	Provozní vlivy	sada	1,000	2 200,00	2 200,00

REKAPITULACE STAVBY

Kód: Kabat3,8-inv
Stavba: **Oprava bytu č.8-I N V E S T I C E**

KSO:
Místo: Kabátníkova 3,Brno

CC-CZ:
Datum: 19. 7. 2019

Zadavatel:
MmBrna,Mč.Brno-Královo Pole

IČ:
DIČ:

Uchazeč:
Abixeor s.r.o.

IČ: 24216909
DIČ: CZ24216909

Projektant:
ing.Ševelová

IČ:
DIČ:

Zpracovatel:
ing.Ševelová

IČ:
DIČ:

Poznámka:

Cena bez DPH				89 204,68
---------------------	--	--	--	------------------

	Sazba daně	Základ daně		Výše daně
DPH základní	21,00%	0,00		0,00
DPH snížená	15,00%	89 204,68		13 380,70

Cena s DPH	v	CZK		102 585,38
-------------------	----------	------------	--	-------------------

Projektant	Zpracovatel
-------------------	--------------------

Datum a podpis:	Razítko	Datum a podpis:	Razítko
-----------------	---------	-----------------	---------

Objednavatel	Uchazeč
---------------------	----------------

Datum a podpis:	Razítko	Datum a podpis:	Razítko
-----------------	---------	-----------------	---------

REKAPITULACE OBJEKTŮ STAVBY A SOUPISŮ PRACÍ

Kód: Kabat3,8-inv

Stavba: Oprava bytu č.8-I N V E S T I C E

Místo: **Kabátníkova 3,Brno**

Datum: 19. 7. 2019

Zadavatel: MmBrna,Mě.Brno-Královo Pole

Projektant: ing.Ševelová

Uchazeč: Abixeor s.r.o.

Zpracovatel: ing.Ševelová

Kód	Popis	Cena bez DPH [CZK]	Cena s DPH [CZK]
Náklady z rozpočtů		89 204,68	102 585,38
Kabat3,8- inv	Oprava bytu č.8-I N V E S T I C E	89 204,68	102 585,38

KRYCÍ LIST SOUPLISU PRACÍ

Stavba:

Oprava bytu č.8- I N V E S T I C E

KSO:
Místo: Kabátníkova 3, Brno

CC-CZ:
Datum: 19. 7. 2019

Zadavatel:
MmBrna, Mč. Brno-Královo Pole

IČ:
DIČ:

Uchazeč:
Abixeor s.r.o.

IČ: 24216909
DIČ: CZ24216909

Projektant:
ing. Ševelová

IČ:
DIČ:

Zpracovatel:
ing. Ševelová

IČ:
DIČ:

Poznámka:

Cena bez DPH			89 204,68
---------------------	--	--	------------------

	Základ daně	Sazba daně	Výše daně
DPH základní	0,00	21,00%	0,00
snížená	89 204,68	15,00%	13 380,70

Cena s DPH	v CZK	102 585,38
-------------------	--------------	-------------------

Projektant

Zpracovatel

Datum a podpis:

Razítko

Datum a podpis:

Razítko

Objednavatel

Uchazeč

Datum a podpis:

Razítko

Datum a podpis:

Razítko

REKAPITULACE ČLENĚNÍ SOUPISU PRACÍ

Stavba:

Oprava bytu č.8-I N V E S T I C E

Místo: Kabátníkova 3,Brno
Zadavatel: MmBrna,Mč.Brno-Královo Pole
Uchazeč: Abixeor s.r.o.

Datum: 19. 7. 2019
Projektant: ing.Ševelová
Zpracovatel: ing.Ševelová

Kód dílu - Popis

Cena celkem [CZK]

Náklady ze soupisu prací

89 204,68

PSV - Práce a dodávky PSV

81 904,68

741 - Elektroinstalace - silnoproud

37 479,54

742 - Elektroinstalace - slaboproud

1 096,74

766 - Konstrukce truhlářské

43 328,40

HZS - Hodinové zúčtovací sazby

2 400,00

VRN - Vedlejší rozpočtové náklady

4 900,00

VRN6 - Územní vlivy

1 200,00

VRN7 - Provozní vlivy

2 200,00

SOUPIS PRACÍ

Stavba:

Oprava bytu č.8- I N V E S T I C E

Místo: Kabátňikova 3, Brno
 Zadavatel: MmBrna, Mč. Brno-Královo Pole
 Uchazeč: Abixeor s.r.o.

Datum: 19. 7. 2019
 Projektant: ing. Ševelová
 Zpracovatel: ing. Ševelová

PČ	Typ	Kód	Popis	MJ	Množství	J.cena [CZK]	Cena celkem [CZK]
----	-----	-----	-------	----	----------	--------------	-------------------

Náklady soupisu celkem

89 204,68

D PSV

Práce a dodávky PSV

81 904,68

D 741

Elektroinstalace - silnoproud

37 479,54

1	K	741110001	Montáž trubka plastová tuhá D přes 16 do 23 mm uložena pevně	m	10,000	34,30	343,00
2	M	34571061	trubka elektroinstalační ohebná z PVC (ČSN) 2313	m	10,000	9,10	91,00
3	K	741112001	Montáž krabice zapuštěná plastová kruhová	kus	20,000	73,00	1 460,00
4	M	34571512	krabice přístrojová instalační 500 V, 71x71x42mm	kus	17,000	24,40	414,80
5	M	34571523	krabice přístrojová odbočná s víčkem z PH, D 103 mm x 50 mm	kus	3,000	64,10	192,30
6	K	741120201	Montáž vodič Cu izolovaný plný a laněný s PVC pláštěm žíla 1,5-16 mm ² volně (CY, CHAH-R(V))	m	20,000	17,10	342,00
7	M	34142154	vodič silový s Cu jádrem 1,50mm ²	m	10,000	4,12	41,20
8	M	34140824	vodič silový s Cu jádrem 2,50mm ²	m	10,000	6,67	66,70
9	K	741122611	Montáž kabel Cu plný kulatý žíla 3x1,5 až 6 mm ² uložena pevně (CYKY)	m	240,000	37,60	9 024,00
10	M	34111030	kabel silový s Cu jádrem 1 kV 3x1,5mm ²	m	110,000	14,60	1 606,00
11	M	34111036	kabel silový s Cu jádrem 1 kV 3x2,5mm ²	m	130,000	23,50	3 055,00
12	K	741130001	Ukončení vodič izolovaný do 2,5mm ² v rozvaděči nebo na přístroji	kus	90,000	21,50	1 935,00
13	K	74121-pc1	D+M bytový rozvaděč 24mod vč. vystrojení (7x jistič 1pól 10-16A, proudový chránič, propojovací lišta, svorkovnice, aj.)	kus	1,000	3 000,00	3 000,00
14	K	741310001	Montáž vypínač nástěnný 1-jednopolový prostředí normální	kus	2,000	108,00	216,00
15	M	34535515	spínač jednopólový 10A bílý	kus	2,000	182,00	364,00
16	K	741310021	Montáž přepínač nástěnný 5-sériový prostředí normální	kus	2,000	119,00	238,00
17	M	34535575	spínač řazení 5 10A bílý	kus	2,000	232,00	464,00
18	K	741310022	Montáž přepínač nástěnný 6-střídavý prostředí normální	kus	4,000	116,00	464,00
19	M	34535675	spínač řazení 6 10A bílý	kus	4,000	240,00	960,00
20	K	741313001	Montáž zásuvka (polo)zapuštěná bezšroubové připojení 2P+PE se zapojením vodičů	kus	2,000	88,10	176,20
21	M	34555103	zásuvka 1násobná 16A bílý	kus	2,000	165,00	330,00
22	K	741313003	Montáž zásuvka (polo)zapuštěná bezšroubové připojení 2x(2P+PE) dvojnásobná	kus	12,000	92,00	1 104,00
23	M	34555123	zásuvka 2násobná 16A bílá	kus	12,000	203,00	2 436,00
24	K	741330335	Montáž ovladač tlačítkový vestavný-objímka se	kus	4,000	46,10	184,40
25	M	34513104	objímka žárovky E27 vestavná keramická 1332-667	kus	4,000	19,30	77,20
26	M	34774102	žárovka LED E27 6W	kus	4,000	12,00	48,00
27	K	741810001	Celková prohlídka elektrického rozvodu a zařízení do 100 000,- Kč	kus	1,000	4 500,00	4 500,00
28	K	741811011	Kontrola rozvaděč nn silový hmotnosti do 200 kg	kus	1,000	1 100,00	1 100,00
29	K	74181-pc1	Pomocný instalační materiál (svorky, sádra, aj.)	kus	1,000	500,00	500,00
30	K	74181-pc2	Kontrola a případná úprava schodišťového rozvaděče	kus	1,000	1 500,00	1 500,00
31	K	74181-pc3	D+M zásuvková lišta do kuchyňské linky	kus	1,000	500,00	500,00
32	K	74181-pc4	D+M osvětlení kuchyňské linky pod horními skříňkami	kus	1,000	500,00	500,00
33	K	998741202	Přesun hmot procentní pro silnoproud v objektech v do 12 m	%	0,730	338,00	246,74

D 742

Elektroinstalace - slaboproud

1 096,74

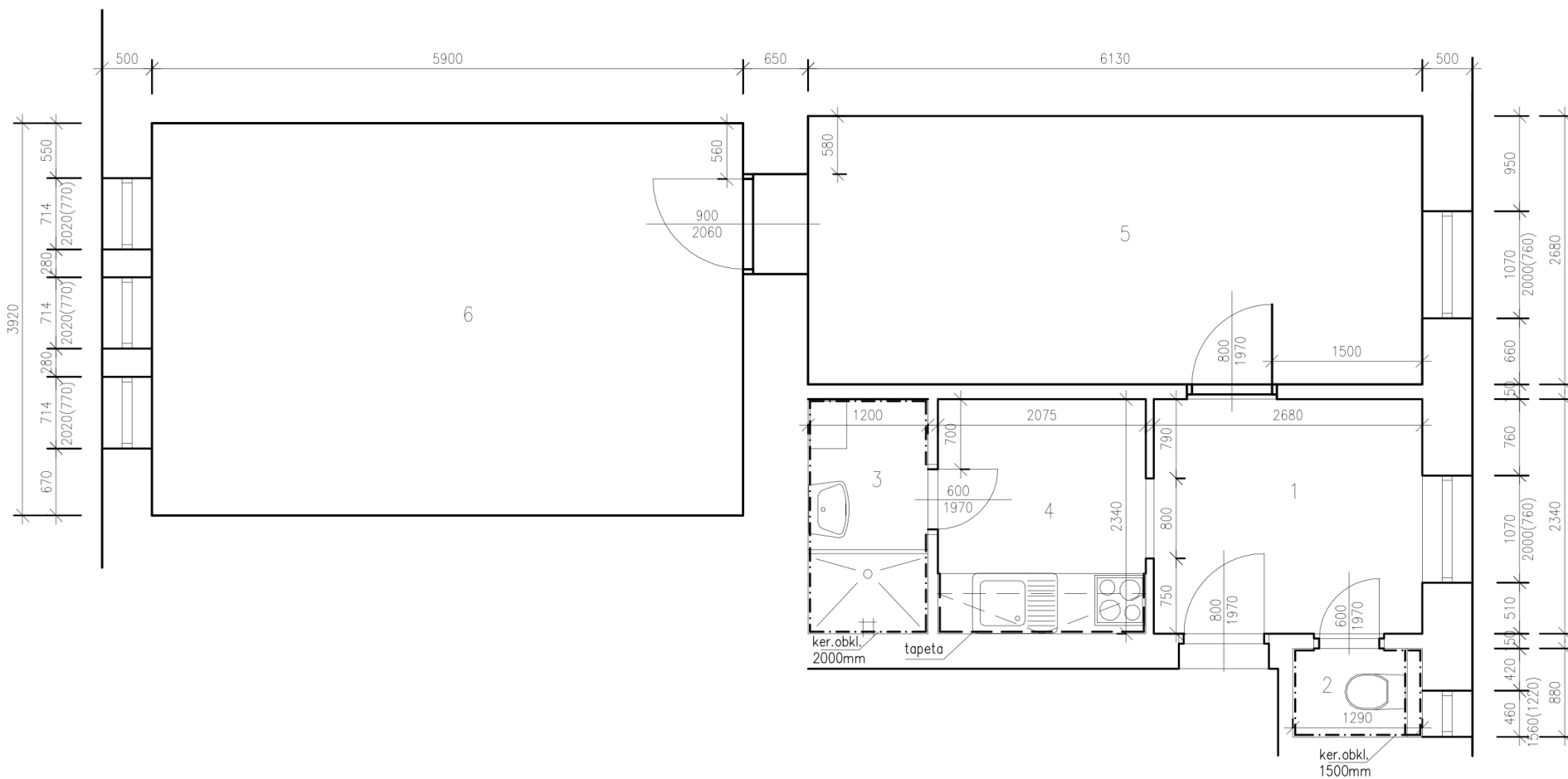
34	K	742310006	Montáž domácího nástěnného telefonu	kus	1,000	150,00	150,00
35	M	38226805	přístroj telefonní domácí s bzučákem	kus	1,000	700,00	700,00
36	K	998742202	Přesun hmot procentní pro slaboproud v objektech v do 12 m	%	0,730	338,00	246,74

D 766

Konstrukce truhlářské

43 328,40

PČ	Typ	Kód	Popis	MJ	Množství	J.cena [CZK]	Cena celkem [CZK]
37	K	766-pc 3	D+m kuchynské linky, spodní skřínky cca 140cm vč.nerez.dřezu, baterie, horní včetně digestoře 200cm-viz TZ	kus	1,000	42 000,00	42 000,00
38	K	998766202	Přesun hmot procentní pro konstrukce truhlářské v objektech v do 12 m	%	1,080	1 230,00	1 328,40
D HZS			Hodinové zúčtovací sazby				2 400,00
39	K	HZS2221	Hodinová zúčtovací sazba elektrikář, demontáž stávajícího zařízení	hod	8,000	300,00	2 400,00
D VRN			Vedlejší rozpočtové náklady				4 900,00
40	K	030001000	Zařízení staveniště	sada	1,000	1 500,00	1 500,00
D VRN6			Územní vlivy				1 200,00
41	K	060001000	Územní vlivy	sada	1,000	1 200,00	1 200,00
D VRN7			Provozní vlivy				2 200,00
42	K	070001000	Provozní vlivy	sada	1,000	2 200,00	2 200,00



TABULKA MÍSTNOSTÍ

ČÍSLO	NÁZEV MÍSTNOSTI	PODL. KRYTINA	VÝŠKA MÍSTNOSTI	PLOCHA	POZNÁMKA
1	PŘEDSIŇ	PVC	3300mm	6.30m ²	
2	wc	KER.DLAŽBA	3300mm	1,14m ²	
3	KOUPELNA	PVC	3300mm	2.80m ²	
4	KUCHYŇĚ	PVC	3300mm	4.86m ²	
5	POKOJ	VLYSY	3300mm	16.43m ²	
6	POKOJ	VLYSY	3300mm	23.13m ²	

Zodp.projektant	[REDACTED]	
Vypracovala	[REDACTED]	
Investor	Statutární město Brno, Městská část Královo Pole, Palackého třída 59, 612 93	
Akce	OPRAVA BYTU Kabátníkova 3, byt č. 8 612 93, Brno	
Obsah	PŮDORYS STÁVAJÍCÍ	Datum 07.2019
		Měřítko 1:50
		Číslo.výkr. 1