

Kupní smlouva

uzavřená níže uvedeného dne, měsíce a roku dle ust. § 2079 a násl. Občanského zákoníku

Smluvní strany:

CROY s.r.o.

Sídlo: Plzeňská 299, 269 01 Rakovník
Zastoupené: Ing. Ladislavem Vybíralem, jednatelem
IČO: 45147647
DIČ: CZ45147647
Bankovní spojení: [REDAKCE]
Společnost zapsaná v obchodním rejstříku vedeném MS v Praze, v oddíle C, vložce 9201

na straně jedné (dále jen „**prodávající**“)

a

Technické služby města Mostu a.s.

Sídlo: Dělnická 164, Most - Velebudice, PSČ 434 01
Zastoupené: Ing. Václavem Zahradníčkem, předsedou představenstva
Tomášem Kubalem, místopředsedou představenstva
IČO: 64052265
DIČ: CZ64052265
Bankovní spojení: [REDAKCE]
Společnost zapsaná v obchodním rejstříku vedeném Krajským soudem v Ústí nad Labem, v oddíle B, vložce 771

a

na straně druhé (dále jen „**kupující**“)

Preambule

Smluvní strany prohlašují, že údaje uvedené v záhlaví této kupní smlouvy a taktéž oprávnění k podnikání jsou v souladu s právními skutečnostmi platnými v době uzavření smlouvy. Smluvní strany deklarují, že osoby podepisující tuto kupní smlouvu jsou k tomuto úkonu oprávněny.

I.

Předmět smlouvy

1.1. Prodávající se touto smlouvou zavazuje odevzdat kupujícímu na podkladě provedené veřejné zakázky pod názvem „**Dodávka 1 ks silničního zametacího stroje**“ následující movitou věc: Mercedes-Benz Atego 1321 LKO Euro 6 s nástavbou Faun Viajet 6 RM (dále jen jako „**movitá věc**“)

a umožnit mu nabýt vlastnické právo k ní, kupující se zavazuje věc převzít a zaplatit prodávajícímu kupní cenu sjednanou v článku II. této smlouvy, včetně dokladů a písemností k movité věci se vztahující (záruční list včetně podmínek záruky, technický průkaz vozidla, návod k obsluze v českém jazyce, prohlášení o shodě).

Technická specifikace předmětu plnění je uvedena v Příloze č. 1 této smlouvy.

- 1.1. O dodání movité věci bude sepsán předávací protokol, který po podpisu obou smluvních stran se stává nedílnou součástí této kupní smlouvy. Součástí předávacího protokolu budou i údaje o příp. montáži, provozních zkouškách, zaškolení obsluhy apod.).
- 1.2. Prodávající se zavazuje Kupujícímu dodat spolu s movitou věcí doklady, které se k movité věci vztahují, např. dodací list, atesty použitých materiálů, licenční povolení, certifikáty, prohlášení o shodě výrobku, záruční listy, návody k obsluze a údržbě, servisní knížky a další doklady a náležitosti vyžadované k provozu a obsluze stanovené platnými právními normami. Všechny doklady budou vyhotoveny v českém jazyce.
- 1.3. Kupující se zavazuje movitou věc odebrat, pokud je bez vad a v souladu s požadovanou specifikací a zaplatit dohodnutou kupní cenu. Kupující si vyhrazuje možnost požadovat prověření technických parametrů dodávky požadovaných kupujícím v rozsahu uvedeném v kupní smlouvě Příloha č.1 Technická specifikace vozu v certifikované technické zkušebně, a to na náklady prodávajícího. Kupující si vyhrazuje možnost požadovat, aby zástupce prodávajícího byl na vyžádání kupujícího přítomen výše uvedeného prověření, a to na náklady prodávajícího.
- 1.4. Předmětem smlouvy je poskytování záručního servisu v souladu s podmínkami čl. V. této smlouvy.

II.

Kupní cena

- 2.1. Kupní cena byla sjednána ve výši:

cena stroje	5 068 800,- Kč bez DPH
DPH 21%	1 064 448,- Kč
celková cena stroje včetně DPH	6 133 248,- Kč

Cena je splatná nejpozději do 30 dnů na účet prodávajícího, uvedený v záhlaví této smlouvy.

- 2.2. Kupní cena uvedená v odst. 2.1. bude kupujícím uhrazena na podkladě vystavené faktury se splatností 30 dnů ode dne doručení faktury nebo ode dne předání movité věci, podle toho, která z těchto skutečností nastane později. Faktura musí být doložena předávacím protokolem potvrzeným oběma účastníky smlouvy.
- 2.3. Záloha na kupní cenu movité věci nebude poskytována.
- 2.4. Faktura (daňový doklad) musí splňovat náležitosti dle zákona č. 235/2004 Sb. o dani z přidané hodnoty v platném znění. V případě, že daňové doklady nebudou mít odpovídající náležitosti a přílohy je kupující oprávněn zaslat je ve lhůtě splatnosti zpět prodávajícímu k doplnění. V takovém případě není kupující v prodloužení se zaplacením kupní ceny a prodávající je povinen vyhotovit nový daňový doklad s novou lhůtou splatnosti.
- 2.5. Za den úhrady sjednávají smluvní strany den připsání fakturované částky na účet prodávajícího.

III.

Převod vlastnictví

- 3.1. Kupující nabude vlastnické právo k movité věci po zaplacení kupní ceny, specifikované v článku II. a po faktickém předání movité věci, o čemž bude sepsán a podpisy potvrzen protokol.

- 3.2. Nebezpečí škody na movité věci přechází na Kupujícího okamžikem převzetí movité věci a potvrzením předávacího protokolu k této movité věci. Kupující nabývá úplné vlastnické právo k movité věci teprve zaplacením celkové kupní ceny.

IV.

Způsob a místo převzetí movité věci kupní smlouvy

- 4.1 Prodávající se zavazuje splnit dodávku movité věci (dodat movitou věc včetně montáže a dokladů dle bodů čl. I, **do 270 kalendářních dnů ode dne uzavření kupní smlouvy.**
- 4.2 Smluvní strany sjednávají jako místo plnění sídlo kupujícího na adrese: Technické služby města Mostu a.s., Dělnická 164, 434 01 Most - Velebudice.
- 4.3 Prodávající se zavazuje Kupujícímu oznámit písemně (e-mailem), termín dodání minimálně 48 hod. předem.

V.

Odpovědnost za vady, reklamační řízení

- 5.1. Prodávající garantuje kupujícímu, že movitá věc bude způsobilá ke smluvenému účelu užívání v souladu s podmínkami zadávací dokumentace výběrového řízení uvedeného shora v čl. I. této smlouvy.
- 5.2. Minimální délka záruky plnění činí: 24 měsíců na kompletní stroj. Veškeré záruční opravy budou po dobu záruky bezplatné. Za příjezd k záručnímu servisnímu zásahu v místě sídla kupujícího, nebude v případě záruční opravy účtován poplatek za příjezd k servisnímu zásahu.
- 5.3. Záruční doba platí za předpokladu dodržení návodu k obsluze a použití výhradně originálních náhradních dílů. Záruka se nevztahuje na díly případně celky zboží, které byly poškozeny neodborným zacházením.
- 5.4. Kupující je oprávněn uplatnit své nároky z odpovědnosti za vady v souladu s příslušnými ustanoveními zák. č. 89/2012 Sb. (Občanský zákoník). Uplatněný nárok musí být uplatněn písemně (e-mailem) s uvedením označení vady, jejího popisu a uvedení požadovaného zákonného nároku z titulu odpovědnosti.
- 5.5. Lhůta pro započetí prací na odstranění závad sjednávají smluvní strany na dobu nejdéle 24 hodin. Uvedená lhůta započne plynout okamžikem písemného oznámení reklamace prodávajícímu nebo pověřené servisní organizaci. Oznámení musí být uplatněno písemně (e-mailem), pokud nebude prokazatelně dohodnuto jinak.
- 5.6. Místem plnění záručního a mimozáručního servisu zahrnujícího předepsané servisní a opravárenské úkony, zejména záruční servisní prohlídky, intervalový servis, seřízení a nastavení stroje, servis a výměny provozem opotřebovaných dílů a další opravy v rozsahu možností vybaveného servisního stroje je sídlo kupujícího. Opravy vyžadující technické zázemí specializovaného pracoviště budou prováděny v autorizovaném servisu prodávajícího.
- 5.7. V případě nefunkčnosti movité věci trvající déle než 7 dnů od jejího oznámení dle bodu 5.5., je kupující oprávněn požadovat na dobu do odstranění záruční závady bezplatně zapůjčení plnohodnotné náhrady s dobou přistavení do 48 hodin od uplatnění písemného požadavku formou e-mailu. Kupující je oprávněn požádat o zapůjčení náhradního stroje v záruční době i v případě, že závada bude kvalifikována jako mimozáruční, a to za úplaty.
- 5.8. V případě jakéhokoliv porušení povinností prodávajícího, má kupující možnost od smlouvy odstoupit, tím není dotčeno právo na náhradu škody, která by tímto kupujícímu vznikla.

VI. Smluvní sankce

- 6.1 V případě prodlení se zaplacením faktury za dodanou movitou věc má prodávající právo vyúčtovat a kupující povinnost uhradit smluvní pokutu ve výši **0,05 %** z dlužné částky za každý den prodlení.
- 6.2 Pro případ nedodržení termínu dodání movité věci sjednaného v bodě 4.1., sjednávají smluvní strany ve prospěch kupujícího právo účtovat prodávajícímu smluvní pokutu ve výši **0,05 %** z kupní ceny za každý den prodlení s dodáním movité věci. Povinnost úhrady sjednané smluvní pokuty může být nahrazena s písemným souhlasem kupujícího poskytnutím plnohodnotného stroje na dobu prodlení s dodáním movité věci.
- 6.3 V případě prodlení prokazatelného zahájení servisního zásahu bude prodávajícímu účtována smluvní pokuta ve výši **Kč 1 000,- Kč** za každý den prodlení, pokud se smluvní strany nedohodnou jinak.
- 6.4 Smluvní pokuta za nedodání náhradního stroje ve stanovené lhůtě je **1 000,- Kč** za každý den prodlení.
- 6.5 Smluvní pokuty, sjednané touto smlouvou, hradí povinná strana nezávisle na tom, zda a v jaké výši vznikne druhé straně v této souvislosti škoda, kterou lze vymáhat samostatně.
- 6.6 Náhrada škody může být uplatněna v souladu s příslušnými ustanoveními zákona č. 89/2012 Sb. v platném znění (Občanský zákoník). Nad rámec výše uvedených smluvních pokut.

VII. Ustanovení přechodná a závěrečná

- 7.1. Veškeré změny a doplňky této smlouvy musí být provedeny písemně, formou vzestupně číslovaných dodatků podepsaných oběma smluvními stranami.
- 7.2. Účastníci prohlašují, že tuto smlouvu uzavřeli na základě své pravé a svobodné vůle, že při jejím uzavírání nejednali v tísní či za nevýhodných podmínek, smlouvu si řádně přečetli a s jejím obsahem plně souhlasí, což stvrzují svými vlastnoručními podpisy.
- 7.3. Práva a povinnosti touto smlouvou výslovně neupravené se řídí příslušnými ustanoveními občanského zákoníku o smlouvě kupní.
- 7.4. Tato smlouva podléhá uveřejnění v registru smluv dle zákona č. 340/2015 Sb., o zvláštních podmínkách účinnosti některých smluv, uveřejňování těchto smluv a o registru smluv (zákon o registru smluv). Smluvní strany se dohodly, že smlouvu v souladu s tímto zákonem uveřejní kupující, a to nejpozději do 30 dnů od podpisu smlouvy. V případě nesplnění tohoto ujednání může uveřejnit smlouvu v registru prodávající.
- 7.5. Po uveřejnění v registru smluv obdrží kupující do datové schránky/emailem potvrzení od správce registru smluv. Potvrzení obsahuje metadata, je ve formátu .pdf, označeno uznávanou elektronickou značkou a opatřeno kvalifikovaným časovým razítkem. Smluvní strany se dohodly, že prodávající nebude, kromě potvrzení o uveřejnění smlouvy v registru smluv, nijak dále o této skutečnosti informován.
- 7.6. Sjedná se, že účastníci považují povinnost doručit písemnost do vlastních rukou za splněnou i v případě, že adresát zásilku, odeslanou na jeho v této smlouvě uvedenou či naposledy písemně oznámenou adresu pro doručování, odmítne převzít, její doručení zmaří nebo si ji v odběrní lhůtě nevyzvedne, a to dnem, kdy se zásilka vrátí zpět odesílateli. Účastníci sjednávají, že veškerá korespondence bude adresována na adresy uvedené v záhlaví smlouvy. Je-li na jedné straně vícero účastníků, platí, že povinnost doručit písemnost je splněna okamžikem, kdy byla doručena kterémukoliv z nich.
- 7.7. V případě, že některé ustanovení této smlouvy je nebo se stane neúčinné, zůstávají ostatní ustanovení této smlouvy účinná. Účastníci se zavazují nahradit neúčinné ustanovení této smlouvy ustanovením jiným, účinným, kterým svým obsahem a smyslem odpovídá nejlépe obsahu a smyslu ustanovení

původního, neúčinného. Účastníci sjednávají, že veškeré spory z této smlouvy budou řešit primárně dohodou.

- 7.8. Tato smlouva je platná dnem podpisu oběma smluvními stranami a účinná dnem zveřejnění v registru smluv dle zákona č. 340/2015 Sb., o zvláštních podmínkách účinnosti některých smluv, uveřejňování těchto smluv a o registru smluv (zákon o registru smluv).
- 7.9. Při nakládání s osobními údaji se smluvní strany řídí nařízením Evropského parlamentu a Rady (EU) 2016/679 ze dne 27. dubna 2016 o ochraně fyzických osob v souvislosti se zpracováním osobních údajů a o volném pohybu těchto údajů a o zrušení směrnice 95/46/ES (obecné nařízení o ochraně osobních údajů).
- 7.10. Smlouva je vyhotovena ve dvou vyhotoveních s platností originálu, přičemž každá ze smluvních stran obdrží jedno vyhotovení.

Přílohy:

Příloha č. 1 – Technická specifikace stroje


Příloha č. 2 - Fotodokumentace stroje určeného k dodání


V Mostě dne


2. 09. 2019

Za prodávajícího:

Za kupujícího:


Ing. Ladislav Vybíral
Jednatel
CROY s.r.o.

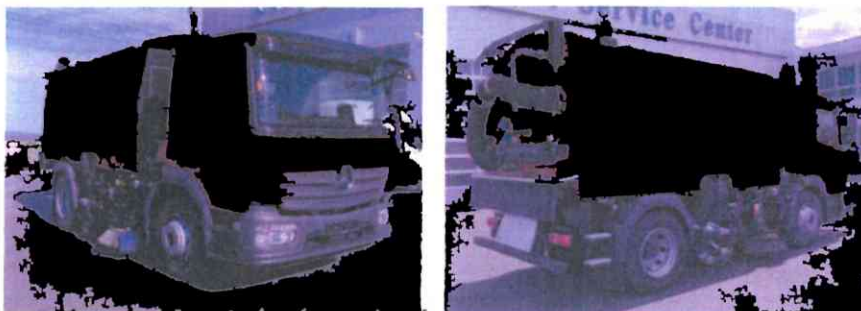

Ing. Václav Zahradníček
Předseda představenstva
Technické služby města Mostu a.s.


Tomáš Kubal
Místopředseda představenstva
Technické služby města Mostu a.s.

Technické služby města Mostu a.s.
Dělnická 164
434 01 MOST-Velebudice

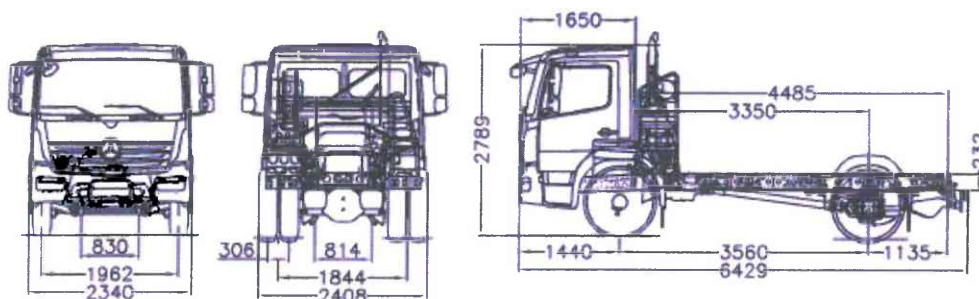
Nabídka uchazeče : „Dodávka 1 ks silničního zametacího stroje“ pro VZ/10/2019/OH

Silniční zametací vozidlo Mercedes-Benz Atego 1321 LKO Euro 6, výkon motoru 155 kW, celková hmotnost 15.000 kg s nástavbou zametacího stroje FAUN Viajet 6 RM (zásobník 6,1 m³, voda 1.900 lit), pravostranné metení, nástavba s přídatným motorem 75 kW)



Podvozek Mercedes-Benz Atego 1321 LKO, motor 155 kW, celk. hmot. 15.000 kg.

Rozměrové údaje v mm



Podvozek M-B Atego 1321 LKO, rozvory náprav	3.560 mm
Systém pohonu	4 x 2 s uzávěrou diferenciálu vzadu
Systém odpružení vozidla	PN – parabolická pera, ZN – vzduchové měchy, možnost nastavování výšky rámu
Pneumatiky	Continental 10.00 R 22,5, PN - silniční, ZN -záběrové typ M+S
Celková hmotnost podvozku	15.000 kg
Pohotovostní hmotnost podvozku	4.890 kg
Max. zatížení náprav	5.100/10.500 kg
Užitečné zatížení podvozku	10.110 kg
Motor M-B OM 934 LA – provedení	R4, zd. objem 5.100 cm ³
Systém plnění normy EURO 6	Filtr částic DPF + systém dávkování AdBlue

Firma C R O Y s. r. o., Plzeňská 2599, 269 01 Rakovník, tel. [redacted], fax [redacted],
 IČO 45147647, DIČ CZ 45147647, Obchodní rejstřík MS Praha, oddíl C, vložka 9201. Bankovní spojení :
 [redacted] E-mail : [redacted]

	+ SRC oxidační katalyzátor
Výkon a točivý moment	155 kW (211 PS) při 1.800 1/min 850 Nm při 1.200 1/min
Alternátor a akumulátory	28V/100 A, 2x12 V/135 Ah
Hlavní převodovka, počet rychlostí	Hlavní převodovka ZF Ecomat 9S, 9 + 1
Systém řazení	Manuální H-systém řazení
Kabina, počet sedadel	Ocelová sklopná, 1 + 1
Komunikační rozhraní	ANO (FMS 2.0)
Servisní a kontrolní systém	Systém Telligent, flexibilní servisní interval
Řízení vozidla	Pravostranné
Klimatizace a topení kabiny	ANO
Rádio USB s BlueTooth, zásuvka v kabině 24V a 12V / 15A	ANO
Výbava dle legislativy ČR	ANO

Informace k přepravní a pracovní rychlosti :

Maximální pojezdová rychlost vozidla při jmenovitých otáčkách činí **70 km/h** (2200 1/min)

Minimální rychlost vozidla na 1. převodový stupeň při otáčkách

motoru 650 1/min (režim standardního metení) činí **1,62 km/h**

Provedení a výbava podvozku :

Model: Mercedes-Benz Atego - distribuční řada
 Typ vozidla: 1321 LKO
 Výrobní vzor : 96752612 ZEA1J
 Druh vozidla: Komunální podvozek
 Budka řidiče: S, 2,30 m, standardní, tunel
 Výkon motoru: 155 kW (211 k)
 Rozvor: 3.560 mm
 Celková hmotnost: 15.000 kg



Vybavení vozidla pneumatikami

1. náprava	: 008K16 10	2 x 10 R 22,5	Silnice	Continental
2. náprava	: 008K77 10	4 x 10 R 22,5	Trakce M+S	Continental
Rezervní kolo	: 008K16 10	1 x 10 R 22,5	Silnice	Continental

Lakování:

Kabina řidiče:

MB 9147

bílá arktická

Podvozek

V1D Atego nové - distribuční řada
V1W Standard
C1S Rozvor 3560 mm

Rozdělení zatížení na nápravy

T2Q Hmotnostní varianta 15,0 t (5,1/10,5)

Motor

M1J Motor OM934, R4, 5,1 l, 155 kW (211 k), 850 Nm
Z5B OM 934
M5C Motor v provedení Euro VI, D
M8Z Předehřívání paliva
M5U Motorová brzda, standardní

Spojka & převodovka

G1Z Převodovka 9S-1115 TD/12,73-1, ZF-ECOMID
G5H Řazení manuální

Nápravy & zavěšení

A1K Přední náprava 5,3 t
A2L Zadní náprava 11, t, taliřové kolo 390, hypoidní
A2Z Uzávěrka diferenciálu zadní nápravy
A6M Stálý převod $i = 5,875$
JQ1H Přední pružiny 5,7 t, parabolické
Q1G Pera přední 5,1 t, parabolická
C6Y Stabilizátor zadní nápravy pod rámem

Kola & pneumatiky

R1M Ráfky 7,50 × 22,5
R8F Držák rezervního kola provizorní
R8P Rezervní kolo / rezervní ráfek
R0Z Kryty matic kol
1.A. 008K16 10 2x 10 R 22,5 Silnice Continental HSR
2.A. 008K77 10 4x 10 R 22,5 Trakce M+S Continental GS
008K16 10 1x 10 R 22,5 Silnice Continental HSR

Rám & komponenty rámu

C5T Zesílený rám
C6B Servořízení ZF 8095
K0H Nádrž plastová 125 l, na konci rámu
K3R Nádrž na AdBlue, 8 l
K5M Uzávěr nádrže uzamykatelný
K7K Výfukový systém, horizontální, za kabinou
C8J Lapače nečistot v blatníku
C7E Zábrana proti podjetí přední (ECE), ocelová
C7A Zábrana proti podjetí, zadní
Q8L Příčnick zadní pro tažné zařízení G135

Brzdová soustava

B2A Brzdy kotoučové na přední i zadní nápravě
B1B Elektronický brzdový systém s ABS a ASR
B1C El. jednotka zprac. vzduchu (EAPU) u zadní nápravy
B1F Vyhřívání sys. rozvodu stlač. vzduchu (APU/EAPU)

Kabina řidiče exteriér

F1P Kabina S krátká

F1X	Kabina S, 2,30 m, standardní, tunel
F2U	ClassicSpace
F6C	Čelní sklo deternální
D8A	Střešní poklop/střešní větrací klapka
F7V	Vstup do kabiny řidiče, dvoustupňový
F6I	Čelní zrcátka, vyhřívání
F6J	Zpětná zrcátka, elektricky ovládaná
F5L	Sluneční clona vnější
F8E	Centrální zamykání
F8L	Imobilizér s transponderem

Kabina řidiče interiér

D1B	Sedadlo řidiče odpružené, standardní
D1U	Sedadlo spolujezdce pevné, standardní
D3X	Potahy sedadel, hladká tkanina
D5Y	Koberečky gumové
D4B	Kokpit klasický
D4W	Okna elektricky ovládaná, na obou stranách
J1A	Sdružený přístroj 10,4 cm
J1Z	<u>Vozidlo bez tachografu</u>
J1S	Tachograf VDO
E6Z	Akustická výstraha při couvání
J5S	Rádio s USB portem a Bluetooth
J2K	Reproduktory, 2pásmové
E4B	Rozhraní pro přenos dat FMS 2.0 (fleet management)
J3N	FleetBoard Eco Support Bez FleetBoard Truck Data Center 6 (DTCO) Bez přípravy pro FB Truck Data Center 6 (DTCO)
E3F	Zásuvka v kabině 12 V/15 A, přidav., na pal. desce
D6Z	Filtr ventilace hrubý (pro stavební provoz)
D6F	Klimatizace
D7L	Odkládací prostor nad čelním sklem, 1 přihrádka
D7Z	Odkládací kapsy v zadní stěně kabiny

Elektrika / Elektronika

E1G	Akumulátory 2 × 12 V / 135 Ah, bezúdržbové
E0Y	Akumulátory zakrytované
E1N	Alternátor 28 V / 100 A
E0V	Parametr vysokého těžiště, úroveň 1
E5A	1 spínač pro elektroinstalaci nástavby
E7F	Kabelové dálkové ovládání vzduchového odpružení
E3Y	Programovatelný modul PSM vč. přípojných vozidel
E3Z	Modul PSM, CAN nástavby, ISO 11898 místo 11992
L1C	LED světlomety pro denní svícení
L1H	Světlomety mlhové vpředu
L2P	Obrysově světlo LED
L9A	Příprava pro dodatečnou montáž výstražných světel
L1Z	Směrové ukazatele číré
S5A	Omezovač rychlosti 90 km/h (ECE)
S1D	Asistent regulace stability (ESP)
S1H	Asistent jízdy v pružích (LDWS)
S1P	Aktivní brzdový asistent (AEBS)
S5Z	Tempomat a temposet

Další výbava

L1Y	LED světelný paket, ukazatele směru číré
M0S	Protihlukové zakrytování v souladu s ECE
S8A	Lékárnička
S8C	Výstražný trojúhelník
S8D	Výstražná lampa
S8E	Reflexní vesta

Y4G	Zvedák na podvozku
Y4P	Tlakoměr, digitální
Y4S	Náhradní žárovky, v krabičce
Y4U	Lampa s 10 m dosahem kabelu
Y4Y	Hadice pro huštění pneumatik
Y4J	Klín podkládací, 2 ks
V8A	Číslo podvozku VIN
X3Z	Záruka na hnací řetězec, 3 roky / 250 000 km
Y3M	Protikorozní nástřík rámu
V2T	Atego - modelová generace 1
X2E	Typový štítek, EU
X1S	Štítky a dokumentace česky
Z5X	Levostranné řízení
Z5Y	Vozidlo pro pravostranný provoz

Další výbava vozidla :

- ✓ Monáž 2 ks výstražných LED-majáků Hella na kabině vozidla
- ✓ Instalace kabeláže pro GPS-monitoring podvozku MB Atego

Nástavba silničního zametacího stroje FAUN Viajet 6 RM pro MB Atego.

Jedná se o nástavbu sacího zametacího stroje, která je určena pro pevnou montáž na podvozku nákladních automobilů hmotnostní kategorie 13-15 t celkové hmotnosti.



Koncepce zametacího stroje FAUN Viajet – oběhový systém vzduchu (OS)

Popis oběhového systému – přídatná filtrace vzduchu :

Zametací nástavba pracuje s oběhovým systémem vzduchu, kde ze zóny se sníženou prašností na výstupu vzduchu z ventilátoru je větší část do zametače nasátého vzduchu (standardní nastavení je 70 %) je přivedena přes pružnou hadici zpět k sací hubici ze zadu do sacího vozíku. Pouze menší část nasátého vzduchu (30 %) je odváděna mimo oběhový systém zpět do okolního prostředí.

Vlivem cirkulace vzduchu dochází k intenzivnímu zvlhčování nasávaného materiálu vlivem oběhu znečištěného vzduchu po delší dobu než u strojů bez OS. Dochází tak k úspoře vody pro zkrápění, možnosti použití menší nádrže na vodu při stejné efektivitě čištění a k úspoře produktivního času.

Oběhový systém výrazně snižuje hlučnost nástavby a prašnost při provozu, vlivem ohřátí agregátů a sacího ústí umožňuje zametání s kropením do sací hubice i při teplotách pod 0 stup.C (až do - 5 stup.).

Přívod tlakového vzduchu ze zadu vpřed ve směru jízdy vozidla těsně nad vozovkou způsobuje v sacím ústí turbulence a silné prodění vzduchu, které výrazně napomáhá sběrací schopnosti stroje při sběru lpících nečistot a zvyšuje účinnost sběru zametače.

Výhody oběhového systému vzduchu *) :

- snížení hlučnosti stroje – výfukem od ventilátoru prochází pouze 30 % vzduchu ven do okolního prostředí
- snížení prašnosti stroje (částice o velikosti PM_{2.5} – PM₃₀) až o 50 % – cirkulace vzduchu v zametači, výfukem od ventilátoru ven do okolního prostředí prochází pouze 30 % vzduchu
- přívod vzduchu zezadu v sací hubici zvyšuje sací výkon stroje, jeho sběrací a dopravní schopnost stroje při zametání (zametání listí, lpicího materiálu, atd.)
- mírný ohřev vzduchu v oběhu umožňuje zametání při snížených teplotách (do – 5⁰ C)
- jedná se o zcela bezúdržbový systém bez dalších nákladů na údržbu, systém má stabilní účinnost optimálně při standardním nastavení 70 % +30 %



Certifikace zametače FAUN Viajet na vnější hlučnost a omezení zpětné emise prachových částic

FAUN Viajet 6 RM – pravostranné provedení, pohon samostatným motorem	
Cerzifikace na PM 10 a PM 2,5	ANO, certifikát PM 2,5 ****
Objem zásobníku	6,1 m ³ dle normy EN 15429
Materiál zásobníku	<u>Nerezová ocel třídy EN 1.4301 / EN 10027-2</u> vč.síta, zadního víka a skluzu zásobníku
Předpokládaná kapacita smetků	5,5 – 6,0 tun
Odhlučnění nástavby	Faun Silent Plus – komplexní protihlukové opatření, možnost nastavení režimu s Lwa ≤ 100 dB, údaje dle metodiky EG 2000/14, max. Lwa = 109 dB při jmenovitých otáčkách
Materiál zásobníku na vodu	Kompozitní materiál GFK
Zásoba vody v litrech	1.200 + 700 = celkem 1.900 lit
Pracovní záběr	Vpravo 2.400 mm
Zametačí jednotka	Mezinápravové metení - 1 x talířový kartáč Ø 750 mm vpravo, 1 x válcový kartáč 1500 x Ø400 mm, 1 x sací vozík vpravo
Systém pro zvýšení účinnosti sběru	ANO, oběhový systém vzduchu se zadním přífukem vzduchu do sacího vozíku (ve směru jízdy)
Oběhový systém vzduchu *)	ANO s dělením 70 % vzduchu do oběhu, 30 % výfuk do okolí
Pohon nástavby	Hnací agregát John Deere 4045 HF285 CS, výkon 75 kW při 1.500 1/min, emisní norma EU 97/68/EC
Parametry ventilátoru	Průtok vzduchu 15.000 m ³ /hod, při podtlaku 850 mm H ₂ O (série), jmen. otáčky 3.400 1/min, nastavení výkonu z kabiny vozidla
Jištění zametačí jednotky	dvojitá nájezdová třecí pojistka krajního kartáče, vlečená stranově výkyvná sací hubice, vlečený válcový kartáč s vyrovnáváním příčného sklonu

Nastavení zametacího agregátu	elektropneumatické ovládání funkcí z ovládacího pultu, zvedání a spouštění do pracovní polohy, nastavení přítlaku kartáčů, příčné (horizontální) vysunutí krajního kartáče mimo obrys, nastavení sklonu krajního kartáče, nastavení otáček kartáčů
Nastavení pracovních otáček všech kartáčů z kabiny	ANO
Nastavení přítlaku všech kartáčů z kabiny	ANO
Nastavení sklonu taliřových kartáčů z kabiny	ANO
Navzájem nezávislé zavěšení všech kartáčů a sacího vozíku	ANO, 3x nezávislé zavěšení
Nastavení a regulace průtoku vody z kabiny	ANO, samostatně v každé větvi, plynule
Vodní systém nástavby	nížkotlaký okruh ca. 5 bar (membránové čerpadlo) s přívodem na kartáče, na lištu vpředu a na všechny sací hubice
Vodní systém nástavby-vysokotlaký	Vodní HD-čerpadlo s provozním tlakem 100 bar, průtok 70 lit/min, hydraulický pohon, filtrační vložka a pojisný ventil, záběr HD-mytí je 2,4 m
Spínání funkcí vodního HD-systému	Z kabiny vozidla, vysokotlaký HD-rozvod vody na kartáč a sací vozík s elektromagnetickým ovládáním
Systém zpětné cirkulace vzduchu	ANO, pro zvýšení sběracích schopností a snížení zpětné emise PM-částic
Samostatné ruční sací zařízení	ANO, vzadu na výsypném víku, výkyvný výložník, pneumatické zvedání a spouštění, hadice Ø 200 mm, délka s nástavcem ca. 4,0 m, přívod vody
Ovládání uzavíracích klapek v zásobníku	Elektropneumaticky ovládaná hradítka (klapky)
Ovládací panel v kabině, s informačním displejem a s výstupem provozních údajů	ANO vč. indikace provozních hodin a jednozlicých funkcí zametací nástavby
Systém ovládání sklápění	ANO, duální ovládání z kabiny a vzadu ze samostatného ovládacího pultu, systém nouzového sklápění při poruše motoru
Zařízení pro vnější ovládání síta	ANO, pro vyklepávání a čištění
Lakování nástavby	MB 9147 – bílá
Kamerový systém 1 x LCD monitor, 1 x kamera	ANO

Popis nástavby :

Stroj je vybaven manuálním vysouváním + naklápěním krajního taliřového kartáče mimo vozidlo pro zametání v zatáčkách a pro přimetání při objíždění překážek. **Standardní výbavou** zametacích strojů FAUN Viajet je oběhový systém vzduchu, dno zásobníku z nerezové oceli, možnost plynulého nastavení přítlaku a otáček zametacích kartáčů, automatika nastavení polohy a sklonu kartáčů - reaguje na nerovnosti vozovky samočinnou změnou přítlaku válcového kartáče, manuální bočního vysouvání zametací jednotky v zatáčkách a dvojitě nájezdové jištění zametacího agregátu při najetí na překážku.

Zásobník

Samonosná konstrukce nástavby. Objem zásobníku 6,1 m³ (údaj dle normy EN 15429). Materiál zásobníku vč. síta a skluzu – nerezová ocel třídy EN 1.4301 / EN 10027-2. Ostatní části karoserie a

zásobníku jsou vyrobeny z oceli 4 mm, povrchová úprava – mechanická úprava povrchu pro lakování + speciální vícesložkový protikorozní nástřik barvy.

V místě vstupu nasávaného vzduchu do zásobníku je výměnná otěruvzdorná clona z tvrzené oceli V2A (Hardox). Sací kanál je směrem k ventilátoru uzavřen velkoplošným sítem pro zachycení lehkých nečistot v zásobníku.

Otevírání a zavírání zadního víka je hydraulické s jistěním proti samovolnému otevření. Zadní víko je opatřeno odtokovým hrdlem, kterým může být odpouštěna ze zásobníku nahromaděná voda. Dvířka na pravé stěně zásobníku slouží ke kontrole stavu naplnění a pro nakládání předmětů, které vzhledem ke svým rozměrům neprojdou hubicí nasávací šachty.

Motor pro pohon ventilátoru

Vznětový motor turbo-diesel John Deere 4045 HF285 CS, výkon 75 kW při 1.500 1/min, emisní norma EU 97/68/EC. Otáčky motoru jsou v pracovním stavu konstantní, otáčky ventilátoru jsou nastavitelné dle stupně znečištění komunikace pomocí regulačního hydraulického převodu mezi motorem a ventilátorem. Motor i ventilátor jsou pružně uloženy pro omezení hluku a vibrací.

Uzavřený vysokotlaký hydraulický okruh zajišťuje pohon turbíny ventilátoru, otevřený hydraulický okruh zajišťuje pohon talířových zametacích kartáčů, válcového kartáče a ovládání funkcí - zvedání a spouštění zásobníku při vyklápění a ovládání víka zásobníku. Pracovní tlak uzavřeného okruhu pro pohon turbíny ventilátoru činí 250 bar. Výrobce čerpadla – firmy Linde / Rexroth.

Ventilátor

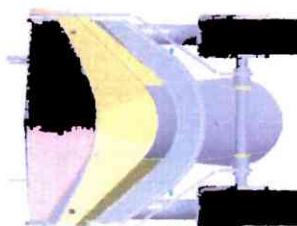
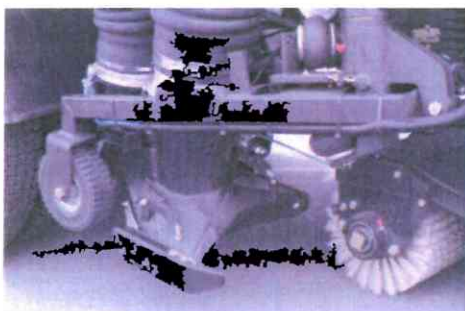
Výkonný ventilátor je vyroben z **otěru-vzdorného materiálu Naxtra**. Pohon je zajištěn od přídavného motoru pomocí uzavřeného hydraulického systému. Zametací nástavba pracuje s oběhovým systémem vzduchu, kde ze zóny se sníženou prašností je menší část vzduchu odvedena kanály tlumícími hluk, větší část je přivedena pružnou hadicí opět k sací hubici. Oběhový systém výrazně snižuje hlučnost nástavby a prašnost při provozu a vlivem ohřátí agregátů a sacího ústí umožňuje zametání s přikrápěním do sací hubice i při teplotách pod 0 stup.C (až do - 5 stup.)

Uložení talířového kartáče

1 ks krajního kartáče vpravo spolu s manuálním stranovým vysouváním zajišťuje překrývání kartáčů a sací šachty i při zatáčení. Při vysouvání kartáče do strany je automaticky regulován jeho sklon.

Vysunutím kartáče lze provádět vymetání nečistot z nedostupných míst např. při objíždění překážek, při kopírování obrysu zatáčky nebo obrubníku, atd. Zametací agregát je jistěn proti nájezdovým překážkám dvojitou mechanickou pojistkou.

Sací hubice ve tvaru „V“ je tažená a při zatáčení se automaticky stranově posunuje. Uzavírací klapka na přední straně hubice se otevírá automaticky podle potřeby popř. elektropneumaticky řídicím vozidla. Přimetačí válcový kartáč je rovněž centrálně zavěšen pod podvozkem (vlečen) a automaticky přizpůsobuje svoji polohu ke sklonu vozovky atd. (kloubové uložení pro příčné kopírování).



Provedení sacího vozíku s V-profilem sacího ústí a přífukem vzduchu

Vysunutím kartáče pomocí joy-sticku lze provádět při vymetání nečistot z nedostupných míst např. při objíždění překážek, při kopírování obrysu zatáčky nebo obrubníku, atd. Zametací agregát je jistěn proti nájezdovým překážkám dvojitou mechanickou pojistkou.

Pohon talířového a válcového kartáče

je hydraulický, jejich zapínání je vzájemně nezávislé. Zvedání, spouštění, vysouvání, natáčení a přítlak (nadlehčování) kartáčů je ovládáno pneumaticky. Sací šachta je aerodynamicky tvarována a opatřena ochranou proti otěru. Pružnou hadicí je spojena se zásobníkem. Při zařazení zpětného chodu (zpátečky) se celý agregát automaticky zvedne.

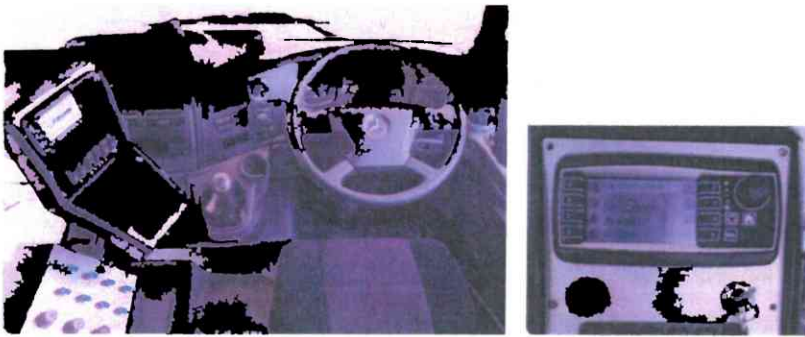
Kropící zařízení

Nádrž z umělé hmoty GFK o objemu 1.900 lit (1.200 + 700 lit), je uložena na pomocném rámu pod zásobníkem a v čelní stěně nástavby za kabinou. Plnicí otvor je opatřen C - rychlospojkou. Nad talířovým a válcovým kartáčem jsou kropící trysky pro omezení víření prachu. Trysky umístěné v sací šachtě zabraňují zalepování hubice a hadice.

Tlakovou vodu dodává samonasávací čerpadlo, dodávané množství se reguluje resp. vypíná a zapíná z kabiny řidiče. Na zadní straně nástavby je vývod s uzavíracím kohoutem pro připojení stříkací hadice. Stav naplnění nádrže je možno sledovat z kabiny řidiče.

Ovládání funkcí nástavby

Ovládání provádí obsluha z 2-dílného ovládacího pultu s kontrolními, ovládacími a signalizačními prvky. Zdrojem údajů pro obsluhu je indikační grafický display (monitor) s přehledem provozních funkcí a parametrů nastavení zametacího stroje – např. otáčky motoru, stav palivové nádrže, kontrola oleje, počet provozních hodin MTH, atd. Z ovládacího pultu lze plynule nastavovat otáčky a přítlak všech kartáčů, výkon ventilátoru, intenzitu zkrápění jednotlivých trysek vodního systému, úhel naklonení krajního talířového kartáče k vozovce a vysunutí krajního kartáče mimo obrys vozidla jsou měnitelné pomocí výkyvného joy-sticku. Odchytky od standardních veličin jsou obsluze signalizovány. Součástí systému jsou okamžité a kumulativní údaje o proběhu stroje.



Pracoviště řidiče vozidla s 2-dílným ovládacím panelem nástavby zametače Faun Viajet v prostoru mezi sedadly a monitorem kamerového systému. Na displeji hlavního pultu jsou indikovány provozní údaje nástavby a sepnuté funkce

Výstražný maják 2 ks oranžový vzadu na nástavbě

Lakování MB 9147 bílá s bílo-červenými výstražnými pruhy vpředu a vzadu

Další výbava zahrnutá v ceně :

1. Ruční sací zařízení vzadu na víku nástavby, prodloužení 1.000 mm s rukojetí pro obsluhu, hadice 200 mm, pneumatické ovládání zdvihu s spouštěním, přívod vody pro zvlhčování
2. Elektropneumatické přepínání funkce zametání vpravo a provoz RSZ
3. Odhlučnění nástavby Silent PLUS (zertifikace do 100 dB) tlumící matrace na vnitřní straně nástavby, protihlukové těsnící lišty, max. Lwa = 109 dB
4. Pneumaticky ovládaná aretace válcového kartáče
5. Pneumatické manuální nastavení sklonu krajního kartáče vpravo z kabiny
6. Hydraulické čerpadlo pro nouzové sklápění nástavby

7. Možnost nastavení plynulého nadlehčení sacího vozíku („plovoucí šachta“)
8. Ochrana hydromotoru válcového kartáče před nárazem
9. Zásobník, zadní víko, síto a skluz z nerezové oceli třídy EN 1.4301 / EN 10027-2
10. Přídavná mycí lišta pod nárazníkem vpředu pro plošné kropení, napojená na sériové čerpadlo
11. Vysokotlaký vodní systém (HD), vodní čerpadlo s průtokem 70 lit/min, pracovní tlak vody 100 bar, pojistný ventil, filtrační jednotka, hydraulický pohon, bez spotřebičů
12. Spotřebič – Vysokotlaký rozvod vody na pravou stranu zametacího vozidla, manuální ovládání rozvodu pomocí více-cestných ventilů a uzavíracích kulových ventilů u každé mycí trysky (lišty), mycí lišta 7 ks trysek za válcovým kartáčem, samostatná HD mycí lišta před sacím vozíkem na pravé straně, vysokotlaká výškově stavitelná HD-mycí tryska nasměrovaná k talířovému kartáči na pravé straně vozidla, napojení na vodní čerpadlo 100 bar
13. Dálkové ovládání sepnutí a vypnutí průtoku vody k vysokotlakým tryskám pro talířové kartáče a sacího vozíku vpravo – ovládání z kabiny vozidla, celkem 2 funkce
14. Systém ručního mytí s napojením na systém 100 bar, automatický hadicový naviják, hadice 15 m, vysokotlaká mycí pistole
15. Pracovní LED-světlo na zametací ústrojí vpravo 2 ks
16. Gumová výkyvná clona pod zadním skluzem
17. Ochranná clona vyústění sání v zásobníku vpravo z V2A (tvrdokov)
18. Přídavné řetězy v zásobníku pro zachycování listů
19. Přídavná hadice na mytí s rychlospojkou
20. Indikace zatížení vozidla (naplnění zásobníku)
21. Přídavné ovládání vyklápění z kabiny řidiče (možnost vně a z kabiny vozidla), samostatný ovládací pult vzadu na nástavbě
22. Přípojka vody pro mytí skříně turbíny a oběžného kola po ukončení práce
23. Externí ovládání síta v zásobníku pomocí lanovodu na boku nástavby
24. Ochranné klece majáků vzadu na nástavbě 2 ks
25. Horní čistící víko vzadu nad sítem pro čištění sacího kanálu
26. Gumová výstelka (pouzdro) v sací hubici pro zvýšení životnosti sací hubice a vyšší dopravní schopnost (sací výkon)
27. Datový výstup provozních dat nástavby pro GPS-přenos
28. Přídavné pracovní světlo ve strojním prostoru s vypínačem v kabině
29. Výstražné majáky na nástavbě zametače v provedení LED – 2 ks
30. Zadní výstražné zábleskové světlo HIT LED na vysypném víku – 2 ks
31. Kamerový systém v provedení 1x monitor v kabině, 1x kamera vzadu

Kupní cena zboží je pevná, nejvýše přípustná a bude účtována v Kč na základě faktury-daňového dokladu vystaveného dle platných daňových zákonů včetně DPH v zákonné výši. Nabídková cena zahrnuje všechny náklady uchazeče na plnění dodávky vč. dopravného, zajištění kurzových vlivů, pojištění dopravy, zaškolení obsluhy a předání dokumentace a příslušenství dle této nabídky.

**Kupní cena 1 ks vozidla Mercedes-Benz Atego 1321 LKO
s nástavbou zametacího stroje FAUN Viajet 6 RM (75kW)
vč. uvedené výbavy 1-31, celkem v Kč bez DPH činí Kč 5.068.800,--**
DPH ve výši 21 % činí Kč 1.064.448,--
Celková kupní cena vozidla MB Atego 1321 LKO s nástavbou
FAUN Viajet 6 RM vč. výbavy, celkem v Kč vč. DPH 19 % činí Kč 6.133.248,--

Dodací lhůta kompletního vozidla :

Celková dodací lhůta 1 ks zametacího vozidla MB Atego
1321 LKO s nástavbou Faun Viajet 6 RM činí maximálně **270 dnů**

Záruka na podvozek a nástavbu :

Záruka : Podvozek MB Atego 1321 LKO - 24 měsíců na celek, na hnací řetězec vozidla
(motor, převodovka, nápravy) je prodloužená záruka 36 měsíců.

Záruka : Zametač Faun Viajet 6 RM – 24 měsíců.

Uchazeč je v souladu se zadávací dokumentací zadavatele vázán touto nabídkou po dobu
90 kalendářních dnů. Lhůta začíná běžet okamžikem ukončení lhůty pro podání nabídek.

19 -08- 2019

V Rakovníku, dne

[Redacted signature area]

Ing. Ladislav Vybíral
Jednatel společnosti

Nabídku zpracoval :

[Redacted text]

[Redacted text]

PKS č. 2

Nabídka uchazeče : „Dodávka 1 ks silničního zametacího stroje“ pro VZ/10/2019/OH

OBRAZOVÁ PŘÍLOHA NABÍDKY

1) Fotodokumentace obdobného vozidla MB Atego 15 t s nástavbou FAUN Viajet 6



Firma C R O Y s. r. o., Plzeňská 2599, 269 01 Rakovník, tel. [REDACTED] fax [REDACTED]
IČO 45147647, Obchodní rejstřík MS Praha, oddíl C, vložka 9201.
E-mail : [REDACTED]

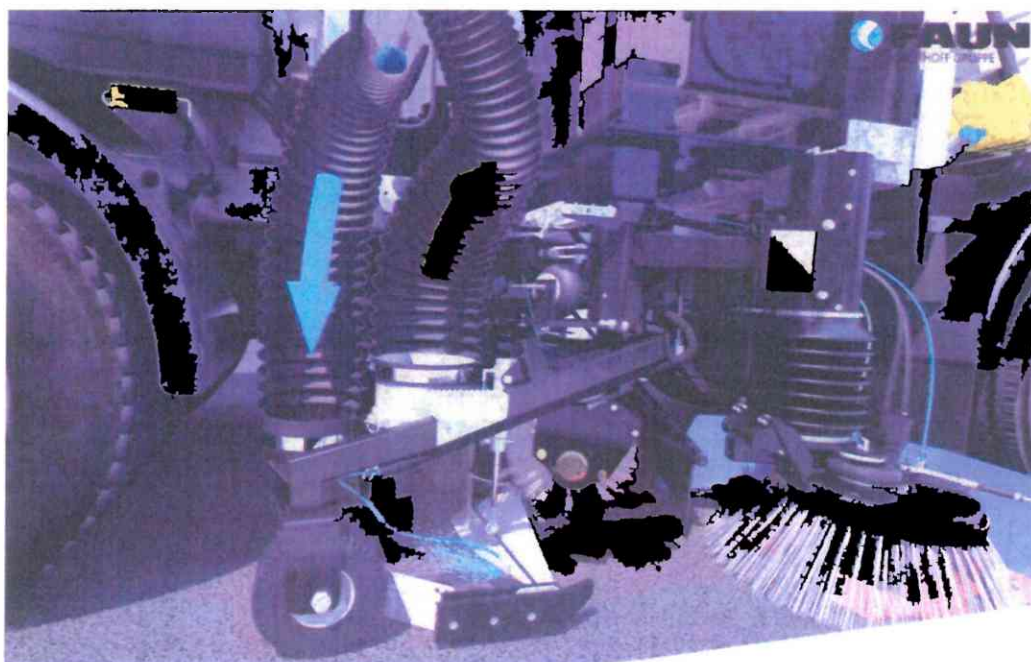
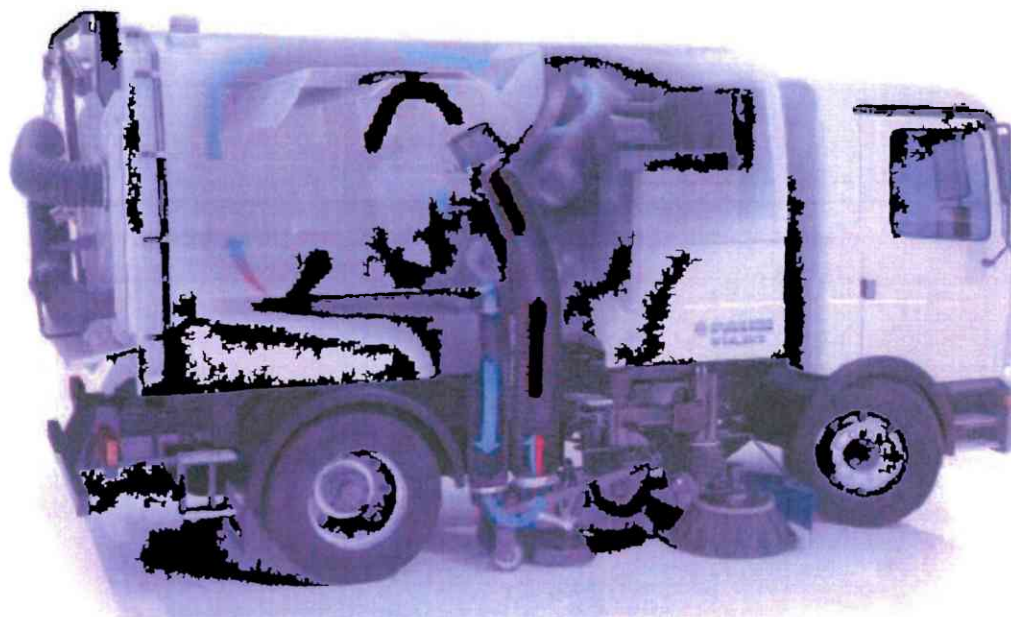


Firma CROY s. r. o., Plzeňská 2599, 269 01 Rakovník, tel. [redacted] fax [redacted]
IČO 45147647, Obchodní rejstřík MS Praha, oddíl C, vložka 9201.
E-mail : [redacted]



Firma CROY s. r. o., Plzeňská 2599, 269 01 Rakovník, tel. [REDACTED] fax [REDACTED]
IČO 45147647, Obchodní rejstřík MS Praha, oddíl C, vložka 9201.
E-mail [REDACTED]

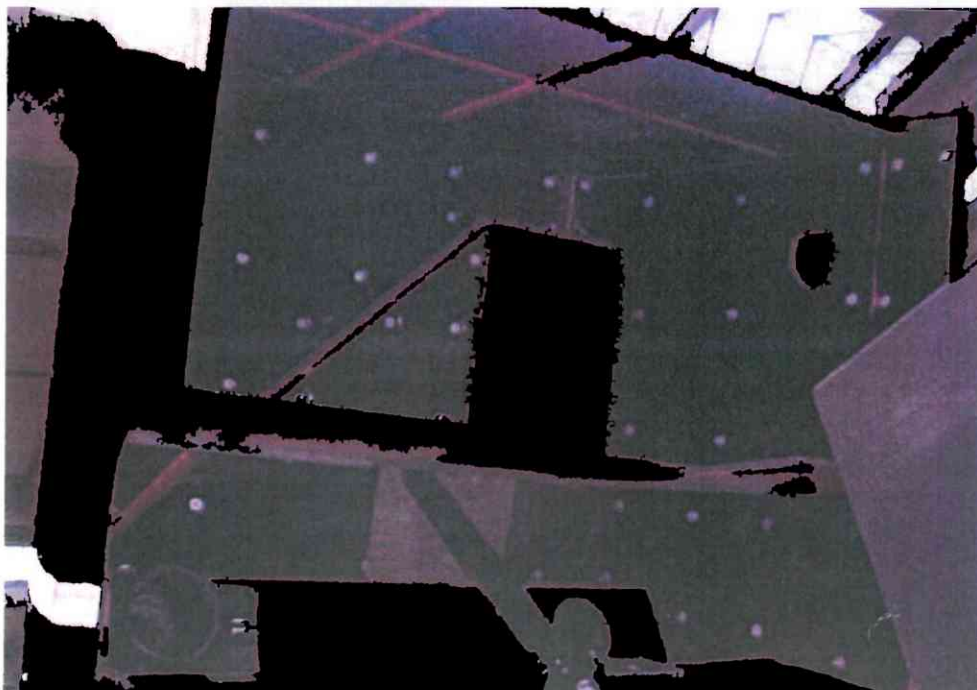
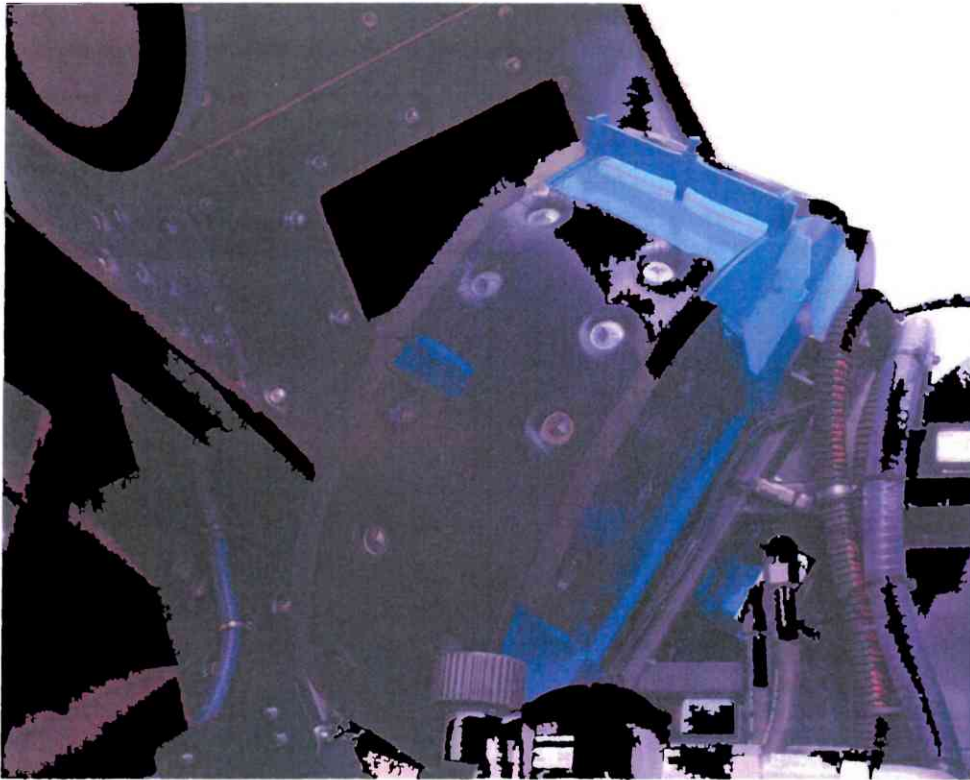
2) Fotodokumentace zametací nástavby FAUN Viajet 6 (oběhový systém vzduchu)



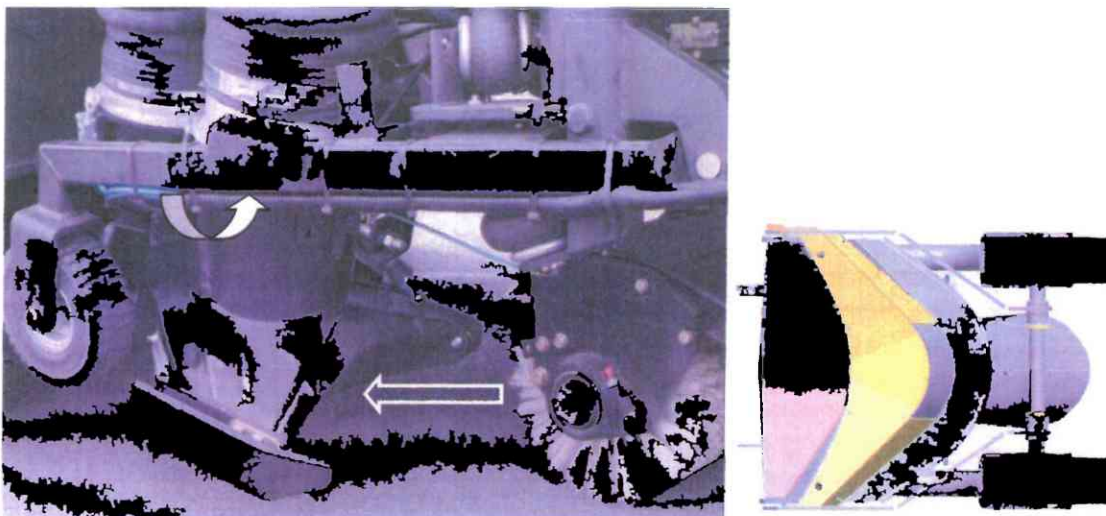
Oběhový systém vzduchu pro zvýšení sacího výkonu, účinnosti sběru, pro snížení hlučnosti a pro minimalizaci zpětné emise jemných prachových částic PM 10 a PM 2,5

Systém pomocného sběru pro zvýšení sací účinnosti a sběru materiálu z vozovky – přífuk přetlakového vzduchu do sací hubice zezadu, sací vozík má 2 šachty : 1 x sací s podtlakem (vpředu), 1 x přetlakovou vzadu (přífuk)

3) Fotodokumentace zametací nástavby FAUN Viajet 6 (sada Silent PLUS)



4) Fotodokumentace zametací nástavby FAUN Viajet 6 (zavěšení kartáčů a sacího vozíku)



Manuálně z ovládacího pultu v kabině a samočinně se otevírající přední klapka umožňuje sběr rozměrných nečistot (PET-lahví, atd.), popř. lze ručním ovládáním zajisti pulzaci v sací hubici

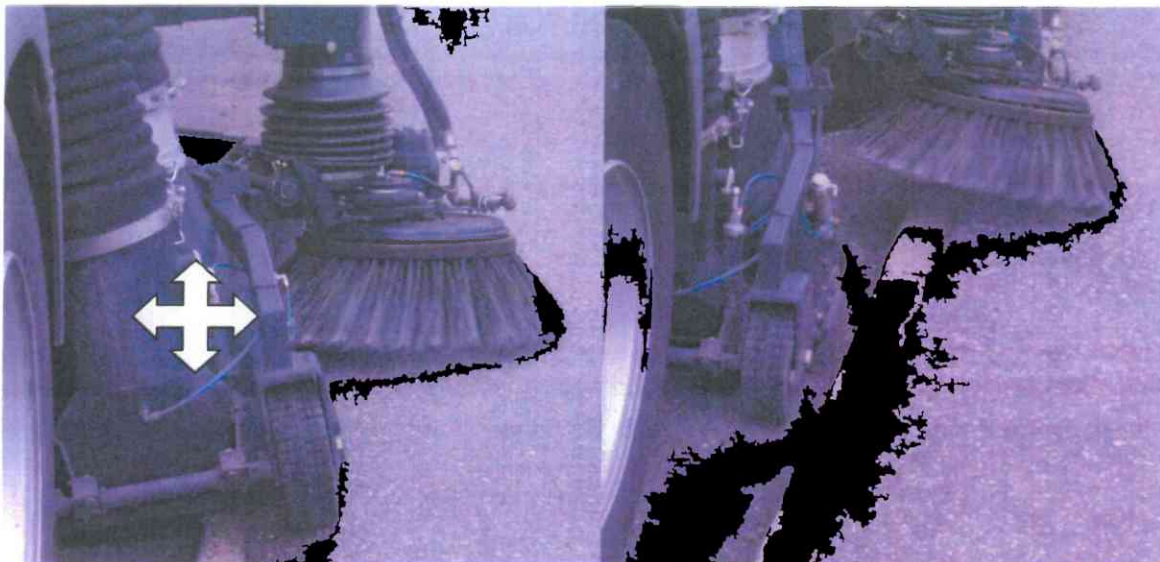


Zameno závěsu krajního kartáče je ze standardní pracovní polohy výkyvné horizontálně do boku.

Teleskopické zavěšení krajního kartáče ve svislém směru, možnost dvouúrovňového metení, z kabiny měnitelný sklon kartáče

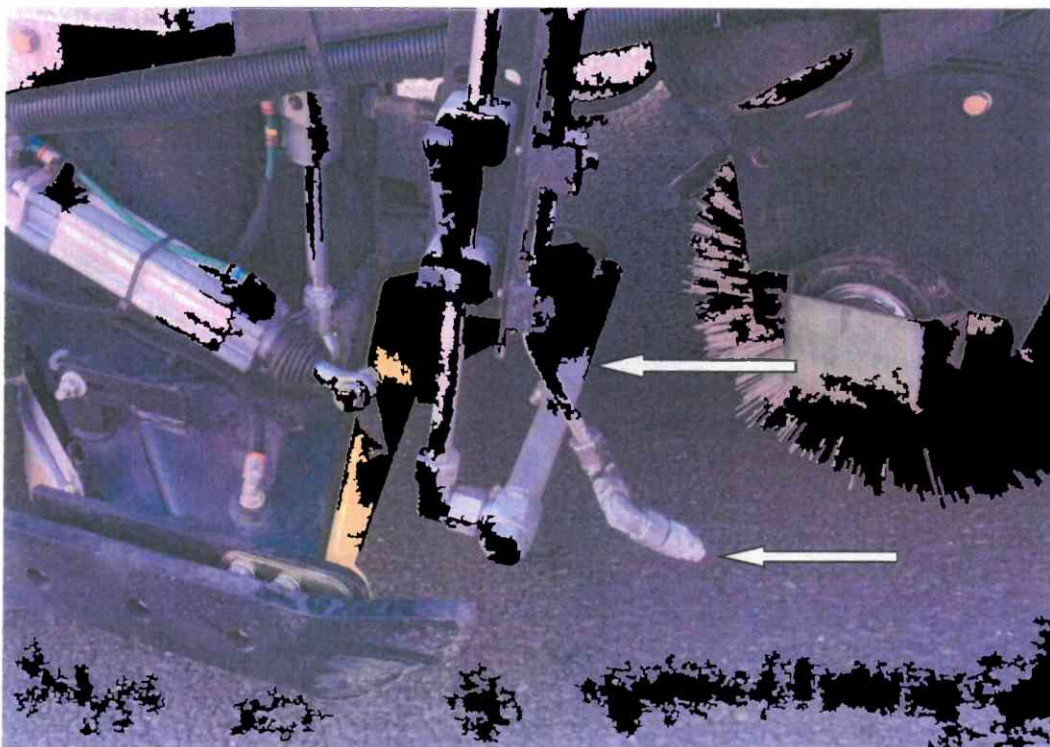
Teleskopické zavěšení krajního kartáče ve svislém směru, výložník je vybaven dvojitou nájezdovou mechanickou pojistkou (označení šipkami), která chrání celé zavěšení vč. hydromotoru a kartáče před poškozením při najetí na překážku.

Toto zavěšení umožňuje dvouúrovňového metení, z kabiny je měnitelný sklon kartáče pomocí vzduchového měchu.



Závěs sacího vozíku umožňuje stranové, výškové a příčné kopírování nerovností, stranově výkyvný výložník taliřového zametacího kartáče a měnitelný sklon taliřového kartáče zajišťují zametení a odsání nečistot i na nerovné vozovce, na žlabech, přechodech, na chodníku, atd.

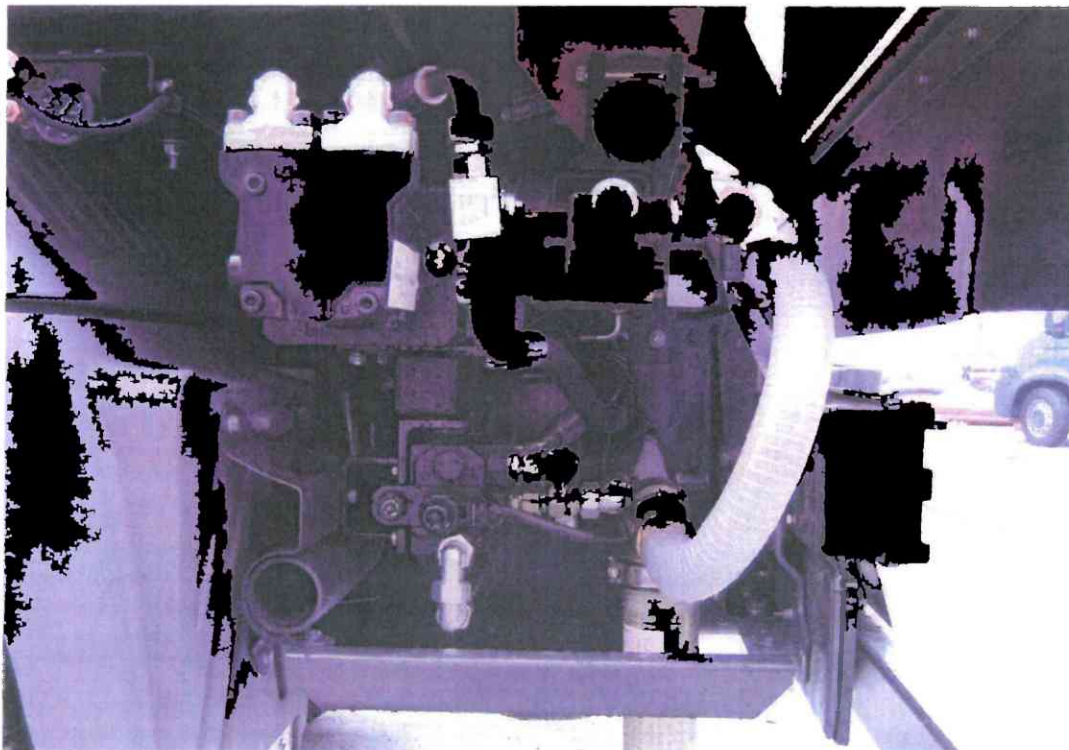
5) Fotodokumentace zametacího nastavby FAUN Viajet 6 (vysokotlaký systém 100 bar)



Vysokotlaké trysky sacího vozíku a taliřového kartáče

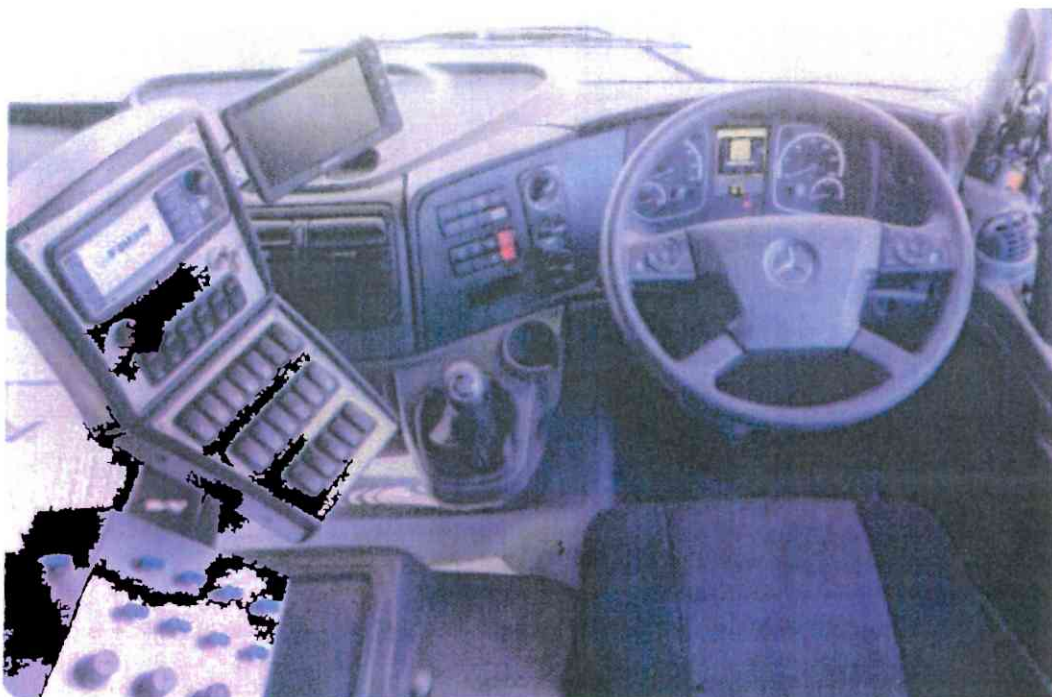


Vysokotlaká mycí lišta válcového kartáče



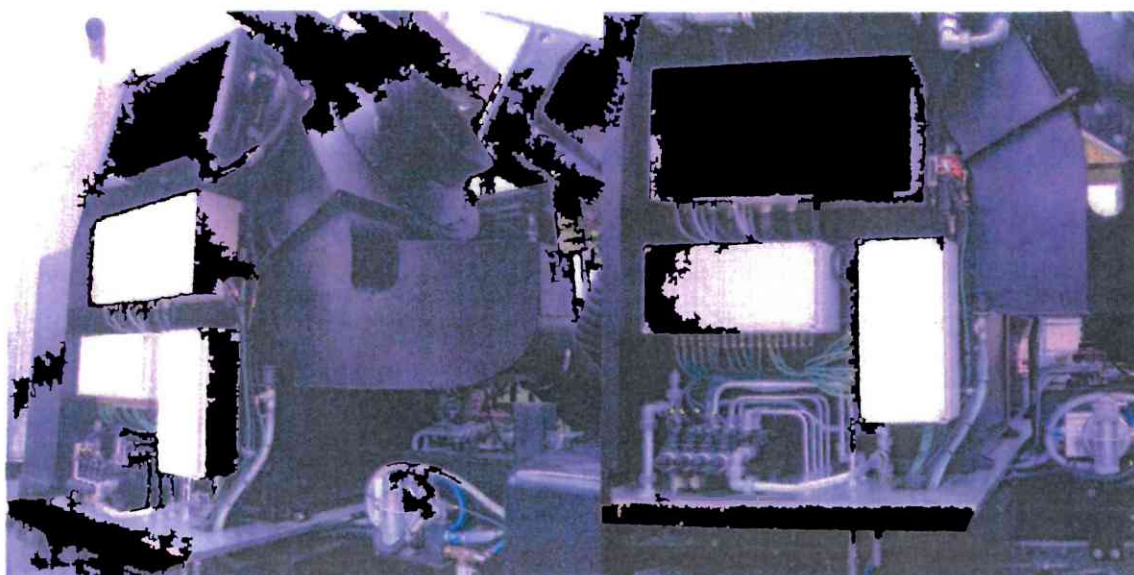
Vysokotlaké vodní čepadlo 100 bar / 70 lit/min

6) Fotodokumentace zametací nástavby FAUN Viajet 6 (ovládací panel nástavby)



Pracoviště řidiče vozidla s 2-dílným ovládacím panelem nástavby zametače Faun Viajet v prostoru mezi sedadly a monitorem kamerového systému. Na displeji hlavního pultu jsou indikovány provozní údaje nástavby a sepnuté funkce

7) Fotodokumentace zametací nástavby FAUN Viajet 6 (ochrana elektro-pneumatické soustavy)



Vodotěsnné provedení elektrické a elektro-pneumatické instalace, centrální umístění elektroniky vlevo pod karosérií zametací nástavby

7) Fotodokumentace zametací nástavby FAUN Viajet 6 (ruční sací zařízení)



Ruční sací zařízení vzadu na nástavbě, výkyvný výložník, hadice Ø 200 mm, délka ca. 4,5 m

V Rakovníku, dne 19 -08- 2019

[REDACTED]
[REDACTED]
Ing. Ladislav Vybíral
Jednatel společnosti

Nabídku zpracoval :
[REDACTED]
[REDACTED]

	Datum	Jméno, příjmení	Funkce	Podpis
Zpracoval/a/i/y:				
Manažer divize:	28.08.2019	[REDACTED]	Manažer divize OH	[REDACTED]
Ředitel společnosti:	29.08.2019	[REDACTED]	Ředitel společnosti	[REDACTED]
Za divizi posoudil/a:				[REDACTED]
AK – právně posoudil/a:	Uveřejnění v registru smluv: <input type="checkbox"/> NE <input checked="" type="checkbox"/> ANO			
	28.08.2019	[REDACTED]	advokát	[REDACTED]
Manažer ekonomie schválil/a:	29.08.2019	[REDACTED]	Hlavní účetní	[REDACTED]
Schváleno dne:				
Datum uveřejnění smlouvy:		Poznámka:	Kupní smlouva	
ID smlouvy z registru smluv:				

