

Zápis

o budoucím předání a převzetí dokončené stavby „Droždín, výstavba RD I. etapa –vodovod“ do nájmu, provozování a údržby, bez částí vodovodních přípojek vedených po pozemcích, které tvoří veřejné prostranství, sepsaný dne 9.2. 2016. Tento zápis je vyhotoven jako podklad pro uzavření darovací smlouvy a jako příloha k dodatku ke smlouvě o nájmu, provozování a údržbě ze dne 29.3.2000 v platném znění.

Přítomni:

Za investora:

DELTA INVEST, s.r.o.

Havlíčková 305, Velká Bystřice 783 53

Zastoupený

Anna Bezděková

Za budoucího vlastníka:

Statutární město Olomouc

Zastoupené majetkoprávním odborem

Magistrátu města Olomouce

Za budoucího provozovatele:

MORAVSKOU VODÁRENSKOU, a.s.

zastoupeného

provozně technickým útvarem :

a) Označení a popis předmětu přejímacího jednání

Předmětem přejímacího jednání je „Droždín, výstavba RD I. etapa –vodovod“ bez částí vodovodních přípojek vedených po pozemcích, které tvoří veřejné prostranství.

Místo stavby:	k.ú. Droždín
Stavebník (investor):	DELTA INVEST, s.r.o., zastoupený Ing. Milanem Hrdým
Datum zahájení:	2004
Datum ukončení:	2008
Projektant:	Ing. Kantor, Kmochova19, 772 00 Olomouc
Zhotovitel (dodavatel):	MS-stavby s.r.o., Jilemnického 51, 772 00 Olomouc-Nedvězí

Stavební povolení na stavbu „Droždín výstavba 12 RD + bytový dům – zatrubnění meliorační svodnice, vodovod (I.etapa)“ vydal rozhodnutím Magistrát města Olomouce, Odbor ŽP, dne 1.6.2004, pod č. j. ŽP/4877, 5885/04/Hu.

Povolení k trvalému užívání stavby „Droždín výstavba 12 RD + bytový dům – zatrubnění meliorační svodnice, vodovod (I.etapa)“ vydal rozhodnutím Magistrát města Olomouce, Odbor ŽP, dne 22.11.2004, pod č. j. ŽP/16392/04/Hu.

Požizovací hodnota přejímané stavby, I. etapa..... 622 582,60,- Kč

Celková zůstatková hodnota přejímané stavby	622 582,60,- Kč
(včetně DPH)	
Pořizovací hodnota přejímané stavby, I. etapa.....	592 935,80,- Kč
Celková zůstatková hodnota přejímané stavby	592 935,80,- Kč
(bez DPH)	

b) Stručný technický popis:

Vodovod I. etapa

Vodovodní řad V je napojen na stávající vodovod PVC DN 100 v ul. Dolní Úlehla. Ve vzdálenosti 24 m od napojení je osazena provizorní plastová vodoměrná šachta s fakturačním vodoměrem, který bude po osazení faktur. vodoměrů do jednotlivých nemovitostí vyjmut, nebo bude sloužit jako provozní měřidlo. Celková délka vodovodu - 346 m. Materiál - tlakové potrubí PVC, profil DN 100 (110) mm, armatury jsou z tvárné litiny. Uložení potrubí je typové do pískového lože s obsypem a záhozem hutněnou přesátou zemínou. V lomových bodech jsou osazeny betonové opěrné bloky.

- podzemní hydrant DN 80, 4 ks (H1 – H4)
- identifikační vodič a výstražná folie (umístěno nad potrubí)

Investor prohlašuje, že stavby, které jsou předmětem tohoto zápisu jsou umístěny na pozemcích, které jsou veřejně přístupné, a které jsou ve vlastnictví Statutárního města Olomouce nebo je na ně uvaleno věcné břemeno vč. ochranných pásem pro zajištění přístupu, oprav a údržby ve prospěch vlastníka stavby (v těchto případech nesmí být vodovod umístěn za oplocením soukromých pozemků).

c) Seznam nemovitostí (pozemků, čísel popisných) a jejich majitelů, které jsou napojeny na vodovod Droždín, ul. Ke stromkům, I. etapa

Jméno/parc.	Adresa	Materiál	Profil	Délka v.č. (m)
	Ke Stromkům 349/1, Droždín, 77900 Olomouc	PE	40	
	Ke Stromkům 337/3, Droždín, 77900 Olomouc	PE	40	
	Ke Stromkům 367/5, Droždín, 77900 Olomouc	PE	40	
	Ke Stromkům 338/9, Droždín, 77900 Olomouc	PE	40	
	79324 Karlova Studánka	PE	40	
	Ke Stromkům 350/11, Droždín, 77900 Olomouc	PE	40	
	Ke Stromkům 358/13, Droždín, 77900 Olomouc	PE	40	
	Ke Stromkům 354/15, Droždín, 77900 Olomouc	PE	40	
	Ke Stromkům 372/17, Droždín, 77900 Olomouc	PE	40	
	Ke Stromkům 354/19, Droždín, 77900 Olomouc	PE	40	
	Ke Stromkům 361/21, Droždín, 77900 Olomouc	PE	40	
	Ke Stromkům 330/23, Droždín, 77900 Olomouc	PE	40	
	Ke Stromkům 340/29, Droždín, 77900 Olomouc	PE	40	
	Ke Stromkům 331/25, Droždín, 77900 Olomouc	PE	40	

Seznam pozemků nebo staveb, na nichž nebo pod nimiž se vodovod nachází, I. etapa

parc. č.	druh p.	využití	k.ú.	č.LV	vlastník
293/2	TTP		Droždín	10001	Statutární město Olomouc, Horní náměstí 583, 77900 Olomouc
294/5	Orná půda		Droždín	1036	Statutární město Olomouc, Horní náměstí 583, 77900 Olomouc
294/12	Ost.pl.	Ost.kom	Droždín	10001	Statutární město Olomouc, Horní náměstí 583, 77900 Olomouc
294/11	Ost.pl.	Ost.kom	Droždín	10001	Statutární město Olomouc, Horní náměstí 583, 77900 Olomouc
294/10	Ost.pl.	Ost.kom	Droždín	1053	Ducháč Aleš, Bezručova 1138/5, 77900 Olomouc
294/9	Ost.pl.	Ost.kom	Droždín	1073	[redacted] 77900 Olomouc
393/3	Ost. plocha	Ost.kom	Droždín	10001	Statutární město Olomouc, Horní náměstí 583, 77900 Olomouc
296/10	Orná půda		Droždín	10001	Statutární město Olomouc, Horní náměstí 583, 77900 Olomouc
296/11	Orná půda		Droždín	10001	Statutární město Olomouc, Horní náměstí 583, 77900 Olomouc
296/24	Ost.pl.	Ost.kom	Droždín	1084	[redacted]
296/23	Ost.pl.	Ost.kom	Droždín	10001	Statutární město Olomouc, Horní náměstí 583, 77900 Olomouc
296/22	Ost.pl.	Ost.kom	Droždín	1102	[redacted]
296/21	Ost.pl.	Ost.kom	Droždín	1112	[redacted] uc
295/10	Ost.pl.	Ost.kom	Droždín	1116	[redacted]
295/9	Ost.pl.	Ost.kom	Droždín	1108	[redacted] 9,
295/8	Ost.pl.	Ost.kom	Droždín	10001	Statutární město Olomouc, Horní náměstí 583, 77900 Olomouc

e) Soupis zjištěných vad.

Nezjištěny.

f) Délka záruční doby a odstraňování záručních vad.

Záruční doba na I. etapu dle SoD uplynula.

g) Předání dokumentace.

Budoucí provozovatel převzal následující technicko provozní dokumentaci :

1. PD I. etapy pro SP ověřená SÚ – 1x
2. PD II. etapy pro SP – 1x
3. Zaměření skutečného stavu vodovodu I., II. etapa odpovědným geodetem v systému S-JTSK včetně diskety s digitálním zpracováním - 1x
4. Zápisy o odevzdání a převzetí díla mezi objednatelem a zhotovitelem
5. Provozní řád vodovodu – *vzhledem k rozsahu nezpracován*
6. protokol o tlakové zkoušce vodovodu
7. stavební povolení - *nedoloženo*
8. povolení k trvalému užívání stavby – kolaudační souhlas
9. Zpráva o kontrole požárního vodovodu
10. zpráva o funkčnosti identifikačního vodiče
11. protokol o proplachu a desinfekci vodovodního potrubí
12. Rozbor odebraného vzorku vody
13. Seznam napojených vodovodních přípojek s odběrateli
14. Seznam pozemků nebo staveb, na nichž nebo pod nimiž se vodovod nachází (je uvedeno v kolaudačním souhlasu)
15. Kopie stavebního deníku

- Údaje o pořizovací ceně vodovod (rozpočet stavby)
7. Stanoviska správců IS a dotčených OSS
18. Prohlášení o shodě na použité materiály
19. Živnostenský list – dodavatele stavby

h) Prohlášení budoucího provozovatele o převzetí dokončené stavby.

Pověřený zástupce MOVO, a.s. prohlašuje, že tato společnost převezme dokončenou stavbu „Droždín, výstavba RD I. etapa –vodovod“ bez částí vodovodních přípojek vedených po pozemcích, které tvoří veřejné prostranství, do nájmu, provozování a údržby uzavřením dodatku ke smlouvě o nájmu, provozování a údržbě veřejného vodovodu ze dne 29.3.2000 v platném znění.

Tento zápis bude přílohou k dodatku ke smlouvě.

jméno a příjmení

podpis

Za investora:

Za budoucího vlastníka:

Za budoucího provozovatele:

Rozdělovník: Statutární město Olomouc	- 1 x
MOVO, a.s.	- 1 x
Investor	- 1 x

Příloha: situace vodovodu (červeně)



MORAVSKÁ VODÁRENSKÁ, a.s.

Polohopis není kopie katastrální mapy

Zakresleny jsou pravděpodobné průběhy sítí a nadmořské výšky, které nelze použít pro návaznou výstavbu, pokud nebude jejich správnost ověřena měřením před zahájením stavebních prací

Popis: Ke Stromkům Vodovod I

Vystavil:



2.2.2016

Měřítko: 1:1440



Zápis
o budoucím převzetí do správy ukončené stavby
„Výstavba 12 RD v Olomouci-Droždíně“, komunikace
sepsaný dne: 8.12.2010 v Olomouci

I.
Předávající a přijímací organizace

Předávající organizace:	DELTA INVEST, s.r.o. Havlíčková 305 783 53 Velká Bystřice
zastoupená:	Anna Bezděková
Přijímající organizace:	Statutární město Olomouc, zastoupené odborem dopravy Magistrátu města Olomouce
zastoupená:	
Budoucí uživatel:	Statutární město Olomouc, zastoupené odborem dopravy Magistrátu města Olomouce
zastoupená:	

Zástupci zúčastnění na přejímce prohlašují, že jsou svými organizacemi zmocněni k přejímacímu řízení.

II.
Základní údaje o stavbě

Název stavby:	„Výstavba 12 RD v Olomouci-Droždíně“ Komunikace
Katastrální území:	Droždín
Stavební povolení:	č.j. OPK/1062/2004/Pa
Rozhodnutí o změně stavby před dokončením:	č.j. SmOI/OPK/79/3966/2006/Pa
Dodatky k SOD:	
Projektant:	Ing. Pavel Klásek

III.
Předmět a rozsah dodávky

Předmětem předání je nově vybudovaná vozovka komunikace větev 1 v šířce 5,5 m, v délce 287,5 m ležící na pozemcích parc.č. 292/1, 292/7 a 1286/27 vše k.ú. Droždín, a vozovka větev 2 má šířku jízdního pruhu 3,5 m a v délce 44,0 m ležící na pozemku parc.č. 296/10 v k.ú. Droždín. Obě vozovky jsou ukončeny obratištěm a jsou s asfaltbetonovým povrchem. Dále budou do správy odboru dopravy Magistrátu města Olomouce převedeny souběžně s vozovkou větev 1 a 2 vybudované chodníky pro pěší s povrchem ze zámkové dlažby a vybudovaný propojovací chodník vedoucí od stávajícího chodníku v ulici U Cihelny po chodník vybudovaný v rámci výše uvedené stavby. Chodník má šířku 1,5 m s povrchem ze zámkové dlažby a leží na pozemcích parc.č. 294/5, 294/9, 294/10, 294/11, 294/12, 295/8, 295/9, 295/10, 296/21, 296/22, 296/23, 296/24 vše k.ú. Droždín. Nedílnou součástí tohoto zápisu je předložený geometrický plán č. 1773/2009.

IV.

Základní předávané dokumentace a technické doklady

projektová dokumentace skutečného provedení stavby

geodetické zaměření

kolaudační rozhodnutí č.j. SmOI/OPK/79/1546/2008/Pa

stavební povolení č.j. OPK/1062/2004/Pa

rozhodnutí o změně stavby před dokončení:

č.j. SmOI/OPK/79/3966/2006/Pa

cena díla	komunikace větev 1.....	4 500 742,00 Kč vč. 20% DPH
	komunikace větev 2.....	732 709,00 Kč vč. 20% DPH
	chodník.....	962 738,00 Kč vč. 20% DPH
	celkem.....	6 196 189,00 Kč včetně 20% DPH

V.

Seznam vad, nedodělků a požadovaných víceprací

-

VI.

Odchyšky od projektové dokumentace

Žádné odchyšky nejsou.

VII.

Záruční lhůta

Záruční lhůta se počítá ode dne podpisu tohoto zápisu, je v trvání 36 měsíců a končí 08.12.2013.

VIII.

Prohlášení o odevzdání a převzetí

Předávající organizace dnešního dne předává uživateli provedené práce v rozsahu dle kap. Č. III tohoto zápisu a uživatel tyto práce dnešního dne přebírá.

Skončeno, přečteno, podepsáno.

Za předávající organizaci:

Za budoucího uživatele:

DELTA INVEST, s.r.o.
Havlíčková č.p. 305
783 53 VELKA BYSTRICE
IČO 27014984 DIČ CZ027014984

STODNÍK



Zápis
o budoucím převzetí do správy ukončené stavby
„Droždín výstavba 12 RD + bytový dům – zatrubnění meliorační svodnice
sepsaný dne: **8.12.2010 v Olomouci**

I. Předávající a přijímací organizace

Předávající organizace:	DELTA INVEST, s.r.o. Havlíčková 305 783 53 Velká Bystřice
zastoupená:	Anna Bezděková
Přijímací organizace:	Statutární město Olomouc, zastoupené odborem dopravy Magistrátu města Olomouce
zastoupená:	
Budoucí uživatel:	Statutární město Olomouc, zastoupené odborem dopravy Magistrátu města Olomouce
zastoupená:	

Zástupci zúčastnění na přijímce prohlašují, že jsou svými organizacemi zmocněni k přijímacímu řízení.

II. Základní údaje o stavbě

Název stavby:	„Droždín výstavba 12 RD + bytový dům – zatrubnění meliorační svodnice, vodovod“
Katastrální území:	Droždín
Stavební povolení:	č.j. ŽP/4877,5885/04/Hu
Dodatky k SOD:	
Projektant:	Ing. Pavel Klásek

III. Předmět a rozsah dodávky

Předmětem předání je zatrubnění stávající meliorační svodnice – zatrubnění je provedeno z PVC trub kanalizačních korugovaných SN 8 DN 300 celkové délky 290,30 m, odvodňovací plocha je 3,65 ha. Nedílnou součástí tohoto zápisu je předložená situace.

IV. Základní předávané dokumentace a technické doklady

projektová dokumentace skutečného provedení stavby
geodetické zaměření
kolaudační rozhodnutí č.j. ŽP/16392/04/Hu
stavební povolení č.j. ŽP/4877,5885/04/Hu
cena díla celkem1 263 965,00 Kč včetně 20% DPH

V. Seznam vad, nedodělků a požadovaných víceprací

-

VI. Odchytky od projektové dokumentace

Žádné odchytky nejsou.

VII. Záruční lhůta

Záruční lhůta se počítá ode dne podpisu tohoto zápisu, je v trvání 36 měsíců a končí 8.12.2013.

VIII. Prohlášení o odevzdání a převzetí

Předávající organizace dnešního dne předává uživateli provedené práce v rozsahu dle kap. Č. III tohoto zápisu a uživatel tyto práce dnešního dne přebírá.

Skončeno, přečteno, podepsáno.

Za předávající organizaci:

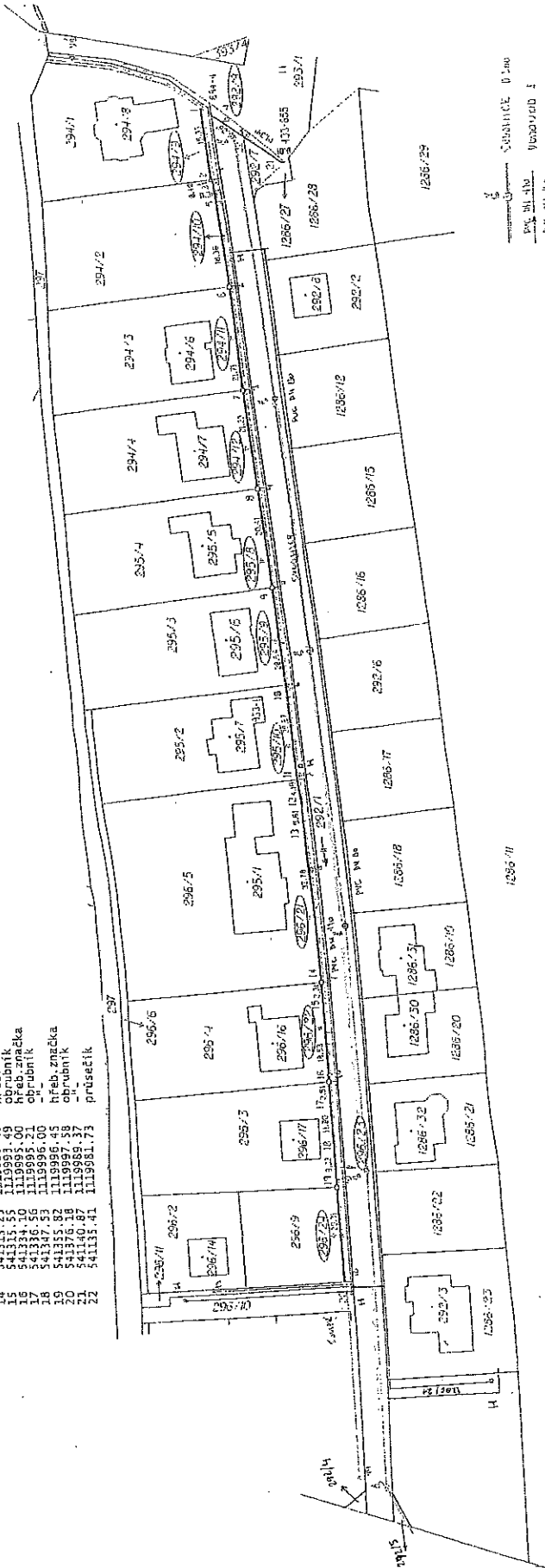
Za budoucího uživatele:

DELTA INVEST, s.r.o.
Kopřivnice 102
733 02 VELEPĚKOVÁ
IČO 25014391, DIČ CZ25014391
(1)

STATUTÁRNÍ
OL
odbo
oddělení op

433-655
654-4

- | | | | |
|----|-----------|------------|--------------|
| 1 | 541140.89 | 1119990.15 | obrubiak |
| 2 | 541130.72 | 1119970.15 | roh zdi |
| 3 | 541144.35 | 1119977.93 | hřeb. značka |
| 4 | 541144.73 | 1119974.43 | roh zdi |
| 5 | 541144.69 | 1119974.80 | obrubiak |
| 6 | 541188.83 | 1119977.44 | hřeb. značka |
| 7 | 541188.89 | 1119975.69 | obrubiak |
| 8 | 541188.94 | 1119984.29 | obrubiak |
| 9 | 541170.16 | 1119984.61 | obrubiak |
| 10 | 541150.35 | 1119988.82 | roh zdi |
| 11 | 541171.00 | 1119989.68 | obrubiak |
| 12 | 541161.63 | 1119990.16 | obrubiak |
| 13 | 541131.23 | 1119997.28 | hřeb. značka |
| 14 | 541113.15 | 1119994.49 | obrubiak |
| 15 | 541134.10 | 1119994.50 | hřeb. značka |
| 16 | 541131.35 | 1119995.00 | obrubiak |
| 17 | 541136.35 | 1119995.00 | obrubiak |
| 18 | 541147.32 | 1119995.45 | hřeb. značka |
| 19 | 541137.38 | 1119997.39 | obrubiak |
| 20 | 541140.87 | 1119999.37 | obrubiak |
| 21 | 541140.87 | 1119999.37 | obrubiak |
| 22 | 541135.41 | 1119981.73 | prusečnik |



Číslo: 1236/11
 Vypracoval: I.
 Proj. list: II.
 Stupeň: II.
 Měřítko: 1:1000
 Vypracoval: K.
 Datum: 2003/1

MAGISTRÁT MĚSTA OLOMOUCE

Odbor životního prostředí

Horní náměstí 1, PSČ 771 27

Statutární město Olomouc Horní nám 1 771 27 OLOMOUČ	Toto rozhodnutí se stalo pravomocným		ŽP/16392/04/Hu
	dne	4. 1. 2005	SPIS. ZNAK: 233.4, skart. zn.: A/50
	Rozhodnutí účastníkům řízení doručeno		
	dne	18. 12. 2004	2004-11-22

ROZHODNUTÍ

Magistrát města Olomouce, odbor životního prostředí jako věcně a místně příslušný vodoprávní úřad podle ustanovení § 5 a násl. zákona č. 71/1967 Sb., o správním řízení (správní řád), ve znění pozdějších předpisů a ustanovení § 104 odst. 2 písm. c) a § 106 zákona č. 254/2001 Sb., o vodách a o změně některých zákonů, ve znění pozdějších předpisů (dále jen vodní zákon) s působností speciálního stavebního úřadu podle ustanovení § 15 odst. 4 vodního zákona a § 120 odst. 1 zák. č. 50/1976 Sb., o územním plánování a stavebním řádu, ve znění pozdějších předpisů (dále jen stavební zákon), na základě řízení podle § 115 vodního zákona a § 81 stavebního zákona

vydává

navrhovatelé – společnosti DELTA INVEST, s.r.o., Havlíčkova 305, Velká Bystřice, IČ: 25914391, zastoupené na základě plné moci Ing. Ivanem Hrdým, bytem Majetín č. 326

POVOLENÍ

podle § 15 odst. 4 vodního zákona a § 82 stavebního zákona
k trvalému užívání části stavby vodních děl zrealizovaných v rámci stavby

„Droždín výstavba 12 RD + bytový dům – zatrubnění meliorační svodnice, vodovod“

v kraji Olomouckém, okrese Olomouc, obci Olomouc, v katastrálním území Droždín.

Pozemky dotčené stavbou v Olomouci k.ú. Droždín p.č. -

Zatrubnění meliorační svodnice – 292/1 (vodní plocha), 292/5 (vodní plocha).

Vodovod - 293/2 (trvalý travní porost), 294/5 (orná půda), 294/1 (orná půda), 294/2 (orná půda), 294/3 (orná půda), 294/4 (orná půda), 295/4 (orná půda), 295/3 (orná půda), 295/2 (orná půda), 295/1 (orná půda), 296/5 (orná půda), 296/4 (orná půda), 296/3 (orná půda), 296/2 (orná půda), 296/1 (orná půda), 393 (ostatní plocha).

Stavba se nachází v dílčím hydrologickém pořadí č. 4-10-13-112, v hydrogeologickém rajonu č. 222, dotýká se meliorační svodnice č. 1246.

Údaje o dokončené stavbě vodních děl:

Zatrubnění stávající meliorační svodnice-

Zatrubnění hlavního odvodňovacího zařízení.....461

Délka zatrubnění.....290,30 m

Jmenovitá světlost.....300 mm

Odvodňovaná plocha.....3,65 ha

Vodovod-

Příslušnost k systému vodovodu.....03 – skupinový,

.....02 – místní

Kód užití vody.....15 – zásobování obyvatelstva

Povolované vodárenské stavby a objekty.....433 vodovodní řady zásobovací sítě

Počty oddělených částí systému.....1

Počet zásobovaných obcí.....1

Druh vodovodního řadu.....02 (zásob.)

Celková délka řadů.....0,351 km

Jmenovitá světlost řadu 100 mm

Popis stavby:

Zatrubnění meliorační svodnice – bylo provedeno zatrubnění otevřeného příkopu – meliorační svodnice mezi silnicí III/4436 (ul. U Cihelny) a ul. Dolní Úlehla v Droždíně z důvodu realizace nové komunikace v trase svodnice k obsluze navrhované zástavby. Do zatrubněné svodnice jsou zaústěny stávající prameny, dešťové vody z příslušného kanalizačního okrsku (do doby vybudování stoky „C“ v rámci odkanalizování Droždína) a nové komunikace. Zatrubnění je provedeno z PVC trub kanalizačních korugovaných SN 8 DN 300 celkové délky 290,30 m. Stávající příkop podél silnice III/4436 je prohlouben o 500 mm až po první propustek. V místech s krytím menším než 900 mm je potrubí obetonováno. Šachty v trase zatrubnění jsou prefabrikované, pouze Š1 je z PVC DN 400. Napojovací šachta na stávající zatrubnění Š6 je provedena jako spádíšť. Stávající betonové zatrubnění DN 600 bylo v délce cca 25 m odstraněno.

Vodovod – byl proveden vodovodní řad „V“ materiál PVC DN 100, celkové délky 351 m, který se napojuje na stávající vodovod v ul. Dolní Úlehla a je veden pod plánovaným chodníkem v nové zástavbě RD, určen je k zásobování nové výstavby pitnou vodou. Na řadu je navržena provizorní vodoměrná šachta plastová, kruhová DN 1200, po osazení domovních vodoměrů bude zrušena. V trase vodovodu jsou navrženy vzdušníky a kalníky, které současně plní funkci protipožárního zabezpečení.

Pro užívání stavby vodního díla se podle ustanovení § 82 odst. 1 a odst. 2 stavebního zákona současně stanoví tyto podmínky a povinnosti:

1. Vodovodní řad i zatrubnění meliorační svodnice budou v souladu s uzavřenou smlouvou předány do vlastnictví a provozu Statutárního města Olomouce.
2. Bude aktualizován provozní řád skupinového vodovodu Olomouc.
3. Budou odstraněny následující kolaudační nedodělky –
 - v souvislosti s ukončením terénních úprav bude provedeno označení podzemních hydrantů,
 - provedení usazovací jímky pod výstřim objektem v souladu s TNV 75 2131 v souvislosti s dokončením komunikace.

T:31.4.2005

Námítky účastníků řízení nebyly v průběhu vodoprávního řízení vzneseny.

Odůvodnění:

Magistrát města Olomouce, odbor životního prostředí, oddělení vodního hospodářství, obdržel dne 21.9.2004 návrh společnosti DELTA INVEST, s.r.o., Havlíčkova 305, Velká Bystřice, IČ: 25914391, zastoupené na základě plné moci Ing. Ivanem Hrdým, bytem Majetín č. 326, na kolaudaci stavby vodního díla.

Návrh byl postupně doložen všemi povinnými doklady podle ustanovení § 30 a § 31 vyhlášky č. 132/1998 Sb., kterou se provádějí některá ustanovení stavebního zákona a dalšími doklady, a to:

- zápisy o předání a převzetí stavby zatrubnění meliorační svodnice
- zaměření skutečného provedení stavby
- zápis o provedení tlakové zkoušky vodovodního potrubí
- zpráva o funkčnosti identifikačního vodiče vodovodního potrubí
- revizní zprávu vnějšího požárního vodovodu
- výsledky rozboru vody dopravované novým vodovodním potrubím
- protokol o provedení proplachu a dezinfekce vodovodního potrubí
- prohlášení o shodě, certifikáty
- stanovisko Krajského hygienika Olomouckého kraje do protokolu
- zápisy o provedení zkoušky vodotěsnosti zatrubnění
- monitoring zatrubnění videokamerou
- doklad o tom, kdo je vlastníkem zatrubnění meliorační svodnice a tudíž odpovídá za jeho údržbu.

Podle ustanovení § 115 vodního zákona, příslušných ustanovení stavebního zákona a správního řádu oznámil příslušný vodoprávní úřad zahájení vodoprávního řízení všem známým účastníkům řízení i dotčeným správním úřadům oznámením č.j. ŽP/16392/04/Hu ze dne 21.9.2004, kterým bylo stanoveno i ústní jednání (místní šetření) na den 8.10.2004 s upozorněním, že na námítky, které nebudou sděleny nejpozději při ústním jednání, nebude možno podle ustanovení § 115 odst. 8 vodního zákona brát zřetel.

Při ústním jednání (místním šetření) a v rámci celého vodoprávního řízení bylo zjištěno:

1. Stavba vodního díla byla povolena rozhodnutím č.j.: ŽP/4877,5885/04/Hu ze dne 1.6.2004, které bylo vydáno Magistrátem města Olomouce, odborem životního prostředí, odd. vodního hospodářství.
2. Stavba vodního díla byla provedena podle projektové dokumentace ověřené vodoprávním úřadem ve vodoprávním řízení.
3. Byly dodrženy podmínky stanovené ve stavebním povolení.
4. Nebyly zjištěny odchylky skutečného provedení stavby vodního díla od ověřené projektové dokumentace.
5. Posouzení vodoprávního úřadu: Na základě provedeného kolaudačního řízení bylo ověřeno, že stavba vodovodu a kanalizace v rozsahu uvedeném ve výroku tohoto rozhodnutí je provedena v souladu s obecnými technickými požadavky na výstavbu a je schopna užívání. Vodoprávní úřad prověřil předložená potvrzení o předepsaných zkouškách a nezjistil závady, které by bránily užívání stavby při splnění podmínek uvedených ve výroku tohoto rozhodnutí.

Na základě výše uvedeného vyhověl vodoprávní úřad žádosti stavebníka a vydal dle § 82 stavebního zákona povolení k užívání dokončené části stavby.

Poučení o odvolání:

Proti tomuto rozhodnutí se lze odvolat do 15 dnů ode dne jeho oznámení podle ustanovení § 53 a násl. zákona č. 71/1967 Sb., o správním řízení (správní řád), ve znění pozdějších předpisů ke Krajskému úřadu Olomouckého kraje se sídlem v Olomouci, Jeremenkova 40a podáním učiněným u Magistrátu města Olomouce, odbor životního prostředí, Horní nám. 1, 779 00 Olomouc.

vedoucí oddělení vodního hospodářství

Rozdělovníku :

Doručit na doručenkou - D

účastníci vodoprávního řízení: D

stavebník - DELTA INVEST, s.r.o., Havlíčkova 305, 783 53 Velká Bystřice zastoupený

vlastníci dotčených nemovitostí a správci –

- stavebník
- Statutární město Olomouc, zastoupené odborem majetkoprávní, Horní nám. 1, Olomouc
- Statutární město Olomouc, zastoupené odborem dopravy, Horní nám. 1, Olomouc

- Puzenkovy fond CR, zastoupený u.p. Olomouc, Wellnerova 5, 779 00 Olomouc

- Zemědělská vodohospodářská správa, Hlinky 131/60, 603 00 Brno 3

dotčené orgány státní správy a ostatní:

- Zemědělská vodohospodářská správa, Lazecká 6, Olomouc
- Sm. energetika a.s., sř. služeb Olomouc, Jeremenkova 40b, 772 00 Olomouc
- STŘEDOMORAVSKÁ VODÁRENSKÁ, a.s., Tovární 41, Olomouc
- Sm. plynárenská a.s. Ostrava, Plynární 2748/6, 702 72 OSTRAVA
- ČESKÝ TELECOM, a.s., Divize telekom. služeb, KPO Olomouc, Stupkova 18, 772 11 Olomouc
- Správa silnic OK, příspěvková organizace, Lipenská 120, 772 11 Olomouc
- Krajský úřad Olomouckého kraje, odbor D a SH, Jeremenkova 40a, 779 11 Olomouc
- KHS Olomouckého kraje, Wolkerova 6, Olomouc
- Hasičský záchranný sbor Olomouckého kraje, P.O. box 128, Schweitzerova 91, 772 11 Olomouc
- Komise místní části č.2. Droždín –
- Mm Olomouc - odbor dopravy

Co: spis 2x

Zápis
o budoucím převzetí do správy ukončené stavby
„Výstavba RD Droždín – veřejné osvětlení“
sepsaný dne: 8.12.2010 v Olomouci

I.

Předávající a přijímací organizace

Předávající organizace:	DELTA INVEST, s.r.o. Havlíčková 305 783 53 Velká Bystřice
zastoupená:	Anna Bezděková
Přijímající organizace:	Statutární město Olomouc, zastoupené odborem dopravy Magistrátu města Olomouce
zastoupená:	
Budoucí uživatel:	Statutární město Olomouc, zastoupené odborem dopravy Magistrátu města Olomouce
zastoupená:	

Zástupci zúčastnění na příjemce prohlašují, že jsou svými organizacemi zmocněni k přijímacímu řízení.

II.

Základní údaje o stavbě

Název stavby:	„Výstavba RD Droždín – veřejné osvětlení“
Katastrální území:	Droždín
Stavební povolení:	č.j. OPS/2248/2004/Oč
Dodatky k SOD:	
Projektant:	ENERGOROZVODY s.r.o.

III.

Předmět a rozsah dodávky

Předmětem předání je nově vybudované veřejné osvětlení ležící na pozemcích parc.č. 393, 293/2, 294/5, 294/1, 294/2, 294/3, 294/4, 295/4, 295/3, 295/2, 296/5, 296/4, 296/3, 296/9, 296/1vše k.ú. Droždín. Nedílnou součástí tohoto zápisu je předložená situace.

IV. Základní předávané dokumentace a technické doklady

projektová dokumentace skutečného provedení stavby
geodetické zaměření
kořadační rozhodnutí č.j. SmOI/OPS/42/6528/2007/Oč
stavební povolení č.j. OPS/2248/2004/Oč
cena díla celkem 445 817,00 Kč včetně 20% DPH

V. Seznam vad, nedodělků a požadovaných víceprací

-

VI. Odchylky od projektové dokumentace

Žádné odchylky nejsou.

VII. Záruční lhůta

Záruční lhůta se počítá ode dne podpisu tohoto zápisu, je v trvání 36 měsíců a končí 8.12.2013.

VIII. Prohlášení o odevzdání a převzetí

Předávající organizace dnešního dne předává uživateli provedené práce v rozsahu dle kap. Č. III tohoto zápisu a uživatel tyto práce dnešního dne přebírá.

Skončeno, přečteno, podepsáno.

Za předávající organizaci:

Za budoucího uživatele:

DELTA
PRÁVNÍ
K. L. 2013-13





Magistrát města Olomouce
odbor stavební, oddělení pozemních staveb
779 11 Olomouc, Hynaisova 10

Č. j. SmOI/OPS/42/6528/2007/Oč
 Uvádějte vždy při písemném styku.

V Olomouci, dne 8.1.2008

Vyřizuje :
 Telefon :
 Fax :
 E-mail :



KOLAUDAČNÍ ROZHODNUTÍ

Navrhovatel DELTA INVEST, s.r.o., IČO 25914391, se sídlem na adrese Havlíčkova, Velká Bystřice 305, 783 53 Velká Bystřice podal dne 17.12.2007 u odboru stavebního, oddělení pozemních staveb Magistrátu města Olomouce návrh na kolaudaci:

Výstavba RD Droždín - veřejné osvětlení

na pozemku parc. č. 296/1, k.ú.Droždín, obec Olomouc, orná půda, 296/3, k.ú.Droždín, obec Olomouc, orná půda, 296/4, k.ú.Droždín, obec Olomouc, orná půda, 296/5, k.ú.Droždín, obec Olomouc, orná půda, 295/1, k.ú.Droždín, obec Olomouc, orná půda, 295/2, k.ú.Droždín, obec Olomouc, orná půda, 295/3, k.ú.Droždín, obec Olomouc, orná půda, 295/4, k.ú.Droždín, obec Olomouc, orná půda, 294/1, k.ú.Droždín, obec Olomouc, orná půda, 294/2, k.ú.Droždín, obec Olomouc, orná půda, 294/3, k.ú.Droždín, obec Olomouc, orná půda, 294/4, k.ú.Droždín, obec Olomouc, orná půda, 294/5, k.ú.Droždín, obec Olomouc, orná půda, 293/2, k.ú.Droždín, obec Olomouc, trvalý travní porost, 296/7, k.ú.Droždín, obec Olomouc, orná půda, 296/8, k.ú.Droždín, obec Olomouc, orná půda, 296/10, k.ú.Droždín, obec Olomouc, orná půda, 296/11, k.ú.Droždín, obec Olomouc, orná půda, 296/12, k.ú.Droždín, obec Olomouc, orná půda, 296/9, k.ú.Droždín, obec Olomouc, orná půda, 393/3, k.ú.Droždín, obec Olomouc, ostatní plocha

Stavební povolení bylo vydáno dne 30.4.2004 pod č.j. OPS/2248/2004/Oč pro stavebníka: DELTA INVEST, s.r.o., se sídlem na adrese Havlíčkova, Velká Bystřice 305, 783 53 Velká Bystřice.

Oddělení pozemních staveb odboru stavebního Magistrátu města Olomouce přezkoumal předložený návrh z pohledu ustanovení § 81 zákona č. 50/1976 Sb., o územním plánování a stavebním řádu, ve znění pozdějších předpisů (dále jen „stavební zákon“). Na základě výsledku ústního jednání, spojeného s místním šetřením konaného dne stavební úřad podle § 82 odst. 1 stavebního zákona

povoluje užívání

stavby:

Výstavba RD Droždín - veřejné osvětlení.

Místo stavby: 296/1, k.ú.Droždín, obec Olomouc, orná půda, 296/3, k.ú.Droždín, obec Olomouc, orná půda, 296/4, k.ú.Droždín, obec Olomouc, orná půda, 296/5, k.ú.Droždín, obec Olomouc, orná půda, 295/1, k.ú.Droždín, obec Olomouc, orná půda, 295/2, k.ú.Droždín, obec Olomouc, orná půda, 295/3, k.ú.Droždín, obec Olomouc, orná půda, 295/4, k.ú.Droždín, obec Olomouc, orná půda, 294/1, k.ú.Droždín, obec Olomouc, orná půda, 294/2, k.ú.Droždín, obec Olomouc, orná půda, 294/3, k.ú.Droždín, obec Olomouc, orná půda, 294/4, k.ú.Droždín, obec Olomouc, orná půda, 294/5, k.ú.Droždín, obec Olomouc, orná půda, 293/2, k.ú.Droždín, obec Olomouc, trvalý travní porost, 296/7, k.ú.Droždín, obec Olomouc, orná půda, 296/8, k.ú.Droždín, obec Olomouc, orná půda, 296/10, k.ú.Droždín, obec Olomouc, orná půda, 296/11, k.ú.Droždín, obec Olomouc, orná půda, 296/12, k.ú.Droždín, obec Olomouc, orná půda, 296/9, k.ú.Droždín, obec Olomouc, orná půda, 393/3, k.ú.Droždín, obec Olomouc, ostatní plocha

Stavba obsahuje:

Bylo provedeno vedení VO zemním kabelem CYKY 4Bx10mm², které je napojeno na poslední svítidlo na ulici Dolní Úlehla. Dále byly osazena svítidla Polar.

Pro užívání stavby nestanovuje odbor stavební, oddělení pozemních staveb Magistrátu města Olomouce zvláštní podmínky.

Odůvodnění:

Účastníci kolaudačního řízení byli určeni dle ustanovení § 78 citovaného stavebního zákona. Podle tohoto ustanovení je účastníkem řízení DELTA INVEST, s.r.o., Havlíčkova 305, 783 53 Velká Bystřice, 6/14, 78

Ke Stromkům 23, 772 00 Olomouc, Ing. Tařána Drápelová, Ke Stromkům 23, 772 00 Olomouc, Antonín Hrudník, V rynekách 3, 779 00 Olomouc, Bc. Regina Hrudníková, V rynekách 3, 779 00 Olomouc, Aleř Ducháč, I. P. Pavlova 42, 779 00 Olomouc, Martin Lupták, Slavonínská 22, 779 00 Olomouc, Helena Luptáková, Slavonínská 22, 779 00 Olomouc.

Návrh na kolaudaci byl v řízení přezkoumán spolu s příloženými doklady v celém rozsahu. Byly konstatovány vyhovující výsledky předepsaných zkoušek.

V jeho rámci přezkoumal předložený návrh v celém rozsahu z toho pohledu, zda byla stavba provedena podle dokumentace ověřené stavebním úřadem ve stavebním řízení a zda byly dodrženy podmínky stanovené v územním rozhodnutí a ve stavebním povolení. Dále zkoumal, zda skutečné provedení stavby nebo její užívání nebude ohrořovat veřejné zájmy, především z hlediska ochrany života a zdraví osob a životního prostředí.

Užíváním stavby není ohrožen život a zdraví osob ani životní prostředí. Stavba vyhovuje obecným technickým požadavkům na výstavbu

Vzhledem k výře uvedenému a skutečnosti, že při místním řetření nebyly zjiřtřeny nedostatky bránící užívání stavby, rozhodl stavební úřad tak, jak je uvedeno ve výroku tohoto rozhodnutí.

Poučení:

Stavbu lze uřivat až po nabytí právní moci kolaudačního rozhodnutí.

Proti tomuto rozhodnutí lze podle ustanovení ř 81 odst. 1 zákona ř. 500/2004 Sb., správní řád, ve znění zákona ř. 413/2005 Sb. (dále jen „správní řád“) podat odvolání do 15 dnů ode dne jeho doručení ke Krajskému úřadu Olomouckého kraje, odboru strategického rozvoje kraje, oddělení územního plánu a stavebního řádu, a to prostřednictvím zdejšího správního orgánu (ř 86 odst. 1 správního řádu).

Není-li toto rozhodnutí adresátovi doručeno provozovatelem pořtovních služeb do vlastních rukou, je u něj v souladu s ustanovením ř 23 odst. 1, 2 správního řádu uloženo, a to po dobu 15 dnů. Není-li uvedená písemnost vyzvednuta dle ustanovení ř 24 odst. 1 správního řádu ve lhůtře 10 dnů ode dne, kdy byla připravena k vyzvednutí, písemnost se považuje za doručenu posledním dnem této lhůty.

Včas podané odvolání má odkladný účinek.

Odvolání musí být podle ustanovení ř 82 odst. 2 správního řádu podáno s potřebným počtem stejnopisů tak, aby jeden stejnopis zůstal správnímu orgánu a každý účastník dostal jeden stejnopis.

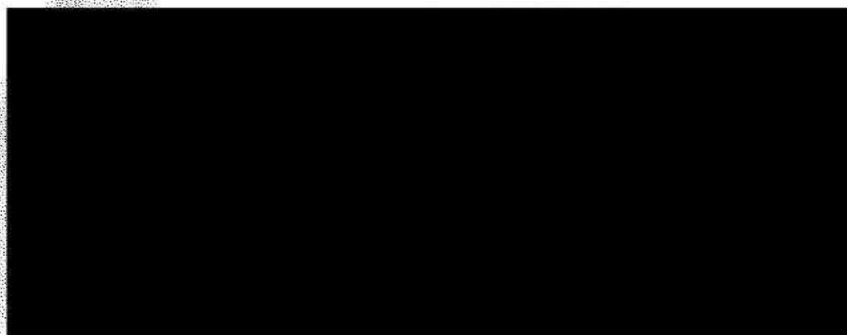
Rozdělovník

Doručí se:

Účastníci řízení:

- *navrhovatel:*
 1. DELTA INVEST, s.r.o., Havlíčkova, Velká Bystřice 305, 783 53 Velká Bystřice

- *vlastníci a uživatelé dotčených pozemků a staveb*
 2. Ing. Marta Filipcová, Gagarinova 14, Droždín 6, 779 00 Olomouc
 3. Marek řmíd, Gagarinova 6/14, 783 51 Droždín
 4. Marie řmídová, Gagarinova, Droždín, Olomouc
 5. Blanka Vágnerová, Gagarinova 12, Droždín, 779 00 Olomouc
 6. Statutární město Olomouc zastoupené odborem majetkoprávním MmOl, Hynaisova 10, 779 11 Olomouc
 7. SERGO-DAG spol.s r.o., řlechtitelů 8, Holice, 783 71 Olomouc
 8. Ivana Jeřábková, Kařtanová 9, 772 00 Olomouc
 9. Tomáš Linhart, Pod lesem 12, Lořov 156, 779 00 Olomouc
 10. Mgr. Zuzana Linhartová, Rooseveltova 80, Nové Sady 565, 779 00 Olomouc
 11. Petr Hánek, Handkeho 5, Nové Sady 731, 779 00 Olomouc
 12. Lenka Hánkova, Handkeho 5, 779 00 Olomouc
 13. Dana Kubeřová, Frajtovo nám. 22, Černovír, 779 00 Olomouc
 14. Ing. Martin Snířek, Wanklova 1, 772 00 Olomouc
 15. Lucie Snířková, Wanklova 1, 779 00 Olomouc
 16. Petr Vlařánek, kpt. Nálepky 7, 779 00 Olomouc



vedoucí oddělení pozemkové úpravy

- *Na vědomí:*
- 25. Katastrální úřad pro Olomoucký kraj, katastrální pracoviště Olomouc, Vejdovského 2A, 772
11 Olomouc
- 26. spis