



**Veřejnoprávní smlouva
o poskytnutí individuální neinvestiční účelové dotace z rozpočtu Středočeského kraje**


Smluvní strany

Středočeský kraj

se sídlem: Zborovská 11, Praha 5, PSČ 150 21
zastoupený: Martinem Draxlerem,
radním Středočeského kraje pro oblast regionálního rozvoje, cestovního ruchu
a sportu, pověřený usnesením **031-25/2019/RK ze dne 12. 8. 2019**
IČ: 70891095
číslo bankovního účtu: 4440009090/6000
(dále jen „**poskytovatel**“)

a

Slovanka MB z.s.

se sídlem: Třída TGM 1082, 293 01 Mladá Boleslav III
zastoupený: Jiří Toušek, předseda spolku
IČ: 01642219
bankovní spojení: 
číslo účtu:
(dále jen „**příjemce**“)

uzavírají podle § 10a a následujících zákona č. 250/2000 Sb., o rozpočtových pravidlech územních rozpočtů, ve znění pozdějších předpisů (dále jen „z. č. 250/2000 Sb.“) tuto smlouvu:

**Článek 1
Předmět smlouvy a účel**

1. Poskytovatel touto smlouvou poskytuje příjemci z rozpočtu Středočeského kraje individuální neinvestiční účelovou dotaci ve výši **184 000 Kč** (slovy: jedno sto osmdesát čtyři tisíc korun českých) na financování krajských aktivit příjemce v rámci projektu „**Středočeský pohár v basketbale žen 2019 – 2. ročník**“ (dále jen „**projekt**“), který je příjemcem realizován v období od 6. 9. – do 8. 9. 2019. Bližší popis projektu je uveden v příloze č. 1 této smlouvy.
2. Předpokládané finanční náklady na realizaci projektu dle žádosti o poskytnutí dotace prostřednictvím veřejnoprávní smlouvy činí 322 000,00 Kč.
3. Převod peněžních prostředků dle odstavce 1 tohoto článku, bude poskytovatelem proveden bankovním převodem na účet příjemce uvedený v záhlaví této smlouvy jednorázově do 60 dnů ode dne nabytí účinnosti této smlouvy.

Článek 2 Podmínky pro poskytnutí dotace

1. Příjemce je povinen dotaci použít jen k účelu, na který mu byla poskytnuta, a to efektivně a hospodárně. Rozpočet financování projektu je přílohou č. 2 této smlouvy a je nedílnou součástí této smlouvy.
2. Příjemce se zavazuje vést řádné a oddělené sledování přijatých peněžních prostředků ve svém účetnictví.
3. Pokud skutečné celkové finanční náklady projektu překročí předpokládané finanční náklady, uhradí příjemce částku tohoto překročení z vlastních zdrojů.
4. Dotace je poskytována příjemci i na finanční náklady projektu, spočívající v uhrazené dani z přidané hodnoty v souvislosti s realizací projektu, a to v těchto případech:
 - a) není-li příjemce registrovaným plátcem daně z přidané hodnoty dle zákona č. 235/2004 Sb., ve znění pozdějších předpisů (dále jen „zákon č. 235/2004 Sb.“),
 - b) je-li příjemce registrovaným plátcem daně z přidané hodnoty, kterému však nevznikl v souvislosti s realizací projektu nárok na odpočet uhrazené daně z přidané hodnoty dle zákona č. 235/2004 Sb.,
 - c) je-li příjemce registrovaným plátcem daně z přidané hodnoty, kterému vznikl v souvislosti s realizací projektu pouze částečný nárok na odpočet uhrazené daně z přidané hodnoty; v tomto případě je příjemci poskytována dotace i na finanční náklady projektu, spočívající v uhrazené dani z přidané hodnoty, u níž příjemci nevznikl nárok na odpočet daně z přidané hodnoty dle zákona č. 235/2004 Sb.
5. Dotace není poskytována příjemci na finanční náklady v rámci projektu, spočívající v uhrazené dani z přidané hodnoty v souvislosti s realizací projektu, je-li příjemce registrovaným plátcem daně z přidané hodnoty, kterému vznikl v souvislosti s realizací projektu nárok na odpočet daně z přidané hodnoty ve výši uhrazené daně z přidané hodnoty dle zákona č. 235/2004 Sb.
6. Příjemce se zavazuje v průběhu i po ukončení realizace projektu, pokud to povaha projektu dovoluje, označit, že projekt je realizován s přispěním Středočeského kraje. Příjemce je povinen uvádět logo poskytovatele, na tištěných propagačních materiálech projektu, pokud jsou vyhotovovány, a na oděvu, pokud je součástí projektu (např. na sportovním dresu). Příjemce je rovněž povinen vyvěsit uvedené logo poskytovatele při konání projektu, pokud to povaha projektu dovoluje.

Příjemce je povinen dodat poskytovateli fotodokumentaci či tištěné materiály o splnění podmínek, uvedených v tomto odstavci, a to společně s finančním vypořádáním dotace.
7. Příjemce je povinen předložit do 31. 10. 2019 na adresu Krajského úřadu Středočeského kraje, Zborovská 11, 150 21 Praha 5, finanční vypořádání dotace, které obsahuje přehled o čerpání a použití poskytnutých finančních prostředků a o jejich vrácení do rozpočtu poskytovatele, je-li k jejich vrácení příjemce povinen dle této smlouvy. Ve finančním vypořádání dotace příjemce mimo jiné uvede evidenční číslo smlouvy poskytovatele, uvedené na straně 1 této smlouvy, název projektu, výši poskytnuté dotace poskytovatelem, předpokládané finanční náklady projektu a skutečné finanční náklady projektu.

Vyúčtování nákladů projektu musí obsahovat přehled výdajů hrazených z poskytnutých peněžních prostředků. Vyúčtování je příjemce povinen doložit kopiemi prvotních účetních dokladů do částky

odpovídající výši dotace, které osvědčují jeho použití na sjednaný účel a které musí obsahovat náležitosti stanovené zákonem č. 563/1991 Sb., o účetnictví, ve znění pozdějších předpisů. Příjemce dále vyúčtování doloží kopiemi smluv o nájmu, kupních smluv, pracovních smluv, objednávek a dalších dokladů, které se vztahují k realizaci projektu. Ve vyúčtování mohou být zpětně použity účetní (daňové) doklady, které byly příjemcem uhrazeny v souvislosti s realizací projektu.

8. Nespotřebované peněžní prostředky je příjemce povinen vrátit poskytovateli na jeho bankovní účet nejpozději do 31. 10. 2019.
9. Peněžní prostředky vrací příjemce na účet poskytovatele uvedený na str. 1 této smlouvy, a to pod stejnými symboly - stejným účelovým znakem, pod kterým mu byly peněžní prostředky poskytovatelem poskytnuty, nesdělí-li poskytovatel písemně příjemci, že má uvést při převodu peněžních prostředků jiné údaje.
10. Dotace je dle zákona č. 320/2001 Sb. o finanční kontrole ve veřejné správě a o změně některých zákonů (zákon o finanční kontrole), ve znění pozdějších předpisů veřejnou finanční podporou.
11. Každé neoprávněné použití nebo zadržení peněžních prostředků poskytnutých příjemci jako dotace dle této smlouvy je porušením rozpočtové kázně podle ustanovení § 22 z. č. 250/2000 Sb. Stanovení odvodu za porušení rozpočtové kázně a penále za prodlení s odvodem za porušení rozpočtové kázně se řídí § 22 z. č. 250/2000 Sb. Odvod za porušení rozpočtové kázně odpovídá výši neoprávněné použitých nebo zadržovaných peněžních prostředků, není-li v této smlouvě stanoveno jinak.
12. Příjemce je povinen uchovávat veškeré písemnosti, týkající se poskytnutí dotace podle této smlouvy včetně vyúčtování dotace se všemi písemnými doklady, a to takovým způsobem, aby bylo možno prokázat oprávněnost použití peněžních prostředků v souladu s touto smlouvou, a to po dobu deseti let od ukončení realizace projektu.
13. V průběhu období, na které byly peněžní prostředky poskytnuty, je příjemce povinen oznámit Krajskému úřadu Středočeského kraje změnu identifikačních údajů příjemce, uvedených v této smlouvě, a to nejpozději do 14 dnů ode dne této změny.
14. Příjemce není oprávněn bez souhlasu poskytovatele postoupit svá práva a povinnosti plynoucí z této smlouvy třetí osobě.
15. Příjemce je povinen písemně informovat poskytovatele o přeměně právnické osoby, a to do 7 pracovních dnů ode dne, kdy došlo k přeměně právnické osoby.
V případě přeměny právnické osoby příjemce je příjemce povinen vyžádat si souhlas od poskytovatele s převodem práv a povinností z této smlouvy v dostatečném předstihu. V případě nesouhlasu poskytovatele je příjemce povinen vrátit všechny prostředky dotace do 30 dnů od přeměny právnické osoby na účet poskytovatele.
16. Příjemce je povinen písemně informovat poskytovatele o vstupu právnické osoby do likvidace, a to do 7 pracovních dnů ode dne vstupu právnické osoby do likvidace. V případě vstupu do likvidace je příjemce povinen vrátit všechny prostředky dotace, které nebyly do data vstupu do likvidace použity na účel dotace, a to do 30 dnů od vstupu do likvidace na účet poskytovatele, a ve stejném termínu předložit finanční vypořádání dotace v rozsahu, jak je výše uvedeno.
17. Příjemce je povinen písemně informovat poskytovatele o zahájení insolvenčního řízení na právnickou osobu, a to do 7 kalendářních dnů od zveřejnění vyhlášky o zahájení insolvenčního řízení v insolvenčním rejstříku.

18. Povinnost uvedenou v odstavcích 15. až 17. tohoto článku příjemce nemá, jestliže již není povinen uchovávat veškeré písemnosti, týkající se poskytnutí dotace, podle odstavce 12. tohoto článku.

Článek 3 Závěrečná ustanovení

1. O poskytnutí dotace rozhodla Rada Středočeského kraje usnesením č. 031-25/2019/RK ze dne 12. 8. 2019 a v případě tohoto právního jednání Středočeského kraje jsou splněny podmínky uvedené v § 23 zákona č. 129/2000 Sb., o krajích, ve znění pozdějších předpisů, nezbytné k jeho platnosti.
2. Právní vztahy v této smlouvě neupravené se řídí příslušnými ustanoveními z. č. 250/2000 Sb.
3. Tuto smlouvu je možné měnit pouze písemnou dohodou smluvních stran ve formě písemných číslovaných dodatků této smlouvy, podepsaných oběma smluvními stranami.
4. Tato smlouva se vyhotovuje ve třech stejnopisech s platností originálu, z nichž jeden obdrží příjemce a dva poskytovatel.
5. Tato smlouva nabývá platnosti dnem jejího podpisu oběma smluvními stranami a účinnosti dnem jejího zveřejnění v registru smluv, které provede poskytovatel do 30 dnů jejího podpisu.

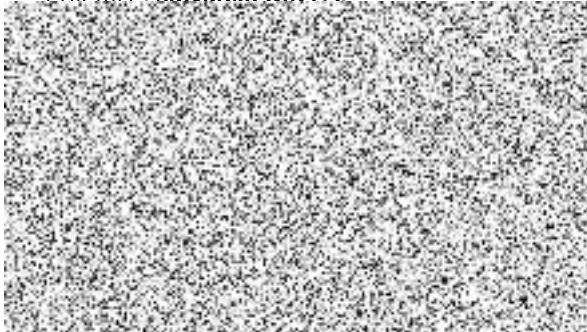
Příloha:

- 1) Popis projektu
- 2) Rozpočet

v Praze dne 26. 8. 2019

V Praze dne 26. 8. 2019

Příjemce: Slovanka MR z.s.



Poskytovatel: Středočeský kraj



Martin Draxler
radní pro oblast regionálního rozvoje
cestovního ruchu a sportu

Popis projektu

Odůvodnění žádosti o dotaci:	Reprezentace Středočeského kraje
Účel projektu a jeho popis:	Po úspěšném prvním ročníku mezinárodního turnaje žen v basketbale cítíme, že pokračování má smysl. Také si myslím, že ukázka vrcholového basketbalu v různých městech Středočeského kraje – v našich spolupracujících klubech – bude motivační pro mladé zájemce sportu a naše budoucí extraligové hráčky. Letošní ročník chceme uspořádat v Českém Brodě, kde funguje naše žákovská základna. Nicméně pro dobrou reprezentaci kraje je nutné uhradit náklady spojené s organizací turnaje a pobytem účastníků – pronájmy, ceny, rozhodčí, ubytování. Letošního turnaje se zúčastní BG Gottigen, ŠBK Šamorín, MKS Jelenia Gora a zároveň proběhne i turnaj žaček U15 za účasti Slavoj Český Brod, ŠBK Šamorín, ŽBK Sarajevo a Basket Slovanka.
Zahájení a ukončení:	6.9.-8.9.2019
Termín a místo konání akce:	6.9. 15,00- 21,00, 7.9. 9,00- 21,00 8.9. 13,00- 15,00 Sportovní hala Komenského 516, Český Brod Masaryka 1082

SLOVANKA MB, z.s. ①
 IČ: 016 42 219
 MLADÁ BOLESLAV

SLOVANKA MB z.s.

Třída T.G.Masaryka 1082, Mladá Boleslav III, 293 01

ICO: 01642219



Věc: žádost o příspěvek – Středočeský pohár žen v basketbale

Dovoluji si Vás požádat o příspěvek na mezinárodní turnaj v basketbale žen – Středočeský pohár 2019 v Českém Brodě v termínu 6.-8.9.2019.

Turnaje se zúčastní MBK Jelenia Gora, BG Gottingen, ŠBK Šamorín.

ROZPOČET AKCE:

Ubytování

Pronájem haly: 36000Kč

Rozhodčí: 31000Kč

Stolek, pořadatelé: 18000Kč

IT, přenosy: 9000Kč

Lékařské zajištění: 15000Kč

Ubytování: 36000Kč

Ceny do turnaje: 22000Kč

Zdravotní materiál: 9000Kč

Grafické práce, tisk: 8000Kč

CELKEM

184000Kč

