

KUPNÍ SMLOUVA

uzavřená dle ust. § 2079 a násl. Zákona č. 89/2012 Sb., občanský zákoník,
(dále jen "OZ")
pro realizaci veřejné zakázky s názvem „Dodávka laboratorních přístrojů pro OKTE -
daktyloskopický práškovací stůl, daktyloskopická vyvíjecí komora“ pro Krajské
ředitelství policie Královéhradeckého kraje

2. část veřejné zakázky „Dodávka daktyloskopické vyvíjecí komory“

Níže uvedeného dne, měsíce a roku byla uzavřena mezi smluvními stranami kupní smlouva
tohoto znění (dále jen „smlouva“)

Článek I. Smluvní strany

1. Kupující: Česká republika - Krajské ředitelství policie Královéhradeckého kraje

Sídlo: Ulrichovo náměstí 810, 501 01 Hradec Králové
Zastoupený: plk. Mgr. Ing. Marek Baudyš, náměstek ředitele krajského ředitelství
pro ekonomiku
Bankovní spojení: Česká národní banka
Číslo účtu: 23235881/0710
IČO: 75151545
DIČ: CZ75151545
Telefon: [REDACTED]
Datová schránka: urn:nid: [REDACTED]
E-mail: [REDACTED]
Kontaktní osoba k technickému provedení smlouvy
[REDACTED]

(dále jen „kupující“)

2. Prodávající: ELMES Praha, s. r. o.

Sídlo: Hekrova 851, 149 00 Praha 4
Kontaktní adresa: Vinohradská 6, 120 00 Praha 2
Zastoupený: [REDACTED]

IČO: 65411587
DIČ: CZ65411587
Bankovní spojení: ČSOB Praha
Číslo účtu: 474401623/0300
Telefon: [REDACTED]
Datová schránka: 3rpptj9
E-mail: [REDACTED]

zapsán v obchodním rejstříku vedeném Městským soudem v Praze, oddíl C vložka 44547

(dále jen „prodávající“)

Článek II.

Předmět smlouvy

1. Předmětem této smlouvy je závazek prodávajícího dodat do místa plnění, za podmínek v ní sjednaných, kupujícímu zboží, které je specifikováno v čl. III. této smlouvy a převést na kupujícího vlastnické právo k tomuto zboží. Předmětem této smlouvy je rovněž uvedení zboží do provozu, odzkoušení veškerých funkcí zařízení za účasti specialisty dodavatele (výrobce) a zástupce uživatele.
2. Podkladem pro uzavření této kupní smlouvy je nabídka prodávajícího ze dne 13.8.2019

Článek III.

Zboží, předání zboží, vady zboží

1. Zbožím se rozumí 1ks daktyloskopické vyvíjecí komory /obchodní název, typ výrobku, výrobce/NINCHA S32, výrobce Attestor Forensics GmbH včetně příslušenství, splňující minimální požadavky a podmínky uvedené v příloze č. 1 této smlouvy.
2. Kupující se zavazuje zboží převzít a zaplatit sjednanou cenu.
3. O předání a převzetí zboží bude prodávajícím vyhotoven doklad o předání a převzetí zboží (např. dodací list, předávací protokol případně faktura), který bude podepsán oprávněnou osobou. Doklad musí obsahovat identifikaci dodaného materiálu, množství a existují-li také laborační data (šarže, L/N) případně sériová čísla.
4. Kupující je oprávněn odmítnout převzetí zboží, pokud zboží nebude dodáno řádně v souladu s touto smlouvou a ve sjednané kvalitě, přičemž v takovém případě kupující důvody odmítnutí převzetí zboží písemně prodávajícímu sdělí, a to nejpozději do pěti pracovních dnů od původního termínu předání zboží. Na následné předání zboží se použijí ustanovení odstavců 2 a 3.
5. Kupující je oprávněn oznámit vady zboží a uplatnit nároky z odpovědnosti za vady zboží. Pokud kupující uplatní nárok na odstranění vady zboží, zavazuje se prodávající tuto vadu odstranit nejpozději do pěti pracovních dnů nebo ve lhůtě stanovené kupujícím, pokud by výše uvedená lhůta nebyla přiměřená. Prodávající je povinen předat zboží kupujícímu po odstranění vady dle tohoto článku. Vady zjevné při dodání zboží je kupující povinen sdělit prodávajícímu při převzetí zboží, vady skryté je kupující povinen sdělit prodávajícímu bez zbytečného odkladu.
6. Prodávající prohlašuje, že zboží nemá právní vady ve smyslu ust. § 2099 a násl. OZ.

Článek IV.

Doba a místo plnění

1. Prodávající je povinen dodat zboží do místa plnění **do 16. prosince 2019.**
2. **Dodávka bude uskutečněna po předchozí telefonické domluvě s** oprávněnou osobou k technickému provádění smlouvy.

3. **Místem plnění této veřejné zakázky je Krajské ředitelství policie Královéhradeckého kraje, Odbor kriminalistické techniky a expertíz SKPV, pracoviště daktyloskopie, Ulrichovo nám. 810, 501 01 Hradec Králové.**
4. Zboží bude dodáno převzetím zboží kupujícím, po potvrzení dokladu o předání a převzetí zboží v místě dodání. Doklad je oprávněna podepsat ze strany kupujícího osoba k technickému provádění smlouvy.

Článek V.

Vlastnické právo ke zboží a nebezpečí škody na zboží

1. Kupující nabývá vlastnické právo ke zboží okamžikem převzetí zboží od prodávajícího či dopravce.
2. Nebezpečí škody přechází na kupujícího převzetím věci.

Článek VI.

Kupní cena a platební podmínky

1. Kupní cena zboží je stanovena takto:

Daktyloskopická vyvíjecí komora	<i>NINCHA S31</i>
Celková cena za celý předmět plnění bez DPH	404.950,00 Kč
Vyčíslení 21 %	85.039,50 Kč
cena za celý předmět plnění včetně DPH činí	489.989,50 Kč

2. Cena za celý předmět plnění zahrnuje veškeré náklady prodávajícího spojené s realizací předmětu smlouvy včetně dopravy do místa plnění, balného, uvedení do provozu a odzkoušení veškerých funkcí zařízení za účasti specialisty dodavatele (výrobce) a zástupce uživatele v místě plnění, všech poplatků a daní placených prostřednictvím dodavatele a jiných souvisejících nákladů.
3. Cena je uvedena v korunách českých, a je cenou nejvýše přípustnou. Cena může být měněna pouze se změnou daňových předpisů, které budou mít vliv na výši ceny.
4. Cena bude zaplacena na základě faktury vystavené prodávajícím po převzetí dodávky zboží a po potvrzení dokladu o předání a převzetí zboží oprávněnou osobou kupujícího. Faktura (daňový doklad) vystavená prodávajícím musí obsahovat náležitosti stanovené právními předpisy, číslo objednávky a evidenční číslo smlouvy. Zvlášť bude vyčíslena cena bez DPH, zvlášť DPH a celková cena zboží včetně DPH.
5. Smluvní strany se dohodly, že faktura bude předána ihned po dodání zboží, nejdéle však do pěti dnů ode dne řádného předání zboží.
6. Prodávající je povinen přiložit k faktuře kopii dokladu o předání a převzetí zboží.
7. Smluvní strany se dohodly na lhůtě splatnosti faktury v délce 21 kalendářních dnů ode dne doručení faktury kupujícímu na kontaktní adresu kupujícího. V případě pochybností se má za to, že dnem doručení se rozumí třetí den ode dne odeslání faktury.

8. Kupní cena se považuje za uhrazenou okamžikem odepsání fakturované kupní ceny z bankovního účtu kupujícího. Pokud kupující uplatní nárok na odstranění vady zboží ve lhůtě splatnosti faktury, není kupující povinen až do odstranění vady zboží uhradit cenu zboží. Okamžikem odstranění vady zboží začne běžet nová lhůta splatnosti faktury v délce 21 kalendářních dnů.
9. Kupující nebude poskytovat prodávajícímu jakékoliv zálohy na úhradu ceny zboží nebo jeho části.
10. Kupující je oprávněn před uplynutím lhůty splatnosti faktury vrátit bez zaplacení fakturu, která neobsahuje náležitosti stanovené touto smlouvou nebo budou-li tyto údaje uvedeny chybně. Prodávající je povinen podle povahy nesprávnosti fakturu opravit nebo nově vyhotovit. V takovém případě není kupující v prodlení se zaplacením ceny zboží. Okamžikem doručení náležitě doplněné či opravené faktury začne běžet nová lhůta splatnosti faktury v délce 21 kalendářních dnů.

Článek VII.

Smluvní pokuty a odstoupení od smlouvy

1. V případě nedodržení termínu dodání a předání zboží podle čl. III. a IV. ze strany prodávajícího, v případě nepřevzetí zboží ze strany kupujícího z důvodů vad zboží nebo v případě prodlení prodávajícího s odstraněním vad zboží je prodávající povinen uhradit kupujícímu smluvní pokutu ve výši 500,- Kč za každý, byť i započatý kalendářní den prodlení.
2. Kupující je povinen zaplatit prodávajícímu za prodlení s úhradou faktury po sjednané lhůtě splatnosti úrok z prodlení ve výši 0,05 % z dlužné částky dle příslušné faktury za každý, byť i započatý, den prodlení.
3. Povinnost zaplatit smluvní pokutu či úrok z prodlení je 14 dnů od obdržení výzvy jedné smluvní strany druhé smluvní straně k jejímu zaplacení.
4. Povinnost zaplatit úrok z prodlení se řídí ustanoveními občanského zákoníku.
5. Zaplacením smluvní pokuty a úroku z prodlení není dotčen nárok smluvních stran na náhradu škody nebo odškodnění v plném rozsahu ani povinnost prodávajícího řádně dodat zboží.
6. Za podstatné porušení této smlouvy prodávajícím, které zakládá právo kupujícího na odstoupení od této smlouvy, se považuje zejména
 - a) prodlení prodávajícího s dodáním zboží o více než dvacet (20) kalendářních dnů;
 - b) neodstranění vad zboží ve lhůtě stanovené podle čl. III;
 - c) porušení jakékoli povinnosti prodávajícího podle této smlouvy.
7. Kupující je dále oprávněn od této smlouvy odstoupit v případě, že
 - a) vůči majetku prodávajícího probíhá insolvenční řízení, v němž bylo vydáno rozhodnutí o úpadku, pokud to právní předpisy umožňují;
 - b) insolvenční návrh na prodávajícího byl zamítnut proto, že majetek prodávajícího nepostačuje k úhradě nákladů insolvenčního řízení;
 - c) prodávající vstoupí do likvidace.
8. Účinky každého odstoupení od smlouvy nastávají okamžikem doručení písemného projevu vůle odstoupit od této smlouvy druhé smluvní straně. Odstoupení od smlouvy se nedotýká zejména nároku na náhradu škody a smluvní pokuty.

Článek VIII.
Odpovědnost za vady a záruční podmínky,
sankce za nedodržení

1. Prodávající ručí za kvalitu zboží dle této smlouvy po dobu 24 měsíců od data převzetí zboží.
2. Zboží je vadné, nemá-li stanovené vlastnosti a neodpovídá-li podmínkám uvedeným ve smlouvě.
3. Případná reklamace vad musí být uplatněna telefonicky a písemně.
4. Prodávající provede v rámci reklamace záruční opravu.
5. Veškeré náklady spojené s uplatněním reklamace (zejména doprava, balné reklamovaného zboží atp.) nese prodávající. Prodávající se zavazuje odstranit jím uznané reklamované vady ve lhůtě 30 kalendářních dnů od doručení reklamace.
6. Prodávající provede případnou výměnu za nový, nepoužitý výrobek stejných nebo kvalitně lepších vlastností nejpozději do 30 kalendářních dnů od data uplatnění reklamace.
7. Prodávající je povinen v případě prodlení s vyřízením reklamace zaplatit kupujícímu smluvní pokutu ve výši 500,-Kč a to za každý případ a každý započatý kalendářní den prodlení. Sjednanou smluvní pokutu je povinen zaplatit do čtrnácti kalendářních dnů ode dne jejího uplatnění.
8. V průběhu reklamačního řízení kupující nepožaduje náhradní plnění.
9. Záruční doba neběží po dobu, po kterou kupující nemůže užívat zboží pro jeho vady, za které odpovídá prodávající.
10. Reklamace jsou ze strany kupujícího řešeny osobou oprávněnou k technickému provádění smlouvy.

Článek IX.
Ostatní ujednání

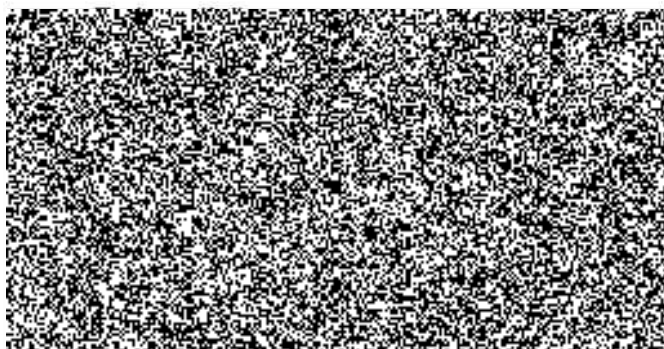
1. Smluvní strany jsou povinny bez zbytečného odkladu oznámit druhé smluvní straně změnu údajů v čl. I. této smlouvy.
2. Prodávající není bez předchozího písemného souhlasu kupujícího oprávněn postoupit práva a povinnosti z této smlouvy na třetí osobu.
3. Prodávající je povinen dokumenty související s prodejem zboží dle této smlouvy uchovávat nejméně po dobu deseti let od konce účetního období, ve kterém došlo k zaplacení poslední části ceny zboží, popř. k poslednímu zdanitelnému plnění dle této smlouvy, a to zejména pro účely kontroly oprávněnými kontrolními orgány.
4. Prodávající je povinen ve smyslu ustanovení § 2 písm. e) zákona č. 320/2001 Sb., o finanční kontrole ve veřejné správě a o změně některých zákonů, (zákon o finanční kontrole), spolupůsobit při výkonu finanční kontroly prováděné v souvislosti s úhradou zboží nebo služeb z veřejných výdajů.
5. Prodávající je povinen upozornit kupujícího písemně na existující či hrozící střet zájmů bezodkladně poté, co střet zájmů vznikne nebo vyjde najevo, pokud prodávající i při vynaložení veškeré odborné péče nemohl střet zájmů zjistit před uzavřením této smlouvy.

Článek X.
Závěrečná ustanovení

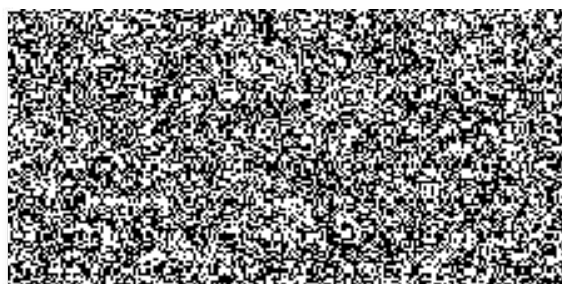
1. Tato smlouva nabývá platnosti dnem podpisu smlouvy oběma smluvními stranami a je účinná dnem uveřejnění v registru smluv v souladu se zákonem č. 340/2015 Sb. o registru smluv.
2. Smlouva je uzavřena na dobu určitou, tj. do splnění závazku z této smlouvy.
3. Tato smlouva se řídí podle ust. § 2079 a násl. OZ.
4. Tato smlouva může být změněna pouze dohodou smluvních stran formou písemného dodatku.
5. Veškerá komunikace mezi smluvními stranami bude probíhat prostřednictvím osob oprávněných jednat jménem smluvních stran, kontaktních osob, popř. jimi pověřených pracovníků.
6. Smluvní strany se zavazují, že veškeré spory vzniklé v souvislosti s realizací smlouvy budou řešeny smírnou cestou – dohodou. Nedojde-li k dohodě, budou spory řešeny před příslušnými soudy.
7. Tato smlouva je vyhotovena ve dvou stejnopisech, z nichž jeden obdrží kupující a jeden prodávající.
8. Každá ze smluvních stran prohlašuje, že tuto smlouvu uzavírá svobodně a vážně, že považuje obsah této smlouvy za určitý a srozumitelný a že jsou jí známy veškeré skutečnosti, jež jsou pro uzavření této smlouvy rozhodující, na důkaz čehož připojují smluvní strany k této smlouvě své podpisy.
9. Příloha č. 1 – Specifikace předmětu plnění
Příloha č. 1 – Specifikace zboží NINCHA S31

V Hradci Králové dne 20. 08. 2019

V PRAZE dne 26.8.2019



Za prodávajícího:



Specifikace předmětu plnění:

Část 2: Dodávka daktyloskopické vyvíjecí komory

Položka 1:

Název: Daktyloskopická vyvíjecí komora (Forenzní klimatická komora) s příslušenstvím
Typ, výrobce: NINcha S31, Attestor Forensics GmbH, Německo
Počet: 1 ks

Technické podmínky - parametry vyjadřující požadavky na výkon nebo funkci, popis účelu nebo potřeb, které mají být naplněny:

Vyvíjecí komora:

Zařízení umožňující zpracování latentních daktyloskopických stop na papírových nosičích za pomoci 3 chemických prostředků - Ninhydrinu, DFO a Indandione.

Vnitřní pracovní prostor musí mít velikost minimálně 50 x 40 x 45 cm umožňující zpracování stop o formátu minimálně A3.

Provedení vnitřního pracovního prostoru z nerezů.

Čelní stěna musí být průhledná, nesmí se za provozu rosit.

Zařízení musí obsahovat zásobník na destilovanou vodu a kondenzát.

Zařízení musí umožňovat udržování teploty a vlhkosti vzduchu pomocí přednastavených programů i pomocí uživatelského nastavení pro všechny 3 chemické prostředky.

Zařízení musí umožnit uložení programů na USB.

Zařízení musí obsahovat filtrační jednotky pro minimálně dva chemické prostředky (Ninhydrin, DFO).

Zařízení musí obsahovat aktivní systém odvlhčení.

Součástí zařízení musí být vhodné příslušenství pro zavěšení zkoumaného papírového nosiče až do formátu A3 – rošty a tyče.

Počet pater pro uložení roštů minimálně 2.

Počet roštů pro uložení papírových nosičů minimálně 2.

Počet závěsných tyčí pro zavěšení papírových nosičů minimálně 5.

Osvětlení každého patra.

Regulované provozní teplota v rozsahu minimálně 40 až 100 °C.

Regulovaná provozní vlhkost v rozsahu minimálně 40 až 80 % RH.

Zařízení nesmí být závislé na externí ventilaci.

Zařízení musí umožňovat zapisování procesních dat.

Zařízení musí mít předdefinované programy pro použití chemických prostředků - Ninhydrinu, DFO a Indandione.

Napájení 230V, 50 Hz.

Požadované příslušenství:

LFN31, LFD31 a LFI31 Filtrační systém pro Ninhydrin, DFO nebo Indandione

USB31 USB Proces Data Logger

- ukládání nastavených bodů a skutečných hodnot vlhkosti a teplotu v pravidelných intervalech
- ukládání dalších informací o systému, např. otevření dveří, přerušení procesu, nedosažena/překročena nastavená hodnota
- ukládání data na standardní USB nosič
- Microsoft Excel (2007) template pro analýzu dat a grafickou reprezentaci
- 1x USB nosič 1GB

Průlaha 02 WPA-72679-610-2019-0500 NE-V2



Séni NINcha Attestor Forensics nabízí tři různé velké komory speciálně navržené pro vyvíjení otisků prstů.

Důkazy bývají zpravidla zpracovávány pomocí Ninhydrinu nebo DFO namáčením nebo sprejováním. Po tomto kroku je pro optimální výsledek nutné vzorky nechat vyvinout za určité teploty a vlhkosti.

Mnoho forenzních laboratoří suší zpracované důkazy ve ventilovaných komorách. Jiné laboratoře používají běžné trouby nebo klimatizované komory původně určené pro jiné účely a aplikace, např. jako inkubátory pro bakteriální kultury nebo podobně. Tam, kde jsou mnohé aspekty – důležité pro forenzní vědu – zanedbány, jiných vlastností je dosaženo na úkor snadnosti použití a bezpečnosti uživatele.

Pro forenzní použití by důkazy měly být vyvinuty v homogenních podmínkách s danými parametry. Dále by mělo být možné sledovat vyvíjení a dokumentovat relevantní parametry pro kontrolu kvality. NINcha nabízí vše z předchozího pomocí uživatelsky příjemného vícejazyčného dotykového ovládacího panelu s USB data loggerem a jedinečného konceptu proudění vzduchu.

Na rozdíl od jiných komor NINcha monitoruje a nekontroluje teplotu a vlhkost přímo v proudě vzduchu na jeho výstupu, ale používá aktuální hodnoty uvnitř komory. Pro forenzní vyvíjecí komory je důležité, aby se daly snadno čistit a udržovat nekontaminované DNA. NINcha proto nabízí integrovaný filtrační systém, který omezuje množství vzduchem přenašeného prachu ze vzorků, který se do komory mohl dostat díky vyvíjecímu chemikáliím. Jakýkoli oblak, která se dostane do kontaktu se vzduchovým proudem je snadno dostupná pro očištění od zbývajících částic Ninhydrinu nebo DFO. Tím je omezeno nebezpečí křížové kontaminace jednotlivých chemikálií a snižuje pracnost úklidu. Celkový inovativní koncept komory NINcha je završen mnoha dalšími jedinečnými prvky.

Pokud máte další dotazy, neváhejte nás kontaktovat.

Technická specifikace

	NINcha S31	NINcha M31	NINcha L31
Vnější rozměry (VxŠxH)	105x70x60 cm 41.3"x27.6"x23.6"	147 x 70 x 60 cm 61"x27.6"x23.6"	205 x 70 x 60 cm 80.7"x27.6"x23.6"
Vnitřní rozměry (VxŠxH)	57x48x48 cm 22.4"x18.9"x18.9"	105x48x48 cm 41.3"x18.9"x18.9"	150x48x48 cm 59.1"x18.9"x18.9"
Police	2 + přídavný závěsný prvek	4 + přídavný závěsný prvek	6 + přídavný závěsný prvek
Rozsah teplot	25°C - 110°C		
Rozsah vlhkosti	40 - 80% RH ¹ (a možnost vypnutí zvlhčovače)		
Vnitřní osvětlení	2 zdroje (LED, 100% světelná moc)	4 zdroje (LED, 100% světelná moc)	6 zdrojů (LED, 100% světelná moc)
Základní konfigurace / Doplnkové možnosti			
Filtrační systém	•	•	✓
USB Datalogger	•	✓	✓
UV Dekontaminace	•	•	•
Sada pro externí ventilaci	•	•	✓
Nápojemi			
Napětí:	230V/50Hz AC		
Příkon:	max. 2.200 W		
Proud:	cca. 10 A		



NINcha M31 je dostupný jako stolní systém s nastavitelnými nožičkami, na kolečkách nebo na podvozku s kolečky (viz obrázek).

Foto je pouze informací o vzhledu a specifikaci a neodrážejí skutečný vzhled výrobku.



Forenzní klimatická komora pro důkazy zpracované Ninhydrinem a DFO



Příloha č. 2 KRPH-7269-6/07-2019-0500/NE-UB

NINcha

Vzduchový filtr a externí ventilace

Pro snížení nebezpečí kontaminace důkazů prachem z použitých chemikálií v minulém cyklu **NINcha** nabízí speciální vzduchový filtrační systém. Navíc je možné komoru vybavit otvory pro připojení externí ventilace.



Proudění vzduchu a nekondenzační sklo

Nahřátý vzduch proudí mezi skly dveří komory **NINcha**. Tím je eliminována kondenzace a umožněn čistý výhled do komory. Na rozdíl do mnoha komerčních komor se vstupy vzduchu uvnitř komory navíc vytváří homogenní a měkké proudění vzduchu po celé komoře.



Vestavěné osvětlení

Postup procesu musí být snadné sledovat.

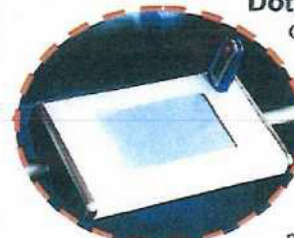
NINcha proto nabízí – kromě nekondenzačního skla – také integrované osvětlovací moduly na každé úrovni police.



Dotykový panel a Process Data Logger

Ovládání systému **NINcha** je založeno na mikroprocesoru a komunikuje s uživatelem pomocí dotykového displeje. V nejjednodušším případě je vybrán a aktivován přeprogramovaný postup pro Ninhydrin nebo DFO. V případě nutnosti může uživatel změnit parametry a nastavení časovače. Také je dostupný manuální mód.

Doplňkový USB data logger nahrává relevantní parametry procesu na USB pro dokumentaci kontroly kvality.



Variabilní policový systém

Nosičky uvnitř komory **NINcha** jsou vhodné pro jednoduše čistitelné kovové rošty i pro závěsné tyče.

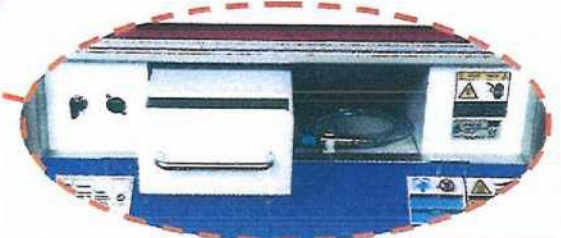
Dodatečný nosič v horní části umožňuje využití celé výšky komory. Rošty jsou vyráběny pouze se dvěma podpěrami pro snadnější čištění. Pro vložení těžšího důkazu je možné je využít v kombinaci se závěsnými tyčemi.



Zásobování vodou

NINcha má vestavěnou nádržku pro destilovanou vodu nezbytnou pro proces zvlhčování.

Voda zkondenzovaná během procesu je sbírána do vyjímacího kontejneru uvnitř komory. Možností je i vybavení komory přímým přívodem a odvodem vody.



Přednosti systému

■ **Přednastavené cykly** pro Ninhydrin nebo DFO zajišťují snadné ovládání a vysokou konzistentní kvalitu vývoje důkazů. Parametry a časování mohou být nastaveny uživatelem podle požadavků. Dále je možné použít manuální mód.

■ **Variabilní police**
Nosiče uvnitř komory jsou vhodné pro použití snadno čistitelných kovových roštů, stejně tak i pro použití závěsných tyčí. Dodatečný nosič v horní části umožňuje využití celé výšky komory.

■ **Vzduchový filtr a externí ventilace**
Pro omezení kontaminace a snížení požadavků na čištění byl do komory integrován speciální vzduchový filtrační systém pro zachycení prachových částic a jiných nečistot ve vzduchu. Filtry jsou označeny pro omezení možnosti záměny filtrů pro Ninhydrin a DFO. Navíc je možné připojit externí ventilaci s procesně řízenými záklopkami.

■ **UV-Dekontaminační jednotka**
Pro jednoduchou eliminaci DNA uvnitř komory je možné nainstalovat krátkovlnné UV zdroje. Ovládací panel automaticky detekuje přítomnost jednotky uvnitř komory a zpřístupní ovládací prvek klávesnice.

■ **Přívod a odvod vody**
V komoře je vestavěna nádrž na destilovanou vodu a stejně tak i nádrž na zkondenzovanou vodu. Ovládací panel zobrazuje nutnost naplnění nebo vyprázdnění nádrží.

■ **Ochrana před výbuchem**
Jedinečný zavírací mechanismus dveří umožňuje zamezit nárůstu tlaku uvnitř komory jeho uvolněním a zvyšuje tak bezpečnost komory.

Pozn: komora není odolná explozi!

