

SMLOUVA
o poskytnutí účelové podpory
na řešení projektu velké výzkumné infrastruktury
s názvem

Extreme Light Infrastructure – ELI Beamlines

(dále jen „Smlouva“)

č. j.: MSMT-643/2018

Ministerstvo školství, mládeže a tělovýchovy

IČO: 00022985

se sídlem: Karmelitská 529/5, 118 12 Praha 1,

jednající PhDr. Pavlem Dolečkem, pověřeným zastupováním náměstka pro řízení sekce vysokého školství, vědy a výzkumu

(dále jen „Poskytovatel“)

a

Fyzikální ústav AV ČR, v. v. i.

IČO: 68378271

právní forma: veřejná výzkumná instituce

se sídlem: Na Slovance 1999/2, 182 21 Praha 8

číslo účtu: ..

zastoupená RNDr. Michaelem Prouzou, Ph.D., ředitelem

(dále jen „Příjemce“)

(společně dále také jako „smluvní strany“)

uzavírají

podle ust. § 3 odst. 2 písm. d), § 4 odst. 1 písm. e) a § 9 odst. 1, 2 a 3 zákona č. 130/2002 Sb., o podpoře výzkumu, experimentálního vývoje a inovací z veřejných prostředků a o změně některých souvisejících zákonů, ve znění pozdějších předpisů, (dále jen „zákon č. 130/2002 Sb.“), zákona č. 218/2000 Sb., rozpočtových pravidel, ve znění pozdějších předpisů, (dále jen „zákon o rozpočtových pravidlech“) a podpůrně, ve smyslu ust. § 9 odst. 3 zákona č. 130/2002 Sb., podle zákona č. 89/2012 Sb., občanského zákoníku, tuto **Smlouvu**:

Článek 1

Předmět Smlouvy

- 1) Předmětem Smlouvy je úprava práv a povinností smluvních stran v souvislosti s poskytnutím účelové podpory podle ust. § 3 odst. 2 písm. d) zákona č. 130/2002 Sb. (dále též „dotace“) Poskytovatelem Příjemci na řešení projektu velké výzkumné infrastruktury schválené vládou ČR a identifikované názvem **Extreme Light Infrastructure – ELI Beamlines** (akronym: **ELI Beamlines**) a identifikačním kódem **LM2017094** (dále jen „Projekt“).
- 2) **Přílohou I** a nedílnou součástí Smlouvy je schválený návrh projektu velké výzkumné infrastruktury, který obsahuje cíle Projektu a jeho předpokládané výsledky. Způsob ověřování dosažení výsledků

je specifikován v čl. 17 Smlouvy. Přílohou II a nedílnou součástí Smlouvy je výše celkových uznaných nákladů Projektu a jejich členění časové (náklady v jednotlivých letech řešení Projektu) i účelové (podle druhu výdajů) a celková výše podpory (dotace) a její členění. Pokud se na Projektu podílí další účastník/účastníci, výše podpory je vyčíslena celkově i pro každého účastníka zvlášť.

- 3) Osobou odpovědnou za odbornou úroveň řešení Projektu, tzv. řešitel, který zároveň komunikuje s Poskytovatelem a podává vysvětlení k dotazům Poskytovatele k plnění Projektu, je
- 4) Příjemce je povinen:
 - a) zahájit řešení Projektu v souladu s Přílohou I, nejdříve však dne **1. ledna 2018** a nejpozději do 60 kalendářních dnů ode dne nabytí účinnosti Smlouvy,
 - b) ukončit řešení Projektu tj. ukončit věcně zaměřené projektové aktivity a čerpání poskytnuté podpory nejpozději do dne **31. prosince 2019**.
- 5) Příjemce je povinen realizovat Projekt v rozsahu a za podmínek vyplývajících ze Smlouvy a dotaci použít výlučně na úhradu uznaných nákladů Projektu.
- 6) Příjemce prohlašuje, že je výzkumnou organizací a splňuje definiční znaky výzkumné organizace stanovené v čl. 1.3 písm. (ee) Rámce pro státní podporu výzkumu, vývoje a inovací podle sdělení Evropské komise č. 2014/C 198/01.
- 7) Příjemce souhlasí se zveřejněním svého názvu, sídla, dotačního titulu, výše poskytnuté dotace a závěrečné zprávy o řešení Projektu.

Článek 2

Poskytnutí podpory, její výše a podmínky jejího čerpání

- 1) Celková výše uznaných nákladů Projektu je
500 000 000,-Kč
(slovy pět set milionů korun českých).
- 2) Poskytovatel poskytne Příjemci dotaci na řešení Projektu ve formě finančních prostředků převedených na účet Příjemce uvedený ve Smlouvě. Poskytovatel stanovuje celkovou výši dotace přidělenou na celé období řešení Projektu na
500 000 000,-Kč
(slovy pět set milionů korun českých).
- 3) Nedojde-li v důsledku rozpočtového provizoria podle zákona o rozpočtových pravidlech k regulaci čerpání výdajů státního rozpočtu ČR, jsou-li povinné údaje o Projektu zařazeny do informačního systému výzkumu, vývoje a inovací (dále jen „IS VaVal“) v souladu se zákonem č. 130/2002 Sb. a jsou-li zároveň splněny všechny relevantní podmínky a dodrženy ostatní povinnosti Příjemce vyplývající ze Smlouvy a obecně závazných právních předpisů, Poskytovatel poskytne Příjemci dotaci v termínech podle § 10 odst. 1 zákona č. 130/2002 Sb.

Článek 3

Způsobilé a uznané náklady Projektu, účetní evidence

- 1) Způsobilými náklady Projektu ve smyslu ust. § 2 odst. 2 písm. k) zákona č. 130/2002 Sb. mohou být pouze takové náklady, které jsou hrazeny výlučně v souvislosti s Projektem. Náklady musí být

vynaloženy v období řešení Projektu stanoveném v čl. 1 odst. 4 Smlouvy. Uzanými náklady Projektu ve smyslu § 2 odst. 2 písm. l) zákona č. 130/2002 Sb. jsou způsobilé náklady, které jsou vynaloženy za účelem dosažení cílů Projektu, jsou vynaloženy v souladu se Smlouvou, Příjemce jejich vynaložení přesvědčivě zdůvodnil a byly schváleny Poskytovatelem.

- 2) Příjemce je povinen vést v souladu se zákonem č. 563/1991 Sb., o účetnictví, ve znění pozdějších předpisů, oddělenou evidenci o všech nákladech a výdajích Projektu a v jejím rámci sledovat náklady nebo výdaje hrazené z podpory. Tato evidence může být kdykoli v průběhu řešení Projektu i po jeho ukončení, a to po dobu stanovenou pro uchování účetních dokladů zákonem, předmětem kontroly ze strany Poskytovatele, místně příslušného finančního úřadu a případně i dalších orgánů zmocněných ke kontrole zákonem. Oddělenou účetní evidenci je Příjemce povinen vést také pro hospodářské (ekonomické) činnosti využívající kapacitu Projektu; tuto evidenci je Příjemce povinen uchovávat po dobu 5 let od konce účetního období, v němž bylo řešení Projektu ukončeno.

Článek 4

Změny uznaných nákladů a výše poskytnuté podpory

- 1) Změnu celkové výše uznaných nákladů Projektu nebo celkové výše dotace lze provést jen na základě předchozí písemné žádosti Příjemce, s odůvodněním, které je v souladu s plněním cílů Projektu, a lze ji provést jen uzavřením písemného dodatku ke Smlouvě. Uzané náklady a s nimi související výše podpory nemůže být v průběhu řešení Projektu změněna více, než jak připouští ust. § 9 odst. 7 zákona č. 130/2002 Sb.
- 2) Změny finančních objemů v položkovém členění podle věcné specifikace uznaných nákladů Projektu podle Přílohy II, které nemají vliv ani na celkovou výši uznaných nákladů Projektu, ani na celkovou výši dotace, Poskytovatel schvaluje na žádost Příjemce písemným souhlasem, bez nutnosti uzavírání dodatku Smlouvy. Při změně nesmí přesunutá částka přesáhnout 20 % uznaných nákladů pro daný kalendářní rok, přičemž její maximální výše je 20 milionů Kč.
- 3) O souhlas se změnou výše uznaných nákladů nebo poskytnuté podpory Projektu podle odst. 1 tohoto článku s následným uzavřením dodatku ke Smlouvě může Příjemce požádat do dne 31. října daného kalendářního roku, nejpozději však 90 kalendářních dnů před datem ukončení řešení Projektu. Žádost o souhlas se změnou v položkovém členění podle věcné specifikace uznaných nákladů Projektu podle odst. 2 může Příjemce podat nejpozději do dne 15. listopadu daného kalendářního roku, nejpozději však 60 kalendářních dnů před datem ukončení řešení Projektu.
- 4) Na souhlas Poskytovatele se změnou uznaných nákladů Projektu nebo změnou výše podpory podle tohoto článku nemá Příjemce právní nárok.

Článek 5

Finanční vypořádání poskytnuté podpory

- 1) Příjemce je povinen dotaci finančně vypořádat a nepoužité prostředky dotace vrátit do státního rozpočtu na účet cizích prostředků Poskytovatele č. _____) v souladu s platnými předpisy, především v souladu s vyhláškou č. 367/2015 Sb., o zásadách a lhůtách finančního vypořádání vztahů se státním rozpočtem, státními finančními aktivy a Národním fondem, v platném znění, a to předepsaným způsobem, zveřejněným každoročně na internetových stránkách Poskytovatele www.msmt.cz.

- 2) V případě, že Příjemce přidělené prostředky z dotace s určitostí nedočerpá do 31 prosince daného kalendářního roku, lze tyto odvést zpět na výdajový účet Poskytovatele č. ze kterého mu byly poskytnuty.
- 3) V případě ukončení Projektu před původně plánovaným termínem je Příjemce povinen odvést nevyčerpanou část dotace do 30 kalendářních dnů ode dne ukončení Projektu.
- 4) Příjemce je povinen vyzoomět o vrácení finančních prostředků souvisejících s poskytnutou podporou avizem Poskytovatele, a to v elektronické podobě (na e-mailovou adresu aviza@msmt.cz) a rovněž informovat ve stejné lhůtě o této skutečnosti odbor výzkumu a vývoje MŠMT. Poskytovatel musí avízo obdržet nejpozději v den připsání vratky na účet.
- 5) V případě, že zvláštní zákon umožňuje Příjemci převádět část nespotřebovaných prostředků do Fondu účelově určených prostředků (dále jen „FÚUP“), je povinen tu část dotace, která byla převedena do FÚUP, spotřebovat v následujícím roce řešení Projektu, a to pouze na úhradu uznaných nákladů, na které byla původně určena podle Přílohy II.

Článek 6

Poskytování informací a údajů o Projektu a jeho výsledcích

- 1) Příjemce je povinen předkládat Poskytovateli za jednotlivé kalendářní roky trvání řešení Projektu průběžnou zprávu o plnění Projektu vždy **do dne 15. ledna** následujícího kalendářního roku, a to včetně výkazu výdajů vynaložených v zúčtovacím období.
- 2) Souhrnný výkaz výdajů Projektu je součástí závěrečné zprávy, kterou je Příjemce povinen předložit **do 30 kalendářních dnů** po ukončení řešení Projektu. Tato lhůta platí i v případě ukončení řešení Projektu před termínem uvedeným v čl. 1 odst. 4 Smlouvy.
- 3) Příjemce je povinen předávat Poskytovateli úplné, pravdivé a včasné informace o Projektu a získaných poznatcích a jiných výsledcích Projektu, přitom je povinen postupovat podle pokynů Poskytovatele. Příjemce souhlasí se zveřejňováním těchto požadovaných údajů a se zpřístupněním redakčně upravené závěrečné zprávy Projektu veřejnosti Poskytovatelem. Poskytovatel předává údaje o Projektu do IS VaVal a evropských informačních systémů.
- 4) Pokud je předmět řešení Projektu předmětem obchodního tajemství, je Příjemce je povinen poskytnout konkrétní informace o Projektu a poznatcích a jiných výsledcích Projektu v takovém rozsahu a formě, aby byly zveřejnitelné. Pokud předmět řešení Projektu nebo jiné aktivity výzkumu a vývoje podléhají mlčenlivosti stanovené příslušným zvláštním právním předpisem, Poskytovatel a Příjemce poskytují informace o prováděném výzkumu a vývoji a jejich výsledcích s vyloučením těch informací, o nichž to stanoví příslušný zvláštní právní předpis.

Článek 7

Povinnosti Příjemce

Příjemce je povinen:

- a) vyvíjet veškeré úsilí k dosažení cílů uvedených v Projektu a splnění veškerých závazků vůči Poskytovateli;
- b) po celou dobu řešení Projektu nakládat s prostředky z dotace i s veškerým majetkem získaným z těchto prostředků hospodárně, efektivně a účelně, zejména jej zabezpečit proti poškození, ztrátě nebo odcizení; vynakládané prostředky musí být přiměřené k cenám v místě a čase obvyklým;

- c) ve lhůtách uvedených v čl. 6 předkládat Poskytovateli průběžné zprávy a závěrečnou zprávu a respektovat pokyny Poskytovatele týkající se obsahu a struktury zpráv a termínů a lhůt pro jejich odevzdání;
- d) zamezit dvojímu financování uznaných nákladů Projektu a způsobilých výdajů vykazovaných ve stejném účetním období v některém z dalších dotačních titulů Poskytovatele (například Národního programu udržitelnosti I a II a Operačního programu Výzkum, vývoj a vzdělávání) a zároveň je povinen zabránit v případě vícezdrojového financování nedovolenému křížovému financování;
- e) písemně informovat Poskytovatele o všech změnách, které nastaly v době účinnosti Smlouvy a týkají se údajů uvedených ve Smlouvě, právní osobnosti Příjemce nebo dalších účastníků Projektu, údajů požadovaných pro prokázání způsobilosti nebo které mohou mít vliv na řešení Projektu nebo jeho rozpočet, a to nejpozději do 7 kalendářních dnů ode dne, kdy tato skutečnost nastala nebo se o ní dozvěděl; výslovně se tato povinnost vztahuje také na prohlášení podle čl. 1 odst. 6 Smlouvy;
- f) v případě změny řešitele o tuto změnu Poskytovatele písemně požádat s nutností následného uzavření dodatku ke Smlouvě; novým řešitelem může být jmenována jen osoba plně odborně způsobilá, která se na řešení Projektu účastní v rozsahu potřebném k dosažení účelu Projektu a má o své účasti na Projektu s Příjemcem uzavřenou písemnou smlouvu; v případě změn ostatních členů řešitelského týmu, které neovlivní předmět, cíl a rozpočet Projektu, Příjemce informuje Poskytovatele prostřednictvím průběžné nebo závěrečné zprávy;
- g) písemně a bezodkladně informovat Poskytovatele o podezření na nesrovnalosti zjištěné při řešení Projektu; nesrovnalostí se rozumí zejména jakýkoli rozpor skutkového stavu s ustanoveními právních předpisů Evropské unie, právních předpisů ČR nebo ustanoveními Smlouvy;
- h) řádně uchovávat originály všech rozhodnutí, smluv a dalších dokumentů týkajících se řešení Projektu v souladu s obecně závaznými předpisy po dobu 10 let od data posledního poskytnutí podpory nebo její části;
- i) zajišťovat kontakt Poskytovatele s řešiteli;
- j) umožnit kontrolu podle čl. 10 Smlouvy, sledování a hodnocení Projektu a účastnit se jednání, která byla svolána za tímto účelem;
- k) mít závazný vnitřní předpis (metodiku) k vykazování režijních nákladů a závazný vnitřní předpis pro stanovení výše osobních nákladů, včetně podmínek pro stanovení výše odměn;
- l) uvádět v souvislosti s Projektem ve všech zveřejňovaných informacích identifikační kód Projektu podle čl. 1 odst. 1 Smlouvy a skutečnost, že na řešení Projektu byla poskytnuta dotace MŠMT z prostředků účelové podpory velkých výzkumných infrastruktur, přičemž v této souvislosti vždy uvede oficiální logo Poskytovatele v souladu s pravidly, která jsou zveřejněna na internetových stránkách Poskytovatele www.msmt.cz.

Článek 8

Další účastníci Projektu

- 1) Další účastníci Projektu (viz ust. § 2 odst. 2 písm. h) zákona č. 130/2002 Sb.) se mohou podílet na využití poskytnuté dotace, pouze pokud je jejich výzkumný přínos nezbytný k řešení Projektu v souladu s Přílohou I. Příjemce je povinen koordinovat činnost všech účastníků Projektu. Účastníci Projektu uzavřou mezi sebou písemnou smlouvu o účasti na řešení Projektu, která

obsahuje zejména rozdělení jednotlivých činností mezi účastníky, rozdělení dotace mezi Příjemce a další účastníky Projektu a úpravu práv k výsledkům dosaženým účastí jednotlivých účastníků Projektu. Úprava sjednaná ve smlouvě o účasti na řešení Projektu musí Příjemci umožnit zveřejňovat úplné, pravdivé a včasné informace o Projektu a jeho výsledcích.

- 2) Smlouva o účasti na řešení Projektu je předkládána Poskytovateli před uzavřením Smlouvy a slouží jako podklad k Příloze II. Je-li sjednána v průběhu řešení Projektu, je Poskytovateli předložena podle čl. 7 písm. e) Smlouvy a stává se podkladem pro dodatek Smlouvy, který přítomnost dalšího účastníka reflektuje. Výše prostředků, které z dotace získávají další účastníci Projektu, a jejich rozdělení v jednotlivých letech je uvedeno v Příloze II. Smlouvy.
- 3) Příjemce je povinen poskytnout část podpory připadající na další účastníky Projektu těmto účastníkům nejpozději v prvním roce jejího poskytnutí do 20 kalendářních dnů ode dne, kdy ji obdržel od Poskytovatele a v dalších letech jejího poskytování do 30 kalendářních dnů ode dne, kdy ji obdržel od Poskytovatele.

Článek 9 Dodavatelé

- 1) Dodavatelé, jejichž plnění je potřebné k řešení Projektu, musí být Příjemcem vybráni v souladu se zákonem č. 134/2016 Sb., o zadávání veřejných zakázek. Cena dodávky nesmí přesáhnout tržní ceny obvyklé v daném místě a čase.
- 2) Příjemce odpovídá za to, že jím uzavřené smlouvy s dodavateli Projektu budou obsahovat ustanovení dávající Poskytovateli stejná práva kontroly dodavatelů ve vztahu k Projektu, jaká má Poskytovatel vůči Příjemci.

Článek 10 Kontrola řešení Projektu

- 1) Poskytovatel je oprávněn provádět u Příjemce kontrolu řešení Projektu, plnění cílů Projektu, personálního a finančního řízení Projektu, čerpání a využívání dotace, včetně zhodnocení účelnosti vynaložených výdajů, dosažených výsledků a jejich právní ochrany, v průběhu řešení Projektu a následně i po dobu až 10 let od ukončení řešení Projektu. Využívá k tomu předložených průběžných zpráv o realizaci Projektu a dalších informací, které si za tímto účelem od Příjemce vyžádá. Kontrola podle tohoto odstavce se provádí také vždy po ukončení řešení Projektu, a to na základě předložené závěrečné zprávy o realizaci Projektu.
- 2) Příjemce je povinen poskytnout osobám provádějícím kontrolu přístup na svá pracoviště a k osobám podílejícím se na řešení Projektu, stejně jako ke všem účetním a dalším dokumentům, datovým záznamům a zařízením, která byla za prostředky z dotace pořízena nebo která s Projektem souvisejí.
- 3) Poskytovatel je oprávněn si pro účely kontroly, sledování a hodnocení řešení Projektu zajistit pomoc nezávislých odborných poradců podle vlastního uvážení. Poskytovatel odborné poradce písemně zaváže k zachování mlčenlivosti o informacích, které jim budou poskytnuty, a k závazku nezneužít tyto informace ve prospěch svůj nebo třetích osob. Poskytovatel seznámí Příjemce s ustavením odborných poradců a umožní mu vznést připomínky vůči osobám odborných poradců. Poskytovatel posoudí námítky Příjemce a shledá-li je oprávněnými, odvolá jmenovaného odborného poradce a navrhne jiného.

- 4) Poskytovatel je oprávněn pozastavit poskytování prostředků dotace, pokud mu nebyly Příjemcem předloženy doklady k prokázání uznaných nákladů Projektu, průběžná periodická zpráva o realizaci Projektu nebo ostatní podklady ve lhůtách stanovených Smlouvou.
- 5) Příjemce je povinen informovat Poskytovatele o kontrolách, které u něj byly v souvislosti s poskytnutou podporou provedeny externími kontrolními orgány, včetně závěrů těchto kontrol, a to bezprostředně po jejich ukončení.

Článek 11

Sankce, odnětí nebo zastavení podpory

- 1) V případě porušení povinností stanovených právním předpisem či Smlouvou může Poskytovatel zahájit řízení o úplném nebo částečném odnětí (nevypacení) dotace, jsou-li k takovému kroku naplněny podmínky, které jinak pro nevypacení nebo odnětí dotace stanoví zákon o rozpočtových pravidlech. V případě závažného porušení povinností může Příjemce žádat vrácení dotace již vyplacené.
- 2) Závažným porušením povinností ve smyslu odstavce 1 se rozumí zejména použití podpory Příjemcem na jiný účel, než na jaký byla podle Smlouvy dotace poskytnuta, nebo v rozporu s jejím časovým určením či v rozporu s podmínkami právními předpisy nebo Smlouvou. Sankce je vždy stanovena podle závažnosti porušení povinností.
- 3) Poskytovatel může pozastavit poskytnutí dotace nebo její část, domnívá-li se důvodně, že Příjemce v přímé souvislosti s Projektem porušil povinnosti stanovené právním předpisem nebo nedodržel účel dotace nebo podmínky, za kterých byla poskytnuta. Poskytovatel o takovémto opatření bez zbytečného odkladu vhodným způsobem informuje Příjemce. Příjemce může do **15 kalendářních dnů** ode dne, kdy tuto informaci obdržel, podat Poskytovateli proti tomuto opatření námitky. O námitkách rozhoduje ministr školství, mládeže a tělovýchovy.
- 4) Ukáže-li se, že Příjemce nesplňoval v době uzavření Smlouvy zákonné předpoklady, zejména byla-li u něho dána některá z překážek podle ust. § 7 odst. 3 písm. a) až c) zákona č. 130/2002 Sb., je Poskytovatel dotaci odejmout. K odnětí dotace může přistoupit také tehdy, jestliže některá ze zákonných překážek nastane v průběhu řešení Projektu nebo se stane zřejmým, že Projekt nebude možné realizovat.

Článek 12

Práva k výsledkům Projektu

- 1) Všechna vlastnická, užívací práva a práva duševního vlastnictví k výsledkům Projektu patří Příjemci, resp. Příjemci a dalším účastníkům Projektu, jsou-li, v poměru vyplývajícím ze smlouvy o účasti na řešení Projektu podle článku 8 Smlouvy, a jejich využívání je upraveno zvláštními právními předpisy (např. autorský zákon).
- 2) Příjemce a další účastníci Projektu, kteří uplatňují práva k výsledkům Projektu, jsou povinni zajistit, aby výsledky, k nimž mají vlastnická práva a které mohou být využity, byly přiměřeně a účinně chráněny a využít je nebo umožnit jejich využití při respektování nezbytné ochrany vlastnických a užívatelských práv k výsledkům a mlčenlivosti podle zvláštních právních předpisů.
- 3) Výsledky, které nepodléhají ochraně podle zvláštních právních předpisů nebo nejsou předmětem obchodního tajemství, jiného tajemství nebo utajovanou informací podle zvláštního právního předpisu, je Příjemce povinen aktivně veřejně šířit.

- 4) Postoupí-li Příjemce majetková práva k výsledkům Projektu třetím osobám, zajistí odpovídajícími opatřeními nebo smlouvami, aby jeho závazky vůči Poskytovateli přešly na nového nositele majetkových práv k výsledkům Projektu tak, aby byly zajištěny zájmy a práva Poskytovatele vyplývající ze Smlouvy, zejména práva kontrolní.
- 5) Je-li výsledek Projektu vytvořen v rámci české účasti v mezinárodní výzkumné infrastruktuře či v mezinárodním projektu, patří výsledek přednostně tomuto subjektu, není-li tímto subjektem stanoveno jinak.

Článek 13 Práva k majetku

Vlastníkem hmotného majetku, potřebného k řešení Projektu a pořízeného z poskytnuté dotace, je Příjemce, který si uvedený majetek pořídil nebo ho při řešení Projektu vytvořil. Po dobu realizace Projektu Příjemce ani další účastníci nejsou oprávněni bez souhlasu Poskytovatele s tímto majetkem disponovat ve prospěch třetí osoby, tj. například tento majetek zcizit, pronajmout, půjčit, zapůjčit či zastavit.

Článek 14 Odpovědnost za škodu

Poskytovatel nenese odpovědnost za jednání nebo naopak nečinnost Příjemce. Poskytovatel žádným způsobem neodpovídá za nedostatky výrobků nebo služeb, které spočívají na poznacích dosažených v rámci řešení Projektu.

Článek 15 Spory smluvních stran

Spory smluvních stran vznikající ze Smlouvy a v souvislosti s ní budou řešeny podle obecně závazných právních předpisů.

Článek 16 Vymezení stupně důvěrnosti údajů

Údaje týkající se řešení Projektu, poskytované na základě Smlouvy, nebudou podléhat ochraně podle zákona č. 412/2005 Sb., o ochraně utajovaných informací a o bezpečnostní způsobilosti, ve znění pozdějších předpisů, ani ochraně podle občanského zákoníku.

Článek 17 Vyhodnocení výsledků Projektu

Projekt je průběžně vyhodnocován Příjemcem v průběžných zprávách o řešení Projektu a konečné vyhodnocení z hlediska vytýčených a dosažených cílů je předmětem závěrečné zprávy o řešení Projektu. Poskytovatel výsledky Projektu vyhodnocuje průběžně, přičemž průběžné zprávy a závěrečná zpráva o řešení Projektu jsou podkladem pro komplexní hodnocení velkých výzkumných infrastruktur. Které Poskytovatel provádí prostřednictvím zahraničních hodnotitelů.

Článek 18
Závěrečná ustanovení

- 1) Smlouva nabývá platnosti dnem podpisu poslední ze smluvních stran a účinnosti dnem jejího zveřejnění v registru smluv podle zákona č. 340/2015 Sb., o zvláštních podmínkách účinnosti některých smluv, uveřejňování těchto smluv a o registru smluv, ve znění pozdějších předpisů, (zákon o registru smluv). Jakmile Smlouva nabude účinnosti, Poskytovatel bude považovat za způsobilé i ty náklady, které vznikly Příjemci, popřípadě dalším účastníkům Projektu, v době řešení Projektu podle článku 1 odst. 4 Smlouvy před datem účinnosti Smlouvy.
- 2) Změny Smlouvy mohou být prováděny pouze dohodou smluvních stran formou písemných vzestupně číslovaných dodatků, podepsanými oprávněnými zástupci smluvních stran.
- 3) Smlouva je sepsána ve dvou vyhotoveních, z nichž každá se smluvních stran obdrží po jednom vyhotovení.
- 4) Poskytovatel zajistí uveřejnění Smlouvy a metadat Smlouvy v registru smluv včetně případných oprav uveřejnění. Nedodrží-li tento svůj závazek ve lhůtě 30 kalendářních dnů ode dne uzavření Smlouvy, pak je oprávněn zajistit uveřejnění Příjemce. Příjemce souhlasí s uveřejněním celého obsahu Smlouvy vyjma případných osobních údajů.
- 5) Smluvní strany souhlasně prohlašují, že si Smlouvu řádně přečetly, jejímu obsahu porozuměly, nejsou jim známy žádné důvody, pro které by Smlouva nemohla být řádně plněna nebo které by způsobovaly její neplatnost, a že Smlouva je projevem jejich vážné vůle, což stvrzují svými podpisy:

Za Poskytovatele:

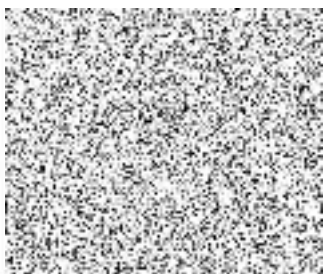
09. 05. 2018
V Praze dne:

Za Příjemce:

v *Praze* dne: 11. 05. 2018
.....

PhDr. Pavel Doleček
pověřený zastupováním náměstka
pro řízení sekce vysokého školství, vědy a výzkumu

Razítko:



RNDr. Michael Prouza, Ph.D.
ředitel

Razítko:



Ministerstvo školství, mládeže a tělovýchovy

Fyzikální ústav AV ČR, v. v. i.

Příloha I – Schválený návrh projektu velké výzkumné infrastruktury ELI Beamlines

Název velké výzkumné infrastruktury: Extreme Light Infrastructure – ELI Beamlines

Akronym velké výzkumné infrastruktury: ELI Beamlines

Výzkumná oblast: Fyzikální vědy

Příjemce podpory: Fyzikální ústav AV ČR, v. v. i.

Statutární orgán: RNDr. Michael Prouza, Ph.D., ředitel

Odpovědná osoba:





Ministerstvo školství, mládeže a tělovýchovy
Identifikační kód Projektu: LM2017094

Č. j.: MSMT-643/2018



Ministerstvo školství, mládeže a tělovýchovy
Identifikační kód Projektu: LM2017094

Č. j.: MSMT-643/2018

Ministerstvo školství, mládeže a tělovýchovy
Identifikační kód Projektu: LM2017094

Č. j.: MSMT-643/2018

Ministerstvo školství, mládeže a tělovýchovy
Identifikační kód Projektu: LM2017094

Č. j.: MSMT-643/2018

Příloha II – Detailní rozpočet Projektu a uznané náklady Projektu (v tis. Kč)

	2018		2019		Celkem	
	Uznané náklady	Dotace MŠMT	Uznané náklady	Dotace MŠMT	Uznané náklady	Dotace MŠMT
Osobní náklady	164 140	164 140	164 691	164 691	328 831	328 831
Investice	0	0	0	0	0	0
Členské poplatky	400	400	0	0	400	400
Provozní náklady	85 460	85 460	85 309	85 309	170 769	170 769
Celkem	250 000	250 000	250 000	250 000	500 000	500 000