

ZMĚNY BĚHEM VÝSTAVBY U SO.105 – Měchenice

U objektu SO.105 – Měchenice zhotovitel předložil změny, které byly na stavbě iniciovány skutečně zastíženými geotechnickými podmínkami a zvláště pak krajním stavem horninového prostředí. Změny prací odrážejí také stav provedení zvýšené míry zajištění skalního svahu s ohledem na bezpečnost provozu.

Hlavní změny na tomto SO se týkají změny rozsahu očištění skalního svahu, těžby bloků a souvisejících odkopávek a přesunů hmot. Dílčí změny stavby byly vyvolány technologickými změnami stavby, které odsouhlasil AD. Veškeré změny byly ze strany AD před provedením dokumentovány a rozsah všech změn byl proveden výhradně dle přímého určení AD či s jeho výhradním souhlasem.

Hlavní rozsah změn se týká položek prací č. 480 – 486. Tyto práce představují základní sanační zásah v rozsahu očištění skalního svahu od zvětralých částí a dolamování labilních bloků a částí a přímo související odkopávky suti a materiálu. Navýšení rozsahu prací se realizovalo v úsecích stavby v km 0,000 – 0,120, 0,230 – 0,270 a v km 0,405 – 0,445. V těchto pasážích byly části masívu zastíženy maloplošně ve velmi velkém stupni zvětrání s výrazně větší hloubkou degradace masívu než bylo možné předpokládat dle předchozích průzkumných prací. AD rozhodl o větší míře očištění svahu s ohledem na předpoklad dalšího rozvoje zvětrání během životnosti stavby. Tímto zvýšeným zásahem se výrazně snížily přímé náklady na četnost a rozsah následné nezbytné údržby skalních svahů. Ponechání těchto zvětralých částí by bylo rovněž velkým rizikem pro pracovníky během realizace sanačních prací, kdy by tyto volné části opadávaly a by ohrožovaly pracovníky.

Navýšení rozsahu dolamování labilních bloků bylo provedeno ve zvětšeném rozsahu ve vazbě na dvě opakované události samovolného skalního řícení, ke kterým došlo na stavbě v úseku 0,257 – 0,275 v 03/2017. Říčené hmoty musely být na místě rozpojeny pro přesun a AD nařídil dotěžení odlučné oblasti a blízkého okolí tohoto místa. K řícení došlo ještě před vlastním zahájením prací na očištění svahu, na aktivaci tak neměl vliv sanačních zásahů ve skalním svahu. AD dále nařídil těžbu bloků, které by mohly velmi pravděpodobně změnit svůj stav stability na labilní až nestabilní v rozsahu následujících 3 – 5 let.

V rámci realizace vrtů pro založení sloupů těžkých plotů a ochranných clon byly v km 0,310 – 0,450 zastíženy podmínky velmi ztížené pro vrtné práce a osazení těchto prvků. Masív byl vlivem vrtných prací fragmentován a nebylo možné plně realizovat vrt do požadovaného průměru a čistoty vrtu. V lokálních partiích docházelo i k odlučování celých částí masívu v mocnosti 0,3 – 0,7 m. Proto AD rozhodl, že soubor 08 – ochranná clona není možné v daných polohových podmínkách plně realizovat a bude v konečném rozsahu proveden jako soubor 05 – těžký ochranný plot. Došlo tak k úpravě rozsahu prací tohoto souboru.

Dále v rámci revize stávajícího plotu bylo zjištěno, že tento plot byl v rámci havarijního zásahu 2012 založen pouze do PVC chrániček pr. 200 mm a zalit cementovou zálivkou. Na takto nezpůsobilý rozsah založení prků plotu nebylo možné reálně ani nově instalovat síť a lana. Během manipulace bylo možné tyto sloupky ručně vymezit z jejich polohy či je zcela úplně silou dvou mužů vytáhnout z jejich polohy. Proto AD rozhodl o realizaci náhradního nového těžkého plotu v tomto úseku s doplněním plotu pro efektivnější překrytí oblasti s výše položenými ploty a bariérou. Rozsah doplnění a rozšíření souboru 05 byl proveden dle určení AD pro vyšší efektivitu a zajištění vyšší ochranné funkce sanačních prvků ve vazbě na skutečné podmínky stavby, kdy část ochranných prvků nebylo možné realizovat v projektované poloze.

Díličí změnou byly postiženy i zemní práce v prostoru realizace záchytného valu a dopadové plochy pod skalním svahem v prostoru mezi bariérou a skalním svahem – km 0,130 – 0,300. Terén musel být upraven na místě dle doplňujících požadavků majitele pozemku, které byly v souladu s dohodou majitele pozemku a investora. Provedení těchto změn bylo nutné k úplnému a řádnému dokončení díla.

Sanační práce na tomto objektu byly dle AD provedeny řádně a u některých částí dokonce ve vyšší kvalitě a rozsahu provedení, než jaké požadoval projekt a AD, bez dopadu na zvýšení ceny prací. Provádění prací bylo značně ovlivněno lokálně velmi ztíženými geotechnickými podmínkami. Celkově veškeré provedené práce byly provedeny v plném souladu s účelem stavby s hlavním důrazem na zajištění bezpečnosti provozu na silnici II/102.

Rozsah změn stavby SO.105 – Měchenice je ze strany zhotovitele adekvátní a předmětný a pro řádné provedení stavby, její funkčnost a životnost tedy nezbytný.

Zapsal:
Ing. Stanislav Štábl
Autorský dozor stavby



13

SG Geoprojekt

SPECIÁLNÍ A APLIKOVANÁ GEOTECHNIKA

Újezdní 33, 602 00 Brno
IČ: 26337636 DIČ: C226237636SG-GEOPROJEKT, spol. s r.o.
www.geoprojekt.cz



Krajská správa a údržba silnic střeđočeského kraje

Ing. Jan Fidler

Veřovní investice

tel:

e-mail:

www.ksus.cz

Věc: Stanovisko geologa TDS k ZBV SO105 projektu „Komplexní sanace skal II/102 v úseku Strnady – Štěchovice“.

Změny týkající se kubatur odtěžených hmot a množství odstraněné vegetace

Projektová dokumentace SO105 vychází v případě dimenzování odtěžování nestabilních hornin a pokryvných útvarů z vizuálního pozorování. Mocnost odtěžených eluvií, deluvií a proluviálních akumulací je proto odhadovaná, a nikoliv přesně stanovená geologickým průzkumem a je tak více či méně odlišná od zadávací dokumentace v celém rozsahu SO105 v kladném i záporném slova smyslu. Odchytky od zadávací dokumentace nastaly i v případě odtěžování („dolamu“) skalních bloků. Sedimenty proterozoika barrandienu jsou v místě SO105 značně tektonicky porušeny a zvětřelé do větších hloubek, než předpokládala ZDS. Konečné množství odtěžených nestabilních skalních bloků, pokryvných útvarů a související odstraňování vegetace vychází z reálných zjištěných geotechnických poměrů při snaze vyvážit vzájemně protichůdně aspekty hospodárnosti, bezpečnosti po kolaudaci a náročnosti a nákladovosti údržby stavebního díla. Kromě těchto aspektů je nutné pamatovat v případě SO105 i na bezpečnost během výstavby, jelikož většina svahu je subvertikálního průběhu, místy i s převisy. Na SO105 došlo i k navýšení kubatur odstraněných materiálů také z důvodu likvidace dvou samovolných skalních řícníků ze subvertikálních stěn. Došlo tak při realizaci ke změně v položkách 480 – 486.

V prostoru SO105 došlo taktéž i k částečné změně zemních prací dle požadavku majitele pozemku a to plně ve shodě s ujednanými pravidly ve smlouvě mezi investorem a majitelem pozemku.

Změny v konstrukcích

Značná puklinatost a obtížná vrtatelnost (udržování směru a světlosti vrtu) masivu a související odpadávání lavic sedimentů v mocnosti až několik dm měla i vliv na provedení souboru 08 – ochranná clona, která nebyla plně realizována a došlo proto k záměně souborem 05 – těžký ochranný plot.

Vetknutí sloupků stávajícího plotu zhodnotil AD jako nedostatečné, a proto došlo k jeho náhradě souborem 05 – těžký ochranný plot. V případě souboru 05 došlo tedy k jeho rozšíření i úpravě polohy z důvodu objektivních geotechnických podmínek na staveništi.

Z výše uvedených skutečností konstatujeme, že ZBV na SO 105 byl nepředvídatelný a je oprávněný. Veškeré změny jsou racionální a hospodárné.

Vícepráce jsou ve výši 4 333 760,47 Kč a méněpráce jsou ve výši 124 274,99 Kč. Navýšení SO 105 činí 4 209 485,48 Kč, tj. 25,78%.

V Praze dne 8.11.2018



RNDr. Richard Malát, Ph.D.
Ing. Pavel Štěpaník, IWE/ew

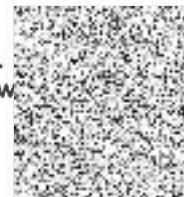


foto 1, SO 105, kácení náletových dřevin, únor 2018



foto 2, SO 105, čištění skalní stěny, únor 2018

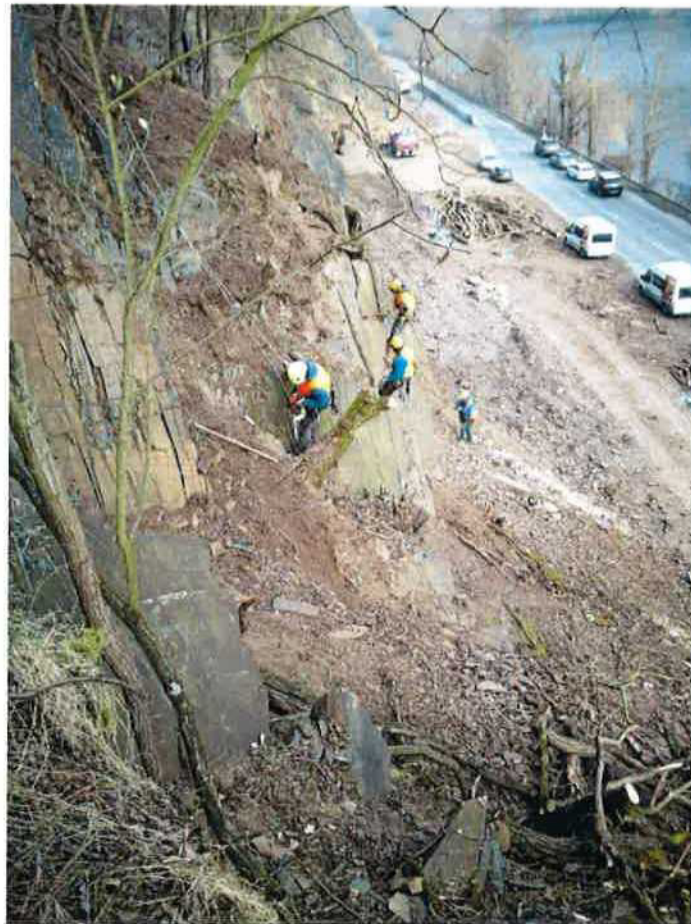


foto 3, SO 105, těžba dle určení AD po opakovaném samovolném skalním řícení, březen 2018

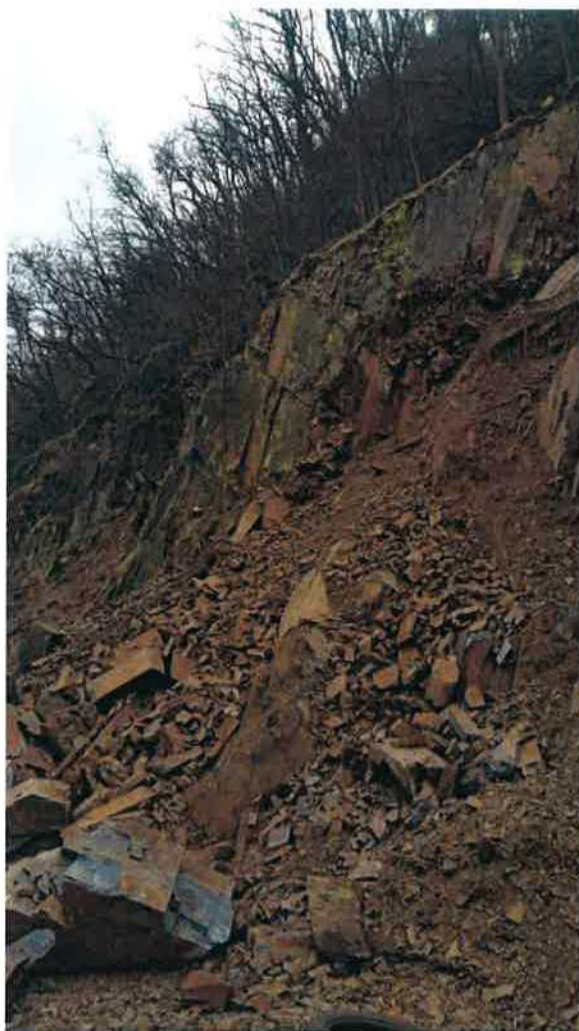


foto 4, SO 105, vrtání TOP a clon, květen 2018



foto 5, SO 105, dynamická bariéra, květen 2018





EVROPSKÁ UNIE
Evropský fond pro regionální rozvoj
Operační program Životní prostředí



STÁTNÍ FOND
ŽIVOTNÍHO PROSTŘEDÍ
ČESKÉ REPUBLIKY

Příloha č. 2

**FORMULÁŘ PRO OHLÁŠENÍ ZMĚN STAVBY
„Komplexní sanace skal na silnici II/102 v úseku Strnady-
Štěchovice“**

Určeno: MVDr. Josef Řihák

radní pro oblast investic a veřejných zakázek (v kopli věcně příslušný odbor Krajský úřad

Číslo SoD: S-16576/DOP/2016

Termín plnění: 94 týdnů od písemné výzvy

Celková cena díla: 148 386 743,33 bez DPH

Zhotovitel: „Společnost MINOVA-SWIETELSKY“

IČ: 63321238

Oprávněná osoba: Ing. Petr Luka

Telefonní spojení:



Popis předmětu informace: změna během výstavby podle aktuálně zastiženého stavu skalního masívu.

Popis problému: Během realizace stavby bylo nutné odtěžení a očištění skalního svahu s ohledem na fragmentaci, celkovou míru zvětrání. Hlubší a větší rozsah nezbytného očištění skalního svahu doporučil autorský dozor k odstranění s ohledem na vyšší stupeň zajištění a snížení nezbytných údržbových prací. Skalní masív je do značné hloubky zvětrán, a pokud by očištění nebylo provedeno, musely by tyto práce být nutně provedeny v následujícím roce v



EVROPSKÁ UNIE
Evropský fond pro regionální rozvoj
Operační program Životní prostředí



STÁTNÍ FOND
ŽIVOTNÍHO PROSTŘEDÍ
ČESKÉ REPUBLIKY

rámci nezbytné údržby skalního svahu. Provedení prací bylo tak nezbytné s ohledem na celkový charakter prací a nutná míra zásahu tak byla větší s ohledem na předvídatelnou značnou progresí zvětrání skalního masívu v tomto úseku stavby.

Čeho se zhotovitel domáhá: finančního plnění odpovídajícího nákladům na zajištění skutečně zastiženého stavu skalního masívu vyčísleného v přílohách č. 1-6 k ZBV č. 4.

Nejzazší termín pro uzavření dohody o změně v realizaci díla: 30 dní od doručení ohlášení změn stavby



Datum, podpis oprávněné osoby

Ing. Ondřej Šilhan, Ph.D., jednatel Minova Bohemia s.r.o., správce společnosti

Datum, potvrzení převzetí podatelny objednatele:

Zápis z kontrolního dne č. 38 akce „Komplexní sanace skal na sil II/102 v úseku Strnady - Štěchovice“

Datum jednání: 5.4. 2018
Místo: Stavba SO 104, 105 a 107
Projekt/Akce: „Komplexní sanace skal na sil II/102 v úseku Strnady – Štěchovice“ (dále jen „akce“)
Věc: Kontrolní den č. 37
Vyhotovil: Ing. Pavel Štěpaník, TDS
Vyhotoveno: 5.4. 2018
Jednání přítomni: přiložená prezenční listina

1. Postup prací – Práce probíhají dle hmg. Od 5.3.2018 se pracuje na SO 104 (DIO v pořádku) – probíhá montáž sítí a dovrťávají se a osazují se kotvy. Práce na SO 105 pokračují bez omezení IAD. Na SO 105 jsou zemní valy hotovy, probíhají terénní úpravy, provádějí se sloupy těžkého ochranného plotu a pokračují odvozy zemin a na SO 107 proběhlo dotěžení horniny. Podrobný postup výstavby je popsán v týdenní zprávě AD.
2. DIO – dle vydaného rozhodnutí, tj. od 5.3.2018 na SO 104. Krátkodobé od 19.3.2018 do 30.3.2018 na části SO 107 (je zkráceno do 29.3.2018). Další bude cca za 4 až 6 týdnů. TDS upozorňuje na údržbu DZ. Dále upozorňuje na úklid stavby a vozovky po každé směně. TDS důrazně upozorňuje na dodržování ustanovení DIO. – tento bod se stále opakuje, ale je to nutné.
3. TDS zakazuje provádění PKO (závěrečný nátěr) z důvodu klimatických podmínek. Pokračování až na pokyn TDS (dle klimatických podmínek) – bod z minulého KD. Zatím nelze provést. Předpoklad realizace duben 2018.
4. BOZP- provedena kontrola – bez vážných závad – více v měsíční zprávě. TDS upozorňuje na úklid stavby na konci směny. Mimořádné události zapisovat do SD.
5. Fakturace za březen byla předložena TDS a AD jí schválili.
6. Změnový list SO 106 – zhotovitel jedná s Pragoprojektem (supervise) – zatím vráceno s připomínkami. Připomínky se zapracují do 12.4.2018.
7. Geodetické zaměření -provedeno na SO 101 a SO 102. Protokoly na SO 103 a SO106 se vypracovávají a probíhá doměření.- bod trvá.
8. V rámci TP jsou stanoveny odchylky a pracovníci realizačních firem s ním budou prokazatelně seznámeny.
9. RDS na SO 101, 102, 103, 106 a 107 byla konečně předána v listinné podobě.
10. K tomuto zápisu se mohou zúčastnění vyjádřit do 9.4.018.
11. Příští kontrolní den bude 12.4.2018..

Ve Štěchovicích dne 5.4.2017

Zapsal: Ing. Pavel Štěpaník



INFRAM
INFRAM a.s.
Pelušková 1407
198 00 Praha 9-Kyje (PS)





Stavba:**Komplexní sanace skal II/102 v úseku Strnady - Štěchovice**

Kontrolní den č.38

Datum:

05.04.2018

Prezenční listina

p.č.	Příjmení a jméno	telefon	e-mail	podpis
1	Ing. Jan Fidler			
2	Ing. Pavel Štěpaník			
3	Ing. Richard Malát			
4	Zdeněk Kolouch			
5	Ing. Petr Luka			
6	Karel Motal			
7	Ladislav Bak			
8	Jan Šugár			
9	Daniel Durr			
10	Vladimír Vrabko			
11	Ing. Stanislav Štábl			
12	Ing. Konlasová Daniela			
13				
14				
15				
16				
17				
18				
19				
20				
21				
22				
23				
24				
25				
26				
27				
28				
29				
30				
31				
32				
33				

Krycí list ZBV

Název a evidenční číslo Stavby: Komplexní sanace skal na silnici II/102 v úseku Strnady - Štěchovice Název stavebního objektu/provozního souboru (SO/PS): SO 107 Štěchovice	S-16576/DOP/2016	Číslo SO/PS / / číslo Změny SO/PS: SO 107 / 1	Číslo ZBV: 5
--	------------------	--	------------------------

Objednatel: Středočeský kraj
Zborovská 11, 150 21 Praha 5
IČ: 70891095

Zhotovitel: Společnost Minova -Swietelsky, zastoupená správcem společnosti Minova Bohemia s.r.o.,
Lihovarská 1199/10, 716 Ostrava Radvanice
IČ: 63321238

Rekapitulace ZBV č. 5 dle Skupin 1, 2, 3, 4, 5

část ZBV č.	Cena navrhovaných Změn záporných	Cena navrhovaných Změn kladných	Cena navrhovaných Změn záporných a Změn kladných celkem
5.1	0,00	0,00	0,00

část ZBV č.	Cena navrhovaných Změn záporných	Cena navrhovaných Změn kladných	Cena navrhovaných Změn záporných a Změn kladných celkem
5.2	0,00	0,00	0,00

část ZBV č.	Cena navrhovaných Změn záporných	Cena navrhovaných Změn kladných	Cena navrhovaných Změn záporných a Změn kladných celkem
5.3	-284 386,11	2 172 857,91	1 888 471,80

část ZBV č.	Cena navrhovaných Změn záporných	Cena navrhovaných Změn kladných	Cena navrhovaných Změn záporných a Změn kladných celkem
5.4	0,00	0,00	0,00

část ZBV č.	Cena navrhovaných Změn záporných	Cena navrhovaných Změn kladných	Cena navrhovaných Změn záporných a Změn kladných celkem
5.5	0,00	0,00	0,00

Suma ZBV č.	Cena navrhovaných Změn záporných	Cena navrhovaných Změn kladných	Cena navrhovaných Změn záporných a Změn kladných celkem
5	-284 386,11	2 172 857,91	1 888 471,80

Části ZBV se číslují číslem ZBV, za kterým je tečka a index udávající číslo Skupiny.
Stejný systém číslování se používá pro jednotlivé Evidenční nebo Změnové listy
a pro Rozpis ocenění změn položek.

ZBV - krycí list

Číslo paré:

Změnový list

Název a evidenční číslo Stavby: Komplexní sanace skal na silnici II/102 v úseku Strmady - Štěchovice Název stavebního objektu/provozního souboru (SO/PS): Štěchovice	S-16576/DOP/2016	Číslo SO/PS / Číslo Změny SO/PS: 107/1	Číslo ZBV: 5
--	------------------	---	------------------------

Strany smlouvy o dílo č. S-16576/DOP/2016 na realizaci uvedené Stavby uzavřené dne 17.11. 2016 (dále jen Smlouva):

Objednatel: Středočeský kraj, Zborovská 11, 150 21 Praha 5

Zhotovitel: Společnost Mínova -Swietelsky, zastoupená správcem společnosti Mínova Bohemia s.r.o., Lihovarská 1199/10, 716 Ostrava Radvanice

Přílohy Změnového listu:	Paré č.	Příjemce
1. Krycí list	1	počet listů
2. Změnový list	1	počet listů
3. Zápis o projednání ocenění soupisu prací	1	počet listů
4. Rozpis ocenění Změn položek	2	počet listů
5. Přehled zařazení změn do skupin	1	počet listů
6. Přehled dalších dokladů	1	počet listů
Další doklady	20	počet listů
	1,2	Objednatel
	3	Zhotovitel
	4	Projektant
	5	Stavební dozor
	6	Regionální dotační kancelář

Iniciátor změny: Zhotovitel

Popis a zdůvodnění Změny:

Změny na tomto SO se týkají změn rozsahu očištění skalního svahu, těžby bloků a souvisejících odkopávek a přesunů hmot.

Hlavní rozsah změn se týká zvýšené plochy očištění skalního svahu (položky č. 684 – 685) ve skalním svahu v km 0,160 – 0,200. Tyto práce představují základní sanační zásah v rozsahu očištění skalního svahu od zvětralých částí, jejich odstranění bylo nezbytně nutné pro bezpečný pohyb pracovníků a dlouhodobou údržbu svahu. Zvýšení plochy je hlavně způsobeno skutečností, kdy bylo nutné práce na stejné ploše provádět opakovaně (až 3x) s ohledem na zastížený stav skalního svahu.

V rámci dolamování skalního svahu (položky č. 686 – 690) došlo k dílčí úpravě rozsahu technologie prováděných prací, kdy AD určil změnu rozsahu odtěžením speciálními technologiemi a navýšení potřebných prací dolamování ručními nástroji. U položky č. 687 došlo ke snížení rozsahu prací ve vazbě na přesun rozsahu těžby do položky č. 686 a č. 689. Uvedené 2 položky tak byly navýšeny o snížený rozsah prací prováděných speciálními technologiemi a také došlo k určenému navýšení prací o nezbytné odtěžení bloků. Ve skalním masívu byly během prací obnaženy polohy bloků, které byly strukturálně odděleny od mateřského masívu a které byly kryty zvětralými částmi a jejich stav nemohl být předem předpokládán.

Další rozsah změn objektu byl způsoben nezbytnou technologickou změnou realizace stavby ve vazbě na nemožnost realizace dopravního omezení dle předpokladu projektu. Jelikož nemohlo dojít k uzavření přílehlého jízdniho pruhu pro nezbytný pohyb techniky a manipulace se zásypaným materiálem, bylo nutné provést posun líce valu dále od osy komunikace. Tato změna byla provedena tak, aby změnou posunu ochranných valů nedošlo ke snížení ochranné funkce valů. Došlo tak ke zvětšení objemu valů a k úpravě spodní základové konstrukce tří spodních vrstev. Ty byly prodlouženy až ke skalnímu svahu. Spodní podstavy ocelových výztužných prvků byly doplněny o ocelové sítě, které nahradily ocelové prvky v prodloužení. Pro zajištění vodorovných sil muselo dojít také k doplňujícím kotvení podstav výztužných prvků pomocí tyčí CKT. Změnu uspořádání valu nemohl zhotovitel ovlivnit a realizace stavby se změněným dopravním opatřením nebyla v rozsahu dle zadávací dokumentace bezpečně a technologicky proveditelná. Změna rozsahu DIO byla vyvolána pořádáním kulturně společenských akcí a navazujícími stavbami, které v blízké oblasti byly souběžně prováděny, jejich termín realizace měla na schválení DIO pro SO 107 značný vliv. Tento stav nebyl předem znám žádné z účastníků stran stavby – investoři, projektantovi, zhotoviteli a ani místně příslušnému úřadu, který má ve své pravomoci schvalovací proces DIO.

Tím, že nebylo možné uzavřít souběžný jízdni pruh podél realizovaných valů, muselo být navážení materiálu řešeno pouze z čela, což značně ovlivnilo technologický postup a také harmonogram prací. Navážením z čela nemohly být dosaženy kapacitní podmínky navážení materiálu dle předpokladu projektu.

Tato změna vznikla na základě dodatečně zjištěných skutečností při provádění stavebních prací.

Jedná se o Změnu nepodstatnou, nepředvídanou, která je tak podle § 5, odst. 1, písm.c), resp. § 10, Směrnice R-SM-36 Krajské správy a údržby silnic Středočeského kraje (účinnost od 29. 5. 2017) upřesňující provádění změn závazků dle zákona č. 134/2016 Sb., o zadávání veřejných zakázek zařazena do Skupiny 3. Zároveň se jedná o práce, které nemění celkovou povahu veřejné zakázky.

Z hlediska Zákona o zadávání veřejných zakázek č. 134/2016 Sb. tato Změna nepředstavuje vznik podstatné změny závazku a dle § 222, odst. 6) se jedná o změnu nepředvídanou.

Údaje v Kč bez DPH:

Cena navrhovaných Změn záporných	Cena navrhovaných Změn kladných	Cena navrhovaných Změn záporných a Změn kladných celkem	Součet absolutních hodnot Změn kladných a Změn záporných
-284 386,11	2 172 857,91	1 888 471,80	2 457 244,02

Podpis vyjadřuje souhlas se Změnou:

Zhotovitel (stavbyvedoucí)	Jméno	Ing. Petr Luka	datum	7.5.19	podpis	
Projektant (autorský dozor)	Jméno	Ing. Stanislav Štábl	datum	9.5.19	podpis	
Stavební dozor	Jméno	Ing. Pavel Štěpaník	datum	10.5.19	podpis	
Supervize (Regionální dotační kancelář)	Jméno	Ing. Václav Chytil	datum		podpis	
Zástupce Objednatele:	Jméno	Mgr. Zdeňek Dvořák, MPA	datum		podpis	

Objednatel a Zhotovitel se dohodli, že u tohoto SO/PS, který je součástí uvedené Stavby, budou provedeny Změny, jež jsou podrobně popsány, zdůvodněny, dokladovány a oceněny v dokumentaci této Změny. Smluvní strany shodně prohlašují, že Změny dle tohoto Změnového listu nejsou zlepšením dle čl. 13.2 Smluvních podmínek. Tento Změnový list představuje dodatek Smlouvy. Smlouva se mění v rozsahu upraveném v tomto Změnovém listu. V ostatním zůstávají práva a povinnosti Objednatele a Zhotovitele sjednané ve Smlouvě nedotčeny. Na důkaz toho připojují příslušné osoby oprávněné jednat jménem nebo v zastoupení Objednatele a Zhotovitele své podpisy.

Objednatel (Oprávněná osoba Objednatele)	Jméno	Martin Herman	datum		podpis	
Zhotovitel	Jméno	Ing. Petr Kučera	datum	13.5.19	podpis	
			Číslo paré:			

ZÁPIS**o projednání ocenění soupisu prací a ceny stavebního objektu/provozního souboru (SO/PS)
pro všechny skupiny - pro ZBV číslo: 5**

Název Stavby: Komplexní sanace skal na silnici III/102 v úseku Strnady - Štěchovice	
Číslo SO/PS / číslo Změny SO/PS:	107 / 1
Název stavebního objektu/provozního souboru (SO/PS): Štěchovice	

Údaje v Kč bez DPH

Cena SO/PS dle Smlouvy
1 - zadat
18 921 798,92

Poznámka:

Cenu všech Změn záporných v předchozích Změnách na SO/PS a cenu navrhovaných Změn záporných na SO/PS je nutno zadávat se znaménkem minus (-).

Cena SO/PS v předchozích ZBV:

Údaje v Kč bez DPH

	Cena všech Změn záporných v předchozích Změnách na SO/PS	Cena všech Změn kladných v předchozích Změnách na SO/PS	Cena SO/PS po všech předchozích Změnách	Rozdíl ceny SO/PS po všech předchozích Změnách a ve Smlouvě
2	3 - zadat	4 - zadat	5=1+3+4	6=5-1
stavební/montážní práce	0,00	0,00	18 921 798,92	0,00

Cena SO/PS v této ZBV a po této ZBV:

Údaje v Kč bez DPH

	Cena navrhovaných Změn záporných na SO/PS	Cena navrhovaných Změn kladných na SO/PS	Cena všech Změn kladných na SO/PS (předchozích a navrhovaných)	Cena všech Změn kladných na SO/PS k ceně SO/PS dle Smlouvy v %
7	8 - zadat	9 - zadat	10=4+9	11=10/1
stavební/montážní práce	-284 386,11	2 172 857,91	2 172 857,91	11,48%

Cena SO/PS po této ZBV:

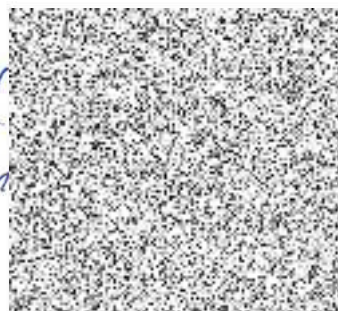
Údaje v Kč bez DPH

	Cena všech Změn záporných na SO/PS (předchozích a navrhovaných)	Cena SO/PS po této Změně	Rozdíl ceny SO/PS po této Změně oproti ceně SO/PS dle Smlouvy	Rozdíl ceny SO/PS po této Změně oproti ceně SO/PS dle Smlouvy v %
12	13=3+8	14=1+13+10	15=14-1	16=15/1
stavební/montážní práce	-284 386,11	20 810 270,72	1 888 471,80	9,98%

Vyjádření (souhlasím x nesouhlasím), jméno, datum, podpisZhotovitel (stavbyvedoucí): Ing. Petr Luka *SOUHLASÍM, 7.5.2019*Projektant (autorský dozor): Ing. Stanislav Štábl *SOUHLASÍM, 9.5.*Stavební dozor: Ing. Pavel Štěpaník *Souhlasím, 10.5.2019*

Zástupce Objednatele: Mgr. Zdeněk Dvořák, MPA

Supervize (RDK): Ing. Václav Chytil

Zaměstnanec KSÚS SK
odpovědný za cenové
projednání Změny: Ing. Jan Fidler, DiS. *J.F. 2019*

Rozpis ocenění Změn položek - pro ZBV číslo: 5														
Evidenční číslo a název stavby: S-16576/DOP/2016 Komplexní sanace skal na silnici II/102 v úseku Strnady - Štěchovice Číslo a název SO/PS: SO 107 Štěchovice Číslo a název rozpočtu: SO 107 Štěchovice								ZMĚNA SOUPISU PRACÍ (SO/PS)						
								č.1						
								Skupina Změn: 3						
Poř. č. pol.	Kód položky	Název položky	m.j.	Množství ve Smlouvě	Množství ve Změně	Množství rozdílu	Cena dodávky za m.j. v Kč	Cena montáže za m.j. v Kč	Cena celkem ve Smlouvě v Kč	Změny záporné v Kč	Změny kladné v Kč	Cena celkem ve Změně v Kč	Rozdíl cen celkem v Kč	Podíl cen celkem v %
1	2	3	4	5	6	7	8	9	10	11	12	13	14	
674	agreg.	Činnost pro zajištění ochrany zvláště ohrožených druhů, příprava území a kontrolní stanoviště, upřesnění postupu	soub	1	0,00	-1,00	0,00	74 900,00	74 900,00	-74 900,00	0,00	0,00	-74 900,00	-100,00%
684	289 10-1012	Očištění skalní stěny pl. do 1000 m2, tl. do 0,15 m, horolezeckým způsobem	m ²	4667,00	7 142,00	2 475,00	0,00	105,00	490 035,00	0,00	259 875,00	749 910,00	259 875,00	53,03%
685	289 10-1017	Očištění skalní stěny pl. do 1000 m2, tl. do 0,35 m, horolezeckým způsobem	m ²	1999,20	3 100,00	1 100,80	0,00	60,00	119 952,00	0,00	66 048,00	186 000,00	66 048,00	55,06%
686	129 40-1001	Dolam ve skal stěn, hor. 4, hor způsob ručním nářadím	m ³	60,20	291,81	231,61	0,00	2 223,72	133 876,84	0,00	515 026,89	648 903,73	515 026,89	384,70%
687	129 40-1003	Dolam ve skal stěn, hor. 4, hor způsob spec technologiemi	m ³	100,34	54,83	-45,51	0,00	3 465,00	347 678,10	-157 692,15	0,00	189 985,95	-157 692,15	-45,36%
689	129 50-1002	Dolam ve skal stěn, hor. 5, hor způsob sbijecí kladiva	m ³	120,41	159,15	38,74	0,00	4 655,16	560 518,51	0,00	180 350,21	740 868,71	180 350,21	32,18%
690	129 50-1003	Dolam ve skal stěn, hor. 5, hor způsob spec technologiemi	m ³	100,34	107,21	6,87	0,00	5 332,68	535 081,11	0,00	36 635,51	571 716,62	36 635,51	6,85%
691	122 20-1101	Odkopávky a prokopávky nezapažené v hornině tř. 3 objem do 100 m3	m ³	904,45	1 547,23	642,78	0,00	120,60	109 076,19	0,00	77 519,27	186 595,46	77 519,27	71,07%
692	122 30-1102	Odkopávky a prokopávky nezapažené v hornině tř. 4 objem do 1000 m3	m ³	1101,08	1 390,24	289,16	0,00	157,70	173 640,32	0,00	45 600,53	219 240,85	45 600,53	26,26%
701	281 59-1111	Dodání inj hmot pro kotev prvky - speciál cement směsí	m ³	35,53	40,85	5,33	7 397,00	375,00	276 100,30	0,00	41 415,05	317 515,35	41 415,05	15,00%
718	122 20-1101	Odkopávky a prokopávky nezapažené v hornině tř. 3 objem do 100 m3	m ³	480,00	537,42	57,42	0,00	120,60	57 888,00	0,00	6 924,85	64 812,85	6 924,85	11,96%
721	162 50-1101	Vodorovné přemístění do 2500 m výkopku z horniny tř. 1 až 4, včetně naložení	m ³	1 045,70	1 553,30	507,61	0,00	148,40	155 181,43	0,00	75 328,73	230 510,17	75 328,73	48,54%
722	171 10-1121	Uložení sypaniny z hornin či zemín nesoudržných do násypů zhutněných	m ³	2 599,00	4 349,00	1 750,00	0,00	85,30	221 694,70	0,00	149 275,00	370 969,70	149 275,00	67,33%
723	agreg.	Dodání celooceľových prvků z dvojzákrutové sítě, min. tl. drátu 2,2 mm, výška prvku 0,75 m, šířka prvku 3 m, délka 3 m	ks	660,00	701,00	41,00	2 410,00	2 107,00	2 981 220,00	0,00	185 197,00	3 166 417,00	185 197,00	6,21%
726	339 30-1010	Dodání a osazení ocelových trubek 89/10 mm dl. 3 m	t	4,45	3,91	-0,54	45 580,00	9 636,00	245 490,34	-29 667,56	0	215 822,78	-29 667,56	-12,09%
727	283 80-1020	Sítě ochranných plotů hor. způsob, dodání a montáž pásů ocelové sítě - dvojzákrutové sítě, oko 80 x 100 mm, drát 2,7 mm + lano 6 mm po 300 mm	m ²	358,16	330,16	-28,00	361,00	109,00	168 335,20	-13 160,00	0	155 175,20	-13 160,00	-7,82%
728	314 52-2010	Lano ocelové šestipramenné 6 x 19 drátů pozinkované 1770 MPa D 10 mm	bm	340,40	265,40	-75,00	74,00	38,50	38 295,00	-8 437,50	0	29 857,50	-8 437,50	-22,03%
729	959 20-1560	Nátěr ocelových prvků - zink barva, antikorozní ochrana, vydatnost 0,35 kg/m2	m ²	42,48	41,73	-0,75	587,20	118,00	29 959,72	-528,90	0	29 430,82	-528,90	-1,77%

740	162 50-1101	Vodorovné přemístění do 2500 m výkopku z horniny tř. 1 až 4, včetně naložení	m ³	1553,30	2 795,70	1 242,39	0,00	148,40	230 510,17	0,00	184 371,27	414 881,43	184 371,27	79,98%
		Nové položky												
723b	224 11-2116	Vrty maloprofilové D do 56 mm úklon přes 45° hl. do 25 m hor. V a VI	m	0,00	186,00	186,00	0,00	979,00	0,00	0,00	182 094,00	182 094,00	182 094,00	100%
723c	280 20-3025	CKT pr. 25 mm délka 2,0 m ocel S 670 H + matka a podložka	kus	0,00	93,00	93,00	923,20	173,00	0,00	0,00	101 946,60	101 946,60	101 946,60	100%
723d	283 80-1012	Sítování skalních stěn horolezecky, dodání a montáž pásů ocelové sítě - dvojjákrutové sítě, oko 6x8 cm, drát 2,2 mm	m ²	0,00	450,00	450,00	92,00	53,00	0,00	0,00	65 250,00	65 250,00	65 250,00	100%
Celkem									6 949 432,91	-284 386,11	2 172 857,91	8 837 904,72	1 888 471,80	27,17%

PŘEHLED ZAŘAZENÍ ZMĚN DO SKUPIN

Název a evidenční číslo Stavby: Komplexní sanace skal na silnici II/102 v úseku Strmady - Štěchovice

1	Přijátá smluvní částka bez rezervy a DPH	141 355 487,00
2=1+18+19	Aktuální smluvní částka (cena stavby)	154 468 613,28
	Aktuální smluvní částka (cena stavby) s DPH	166 907 022,01
3=(2/1)*100	Procento změny Přijaté smluvní částky	109,28%
4=(25/1)*100	Středování vyhrazených změn (Skupina 1)	0,00%
5=(28/1)*100	Středování záporných položek (Skupina 3)	6,00%
40=(10/1)*100	Středování limitů 16 % pro podstatnou změnu pro Změny záporné dle § 14, odst. (6), písm. b)	-1,00%

8=32+30	Suma Změn kladných a Změn záporných Skupiny 3 a Skupiny 4	13 113 126,26
7=(30/1)*100	Středování limitu 30 % - součet Skupiny 3 a Skupiny 4	9,28%
8=1*0,3	Zákonný limit 30 % pro Skupinu 3 a Skupinu 4	42 468 848,10

9=(32A/1)*100	Středování limitu 50 % Skupina 3	11,87%
10=(36A/1)*100	Středování limitu 50 % Skupina 4	0,00%
10A=(32A+36A)	Suma absolutních hodnot Změn kladných a Změn záporných pro Skupinu 3 a Skupinu 4	16 495 894,10
11=1*0,5	Zákonný limit 50 % pro Skupinu 3 a Skupinu 4	70 677 743,50

12=(37/1)*100	12=(37/1)*101	12=(37/1)*102	0,00%
13=37	Středování limitu 149 224 000 Kč		0,00
14=149 224 000-37			149 224 000,00

80	ZBV č.	Název SO/PS / předmět Změny	Změny záporné (žadávat se znaménkem mínus)	Změny kladné	Hodnota ZBV	- 1 -		- 2 -		- 3 -				- 4 -				- 5 -						
						Změny záporné (žadávat se znaménkem m minus)	Změny kladné	Suma Změn záporných a Změn kladných	Změny záporné (žadávat se znaménkem m minus)	Změny kladné	Suma Změn záporných a Změn kladných	Změny záporné (žadávat se znaménkem minus)	Změny kladné	Procentní vyjádření Změny kladné	Suma Změn záporných a Změn kladných	Suma absolutních hodnot Změn kladných a Změn záporných	Změny záporné (žadávat se znaménkem minus)	Změny kladné	Procentní vyjádření Změny kladné	Suma Změn záporných a Změn kladných	Suma absolutních hodnot Změn kladných a Změn záporných	Změny do minimis (16% nebo limit 149 224 000 Kč)	limit 16 %	
18	17	18	19=23+26+29+33	20=24+27+30+34+37+39	21=19+20	23	24	25=23+24	26	27	28=26+27	29	30	31=(30/1)*100	32=29+30	32A=ABS(29)+30	33	34	35=(34/1)*100	36=33+34	36A=ABS(33)+34	37	38=(37/1)*100	
		Komplexní sanace skal na silnici II/102 v úseku Strmady - Štěchovice	- 1 001 383,92	14 804 510,18	13 113 126,26	0,00	0,00	0,00	0,00	0,00	0,00	- 1 001 383,92	14 804 510,18	10,47%	13 113 126,28	16 495 894,10	0,00	0,00	0,00%	0,00	0,00	0,00	0,00	0,00%
101	1	Strmady / větší rozsah odštěpení a očistění skalního masívu	0,00	1 212 902,90	1 212 902,90							0,00	1 212 902,90	0,86%	1 212 902,90	1 212 902,90								
106	2	Štěchovice / větší rozsah odštěpení a očistění skalního masívu	- 548 525,97	6 366 879,40	5 818 353,43							- 548 525,97	6 366 879,40	4,50%	5 818 353,43	6 915 405,37								
102	3	Li přehradý / změna technologie výstavby	- 734 199,85	718 109,50	- 16 087,35							- 734 199,85	718 109,50	0,51%	-16 087,35	1 457 306,35								
105	4	Mechanika / větší rozsah odštěpení a očistění skalního masívu	- 124 274,00	4 333 780,47	4 209 485,48							- 124 274,00	4 333 780,47	3,07%	4 209 485,48	4 458 035,48								
107	5	Štěchovice / větší rozsah odštěpení a očistění skalního masívu	- 284 386,11	2 172 857,91	1 888 471,80							- 284 386,11	2 172 857,91	1,54%	1 888 471,80	2 457 244,02								

Poznámka: Formulář má informativní charakter a zobrazuje stav k datu předložení Změnového listu.

Přehled dalších dokladů

Číslo ZBV:	5
Název a evidenční číslo stavby:	Komplexní sanace skal na silnici II/102 v úseku Strnady - Štěchovice S-16576/DOP/2016
Název stavebního objektu / provozního souboru (SO/PS):	SO 107 Štěchovice
Číslo SO/PS / číslo změny SO/PS:	107 / 1

Doklad	Součást dokumentace ZBV	
	ANO (počet listů)	NE - Uloženo
Změnový soupis prací SO 107	5	
Stanovisko AD k ZBV SO 107	2	
Stanovisko TDI k ZBV SO 107	1	
Fotodokumentace	2	
Zápis z KD č. 37 z 29. 3. 2018	4	
Zápis AD stavby včetně foto přílohy	4	
Ohlášení změny stavby SO 107	2	
počet listů celkem	20	



stavba : Komplexní sanace skal na silnici II/102 v úseku Strnady - Štěchovice Změnový soupis prací SO 107
objednatel: Středočeský kraj, Zborovská 11, 150 21 Praha 5
číslo objednatele: S-16576/DOP/2016
zhotovitel: společnost Minova - Swietelsky, zastoupená správcem společností Minova Bohemia s.r.o., Lihovarská 1199/10, 716 Ostrava Radvanice
číslo zhotovitele: RSD/030/2016

Poř. Číslo pol.	Číslo položky	Název položky	MI	Množství celkem	Cena dodávky jednotková	Dodávka celkem	Cena montáže jednotková	Montáž celkem	Práce celkem	Množství změny	Dodávka změny	Montáž změny	Změny celkem	Množství celkem	Cena celkem ve Změně	Podíl cen celkem v %
1	2	3	4	5	6	7	8	9	10	11	12	13	14	15	16	17
SO 107 - Štěchovice																
přípravné práce a očištění skalního svahu, odtěžení volných bloků																
670	944 51-1111	Montáž ochranné sítě z textilie z umělých vláken	m ²	1 200,00	9,50	11 400,00	3,70	4 440,00	15 840,00	0,00	0,00	0,00	0,00	1 200,00	15 840,00	0,00%
671	944 51-1211	Příplatek k ochranné síti za první a ZKD den použití	m ²	36 000,00	0,00	0,00	0,50	18 000,00	18 000,00	0,00	0,00	0,00	0,00	36 000,00	18 000,00	0,00%
672	944 51-1811	Demontáž ochranné sítě z textilie z umělých vláken	m ²	1 200,00	0,00	0,00	8,90	10 680,00	10 680,00	0,00	0,00	0,00	0,00	1 200,00	10 680,00	0,00%
673	911 38-1124	Silniční svodidlo betonové průběžné délky 4 m výšky 1,2 m, pronájem po dobu 2 měsíců, včetně montáže a demontáže	m	200,00	0,00	0,00	417,60	83 520,00	83 520,00	0,00	0,00	0,00	0,00	200,00	83 520,00	0,00%
674	agreg.	Činnost pro zajištění ochrany zvláště ohrožených druhů, příprava území a kontrolní stanoviště, upřesnění postupu	soub	1,00	0,00	0,00	74 900,00	74 900,00	74 900,00	-1,00	0,00	-74 900,00	-74 900,00	0,00	0,00	-100,00%
<i>Tato položka nebyla fakturována z důvodu zajištění ze strany objednatele</i>																
soubor 01 - odstranění vegetace																
675	111 20-1102	Odstanění křovin a stromů průměru kmene do 100 mm i s kořeny z celkové plochy přes 1000 do 10000 m ² , horolezeckým způsobem	m ²	10 786,00	0,00	0,00	71,90	775 513,40	775 513,40	0,00	0,00	0,00	0,00	10 786,00	775 513,40	0,00%
676	112 10-1101	Kácení stromů listnatých D do 300 mm, hor.	kus	5,00	0,00	0,00	148,40	742,00	742,00	0,00	0,00	0,00	0,00	5,00	742,00	0,00%
677	112 10-1102	Kácení stromů listnatých D přes 300 do 500 mm,	kus	3,00	0,00	0,00	265,50	796,50	796,50	0,00	0,00	0,00	0,00	3,00	796,50	0,00%
678	112 15-1118	Směrové kácení stromů s rozřezáním a odvětvěním	kus	1,00	0,00	0,00	7 000,00	7 000,00	7 000,00	0,00	0,00	0,00	0,00	1,00	7 000,00	0,00%
679	112 20-1101	Odstanění pařezů D přes 100 do 300 mm	kus	5,00	0,00	0,00	296,90	1 484,50	1 484,50	0,00	0,00	0,00	0,00	5,00	1 484,50	0,00%
680	112 20-1102	Odstanění pařezů D přes 300 do 500 mm	kus	4,00	0,00	0,00	495,30	1 981,20	1 981,20	0,00	0,00	0,00	0,00	4,00	1 981,20	0,00%
681	112 20-1302	Štěpkování křovin a kořenů, včetně ekologické	t	72,81	0,00	0,00	1 015,00	73 897,58	73 897,58	0,00	0,00	0,00	0,00	72,81	73 897,58	0,00%
682	112 20-1303	Štěpkování kmenů a větví do D 80 mm, včetně	t	49,89	0,00	0,00	1 062,50	53 004,94	53 004,94	0,00	0,00	0,00	0,00	49,89	53 004,94	0,00%
683	112 20-1307	Zpracování dřevní hmoty na místě pořezem, průměr kmene D 80 - 500 mm	m ³	12,41	0,00	0,00	860,70	10 685,25	10 685,25	0,00	0,00	0,00	0,00	12,41	10 685,25	0,00%
soubor 02 - očištění skalních stěn																
684	289 10-1012	Očištění skalní stěny pl. do 1000 m ² , tl. do 0,15 m, Změna v úsecích stavby v km 0,100 - 0,200	m ²	4 667,00	0,00	0,00	105,00	490 035,00	490 035,00	2 475,00	0,00	259 875,00	259 875,00	7 142,00	749 910,00	53,03%
685	289 10-1017	Očištění skalní stěny pl. do 1000 m ² , tl. do 0,35 m, horolezeckým způsobem	m ²	1 999,20	0,00	0,00	60,00	119 952,00	119 952,00	1 100,80	0,00	66 048,00	66 048,00	3 100,00	186 000,00	55,06%
<i>Změna v úsecích stavby v km 0,160 - 0,200 opakovaný zásah v ploše nařízení AD - změna stavu 40 m délka, 21,5 m výška, členitost 1,28</i>																
soubor 03 - odtěžení nestabilních částí																

686	129 40-1001	Dolam ve skal stěn, hor. 4, hor způs ručním nářadím	m ³	60,20	0,00	0,00	2 223,72	133 876,84	133 876,84	231,61	0,00	515 026,89	515 026,89	291,81	648 903,73	384,70%
		<i>AD nařízené odtěžení blokových struktur ve svahu v km 0,140 - 0,200 v celkové ploš svahu, rozsah dolamu na místě určil a zaměřil AD, jednalo se 49 bloků v celkové či dílčí těžbě sbíjecími kladiv v rozsahu 232,61 m³</i>														
687	129 40-1003	Dolam ve skal stěn, hor. 4, hor způs spec technologiemi	m ³	100,34	0,00	0,00	3 465,00	347 678,10	347 678,10	-45,51	0,00	-157 692,15	-157 692,15	54,83	189 985,95	-45,36%
		<i>Změna stavu položky vlivem změny technologie dolamování a nařízenou změnou rozsahu prací dle AD. Změna v rozsahu odpočtu 45,51 m³.</i>														
688	129 50-1001	Dolam ve skal stěn, hor. 5, hor způs ručním nářadím	m ³	20,07	0,00	0,00	4 005,81	80 388,60	80 388,60	0,00	0,00	0,00	0,00	20,07	80 388,60	0,00%
689	129 50-1002	Dolam ve skal stěn, hor. 5, hor způs sbíjecí kladiva	m ³	120,41	0,00	0,00	4 655,16	560 518,51	560 518,51	38,74	0,00	180 350,21	180 350,21	159,15	740 868,71	32,18%
		<i>AD nařízené odtěžení blokových struktur ve svahu v km 0,140 - 0,200 ve vyšších partiích, rozsah dolamu na místě určil a zaměřil AD, jednalo se o 22 bloků v celkové či dílčí těžbě speciálními technologiemi v rozsahu 38,74 m³</i>														
690	129 50-1003	Dolam ve skal stěn, hor. 5, hor způs spec technologiemi	m ³	100,34	0,00	0,00	5 332,68	535 081,11	535 081,11	6,87	0,00	36 635,51	36 635,51	107,21	571 716,62	6,85%
		<i>Dílčí navýšení určeného dolamování bloků dle AD ve skalní stěně po očištění stavu, zvětšená těžba bloků v km 0,185 - 0,195 v rozsahu 6,87 m³</i>														
soubor 11 - odtěžení napadané sutl, obnova akumulacího prostoru																
691	122 20-1101	Odkopávky a prokopávky nezapažené v hornině tř. 3 objem do 100 m ³	m ³	904,45	0,00	0,00	120,60	109 076,19	109 076,19	642,78	0,00	77 519,27	77 519,27	1 547,23	186 595,46	71,07%
		<i>Související odkopávky se změnou položkami č. 684, 685, 686, 687 a 689 v celkovém rozsahu navýšení provedených prací 642,78 m³ v příslušné třídě horniny. Provedení odkopávek bylo nezbytné pro řádné provedení díla.</i>														
692	122 30-1102	Odkopávky a prokopávky nezapažené v hornině tř. 4 objem do 1000 m ³	m ³	1 101,08	0,00	0,00	157,70	173 640,32	173 640,32	289,16	0,00	45 600,53	45 600,53	1 390,24	219 240,85	26,26%
		<i>Související odkopávky se změnou položkami č. 684, 685, 686, 687 a 689 v celkovém rozsahu navýšení provedených prací 289,16 m³ v příslušné třídě horniny. Provedení odkopávek bylo nezbytné pro řádné provedení díla.</i>														
ochranná opatření skalního svahu																
soubor 04 - plošné zajištění sítěmi																
693	224 11-2116	Vrty maloprofilové D do 56 mm úklon přes 45° hl.	m	2 842,00	0,00	0,00	979,00	2 782 318,00	2 782 318,00	0,00	0,00	0,00	0,00	2 842,00	2 782 318,00	0,00%
694	280 20-3025	CKT pr. 32 mm délka 2,5 m ocel S 670 H + matka a	kus	41,00	1 307,50	53 607,50	219,00	8 979,00	62 586,50	0,00	0,00	0,00	0,00	41,00	62 586,50	0,00%
695	280 20-3025	CKT pr. 25 mm délka 2,0 m ocel S 670 H + matka a	kus	1 444,00	923,20	1 333 100,80	173,00	249 812,00	1 582 912,80	0,00	0,00	0,00	0,00	1 444,00	1 582 912,80	0,00%
696	314 52-2012	Lano ocelové šestipramenné 6 x 19 drátů	bm	179,00	108,00	19 332,00	57,80	10 346,20	29 678,20	0,00	0,00	0,00	0,00	179,00	29 678,20	0,00%
697	314 52-2008	Lano ocelové šestipramenné 6 x 19 drátů	bm	408,00	62,00	25 296,00	36,60	14 932,80	40 228,80	0,00	0,00	0,00	0,00	408,00	40 228,80	0,00%
698	283 80-1013	Síťování skalních stěn horolezecky, dodání a montáž pásů ocelové sítě - dvojkružtové sítě, oko 80 x 100 mm, drát 2,7 mm + lano 6 mm po 300 mm	m ²	1 324,00	313,00	414 412,00	221,70	293 530,80	707 942,80	0,00	0,00	0,00	0,00	1 324,00	707 942,80	0,00%

699	283 90-5049	Lanová svorka pro ocelové lano D 8 - 12 mm	kus	118,00	36,80	4 342,40	32,30	3 811,40	8 153,80	0,00	0,00	0,00	0,00	118,00	8 153,80	0,00%
700	283 90-5041	Spojovací c-kroužky pr. dr 3 mm - 1600 ks/karton	kart.	2,00	2 312,00	4 624,00	530,00	1 060,00	5 684,00	0,00	0,00	0,00	0,00	2,00	5 684,00	0,00%
701	281 59-1111	Dodání inj hmot pro kotev prvků - speciál cement	m ³	35,53	7 397,00	262 778,43	375,00	13 321,88	276 100,30	5,33	39 416,76	1 998,28	41 415,05	40,85	317 515,35	15,00%
		<i>Dodání inektažních hmot v místech s větší puklinatostí systému a se zvýšenou spotřebou inektažní směsi v úseku km 0,120-0,160 u 50% kotevních prvků pro sítě</i>														
702	281 60-4111	Injektování aktivovanými směsmi nízkotlaké	hod	710,50	0,00	0,00	1 395,00	991 147,50	991 147,50	0,00	0,00	0,00	0,00	710,50	991 147,50	0,00%
703	959 20-1560	Nátěr ocelových prvků - zink barva, antikorozní	m ²	52,59	587,20	30 880,85	118,00	6 205,62	37 086,47	0,00	0,00	0,00	0,00	52,59	37 086,47	0,00%
soubor 07 - dynamické bariéry																
704	agreg.	Dynamická bariéra typ 1500kJ výška 5,0 m dle specifikace, včetně dodání a montáže, zřízení vrtů, zakládání a vykrytí depresí, DB1	m ²	90,00	1 758,00	158 220,00	892,00	80 280,00	238 500,00	0,00	0,00	0,00	0,00	90,00	238 500,00	0,00%
705	agreg.	Dynamická bariéra typ 1500kJ výška 5,0 m dle specifikace, včetně dodání a montáže, zřízení vrtů, zakládání a vykrytí depresí, DB2	m ²	148,00	1 758,00	260 184,00	892,00	132 016,00	392 200,00	0,00	0,00	0,00	0,00	148,00	392 200,00	0,00%
706	agreg.	Dynamická bariéra typ 1500kJ výška 5,0 m dle specifikace, včetně dodání a montáže, zřízení vrtů, zakládání a vykrytí depresí, DB3	m ²	507,00	1 758,00	891 306,00	892,00	452 244,00	1 343 550,00	0,00	0,00	0,00	0,00	507,00	1 343 550,00	0,00%
soubor 05 - těžký ochranný plot																
707	122 20-1101	Odkopávky a prokopávky nezapažené v hornině tř.	m ³	6,05	0,00	0,00	120,60	729,63	729,63	0,00	0,00	0,00	0,00	6,05	729,63	0,00%
708	959 80-1010	Beton prostý C16/20, pytlovaný, připravovaný na	m ³	9,96	3 130,00	31 174,80	3 579,40	35 650,82	66 825,62	0,00	0,00	0,00	0,00	9,96	66 825,62	0,00%
709	122 20-1101	Odkopávky a prokopávky nezapažené v hornině tř.	m ³	11,91	0,00	0,00	120,60	1 436,35	1 436,35	0,00	0,00	0,00	0,00	11,91	1 436,35	0,00%
710	959 80-1010	Beton prostý C16/20, pytlovaný, připravovaný na	m ³	9,96	3 130,00	31 174,80	3 579,40	35 650,82	66 825,62	0,00	0,00	0,00	0,00	9,96	66 825,62	0,00%
711	283 20-3029	Betonářská tyč min. pr 25 mm dl. 1,2 m ocel B500 s	kus	14,00	610,00	8 540,00	242,60	3 396,40	11 936,40	0,00	0,00	0,00	0,00	14,00	11 936,40	0,00%
712	339 30-1010	Dodání a osazení ocelových trubek 89/10 mm dl. 3	t	0,82	45 580,00	37 375,60	9 636,00	7 901,52	45 277,12	0,00	0,00	0,00	0,00	0,82	45 277,12	0,00%
713	283 80-1020	Sítě ochranných plotů hor. zpūs., dodání a montáž pásů ocelové sítě - dvojjákrutové sítě, oko 80 x 100 mm, drát 2,7 mm + lano 6 mm po 300 mm	m ²	66,00	361,00	23 826,00	109,00	7 194,00	31 020,00	0,00	0,00	0,00	0,00	66,00	31 020,00	0,00%
714	314 52-2010	Lano ocelové žestipramenné 6 x 19 drátů	bm	105,00	74,00	7 770,00	38,50	4 042,50	11 812,50	0,00	0,00	0,00	0,00	105,00	11 812,50	0,00%
715	959 20-1560	Nátěr ocelových prvků - zink barva, antikorozní	m ²	9,93	587,20	5 830,90	118,00	1 171,74	7 002,64	0,00	0,00	0,00	0,00	9,93	7 002,64	0,00%
716	283 90-5049	Lanová svorka pro ocelové lano D 8 - 12 mm	kus	76,00	36,80	2 796,80	32,30	2 454,80	5 251,60	0,00	0,00	0,00	0,00	76,00	5 251,60	0,00%
717	283 90-5041	Spojovací c-kroužky pr. dr 3 mm - 1600 ks/karton	kart.	1,00	2 312,00	2 312,00	530,00	530,00	2 842,00	0,00	0,00	0,00	0,00	1,00	2 842,00	0,00%
soubor 09 - zemní bariéry																
718	122 20-1101	Odkopávky a prokopávky nezapažené v hornině tř.	m ³	480,00	0,00	0,00	120,60	57 888,00	57 888,00	57,42	0,00	6 924,85	6 924,85	537,42	64 812,85	11,96%
		<i>Změna rozsahu prací vzniklá úpravou založení valu ve vazbě na DIO a technologickou úpravu výstavby valu. Odkopávky pro základovou spáru převážně u přímé paty svahu. km 0,012 - 0,096: délka 84 m x šířka 2,25 m x mocnost 0,3 m.</i>														
719	agreg.	Geotextilie pro vyztužení, separaci a filtraci tkaná z polyesteru podélná/příčná pevnost 35/35 kN/m	m ²	752,00	85,00	63 920,00	36,80	27 673,60	91 593,60	0,00	0,00	0,00	0,00	752,00	91 593,60	0,00%
720	181 10-2302	Úprava pláňe v zářezech se zhutněním	m ²	960,00	0,00	0,00	22,80	21 888,00	21 888,00	0,00	0,00	0,00	0,00	960,00	21 888,00	0,00%
721	162 50-1101	Vodorovné přemístění do 2500 m výkopku z	m ³	1 045,70	0,00	0,00	148,40	155 181,43	155 181,43	507,61	0,00	75 328,73	75 328,73	1 553,30	230 510,17	48,54%
		<i>dovoz potřebného materiálu pro realizaci zemní bariéry dle položky č. 722: celkový objem 2245 m³., ve vazbě na změnu rozsahu zemních valů dle určení AD</i>														
722	171 10-1121	Uložení sypaniny z hornin či zemin nesoudržných	m ³	2 599,00	0,00	0,00	85,30	221 694,70	221 694,70	1 750,00	0,00	149 275,00	149 275,00	4 349,00	370 969,70	67,33%

		Skutečný rozsah provedených prací u změněné konstrukce valů km 0,015-0,097, délka 82,5 m, konečný konsolidovaný objem 2865 m ³ , km 0,128-0,189, délka 62 m, konečný konsolidovaný objem 1484 m ³ , celkové 4349 m ³														
723	agreg.	Dodání celoocelových prvků z dvojzákrutové sítě, min. tl. drátu 2,2 mm, výška prvku 0,75 m, šířka prvku 3 m, délka 3 m	ks	660,00	2 410,00	1 590 600,00	2 107,00	1 390 620,00	2 981 220,00	41,00	98 810,00	86 387,00	185 197,00	701,00	3 166 417,00	6,21%
		Počet kusů navýšen o 41 ks dle rozhodnutí AD ve vazbě na změnu geometrie a uspořádání valů.														
724	122 20-1101	Odkopávky a prokopávky nezapažené v hornině tř.	m ³	48,64	0,00	0,00	120,60	5 865,98	5 865,98	0,00	0,00	0,00	0,00	48,64	5 865,98	0,00%
725	959 80-1010	Beton prostý C16/20, pytlovaný, připravovaný na	m ³	48,64	3 130,00	152 243,20	3 579,40	174 102,02	326 345,22	0,00	0,00	0,00	0,00	48,64	326 345,22	0,00%
726	339 30-1010	Dodání a osazení ocelových trubek 89/10 mm dl. 3	t	4,45	45 580,00	202 648,68	9 636,00	42 841,66	245 490,34	-0,54	-24 490,13	-5 177,42	-29 667,56	3,91	215 822,78	-12,09%
		Snižování rozsahu prací a dodávky vlivem zkrácení ochranného valu o 10,5 m, zkrácení plotu o 14 m - 8 ks trubek.														
727	283 80-1020	Sítě ochranných plotů hor. způs., dodání a montáž pásů ocelové sítě - dvojzákrutové sítě, oko 80 x 100 mm, drát 2,7 mm + lano 6 mm po 300 mm	m ²	358,16	361,00	129 295,76	109,00	39 039,44	168 335,20	-28,00	-10 108,00	-3 052,00	-13 160,00	330,16	155 175,20	-7,82%
		Snižování rozsahu prací a dodávky vlivem zkrácení ochranného valu o 10,5 m, zkrácení plotu o 14 m - tj 28 m ²														
728	314 52-2010	Lano ocelové šestipramenné 6 x 19 drátů	bm	340,40	74,00	25 189,60	38,50	13 105,40	38 295,00	-75,00	-5 550,00	-2 887,50	-8 437,50	265,40	29 857,50	-22,03%
		Snižování rozsahu prací a dodávky vlivem zkrácení ochranného valu o 10,5 m, zkrácení plotu o 14 m - lana v pěti úrovních celkem 75 m														
729	959 20-1560	Nátěr ocelových prvků - zink barva, antikorozní	m ²	42,48	587,20	24 946,60	118,00	5 013,11	29 959,72	-0,75	-440,40	-88,50	-528,90	41,73	29 430,82	-1,77%
		Snižování rozsahu prací a dodávky vlivem zkrácení ochranného valu o 10,5 m, zkrácení plotu o 14 m - snížení plochy nátěru o 0,75 m ²														
730	283 90-5049	Lanová svorka pro ocelové lano D 8 - 12 mm	kus	32,00	36,80	1 177,60	32,30	1 033,60	2 211,20	0,00	0,00	0,00	0,00	32,00	2 211,20	0,00%
731	283 90-5041	Spojovací c-kroužky pr. dr 3 mm - 1600 ks/karton	kart.	3,00	2 312,00	6 936,00	530,00	1 590,00	8 526,00	0,00	0,00	0,00	0,00	3,00	8 526,00	0,00%
soubor 10 - betonová vodící zídka																
732	122 20-1101	Odkopávky a prokopávky nezapažené v hornině tř.	m ³	23,00	0,00	0,00	120,60	2 773,80	2 773,80	0,00	0,00	0,00	0,00	23,00	2 773,80	0,00%
733	agreg.	Zřízení podkladní vrstvy z asfaltového recyklátu v tl. do 250 mm, šířky 1,25 m, včetně dodání hmot, pokládky a hutnění	m ²	92,00	107,00	9 844,00	143,50	13 202,00	23 046,00	0,00	0,00	0,00	0,00	92,00	23 046,00	0,00%
734	911 38-1124	Silniční svodidlo betonové průběžné délky 4 m	m	60,00	3 150,00	189 000,00	620,00	37 200,00	226 200,00	0,00	0,00	0,00	0,00	60,00	226 200,00	0,00%
735	911 38-1138	Silniční svodidlo betonové jednostranné koncové délky 4 m výšky 1,2 m	m	20,00	2 770,00	55 400,00	1 000,00	20 000,00	75 400,00	0,00	0,00	0,00	0,00	20,00	75 400,00	0,00%

doprovodné práce																
736	998 15-3133	Přesun hmot pro opravy a sanace do výšky 60 m	t	112,93	0,00	0,00	121,80	13 755,00	13 755,00	0,00	0,00	0,00	0,00	112,93	13 755,00	0,00%
737	979 09-5312	Naložení a složení suti na skládku včetně dovozu	t	1 092,01	0,00	0,00	737,70	805 574,26	805 574,26	0,00	0,00	0,00	0,00	1 092,01	805 574,26	0,00%
738	171 20-1211	Poplatek za uložení odstraněné horniny tř.IV-VII na	t	1 092,01	0,00	0,00	127,60	139 340,21	139 340,21	0,00	0,00	0,00	0,00	1 092,01	139 340,21	0,00%
739	112 30-1501	Vodorovný přesun zpracovaného bio odpadu, dřevní hmoty zpracované i nezpracované s naložením do 1 km	t	122,69	0,00	0,00	403,60	49 518,69	49 518,69	0,00	0,00	0,00	0,00	122,69	49 518,69	0,00%
740	162 50-1101	Vodorovné přemístění do 2500 m výkopku z	m ³	1 553,30	0,00	0,00	148,40	230 510,17	230 510,17	1 242,39	0,00	184 371,27	184 371,27	2 795,70	414 881,43	79,98%
		<i>Zvětšený rozsah prací na přesunu hmot přímo související se změnou položky č. 722 a překládání hmot na stavbě vlivem změny DIO a technologie stavby</i>														
741	112 30-1601	Příplatek zkd km pro vodorovný přesun zpracovaného bio odpadu, dřevní hmoty zpracované i nezpracované s naložením do 1 km	tkm	3 680,78	0,00	0,00	72,50	266 856,19	266 856,19	0,00	0,00	0,00	0,00	3 680,78	266 856,19	0,00%
742	979 09-8200	Poplatek za uložení bio odpadu, dřevní hmoty zpracované i nezpracované na skládku	t	122,69	0,00	0,00	627,50	76 989,54	76 989,54	0,00	0,00	0,00	0,00	122,69	76 989,54	0,00%
743		Položka zrušena														
744	agreg.	Dopravní značení dle TP 66 s dynamickým řízením provozu dle délky uzavírky a provozu na silnici II/102	soub	1,00	0,00	0,00	230 000,00	230 000,00	230 000,00	0,00	0,00	0,00	0,00	1,00	230 000,00	0,00%
		Nové položky														
723b	224 11-2116	Vrty maloprofilové D do 56 mm úklon přes 45° hl. do 25 m hor. V a VI	m	0,00	0,00	0,00	979,00	0,00	0,00	186,00	0,00	182 094,00	182 094,00	186,00	182 094,00	100,00%
		<i>Vrty pro přímo související položku 723c o počtu kusů 93 x délka 2,0 m (l. c. převzata z SO 101 pol. 89)</i>														
723c	280 20-3025	CKT pr. 25 mm délka 2,0 m ocel S 670 H + matka a podložka	kus	0,00	923,20	0,00	173,00	0,00	0,00	93,00	85 857,60	16 089,00	101 946,60	93,00	101 946,60	100,00%
		<i>Počet kusů navýšen o 93 ks dle rozhodnutí AD pro kotvení spodních ocelových prvků základové báze ochranných valů, v km 0,018-0,060 - celkem 45 ks, v km 0,060-0,097 - celkem 34 ks, km 0,128-0,189 - celkem 14 ks (l. c. převzata z SO 101 pol. 91)</i>														
723d	283 80-1012	Sítování skalních stěn horolezecky, dodání a montáž pásů ocelové sítě - dvojjákrutové sítě, oko 6x8 cm, drát 2,2 mm	m ²	0,00	92,00	0,00	53,00	0,00	0,00	450,00	41 400,00	23 850,00	65 250,00	450,00	65 250,00	100,00%
		<i>Doplnění ocelových sítí pro zajištění prodloužení podstavy zemních ocelových prvků ve spodních vrstvách ochranných valů, km 0,015-0,097 - délka 80 m, šířka doplnění 4 m v rozsahu 330 m² km 0,128-0,184 - délka 32,5 m, šířka doplnění 4 m v rozsahu 130 m² (l.c. převzata z SO 101 pol. 49)</i>														
										18 921 798,92			1 888 471,80	20 810 270,73	9,98%	

ZMĚNY BĚHEM VÝSTAVBY U SO.107 – Štěchovice

U objektu SO.107 – Štěchovice zhotovitel předložil změny, které byly na stavbě iniciovány lokálně větší mírou degradace masívu a částí technologickými potřebami stavby pro zajištění plynulé a bezpečné realizace stavby.

Změny na tomto SO se týkají změny rozsahu očištění skalního svahu, těžby bloků a souvisejících odkopávek a přesunů hmot. Změny byly ze strany AD před provedením dokumentovány a rozsah všech změn byl proveden výhradně dle přímého určení AD či s jeho výhradním souhlasem.

Hlavní rozsah změn se týká zvýšené plochy očištění skalního svahu (položky č. 684 – 685) ve skalním svahu v km 0,160 – 0,200. Tyto práce představují základní sanační zásah v rozsahu očištění skalního svahu od zvětralých částí, jejich odstranění bylo nezbytně nutné pro bezpečný pohyb pracovníků a dlouhodobou údržbu svahu. Ponechání rozvolněných částí by znamenalo v horizontu 3 – 6 let velmi zvýšený rozsah nezbytné údržby skalního svahu a sanačních opatření. Tento stav zvýšené plochy je hlavně způsoben staven, kdy bylo nutné práce na stejné ploše provádět opakovaně (až 3x) s ohledem na zastižený stav skalního svahu.

V rámci dolamování skalního svahu (položky č. 686 – 690) došlo k dílčí úpravě rozsahu technologie prováděných prací, kdy AD určil změnu rozsahu odtěžením speciálními technologiemi a navýšení potřebných prací dolamování ručními nástroji. U položky č. 687 došlo ke snížení rozsahu prací ve vazbě na přesun rozsahu těžby do položky č. 686 a č. 689. Uvedené 2 položky tak byly navýšeny o snížený rozsah prací a také došlo k určenému navýšení prací o nezbytné odtěžení bloků. Ve skalním masívu byly během prací obnaženy polohy bloků, které byly strukturálně odděleny od mateřského masívu a které byly kryty zvětralými částmi a jejich stav nemohl být předem předpokládán. Nastalý stav je tak nepředpokládanou změnou stavby. AD tak nařídil těžbu bloků, které by mohly velmi pravděpodobně změnit svůj stav stability na labilní až nestabilní v rozsahu následujících 2 – 5 let.

Další rozsah změn objektu byl způsoben nezbytnou technologickou změnou realizace stavby ve vazbě na nemožnost realizace dopravního omezení dle předpokladu projektu. Jelikož nemohlo dojít k uzavření přílehlého jízdniho pruhu pro nezbytný pohyb techniky a manipulace se zásypovým materiálem, bylo nutné provést posun líce valu dále od osy komunikace. Tato změna byla provedena tak, aby změnou posunu ochranných valů nedošlo ke snížení ochranné funkce valů. Došlo tak ke zvětšení objemu valů a k úpravě spodní základové konstrukce tří spodních vrstev. Ty byly prodlouženy až ke skalnímu svahu. Spodní podstavy ocelových výztužných prvků byly doplněny o ocelové sítě, které nahradily ocelové prvky v prodloužení. Pro zajištění vodorovných sil muselo dojít také k doplňujícímu kotvení podstav výztužných prvků pomocí tyčí CKT. Změnu uspořádání valu nemohl zhotovitel ovlivnit a realizace stavby se změněným dopravním opatřením nebyla v rozsahu dle zadávací dokumentace bezpečně a technologicky proveditelná. Změna rozsahu DIO byla vyvolána pořádáním kulturně společenských akcí a navazujícími stavbami, které v blízké oblasti byly souběžně prováděny, jejich termín realizace měla na schválení DIO pro SO.107 značný vliv. Tento stav nebyl předem znám žádným z účastníků stran stavby – investorovi, projektantovi, zhotoviteli a ani místně příslušnému úřadu, který má ve své pravomoci schvalovací proces DIO.

Tím, že nebylo možné uzavřít souběžný jízdni pruh podél realizovaných valů, muselo být navážení materiálu řešeno pouze z čela, což značně ovlivnilo technologický postup a také harmonogram prací.

Navážením z čela nemohly být dosaženy kapacitní podmínky navážení materiálu dle předpokladu projektu. Tento stav měl vliv tedy nejen na změnu položek a rozsahu stavby, ale také měl významný vliv na prodlouženou dobu realizace tohoto stavebního objektu.

Rozsah změn stavby SO.107 – Štěchovice je ze strany zhotovitele adekvátní a předmětný a pro řádné provedení stavby, její funkčnost a životnost tedy nezbytný.

Zapsal:
Ing. Stanislav Štábl
Autorský dozor stavby



13

SG Geoprojekt

SPECIÁLNÍ A APLIKOVANÁ GEOTECHNIKA

Údolní 33, 602 00 Brno
IČ: 26237636 DIČ: CZ26237636SG-GEOPROJEKT, spol. s r.o.
www.geoprojekt.cz



Krajská správa a údržba silnic střeďočeského kraje

Ing. Jan Fidler
Vedoucí investic

tel.:

e-mail:

www.ksus.cz

Věc: Stanovisko geologa TDS k ZBV SO107 projektu „Komplexní sanace skal II/102 v úseku Strnady – Štěchovice“.

Změny týkající se kubatur odtěžených hmot

Projektová dokumentace SO107 vychází v případě dimenzování odtěžování nestabilních hornin a pokryvných útvarů z vizuálního pozorování a nikoliv z geologického průzkumu a je tak více či méně odlišná od zadávací dokumentace v celém rozsahu SO107 v kladném i záporném slova smyslu. Odchytky od zadávací dokumentace nastaly i v případě odtěžování („dolamu“) skalních bloků. Zvláště v km 0,160 – 0,200 bylo zastiženo výrazné tektonické porušení místních proterozoických břidlic a došlo k navýšení prací v oblasti odtěžování nestabilních částí. Navýšení rozsahu prací proběhlo ve shodě s AD. Důvodem bylo dosažení bezpečnosti na pracovišti při provádění díla, minimalizace nákladů na následnou údržbu a zvýšení bezpečnosti/stability díla po jeho dokončení. Řada nepříznivých tektonických situací byla zjištěna až po očištění povrchu masivu a očišťování, resp. dolamování probíhalo z tohoto důvodu i několikrát za sebou v témže místě. Z uvedených důvodů proběhlo ke změnám v rozsahu položek 686 až 690.

Změny v konstrukcích

Změny v konstrukcích se týkají změny podoby zemního valu při patě svahu. Důvodem byla změna rozsahu DIO způsobená vnějšími okolnostmi (kulturní akce, okolní stavby), která nebyla účastníkům výstavby předem známa. Tato skutečnost měla přímý vliv na technologický postup provádění zemního valu s čímž souvisí i úprava jeho dimenzí. Val mohl být z důvodu změn v DIO navážen pouze z boku a zároveň bylo jeho čelo posunuto blíže ke skalnímu svahu, aby nedošlo k záboru jízdního pruhu v místě staveniště. Změny se týkají souboru položek 718 až 731.

Z výše uvedených skutečností konstatujeme, že ZBV na SO 107 byl nepředvídatelný a je oprávněný. Veškeré změny jsou racionální a hospodárné.

Vícepráce jsou ve výši 2 172 857,91 Kč a méněpráce jsou ve výši 284 386,11 Kč. Navýšení SO 107 činí 1 888 471,80 Kč, tj. 9,98%.

V Praze dne 28.1.2019

RNDr. Richard Malát, Ph.D.
Ing. Pavel Štěpaník, IWE/EV



foto 1, SO 107, kácení náletových dřevin, říjen 2017



foto 2, SO 107, čištění skalní stěny, říjen / listopad 2017



foto 3, SO 107, dolam ve skalní stěně, listopad 2017



foto 4, SO 107, montáž dynamické bariéry, červen 2018





EVROPSKÁ UNIE
Evropský fond pro regionální rozvoj
Operační program Životní prostředí



STÁTNÍ FOND
ŽIVOTNÍHO PROSTŘEDÍ
ČESKÉ REPUBLIKY

Příloha č. 2

FORMULÁŘ PRO OHLÁŠENÍ ZMĚN STAVBY „Komplexní sanace skal na silnici II/102 v úseku Strnady- Štěchovice“

Určeno: MVDr. Josef Řihák
radní pro oblast investic a veřejných zakázek (v kopii věcně příslušný odbor Krajský úřad

Číslo SoD: S-16576/DOP/2016

Termín plnění: 94 týdnů od písemné výzvy

Celková cena díla: 148 386 743,33 bez DPH

Zhotovitel: „Společnost MINOVA-SWIETELSKY“

IČ: 63321238

Oprávněná osoba: Ing. Petr Luka

Telefonní spojení:



Popis předmětu Informace: změna během výstavby podle aktuálně zastiženého stavu skalního masívu.

Popis problému: Během realizace stavby bylo nutné odtěžení a očištění skalního svahu s ohledem na fragmentaci, celkovou míru zvětrání. Hlubší a větší rozsah nezbytného očištění skalního svahu doporučil autorský dozor k odstranění s ohledem na vyšší stupeň zajištění a snížení nezbytných údržbových prací. Skalní masív je do značné hloubky zvětrán, a pokud by očištění nebylo provedeno, musely by tyto práce být nutně provedeny v následujícím roce v



EVROPSKÁ UNIE
Evropský fond pro regionální rozvoj
Operační program Životní prostředí



STATNÍ FOND
ŽIVOTNÍHO PROSTŘEDÍ
ČESKÉ REPUBLIKY

rámci nezbytné údržby skalního svahu. Provedení prací bylo tak nezbytné s ohledem na celkový charakter prací a nutná míra zásahu tak byla větší s ohledem na předvídatelnou značnou progresi zvětrání skalního masívu v tomto úseku stavby.

Čeho se zhotovitel domáhá: finančního plnění odpovídajícího nákladům na zajištění skutečně zastiženého stavu skalního masívu vyčísleného v přílohách č. 1-6 k ZBV č. 5.

Nejzazší termín pro uzavření dohody o změně v realizaci díla: 30 dní od doručení ohlášení změn stavby



Datum, podpis oprávněné osoby

Ing. Ondřej Šilhan, Ph.D., jednatel Minova Bohemia s.r.o., správce společnosti

Datum, potvrzení převzetí podatelny objednatele:

Z KD 21.02.2018

SO 105 – Měchenice

AD provedl kontrolu stavby. Odstranění vegetace v úseku 0,000 – 0,250 je proveden v souladu s PD a pokyny AD. Určené kořeny stromů byly odstraněny. Jiné trhání pařezů nesmí být již provedeno. Došlo by k výraznému narušení masívu, což je nežádoucí.

Určen rozsah těžby bloků a konečné očištění skalního svahu. Místa s úpravou svahu a dočištěním po provedených pracích. Plošné odstranění vegetace – břečtanu nebude provedeno. Strojní odtěžování je prováděno velmi dobře a odpovědně.

Řešeny výrobní a technologické postupy pro tento objekt, digitálně předána RDS k dílenskému zpracování těžkých plotů a ochranných clon.

Ochranný val je možné budovat z vytěžených zemin pouze s vytříděním hrubé frakce nad 300 mm. Zemní val může tvořit ocelová svařovaná síť a výztužná dvojosá geomříž s ohledem na charakter zemních úprav. Zemní val u SO 105 je odlišný od ostatních valů stavby a je možné jej modifikovat. Zemní val je hlavně pro úpravu terénu a příprava území pro zachytávání padajících bloků a uložení zeiny pro vyhovující zemní těleso. Ověření polohy a realizace bude řešena na KD 1.3.2018 v koordinaci s majitelem pozemku dle schválené PD.

SO 107 – Štěchovice

Místní prohlídka stavby včetně řešení rozsahu prací na očištění skalního svahu, určení postupu a celkové koordinace stavby ve znění aktuálního stavu a zvýšení rozsahu objemu prací ve vazbě na zvýšení množství odtěžených hmot. Provedena dokumentace bloků pro těžbu – viz zakres v přílohách tohoto zápisu AD. Po základní těžbě AD provedeno kontrolu ve skalní stěně. Zhotovitel byl poučen o důrazu na kvalitu provedení zemních prací a zvláště ochranných valů. AD provede školení pracovníků s písemným potvrzením obeznámení s postupem.

Zapsal:

Ing. Stanislav Štábl

Autorský dozor stavby

