

## Smluvní strany

Obchodní firma: **BROS BAU s.r.o.**  
IČO: 274 13 063  
DIČ: CZ274 13 063  
Sídlem: Hrdlořezská 32/3, 190 00 Praha 9 - Hrdlořezy  
Zastoupena: Ing. Vladimírem Stránským, jednatelem  
Bankovní spojení: Komerční banka, a.s.  
Číslo účtu: 19-3990650267/0100  
Sp. zn.: oddíl C, vložka 111571  
Datová schránka: in4sv63

Kontaktní osoba ve věcech technických:

a smluvních:

dále jen jako „**zhotovitel**“ na straně jedné

a

Název: **Nemocnice Na Homolce**  
IČO: 00023884  
DIČ: CZ00023884  
Sídlem: Roentgenova 37/2, 150 30 Praha 5 - Motol  
Zastoupena:  
Bankovní spojení: Česká národní banka  
Číslo účtu: 17734051/0710  
Datová schránka: jb4gp8f

Kontaktní osoba ve věcech technických:

a smluvních:

dále jen jako „**objednatel**“ na straně druhé

uzavírají v souladu s ust. § 2586 a násl. zákona č. 89/2012 Sb., občanský zákoník, ve znění pozdějších předpisů (dále jen „**občanský zákoník**“), níže uvedeného dne, měsíce a roku tuto

## **SMLOUVU O DÍLO** (dále jen „**smlouva**“)

Smluvní strany uzavírají tuto smlouvu na základě výsledků výběrového řízení na uzavření smlouvy na veřejnou zakázku malého rozsahu s názvem „**Přestavba kanceláře D321a**“ zajištěné Průzkumem trhu dne 16.7.2019 (dále jen „**VZMR**“), evidenční číslo smlouvy: **240/VZMR/2019-OVZ**, interní číslo: **01-6105-2019-00397**, v němž byla vybrána nabídka dodavatele uvedeného v této smlouvě na straně zhotovitele.

## Čl. 1

### Postavení smluvních stran

- (1) Objednatel je státní příspěvková organizace v přímé řídicí působnosti Ministerstva zdravotnictví České republiky, zřízená rozhodnutím ministra zdravotnictví ze dne 25. 11. 1990, č.j. OP-054.25.11.90, ve znění změn provedených Opatřením Ministerstva zdravotnictví vydaného pod č.j. MZDR 58228/2017-2/OPŘ ze dne 11. 12. 2017, Objednatel je subjekt oprávněný k poskytování zdravotní péče.
- (2) Zhotovitel je fyzickou osobou podnikající na základě živnostenského oprávnění nebo právnickou osobou - obchodní společností zapsanou v obchodním rejstříku. Aktuální výpis zhotovitele z obchodního či živnostenského rejstříku tvoří přílohu č. 1 této smlouvy. Zhotovitel prohlašuje, že výpis je aktuální a veškeré údaje v něm obsažené odpovídají skutečnému stavu.
- (3) Zhotovitel prohlašuje, že je oprávněn poskytnout plnění dle této smlouvy, a že má odpovídající znalosti a potřebné zkušenosti s prováděním prací obdobného rozsahu, a že je tedy plně schopen zajistit realizaci díla dle této smlouvy v nejvyšší kvalitě. Zhotovitel disponuje adekvátními zkušenostmi, kapacitními možnostmi a odbornými předpoklady pro řádné poskytování služeb dle této smlouvy.

## Čl. 2

### Předmět smlouvy

- (1) Předmětem této smlouvy je úprava práv a povinností smluvních stran při plnění závazku zhotovitele vyhotovit na svůj náklad a nebezpečí pro objednatele stavební práce, které jsou blíže popsány ve specifikaci (PD) a výkazu výměr, tvořících přílohu č. 2 této smlouvy a za podmínek dále ve smlouvě stanovených (dále jen „**dílo**“).
- (2) Rozsah díla: - přestavba kanceláře D321a na zasedací místnost IT Nemocnice Na Homolce, a povinností smluvních stran při plnění závazku dle CN ze dne 17.7.2019 (dále jen „DÍLO“), a je přílohou č. 2. Objednatel se zavazuje za řádně a včas provedené dílo převzít a zaplatit za něj na základě skutečně dodaného plnění zhotoviteli dohodnutou cenu, odměnu, která je upravena v čl. 4. této smlouvy, a bude následně zveřejněno v *registru smluv* s názvem „Přestavba kanceláře D321a“.
- (3) Zhotovitel se zavazuje provést pro objednatele dílo v termínu stanoveném v této smlouvě, svým jménem, bez nedodělků a vad bránících užívání, na své náklady a na své nebezpečí.
- (4) Zhotovitel se zavazuje provést dílo v souladu s českými technickými normami, v souladu s obecně závaznými právními předpisy platnými v České republice v době provádění díla a zadávací dokumentací.
- (5) Objednatel se zavazuje řádně a včas provedené dílo převzít a zaplatit za něj na základě skutečně poskytnutého plnění zhotoviteli dohodnutou cenu dle čl. 4 této smlouvy.
- (6) Objednatel je oprávněn změnit rozsah díla. Zhotovitel se zavazuje provést jakékoli objednatelům požadované úpravy v předmětu smlouvy, tj. omezení či rozšíření předmětu smlouvy dle konkrétních požadavků objednatele.
- (7) Zhotovitel se zavazuje provést pro objednatele dílo s využitím vlastních kapacit. Zhotovitel je oprávněn nechat dílo provést třetí osobou pouze s předchozím písemným souhlasem objednatele. V takovém případě se zhotovitel zavazuje poskytnout objednateli identifikační údaje veškerých poddodavatelů včetně určení jimi prováděných částí díla, a to v rámci písemné žádosti o udělení souhlasu s jejich využitím předkládané objednateli.

- (8) Seznam případných poddodavatelů je přílohou č. 3 této smlouvy. Tito poddodavatelé se budou podílet na provedení díla výhradně v rozsahu určeném smlouvou, uzavřenou mezi zhotovitelem a poddodavatelem. Zhotovitel se zavazuje veškeré práce poddodavatelů řádně koordinovat, jakož i poskytovat odbornou pomoc a konzultace pro jejich činnost. Zhotovitel odpovídá v plném rozsahu za veškeré části díla, a to i za části díla provedené poddodavateli.
- (9) Zhotovitel se zavazuje provést veškeré dodatečné práce a dodávky nezbytně nutné k dokončení předmětu díla, přičemž za dodatečné práce a dodávky se považují práce a dodávky, které nebyly obsaženy v původních zadávacích podmínkách, jejich potřeba vznikla v důsledku objektivně nepředvídaných okolností a tyto dodatečné práce a dodávky jsou nezbytné pro provedení původního rozsahu předmětu plnění (dále jen „vícepráce“). Vícepráce mohou být provedeny jen na základě písemného dodatku k této smlouvě. Pokud taková změna předmětu plnění bude mít vliv na termín plnění, jsou smluvní strany povinny sjednat v příslušné změně smlouvy i změnu termínu plnění.
- (10) Za vícepráce se nepovažují práce a plnění jinak splňující podmínky předchozího odstavce, jejichž provedení (poskytnutí) bylo vyvoláno prodloužením zhotovitele s prováděním díla, za které odpovídá, nebo jsou důsledkem jeho vadného plnění.

### ČI. 3

#### Termín a místo plnění

- (1) **Zhotovitel se zavazuje zahájit realizaci díla nejpozději: do 5 kalendářních dnů ode dne nabytí účinnosti smlouvy, a odeslání Objednávky.**
- (2) **Zhotovitel se zavazuje dokončit realizaci díla nejpozději: do 30 kalendářních dnů ode dne zahájení díla.**

Vše dle předem odsouhlaseného harmonogramu společně s odborem provozu NNH. Avšak vždy v závislosti na připravenosti místa plnění.

- (3) Zhotovitel se zavazuje bezodkladně písemně informovat objednatele o veškerých okolnostech, které mohou mít vliv na termín provedení díla.
- (4) Místem plnění je sídlo objednatele: místnost D321a, Nemocnice Na Homolce, Roentgenova 2, Praha 5, 150 30 - Praha Motol.
- (5) Zhotovitel odpovídá v průběhu provádění díla za pořádek a čistotu v prostoru místa plnění. Zhotovitel je povinen na své náklady odstranit odpady a nečistoty vzniklé prováděním díla. Zhotovitel se zavazuje vyklidit místo plnění, odstranit svá zařízení tak, aby předaný prostor místa plnění odpovídal původnímu stavu, a to vše v termínu dle této smlouvy.

### ČI. 4

#### Cena za dílo a platební podmínky

- (1) Objednatel se za níže uvedených podmínek zavazuje uhradit zhotoviteli celkovou cenu za řádně a včas provedené **dílo ve výši 115.938,53 Kč (slovy: jednostopatnácttisícdevětsetřicet osm korun českých, 53 haléřů) včetně daně z přidané hodnoty.**
- (2) Celková cena díla je pak členěna takto:

Cena bez DPH	95.816,97 Kč
DPH 21%	20.121,56 Kč

Cena s DPH 115.938,53 Kč.

- (3) Celková cena je stanovena jako nejvýše přípustná, konečná a neměnná. Sjednanou cenu je možno překročit pouze v souvislosti se změnou výše daně z přidané hodnoty, a to nejvýše o částku odpovídající této legislativní změně a při změně rozsahu prací na základě požadavku s písemným souhlasem objednatele. Změna ceny bude sjednána ve formě dodatku k této smlouvě.
- (4) Celková cena díla je stanovena oceněním všech položek uvedených v příloze č. 2 této smlouvy. Součástí celkové ceny jsou veškeré náklady související s řádným provedením díla, a to včetně veškerých nákladů nezbytných ke splnění všech povinností zhotovitele dle této smlouvy či dle obecně závazných právních předpisů (bez zřetele na to, zdaje v této smlouvě uvedeno, že zhotovitel splní tu kterou povinnost na vlastní náklady, či nikoliv).
- (5) Zhotovitel na sebe přebírá nebezpečí změny okolností ve smyslu ustanovení § 1765 odst. 2 a § 2620 odst. 1 občanského zákoníku. Cena díla bude uhrazena za podmínek a v termínech stanovených touto smlouvou; ustanovení § 2611 občanského zákoníku se nepoužije.
- (6) Celková cena dle předchozího článku bude uhrazena na základě daňového dokladu (faktury) ve shora uvedené výši doručené zhotovitelem objednateli. Daňový doklad (fakturu) zhotovitel předloží objednateli na základě jím podepsaného předávacího protokolu. Právo zhotovitele fakturovat cenu díla tedy vzniká protokolárním předáním a převzetím díla, stejně jako následná platba ceny díla objednatelům.
- (7) Splatnost daňových dokladů je **60 dnů** ode dne doručení daňového dokladu (faktura) objednateli. Doba splatnosti je sjednána s ohledem na ust. § 1963 odst. 2 občanského zákoníku a na povahu plnění předmětu této smlouvy, s čímž smluvní strany podpisem této smlouvy výslovně souhlasí.
- (8) Celková cena bude zhotoviteli uhrazena bezhotovostním převodem na účet uvedený v hlavičce této smlouvy.

## ČI. 5

### Způsob provádění díla

- (1) Objednatel je oprávněn dávat zhotoviteli pokyny ohledně způsobu provádění díla, pokud tak objednatel neučiní, zhotovitel při provádění díla postupuje samostatně.
- (2) Zhotovitel se zavazuje bezodkladně a písemně upozornit objednatele na nevhodnou povahu jeho pokynů k provádění díla. Jestliže nevhodné pokyny objednatele překážejí v řádném provádění díla, zhotovitel se zavazuje přerušit provádění díla v nezbytném rozsahu, a to až do doby změny pokynů objednatele nebo do písemného sdělení, že objednatel trvá na provedení díla podle daných pokynů. Před přerušením provádění díla musí zhotovitel tuto skutečnost objednateli písemně oznámit a současně zdůvodnit nevhodnost konkrétního pokynu objednatele. O dobu, po kterou bylo nutno provádění díla přerušit, se prodlužuje lhůta stanovená pro dokončení díla.
- (3) Pokud zhotovitel neupozornil bezodkladně a písemně na nevhodnost pokynů objednatele, odpovídá za vady díla, případně nemožnost dokončení díla, způsobené nevhodnými pokyny objednatele.
- (4) Objednatel má právo kontrolovat provádění díla. Zhotovitel je povinen poskytnout objednateli veškerou součinnost k provedení kontroly díla. Zjistí-li, že zhotovitel porušuje svou povinnost, může požadovat, aby zhotovitel zajistil nápravu a prováděl

- dílo řádným způsobem. Neučiní-li tak zhotovitel ani v přiměřené době, může objednatel odstoupit od smlouvy, vedl-li by postup zhotovitele k podstatnému porušení smlouvy.
- (5) Zhotovitel se zavazuje provádět dílo s vynaložením odborné péče tak, aby nedocházelo ke škodám na zdraví a majetku objednatele ani třetích osob, přičemž je povinen zejména nikoliv však pouze:
- a) zajistit veškeré pracovní síly, vybavení a materiál potřebné k provedení díla řádným způsobem,
  - b) zajistit kvalitní řízení, dohled nad provedením díla a nezbytnou kontrolu prováděných prací a dodávek (nezávisle na kontrole prováděné objednatelem),
  - c) omezit provádění díla na místo provádění díla a nedomáhat se vstupu na jakékoli pozemky, instalace nebo infrastruktury, které nejsou součástí místa plnění, bez získání svolení příslušného vlastníka nebo uživatele; objednatel zajistí přístup pro osoby provádějící dílo do prostorů jeho uskutečnění v požadovaném rozsahu,
  - d) dodržovat obecně závazné právní předpisy, nařízení orgánů veřejné správy, závazné i doporučené technické normy, podklady a podmínky uvedené v této smlouvě a veškeré pokyny objednatele, které se vztahují k předmětu smlouvy,
  - e) chránit objednatele před vznikem škod v důsledku porušení právních či jiných předpisů a v případě jejich vzniku tyto škody uhradit na vlastní náklady,
  - f) upozornit písemně objednatele na nesoulad mezi technickou specifikací díla uvedenou v příloze č. 2 této smlouvy a právními či jinými předpisy v případě, že takový nesoulad kdykoli v průběhu provádění díla zjistí.
- (6) Vybrané činnosti je zhotovitel povinen vykonávat osobami, které jsou k tomu oprávněny, mají průkaz zvláštní způsobilosti, případně jsou k těmto činnostem autorizovány podle zvláštních předpisů.
- (7) V případě, že poddodavatel, se kterým zhotovitel uzavřel smlouvu na provedení části díla, závažně nebo opakovaně neplní své smluvní závazky, je zhotovitel povinen sám, anebo na žádost objednatele učinit neprodleně taková opatření, která povedou k nápravě, a to i ukončením smluvního vztahu s touto osobou. Odpovědnost zhotovitele za osobu, kterou ke splnění svých závazků použil, není takovým opatřením dotčena.
- (8) Zhotovitel odpovídá objednateli za škodu, která mu vznikne uplatněním nároku třetí osoby podle příslušných ustanovení občanského zákoníku, zejména za škodu způsobenou okolnostmi, které mají původ v povaze věcí (zařízení), jichž bylo zhotovitelem při provádění díla užito, jakož i za škodu způsobenou provozní činností, pokud je za takovou činnost uznáno provádění díla zhotovitelem.
- (9) Případný postih ze strany státních orgánů a organizací za nedodržení obecně závazných právních předpisů v souvislosti s prováděním díla jde vždy plně k tíži a na náklady zhotovitele, nezávisle na tom, která osoba podílející se na provádění díla zavdala k postihu příčinu.
- (10) Zhotovitel se zavazuje, že zabezpečí, aby při realizaci díla nebyl objednatel nadměrně rušen nebo obtěžován hlukem, prašností nebo jinými škodlivými jevy. Zhotovitel je srozuměn s tím, že dílo bude prováděno za plného provozu zdravotnického zařízení. Zavazuje se tedy při provádění díla respektovat povahu objednatele a jeho pokyny, aby nedošlo k ohrožení nebo narušení řádného provozu objednatele.
- (11) Zhotovitel se zavazuje přijmout taková technická, personální a jiná potřebná opatření, aby nemohlo dojít k neoprávněnému nebo nahodilému přístupu k osobním údajům, k jejich změně, zničení či ztrátě, neoprávněným přenosům, k jejich jinému neoprávněnému zpracování, jakož i k jinému zneužití osobních údajů.

- (12) Zhotovitel se dále zavazuje vydáním vlastních vnitřních předpisů, příp. prostřednictvím zvláštních smluvních ujednání, zajistit, že jeho zaměstnanci a jiné osoby podílející se na provádění díla budou zachovávat mlčenlivost o osobních údajích, se kterými mohli při provádění díla přijít nahodile do styku a o bezpečnostních opatřeních, jejichž zveřejnění by ohrozilo zabezpečení osobních údajů, a to i po skončení zaměstnání nebo příslušných prací u zhotovitele.
- (13) Zhotovitel se zavazuje při provádění díla dodržovat předpisy o bezpečnosti a ochraně zdraví při práci, jakož i předpisy hygienické a požární. Za dodržování těchto předpisů v místě plnění i při veškerých činnostech s prováděním díla souvisejících nese odpovědnost zhotovitel.
- (14) Zhotovitel se zavazuje zajistit vlastní dozor nad bezpečností práce v souladu s obecně závaznými právními předpisy a provádět předepsaná školení a soustavnou kontrolu dodržování předpisů o bezpečnosti a ochraně zdraví při práci.
- (15) Pokud je zhotovitel zaměstnavatelem dle ust. § 78 odst. 1 zák. č. 435/2004 Sb., o zaměstnanosti, ve znění pozdějších předpisů, a bude ochoten poskytnout Kupujícímu náhradní plnění, zajistí Kupujícímu náhradní plnění ve smyslu ust. § 81 odst. 2 písm. b) a ust. § 81 odst. 3 citovaného zákona v souvislosti s realizací dodávky zboží v rámci této veřejné zakázky, to vše za předpokladu, že ze strany Prodávajícího ještě nedošlo k vyčerpání stanoveného limitu.
- (16) Smluvní strany se pro případ zpracování osobních údajů vycházejícího z plnění povinností dle této smlouvy zavazují zavést vhodná technická a organizační opatření tak, aby dané zpracování splňovalo požadavky Nařízení (EU) č. 2016/679 (GDPR) a aby byla zajištěna ochrana práv subjektu údajů.

## **ČI. 6**

### **Předání a převzetí díla**

- (1) Dílo je provedeno, je-li dokončeno a předáno. Zhotovitel splní svou povinnost provést dílo jeho řádným dokončením a předáním díla objednateli v místě plnění. Po dokončení díla nebo jeho části, na jejímž samostatném předání se strany dohodly, se zhotovitel zavazuje objednatele prostřednictvím e-mailové komunikace na adresu kontaktní osoby objednatele ve věcech technických vyzvat k převzetí díla nebo jeho části a sdělit objednateli konkrétní datum a čas předání, a to nejméně 3 pracovní dny předem, aby objednatel zajistil účast osoby oprávněné k převzetí díla. Pokud zhotovitel tuto lhůtu nedodrží, je objednatel oprávněn převzetí díla odmítnout.
- (2) Na výzvu zhotovitele objednatel bez zbytečného odkladu zareaguje stejným způsobem, když určí osobu oprávněnou k převzetí díla. Objednatel je povinen na výzvu zhotovitele zahájit přijímací řízení nej později do 3 pracovních dnů od doručení výzvy zhotovitele.
- (3) Pokud by objednatel nebyl schopen v daném termínu zajistit účast oprávněné osoby k převzetí díla, bude mezi smluvními stranami dojednan náhradní termín předání a převzetí, který bude vyhovovat oběma stranám.
- (4) Pokud objednatel na výzvu zhotovitele k převzetí díla žádným způsobem nezareaguje do 2 pracovních dnů, má se za to, že není schopen zajistit účast osoby oprávněné k převzetí díla, v takovém případě nedochází k automatickému předání díla. Zhotovitel je povinen vyčkat reakci objednatele a stanovení osoby, která dílo převezme.
- (5) Objednatel je povinen na výzvu zhotovitele řádně a včas dokončené dílo převzít. Dílo je řádně dokončeno:

- a) je-li předvedena jeho způsobilost sloužit svému účelu dle této smlouvy, a to bez vad a nedodělků (ověřuje se prohlídkou v místě plnění, včetně prověření funkčnosti díla),
  - b) jsou-li úspěšně provedeny veškeré zkoušky, revize a atesty, a příp. zaškolení obsluhy,
  - c) předání kompletní požadované dokumentace podle odst. 6 tohoto článku.
- (6) K přejímacímu řízení je zhotovitel povinen předložit objednateli zejména, nikoliv však pouze:
- a) zápisy a osvědčení o provedených zkouškách použitých materiálů a veškerých zkouškách předepsaných příslušnými předpisy, normami, případně touto smlouvou;
  - b) zkušební protokoly o zkouškách prováděných zhotovitelem a jeho partnery;
  - c) doklady vydané v souladu se zákonem č. 22/1997 Sb., o technických požadavcích na výrobky, ve znění pozdějších předpisů;
  - d) další doklady požadované obecně závaznými právními předpisy k provedení dalších správních řízení a doklady potřebné k užívání díla a dispozici s ním.
- (7) Objednatel je oprávněn předávané dílo nepřevzít, pokud:
- a) vykazuje vady a nedodělky, na které je povinen objednatel zhotovitele v průběhu přejímacího řízení upozornit; tohoto práva nelze využít, pokud jsou vady způsobeny nevhodnými pokyny objednatele, na nichž objednatel navzdory upozornění zhotovitele trval; ustanovení § 2628 občanského zákoníku se neuplatní;
  - b) zhotovitel nepředá dokumentaci stanovenou v odst. 6 tohoto článku nebo některý doklad, jenž má být její součástí;
  - c) není dílo předáno včas v souladu s touto smlouvou.
- (8) Dojde-li před předáním či v průběhu předání díla objednateli ke zjištění, že plnění není v souladu s touto smlouvou, odstraní zhotovitel případné závady, za které nese odpovědnost, na vlastní náklady bez zbytečného odkladu nejdéle však do 3 pracovních dnů, ode dne, kdy se o nich dozvěděl. Pokud zhotovitel nezajistí nápravu ani v poskytnuté přiměřené době, může objednatel odstoupit od smlouvy.
- (9) Objednatel může předávané dílo převzít i v případě, že vykazuje vady, které však podle odborného názoru objednatele samy o sobě ani ve spojení s jinými nebrání řádnému užívání předávaného díla, pokud se zhotovitel zaváže vady odstranit ve lhůtě stanovené objednatelem.
- (10) O předání a převzetí díla se pořídí protokol o předání a převzetí díla (dále jen „**protokol**“), který musí obsahovat alespoň:
- a) popis předávaného díla,
  - b) zhodnocení kvality předávaného díla,
  - c) soupis vad, pokud je předávané dílo vykazuje,
  - d) způsob odstranění případných vad díla,
  - e) lhůta k odstranění případných vad díla,
  - f) výsledek přejímacího řízení,
  - g) podpisy zástupců obou smluvních stran, kteří předání a převzetí díla provedli.

## ČI. 7

### Záruka a práva z vadného plnění

- (1) Zhotovitel poskytuje na dílo záruku za jakost po dobu 36 měsíců. Záruční doba je počítána ode dne protokolárního převzetí díla objednatelem doloženém podepsaným protokolem dle článku 6 odst. 10 této smlouvy pokrývající celý předmět plnění. Po tuto dobu zhotovitel odpovídá za vady díla, které se vyskytnou. Tyto vady je zhotovitel

povinen v souladu s níže uvedenými podmínkami bezplatně odstranit. Práva z odpovědnosti za vady díla musí být uplatněna u zhotovitele v odpovídajících záruční době.

- (2) Zhotovitel neodpovídá za vady, které byly po převzetí díla způsobeny objednatelem nebo zásahem vyšší moci. Poskytovaná záruka se tak nevztahuje zejména na vady, jež vzniknou neoprávněným zásahem do předmětu smlouvy objednatelem, škodní událostí nemající původ ve výrobku, nesprávným skladováním po jeho předání objednateli, neplněním technických podmínek pro jeho provoz, běžným opotřebením (není-li níže uvedeno jinak).
- (3) Vady zjištěné v průběhu záruční doby musí být bez zbytečného odkladu po jejich zjištění reklamovány u zhotovitele písemně na adrese sídla nebo prostřednictvím e-mailové komunikace na adrese [@brosbau.cz](mailto:@brosbau.cz). Zhotovitel musí mít možnost oprávněnost reklamace ověřit a vadu v přiměřené lhůtě odstranit. Doba od uplatnění práva z odpovědnosti za vady až do doby odstranění vad se nepočítá do záruční doby. Po tuto dobu záruční doba neběží.
- (4) Zhotovitel se zavazuje, že v případě vady díla v záruční době poskytne objednateli níže uvedené plnění plynoucí z odpovědnosti zhotovitele za vady:
  - a) bezplatně odstraní uplatněné vady,
  - b) uhradí náklady objednatele na odstranění uplatněných vad v případě, kdy tyto vady neodstraní zhotovitel ve stanovené lhůtě sám,
  - c) uhradí objednateli veškeré z vady vzniklé i následné škody,
  - d) poskytne objednateli přiměřenou slevu z celkové ceny díla odpovídající rozsahu uplatněných škod v případě neodstranitelné vady nebo v jiných případech na základě dohody smluvních stran.
- (5) Zhotovitel se v případě uplatnění vady díla objednatelem zavazuje:
  - a) potvrdit objednateli bezodkladně telefonicky či prostřednictvím e-mailu kontaktní osoby objednatele ve věcech technických přijetí uplatnění vady díla s uvedením termínu uskutečnění prověrky vady,
  - b) uskutečnit prověrku k zjištění důvodnosti a charakteru vady a zahájit bezodkladně práce na odstraňování vady, nej později však ve lhůtě 24 hodin od uplatnění vady v pracovních dnech, v ostatních dnech do 72 hodin od uplatnění vady, pokud se smluvní strany nedohodnou jinak,
  - c) odstranit běžnou vadu bezodkladně, nej později však ve lhůtě 3 pracovních dnů od uplatnění vady,
  - d) odstranit vadu bránící užívání díla nebo části díla bezodkladně v technicky nejkratším možném termínu, nejpozději však ve lhůtě 48 hodin od uplatnění vady.
- (6) Zhotovitel se zavazuje zahájit odstraňování vad, které mají charakter havárie ve lhůtě do 24 hodin od jejich uplatnění objednatelem. Objednatel je oprávněn takové vady uplatnit u zhotovitele bezprostředně telefonicky či osobně.
- (7) Pokud tato smlouva nestanoví jinak, nároky z vad díla se řídí obecnou úpravou občanského zákoníku. Nároky z vad díla se nedotýkají nároku na náhradu škody nebo nároku na smluvní pokutu.

## **ČI. 8 Pojištění**

- (1) Zhotovitel prohlašuje, že má uzavřenou pojistnou smlouvu s pojištěním odpovědnosti za škodu způsobenou třetí osobě při výkonu podnikatelské činnosti, jehož existenci



prokázal v průběhu výběrového řízení, a to ve výši min. 1.000.000,- Kč (slovy: jeden milion korun českých). Zhotovitel se zavazuje udržovat sjednané pojištění po celou dobu trvání této smlouvy. Kopie aktuální pojistné smlouvy či smluv, nebo dokladu, ze kterého bude zřejmá existence takového pojištění, tvoří přílohu č. 4 této smlouvy.

- (2) V případě, že zhotovitel poruší povinnost uvedenou v tomto článku, je objednatel oprávněn od této smlouvy odstoupit.
- (3) V případě, že dojde ke změně pojistné smlouvy, je zhotovitel povinen o této skutečnosti neprodleně informovat objednatele, a to nejpozději ve lhůtě 3 pracovních dnů.
- (4) Jakékoliv škody z plnění vzniklé objednateli, tedy i škody, které nebudou kryty pojištěním dle tohoto článku, budou hrazeny zhotovitelem.
- (5) Objednatel není odpovědný za škodu způsobenou pracovním úrazem na místě plnění pracovníkovi zhotovitele nebo třetí osobě, pokud tato škoda nebyla způsobena činem nebo opominutím objednatele nebo jeho pracovníka.

## **Čl. 9** **Sankce**

- (1) Výše úroků z prodlení se řídí platnými právními předpisy.
- (2) Smluvní strany se dohodly, že v případě prodlení zhotovitele s provedením díla (či jeho části) ve lhůtě stanovené v této smlouvě, nebo písemně sjednané mezi smluvními stranami, je zhotovitel povinen zaplatit objednateli smluvní pokutu ve výši 0,5 % z celkové ceny díla (či dané části) bez DPH, s jehož dokončením je v prodlení, za každý i započatý den prodlení.
- (3) V případě prodlení zhotovitele s odstraněním vad uplatněných objednatelem v záruční době, činí smluvní pokuta 3.000,- Kč (slovy: tři tisíce korun českých) za každou vadu a každý i započatý den prodlení.
- (4) V případě porušení povinnosti zhotovitele nenarušit provoz objednatele dle čl. 5, odst. 10 této smlouvy je zhotovitel povinen uhradit smluvní pokutu 10.000,- Kč (slovy: deset tisíc korun českých) za každý jednotlivý případ porušení této povinnosti.
- (5) Pro případ porušení povinnosti mlčenlivosti dle čl. 5, odst. 12 této smlouvy a čl. XII, odst. 1 Všeobecných obchodních podmínek NNH, které tvoří přílohu č. 5 této smlouvy, je zhotovitel povinen zaplatit smluvní pokutu ve výši 20.000,- Kč (slovy: dvacet tisíc korun českých) za každé jednotlivé porušení této povinnosti.
- (6) Smluvní pokuty dle této smlouvy jsou splatné po porušení uvedené povinnosti, a to do 10 dnů ode dne doručení písemné výzvy oprávněné smluvní strany k její úhradě straně povinné, a to bezhotovostním převodem na bankovní účet oprávněné smluvní strany, uvedený v hlavičce této smlouvy.
- (7) Povinností zaplatit smluvní pokutu není dotčeno právo oprávněné smluvní strany domáhat se náhrady škody způsobené porušením povinnosti, na kterou se vztahuje smluvní pokuta, a to i ve výši přesahující výši smluvní pokuty (smluvní strany vylučují aplikaci ust. § 2050 občanského zákoníku). Zaplacením smluvní pokuty dále není dotčena povinnost zhotovitele splnit závazky vyplývající z této smlouvy.

## Čl. 10

### Vlastnické právo a nebezpečí škody

- (1) Objednatel má vlastnické právo ke všem věcem, které předal zhotoviteli k provedení díla, nebo které za tím účelem opatřil a dodal na místo plnění.
- (2) Nebezpečí škody a zániku prováděného díla, jakož i nebezpečí škody na věcech opatřených k provedení díla nese zhotovitel. Tato nebezpečí přecházejí na objednatele převzetím díla.
- (3) Zhotovitel se zavazuje provést opatření snižující možnost vzniku škod podle předchozího odstavce.

## Čl. 11

### Doba trvání smlouvy a způsob jejího ukončení

- (1) Tato smlouva se sjednává na dobu určitou, a to na dobu splnění předmětu smlouvy v souladu s čl. 3 této smlouvy.
- (2) Tato smlouva může být ukončena výpovědí ze strany objednatele bez udání důvodu, když výpovědní doba činí 1 měsíc a počíná běžet prvním dnem měsíce následujícího po měsíci, ve kterém byla výpověď zhotoviteli doručena, a dále způsobem dle Všeobecných obchodních podmínek NNH, které tvoří přílohu č. 5 této smlouvy.

## Čl. 12

### Přílohy

- (1) Nedílnou součástí této smlouvy jsou tyto její přílohy:
  - Příloha č. 1: Výpis z obchodního/živnostenského rejstříku zhotovitele (je-li v něm zapsán);
  - Příloha č. 2: Technická specifikace díla, vč. ocenění díla (Výkaz výměr);
  - Příloha č. 3: Seznam poddodavatelů (příp. prohlášení o jejich nevyužití);
  - Příloha č. 4: Doklad o pojištění odpovědnosti za škodu způsobenou třetí osobě (předložení dokladu o úhradě pojistného za příslušné pojistné období);
  - Příloha č. 5: Všeobecné obchodní podmínky NNH;
- (2) V případě rozporu mají ustanovení této smlouvy přednost před přílohami.

## Čl. 13

### Závěrečná ustanovení

- (1) Tato dohoda nabývá platnosti a účinnosti dnem jejího uzavření smluvními stranami, nemá-li nabýt v souladu se zákonem č. 340/2015 Sb., o zvláštních podmínkách účinnosti některých smluv, uveřejňování těchto smluv a o registru smluv (dále jen „zákon o registru smluv“), ve znění pozdějších předpisů, účinnosti později. V takovém případě jsou smluvní strany povinny ve vzájemné součinnosti jednat tak, aby byly naplněny podmínky zákona o registru smluv a tato smlouva nabyla účinnosti bez zbytečného odkladu po jejím uzavření.
- (2) Smluvní vztahy založené touto smlouvou mezi smluvními stranami a jí výslovně neupravené se řídí Všeobecnými obchodními podmínkami NNH, které tvoří přílohu č. 5 této smlouvy, a dále pak českým právním řádem, především pak ustanoveními občanského zákoníku, pokud smlouva nestanoví jinak.

- (3) Smluvní strany jsou oprávněny provádět zápočty pohledávek pouze na základě dohody smluvních stran. Pokud bude jedna strana dlužit druhé straně více dluhů,
- (4) Smlouva je vyhotovena **ve třech stejnopisech**, z nichž každý má platnost originálu, přičemž jeden (1) stejnopis obdrží zhotovitel a dva (2) stejnopisy objednatel.
- (5) Smluvní strany prohlašují, že si tuto smlouvu před jejím podpisem přečetly, a shledaly, že její obsah přesně odpovídá jejich pravé a svobodné vůli a zakládá právní následky, jejichž dosažení svým jednáním sledovaly; a proto ji níže, prosty omylu, lsti a tísně na důkaz této skutečnosti podepisují.

V Praze dne 13.8.2019

V Praze dne 22.8.2019

---

**BROS BAU s.r.o.**  
Ing. Vladimír Stránský  
Jednatel společnosti  
Zhotovitel

**Nemocnice Na Homolce**  
náměstek pro ekonomiku a provoz  
: objednatel

## Výpis

z obchodního rejstříku, vedeného  
Městským soudem v Praze  
oddíl C, vložka 111571

<b>Datum vzniku a zápisu:</b>	13. ledna 2006
<b>Spisová značka:</b>	C 111571 vedená u Městského soudu v Praze
<b>Obchodní firma:</b>	BROS BAU s.r.o.
<b>Sídlo:</b>	Praha 9 - Hrdlořezy, Hrdlořezská 32/3, PSČ 19000
<b>Identifikační číslo:</b>	274 13 063
<b>Právní forma:</b>	Společnost s ručením omezeným
<b>Předmět podnikání:</b>	Provádění staveb, jejich změn a odstraňování Projektová činnost ve výstavbě Výroba, obchod a služby neuvedené v přílohách 1 až 3 živnostenského zákona
<b>Statutární orgán:</b>	
<b>jednatel:</b>	Ing. MIROSLAV ONDŘEJ, Den vzniku funkce: 13. ledna 2006
<b>jednatel:</b>	Ing. RUDOLF MEISSNER, Den vzniku funkce: 13. ledna 2006
<b>jednatel:</b>	Ing. VLADIMÍR STRÁNSKÝ, Den vzniku funkce: 13. ledna 2006
<b>Způsob jednání:</b>	Každý jednatel zastupuje společnost samostatně.
<b>Společníci:</b>	
<b>Společník:</b>	Ing. MIROSLAV ONDŘEJ,
<b>Podíl:</b>	Vklad: 50 000,- Kč Splaceno: 100% Obchodní podíl: 25% Druh podílu: základní
<b>Společník:</b>	Ing. RUDOLF MEISSNER,
<b>Podíl:</b>	Vklad: 50 000,- Kč Splaceno: 100% Obchodní podíl: 25% Druh podílu: základní
<b>Společník:</b>	Ing. VLADIMÍR STRÁNSKÝ,
<b>Podíl:</b>	Vklad: 100 000,- Kč Splaceno: 100% Obchodní podíl: 50% Druh podílu: základní
<b>Základní kapitál:</b>	200 000,- Kč

## Položkový rozpočet

### Nemocnice Na Homolce

#### Alokace odboru IT-Rekonstrukce m.č. 321a

P.č.	Číslo položky	Název položky	MJ	množství	cena/MJ	Celkem
<b>Díl: 3</b>		<b>Svislé a kompletní konstrukce</b>				<b>8 333,86</b>
1	342248112R00	Příčky z keramických bloků 11,5 P+D na MVC 5, tl. 115 mm	m2	9,100	742,00	6 752,20
		9,10000				
11	310238411RT1	Zazdívka otvorů plochy do1 m2 cihlami na MC, s použitím suché maltové směsi	m2	1,818	870,00	1 581,66
		1,81800				
<b>Díl: 31</b>		<b>Svislé a kompletní konstrukce</b>				<b>341,00</b>
14	317X01C	D+M systémový keramický překlad plochý z cihelných tvarovek š.115mm, dl. 1250mm	soubor	1,000	341,00	341,00
<b>Díl: 61</b>		<b>Úpravy povrchů vnitřní</b>				<b>9 647,48</b>
20	612421637R00	Omítka vnitřní zdivá, MVC, štuková	m2	22,436	430,00	9 647,48
		nové zdivo				
		22,43600				
<b>Díl: 9</b>		<b>Ostatní konstrukce, bourání</b>				<b>12 440,71</b>
2	968072455RX7a	Vybourání dveřních zárubní jednodílných včetně dveří	kus	2,000	360,00	720,00
31	9000X2	Prořezání drážek pro založení příčky šířky do 150mm	m	5,400	270,00	1 458,00
		5,40000				
41	965042131R00	Bourání mazanin betonových tl. 10 cm, pl. 4 m2	i m3	0,039	2 400,00	93,00
		0,03875				
51	965049111R00	Příplatek, bourání mazanin se svař. sítě tl. 10 cm	( m3	0,039	1 100,00	42,63
61	962031116R00	Bourání příček z cihel pálených plných tl.do 140 mm	! m2	13,952	140,00	1 953,28
		15,84200				
20	962441491RX1	Broušení, očištění a odmaštění povrchu	m2	27,246	120,00	3 269,52
		27,24584				
		plocha s novými krytinami				
29	767581801R00	Demontáž podhledů - kazet	m2	27,246	140,00	3 814,44
31	767582800R00	Demontáž podhledů - roštů	m2	27,246	40,00	1 089,84
<b>Díl: D96</b>		<b>Přesuny suti a vybouraných hmot</b>				<b>11 111,10</b>
36	979011111R00	Svislá doprava suti a vybour. hmot za 2.NP a 1 .PP	t	4,290	260,00	1 115,40
37	979011121R00	Příplatek za každé další podlaží	t	4,290	150,00	643,50
38	979081111R00	Odvoz suti a vybour. hmot na skládku do 1 km	t	4,290	300,00	1 287,00
39	979081121R00	Příplatek k odvozu za každý další 1 km	t	38,610	30,00	1 158,30
40	979082111R00	Vnitrostaveništní doprava suti do 10 m	t	4,290	230,00	986,70
41	979082121R00	Příplatek k vnitrost. dopravě suti za dalších 5 m	t	85,800	20,00	1 716,00
42	979990001RX1	Poplatek za skládku stavební suti a odpadu	t	4,290	980,00	4 204,20
<b>Díl: 94</b>		<b>Lešení a stavební výtahy</b>				<b>900,00</b>
32	941955002R00	Lešení lehké pomocné, výška podlahy do 1,9 m	m2	10,000	90,00	900,00
		viz nové podhledy				
<b>Díl: 95</b>		<b>Dokončovací konstrukce na pozemních stavbách</b>				<b>3 250,00</b>
33	952901111R00	Vyčištění budov o výšce podlaží do 4 m	m2	50,000	65,00	3 250,00
<b>Díl: 99</b>		<b>Staveništní přesun hmot</b>				<b>2 743,00</b>
34	992811111R00	Přesun hmot pro opravy a údržbu	t	4,220	650,00	2 743,00
<b>Díl: 766</b>		<b>Konstrukce truhlářské</b>				<b>3 770,00</b>
47	766000T02	D+M D2 dveřní křídlo vnitřní dřevěné, plné, hladké, bílé-stříkané, voštinové, otočné s polodrážkou 800x1970 mm, vč. kování	soubor	2	1 885,00	3 770,00
<b>Díl: 767</b>		<b>Konstrukce zámečnické</b>				<b>26 629,58</b>

## Položkový rozpočet

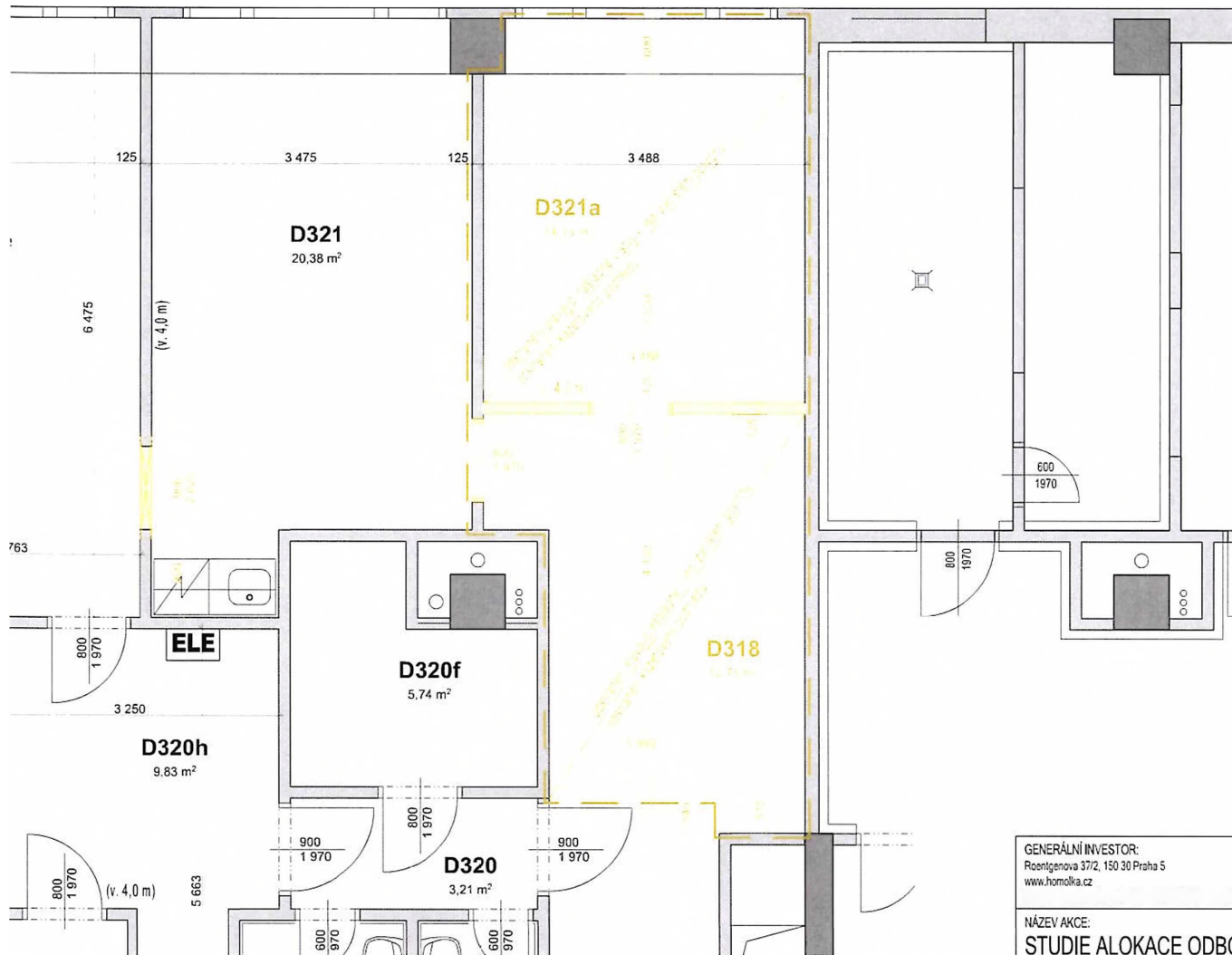
Nemocnice Na Homolce

Alokace odboru IT-Rekonstrukce m.č. 321a

P.č.	Číslo položky	Název položky	MJ	množství	cena/MJ	Celkem
56	767587001RK1	D+M Podhledy minerální kazety 60 x 60 cm, rošt	m2	27,246	730,00	19 889,58
59	76710XT03	D+M D2 zárubeň pro dveře jednokřídlové otvíravé, s polodrážkou 800 x 1970mm vč. těsnění a nátěru	soubor	2	3 370,00	6 740,00
<b>Díl: 776</b>		<b>Podlahy povlakové</b>				<b>13 650,25</b>
34	776511820R00	Odstranění PVC a koberců lepených s podložkou	m2	27,24600	45,00	1 226,07
79	776553210RX2	Vyrovnání podlah, samonivel. hmota tl. 3mm, včetně adhezního můstku	m2	27,24600	300,00	8 173,80
80	776553210RX3	Vyrovnání podlah, samonivel. hmota -příplatek zkd 1mm	m3	108,98400	39,00	4 250,38
<b>Mezisoučet Celkem bez DPH</b>						<b>92 816,97</b>
<b>VRN</b>						<b>3 000,00</b>
<b>Celkem bez DPH</b>						<b>95 816,97</b>

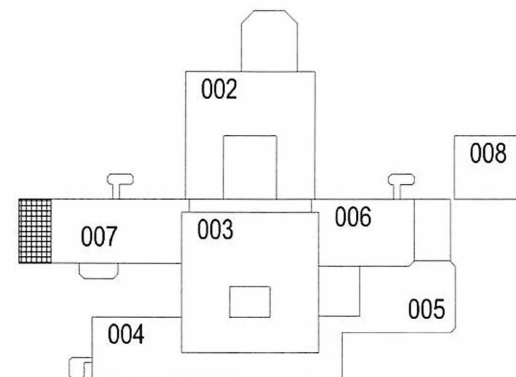
v Praze dne 17.7.2019

BROS BAU s.r.o.

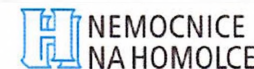


**LEGENDA:**

- STÁVAJÍCÍ KONSTRUKCE - zděná
- STÁVAJÍCÍ KONSTRUKCE - železobetonová
- BOURANÉ KONSTRUKCE - zděné



GENERÁLNÍ INVESTOR:  
Roentgenova 37/2, 150 30 Praha 5  
www.homolka.cz



NÁZEV AKCE:  
**STUDIE ALOKACE ODBORU IT**  
MONOBLOK - 007

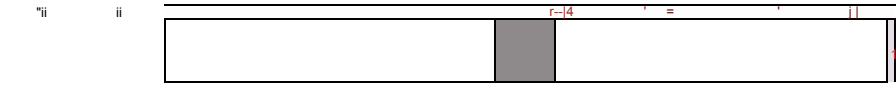
MÍSTO STAVBY: Nemocnice Na Homolce - MONOBLOK

INVESTOR: Nemocnice Na Homolce  
Roentgenova 37/2, 150 30 Praha 5

ČÁST: D.1.1. ARCHITEKTONICKO - STAVEBNÍ ŘEŠENÍ

ODP. PROJEKTANT	KRESLIL	KONTROLOVAL	DATUM	05/2019
			POČET A4	
			STUPEŇ PD	STUDIE
OBSAH: <b>BOURACÍ PRÁCE 1.ETAPY - D321a / D318</b>			MĚŘÍTKO:	ČÍSLO VÝKRESU: 01

# PŮDORYS-NÁVRH



## LEGENDA:

- || - STÁVAJÍCÍ KONSTRUKCE - zděná
- STÁVAJÍCÍ KONSTRUKCE - železobetonová
- NOVÁ KONSTRUKCE - cihla CDm

8  
8 E  
e SS  
2 =  
2

1 E  
"s' -? \*S  
5 SS  
w 3

" sj

**D321**  
20,38 m<sup>2</sup>

3 488

**D321a**

26,83 m<sup>2</sup>

i.....f.

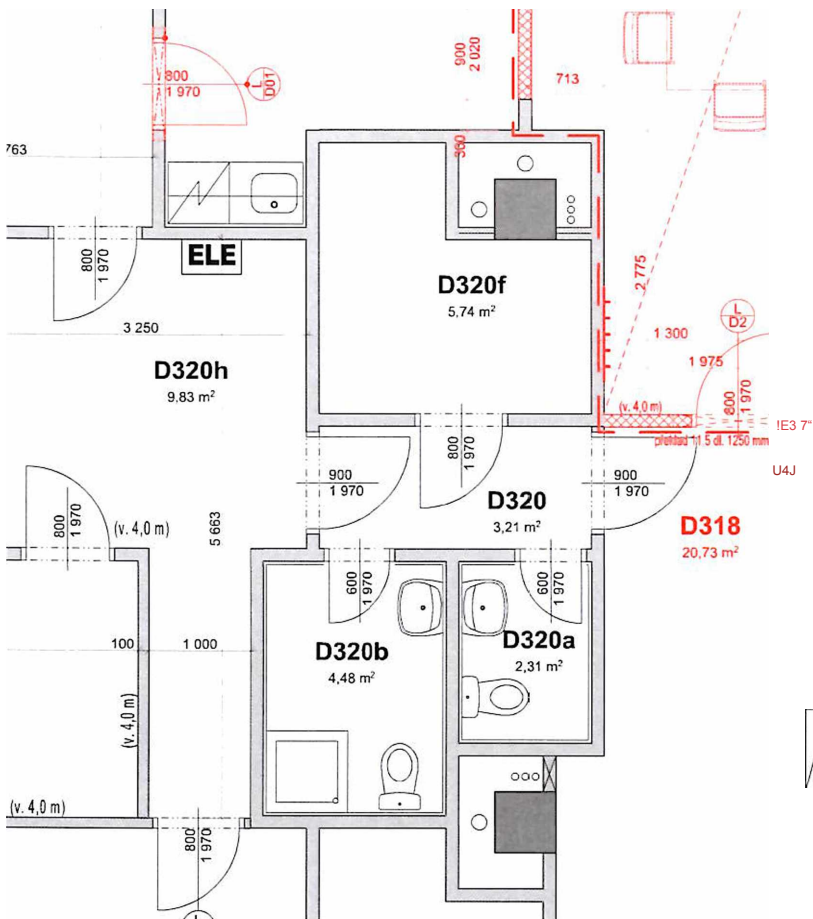
H

3 483

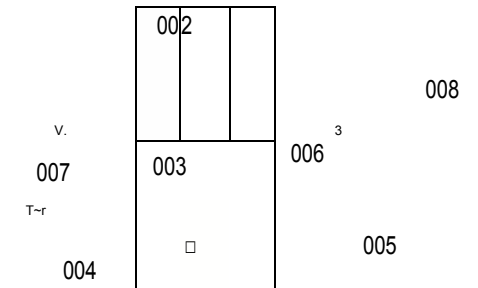
/ ni

dveře plně. otvíravé  
povr. úprava: stříkaná barva, bílé  
kování křka-křka  
zámek: cylindrický  
zárubeň: kovová

dveře pñíe otvíravé  
povr. úprava: stříkaná barva, bSé  
kování: křka-křka  
zámek: cylindrický  
zárubeň: kovová



3



GENERÁLNÍ INVESTOR:  
Roeningow 37/2,130 30 Praha 5  
www.horoote.a

NÁZEV AKCE: <b>STUDIE ALOKACE ODBORU IT MONOBLOK-007</b>				
MÍSTO STAVBY: Nemocnice Na Homolce - MONOBLOK				
nřvpcTnp mřcai un		Nemocnice lte Homolce Roeningow 37/2,130 30 Praha 5		
ČÁST: D.1.1. ARCHITEKTONICKO - STAVEBNÍ ŘEŠENÍ				
OOP. PROJEKTANT	KRESLIL	KONTROLOVAL	DATUM	06/2019
			POČET A4	
			STUPEŇPD	STUDIE
OBSAH <b>NÁVRH 1.ETAPY - D321a / D318</b>			MĚŘÍTKO: 1:50	ČÍSLO VÝKRESU: 02



**BROS BAU s.r.o.**

**Hrdlořezská 32/3**

**190 00 Praha 9**

**IČO : 274 13 063**

## **Čestné prohlášení**

**Čestně prohlašuji, že:**

**Při realizaci veřejné zakázky „Přestavba kanceláře D321a“ naší společností nepředpokládáme využití subdodavatelů.**

**V Praze dne 13.8.2019**

**Ing. Vladimír Štránský, jednatel**



POJISTNÁ SMLOUVA číslo:

Tarif: **PP01** Pojištění podnikatelů PRO Podnikatele

CISR1:

CISR2:

Kód OP:

Pojsttel: Allianz pojišťovna, a.s.

Ke Štvanici 555/3, 18600 Praha 8, Česká republika  
zapsaná v obchodním rejstříku vedeném Městským soudem v Praze - oddíl B, vložka 1815  
DIČ: CZ699001236

Pojstník: BROS BAU s.r.o.

II 27413063

Hrdlořežská 32/3, 19000, Praha - Hrdlořezy

zapsaná v obchodním rejstříku vedeném Městským soudem v Praze - oddíl C, vložka 111571

Pojištěný: BROS BAU s.r.o.

II 27413063

Hrdlořežská 32/3, 190 00, Praha - Hrdlořezy

zapsaná v obchodním rejstříku vedeném Městským soudem v Praze - oddíl C, vložka 111571

Místopojištění: Ukrajinská 728/2, 1 Cl.01 Praha 10-Viščvice

Datum sjednání:

23.02.2017

Datum počátku:

14.03.2017

o a  
pojištění: Pojištění vzniká dnem počátku por. Stěh' dohodnutým v po istné smlouvě ícl.G.odst. 1. písm. a), VPP-P1/15)

POJISTNÁ ČÁSTKA/ LIMIT POJISTNÉHO PLNĚNÍ

POJISTNÉ

- Předmět  
pojištění:
1. Pojištění budov a vedlejších staveb  
Budovy  
Vedlejší stavby
  2. Pojištění věcí movitých
  3. Pojištění přerušení provozu
  4. Připojištění k pojištění budov a věcí movitých
  5. Připojištění skla
  6. Připojištění elektroniky
  7. Připojištění strojního zařízení
  8. Pojištění nákladu
  9. Pojištění odpovědnosti

Běžné(roční) pojistné:

hrekvence placení:

Sleva za dohodnutou minimální dcbj pojištění:

10%

Poznámka Pojistné technická data k jednotlivým předmětům a místům pojištění jsou uvedena na samostatných přílohách. Zde je uveden součet hodnot/ pojištěného majetku a pojistného pro všechna sjednaná místa pojištění.

Obecná ustanovení.

Prohlášení pojistníka.

Pojistník svým podpisem stvrzuje, že mu byly s dostatečným časovým předstihem před uzavřením smlouvy předány a že byl seznámen s:

- příslušnými pojistnými podmínkami (Všeobecné pojistné podmínky pro pojištění podnikatelů VPP-P 1/15, Zvláštní pojistné podmínky pro pojištění majetku podnikatelů ZPP-MP 1/15, Zvláštní pojistné podmínky pro pojištění odpovědnosti podnikatelů ZPP-OP 1/15, Doplňkové pojistné podmínky zabezpečení místa pojištění proti krádeži vloupáním a lo ti peři DPP-P1 // 5),
- záznamem z jednání s Hic-nlem, který zachycuje jeho potřebu/ a sdělené požada vky, a že toto pojištění odpovídá těmto jeho požadavkům, či že oyl upozorněn na nesrovnalosti tohoto pojištění se zaznamenanými požadavky.

Pojistník prohlašuje, že tímto pojištěním zabezpečuje svou oprávněnou potřebu ochrany před nebezpečími uvedenými v této smlouvě. V případě, že je pojistník odlišný od pojištěného, potvrzuje pojistník, že má zájem i na ochraně této osoby, jejího majetku či jiného zájmu.

Pojistník má povinnost seznámit pojištěné osoby, jsou-li odlišné od pojistníka, s obsahem smlouvy a všemi dalšími dokumenty, které! jsou její součástí, a za vazuje se jim předat kopu pojistné smlouvy v úplném znění.

Pojistník dále prohlašuje, že mu byly poskytnuty nezbytné informace týkající se sjednaného pojištění, zodpovězeny veškeré jeho dozaTy a že uvedl všechny údaje týkající se sjednání této pojistné smlouvy pravdivá a že n:c podstatného nezamlčel. Zároveň prohlašuje, že veškerá jeho prohlášení uvedená v této smlouvě' a záznamu z jednání jsou pravdivá. Pojistník se zavazuje oznámit pojistiteli veškeré změny údajů vztahujících se k této smlouvě.

Zpracování osobních údajů fyzických osob pojistitelem a jeho smluvními zpracovateli se provádí v souladu se zákonem č. 101/2000 Sb. o ochraně osobních údajů, a to za účelem sjednání a plnění této smlouvy, po dobu její úč nnosti a díle po dobu nezbytné nutnou k vypořádání všech závazků. Osoby, jejichž údaje jsou zpracovávány, byly poučeny o svých právech, zejm že mají právo přístupu k osobním údajům a na opravu těchto údajů. Poskytnutí údajů je dobrovolné, meméněv rozsahu některých, zejména adresních a identifikačních údajů, je nezbytné pro uzavření smlouvy a pro plnění práva povinnosti z ní vyplý/ajících.

Obsahuje-li přijetí nabídky dodatky, výhrady, omezení nebo jiné změny proti původní nabídce, považuje se za novou nabídku. Přijetí nabídky s dodatkem nebo odchylkou ve smyslu § 1740 odst 3 z. č. 89/2012 Sb. je vyloučeno

Smluvní strany ujednávají, že se na vztah založený touto smlouvou nepoužijí ustanovení týkající se adhezních smluv (§ 1799 a § IEOOzák. č. 89/2012 Sb.) To neplatí v případě, že poystník není podnikatelem ve smyslu § 420 zák. č. 39/2012 Sb.

Poystník souhlasí, aby jeho adresy uvedené v této pojistné' smlouvě byly používány ve všech pojistných smlouvách evidovaných paj.stitelem

Variabilní symbol:

Konstantní symbol:

## Pojištění věcí movitých

Místo pojištění: Ukrajinská 728/2,101 01 Praha 10 - Vršovice Kód sazby: 013 26  
 Provozovaná činnost: Provádění staveb, jejich změn a odstraňování Kategorie: M4

Pojistná částka:	v nové ceně	v časové ceně	Celkem:
1. Výrobní a provozní zařízení			
2. Zásoby			
3. Cizí věci (limit pojistného plnění)			
j Pojistná částka celkem:			

## Pojištěná nebezpečí

## 1. základní pojištění

Pojištěná nebezpečí	Limit pojistného plnění:	Spoluúčast:	Roční pojistné:
Požár a související nebezpečí			
Voda z vodovodního zařízení	roční limit pojistného plnění pro zlomkové poj.		
Vichřice, krupobití	roční limit pojistného plnění pro zlomkové poj.		
Povodeň a záplava	roční limit pojistného plnění pro zlomkové poj.		
Ostatní nebezpečí	roční limit pojistného plnění pro zlomkové poj.		
Krádež vloupáním	roční limit pojistného plnění pro zlomkové poj.		

## II. připojištění

Předmět připojištění:	Náklady na vyklizení místa pojištění (čl.10, odst.í .2., písm. c) a odst. 2.2., písm. h), ZPP-MP1 /15)		
Pojištěná nebezpečí:	Roční limit pojistného plnění:	Spoluúčast:	Roční pojistné:
Požár a související nebezpečí			
Voda z vodovodního zařízení			
Vichřice, krupobití			
Povodeň a záplava			
Ostatní nebezpečí			

Předmět připojištění:	Věci movité uložené mimo místo pojištění (čl.10.2.2., písm. f) ZPP-MP1/15)		
Pojištěná nebezpečí:	Roční limit pojistného plnění:	Spoluúčast:	Roční pojistné:
Požár a související nebezpečí			
Voda z vodovodního zařízení			
Vichřice, krupobití			
Povodeň a záplava			
Ostatní nebezpečí			
Krádež vloupáním			

Předmět připojištění:	pojištěné movité věci (výrobní, provozní zařízení, zásoby a cizí věci)		
Pojištěná nebezpečí:	Roční limit pojistného plnění:	Spoluúčast:	Roční pojistné:
vandalismus (Čl. 8, odst. 3, ZPP-MP 1/15)			

Pojistné celkem za pojištění věcí movitých:

## Pojištění odpovědnosti za škodu

<b>Předmět pojištění:</b>	Pojištění odpovědnosti z provozní činnosti a pro případ škody způsobené vadou výrobku
Pojištěná činnost	
Provádění staveb, jejich změn a odstraňování	
Velkoobchod a maloobchod	
Realitní činnost, správa a údržba nemovitostí	

Limit pojistného plnění:

Spoluúčast:

## 1. Základní pojištění odpovědnosti

Činnost:	Jednotka:	Počet jednotek:
Provádění staveb, jejich změn a odstraňování		
Velkoobchod a maloobchod		
Realitní činnost, správa a údržba nemovitostí		

## II. Rozšíření pojištění odpovědnosti

<b>Předmět rozšíření:</b>	Spoluúčast: Limit pojistného plnění:	Pojistné:
Náhrada nákladů léčení vynaložených zdravotní pojišťovnou a poskytnutých dávek		
Škoda způsobená na podzemních a nadzemních vedeních (9.15, ZPP-OP 1/15)		

Základní pojistné krytí zahrnuje:	Limit pojistného plnění:	1
Škoda způsobená na pronajaté nemovitosti (dle čl. 9, odst. 2, ZPP-OP 1 /15)		
Jiná újma na jmění (čl. 16, ZPP-OP 1 /15)		
Náhrada nákladů léčení vynalezených zdravotní pojišťovnou a poskytnutých dávek sociálního pouštění (dle čl. 9, odst. 7, ZPP-OP 1/15)		
Škoda způsobená na převzaté věci (dle čl.9, odst. 8, ZPP-OP 1/15)		
Škoda způsobená na věcech zaměstnanců (dle čl. 9, odst. 5, ZPP-OP 1/15)		
Škody nebo újmy způsobené výkonem funkce člena statutárního orgánu společnosti vlastníků a/nebo při výkonu funkce statutárního orgánu družstva při správě pojištěného bytového domu (čl. 9, odst. 9, ZPP-OP 1/15)		
Škoda způsobená na věci užívané movité (čl. 13, ZPP-OP 1/15)		
Škoda na odložené věci a vnesené věci (čl. 14, ZPP-OP 1/15)		
<b>Pojistné celkem za pojištění odpovědnosti</b>		

# Doložka k pojistné smlouvě pro pojištění

## SMLUVNÍ UJEDNÁNÍ PRO POJIŠTĚNÍ ODPOVĚDNOSTI - ZVLÁŠTNÍ VÝLUKY

Odchylně od čl. 8, odst. 1 Zvláštních pojistných podmínek pro pojištění odpovědnosti podnikatelů ZPP-OP 1/15 (dále jen „ZPP-OP“) se ujednává:

Pro činnosti Montáž, opravy, revize a zkoušky tlakových zařízení a nádob na plyn (kód 002 01), Montáž, opravy, revize a zkoušky zdvihacích zařízení (kód 002 02), Montáž, opravy,

revize a zkoušky vyhrazených plynových zařízení a plnění nádob plyn (kód 002 03), Montáž, opravy, revize a zkoušky elektrických zařízení (kód 005 04) a Kominictví (kód 013 08) se v případě škody vzniklé v důsledku provádění revizí, zkoušek a kontrol pojištění vztahuje pouze na povinnost pojištěného k náhradě škody nebo újmy z provozní činnosti (pojistné krytí se nevztahuje na škody způsobené vadou výrobku).

V případě nákupu nemovitostí za účelem jejich dalšího prodeje, prodeje nemovitostí, zprostředkování nákupu, prodeje a pronájmu nemovitostí, bytů a nebytových prostor se pojištění vztahuje pouze na povinnost pojištěného k náhradě škody nebo újmy z provozní činnosti (Realitní činnost, správa a údržba nemovitostí, kód 01810).

Pokud není v pojistné smlouvě ujednáno jinak, pojištění se vztahuje pouze na pořádání kurzů a školení, jejichž účastníci jsou osoby starší 18 let (Mimoškolní výchova a vzdělávání, pořádání kurzů, školení, včetně lektorské činnosti, kód 019 22).

Pokud není v pojistné smlouvě výslovně ujednáno jinak, v případě níže uvedených oborů činností živnosti volné se pojištění nevztahuje na povinnost pojištěného k náhradě škody nebo újmy vyplývající níže uvedených činností:

- Výroba strojů a zařízení (kód 002 09) - výroby zařízení pro destilaci nebo rektifikaci v rafinériích ropy a v chemickém průmyslu, výroby zařízení pro lunaparky

a dalších prostředků lidové zábavy (kolotočů, houpaček, střelnic a podobně), výroby hasicích přístrojů a výroby zařízení na likvidaci radioaktivního odpadu.

- Skladování, balení zboží, manipulace s nákladem a technické činnosti v dopravě (kód 003 19) - technické činnosti spojené s přepravou osob, zvířat a nákladů, zejména

provozování parkovišť a garáží bez ostrahy, zajišťování a realizace dopravního značení, prověřování tras pro přepravu zvláště těžkých a rozměrných předmětů a užívání vozidel, jejichž rozměry nebo hmotnost přesahují míru stanovenou jinými předpisy, logistické služby (vyhledávání optimální dopravní trasy).

- Výroba, opravy a údržba sportovních potřeb, her, hraček a dětských kočárků (kód 014 13) - výroby lyžařského vázání, horolezecké výzbroje, luků, samostřílů, kuší, vybavení tělocvičen, sportovních létajících zařízení, potápěčských dýchacích přístrojů a zboží pro lunaparky.

- Provozování tělovýchovných a sportovních zařízení a organizování sportovní činnosti (kód 019 36) - plaveckých bazénů, koupališť, organizování a pořádání sportovních soutěží a činnosti sloužící podpoře a propagaci sportu, činnosti agentů a agentur zastupujících výkonné sportovce za účelem zajištění účasti na sportovních soutěžích a podobně, činnosti výkonných sportovců, případně rozhodčích.

- Poskytování tělovýchovných a sportovních služeb v oblasti (kód 019 37) - výuky jízdy na koni plavání, bojových sportů, střelby, horolezectví, parašutismu, potápění, kiteboardingu, kajakářství, paintballu, paraglidingu, raftingu atp. včetně půjčování sportovního nářadí, náčiní a technických sportovních prostředků, vedení veřejných tělovýchovných a sportovních škol.

- Poskytování technických služeb (kód 019 44) - čištění ulic a udržování veřejných prostranství, udržování pozemních komunikací, výroby a rozvodu tepelné energie nepodléhající licenci podle jiného právního předpisu nebo nevyžadující koncesi, doзору zdvihacích zařízení.
- Pronájem a půjčování věcí movitých (kód 019 66) - pronájmu a půjčování dopravních prostředků, sportovních potřeb, koní a jiných zvířat.

Ostatní ustanovení pojistných podmínek a pojistné smlouvy zůstávají nezměněna.

# Doložka k pojistné smlouvě pro pojištění

## **SMLUVNÍ UJEDNÁNÍ PRO POJIŠTĚNÍ ODPOVĚDNOSTI POJIŠTĚNÁ ČINNOST VELKOOBCHOD A MALOOBCHOD**

Odchylně od čl. 8, odst. 1. Zvláštních pojistných podmínek pro pojištění odpovědnosti podnikatelů ZPP-OP 1/15 se ujednává, že pojištění se vztahuje na povinnost pojištěného k náhradě škody nebo újmy způsobené provozní činností a vadou výrobku pouze v dále uvedeném omezeném rozsahu.

Podle nař. vl. č. 278/2008 Sb. (o obsahových náplních jednotlivých živností) není obsahem oboru činnosti živnosti volné „Velkoobchod a maloobchod“ nákup a prodej kulturních památek nebo předmětů kulturní hodnoty, nemovitostí, hospodářských zvířat prodávaných jejich chovateli, zvířat určených pro zájmové chovy, střelných zbraní a střeliva, výbušnin, bezpečnostního materiálu, toxických a vysoce toxických látek a přípravků, zvukových a zvukově-obrazových záznamů, použitého zboží s výjimkou ojetých vozidel, distribuce léčiv, zastavárenská činnost, dále obsahem činnosti není provozování čerpacích stanic na stlačený plyn (LPC) k pohonu motorových vozidel.

Pojištění se nevztahuje na povinnost pojištěného k náhradě škody nebo újmy způsobené následujícími podnikatelskými činnostmi:

1. Velkoobchod a maloobchod palivy, LTO, uhlím, dřevem a mazivy
2. Velkoobchod a maloobchod ojetými motorovými vozidly
3. Velkoobchod a maloobchod motorovými vozidly z výroby a jejich příslušenstvím
4. Velkoobchod a maloobchod součástkami a příslušenstvím vozidel
5. Velkoobchod a maloobchod jinými vozidly
6. Velkoobchod a maloobchod zdravotnickými prostředky
7. Velkoobchod a maloobchod pneumatikami
8. Velkoobchod a maloobchod chemickými látkami a výrobky
9. Velkoobchod a maloobchod starožitnostmi, numismatický a filatelistický obchod
10. Provozování čerpacích stanic pohonných hmot

V případě činnosti Velkoobchod a maloobchod tabákovými výrobky a potřebami pro kuřáky se pojištění vztahuje pouze na povinnost pojištěného nahradit škodu nebo újmu způsobenou provozní činností (pojištění se nevztahuje na odpovědnost za škody způsobené vadou výrobku).

Ostatní ustanovení pojistných podmínek a pojistné smlouvy zůstávají nezměněna.

## SMLUVNÍ UJEDNÁNÍ O SLEVĚ ZA DOHODNUTOU DOBU POJIŠTĚNÍ

Ve smyslu čl. 5, odst. 1 Všeobecných pojistných podmínek pro pojištění podnikatelů VPP- P 1/15 (dále jen „VPP“) se touto doložkou, která je nedílnou součástí pojistné smlouvy, ujednává:

1. Výše uvedená pojistná smlouva se sjednává na pojistnou dobu 3 let.
2. Pokud pojistitel nebo pojistník nejpozději 6 týdnů před uplynutím pojistné doby nesdělí druhé straně, že na dalším trvání pojištění nemá zájem, prodlužuje se automaticky platnost pojistné smlouvy, a to na dobu neurčitou.
3. Pojistitel poskytuje pojistníkovi slevu z pojistného na každé pojistné období ve výši 10 %. Tato sleva je již v pojistném započtena.
4. Dojde-li k ukončení pojistné smlouvy z důvodů neplacení pojistného (čl. 7, odst. 3. VPP) nebo výpovědí ze strany pojistníka (čl. 7, odst. 1 VPP) v pojistné době uvedené v odstavci 1 této doložky, zavazuje se pojistník kompenzovat pojistiteli poměrnou část poskytnuté slevy, a to ve výši:
  - a) 10 % pojistného bez poskytnuté slevy při ukončení v prvním pojistném období,
  - b) 7 % pojistného bez poskytnuté slevy při ukončení ve druhém pojistném období,
  - c) 5 % pojistného bez poskytnuté slevy při ukončení ve třetím pojistném období.

Ostatní ustanovení VPP, zvláštních pojistných podmínek a pojistné smlouvy zůstávají nezměněna.



# POJISTNÉ PODMÍNKY PRO POJIŠTĚNÍ PODNIKATELŮ

č. 1/15

**OBSAH**

Všeobecné pojistné podmínky pro pojištění podnikatelů VPP-P 1/15	článek 1 -22	str. 2
Zvláštní pojistné podmínky pro pojištění majetku podnikatelů ZPP-MP 1/15		
I. Obecná ustanovení	článek 1-6	str. 6
II. Pojistná nebezpečí	článek 7-8	str. 6
III. Pojištění majetku	článek 9-13	str. 8
IV. Připojištění elektroniky	článek 14-17	str. 9
V. Připojištění strojního zařízení	článek 18-21	str. 9
VI. Připojištění skla	článek 22-24	str. 10
VII. Pojištění přerušení provozu	článek 25-32	str. 10
VIII. Pojištění nákladu	článek 33-39	str. 11
IX. Závěrečná ustanovení	článek 40-41	str. 11
Zvláštní pojistné podmínky pro pojištění odpovědnosti podnikatelů ZPP-OP1 /15		
1. Obecná ustanovení	článek 1-8	str. 13
II. Základní rozsah pojistného krytí, Výluky z pojištění	článek 9-10	str. 13
III. Rozšíření pojištění odpovědnosti	článek 11-19	str. 15
IV. Závěrečná ustanovení	článek 20-21	str. 17
Zvláštní pojistné podmínky pro Komplexní pojištění podnikatelů NOE Plus ZPP-NOE 1/15		
1. Obecná ustanovení	článek 1-2	str. 18
II. Pojištění budov	článek 3-9	str. 18
III. Pojištění věcí movitých	článek 10-18	str. 18
IV. Pojištění odpovědnosti	článek 19-24	str. 19
V. Pojištění nákladu	článek 25-30	str. 20
VI. Závěrečná ustanovení	článek 31	str. 20
Doplňkové pojistné podmínky zabezpečení místa pojištění proti krádeži vloupáním a loupeži DPP-P1/15		str. 21



## Všeobecné obchodní podmínky Nemocnice Na Homolce

### I. Základní ustanovení

1. Tyto Všeobecné obchodní podmínky sepsané v souladu s ust. § 1751 a násl. zákona č. 89/2012 Sb., občanský zákoník, ve znění pozdějších předpisů, jsou součástí všech smluv Nemocnice Na Homolce, jejichž jsou přílohou. Smluvní strany těchto smluv bezvýhradně akceptují ustanovení těchto Všeobecných obchodních podmínek a uzavírají smlouvu s tím, že ustanovení smlouvy, která se odchylují od těchto Všeobecných obchodních podmínek, mají před Všeobecnými obchodními podmínkami přednost.
2. Nemocnice Na Homolce je státní příspěvková organizace v přímé řídicí působnosti Ministerstva zdravotnictví České republiky, zřízená rozhodnutím ministra zdravotnictví ze dne 25. 11. 1990, čj.: OP-054.25.11.90, ve znění změn provedených Opatřením Ministerstva zdravotnictví vydaného pod čj.: MZDR 58228/2017-2/OPŘ ze dne 11.12.2017. Nemocnice je příslušná hospodařit s majetkem, který jí byl svěřen.

### II. Výklad pojmů a zkratk

1. Z důvodu standardizace označení smluvních stran a dalších pojmů budou v těchto Všeobecných obchodních podmínkách používány pojmy s dále uvedenými významy:

**NNH** - Nemocnice Na Homolce,

**dodavatel** - druhá smluvní strana, bez ohledu na odlišné označení smluvních stran ve smlouvě. Pokud vystupuje ve smlouvě více smluvních stran, vztahují se výše uvedená označení na jednotlivé všechny smluvní strany odlišné od NNH obdobně,

**VOP** - Všeobecné obchodní podmínky NNH,

**smlouva** - smlouva včetně jejích případných dodatků či příloh, kde smluvní stranou je NNH a kde VOP takovou smlouvu doplňují,

**objednávka** - poptávka po dodávce nebo službě pro jednorázové účely menšího rozsahu nebo naplňování rámcových smluv.

2. V těchto Všeobecných obchodních podmínkách jsou dále užívány následující zkratky a odkazy na právní předpisy:
  - a) zákon č. 134/2016 Sb., o zadávání veřejných zakázek, ve znění pozdějších předpisů (dále jen „**ZVZ**“),
  - b) zákon č. 340/2015 Sb., o zvláštních podmínkách účinnosti některých smluv, uveřejňování těchto smluv a o registru smluv (dále jen „**zákon o registru smluv**“),
  - c) zákon č. 89/2012 Sb., občanský zákoník, ve znění pozdějších předpisů (dále jen „**občanský zákoník**“),
  - d) zákon č. 99/1963 Sb., občanský soudní řád, ve znění pozdějších předpisů (dále jen „**o.s.ř.**“),
  - e) zákon č. 91/2012 Sb., o mezinárodním právu soukromém, ve znění pozdějších předpisů (dále jen „**ZMPS**“),
  - f) nařízení vlády č. 351/2013 Sb., kterým se určuje výše úroků z prodlení a nákladů spojených s uplatněním pohledávky, určuje odměnu likvidátora, likvidačního správce a člena orgánu právnické osoby jmenovaného soudem a upravují některých otázky Obchodní věstníku a veřejných rejstříků právnických a fyzických osob v platném znění (dále jen „**nařízení vlády č. 351/2013 Sb.**“).

### III. Ustanovení vztahující se ke koupi věci

1. Pokud je předmětem smlouvy koupě věci, k převodu vlastnického práva k věci dochází písemným protokolárním předáním věci NNH.
2. U koupě věcí provedených na základě objednávky je kupní smlouva uzavřena také potvrzením objednávky ze strany dodavatele. Vlastnické právo přechází na NNH dodáním předmětu koupě a podpisem dodacího listu kontaktní osobou NNH.

3. Dodavatel poskytuje NNH záruku za jakost ve smyslu ust. § 2113 a násl. občanského zákoníku, přičemž věc si musí po záruční dobu zachovat obvyklé vlastnosti, které jsou vymíněny v kupní smlouvě. Záruční doba je zpravidla sjednána v kupní smlouvě, a to i odchýlně od těchto VOP, přičemž není-li v kupní smlouvě tato doba sjednána, nebo nenabízí-li dodavatel svým prohlášením záruku delší, poskytuje dodavatel tuto záruku za jakost:
  - a) u věcí, u kterých je výrobcem stanovena doba použitelnosti (zejm. expirace léčiv či zdravotnických prostředků), po dobu této expirace,
  - b) u movitých věcí, u nichž není výrobcem stanovena doba použitelnosti, a které nepodléhají rychlé zkáze, 24 měsíců,
  - c) u movitých věcí, u nichž není výrobcem stanovena doba použitelnosti, a které podléhají rychlé zkáze, se záruka neposkytuje, nevyplyvá-li z právního předpisu, nebo není-li ujednána v kupní smlouvě.
4. Pokud je předmětem kupní smlouvy hromadně vyráběný léčivý přípravek, požaduje NNH, aby doba expirace ode dne dodání činila alespoň 12 měsíců.

#### IV. Doba trvání a zánik smlouvy

1. Smlouva se sjednává na dobu určitou, kdy doba trvání smlouvy musí být vždy stanovena ve smlouvě. Účinnosti nabývá smlouva dnem jejího uzavření smluvními stranami, nemá-li nabytí v souladu se zákonem o registru smluv účinnosti později. V takovém případě jsou smluvní strany povinny ve vzájemné součinnosti jednat tak, aby byly naplněny podmínky zákona o registru smluv a smlouva nabyla účinnosti bez zbytečného odkladu po jejím uzavření.
2. Veškeré změny a doplňky smlouvy lze provádět pouze dodatky ke smlouvě. Dodatky musí mít písemnou podobu a musí být opatřeny podpisy smluvních stran. Případné dodatky ke smlouvě budou označeny jako „Dodatek“ a vzestupně číslovány v pořadí, v jakém byly postupně uzavírány tak, aby dříve uzavřený dodatek měl vždy číslo nižší, než dodatek pozdější.
3. Smlouva může být ukončena pouze písemně, a to:
  - a) dohodou podepsanou oběma smluvními stranami, v tomto případě platnost a účinnost smlouvy končí ke sjednanému dni,
  - b) odstoupením od smlouvy v důsledku nesplnění povinnosti vyplývajících ze smlouvy, z VOP nebo z obecně závazných právních předpisů,
  - c) odstoupením od smlouvy v důsledku zahájení insolvenčního řízení vůči druhé smluvní straně.
4. Odstoupení od smlouvy nabývá účinnosti dnem prokazatelného doručení druhé smluvní straně. V případě, že odstoupení od smlouvy není možné doručit druhé smluvní straně ve lhůtě 10-ti dnů od odeslání, považuje se odstoupení od smlouvy za doručené druhé smluvní straně uplynutím 10. dne ode dne prokazatelného odeslání takového odstoupení od smlouvy druhé smluvní straně.
5. Okamžikem nabytí účinnosti odstoupení od smlouvy zanikají všechna práva a povinnosti smluvních stran ze smlouvy. Při ukončení smlouvy jsou smluvní strany povinny vzájemně vypořádat své závazky, zejména si vrátit věci předané k provedení díla, vyklidit prostory poskytnuté k provedení díla a místo plnění.
6. V důsledku zániku smlouvy nedochází k zániku nároků na náhradu škody vzniklých porušením smlouvy, nároků na uhrazení smluvních pokut, ani jiných ustanovení, která podle projevené vůle stran nebo vzhledem ke své povaze mají trvat i po jejím zániku.

#### V. Některá ustanovení o fakturaci

1. NNH je povinna zaplatit dodavateli za plnění vždy až na základě vystavení a doručení daňového dokladu - faktury. Dodavatel je povinen vystavit daňový doklad (fakturu) do 15 dnů po uskutečnění zdanitelného plnění a nejpozději do dvou pracovních dnů po jeho vystavení doručit tento daňový doklad (fakturu) do



datové schránky NNH či na elektronickou adresu [faktury@homolka.cz](mailto:faktury@homolka.cz). Dodavatel je oprávněn doručit daňový doklad (fakturu) také na adresu sídla NNH. V případě opožděného zaslání daňového dokladu (faktury) je dodavatel povinen NNH uhradit vzniklou škodu v plné výši. To se vztahuje zejména na případy přenesené daňové povinnosti, kdy by NNH byla v důsledku nevystavení faktury řádně a včas v prodlení s odvedením daně.

2. Účetní daňové doklady (faktury) musejí obsahovat náležitosti stanovené příslušnými právními předpisy, a to zejména zákonem č. 235/2004 Sb., o dani z přidané hodnoty, ve znění platném k datu uskutečnění zdanitelného plnění a zákonem č. 563/1991 Sb., o účetnictví ve znění platném k témuž datu. Účetní a daňový doklad musí obsahovat zejména tyto náležitosti:
  - a) označení povinné a oprávněné osoby, adresu sídla/místa podnikání, IČO, DIČ,
  - b) číslo dokladu,
  - c) specifikace zboží (kód položky v systému NNH) s uvedením jeho množství,
  - d) den jeho vystavení a den splatnosti, den zdanitelného plnění,
  - e) označení peněžního ústavu a číslo účtu, na který se má platit, konstantní a variabilní symbol,
  - f) účtovanou částku, DPH, účtovanou částku vč. DPH,
  - g) důvod účtování s odvoláním na objednávku nebo dohodu, vždy však číslo smlouvy NNH,
  - h) elektronický podpis osoby oprávněné k vystavení daňového a účetního dokladu, je-li to technicky možné,
  - i) seznam příloh.
3. Nedílnou součástí daňového dokladu (faktury) musí být potvrzení o řádném splnění závazku (dle typu plnění zejm. dodací list, předávací protokol díla, potvrzený výkaz práce, zjišťovací protokol apod.), který musí být potvrzen osobou oprávněnou jednat za NNH.
4. V případě, že zasláná faktura nebude mít náležitosti daňového dokladu nebo na ní nebudou uvedeny údaje specifikované ve smlouvě, nebo bude jinak neúplná či nesprávná, je jí NNH oprávněna vrátit k opravě či doplnění, nejpozději však do 20 pracovních dnů od data jejího převzetí. Tím se NNH nedostává do prodlení s úhradou ceny. V takovém případě začíná běžet lhůta splatnosti až dnem doručení opravené faktury NNH za obdobných podmínek jako u původní faktury.
5. Pokud se daňové doklady (faktury) vztahují k plnění za dodané zboží či poskytnuté služby, které vychází ze smlouvy z veřejné zakázky, je dodavatel povinen uvést v daňovém dokladu (faktuře) číslo smlouvy NNH či identifikaci předmětné veřejné zakázky.
6. S ohledem na skutečnost, že NNH je povinným subjektem pro vykazování dat do Intrastat v České republice, je dodavatel povinen opatřit dopravní dokumenty nebo dodací listy pro NNH následujícími údaji:
  - a) způsob dopravy zboží,
  - b) informace o subjektu úhrady dopravy zboží,
  - c) kód standardní klasifikace produkce,
  - d) informace o výchozím místě dopravy zboží,
  - e) informace o místě výroby zboží,
  - f) hmotnost a další údaje v měrných jednotkách o zboží ke každému kódu standardní klasifikace.
7. Splatnost faktury musí být stanovena ve smlouvě alespoň v délce 60 dní ode dne doručení řádného daňového dokladu (faktury) do NNH.
8. Není-li ve smlouvě dohodnuto jinak, NNH uhradí faktury bezhotovostně převodem na účet druhé smluvní strany. Dnem úhrady faktury se rozumí den, kdy byla fakturovaná částka odesána z účtu NNH.
9. NNH neposkytuje zálohové platby.

10. Není-li ve smlouvě dohodnuto jinak, platby budou probíhat výhradně v CZK a rovněž veškeré cenové údaje budou v této měně.

#### **VI. Ustanovení k zajištění kvality a předávání údajů o kvalitě**

1. Pokud je předmětem smlouvy dodávka či služba<sup>1</sup>, nebo je předmětem smlouvy bezúplatné užívání movité věci, pak se dodavatel zavazuje, že:
  - a) předá NNH veškeré údaje o kvalitě, které jsou požadovány (a) právními předpisy, nebo (b) byly požadovány NNH v rámci zadávacích podmínek, na jejichž základě NNH uzavřela smlouvu s dodavatelem, jsou-li takové, nebo (c) jsou požadována ustanoveními smlouvy, nebo (d) jsou požadována NNH po uzavření smlouvy prostřednictvím kontaktní osoby uvedené ve smlouvě nebo pracovníků NNH s jejichž činností vykonávanou v NNH souvisí zajišťování, údržba nebo kontrola kvality plnění ze smlouvy,
  - b) v případě neschopnosti dodržet své povinnosti vyplývající ze smlouvy, zejména plnit předmět smlouvy v kvalitě stanovené smlouvou a v souladu s technickými podmínkami stanovenými v rámci zadávacích podmínek, které byly podkladem pro uzavření smlouvy (jsou-li takové), bude o této skutečnosti neprodleně prokazatelně informovat NNH. Práva vyplývající z odpovědnosti za porušení smlouvy tímto nejsou dotčena,
  - c) oznámí NNH veškeré odchylky od kvality a technických podmínek, které se vztahují k plnění předmětu smlouvy a které zjistí v průběhu plnění smlouvy. V takovém případě NNH může uplatnit práva z vadného plnění ihned poté, co se o vadném plnění dozvěděla,
  - d) v dostatečném předstihu před plánovanými změnami výrobních metod, postupů či použitých materiálů, které mají potenciální vliv na kvalitu plnění předmětu smlouvy, bude NNH o této skutečnosti informovat a umožní NNH ověření, zda deklarované změny nemohou ovlivnit výslednou kvalitu plnění smlouvy.
2. NNH je oprávněna v případě zjištění nedostatků při plnění smlouvy (zjištěných např. v rámci hodnocení), zahájit s dodavatelem neprodleně jednání směřující k nápravě vzniklého stavu.
3. V případě rozporu s plněním podmínek stanovených ve smlouvě bude NNH uplatňovat práva z odpovědnosti za vadné plnění v souladu se smlouvou a příslušnými právními předpisy.

#### **VII. Porušení povinnosti, odpovědnost a sankce**

1. V případě více dlužných úhrad dodavatele vůči NNH bude jakékoliv plnění dodavatele vždy započteno nejprve na dluh nejstarší, nevyplyvá-li z plnění výslovně, že jde o plnění na jiný, konkrétně určený dluh, a to bez ohledu na to, které závazky byly upomenuty a které nikoliv.
2. Úroky z prodlení s úhradou peněžitého plnění ze strany NNH mohou být dohodnuty maximálně ve výši stanovené v nařízení vlády č. 351/2013 Sb.
3. Jakékoli ustanovení smlouvy o smluvních pokutách nezbavuje žádnou ze smluvních stran povinnosti k náhradě škody. Nevyplyvá-li ze smlouvy něco jiného, stanoví se smluvní pokuta z částky bez daně z přidané hodnoty.
4. NNH neakceptuje sjednání smluvních pokut ve svůj neprospěch.
5. I v případě, kdy dodavatel plní svůj závazek prostřednictvím třetí osoby, je dodavatel odpovědný za řádné a včasné splnění závazku stejně, jako by závazek plnil sám.
6. Práva vzniklá ze smlouvy nesmí být postoupena bez předchozího písemného souhlasu NNH. Jakékoliv postoupení v rozporu s VOP se považuje za neplatné a neúčinné.

<sup>1</sup> Srov. ustanovení § 14 odst. 1 a 2 ZZVZ



7. NNH nepřipouští žádné ujednání o omezení rozsahu náhrady škody.

#### **VIII. Salvatorní klauzule**

1. Smluvní strany si k naplnění účelu smlouvy poskytnou vzájemnou součinnost.
2. Strany sjednávají, že pokud v důsledku změny či odlišného výkladu právních předpisů anebo judikatury soudů bude u některého ustanovení smlouvy shledán důvod jeho neplatnosti, smlouva jako celek nadále platí, přičemž za neplatnou bude možné považovat pouze tu část, které se důvod neplatnosti přímo týká. Strany toto ustanovení doplní či nahradí novým ujednáním, které bude odpovídat aktuálnímu výkladu právních předpisů a smyslu a účelu smlouvy.
3. Pokud v některých případech nebude možné řešení zde uvedené a smlouva by byla neplatná jako celek, strany bezodkladně po tomto zjištění uzavřou novou smlouvu, ve které případný důvod neplatnosti bude odstraněn, a dosavadní přijatá plnění budou započítána na plnění stran podle této nové smlouvy. Podmínky nové smlouvy vyjdou přitom z původní smlouvy.

#### **IX. Řešení sporů, rozhodné právo**

1. Smluvní strany vynaloží veškeré úsilí k tomu, aby vyřešily všechny spory, které by mohly vzniknout v souvislosti se smlouvou a její realizací, v první řadě vzájemnou dohodou.
2. Smluvní strany se ve smyslu ustanovení § 87 odst. 1 ZMPS, dohodly, že smlouva a práva a povinnosti z ní vyplývající se řídí právem České republiky, zejména příslušnými ustanoveními občanského zákoníku. Ke kolizním ustanovením českého právního řádu se přitom nepřihlíží.
3. Použití obecných obchodních zvyklostí a zvyklostí zachovávaných v odvětvích, ve kterých smluvní strany podnikají, na závazky založené smlouvami se vylučují.

#### **X. Založení pravomoci českých soudů, prorogace**

1. Smluvní strany se ve smyslu ustanovení § 85 ZMPS dohodly na pravomoci soudů České republiky k projednání a rozhodnutí sporů a jiných právních věcí vyplývajících ze smlouvy založeného právního vztahu, jakož i ze vztahů s tímto vztahem souvisejících.
2. Smluvní strany se ve smyslu ustanovení § 89a o.s.ř., dohodly, že místně příslušným soudem k projednání a rozhodnutí sporů a jiných právních věcí vyplývajících ze smlouvy založeného právního vztahu, jakož i ze vztahů s tímto vztahem souvisejících, je v případě, že k projednání věci je věcně příslušný krajský soud, Městský soud v Praze a v případě, že k projednání věci je věcně příslušný okresní soud, Obvodní soud pro Prahu 5.

#### **XI. Podmínky doručování**

1. Kontaktní údaje pro vyřizování sdělení dle smlouvy, pro vyřizování písemností týkajících se smlouvy, budou doručovány následujícími způsoby:
  - a) prostřednictvím držitele poštovní licence na adresy sídel smluvních stran uvedené v hlavičce smlouvy,
  - b) prostřednictvím pověřených zaměstnanců dodavatele, a to faxem, datovou schránkou, e-mailem uvedeným v hlavičce smlouvy či osobně v sídlech smluvních stran.
2. Smluvní strany budou doručovat písemnosti na dohodnuté doručovací adresy. Dohodnutou doručovací adresou se rozumí adresa sídla/místa podnikání dotčené smluvní strany uvedená v hlavičce smlouvy, případně jiná kontaktní adresa uvedená v hlavičce smlouvy. Doručí-li smluvní strana druhé smluvní straně

písemné oznámení o změně doručovací adresy, rozumí se dohodnutou doručovací adresou dotčené smluvní strany nově sdělená adresa.

3. Smluvní strany jsou povinny pravidelně přebírat poštu, případně zajistit její pravidelné přebírání na své doručovací adrese. Při změně místa podnikání/sídla smluvní strany, je tato smluvní strana povinna neprodleně informovat o této skutečnosti druhou smluvní stranu a oznámit jí adresu, která bude její novou doručovací adresou. Doručí-li smluvní strana druhé smluvní straně písemné oznámení o změně doručovací adresy, rozumí se dohodnutou doručovací adresou dotčené smluvní strany nově sdělená adresa. Smluvní strany berou na vědomí, že porušení povinnosti řádně přebírat poštu dle tohoto článku může mít za následek, že doručení zásilky bude zmařeno.
4. Nevyzvedne-li si adresát zásilku, nebo nepodaří-li se mu zásilku doručit na dohodnutou doručovací adresu, nastávají právní účinky, které právní předpisy spojují s doručením právního jednání, který bylo obsahem zásilky, dnem, kdy se zásilka vrátí odesílateli.

## **XII. Mlčenlivost**

1. Smluvní strany zachovávají mlčenlivost o veškerých skutečnostech, které se dozví v souvislosti se svojí činností na základě smlouvy, včetně jednání před uzavřením smlouvy, pokud tyto skutečnosti nejsou běžně veřejně dostupné. Za důvěrné informace a předmět mlčenlivosti dle smlouvy se považují rovněž jakékoliv osobní údaje, podoba a soukromí pacientů, zaměstnanců či jiných pracovníků NNH, o kterých se dodavatel v souvislosti se svou činností pro NNH dozví nebo dostane do kontaktu.
2. NNH upozorňuje, že je povinným subjektem dle ustanovení § 2 odst. 1 písm. n) zákona o registru smluv, a jako takový má povinnost zveřejňovat smlouvy v registru smluv. S ohledem na skutečnost, že právo zaslat smlouvu k uveřejnění do registru smluv náleží dle zákona o registru smluv oběma smluvním stranám, dohodly se smluvní strany za účelem vyloučení případného duplicitního zaslání smlouvy k uveřejnění do registru smluv na tom, že smlouvu zašle k uveřejnění do registru smluv NNH, která bude ve vztahu ke smlouvám plnit též ostatní povinnosti vyplývající pro něj ze zákona o registru smluv.

## **XIII. Ustanovení o formě, počtu stejnopisů smlouvy a jejím zveřejněním**

1. Pro NNH musejí být vyhotoveny vždy alespoň dvě originální vyhotovení smlouvy.
2. Smluvní strany souhlasí s případným zveřejněním všech náležitostí smluvního vztahu, založeného smlouvou, jakož i se zveřejněním celé smlouvy. Pokud z objektivních důvodů dodavatel trvá na nezveřejnění smlouvy či některé její části, musí být konkrétní části smlouvy, které nemají být zveřejněny, uvedeny v samostatném ustanovení smlouvy.
3. Jakékoli změny smlouvy mohou být provedeny pouze písemnou dohodou smluvních stran, přičemž tato dohoda musí být zachycena formou písemných, vzestupně číslovaných dodatků smlouvy. To neplatí u změn adres pro doručování a změny kontaktních osob a jejich kontaktních údajů, které jsou účinné doručením písemného oznámením této změny druhé smluvní straně.

## **XIV. Ustanovení o objednávce**

1. Objedávka musí být písemně potvrzena ze strany dodavatele a doručena zpět NNH.
2. Potvrzení objednávky musí být učiněno písemnou formou. Písemná forma potvrzení objednávky je zachována i při právním jednání učiněném elektronickými nebo jinými technickými prostředky umožňujícími zachycení jeho obsahu a určení jednatelky osoby.
3. Smluvní strany si mohou v rámcové dohodě dohodnout používání jiné formy objednávky a to s ohledem účel a předmět této rámcové dohody.



## **XV. Závěrečná ustanovení**

1. Smluvní strany stanoví, že pokud je smlouva uzavřena na základě zadávacího řízení, výběrového řízení veřejné zakázky malého rozsahu či obchodní veřejné soutěže, budou vykládat smlouvu s ohledem na jednání stran v řízení, na základě kterého byla smlouva uzavřena, zejména s ohledem na obsah nabídky dodavatele, zadávací podmínky a odpovědi na případné žádosti o informace k těmto zadávacím podmínkám.
2. Smluvní strany vylučují použití ustanovení § 1799 a 1800 občanského zákoníku.
3. Dodavatel na sebe přebírá nebezpečí změny okolností ve smyslu ustanovení § 1765 odst. 2 občanského zákoníku.
4. Zřízení předkupního práva, zástavního práva či výhrady zpětné koupě k hmotné věci je ve smlouvě zakázáno.
5. Smluvní strany zamítají možnost, aby nad rámec výslovných ustanovení smlouvy byla jakákoliv práva a povinnosti dovozovány z dosavadní či budoucí praxe zavedené mezi smluvními stranami či zvyklostí zachovávaných obecně či v odvětví týkajícím se předmětu plnění smlouvy.



## INFORMACE O ZPRACOVÁNÍ OSOBNÍCH ÚDAJŮ

Cílem tohoto textu je poskytnout Vám jako subjektu údajů informace o tom, jaké osobní údaje organizace shromažďuje, k jakým účelům je využívá, a kde můžete získat informace o Vašich osobních údajích, které organizace zpracovává.

### Kontakt na Správce osobních údajů:

Nemocnice Na Homolce

Roentgenova 2, 150 30 Praha 5

Zast. MUDr. Petrem Poloučkem, MBA - ředitelem nemocnice

### 1. JAKÉ OSOBNÍ ÚDAJE A PO JAKOU DOBU O VÁS ORGANIZACE ZPRACOVÁVÁ?

- Osobní údaje a citlivé (zvláštní kategorie) údaje organizace zpracovává v souladu s Nařízením Evropského parlamentu a Rady (EU) 2016/679 ze dne 27. dubna 2016 o ochraně fyzických osob v souvislosti se zpracováním osobních údajů a o volném pohybu těchto údajů a o zrušení směrnice 95/46/ES (obecné nařízení o ochraně osobních údajů; dále jen „Nařízení“) a dále v souladu s vnitrostátními právními předpisy v oblasti ochrany osobních údajů.

Vedeme databázi osobních a citlivých údajů subjektů a jsme správci těchto údajů:

- osobní údaje a citlivé údaje (údaje zvláštní kategorie), které organizace získává a zpracovává v souvislosti s poskytováním služeb,
  - osobní údaje k jednoznačné a nezaměnitelné identifikaci,
  - osobní údaje umožňující organizaci kontakt s Vámi,
  - osobní údaje související se vzájemnými vztahy organizace a zákazníků.
- Osobní údaje organizace zpracovává v případě plnění zákonných povinností po dobu stanovenou právními předpisy; v případě zpracování nezbytného pro splnění smlouvy, po dobu nutnou k zajištění vzájemných práv a povinností vyplývajících ze smlouvy, tj. vždy minimálně po dobu trvání smlouvy; v případě zpracování na základě souhlasu subjektu údajů po dobu uvedenou v souhlasu či do jeho odvolání. Po skončení doby oprávněného zpracování organizace přestává Vaše osobní údaje zpracovávat a zajistí jejich likvidaci v souladu s relevantními právními předpisy.

### 2. K JAKÝM ÚČELŮM A NA ZÁKLADĚ JAKÝCH PRÁVNÍCH TITULŮ ORGANIZACE VAŠE OSOBNÍ ÚDAJE ZPRACOVÁVÁ?

- Pro účely realizace smluvního vztahu se subjektem údajů při poskytování služeb, tzn. jednání o uzavření smlouvy nebo o její změně, oboustranné plnění práv a povinností ze smlouvy, a dále ochrana práv a právem chráněných zájmů správce (zejména zajištění a uplatnění právních nároků ze smlouvy).
- Pro svou vnitřní potřebu, především pro ochranu našich práv a oprávněných zájmů, zejm. k vyhodnocování možných rizik, ke sledování kvality služeb a optimalizaci poskytovaných služeb.
- Pro obchodní a marketingové účely, tzn. zejména nabízení dalších s poskytnutou službou nesouvisejících služeb, včetně šíření obchodních sdělení, podle zákona č. 480/2004 Sb.,



o některých službách informační společnosti, ve znění pozdějších předpisů, a to na základě dobrovolně poskytnutého souhlasu se zpracováním osobních údajů/

\* V případě dobrovolného poskytnutého souhlasu je pouze na Vašem svobodném rozhodnutí, zda svůj souhlas v námi navrženém rozsahu poskytnete. Rozsahem poskytnutého souhlasu je organizace vázána. Poskytnutý souhlas je možné kdykoliv odvolat. V případě, že souhlas odvoláte, je organizace povinna ukončit zpracování Vašich osobních údajů zpracovaných na základě poskytnutého souhlasu v přiměřené době, která odpovídá technickým a administrativním možnostem organizace. Souhlas se zpracováním osobních údajů můžete opětovně organizaci udělit.

### 3. KOMU ORGANIZACE MŮŽE ANEBU MUSÍ VAŠE OSOBNÍ ÚDAJE POSKYTNOUT?

- státním organizacím, které vstupují do procesu;
- Našim zpracovatelům, kteří pro organizace provádějí částečné či úplné zpracování osobních údajů na základě příslušné smlouvy;
- Státním orgánům, resp. subjektům veřejné moci v případech, kdy organizace poskytnutí osobních údajů ukládají zákony - jde zejména o orgány státní správy, soudy, orgány činné v trestním řízení, orgány dohledu, exekutory, notáře, insolvenční správce apod.;
- Dalším subjektům, je-li to nezbytné pro ochranu našich práv, např. pojišťovnam, soudům, soudním exekutorům, dražebníkům; rozsah poskytnutých osobních údajů je omezen na údaje nezbytné pro úspěšné uplatnění nároku;
- Dalším subjektům, a to s Vaším souhlasem.

### 4. JAKÁ MÁTE PRÁVA VE VZTAHU KE ZPRACOVÁNÍ OSOBNÍCH ÚDAJŮ ORGANIZACÍ?

Vyžádat si informaci o tom, jaké osobní údaje o Vás organizace zpracovává, jakožto uplatnit i další níže uvedená práva můžete na adrese:

Nemocnice Na Homolce

Roentgenova 2, 150 30 Praha 5

[@homolka.cz](mailto:homolka@homolka.cz)

Jako subjekt údajů jste oprávněn požadovat informaci, zda osobní údaje, které se Vás týkají, jsou či nejsou organizací zpracovávány, a pokud je tomu tak, máte právo získat přístup k těmto osobním údajům a k informacím o:

- účelu zpracování osobních údajů,
- kategorii dotčených osobních údajů, příjemci nebo kategorii příjemců osobních údajů,
- době, po kterou budou osobní údaje uchovávané,
- zdrojích osobních údajů,
- skutečnosti, zda dochází k automatizovanému rozhodování, včetně profilování.

Organizace Vám poskytne první kopii zpracovávaných osobních údajů bezplatně. Za další kopie či v případě, že je žádost zjevně nedůvodná nebo nepřiměřená, může organizace požadovat úhradu nákladů spojených s poskytnutím informace, např. náklady na poštovné.

Pokud zjistíte nebo pokud se domníváte, že při zpracování Vašich osobních údajů došlo ze strany organizace k porušení Vašich práv či k porušení povinností stanovených Nařízením či vnitrostátními právními předpisy v oblasti ochrany osobních údajů, můžete se domáhat nápravy s využitím všech prostředků, které subjektu údajů k tomu platná právní úprava poskytuje, zejména můžete organizaci požádat o:

opravu či výmaz (likvidaci) těchto osobních údajů (vyjma případu, kdy je zpracování nezbytné pro splnění právní povinnosti), popřípadě omezení (blokaci) zpracování.

Organizace Vás vždy bez zbytečného odkladu, v každém případě do jednoho měsíce od obdržení žádosti, bude informovat o vyřízení Vaší žádosti.

Se svými podněty se můžete obrátit i přímo na Úřad pro ochranu osobních údajů.

## 5. ZMĚNA VAŠICH OSOBNÍCH ÚDAJŮ

Pro náležitě a správné zpracování je třeba organizaci oznámit jakoukoliv změnu Vašich osobních údajů, ke které dojde.