

CONFIDENTIAL  
CONFIDENTIEL

RS:SAFE, 172, 20190315

## RÁMCOVÁ SMLOUVA O NÁJMU MOTOROVÝCH VOZIDEL

(dále jen „Rámcová smlouva“)

uzavřená níže uvedeného dne, měsíce a roku mezi:

**ARVAL CZ s.r.o.**, se sídlem Praha 4 - Krč, Milevská 2095/5, PSČ: 140 00, IČ: 26 72 69 98, zapsanou v obchodním rejstříku vedeném Městským soudem v Praze, oddílu C, vložce 89886, zastoupená jednatelem panem Arnauitem Leglaye,

bankovní spojení: **35-8424430297/0100**

(dále jen „Pronajímatel“)

na straně jedné

a

**Město Rumburk**, se sídlem Rumburk, Tř. 9. května 1366/48, PSČ: 408 01, IČ: 00 26 16 02, zastoupené starostou Ing. Lumírem Kusem,

bankovní spojení: **78-5141630287/0100**

(dále jen „Nájemce“)

na straně druhé

C1  C2  C3  C4

Document Owner : Jiří Solucev



## 1. PŘEDMĚT A ZPŮSOB UZAVŘENÍ SMLOUVY O NÁJMU MOTOROVÉHO VOZIDLA

### 1.1.

Pronajímatel je společností podnikající zejména v oblasti pronájmu motorových vozidel - operativního leasingu a správy vozového parku. Nájemce je společností, která v rámci své podnikatelské činnosti užívá motorová vozidla.

### 1.2.

Předmětem této Rámcové smlouvy a jejích příloh je stanovení všeobecných podmínek, kterým bude podřízen každý jednotlivý smluvní vztah mezi Pronajímatelem a Nájemcem týkající se dlouhodobého nájmu motorových vozidel, včetně zabezpečení souvisejících plnění a služeb (dále jen „Nájemní smlouva“). Tato Rámcová smlouva a každá Nájemní smlouva uzavřená mezi Pronajímatelem a Nájemcem spolu budou tvořit nedílný celek. Hovoří-li se v této Rámcové smlouvě o Nájemní smlouvě, mají se na mysli veškeré Nájemní smlouvy, které budou uzavřeny mezi Pronajímatelem a Nájemcem na základě této Rámcové smlouvy. Nedílnou součástí této Rámcové smlouvy jsou všeobecné obchodní podmínky Pronajímatele pro (dále jen „VOP“). V případě rozporu mezi ustanoveními VOP a této Rámcové smlouvy mají ustanovení této Rámcové smlouvy přednost. Aktuální znění VOP platné k okamžiku uzavření této Rámcové smlouvy je přesně označeno v čl. 5.4. této smlouvy a je dostupné na [www.arval.cz](http://www.arval.cz) v sekci „Přihlášení“. Podmínky, za kterých je Pronajímatel oprávněn VOP změnit, a důsledky změn pro Nájemce, jsou upraveny v příslušných ustanoveních VOP.

### 1.3.

Předmětem Nájemní smlouvy bude závazek Pronajímatele poskytnout Nájemci právo dočasného užívání nového či použitého dopravního prostředku (dále jen „vozidlo“), včetně souvisejících a sjednaných plnění. Pronajímatel bude na základě Nájemní smlouvy povinen přenechat Nájemci vozidlo s příslušenstvím, vybavením a příslušnými doklady k dočasnému užívání. Nájemce pak bude povinen vozidlo od Pronajímatele převzít k dočasnému užívání a uhradit Pronajímateli za plnění dle této Rámcové smlouvy a Nájemní smlouvy nájemné a případně další sjednané platby či platby dle ceníku Pronajímatele. První Nájemní smlouva je uzavřena zasláním nabídky vozidla Nájemci a jejím potvrzením Nájemcem za předpokladu splnění všech odkládacích podmínek dle čl. 5.5. této smlouvy. Druhá a další nájemní smlouva je uzavřena okamžikem, kdy je Nájemci doručena akceptace jeho objednávky Pronajímatelem, tedy v rámci kontraktačního procesu, který je popsán ve VOP.

## 2. NÁJEMNÉ A SJEDNANÁ PLNĚNÍ

### 2.1.

Výše nájemného se sjednává mezi stranami v Nájemní smlouvě a v zásadě vychází z kalkulace nájemného, která je podkladem pro uzavření Nájemní smlouvy. Nájemce je povinen hradit nájemné a související plnění bez ohledu na to, zda dochází ke skutečnému užívání vozidla.

C1  C2  C3  C4

Document Owner : Jiří Solucev



## 2.2.

Pronajímatel bude vedle nájmu daného vozidla poskytovat Nájemci sjednaná související plnění. Základní druhy a rozsah takových plnění je uveden ve VOP. Vedle základních plnění, která jsou vždy poskytována v souvislosti s nájmem, má Nájemce možnost volby, zda určitá konkrétní plnění budou součástí konkrétní dílčí Nájemní smlouvy.

## 3. POVINNOSTI NÁJEMCE

### 3.1.

Nájemce je povinen užívat vozidlo v souladu s touto Rámcovou smlouvou, VOP, Nájemní smlouvou, příslušnými právními předpisy, a to vše a vždy s péčí řádného hospodáře.

### 3.2.

Nájemce je povinen

- i) předat Pronajímateli na jeho žádost osobní údaje svých zaměstnanců či členů orgánů a jiných osob, kterým Nájemce svěří do užívání vozidla pronajatá od Pronajímatele (dále jen „řidiči/zaměstnanci“), a/nebo
- ii) zajistit informovanost zaměstnanců, zejména řidičů s tímto předáním, to vše v rozsahu a za účelem specifikovaném ve VOP.

### 3.3.

Nájemce bere na vědomí a zároveň je povinen informovat své řidiče/zaměstnance s tím, že každé Vozidlo, je pro účely ochrany majetku Pronajímatele vybavené neaktivním telematickým zařízením, které v případě aktivace umožňuje lokalizovat Vozidlo. Aktivace telematického zařízení pro vyhledávání Vozidla, je možná pouze po dohodě s Nájemcem. V jiných případech je možné telematické zařízení aktivovat jen s předchozím souhlasem Nájemce, a to pro účely, které si Pronajímatel a Nájemce písemně sjednají.

### 3.4

Další povinnosti a práva Nájemce jsou stanoveny ve VOP.

## 4. DOBA TRVÁNÍ A UKONČENÍ RÁMCOVÉ A NÁJEMNÍ SMLOUVY

### 4.1.

Pokud tato smlouva neupravuje jinak, Rámcová smlouva je uzavřena na dobu neurčitou.

Za předpokladu nesplnění odkládacích podmínek dle čl. 5.5. smlouvy, tato Rámcová smlouva zaniká vyrozuměním Nájemce o nesplnění odkládacích podmínek dle smlouvy, přičemž vyrozumění Nájemce možno uskutečnit i elektronicky např. prostřednictvím e-mailu, nebo Rámcová smlouva zaniká dle VOP. Smluvní strany pro vyloučení pochybností sjednávají, že nenabytím účinnosti této smlouvy v důsledku nesplnění odkládacích podmínek, tato Rámcová smlouva ve smyslu předchozí věty bez dalšího zaniká a žádné ze stran nevzniká nárok na jakoukoli náhradu újmy, ledaže tuto újmu nemožno smluvně vyloučit.

### 4.2.

Nájemní smlouva je uzavírána vždy na dobu určitou, uvedenou v konkrétní Nájemní smlouvě. Nájemní smlouva končí způsobem a za podmínek uvedených ve VOP. VOP a každá Nájemní smlouva obsahují způsoby kalkulace poplatků v souvislosti s předčasným ukončením nájmu.

C1  C2  C3  C4

Document Owner : Jiří Solucev



**4.3.**

Po ukončení nájmu je nájemce povinen předat Pronajímateli vozidlo zpět, a to ve stavu a za podmínek dle VOP.

**5. SPECIFICKÉ PODMÍNKY**

Ustanovení tohoto bodu má přednost před ustanoveními VOP, je-li s nimi v rozporu.

**5.1.**

**Splatnost daňových dokladů**

Smluvní strany sjednávají, že splatnost daňových dokladů činí 14 dní od jejich vystavení.

**5.2.**

**Toleranční limit km**

Tolerančním limitem se rozumí počet kilometrů, o něž byl při ukončení nájmu uplynutím sjednané doby překročen nebo nedosažen sjednaný nájezd km podle aktuálně platného znění Nájemní smlouvy, a u nichž Pronajímatel nebude účtovat sazbu za nadlimitní kilometry a odečítat sazbu za podlimitní kilometry.

Toleranční limit 3.000 km bude poskytnut na každé vozidlo pronajaté Nájemcem dle Nájemní smlouvy.

**5.3.**

**Výše spoluúčasti**

Smluvní strany sjednávají, že výše spoluúčasti u havarijního pojištění činí 5%/min. 5.000,- Kč, pokud nebude uvedeno jinak v Nájemní smlouvě.

**5.4.**

**Limity plnění povinného ručení za škody na zdraví / majetku**

Smluvní strany sjednávají, že výše limitů u povinného ručení pro všechna vozidla činí 100 mil. / 100 mil. Kč, pokud nebude uvedeno jinak v Nájemní smlouvě.

**6. ZÁVĚREČNÁ USTANOVENÍ**

**6.1.**

Veškeré změny této Rámcové smlouvy musí být obsahem písemného dodatku podepsaného oběma smluvními stranami, jiná forma se nepřipouští, a to s výjimkou příloh a s výjimkou změny osob uvedených v čl. 6.3. této smlouvy. VOP mohou být měněny způsobem v nich uvedeným. Změny příloh jsou ústně sjednány mezi stranami s tím, že Pronajímatel zašle Nájemci písemné vyhotovení přílohy a Nájemce bude povinen bez prodlení doručené znění podepsat a jako skenovou kopii doručit e-mailem zpět Pronajímateli. Změnu osoby, která bude ve vztazích s Pronajímatelem zastupovat Nájemce, je Nájemce povinen oznamovat písemně s podpisem osoby oprávněné za Nájemce jednat, a to poštou nebo jako skenovou kopii v příloze e-mailové zprávy.

**6.2.**

Smluvní strany výslovně sjednávají, že tato rámcová smlouva obsahuje přesnou a úplnou identifikaci smluvních stran. Nastane-li situace, kdy s ohledem na technická omezení typizované smluvní dokumentace (omezení znaků v určitých řádcích či sloupcích) nebude možné na vymezené místo vepsat plné znění obchodní firmy, sídla, a pod, pak stačí smluvní strany identifikovat alespoň takovým způsobem, aby bylo zřejmé, o jaký subjekt se jedná, a to zejména obchodní firmou (i s použitím zkratk) a plným identifikačním číslem.

C1  C2  C3  C4

Document Owner : Jiří Solucev



**6.3.**

Nájemce tímto pověřuje svého níže uvedeného zástupce (případně více zástupců, z nichž každý je oprávněn jednat samostatně) veškerými právními jednáními, které lze činit v rámci smluvního vztahu mezi Pronajímatelem a Nájemcem, a to ať už jde o právní jednání v rámci kontrakčního procesu uzavírání Nájemních smluv, jejich změn a doplnění či o jakákoliv jiná právní jednání mezi smluvními stranami.

Václav Leso, vaclav.leso@rumburk.cz, +420 412 356 250

**6.4.**

Nájemce podpisem této Rámcové smlouvy potvrzuje, že se s ustanoveními VOP platnými ke dni podpisu této Smlouvy s označením VOP 20180525, jakož i s ostatními přílohami této smlouvy, podrobně seznámil a zavazuje se respektovat práva a povinnosti z nich vyplývající. Nájemce prohlašuje, že dle jeho názoru VOP neobsahují žádná překvapivá či nesrozumitelná ustanovení. Smluvní vztahy vylučují aplikaci ust. §§ 1799 a 1800 zákona č. 89/2012 Sb. Občanský zákoník v platném znění.

**6.5.**

Tato Rámcová smlouva se stává platnou dnem jejího podpisu oběma smluvními stranami v tomto pořadí: po obdržení návrhu dokumentů Nájemcem od Pronajímatele, Nájemce podepíše návrhy veškerých Pronajímatelem požadovaných smluvních dokumentů ve formě akceptovatelné pro Pronajímatele (včetně první Nájemní smlouvy dle bodu 1.3 této smlouvy), které následně v nezměněné podobě zašle Pronajímateli na podpis. Pronajímatel vykoná kontrolu dokumentů doručených Nájemcem a v případě, že jsou pro Pronajímatele akceptovatelné, Pronajímatel podepíše Rámcovou smlouvu příp. další smluvní dokumenty. Rámcová smlouva nabývá účinnosti prvním pracovním dnem po splněním všech těchto odkládacích podmínek:

- (i) doložení všech podkladů definovaných Pronajímatelem za účelem hodnocení Nájemce dle politiky Pronajímatele „Know Your Customer“ nebo „Poznej svého zákazníka“,
- (ii) všech podkladů předem definovaných Pronajímatelem pro účely schválení úvěrového rámce k uzavření právního vztahu,
- (iii) získání pozitivního vyjádření oddělení kreditního rizika společností ovládanou skupinou společností BNP Paribas, jež Pronajímatel do ní náleží („oddělení kreditního rizika“) a současně
- (iv) splnění všech požadavků oddělení kreditního rizika (např. zaplacení akontace, zaplacení vratné zálohy (jistoty), vytvoření inkasa, a pod).

**6.6.**

Tato Rámcová smlouva se řídí právem České republiky, zejména, není-li uvedeno jinak, zák.č. 89/2012 Sb. – občanským zákoníkem a je sepsána a podepsána v jazyce českém.

**6.7.**

Tato Rámcová smlouva je sepsána a podepsána ve dvou vyhotoveních, po jednom pro každou smluvní stranu.

C1  C2  C3  C4

Document Owner : Jiří Solucev



CONFIDENTIAL  
CONFIDENTIEL

RS SME, V2, 20190315

6.8.

Nedílnou součástí této Rámcové smlouvy jsou následující přílohy:

Příloha č. 1: VOP

V Praze, dne 05-08-2019

V Rumburku, dne 01.08.2019

Pronajímatel

Nájemce

Za ARVAL CZ s.r.o.:

Za Město Rumburk:

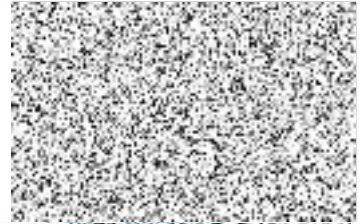
*Na základě plné moci*



Arnault LEGLAYE, jednatel



Ing. Lúmír Kús, starosta



C1  C2  C3  C4   
Document Owner : Jiří Solucev





**ARVAL**  
BNP PARIBAS GROUP

We care about cars.  
We care about you.

ARVAL CZ s.r.o.

Se sídlem: Milevská 2095/5, 140 00 Praha 4

IČ: 26726998

DIČ: CZ26726998

Zastoupená: Arnault Leglaye - jednatel

Zapsaná v OR vedeném Městským soudem v Praze oddíl C, vložka 89886

## Plná moc

Zplnomocňuji tímto pana Štěpána Richtera, datum narození 23.3.1983, bytem Zahradní 453, 273 64 Doksy, k podpisu Rámcových smluv o nájmu motorových vozidel s označením RS SME.

Platnost plné moci do 31.12.2019

V Praze dne 4.12.2018



Arnault Leglaye

Plnou moc přijímám:



Štěpán Richter

### ELEMENT-ARVAL GLOBAL ALLIANCE

ARVAL CZ, s.r.o. – Milevská 2095/5 – Praha 4 – 140 00 – tel: +420 261 109 011

Komerční banka, a.s. – Václavské náměstí 796/42 – Praha 1 – 110 00 – č.ú: 35-8424430297/0100

IBAN: CZ98000000358424430297 – Swift: KOMBCZPP

IČ: 26726998 – DIČ: CZ26726998 – www.arval.cz – arval@arval.cz

