

Smlouva o dodávce Workflow systému, provedení díla a poskytování souvisejících služeb

Číslo 2019/044 NAKIT

Smluvní strany

Národní agentura pro komunikační a informační technologie, s. p.

se sídlem Kodaňská 1441/46, Vršovice, 101 00 Praha 10

IČO: 04767543

DIČ: CZ04767543

zastoupen: [REDACTED]

zapsán v obchodním rejstříku vedeném Městským soudem v Praze oddíl A vložka 77322

bankovní spojení [REDACTED]

(dále jen „**Objednatel**“)

a

NOTIX s.r.o.

se sídlem Návršní 2030/8, Krč, 140 00 Praha 4

IČO: 04112181

DIČ: CZ04112181

zastoupen: [REDACTED]

zapsán v obchodním rejstříku C 242575 vedená u Městského soudu v Praze

bankovní spojení [REDACTED]

(dále jen „**Dodavatel**“)

dále jednotlivě jako „**Smluvní strana**“, nebo společně jako „**Smluvní strany**“ uzavírají v souladu s ustanovením § 1746 odst. 2, § 2586 a dále § 2631 a násl. zákona č. 89/2012 Sb., občanský zákoník, ve znění pozdějších předpisů (dále jen „**občanský zákoník**“) a zákonem č. 121/2000 Sb., o právu autorském, o právech souvisejících s právem autorským a o změně některých zákonů, ve znění pozdějších předpisů (dále jen „**AZ**“) tuto Smlouvu o dodávce Workflow systému, provedení díla a poskytnutí souvisejících služeb (dále jen „**Smlouva**“).

Preambule

Objednatel provedl v souladu s § 31 zákona č. 134/2016 Sb., o zadávání veřejných zakázek, ve znění pozdějších předpisů, zadávací řízení k veřejné zakázce malého rozsahu „**Zajištění aplikace Workflow**“ (dále jen „**Zadávací řízení**“) na uzavření této Smlouvy. Smlouva je uzavřena s Dodavatelem na základě výsledku Zadávacího řízení. Objednatel tímto ve smyslu ust. § 1740 odst. 3 občanského zákoníku předem vylučuje přijetí nabídky na uzavření této Smlouvy s dodatkem nebo odchylkou.

1. Základní ustanovení

- 1.1 Účelem této Smlouvy je zajištění Workflow systému pro potřeby Objednatele.
- 1.2 Dodavatel prohlašuje a zavazuje se, že se detailně seznámil s rozsahem a povahou Předmětu plnění a že je odborně způsobilý k zajištění Předmětu plnění dle této Smlouvy.
- 1.3 Dodavatel se zavazuje, že při zpracování Předmětu plnění dle této Smlouvy bude respektovat požadavky a zadání Objednatele do té míry, pokud tím nebudou porušeny zákonné předpisy nebo nebude toto jednání v rozporu s dobrými mravy.
- 1.4 Hovoří-li se v přílohách této Smlouvy o zadavateli, rozumí se jím Objednatel. Hovoří-li se v přílohách této Smlouvy o uchazeči, rozumí se jím Dodavatel.

2. Předmět Smlouvy

- 2.1 Předmětem této Smlouvy je závazek Dodavatele provést na svůj náklad a nebezpečí a s vynaložením veškeré odborné péče pro Objednatele dílo, dodat Objednateli níže specifikovaný software včetně oprávnění k výkonu práva jej užit, a poskytnout Objednateli související služby, to vše v následujícím rozsahu:

a) zpracování analýzy prostředí a procesů Objednatele, jejímž obsahem je:

- vytvoření schémat a dokumentace požadovaných procesů, v maximálním počtu 20-ti procesů, odpovídajících konfiguraci Workflow systému (dále jen „**WF systém**“) na základě Objednatelem dodaných popisů jednotlivých procesů v notaci BPMN 2.0.

Dodavatel

- uzpůsobí a optimalizuje tyto procesy dle technických možností a požadavků WF systému.
 - vyhotoví finální schémata všech požadovaných procesů – ideálně v modelovacím nástroji „Sparkx Systems Enterprise Architect“,
- vytvoření návrhu architektury WF systému, s ohledem na prostředí Objednatele,

- popis konfigurace a parametrizace WF systému, vč. návrhu bezpečnosti a způsobu řízení přístupu do WF systému,
- popis API pro možnost budoucí integrace WF systému s ostatními systémy Objednatele,
- seznam a popis akceptačních testů (včetně bezpečnostních testů a skenu zranitelností) sloužících pro úspěšnou implementaci WF systému,
- popis postupu obnovy WF systému v souladu s reakční dobou a požadavky na dostupnost dat WF systému uvedenými v Příloze č. 1 Smlouvy, a
- popis postupu ukončení realizace Předmětu plnění dle této Smlouvy se zachováním integrity dat pro Objednatele jako jejich vlastníka, přičemž tento popis musí obsahovat minimálně následující:
 - použitý druh a verze databáze,
 - postup migrace dat na jiný komerčně nabízený systém,
 - postup exportu dat ze systému v obecně použitelném formátu,
 - popis struktury a datové struktury datových souborů,
 - popis rozhraní

(dále jen „**Analýza**“);

- b) dodávka WF systému;
- c) poskytnutí technické podpory pro WF systém dle specifikace uvedené v bodě 3.3 Přílohy č. 1 této Smlouvy (dále jen „**Maintenance**“), a to po dobu 24 měsíců od podpisu Akceptačního protokolu pro WF systém oběma Smluvními stranami;
- d) zákaznický rozvoj a poskytování konzultačních služeb v rozsahu maximálně dvaceti (20) člověkodů (MD), s možností členění čerpání podle jednotlivých rolí, uvedených v Příloze č.2 této Smlouvy, přičemž jeden (1) člověkod představuje osm (8) hodin práce Dodavatele (dále jen „**Služby**“)

(dohromady též jen jako „**Předmět plnění**“).

Bližší specifikace Předmětu plnění je uvedena v Příloze č. 1 této Smlouvy.

2.2 Součástí dodávky a ceny WF systému podle odst. 2.1 písm. b) je:

- a) zpracování a předání veškeré související Dokumentace WF systému dle odst. 2.3 tohoto článku Smlouvy;
- b) instalace, konfigurace, modelace a integrace WF systému do prostředí Objednatele (včetně napojení na systémy Objednatele), zprovoznění procesů včetně notifikací;
- c) poskytnutí oprávnění k výkonu práva užití WF systém v souladu s článkem 7. této Smlouvy (dále jen „**Licence**“);

- d) veškeré případné update WF systému ze strany Dodavatele, přičemž pod pojmem update se v této Smlouvě rozumí taková verze WF systému, u které se oproti předcházející verzi WF systému mění její funkčnost, a to na základě změny jakékoliv skutečnosti, podle které byla celá funkčnost WF systému vytvořena, ale nemění se struktura dat datového fondu, se kterým tato verze WF systému pracuje;
- e) poskytnutí podpory pro aktualizace WF systému v případě update WF systému ze strany Dodavatele “), a to po dobu 24 měsíců od podpisu Akceptačního protokolu pro WF systém oběma Smluvními stranami;
- f) poskytnutí školicích služeb spočívajících v zaškolení klíčových uživatelů WF systému (dále jen „**Školení**“);
- g) pilotní provoz podle čl. 3 odst. 3.6 Smlouvy;
- h) součinnost Dodavatele v rámci postupu ukončení realizace Předmětu plnění dle této Smlouvy dle odst. 2.1 písm. a) (sedmá odrážka).

2.3 Součástí dodávky WF systému bude následující Dokumentace zpracovaná v českém jazyce:

1. **uživatelská dokumentace**, která bude obsahovat srozumitelný návod na obsluhu WF systému a podrobný popis provádění jednotlivých úkonů. Uživatelská metodika bude rozdělena na podrobné pracovní postupy pro uživatele – zaměstnance oddělení lidských zdrojů Objednatele a zjednodušené pracovní postupy pro zaměstnance Objednatele pracující s vybranými funkcionalitami v intranetové části WF systému;
 2. **provozní dokumentace**, která bude obsahovat popis systémových chybových hlášení i návrhy postupu řešení vzniklých situací, popis obnovy systému po havárii, kontakty na servisní místo Dodavatele, minimální a optimální požadavky na serverové nastavení, vybavení a nastavení uživatelských stanic. Součástí provozní dokumentace jsou i pracovní postupy pro administraci systému, tj. činnosti spojené s parametrizací a klientskou customizací WF systému, jakož i dokumentace skutečného provedení. Z dokumentace skutečného provedení musí být zřejmá všechna primární a podpůrná aktiva WF systému, a popis a architektura WF systému;
 3. **bezpečnostní příručka** pro uživatele WF systému a **bezpečnostní příručka** pro správce systému, v tomto dokumentu budou uvedeny zásady bezpečnosti při práci se systémem a jeho administrací;
 4. **administrátorská dokumentace**;
 5. **instalační manuál**
- (vše dohromady dále jen „**Dokumentace**“).

- Objednatel se zavazuje bez zbytečného odkladu po písemné výzvě Dodavatele poskytnout nezbytně nutnou součinnost za účelem zpracování Dokumentace.
- 2.4 Dokumentace podle předchozího odstavce tohoto článku Smlouvy, případně další dokumentace, jež je obvyklá, nutná (právními předpisy vyžadovaná) či vhodná k převzetí a k užívání WF systému, bude Objednateli předána spolu s předáním WF systému. Dokumentace se okamžikem jejího předání Objednateli stává jeho výlučným vlastnictvím.
- 2.5 Školení dle odst. 2.2 písm. f) tohoto článku Smlouvy bude zahrnovat školení dvou (2) správců WF systému, deseti (10) uživatelů a dvou (2) administrátorů – interních školitelů Objednatele na obsluhu WF systému pro jeho využití a pro administraci a správu WF systému pro odpovídající počet uživatelů. Organizace Školení bude plně v kompetenci Dodavatele, Školení však musí být v kompletním rozsahu provedeno do doby ukončení pilotního provozu dle odst. 3.6 článku 3 Smlouvy. Služby Školení zahrnují též zpracování osnovy a školících manuálů pro školení uživatelů na obsluhu WF systému pro jeho využití a administraci a jejich předání Objednateli v písemné podobě v počtu 2 (dvou) výtisků a v elektronické podobě na vhodném datovém nosiči v počtu 1 kus ve formátu pdf a současně i MS Word a MS Excel.
- 2.6 Ke každé updatované verzi WF systému dle této Smlouvy je Dodavatel povinen dodat seznam změn a úprav v elektronické formě, které byly provedeny do inovované verze. Budou-li inovovaná verze obsahovat modifikovanou funkčnost oproti předchozí verzi, potom budou tyto Dodavatelem distribuovány Objednateli spolu s náležitou dokumentací, aktualizovanou uživatelskou metodikou dle odst. 2.4 a aktualizovanými manuály dle odst. 2.5 tohoto článku Smlouvy v elektronické podobě na vhodném datovém nosiči v počtu 1 kus ve formátu pdf a současně i MS Word a MS Excel.
- 2.7 Objednatel se zavazuje Předmět plnění v souladu s podmínkami této Smlouvy převzít a zaplatit za něj Dodavateli sjednanou cenu.

3. Doba, místo a podmínky plnění

- 3.1 Místem plnění je Kodaňská 1441/46, 101 00 Praha 10 – Vršovice.
- 3.2 Jednotlivé dodávky Předmětu plnění budou realizovány na základě písemné Objednávky, zaslané Dodavateli ze strany Objednatele, která musí obsahovat náležitosti dle odst. 3.4 tohoto článku Smlouvy (dále jen „Objednávka“).
- 3.3 Objednávky budou pro jednotlivé části Předmětu plnění Objednatelem vystavovány takto:
- a) Objednávku na Analýzu dle čl. 2 odst. 2.1 písm. a) této Smlouvy se Objednatel zavazuje vystavit a Dodavateli odeslat nejpozději do 14 kalendářních dnů ode dne nabytí účinnosti této Smlouvy.

- b) Objednávku na WF systém a Maintenance dle čl. 2 odst. 2.1 písm. b) a c) této Smlouvy se Objednatel zavazuje vystavit a Dodavateli odeslat nejpozději do 30 kalendářních dnů ode dne akceptace Analýzy, tj. ode dne podpisu Akceptačního protokolu podle čl. 4 odst. 4.1 této Smlouvy oběma Smluvními stranami.
- c) Objednávky na Služby dle čl. 2 odst. 2.1 písm. d) této Smlouvy budou vystavovány a Služby odebírány v rozsahu a čase dle aktuálních potřeb Objednatele, přičemž Objednatel je oprávněn Služby objednávat kdykoli po dobu účinnosti této Smlouvy, zároveň však není povinen možnosti objednat Služby využít.

3.4 Objednávka musí obsahovat minimálně tyto náležitosti:

- a) identifikační údaje Dodavatele a Objednatele,
- b) číslo a datum vystavení Objednávky (OBJ),
- c) číslo této Smlouvy,
- d) označení objednávané části Předmětu plnění (množství a popis),
- e) cena objednávané části Předmětu plnění v českých korunách,
- f) termín dodání/poskytnutí objednávané části Předmětu plnění.

Objednávka musí být před započítím její realizace, nejpozději do 5 kalendářních dnů, písemně odsouhlasena a akceptována Dodavatelem.

3.5 Analýza dle čl. 2 odst. 2.1 písm. a) této Smlouvy bude Dodavatelem dokončena a Objednateli předána nejpozději do dvou (2) měsíců ode dne objednání, tj. ode dne odsouhlasení a akceptování Objednávky Dodavatelem, v souladu s předchozími odstavci tohoto článku Smlouvy.

3.6 WF systém dle čl. 2 odst. 2.1 písm. b) této Smlouvy bude Dodavatelem dokončen a Objednateli předán v termínu specifikovaném v Objednávce, a není-li termín v Objednávce uveden, do tří (3) měsíců od odsouhlasení a akceptování Objednávky Dodavatelem. Po předání WF systému Objednateli proběhne pilotní provoz v délce maximálně 2 měsíců. Akceptace WF systému dle čl. 4 této Smlouvy bude provedena až po úspěšném pilotním provozu. Rozsah pilotního provozu bude upřesněn dohodou smluvních stran po předání WF systému.

3.7 Služby dle čl. 2 odst. 2.1 písm. d) této Smlouvy budou Objednateli poskytnuty vždy v termínu a v rozsahu specifikovaném v příslušné Objednávce.

3.8 Maintenance WF systému dle čl. 2 odst. 2.1 písm. c) a Přílohy č. 1 této Smlouvy bude Objednateli poskytována po dobu 24 měsíců od podpisu Akceptačního protokolu, kterým Objednatel akceptuje WF systém, oběma Smluvními stranami.

3.9 Dodavatel se zavazuje provozovat Předmět plnění na HW a SW Objednatele dle jeho pokynů po dobu účinnosti Smlouvy. Objednatel je oprávněn provádět změny HW a SW, nastavení a konfigurace HW a SW, a to tak, aby byl zabezpečen chod Předmětu

plnění a související infrastruktury. Objednatel je povinen Dodavatele informovat o provedených změnách HW a SW, jakož i o změnách nastavení a konfigurace HW a SW formou záznamu, který bude obsahovat vždy alespoň označení pořadovým číslem, datum vyhotovení, datum podpisu zástupci Objednatele, jakož i specifikaci změny HW a SW a změny nastavení a konfigurace HW a SW, která byla provedena.

- 3.10 Dodavatel se zavazuje, že nezpůsobí, resp. učiní vše nezbytné a vynaloží veškerou možnou péči, kterou lze po něm objektivně požadovat, aby nedošlo k narušení, poškození nebo zničení HW a SW Objednatele dle odst. 3.9 tohoto článku Smlouvy, narušení důvěrnosti dostupnosti a integrity dat Objednatele, a to včetně napadení systémů a dat Objednatele škodlivým SW, neoprávněným přístupem apod. Pokud Dodavatel způsobí uvedené v předchozí větě, je povinen učinit vše nezbytné a vynaložit veškerou možnou péči, kterou lze po něm objektivně požadovat, aby takové porušení odstranil. To Dodavatele nezbavuje povinnosti uhradit Objednateli škodu vzniklou tímto porušením povinnosti ze strany Dodavatele.
- 3.11 Zjistí-li Dodavatel při realizaci Předmětu plnění skryté překážky bránící jeho řádnému provedení, je povinen to bez zbytečného odkladu písemně oznámit Objednateli a navrhnout mu další postup.

4. Akceptační řízení

- 4.1 O předání a převzetí Analýzy dle čl. 2 odst. 2.1 písm. a) této Smlouvy bude sepsán předávací protokol. Objednatel je následně povinen nejpozději do 14 kalendářních dnů od převzetí Analýzy sdělit Dodavateli své případné připomínky spolu s lhůtou pro jejich zapracování. Po zapracování připomínek, případně po sdělení Objednatele, že žádné připomínky neuplatňuje, bude zpracován a oběma Smluvními stranami podepsán Akceptační protokol. Podpisem Akceptačního protokolu Objednatel stvrzuje, že plnění bylo provedeno řádně a včas.
- 4.2 O předání a převzetí WF systému dle čl. 2 odst. 2.1 písm. b) této Smlouvy bude sepsán předávací protokol. Následně proběhne pilotní provoz WF systému (viz čl. 3 odst. 3.6 této Smlouvy) a budou provedeny akceptační testy, na jejichž základě bude následně zpracován a oběma Smluvními stranami podepsán Akceptační protokol WF systému. Součástí akceptačních testů bude provedení bezpečnostních testů a skenu zranitelností v souladu s Analýzou, přičemž Objednatel přímo nestanoví, jaké nástroje Dodavatel pro provedení bezpečnostních testů a skenu zranitelností použije. Musí se jednat o nástroj, který je na uvedené činnosti určen, je pro tyto činnosti běžně používán, přijatý a doporučený odbornou veřejností. Musí mít aktualizovanou databázi zranitelností a bezpečnostních rizik, tj. nejnovější verzi aktualizací ke dni provádění bezpečnostních testů a skenu zranitelností. Objednatel je oprávněn, dle svého uvážení, provést vlastní bezpečnostní testy a sken zranitelností. Smluvní strany sjednávají, že v případě rozdílných výsledků bezpečnostních testů a skenu

zranitelností provedených Dodavatelem a Objednatelem, budou pro účely akceptačního řízení týkajícího se WF systému rozhodující výsledky bezpečnostních testů a skenu zranitelností provedených Objednatelem. Výsledky bezpečnostních testů a skenu zranitelností provedených Dodavatelem a, využije-li Objednatel svého práva podle tohoto odst. 4.2 Smlouvy, Objednatelem, budou zachyceny v protokolu o provedení bezpečnostních testů a skenu zranitelností podepsaném oběma Smluvními stranami, jež bude součástí příslušného Akceptačního protokolu.

- 4.3 Objednatel podepíše Akceptační protokol v případě, že WF systém byl Objednateli řádně a včas předán, bez jakýchkoliv vad, vč. potřebné Dokumentace, bylo provedeno Školení pro WF systém v rozsahu dle čl. 2 odst. 2.5 této Smlouvy, a zároveň proběhl úspěšně pilotní provoz a byly úspěšně provedeny akceptační testy (včetně bezpečnostních testů a skenu zranitelností), tedy bylo ověřeno, že plnění je provedeno kvalitně, odborně a plní veškeré požadované funkcionality dle Analýzy a Přílohy č. 1 této Smlouvy.
- 4.4 V případě výskytu vad a nedodělků WF systému nebude WF systém Objednatelem akceptován až do jejich odstranění. Pokud Objednatel WF systém neakceptuje, protože obsahuje vady, je povinen specifikovat tyto vady v Akceptačním protokolu. Smluvní strany se dohodnou, do kdy Dodavatel odstraní tyto vady WF systému tak, aby byla splněna všechna kritéria funkčnosti WF systému dle Přílohy č. 1 Smlouvy a Analýzy.
- 4.5 V případě výskytu ojedinělých drobných vad a nedodělků WF systému, které samy o sobě ani ve spojení s jinými nebrání Objednateli v užívání WF systému funkčně nebo esteticky, ani jeho užívání podstatným způsobem neomezují, ani neohrožují jeho užívání z hlediska bezpečnosti, se mohou Smluvní strany dohodnout, že Objednatel převezme plnění (převzetí s výhradou). Seznam případných drobných vad nebo nedodělků WF systému bude obsažen v Akceptačním protokolu, na jehož základě byl WF systém převzat s výhradou. Tyto vady musí být Dodavatelem bezplatně odstraněny v rámci odpovědnosti za vady v dohodnuté lhůtě nebo v termínu uvedeném, v Akceptačním protokolu.
- 4.6 Služby dle čl. 2 odst. 2.1 písm. d) této Smlouvy budou převzaty na základě oboustranně podepsaného Akceptačního protokolu Služeb. Akceptační protokol Služeb bude Dodavatelem vystaven vždy nejpozději do pěti (5) kalendářních dnů od konce kalendářního měsíce, ve kterém byly Služby poskytnuty, přičemž bude obsahovat přehled a množství poskytnutých Služeb, tj. počet člověkodnů (MD), počet odpracovaných hodin (viz čl. 6 odst. 6.3 Smlouvy) a popis Dodavatelem realizovaných činností za daný kalendářní měsíc. Podpisem Akceptačního protokolu Objednatel stvrzuje, že Služby byly Dodavatelem v daném kalendářním měsíci provedeny ve vykázaném rozsahu.

- 4.7 Podpisem Akceptačního protokolu pro danou část Předmětu plnění (s výjimkou Maintenance viz níže čl. 6 odst. 6.2 Smlouvy) Objednatelem se má za to, že je splněn závazek Dodavatele dle této Smlouvy týkající se dané části Předmětu plnění a Dodavateli vzniká právo na zaplacení ceny dle čl. 5 této Smlouvy nebo ceny za Služby poskytnuté v příslušném kalendářním měsíci, uvedené v příslušné Objednávce.

5. Cena

- 5.1 Celková cena za Předmět plnění v celém rozsahu dle čl. 2 této Smlouvy činí maximálně 1.952.000 Kč bez DPH (slovy: Jedenmiliondevětsetpadesátdvatisíc korun českých), přičemž je stanovena jako součet cen jednotlivých částí Předmětu plnění dle čl. 2 odst. 2.1 písm. a) až c) a maximální výše ceny za Služby dle čl. 2 odst. 2.1 písm. d) této Smlouvy. Podrobný položkový rozpad celkové ceny za Předmět plnění je uveden v Příloze č. 2 Smlouvy.
- 5.2 Cena za WF systém v sobě již nedílně zahrnuje cenu všech dílčích plnění dle čl. 2 odst. 2.2 této Smlouvy.
- 5.3 Cena za Služby poskytnuté v příslušném kalendářním měsíci bude pro jednotlivé případy vždy stanovena na základě jednotkové ceny za člověkodenní, případně jednotkové ceny za jednu (1) hodinu práce (viz čl. 6 odst. 6.3 Smlouvy) dle Přílohy č. 2 této Smlouvy a počtu čerpaných člověkodenní, případně hodin práce, v souladu s příslušnou Objednávku.
- 5.4 Cena za Předmět plnění dle odst. 5.1 tohoto článku Smlouvy je stanovena jako cena konečná a nejvýše přípustná. K této ceně bude připočtena daň z přidané hodnoty na základě platných právních předpisů v den uskutečnění zdanitelného plnění.
- 5.5 Smluvní strany se dohodly, že pokud dojde v průběhu plnění této Smlouvy ke změně zákonné sazby DPH stanovené pro příslušné plnění vyplývající z této Smlouvy, bude tato sazba promítnuta do všech cen uvedených v této Smlouvě s DPH a Dodavatel je od okamžiku nabytí účinnosti změny zákonné sazby DPH povinen účtovat platnou sazbu DPH. O této skutečnosti není nutné uzavírat dodatek k této Smlouvě.
- 5.6 Dodavatel výslovně prohlašuje a ujišťuje Objednatele, že cena za Předmět plnění dle odst. 5.1 tohoto článku Smlouvy již v sobě zahrnuje veškeré náklady Dodavatele spojené s plněním dle této Smlouvy. Součástí ceny jsou i činnosti, které ve Smlouvě sice nejsou výslovně uvedeny, ale Dodavatel, jakožto odborník o nich ví nebo má vědět, neboť jsou nezbytné pro dodání Předmětu plnění dle této Smlouvy.
- 5.7 Cena dle odst. 5.1 tohoto článku Smlouvy je cenou maximální a nemusí být za dobu účinnosti Smlouvy vyčerpána, zejména s ohledem na skutečnost, že plnění dle čl. 2

odst. 2.1 písm. d) této Smlouvy není Objednatel povinen objednat – viz čl. 3 odst. 3.3 této Smlouvy.

6. Platební a fakturační podmínky

- 6.1 Daňový doklad (fakturu) za dodávku Analýzy a WF systému je Dodavatel oprávněn vystavit až po podepsání Akceptačního protokolu dle čl. 4 této Smlouvy oběma Smluvními stranami. Za datum uskutečnění zdanitelného plnění se považuje den podpisu Akceptačního protokolu oběma Smluvními stranami.
- 6.2 Daňové doklady (faktury) za poskytování Maintenance budou vystavovány vždy ročně. První fakturu je Dodavatel oprávněn vystavit nejdříve po podpisu Akceptačního protokolu WF systému oběma Smluvními stranami. Za datum uskutečnění zdanitelného plnění se považuje datum vystavení daňového dokladu (faktury).
- 6.3 Daňové doklady (faktury) za poskytování Služeb dle čl. 2 odst. 2.1 písm. d) Smlouvy budou vystavovány dle skutečně poskytnutého plnění, a to vždy za kalendářní měsíc, ve kterém byly Služby poskytnuty. Přílohou každého daňového dokladu bude Akceptační protokol Služeb. Za datum uskutečnění zdanitelného plnění se považuje datum podpisu Akceptačního protokolu Služeb oběma Smluvními stranami. Smluvní strany pro vyloučení případných nejasností sjednávají, že Dodavatel je oprávněn vystavit fakturu za Služby poskytnuté v daném kalendářním měsíci i v případě, že v daném kalendářním měsíci nebyly odpracovány celé člověkodny práce, tj. je oprávněn vystavit za výše uvedených podmínek fakturu i toliko za odpracované celé hodiny práce. Cena za jeden člověkodenní pracovní den a za jednu hodinu práce Dodavatele je uvedena v Příloze č. 2 Smlouvy. Odpracované celé hodiny práce se za účelem dodržení maximálního rozsahu Služeb dle čl. 2 odst. 2.1 písm. d) Smlouvy sčítají.
- 6.4 Daňový doklad musí obsahovat náležitosti řádného daňového dokladu podle příslušných právních předpisů, zejména dle § 29 zákona č. 235/2004 Sb., o dani z přidané hodnoty, ve znění pozdějších předpisů (dále jen „zákon o DPH“), a zejména níže uvedené údaje:
- číslo Smlouvy,
 - číslo Objednávky (OBJ) – viz čl. 3 odst. 3.4 této Smlouvy,
 - popis fakturovaného plnění, rozsah, jednotkovou a celkovou cenu,
 - platební podmínky v souladu se Smlouvou,
 - přílohou daňového dokladu je vždy kopie Akceptačního protokolu (viz čl. 4 této Smlouvy), vyjma daňových dokladů vystavených za poskytování Maintenance.
- 6.5 Daňové doklady (faktury) budou zasílány Dodavatelem spolu s veškerými požadovanými dokumenty Objednateli do tří (3) pracovních dnů od jejich vystavení následujícími způsoby:

- a) v elektronické podobě se zaručeným el. podpisem podle zákona č. 227/2000 Sb., o elektronickém podpisu, ve znění pozdějších předpisů, na adresu:

██████████

nebo

- b) doporučeným dopisem na následující adresu:

Národní agentura pro komunikační a informační technologie, s. p.
Kodaňská 1441/46, Vršovice, 101 01 Praha10

- 6.6 Platba bude provedena v české měně formou bankovního převodu na účet Dodavatele uvedený v záhlaví této Smlouvy.
- 6.7 Splatnost faktury vystavené na základě této smlouvy činí třicet (30) kalendářních dnů od jejího doručení.
- 6.8 V případě, že faktura nebude obsahovat některou náležitost nebo bude obsahovat nesprávné údaje, je Objednatel oprávněn ji ve lhůtě splatnosti vrátit Dodavateli. Lhůta pro její splatnost se tímto přerušuje a nová lhůta v délce třicet (30) kalendářních dnů počne plynout od data doručení nově vystavené/opravené faktury Dodavatelem.
- 6.9 Objednatel neposkytuje Dodavateli jakékoliv zálohy na cenu.
- 6.10 Všechny částky poukazované vzájemně Smluvními stranami musí být prosté jakýchkoliv bankovních poplatků nebo jiných nákladů spojených s převodem na jejich účty.
- 6.11 Smluvní strany si ve smyslu ust. § 2620 odst. 2 občanského zákoníku ujednaly, že Dodavatel na sebe přebírá nebezpečí změny okolností.
- 6.12 Smluvní strany se dohodly, že pokud bude v okamžiku uskutečnění zdanitelného plnění správcem daně zveřejněna způsobem umožňujícím dálkový přístup skutečnost, že poskytovatel zdanitelného plnění (Dodavatel) je nespolehlivým plátcem ve smyslu § 106a zákona o DPH, nebo má-li být platba za zdanitelné plnění uskutečněná Dodavatelem v tuzemsku zcela nebo z části poukázána na bankovní účet vedený poskytovatelem platebních služeb mimo tuzemsko, je příjemce zdanitelného plnění (Objednatel) oprávněn část ceny odpovídající dani z přidané hodnoty zaplatit přímo na bankovní účet správce daně ve smyslu § 109a zákona o DPH. Na bankovní účet Dodavatele bude v tomto případě uhrazena část ceny odpovídající výši základu daně z přidané hodnoty. Úhrada ceny plnění (základu daně) provedená Objednatelem v souladu s ustanovením tohoto odstavce Smlouvy bude považována za řádnou úhradu ceny plnění poskytnutého dle této Smlouvy.
- 6.13 Bankovní účet uvedený na daňovém dokladu, na který bude ze strany Dodavatele požadována úhrada ceny za poskytnuté zdanitelné plnění, musí být Dodavatelem zveřejněn způsobem umožňujícím dálkový přístup ve smyslu § 96 zákona o DPH.

Smluvní strany se výslovně dohodly, že pokud číslo bankovního účtu Dodavatele, na který bude ze strany Dodavatele požadována úhrada ceny za poskytnuté zdanitelné plnění dle příslušného daňového dokladu, nebude zveřejněno způsobem umožňujícím dálkový přístup ve smyslu § 96 zákona o DPH a cena za poskytnuté zdanitelné plnění dle příslušného daňového dokladu přesahuje limit uvedený v § 109 odst. 2 písm. c) zákona o DPH, je Objednatel oprávněn zaslat daňový doklad zpět Dodavateli k opravě. V takovém případě se doba splatnosti zastavuje a nová doba splatnosti počíná běžet dnem doručení opraveného daňového dokladu s uvedením správného bankovního účtu Dodavatele, tj. bankovního účtu zveřejněného správcem daně.

7. Licence a podmínky užití Předmětu plnění

7.1 Analýza dle čl. 2 odst. 2.1 písm. a) Smlouvy

7.1.1 Bude-li Analýza dle čl. 2 odst. 2.1 písm. a) této Smlouvy předmětem autorskoprávní ochrany podle AZ, Dodavatel tímto uděluje Objednateli výhradní oprávnění k výkonu práva užití Analýzu (výhradní licenci k užití Analýzy), za níže uvedených podmínek, a to s účinností, která nastává okamžikem podepsání Akceptačního protokolu dle čl. 4 odst. 4.1 Smlouvy oběma Smluvními stranami. Objednatel je oprávněn Analýzu zařadit do jiného díla, a to i souborného, vše rovněž i prostřednictvím třetích osob. Smluvní strany v souvislosti s tímto ustanovením odst. 7.1.1 Smlouvy pro vyloučení případných nejasností výslovně vylučují ustanovení § 2378, § 2379, § 2380, § 2381 a § 2382 občanského zákoníku.

7.1.2 Bude-li Analýza dle čl. 2 odst. 2.1 písm. a) této Smlouvy zaměstnaneckým dílem ve smyslu ustanovení § 58 AZ, ustanovení odst. 7.1.1 Smlouvy (a odkazy na ustanovení odst. 7.1.1 níže v tomto čl. 7 Smlouvy) se nepoužije. Dodavatel tímto v takovém případě postupuje Objednateli právo výkonu majetkových práv autorských k Analýze, a to s účinností, která nastává okamžikem podepsání Akceptačního protokolu dle čl. 4 odst. 4.1 Smlouvy oběma Smluvními stranami. Dodavatel je povinen zdržet se po postoupení jakéhokoli užití Analýzy. Dodavatel tímto souhlasí s postoupením práva výkonu majetkových práv autorských z Objednatele na jakoukoli třetí osobu a s tím, aby tato osoba mohla provést předmětné postoupení dále.

Dodavatel prohlašuje, že:

- je výhradním vykonavatelem majetkových práv autorských k Analýze,
- má právo k postoupení práv dle tohoto odst. 7.1.2 Smlouvy,

- má vypořádány veškeré závazky vůči autorovi či spoluautorům Analýzy a žádný autor či spoluautor nemá nárok na jakoukoli dodatečnou odměnu v souvislosti s Analýzou,
- Analýza ani její části nemají žádné právní vady, nejsou zatíženy právy třetích osob týkajících se zejména vlastnického práva a práv duševního vlastnictví a Dodavatel je zcela oprávněn disponovat bez jakéhokoli omezení veškerými majetkovými právy k Analýze a jejím částem.

V případě, že se uvedené prohlášení Dodavatele nezakládá na pravdě, Dodavatel odpovídá Objednateli za vyplývající důsledky v plném rozsahu včetně odpovědnosti za skutečnou škodu a ušlý zisk. Uplatní-li třetí osoba své právo k Analýze a/nebo jejím částem, zavazuje se Dodavatel bez zbytečného odkladu a na vlastní náklady učinit potřebná opatření k ochraně práv Objednatele, pokud jej k tomu Objednatel zmocní.

Vlastnictví k hmotným nosičům dat, na nichž je Analýza zaznamenána, přechází na Objednatele okamžikem podpisu Akceptačního protokolu dle čl. 4 odst. 4.1 Smlouvy oběma Smluvními stranami. Cena hmotných nosičů dat je již zahrnuta v ceně dle článku 5. této Smlouvy.

7.2 WF systém dle čl. 2 odst. 2.1 písm. b) Smlouvy

7.2.1 Dodavatel uděluje Objednateli nevýhradní oprávnění k výkonu práva užít WF systém (nevýhradní licence k užití WF systému) za níže uvedených podmínek, a to s účinností, která nastává okamžikem podepsání Akceptačního protokolu WF systému dle čl. 4 odst. 4.2 Smlouvy oběma Smluvními stranami.

Smluvní strany pro vyloučení případných pochybností sjednávají, že totéž platí pro aktualizace WF systému, resp. pro updaty WF systému, k nimž může dojít v rámci plnění předmětu této Smlouvy ze strany Dodavatele.

7.2.2 Smluvní strany sjednávají, že budou-li ze strany Dodavatele poskytnuty služby zákaznického rozvoje dle čl. 2 odst. 2.1 písm. d) Smlouvy, jejichž výsledkem bude úprava WF systému dle požadavků Objednatele reflektující specifika prostředí Objednatele, Dodavatel poskytne Objednateli výhradní licenci k užití takto upraveného WF systému, a to s účinností ode dne podpisu příslušného Akceptačního protokolu Služeb dle čl. 4 odst. 4.6 Smlouvy oběma Smluvními stranami. Smluvní strany v souvislosti s tímto ustanovením odst. 7.2.2 Smlouvy pro vyloučení případných nejasností výslovně vylučují ustanovení § 2378, § 2379, § 2380, § 2381 a § 2382 občanského zákoníku.

- 7.3 Předměty autorskoprávní ochrany podle AZ uvedené v odst. 7.1.1 a 7.2 budou v tomto článku 7. Smlouvy dále označovány dohromady jako „**Autorská díla**“ a jednotlivě jako „**Autorské dílo**“.
- 7.4 Objednatel je oprávněn užívat Autorská díla jakýmkoli zákonem povoleným způsobem, v neomezeném teritoriálním rozsahu a po dobu trvání majetkových práv k Autorským dílům.
- 7.5 Dodavatel se zavazuje dle této Smlouvy poskytnout Objednateli veškeré licence nezbytné pro užívání Autorských děl způsobem a v rozsahu v souladu s výše uvedenými ustanoveními odst. 7.1.1, 7.2 a 7.4 tohoto článku Smlouvy, a dále s Přílohou č. 1 této Smlouvy tak, aby byly dodrženy licenční podmínky Dodavatele, případně výrobce WF systému. Smluvní strany pro vyloučení případných pochybností sjednávají, že bude-li některé ustanovení licenčních podmínek Dodavatele, případně výrobce WF systému, v rozporu s ustanovením této Smlouvy, má ustanovení této Smlouvy přednost, a to i v případě, že licenční podmínky Dodavatele, případně výrobce WF systému, stanoví jinak.
- 7.6 Cena veškerých licencí, a v případě uvedeném v odst. 7.1.2 tohoto článku Smlouvy cena za postoupení oprávnění k výkonu majetkových práv autorských, dle této Smlouvy jsou zahrnuty v ceně Předmětu plnění dle článku 5. Smlouvy.
- 7.7 Dodavatel prohlašuje, že Autorská díla ani jejich části nemají žádné právní vady, že nejsou zatížena právy třetích osob týkajících se zejména vlastnického práva a práv duševního vlastnictví a že Dodavatel je zcela oprávněn disponovat bez jakéhokoli omezení veškerými majetkovými právy k Autorským dílům a jejich částem a uzavřít s Objednatelem tuto Smlouvu na celý rozsah Předmětu plnění. V případě, že se uvedené prohlášení Dodavatele nezakládá na pravdě, Dodavatel odpovídá Objednateli za vyplývající důsledky v plném rozsahu včetně odpovědnosti za skutečnou škodu a ušlý zisk. Uplatní-li třetí osoba své právo k Autorským dílům a/nebo jejich části, zavazuje se Dodavatel bez zbytečného odkladu a na vlastní náklady učinit potřebná opatření k ochraně oprávnění k výkonu práv užit Autorská díla Objednatelem, pokud jej k tomu Objednatel zmocní.
- 7.8 Vlastnictví k hmotným nosičům dat, na nichž Autorská díla zaznamenána a k ostatním materiálům přechází na Objednatele okamžikem podpisu příslušného Akceptačního protokolu oběma Smluvními stranami. Cena hmotných nosičů dat je již zahrnuta v ceně dle článku 5. této Smlouvy.
- 7.9 V případě, že výsledkem činnosti Dodavatele v rámci plnění předmětu této Smlouvy nebude dílo chráněné předpisy o duševním vlastnictví, Objednatel nabude vlastnické právo k dané části Předmětu plnění okamžikem jeho převzetí.

- 7.10 Vznikne-li v rámci Předmětu plnění dle Smlouvy plnění naplňující znaky databáze dle AZ, poskytuje Dodavatel Objednateli k okamžiku podpisu příslušného Akceptačního protokolu zvláštní právo pořizovatele databáze, a to zejména právo databázi vytěžovat i zužitkovávat, a to jak celý její obsah, tak i její kvalitativně nebo kvantitativně podstatné části. Dodavatel dále poskytuje Objednateli právo udělit oprávnění k výkonu práva pořizovatele databáze jinému subjektu v rozsahu, jak je udělil Dodavatel Objednateli.
- 7.11 Smluvní strany pro vyloučení případných pochybností výslovně sjednávají, že vlastníkem veškerých dat je Objednatel.

8. Odpovědnost za škodu a sankční ujednání

- 8.1 Každá ze Smluvních stran nese odpovědnost za škodu způsobenou při plnění závazků ze Smlouvy v důsledku porušení povinností vyplývajících z obecně závazných právních předpisů či vyplývajících ze Smlouvy. Obě Smluvní strany se zavazují vyvíjet maximální úsilí k předcházení škodám a k minimalizaci vzniklých škod.
- 8.2 Dodavatel odpovídá za škodu, kterou způsobil Objednateli v souvislosti s plněním Smlouvy nedodržením nebo porušením svých povinností vyplývajících ze Smlouvy. Odpovědnost za škodu způsobenou porušením smluvní povinnosti se řídí ustanovením § 2913 a násl. občanského zákoníku.
- 8.3 V případě prodlení Dodavatele s realizací části Předmětu plnění v termínu stanoveném touto Smlouvou nebo Objednávkou, se Dodavatel zavazuje Objednateli uhradit smluvní pokutu ve výši 0,5 % z ceny příslušné části Předmětu plnění, s jejímž plněním je Dodavatel v prodlení, tj. z ceny plnění dle příslušné Objednávky, za každý i započatý kalendářní den prodlení.
- 8.4 V případě prodlení Dodavatele s odstraněním vad/incidentu v reakční době stanovené v Příloze č. 1 této Smlouvy se Dodavatel zavazuje Objednateli uhradit smluvní pokutu ve výši 10.000 Kč za každý i započatý den prodlení.
- 8.5 V každém jednotlivém případě porušení závazku Dodavatele k ochraně Důvěrných informací a osobních údajů dle článku 10. této Smlouvy je Objednatel oprávněn požadovat od Dodavatele zaplacení smluvní pokuty ve výši 500.000 Kč.
- 8.6 V případě každého jednotlivého porušení povinnosti Dodavatele dle článku 11., stejně jako v případě porušení povinnosti dle článku 12. této Smlouvy, je Objednatel oprávněn požadovat od Dodavatele zaplacení smluvní pokuty ve výši 20.000 Kč.
- 8.7 V případě nedodržení lhůty splatnosti faktury, kterou od Dodavatele převzal Objednatel k úhradě, se Objednatel zavazuje Dodavatelé uhradit zákonný úrok z prodlení dle nařízení vlády č. 351/2013 Sb., kterým se určuje výše úroků z prodlení a nákladů spojených s uplatněním pohledávky, určuje odměna likvidátora, likvidačního správce

a člena orgánu právnické osoby jmenovaného soudem a upravují některé otázky Obchodního věstníku a veřejných rejstříků právnických a fyzických osob, v platném znění.

- 8.8 Vyúčtování smluvní pokuty/úroků z prodlení – penalizační faktura, musí být druhé Smluvní straně zasláno doporučeně s dodejkou. Smluvní pokuta je splatná ve lhůtě třiceti (30) kalendářních dnů ode dne doručení penalizační faktury. Úhrada smluvní pokuty/úroků z prodlení se provádí bankovním převodem na účet oprávněné Smluvní strany uvedený v penalizační faktuře. Částka se považuje za zaplacenou okamžikem jejího připsání ve prospěch účtu oprávněné Smluvní strany.
- 8.9 Uplatněním jakékoliv smluvní pokuty není nijak dotčeno právo Objednatele na náhradu vzniklé újmy v celém rozsahu způsobené újmy.
- 8.10 Objednatel je v případě uplatnění smluvní pokuty vůči Dodavateli dle této Smlouvy v případě neuhrazení smluvní pokuty ze strany Dodavatele oprávněn využít institut započtení vzájemných pohledávek.

9. Záruka za jakost, odpovědnost za vady

- 9.1 Dodavatel zaručuje, že Předmět plnění má vlastnosti a funkční specifikaci stanovené touto Smlouvou a že je způsobilý pro použití ke sjednanému účelu. Dodavatel Objednateli garantuje záruku za jakost po dobu 24 měsíců ode dne podpisu Akceptačního protokolu oběma Smluvními stranami, tj. garantuje, že Předmět plnění si po tuto dobu zachová všechny takové vlastnosti, funkčnost a stanovenou účelovou způsobilost.
- 9.2 Dodavatel poskytuje Objednateli záruku, že Předmět plnění (a každá jeho část) bude prost jakýchkoliv vad věcných, právních i ostatních. Předmět plnění nebo jeho část má vady, jestliže zejména neodpovídá výsledku určenému ve Smlouvě, účelu jeho využití, případně nemá vlastnosti výslovně stanovené touto Smlouvou, Dokumentací, Objednatelem, platnými předpisy nebo nemá vlastnosti obvyklé. Záruka se vztahuje na vady, které se projeví během záruční doby s výjimkou vad, u nichž Dodavatel prokáže, že jejich vznik zapříčinil Objednatel.
- 9.3 V průběhu záruční doby bude Dodavatel poskytovat Objednateli na Předmět plnění a každou jeho část záruku za jakost a zavazuje se k odstranění vad v reakční době uvedené v Příloze č. 1 této Smlouvy.
- 9.4 Záruční doba se staví po dobu, po kterou nemůže Objednatel Předmět plnění a/nebo jeho část a/nebo jeho dílčí část řádně užívat pro vady, za které nese odpovědnost Dodavatel.

- 9.5 Veškeré vady (reklamace) je Objednatel povinen uplatnit u Dodavatele bez zbytečného odkladu poté, kdy vadu zjistil, a to hlášením v souladu s odst. 9.11 tohoto článku této Smlouvy, obsahujícím specifikaci zjištěné vady.
- 9.6 Reklamaci lze uplatnit do posledního dne záruční doby, přičemž i reklamace odeslaná Objednatelům v poslední den záruční doby se považuje za včas uplatněnou.
- 9.7 Dodavatel odpovídá za to, že Dokumentace a soubory dat, které Objednateli v rámci Předmětu plnění dle této Smlouvy předal:
- jsou autorizovanými kopiemi originálů příslušných dokumentů a souborů dat Dodavatele,
 - neobsahují žádné infiltrační prostředky,
 - že k nim má práva na jejich šíření, instalaci, konfiguraci a správu, která mu umožňují s nimi nakládat a dále je poskytovat tak, jak je sjednáno v této Smlouvě.
- 9.8 V případě, že se některá z uvedených garancí Dodavatele ukáže nepravdivou a Objednateli z tohoto důvodu vznikne škoda, bude Dodavatel povinen Objednateli tuto škodu nahradit v celém rozsahu.
- 9.9 Dodavatel uhradí škodu, která Objednateli vznikla vadným plněním v plné výši. Dodavatel rovněž Objednateli uhradí náklady vzniklé při uplatňování práv z odpovědnosti za vady.
- 9.10 Nebezpečí škody na hmotném plnění vyplývající z této Smlouvy přechází na Objednatele okamžikem zaplacení ceny.
- 9.11 Vady budou zástupci Objednatele hlášeny Dodavateli prostřednictvím kontaktního místa pro hlášení vad:
- Email: [REDACTED]
- Telefon: N/A
- 9.12 Dodavatel odstraní vadu co nejdříve, nejpozději však v reakční době uvedené v Příloze č. 1 Smlouvy. Dodavatel je v souvislosti s řešením vad Předmětu plnění povinen zajistit provedení zásahů do provozního prostředí Objednatele dle pokynů Objednatele. Tyto zásahy nesmí mít dopad do provozu ostatních informačních systémů Objednatele, v opačném případě Dodavatel odpovídá za škodu Objednateli tím způsobenou.
- 9.13 Vyplyne-li z objektivních skutečností potřeba delší reakční doby, Objednatel je, prostřednictvím kontaktních osob ve věcech technických uvedených v čl. 13 Smlouvy, oprávněn stanovit delší reakční dobu. Za objektivní skutečnosti lze považovat zejména zásah vyšší moci, chybnou funkci operačních a databázových platforem, časový rozsah potřebných prací jdoucí nad stanovený rámec.
- 9.14 Pro účely Smlouvy je pro odstraňování vad stanovena pracovní doba od 8:00 do 17:00 hodin.

10. Obchodní tajemství, ochrana důvěrných informace a osobních údajů

- 10.1 Smluvní strany sjednávají, že veškeré skutečnosti jakkoli se týkající nebo související se Smluvními stranami a veškeré další skutečnosti, o nichž se dozví v souvislosti s touto Smlouvou, jsou Smluvními stranami považovány za důvěrné, aniž by bylo nutné tyto informace jednotlivě jako důvěrné výslovně označovat (dále jen „**Důvěrné informace**“). Důvěrnými informacemi jsou zejména obsah veškerých dokumentů, dokladů a podkladů, které za účelem splnění závazků dle této Smlouvy zpřístupní Objednatel Dodavateli, a dále veškeré další informace, které za tímto účelem poskytne Objednatel Dodavateli v jakékoli podobě a jakoukoli formou.
- 10.2 Smluvní strany se zavazují, že veškeré Důvěrné informace, které od sebe navzájem získají, budou použity výhradně pro účely řádného splnění závazků dle této Smlouvy a bude s nimi nakládáno jako s obchodním tajemstvím.
- 10.3 Přijímající Smluvní strana se zavazuje používat k ochraně Důvěrné informace před jejím neoprávněným užíváním, poskytnutím, zveřejněním nebo šířením přiměřeně péče, avšak v žádném případě ne v menší míře, než je míra péče, kterou využívá k ochraně svých důvěrných informací, které jsou podobného významu.
- 10.4 Smluvní strany se zavazují, že Důvěrné informace jiným subjektům nesdělí, nepřístupní, ani nevyužijí pro sebe nebo pro jinou osobu. Přijímající Smluvní strana může poskytnout či zpřístupnit jakoukoli Důvěrnou informaci třetí straně, která nebyla adresátem Důvěrné informace, pouze po obdržení písemného souhlasu sdělující Smluvní strany.
- 10.5 Předávání Důvěrných informací bude probíhat dle volby Objednatele buď osobně formou protokolárního předání hmotných nosičů, na kterých budou Důvěrné informace zachyceny, nebo elektronickou formou. Důvěrné informace v elektronické podobě musí být bezpečně zašifrované při přenosu po datové síti nebo při uložení na datovém médiu. Použité kryptografické prostředky musí být v souladu s ustanovením § 19 vyhlášky č. 82/2018 Sb., o bezpečnostních opatřeních, kybernetických bezpečnostních incidentech, reaktivních opatřeních, náležitostech podání v oblasti kybernetické bezpečnosti a likvidaci dat (vyhláška o kybernetické bezpečnosti) (dále jen „**vyhláška o kybernetické bezpečnosti**“).
- 10.6 Každá ze Smluvních stran se zavazuje vynaložit maximální úsilí, aby tajnost Důvěrných informací druhé Smluvní strany byla důsledně dodržována jejími zaměstnanci i osobami, které v souladu s touto Smlouvou k plnění účelu spolupráce použije. Použije-li některá ze Smluvních stran k plnění třetí osoby, je oprávněna zpřístupnit jí Důvěrné informace získané od druhé Smluvní strany pouze v rozsahu nezbytně nutném pro jí poskytované plnění a je rovněž povinna zavázat třetí osobu povinností zachování Důvěrných informací v rozsahu dle této Smlouvy. Za porušení povinností třetí osobou odpovídá Smluvní strana, která jí Důvěrné informace zpřístupnila.

- 10.7 Dodavatel zajistí, aby přístup k elektronickým datovým souborům obsahující osobní údaje a Důvěrné informace byl dostatečně zabezpečen v souladu s požadavky na důvěrnost a integritu dat podle vyhlášky o kybernetické bezpečnosti.
- 10.8 Je-li pro účel kontroly správného fungování WF systému, odstranění vady nebo další vývoj WF systému nezbytné poskytnout Dodavateli kopii databází, souborů nebo nosičů údajů obsahujících jakékoliv údaje z činnosti Objednatele a jím určených organizací, je Dodavatel povinen s takovými údaji nakládat tak, aby nedošlo k jejich úniku či zneužití.
- 10.9 Veškeré skutečnosti obchodní, ekonomické a technické povahy související se Smluvními stranami, které nejsou běžně dostupné v obchodních kruzích a se kterými se Smluvní strany seznámí při realizaci předmětu Smlouvy nebo v souvislosti s touto Smlouvou, se považují za Důvěrné informace.
- 10.10 Dodavatel se zavazuje, že Důvěrné informace jiným subjektům nesdělí, nezpřístupní, ani nevyužije pro sebe nebo pro jinou osobu, a nebude z nich pořizovat kopie ani opisy. Zavazuje se zachovat je v přísné tajnosti a sdělit je výlučně těm svým zaměstnancům nebo poddodavatelům, kteří jsou pověřeni plněním Smlouvy a za tímto účelem jsou oprávněni se s těmito informacemi v nezbytném rozsahu seznámit. Dodavatel se zavazuje zabezpečit, aby i tyto osoby považovaly uvedené informace za důvěrné a zachovávaly o nich mlčenlivost.
- 10.11 Povinnost plnit ustanovení tohoto článku Smlouvy se nevztahuje na informace, které:
- je Smluvní strana povinna sdělit na základě zákonem stanovené povinnosti;
 - byly písemným souhlasem poskytující Smluvní strany zproštěny těchto omezení;
 - jsou známé nebo byly zveřejněny jinak, než následkem zanedbání povinnosti jedné ze Smluvních stran;
 - příjemce je zná dříve, než je sdělí Smluvní strana;
 - jsou vyžádány soudem, státním zastupitelstvím nebo příslušným správním orgánem na základě zákona;
 - je Objednatel povinen poskytnout svému zakladateli;
 - je Objednatel povinen poskytnout jakékoli třetí osobě.
- 10.12 Povinnost ochrany Důvěrných informací trvá bez ohledu na ukončení účinnosti této Smlouvy.
- 10.13 Smluvní strany se zavazují, že obchodní a technické informace, které jim byly svěřeny druhou stranou, nezpřístupní třetím osobám bez písemného souhlasu druhé strany a nepoužijí tyto informace k jiným účelům, než je k plnění podmínek této Smlouvy.
- 10.14 Dodavatel je povinen nejpozději do 14 kalendářních dnů po ukončení účinnosti této Smlouvy jemu písemně předané Důvěrné informace, dle formy zachycení těchto písemných informací a dle dohody s Objednatelem Objednateli vrátit nebo

je prokazatelně zničit. O vrácení či zničení dle tohoto odstavce Smlouvy musí být sepsán protokol, který musí být podepsán oprávněnými osobami obou Smluvních stran.

- 10.15 Objednatel jako správce zpracovává osobní údaje Dodavatele, je-li Dodavatelem fyzická osoba, a obě Smluvní strany jako správci zpracovávají osobní údaje kontaktních osob poskytnuté ve Smlouvě, popřípadě osobní údaje dalších osob, které jsou poskytnuty v rámci Smlouvy, pouze a výhradně pro účely související s plněním Smlouvy, a to po dobu trvání této Smlouvy, resp. pro účely vyplývající z právních předpisů po dobu delší, která je těmito právními předpisy odůvodněna. Dodavatel je povinen informovat obdobně fyzické osoby, jejichž osobní údaje pro účely související s plněním Smlouvy Objednateli předává.
- 10.16 Dodavatel nepředává Objednateli v rámci poskytnutí Předmětu plnění kromě případu uvedeného v odst. 10.15 tohoto článku Smlouvy žádné další osobní údaje. V případě, že součástí Předmětu plnění bude předání osobních údajů podléhajících ochraně dle příslušných právních předpisů na ochranu osobních údajů, je Dodavatel povinen na tuto skutečnost Objednatele předem písemně upozornit a Objednatel je oprávněn dle svého uvážení převzetí osobních údajů odmítnout.
- 10.17 Pro případ, že Dodavatel v rámci plnění Smlouvy získá nahodilý přístup k takovým informacím, jež budou obsahovat osobní údaje podléhající ochraně dle právních předpisů, je Dodavatel oprávněn přistupovat k takovým osobním údajům pouze v rozsahu nezbytném pro plnění předmětu Smlouvy. Dodavatel se zavazuje nakládat se zpřístupněnými osobními údaji pouze na základě pokynů Objednatele jako správce osobních údajů, pouze pro účely plnění Smlouvy, zachovat o nich mlčenlivost a zajistit jejich bezpečnost proti úniku, náhodnému nebo neoprávněnému zničení, ztrátě, pozměňování nebo neoprávněnému zpřístupnění třetím osobám.
- 10.18 Pokud řádné poskytování Předmětu plnění dle této Smlouvy vyžaduje zpracování osobních údajů zaměstnanců Objednatele, budou osobní údaje zaměstnanců Objednatele Dodavatelem zpracovány v následujícím rozsahu:
- a) Jméno, příjmení a titul
 - b) E-mailová adresa
 - c) Telefonní číslo
 - d) Osobní číslo.
- 10.2 Zpracováním osobních údajů ve smyslu tohoto odstavce se rozumí zejména jejich shromažďování, ukládání na nosiče informací, používání, třídění nebo kombinování, blokování a likvidace s využitím manuálních a automatizovaných prostředků v rozsahu nezbytném pro zajištění řádného poskytování Předmětu plnění dle této Smlouvy.

- 10.3 Osobní údaje budou zpracovány po dobu poskytování Předmětu plnění dle této Smlouvy. Ukončením této Smlouvy nezanikají povinnosti Dodavatele týkající se bezpečnosti a ochrany osobních údajů až do okamžiku jejich protokolární úplné likvidace či protokolárnímu předání jinému zpracovateli.
- 10.4 Smluvní strany se dohodly, že cena za zpracování osobních údajů na základě této Smlouvy je již zahrnuta v celkové ceně dle čl. 5 odst. 5.1 Smlouvy, přičemž Dodavatel nemá nárok na náhradu nákladů spojených s plněním této povinnosti.
- 10.5 Objednatel prohlašuje, že tyto údaje budou aktuální, přesné a pravdivé, jakož i to, že tyto údaje budou odpovídat stanovenému účelu zpracování.
- 10.6 Objednatel je povinen přijmout vhodná opatření na to, aby poskytl subjektům údajů stručným, transparentním, srozumitelným a snadno přístupným způsobem za použití jasných a jednoduchých jazykových prostředků veškeré informace a učinil veškerá sdělení požadovaná Nařízením Evropského parlamentu a Rady (EU) č. 2016/679 ze dne 27. dubna 2016, obecného nařízení o ochraně osobních údajů (dále jen „**Nařízení**“) ve spojení s právními předpisy upravujícími zpracování osobních údajů.
- 10.7 Dodavatel je při plnění této povinnosti povinen:
- nezapojit do zpracování osobních údajů žádného dalšího zpracovatele bez předchozího konkrétního nebo obecného písemného povolení Objednatele;
 - zpracovávat osobní údaje pouze na základě doložených pokynů Objednatele, včetně v otázkách předání osobních údajů do třetí země nebo mezinárodní organizaci;
 - zohledňovat povahu zpracování osobních údajů a být Objednateli nápomocen pro splnění Objednatelovi povinnosti reagovat na žádosti o výkon práv subjektu údajů, jakož i pro splnění dalších povinností ve smyslu Nařízení;
 - zajistit, aby systémy pro automatizovaná zpracování osobních údajů používaly pouze oprávněné osoby, které budou mít přístup pouze k osobním údajům odpovídajícím oprávnění těchto osob, a to na základě zvláštních uživatelských oprávnění zřízených výlučně pro tyto osoby;
 - zajistit, že jeho zaměstnanci budou zpracovávat osobní údaje pouze za podmínek a v rozsahu Dodavatelem stanoveném;
 - na žádost Objednatele kdykoliv umožnit provedení auditu či inspekce týkající se zpracování osobních údajů;
 - po skončení této Smlouvy protokolárně odevzdat Objednateli nebo nově pověřenému zpracovateli všechny osobní údaje zpracované po dobu poskytování Předmětu plnění.
- 10.8 Smluvní strany jsou povinny:
- zavést technická, organizační, personální a jiná vhodná opatření ve smyslu Nařízení, aby zajistily a byly schopny kdykoliv doložit, že zpracování osobních

údajů je prováděno v souladu s Nařízením a právními předpisy upravujícími zpracování osobních údajů tak, aby nemohlo dojít k neoprávněnému nebo nahodilému přístupu k osobním údajům a k datovým nosičům, které tyto údaje obsahují, k jejich změně, zničení či ztrátě, neoprávněným přenosům, k jejich jinému neoprávněnému zpracování, jakož i k jinému zneužití, a tato opatření podle potřeby průběžně revidovat a aktualizovat;

- vést a průběžně revidovat a aktualizovat záznamy o zpracování osobních údajů ve smyslu Nařízení;
- řádně a včas ohlašovat případná porušení zabezpečení Osobních údajů Úřadu pro ochranu osobních údajů a spolupracovat s tímto úřadem v nezbytném rozsahu;
- navzájem se informovat o všech okolnostech významných pro plnění dle tohoto článku Smlouvy;
- zachovávat mlčenlivost o osobních údajích a o bezpečnostních opatřeních, jejichž zveřejnění by ohrozilo zabezpečení osobních údajů, a to i po skončení této Smlouvy;
- postupovat v souladu s dalšími požadavky Nařízení a právními předpisy upravujícími zpracování osobních údajů, zejména dodržovat obecné zásady zpracování osobních údajů, plnit své informační povinnosti, nepředávat osobní údaje třetím osobám bez potřebného oprávnění, respektovat práva subjektů údajů a poskytovat v této souvislosti nezbytnou součinnost.

11. Další práva a povinnosti Smluvních stran

- 11.1 Smluvní strany se zavazují vzájemně spolupracovat a poskytovat si součinnost nezbytnou pro řádné provedení Předmětu plnění dle této Smlouvy. Smluvní strany jsou povinny informovat bezodkladně druhou Smluvní stranu o veškerých skutečnostech, které jsou nebo mohou být důležité pro řádné provedení Předmětu plnění dle této Smlouvy. V případě prokazatelného prodlení povinné Smluvní strany s poskytnutím součinnosti není oprávněná Smluvní strana v prodlení s plněním svých závazků podle Smlouvy a veškeré lhůty se o prokazatelné prodlení povinné Smluvní strany prodlužují.
- 11.2 Objednatel se zavazuje vyjadřovat se k návrhům na další postup, bude-li to nezbytné pro řádné dokončení Předmětu plnění a umožnit Dodavateli bezodkladně po uzavření Smlouvy přístup ke všem informacím a podkladům nezbytným pro realizaci Předmětu plnění, umožnit pracovníkům Dodavatele případný vstup do objektu Objednatele v pracovní dny. Za tímto účelem Dodavatel výslovně prohlašuje, že své pracovníky seznámil se zvláštními bezpečnostními a požárními opatřeními Objednatele a dále zvláštními předpisy platnými pro pracoviště Objednatele.
- 11.3 Dodavatel se zavazuje při realizaci Předmětu plnění postupovat v profesionální kvalitě a s odbornou péčí.



- 11.4 Osoby, které se přímo a/nebo nepřímo podílejí na plnění dle této Smlouvy musí splňovat požadavky na personální bezpečnost danou platnou a účinnou legislativou v oblasti kybernetické bezpečnosti, zejména musí být řádně a prokazatelně proškoleni v oblasti bezpečnosti dat a informací, kvalifikováni k výkonu příslušných činností.
- 11.5 Dodavatel je povinen zajistit kontinuitu svých pracovníků podílejících se na plnění předmětu této Smlouvy uvedených v Příloze č. 3 Smlouvy (dále jen „**Implementační tým**“) v průběhu plnění předmětu Smlouvy a zejména určit osoby odpovědné za plnění předmětu Smlouvy. Bude-li ze závažných důvodů vzniklých na straně Dodavatele nutné nahradit kteréhokoliv člena Implementačního týmu, bude po předchozím projednání s Objednatelem nahrazen novým členem Implementačního týmu s odpovídající nebo vyšší kvalifikací, a to do pěti (5) pracovních dní od oznámení důvodů pro nahrazení Objednateli. Smluvní strany pro vyloučení případných pochybností sjednávají, že v případě nahrazení člena Implementačního týmu novým členem není nutné k této Smlouvě uzavírat dodatek. Dodavatel je povinen zajistit, aby nový člen Implementačního týmu byl řádně a prokazatelně proškolen v oblasti bezpečnosti dat a informací.
- 11.6 Dodavatel se zavazuje dle této Smlouvy řádně a včas realizovat Předmět plnění, a to v dohodnutém množství, jakosti a provedení. Smluvní strany se dohodly na I. jakosti dodaného plnění.
- 11.7 Dodavatel je povinen při realizaci Předmětu plnění dodržovat veškeré bezpečnostní předpisy, veškeré zákony a jejich prováděcí vyhlášky, pokud se vztahují k prováděnému Předmětu plnění a týkají se činnosti Dodavatele, bezpečnosti práce, požární ochrany a ochrany životního prostředí. Pokud porušením těchto předpisů Dodavatelem vznikne škoda, nese náklady Dodavatel.
- 11.8 Objednatel má právo přesvědčit se kdykoliv v průběhu plnění Předmětu plnění o stavu prací na Předmětu plnění včetně kontroly jakosti a Dodavatel mu k tomuto musí vytvořit podmínky, případné náklady nese Dodavatel.
- 11.9 Dodavatel je povinen bez zbytečného odkladu písemně informovat Objednatele o skutečnostech, které mají nebo mohou mít vliv na plnění Smlouvy, a to neprodleně, nejpozději následující pracovní den poté, kdy příslušná skutečnost nastane nebo Dodavatel zjistí, že by nastat mohla.
- 11.10 Dodavatel je povinen neprodleně hlásit Objednateli všechny kybernetické bezpečnostní incidenty související s plněním této Smlouvy, které mají dopad na bezpečnost dat a informací.
- 11.11 Dodavatel je povinen účastnit se na základě písemné pozvánky Objednatele všech jednání týkajících se předmětu Smlouvy, řídit se při provádění plnění dle této Smlouvy jeho pokyny a poskytnout mu požadovanou Dokumentaci. Účast na těchto jednáních

není považována za Maintenance, podporu ve smyslu čl. 2 odst. 2.2 písm. e) Smlouvy ani Služby a Dodavateli za takové jednání nenáleží odměna.

- 11.12 Dodavatel je povinen řídit se ve smyslu ustanovení § 2592 občanského zákoníku příkazy Objednatele.
- 11.13 Dodavatel se zavazuje nepoužít ve svých dokumentech jakýkoliv odkaz na název Objednatele nebo jakýkoliv jiný odkaz, který by mohl, byť i nepřímo, vést k identifikaci Objednatele, bez předchozího písemného souhlasu Objednatele.
- 11.14 Dodavatel není oprávněn postoupit ani převést jakákoliv svá práva či povinnosti vyplývající ze Smlouvy bez předchozího písemného souhlasu Objednatele na třetí osoby. Dodavatel je oprávněn pověřit plněním závazků plynoucích ze Smlouvy třetí osobu (poddodavatele) pouze s předchozím písemným souhlasem Objednatele. Udělí-li Objednatel s využitím poddodavatele souhlas, je Dodavatel povinen zavázat poddodavatele k zachování Důvěrných informací a k ochraně osobních údajů ve smyslu článku 10. této Smlouvy ve stejném rozsahu, v jakém je k této povinnosti zavázán sám. Dodavatel odpovídá za své poddodavatele jako za plnění vlastní, včetně odpovědnosti za způsobenou újmu.
- 11.15 Jestliže vznikne na straně Dodavatele nemožnost plnění ve smyslu § 2006 občanského zákoníku, Dodavatel písemně uvedomí bez zbytečného odkladu o této skutečnosti a její příčině Objednatele. Pokud není jinak stanoveno písemně Objednatelem, bude Dodavatel pokračovat v realizaci svých závazků vyplývajících ze smluvního vztahu v rozsahu svých nejlepších možností a schopností a bude hledat alternativní prostředky pro realizaci té části plnění, kde není možné plnit. Pokud by podmínky nemožnosti plnění trvaly déle než třicet (30) kalendářních dnů, je Objednatel oprávněn od této Smlouvy odstoupit.
- 11.16 Brání-li některé ze Smluvních stran v plnění povinností ze Smlouvy mimořádná nepředvídatelná a nepřekonatelná překážka vzniklá nezávisle na její vůli ve smyslu ustanovení § 2913 odst. 2 občanského zákoníku, prodlužují se o dobu, po kterou trvá překážka, lhůty pro plnění povinností stanovených Smluvními stranám Smlouvou. Dodavatel je povinen o vzniku a zániku takové překážky Objednatele neprodleně informovat a tuto překážku Objednateli doložit. Jakmile překážka přestane působit, zavazuje se Dodavatel vyvinout maximální úsilí vedoucí k naplnění účelu Smlouvy a zavazuje se zajistit splnění povinností ze Smlouvy bez zbytečného odkladu.

12. Pojištění Dodavatele

- 12.1 Dodavatel se zavazuje mít po celou dobu účinnosti Smlouvy uzavřenou platnou pojistnou smlouvu, jejímž předmětem je pojištění odpovědnosti za škodu způsobenou Dodavatelem třetí osobě s limitem pojistného plnění, který nesmí být nižší než

2.000.000,- Kč (slovy: dva miliony korun českých). V případě, že plněním této Smlouvy dojde ke způsobení škody Objednateli nebo třetím osobám, která nebude kryta pojištěním sjednaným ve smyslu tohoto odstavce Smlouvy, bude Dodavatel povinen tyto škody uhradit z vlastních prostředků.

- 12.2 Dodavatel se zavazuje, po předchozí písemné žádosti Objednatele, předložit nejpozději do sedmi (7) kalendářních dnů k nahlédnutí Objednateli platnou a účinnou pojistnou smlouvu, a to i opakovaně. Bude-li zjištěno, že Dodavatel nedisponuje účinnou pojistnou smlouvou, jedná se o podstatné porušení Smlouvy a Objednatel je od této Smlouvy oprávněn odstoupit.

13. Vzájemná komunikace Smluvních stran a kontaktní osoby

- 13.1 Veškerá komunikace mezi Smluvními stranami je činěna písemně, není-li touto Smlouvou stanoveno jinak, a to v listinné nebo elektronické podobě prostřednictvím doporučené pošty, e-mailu či datové schránky. Pro operativní komunikaci je možné využít též telefonického nebo osobního kontaktu, nicméně následně musí dojít k potvrzení ústního ujednání písemnou formou.
- 13.2 Veškerá oznámení mezi Smluvními stranami, která se vztahují ke Smlouvě, nebo která mají být učiněna na základě Smlouvy a která mají či mohou mít jakýkoliv účinek na trvání, změnu či ukončení této Smlouvy, musí být učiněna v písemné podobě a druhé Smluvní straně doručena buď osobně nebo doporučeným dopisem či jinou formou registrovaného poštovního styku na adresu uvedenou v záhlaví této Smlouvy, není-li Smlouvou stanoveno nebo mezi Smluvními stranami pro konkrétní případy písemně dohodnuto jinak.
- 13.3 Smluvní strany se zavazují, že v případě změny své adresy budou o této změně druhou Smluvní stranu prokazatelně písemně informovat nejpozději do pěti (5) pracovních dnů.
- 13.4 Kontaktními osobami Objednatele a Dodavatele pro účely této Smlouvy jsou:

Za Objednatele:

a) v oblasti WF:

[REDACTED]
[REDACTED]
[REDACTED]

b) v oblasti ICT:

[REDACTED]
[REDACTED]
[REDACTED]

Za Dodavatele:

[REDACTED]
[REDACTED]
[REDACTED]

- 13.5 Kontaktní osoby Smluvních stran jsou oprávněny zejména předávat a přebírat Předmět plnění této Smlouvy v rámci své odbornosti a vznášet požadavky a připomínky v rámci realizace Předmětu plnění. Kontaktní osoba v oblasti WF je zároveň oprávněna kontrolovat plnění a potvrzovat za Objednatele akceptaci před fakturací.
- 13.6 Obě Smluvní strany jsou oprávněny jednostranně změnit kontaktní osoby uvedené v odst. 13.4 Smlouvy bez nutnosti uzavření dodatku ke Smlouvě, přičemž změna je účinná doručením písemného oznámení o takové změně druhé Smluvní straně.

14. Doba trvání Smlouvy, ukončení Smlouvy

- 14.1 Tato Smlouva nabývá platnosti dnem podpisu oběma Smluvními stranami a účinnosti uveřejněním v registru smluv v souladu se zákonem č. 340/2015 Sb., o zvláštních podmínkách účinnosti některých smluv, uveřejňování těchto smluv a o registru smluv (zákon o registru smluv), ve znění pozdějších předpisů. Účinnost této Smlouvy končí uplynutím doby Maintenance pro akceptovaný WF systém dle této Smlouvy.
- 14.2 Tuto Smlouvu lze předčasně ukončit:
- a) písemnou dohodou Smluvních stran,
 - b) výpovědí ze strany Objednatele bez udání důvodu s výpovědní dobou v délce 3 měsíců počínající běžet prvním dnem měsíce následujícího po doručení výpovědi Dodavateli, nebo
 - c) jednostranným odstoupením z důvodů stanovených právními předpisy nebo touto Smlouvou, nebo v případě podstatného porušení Smlouvy.
- 14.3 Za podstatné porušení smluvních povinností Dodavatele, za kterých může Objednatel od této Smlouvy odstoupit, se považuje zejména:
- a) prodlení Dodavatele s poskytnutím Služeb a/nebo provedením kterékoliv části Předmětu plnění podle Smlouvy delším než třicet (30) kalendářních dní,
 - b) opakované, tj. nejméně 2 x, prodlení Dodavatele s odstraněním vad v reakční době uvedené v Příloze č. 1 této Smlouvy;
 - c) opakované, tj. nejméně 2 x, nesplnění pokynu Objednatele při plnění Předmětu smlouvy Dodavatelem, a/nebo bránění Objednateli v provádění kontrol a testů Předmětu plnění nebo jeho části,
 - d) opakované, tj. nejméně 2 x, nebo hrubé porušení pravidel bezpečnosti práce, protipožární ochrany, ochrany zdraví při práci či jiných bezpečnostních předpisů a pravidel Dodavatelem nebo jeho poddodavatelem v místě plnění,
 - e) Dodavatel předá Předmět plnění nebo jeho část, Dokumentaci, a/nebo jakékoli informace o prováděných činnostech třetí osobě, nebo jinak poruší své závazky dle této Smlouvy;

- f) kvalita provedeného Předmětu plnění nebo jeho část Dodavatelem opakovaně, tj. nejméně 2 x, vykáže nižší než smlouvenou kvalitu;
- g) Dodavatel je v likvidaci nebo vůči jeho majetku probíhá insolvenční řízení, v němž bylo vydáno rozhodnutí o úpadku nebo insolvenční návrh byl zamítnut proto, že majetek nepostačuje k úhradě nákladů insolvenčního řízení, nebo byl konkurs zrušen proto, že majetek byl zcela nepostačující nebo byla zavedena nucená správa podle zvláštních právních předpisů.

- 14.4 Za podstatné porušení smluvních povinností Objednatelem, za kterých může Dodavatel od této Smlouvy odstoupit, se považuje prodlení Objednatele s úhradou faktury delší než šedesát (60) kalendářních dní.
- 14.5 Odstupuje-li od Smlouvy kterákoliv ze Smluvních stran, oznámí písemně tuto skutečnost druhé Smluvní straně, a to nejpozději do deseti (10) kalendářních dnů ode dne, kdy se tato Smluvní strana o důvodech zakládajících možnost odstoupení od této Smlouvy dozvěděla. Odstoupení je účinné doručením písemného oznámení o odstoupení druhé Smluvní straně.
- 14.6 Plnění řádně poskytnutá ke dni ukončení Smlouvy dohodou, výpovědí dle odst. 14.2 písm. b) Smlouvy nebo odstoupením si Smluvní strany nebudou vracet, nebude-li v konkrétním případě Smluvními stranami dohodnuto jinak.
- 14.7 Ukončením účinnosti Smlouvy nebo její části nejsou dotčena ustanovení týkající se smluvní pokuty, záruky, náhrady újmy a jiných nároků a jiné přetrvávající závazky.
- 14.8 Smluvní strany sjednávají, že Dodavatel je v případě ukončení této Smlouvy výpovědí ze strany Objednatele podle odst. 14. 2 písm. b) Smlouvy povinen poskytnout Objednateli v rámci výpovědní doby součinnost v souvislosti s popisem postupu ukončení realizace Předmětu plnění ve smyslu čl. 2 odst. 2.1 písm. a) (sedmá odrážka) této Smlouvy.

15. Závěrečná ustanovení

- 15.1 Právní vztahy výslovně Smlouvou neupravené se řídí relevantními ustanoveními občanského zákoníku.
- 15.2 Dodavatel prohlašuje, že předmět plnění naplňuje požadavky Objednatele uvedené ve výzvě a předložené Dodavatelem v nabídce.
- 15.3 Smluvní strany prohlašují, že jsou si vědomi skutečnosti, že tato Smlouva bude uveřejněna v registru smluv v souladu se zákonem č. 340/2015 Sb., o registru smluv. Uveřejnění Smlouvy v registru smluv zajistí Objednatel.
- 15.4 Všechny spory, které vzniknou ze Smlouvy nebo v souvislosti s ní a které se nepodaří vyřešit přednostně smírnou cestou, budou rozhodovány obecnými soudy v souladu



s ustanoveními zákona č. 99/1963 Sb., občanského soudního řádu, ve znění pozdějších předpisů.

- 15.5 Dnem doručení písemností odeslaných na základě této Smlouvy nebo v souvislosti s touto Smlouvou, pokud není prokázán jiný den doručení, se rozumí poslední den lhůty, ve které byla písemnost pro adresáta uložena u provozovatele poštovních služeb, a to i tehdy, jestliže se adresát o jejím uložení nedověděl. Smluvní strany tímto výslovně vylučují ustanovení § 573 občanského zákoníku.
- 15.6 Smlouva může být měněna pouze dohodou Smluvních stran v písemné formě, přičemž změna Smlouvy bude účinná k okamžiku stanovenému v takovéto dohodě. Nebude-li takovýto okamžik stanoven, pak změna Smlouvy bude účinná ke dni uzavření takovéto dohody. Při uzavírání takové dohody budou respektovány veškeré limity vyplývající ze zákonné úpravy zadávání veřejných zakázek.
- 15.7 Smlouva je vyhotovena v 4 stejnopisech, přičemž každá ze Smluvních stran obdrží po dvou stejnopisech.
- 15.8 Smluvní strany prohlašují, že tato Smlouva je projevem jejich pravé a svobodné vůle a nebyla sjednána v tísní ani za jinak jednostranně nevýhodných podmínek. Na důkaz toho připojují Smluvní strany své podpisy.

- 15.9 Nedílnou součástí Smlouvy je
- Příloha č. 1 – Specifikace Předmětu plnění
 - Příloha č. 2 – Položkový rozpad ceny Předmětu plnění
 - Příloha č. 3 – Implementační tým
 - Příloha č. 4 – Seznam KZM

V Praze dne: 26-08-2019

V Praze dne: 5.8.2019



**Národní agentura pro komunikační a
informační technologie, s. p.**



Notix s.r.o.

V Praze dne: 23-08-2019

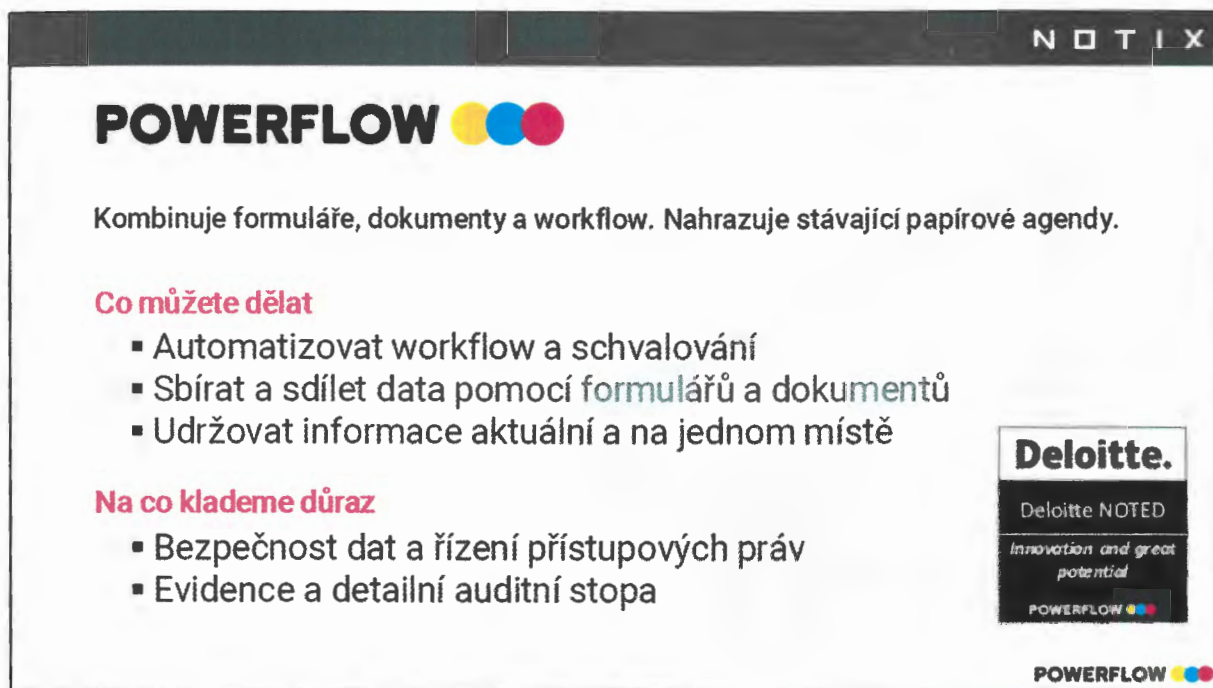


**Národní agentura pro komunikační a
informační technologie, s. p.**

Příloha č. 1 Smlouvy – Specifikace Předmětu plnění

1 Popis nabízeného řešení

Náš produkt PowerFLOW (více viz <http://www.powerflow.cz/>) je unikátní no-code workflow platforma, která kombinuje formuláře, dokumenty a workflow.



The screenshot shows the PowerFLOW website interface. At the top right, the letters 'NOTIX' are visible. The main heading is 'POWERFLOW' followed by three colored circles (yellow, blue, red). Below this, a sub-heading reads 'Kombinuje formuláře, dokumenty a workflow. Nahrazuje stávající papírové agendy.' There are two sections: 'Co můžete dělat' with a bulleted list of three items, and 'Na co klademe důraz' with a bulleted list of two items. On the right side, there is a Deloitte logo and a Deloitte NOTED badge with the text 'Innovation and great potential' and 'POWERFLOW' at the bottom. The PowerFLOW logo with three colored circles is also at the bottom right of the screenshot.

POWERFLOW ●●●

Kombinuje formuláře, dokumenty a workflow. Nahrazuje stávající papírové agendy.

Co můžete dělat

- Automatizovat workflow a schvalování
- Sbírat a sdílet data pomocí formulářů a dokumentů
- Udržovat informace aktuální a na jednom místě

Na co klademe důraz

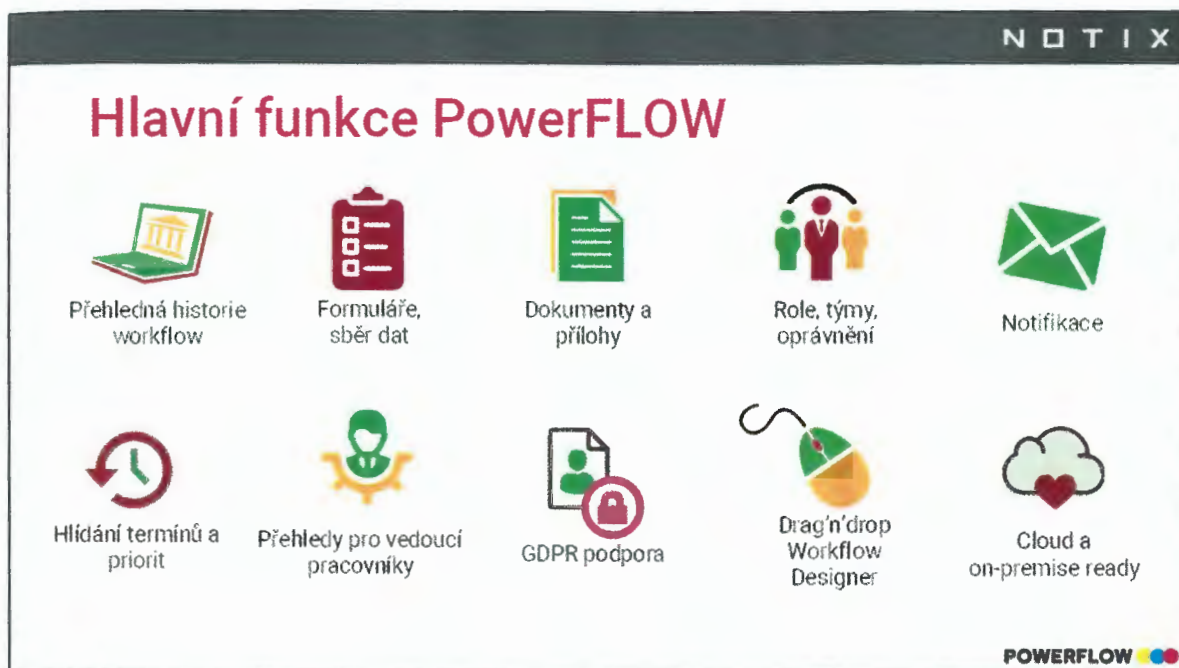
- Bezpečnost dat a řízení přístupových práv
- Evidence a detailní auditní stopa

Deloitte.
Deloitte NOTED
Innovation and great potential
POWERFLOW ●●●

POWERFLOW ●●●

Díky obsaženým Drag'n'Drop návrhářům formulářů a workflow (BPMN) je schopná pokrýt požadavky na uživatelské (tzv. WYSIWYG) nastavení procesů a digitalizaci stávajících papírových formulářů a jejich úpravy bez nutnosti programování.

Pro dohledání průběhu procesů a jejich historii slouží tzv. Business historie, kde jsou zaznamenané veškeré úkony prováděné v rámci požadavků nebo lze pro tyto účely využít detailní auditní log aplikace.

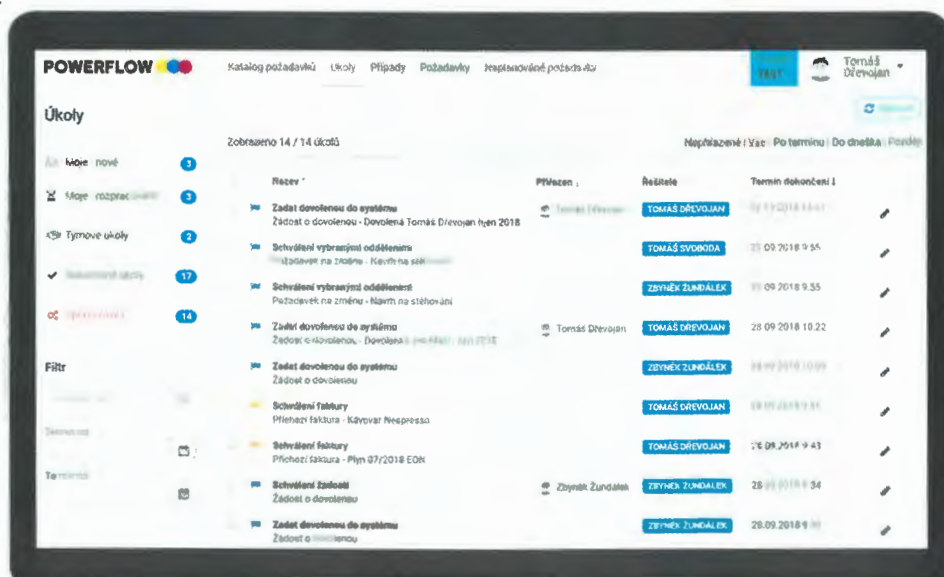


Systém umožňuje kooperaci uživatelů v rámci procesů a poskytuje funkcionality jako hlídání termínů úkolů a požadavků (SLA), včetně upozornění vedoucích pracovníků na jejich překročení a možnost manipulace s takovými úkoly nebo požadavky (vrácení do týmové fronty, změna řešitele).

Pro jednoduchou integraci na systémy třetích stran PowerFLOW podporuje tzv. webhooks, pomocí kterých je možné odesílat data z procesu a o průběhu procesu na předem určenou URL adresu a zde je dále zpracovávat. V neposlední řadě PowerFLOW umožňuje spouštět automatické akce na základě událostí z externích systémů (PowerFLOW API).

1.1 Základní moduly

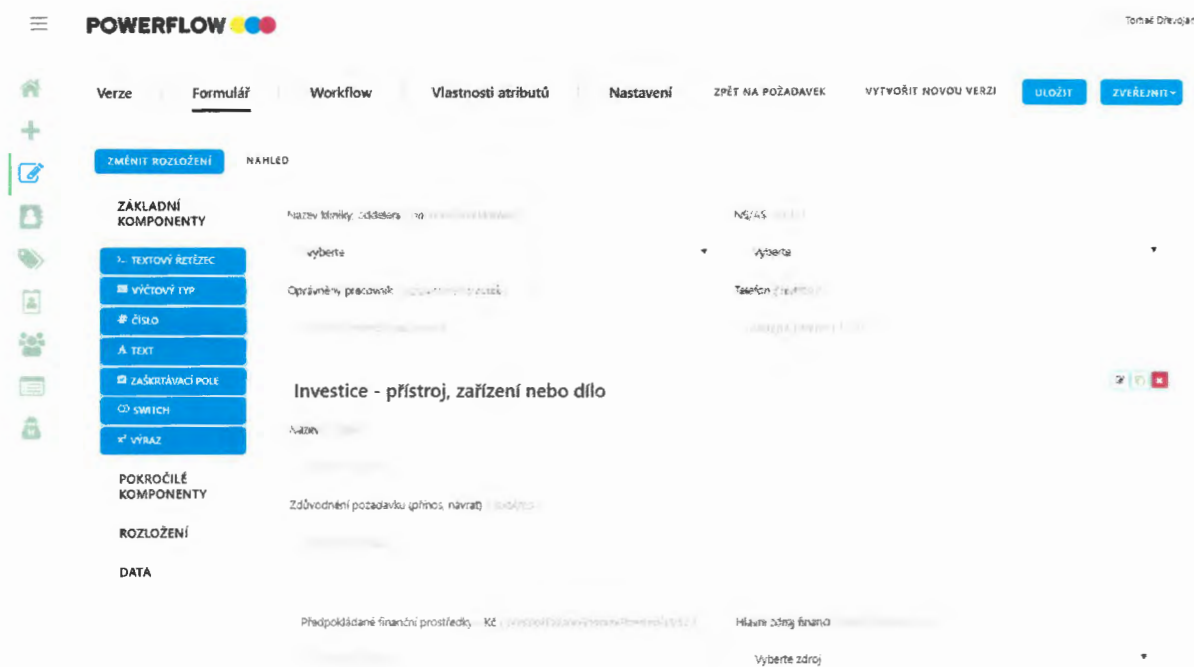
Systém PowerFLOW se skládá ze základních dvou modulů, Portálu a Designeru. Portál slouží pro práci koncových uživatelů a je místem, odkud uživatelé vytváří požadavky a které sdružuje požadavky, úkoly a jejich fronty. Pro veškeré nastavení procesů, uživatelů, rolí, číselníků apod. slouží oddělený modul Designer.



Obrázek 1 - Obrazovka fronty úkolů z uživatelského portálu

1.2 Designer interaktivních formulářů

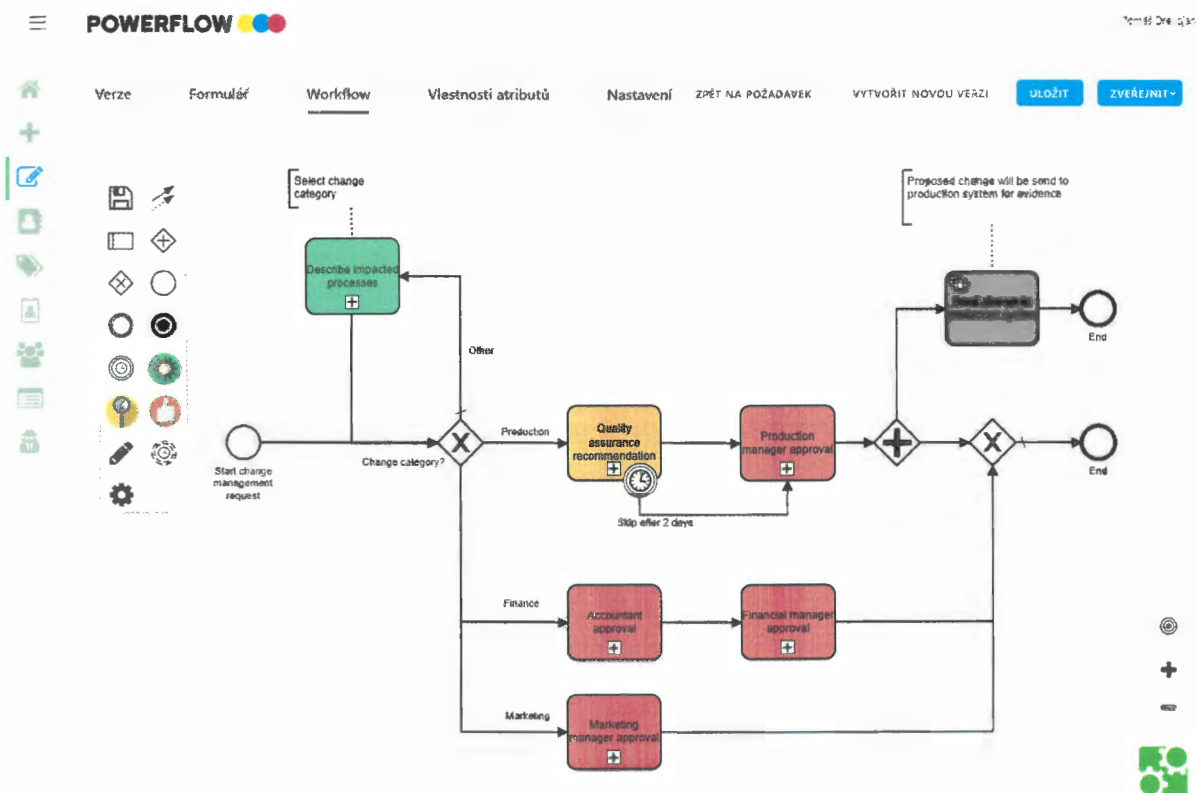
V PowerFLOW je možné pro každý požadavek navrhnout formulář pomocí Drag'n'Drop designeru. K dispozici je paletka se standardními a pokročilými komponentami, nástroje pro úpravu rozložení formuláře a také funkce jako jsou validace nebo podmínky v rámci formulářových polí.



Obrázek 2 - ukázka designeru interaktivních formulářů

1.3 Designer workflow

Pro různé typy požadavků bude možné nakonfigurovat specifické workflow vč. různých podmínek a větvení. Tato workflow lze snadno změnit – přidávat a ubírat kroky, měnit podmínky nebo řešitele/schvalovatele jednotlivých kroků. Vše je opět Drag'n'Drop bez programování. Stačí jen vytvořit novou verzi a pak ji od určitého data zveřejnit.



Obrázek 3 - ukázka designeru workflow

Kroky workflow lze přiřazovat na konkrétní řešitele a schvalovatele a určovat lhůty pro splnění či návazné eskalace. Ve workflow lze také definovat různé způsoby vracení v reakci na schválení/neschválení či větvení podle hodnot různých datových polí.

1.4 Požadované funkce

Tabulka 1 - požadované funkce

| Požadovaná funkcionalita/vlastnost | Parametr nabízeného zařízení |
|---|---|
| Systém umožňuje definovat či změnit procesy, business objekty a jejich atributy bez nutnosti vývoje (tzn. za použití modelovacího nástroje a konfigurace business uživatelem). | Splňuje, k dispozici jsou drag'n'drop designery formulářů a workflow |
| V každém kroku (workflow procesu) je možné použít implementovanou funkci. | Splňuje |
| Procesy je možné spouštět v testovacím režimu, kdy práce uživatele neovlivní produkční data. | Splňuje, k dispozici 3 oddělená virtuální prostředí v rámci jedné instalace (test, akceptace, produkce) |
| Systém umožňuje vytváření formulářů business uživatelem (tedy bez nutnosti programování). Zároveň je schopen business uživatel měnit layout (rozložení) formuláře. Systém umožňuje definici pravidel / podmínek pro zobrazení polí formuláře na základě hodnot atributů business objektů procesu. | Splňuje, k dispozici drag and drop designer formulářů |
| Systém umožňuje konfiguraci viditelnosti, editovatelnosti a povinnosti atributů business objektů v dané aktivitě procesu. | Splňuje, řešeno pomocí matice viditelnosti formulářových prvků v rámci každého kroku procesu |
| Systém umožňuje verzování procesů a nastavení platnosti jednotlivých verzí procesů. Uživatel spouští vždy platnou / aktuální verzi procesu. Již běžící instance procesu běží podle verze procesu, která byla platná v době jeho spuštění. | Splňuje |
| Systém umožňuje definici business objektů, které představují hlavní business entity zákazníka (příklad: Smlouva, Zákazník, Zaměstnanec, Majetek). | Splňuje |
| Ke každému business objektu je možné definovat vlastnosti neboli atributy. | Splňuje |
| Atributy business objektů podporují základní datové typy jako: text, celé a desetinné číslo, datum, e-mail, logickou hodnotu Ano / Ne. | Splňuje |
| Atribut business objektu může být typu „výčtový typ“. Systém umožňuje správu a definici nových výčtových typů. | Splňuje |

| Požadovaná funkcionalita/vlastnost | Parametr nabízeného zařízení |
|--|------------------------------|
| <p>Systém podporuje správu uživatelů, skupin, uživatelských práv a rolí následujícím způsobem:</p> <ul style="list-style-type: none"> - Každý uživatel může být členem 0 až N rolí. - Každá role má definovaná práva. - Každý atribut business objektu může mít nastavena práva a pravidla jeho zobrazení v rámci daného procesu. - Každý atribut business objektu lze označit jako osobní údaj nebo citlivý osobní údaj. U citlivých osobních údajů lze nastavit účel jejich shromažďování (podpora GDPR). - Uživatel je v kontextu procesu v roli řešitele nebo vedoucího týmu. | Splňuje |
| <p>Systém umožňuje fulltextové vyhledávání podle atributů business objektu, včetně nastavení filtrů na:</p> <ul style="list-style-type: none"> - typ business objektu, - datumového intervalu, - zpracovatele úkolu nebo jeho části, - všechny výsledky vyhledání jsou vyhodnoceny na základě oprávnění přístupu k datům. | Splňuje |
| <p>Systém umožňuje definici procesu, který se váže k business objektu a řešitelským skupinám.</p> | Splňuje |

| Požadovaná funkcionalita/vlastnost | Parametr nabízeného zařízení |
|---|---|
| <p>Každý proces se skládá z jednoho nebo více kroků – tzv. aktivit, které mohou být spojovány pomocí BPMN logiky a tvořit tak jednoduchý, paralelní nebo větvený proces včetně podmínek. Minimální požadavky:</p> <ul style="list-style-type: none"> – Aktivita Zpracování – uživatel má vykonat nějakou činnost a zaznamenat výsledek. – Aktivita Schválení – schválení dle definovaných podmínek. – Větvení na více aktivit, spojení výstupů z více aktivit pro spuštění následující aktivity. – Automatizovaná aktivita – volání definované funkce (viz integrace). – Logické směřování další aktivity procesu podle rozhodnutí, resp. hodnoty definovaného atributu business objektu. – Zpracování – ukončení procesu. – Aktivity procesu spouštěné po zadaném čase. – Každé lidské aktivitě lze definovat řešitelskou skupinu, vedoucího týmu a SLA splnění. | <p>Splňuje, workflow designer navíc obsahuje nadstavbu v podobě tzv. akčních bloků „Úkol“, „Doporučení“ a „Schválení“ pro snadné použití často se opakujících kroků v rámci procesů.</p> <p>SLA je možné nastavit jak na celý požadavek, tak na každý dílčí krok požadavku.</p> |
| <p>Proces má definováno, zda je možné jej startovat a ukončit uživatelem nebo pouze systémově (volání API).</p> | <p>Splňuje</p> |
| <p>Systém monitoruje aktivity uživatelů a zaznamenává každou akci (auditní log), například:</p> <ul style="list-style-type: none"> – Start a konec procesu, aktivity včetně způsobu vyřešení, změnu řešitele apod. – Veškeré změny atributů business objektů. – Z těchto log záznamů musí být možné rekonstruovat průběh procesu či práce uživatele v systému. | <p>Splňuje, zajištěno pomocí auditního logu</p> |
| <p>Systém je možné integrovat na centrální systém řešící správu uživatelů, skupin a zařazení uživatelů do skupin.</p> | <p>Splňuje</p> |
| <p>Systém umožňuje integraci na centrální službu pro správu přihlášení (Single-Sign-On).</p> | <p>Splňuje</p> |
| <p>Systém je schopen prostřednictvím Webových služeb i REST API komunikovat s ostatními systémy, každá takováto komunikace je vytvořena jako aktivita procesu pro použití v definici workflow procesů.</p> | <p>Splňuje</p> |

| Požadovaná funkcionalita/vlastnost | Parametr nabízeného zařízení |
|---|------------------------------|
| <p>Systém poskytuje API rozhraní, pomocí kterého je možné jej integrovat s ostatními systémy za účelem:</p> <ul style="list-style-type: none"> - Spouštění nových instancí procesů. - Získání informací o procesech, úkolech a business objektech. | Splňuje |
| <p>Systém podporuje úzkou spolupráci s DMS řešením za účelem zobrazení či uložení dokumentů.</p> | Splňuje |
| <p>Systém umožňuje integraci technologií pro elektronické podepisování (Biometrie nebo prostý elektronický podpis).</p> | Splňuje |
| <p>Systém umožňuje propagaci formulářů (úkolů) do jiného systému nebo jako dostupné webové stránky pod heslem, za účelem integrace zpracování agendy v jiných systémech (např. nahrání podkladů klientem, vložení faktury zaměstnancem), bez nutnosti přístupu daného uživatele přímo do workflow systému.</p> | Splňuje |
| <p>Systém podporuje následující funkcionality BPM řešení:</p> <ul style="list-style-type: none"> - Frontu úkolů pro přehledné úkolování uživatelů. - Uživatelé mají možnost získat další úkol z fronty podle priority úkolů (čas do konce vs. prioritita úkolu). - Uživatelé mohou úkol do fronty vrátit. - Vedoucí týmu má náhled na úkoly ve frontě a může úkoly z fronty přiřazovat uživatelům. - Systém umožňuje filtrovat a řadit úkoly podle jejich termínu a urgentnosti. | Splňuje |
| <p>Systém poskytuje rozhraní pro datový reporting. Systém je schopen zpřístupnit tato data pro ETL procesy, pomocí kterých se data dostanou do DWH za účelem archivace a náročnějších analýz. Další zpracování těchto dat pak probíhá pomocí standardních BI nástrojů.</p> | Splňuje |

| Požadovaná funkcionalita/vlastnost | Parametr nabízeného zařízení |
|---|---|
| Historický a operativní reporting: <ul style="list-style-type: none"> - Vedoucí týmu má dostupný operativní report, který mu poskytuje informace o aktuálním stavu běžících procesů a stavu úkolů ke zpracování. - Vedoucí týmu má dostupný historický výkonnostní report, kde vidí počty zpracovaných a vyřešených procesů a úkolů v kontextu dané skupiny / týmu. - Reporty lze uživatelsky definovat na základě dat uložených v systému – např. hodnoty atributů business objektů. | Splňuje |
| V rámci systému lze nastavit ke každé akci notifikaci, která je automaticky odesílána e-mailem na uživatele v definované roli k dané entitě (objekt, proces, úkol). | Splňuje |
| Uživatelé si mohou upravit, jaké notifikace chtějí přijímat – tzn., že jsou schopni odfiltrovat notifikace, o které nemají zájem. | Splňuje |
| Odkaz s notifikací umožní vstup přímo do systému za účelem realizace vyžadovaného kroku pro pokračování daného procesu, schvalování apod. | Splňuje |
| GDPR Compliance | Splňuje, pro každý atribut je možné nastavit parametr „citlivá data“ nebo „osobní údaj“ |
| Obecné požadavky na bezpečnost (odstavec 2.1. Přílohy č.2 zadavatele – Požadavky na systém Workflow) | Splňuje |
| Autentizace a autorizace (odstavec 2.2. Přílohy č.2 zadavatele – Požadavky na systém Workflow) | Splňuje |
| <p>Systém musí umožnit dočasné přidělení uživatelských oprávnění jednoho uživatele uživateli druhému pro případ zastupování. Toto oprávnění může být předáno pouze uživateli se stejnou rolí.</p> <p>Při dočasném přidělení uživatelských oprávnění uživatel nesmí přijít o svá běžná uživatelská oprávnění. Systém musí být připraven k napojení na externí systém pro správu identit a uživatelských oprávnění.</p> | Splňuje, řešeno pomocí obsazení uživatelů do skupin v rámci každé fáze procesu. U každé fáze je navíc nastavený manažer (nebo skupina manažerů), kteří mohou manipulovat s úkoly svých podřízených, vyřešit je za řešitele nebo jim přidělit nového řešitele. |
| Důvěrnost a integrita (odstavec 2.3. Přílohy č.2 zadavatele – Požadavky na systém Workflow) | Splňuje, vychází z výběru databáze a úrovně jejího zabezpečení |
| Auditovatelnost a nepopiratelnost (odstavec 2.4. Přílohy č.2 zadavatele – Požadavky na systém Workflow) | Splňuje |

| Požadovaná funkcionalita/vlastnost | Parametr nabízeného zařízení |
|---|--|
| Ze záznamů musí být možné zrekonstruovat kompletní historii každého datového objektu včetně časové specifikace jeho změn, včetně historie všech datových vazeb na ostatní datové objekty. Ke každé změně dat musí být možné identifikovat jejího původce (uživatel / systém). U některých osobních / citlivých údajů musí být možné zaznamenávat též aktivity uživatelů související s pasivním přístupem k datům (operace SELECT), tedy pouze jejich zobrazení, vytvoření sestavy, datový export, přístup přes datové rozhraní. | Splňuje |
| Požaduje se, aby záznamy o činnosti byly logovány a zaznamenány a systém musí umožnit tyto záznamy uložit do externího nástroje typu SIEM. | Splňuje |
| Systém musí umožňovat vyhodnocování činnosti uživatelů / systémů a detekci nestandardních stavů, jako např.: <ul style="list-style-type: none"> zvýšený počet neúspěšných pokusů o přístup k systému WorkFlow, zvýšený počet čtení / zápisů dat oproti běžnému stavu, resp. probíhajícímu typu zpracování | Splňuje, systém předá data do SIEM |
| V případě nestandardních stavů musí být vyvolána odpovídající akce: <ul style="list-style-type: none"> varování správce systému WorkFlow o nestandardním stavu, výstup vyhodnocení, resp. detekce nestandardních stavů do externích logovacích/monitorovacích systémů. | Splňuje, systém přijme požadavek ze strany SIEM a umožňuje spustit navazující proces pro řešení nestandardních stavů |

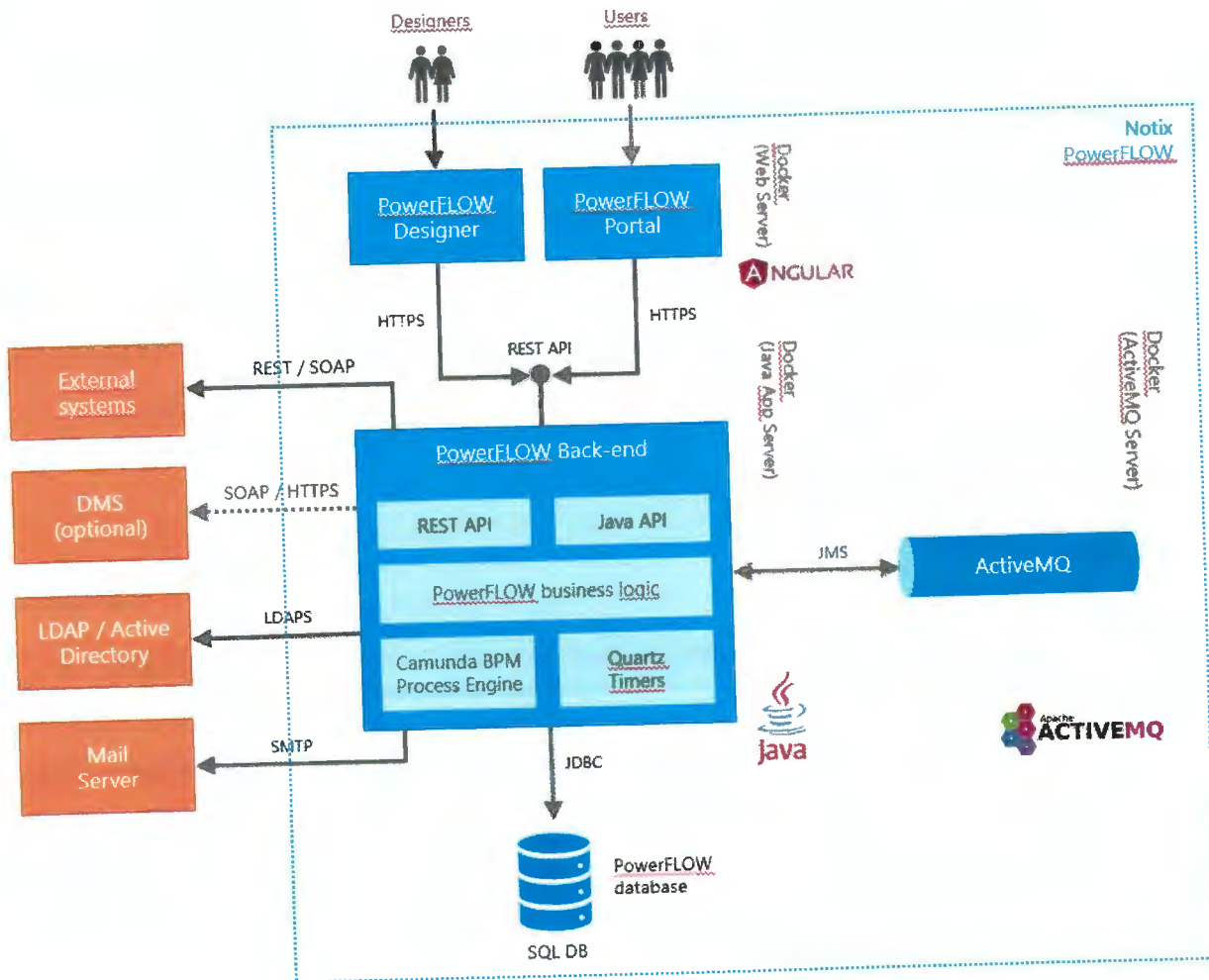
1.5 Licence

Systém obsahuje veškeré licence pro provoz Workflow a zajištění chodu procesů ve státním podniku pro cca 400 uživatelů a 2 systémových administrátorů. Cena za licenci je definována příloze č.2 smlouvy.

1.6 Maintenance

Reakční doba od průkazného nahlášení výpadku, nefunkčnosti nebo chybné funkčnosti systému na základě ad-hoc požadavku je nejpozději 3 pracovní dny od nahlášení události. Dodavatel se zavazuje, že požadovaná dostupnost pro maintenance systému bude garantována minimálně po dobu 2 let (24 měsíců) od podpisu Akceptačního protokolu WF systému oběma Smluvními stranami.

1.7 Architektura, integrační rozhraní, podpora CI/CD



1.7.1 Popis integračních adaptérů

REST API PowerFLOW

- kompletní API pro ovládání PWF v design i runtime části
- popis pomocí Swagger dokumentace

Webhooks

- základní integrační pattern pro volání externích systémů pomocí HTTP protokolu
- předání dat o dané procesní instanci
- volání konfiguračně dle workflow nebo při obecných událostech v procesu

JMS fronta

- asynchronní komunikace
- dostupné datové zprávy:
 - notifikace
 - události
 - webhooky

Auditní log

- adaptér pro zápis do relační databáze PowerFLOW
- adaptér pro zápis do Elastic ELK Stack

Volání integrace z workflow

- vlastní krok ve workflow
- custom business logika dle požadavků zákazníka
- volání SOAP / REST služby externího systému

Organizační struktura, autentizace, SSO

- obecný adaptér pro custom integraci
- připravené adaptéry:
 - LDAP
 - Active Directory
 - SAP SuccessFactors
 - Kerberos
 - SAML 2

DMS

- obecný adaptér pro integraci
- možnosti propojení:
 - CMIS rozhraní
 - custom CRUD integrace pomocí webových služeb

Formulářová pole pro PowerFLOW

- připravená sada formulářových prvků
- možnost rozšíření o vlastní formulářové prvky napojené na cizí business logiku

Obrazovka pro plnění lidského úkolu

- připravené obrazovky pro PowerFLOW úkoly (úkol, schvalování, doporučení)
- možnost rozšíření front-endu o vlastní obrazovky úkolů

Uživatelský portál

- připravené obrazovky pro PowerFLOW:
 - fronty úkolů
 - obrazovky pro spouštění workflow
 - přehledy (tabulky s daty z procesů a základní reporting)
- možnost rozšíření o vlastní obrazovky

1.8 Technické specifikace

Požadavky na Hardware

- Minimální konfigurace
 - CPU: 2-4 jádra
 - RAM: 8 GB
 - HDD: 50 GB + místo v DB pro dokumenty
- Doporučená konfigurace
 - CPU: 4 jádra
 - RAM: 12 GB
 - HDD: 100 GB + místo v DB pro dokumenty

Podporované databáze

- MS SQL
- PostgreSQL

Podporované operační systémy

- Linux Centos 7 s podporou Docker (CE/EE)
- Windows Server 2016 s podporou Docker (CE/EE)

Podporované nástroje pro user management

- AD/LDAP
- Lokální uživatelská báze

1.9 Instalace

Dodavatel provede instalaci serverové části aplikace na server, který bude pro tyto účely připraven.

1.10 Implementační služby a podpora

Dodavatel provede implementaci aplikace v prostředí zadavatele včetně počátečních provozních nastavení, zaškolení uživatelů i administrátorů.

Součástí implementace vychází z požadavků zadavatele:

- vytvoření 20ti základních firemních WF procesů (analýza, modelace, napojení na firemní systémy, zprovoznění procesů včetně notifikací a pilotní provoz po dobu 3 měsíců).
- obsluha procesů pro cca 400 zaměstnanců
- zaškolení administrátorů WF – 2 osoby (schopnost provozovat i modelovat WF) v rozsahu minimálně 2MD pro každou osobu.
- zaškolení správce systému – 2 osoby v rozsahu minimálně 1 MD

- zaškolení uživatelů systému (minimálně v rozsahu 1MD pro cca 10 osob) na takové úrovni, aby mohli tito uživatelé zajistit další interní školení uvnitř státního podniku.
- pilotní provoz dle Smlouvy.
- dodávky opravných balíčků po dobu 2 let od podepsání akceptačního protokolu

1.11 Odezva systému

Dodavatel garantuje požadované odezvy systému definované na straně zadavatele: Odezva Workflow na běžné úlohy uživatelů (jednoduchá vyhledávání, založení záznamu, editace záznamu apod.) by měla být následující:

- do 1 sekundy min. v 80 % případů
- do 2 sekund max. ve 20 % případů
- do 5 sekund max. ve 2 % případů

Odezva Workflow na náročnější úlohy uživatelů (složitější vyhledávání, komplexnější výstupní sestavy, jednodušší dávková zpracování) by měla být následující:

- do 10 sekund min. v 80 % případů
- do 30 sekund max. ve 20 % případů
- do 60 sekund max. ve 2 % případů

1.12 Zálohování

Databáze systému PowerFLOW je typu MS SQL, zálohování bude řešeno centrálně dle požadavků zadavatele.

2 Akceptační parametry

Implementovaný systém umožňuje vést, spravovat a provozovat agendu workflow systému pro digitalizaci procesů.

Příloha č. 2 Smlouvy – Položkový rozpad ceny Předmětu plnění

| Položka | | Specifikace | Cena bez DPH [Kč/měsíc] | Cena bez DPH [Kč/rok] |
|--------------------------------------|-------------------|----------------------------|-------------------------|-----------------------|
| Analýza prostředí | | Dle 2.1. a) Smlouvy | 17266,66667 | 207200 |
| Dodávka WF (dle bodu 2.1 b) Smlouvy) | cena licencí | Dle bodu 3.1. přílohy č. 2 | 40000 | 480000 |
| | cena implementace | Dle bodu 3.2 přílohy č. 2 | 78000 | 936000 |
| Technická podpora | | Dle 2.1 c) Smlouvy | 5000 | 60000 |
| Zákaznický rozvoj | | Dle 2.1.d) Smlouvy | 17400 | 208800 |
| Celkem za rok bez DPH | | | | 1892000 |
| Celkem za 2 roky bez DPH | | | | 1952000 |

| Položka | | Specifikace | Cena bez DPH [Kč/MD] | Cena bez DPH [Kč/hodinu] |
|--|--|-------------|----------------------|--------------------------|
| denní sazba pro případné vícepráce (konzultace, úpravy systému atd.) | | MD | 10400 | 1300 |

Poznámka: denní sazba může být v případě nutnosti dělena po jednotlivých hodinách (stanovena bude pro 8h pracovní směnu)

Příloha č. 3 Smlouvy – Implementační tým

| Jméno a příjmení | Role |
|------------------|------------|
| [REDACTED] | [REDACTED] |
| [REDACTED] | [REDACTED] |
| [REDACTED] | [REDACTED] |
| [REDACTED] | [REDACTED] |

Příloha č. 4 – Seznam KZM

| KZM | Název a popis |
|------------|--------------------------------------|
| 6184192002 | Ostatní náklady VT režie (N) |
| 6184800023 | Školení odborná ostatní |
| 7185109999 | Software licence do 40 tis. Kč (N) |
| 7411200002 | DNM – SW, licence od 60 000,- Kč (N) |