



EPLAN ENGINEERING CZ
Dukelských hrdinů 564/34
CZ – 170 00 Praha 7
☎ + 420 485 161 097
✉ info@eplan.cz
🌐 www.eplan.cz

CENOVÁ NABÍDKA



pro společnost

Fyzikální ústav AV ČR, v. v. i.

Nabídka číslo: 93887

Dodavatel:

EPLAN ENGINEERING CZ, s.r.o.
Dukelských hrdinů 564/34, 170 00 Praha 7
IČ: 288 86 381, DIČ: CZ288 86 381

Zadavatel:

Fyzikální ústav AV ČR, v. v. i.
Na Slovance 2, 182 21 PRAHA 8
IČ: 68378271, DIČ: CZ68378271

Vypracoval: Petr Svoboda

Datum: 15.08.2019

PROCESS CONSULTING

ENGINEERING SOFTWARE

IMPLEMENTATION

GLOBAL SUPPORT

EPLAN ENGINEERING CZ, s.r.o., IČ: 28886381, DIČ: CZ28886381
UniCredit Bank Liberec, číslo účtu: 2104167293/2700, SWIFT/BIC: BACXCZPP, IBAN: CZ302700000002104167293
Firma je zapsaná do obchodního rejstříku vedeného Městským soudem v Praze, oddíl C, vložka 151137, jednatel: Petr Pospíšil

FRIEDHELM LOH GROUP



Vážený pane Legáte,

velmi děkujeme za projevový zájem o produkty a služby společnosti EPLAN. Na základě našeho jednání jsem Vám vypracoval cenovou nabídku na konzultační práce pro CAE systém EPLAN.

Cenovou nabídku tvoří:

1. Koncept EPLAN EXPERIENCE
2. Služby: Konzultační práce
3. Shrnutí cenové nabídky
4. Obchodní podmínky a doplnění Všeobecných obchodních podmínek (VOP)
5. Definice pojmů
6. Všeobecné obchodní podmínky pro dodání softwaru a poskytování služeb (VOP)

Naše softwarové produkty a služby mají nejvyšší kvalitu a jsou neustále zdokonalovány a dále rozvíjeny. To nám umožňuje dlouhodobě udržovat technologické výhody a investice našich zákazníků. Důkazem toho je náš koncept EPLAN Experience, který je založen na zpětné vazbě od našich 45 000 zákazníků s celkovým počtem přesahujícím 120 000 instalací ve více než 50 zemích světa, v nejrůznějších průmyslových oblastech. EPLAN Experience je metodický koncept, který krok za krokem zvyšuje efektivitu projektování a optimalizaci návrhu a zefektivní každý z Vašich individuálních postupů.

Věříme, že Vás naše nabídka zaujala a bude nám potěšením, pokud Vás budeme moci přivítat jako našeho nového zákazníka. Již nyní se těšíme na naši případnou budoucí spolupráci.

V případě jakýkoliv dotazů mě prosím kontaktujte na telefonním čísle 703 146 790 nebo emailem na svoboda.p@eplan.cz.

Se srdečným pozdravem

Petr Svoboda
Account Manager

1. Koncept EPLAN EXPERIENCE

Klíčovým faktorem pro úspěšné řešení problémů projektování je jistota, že ve svých projektech používáte účinné a pružné nástroje. S ohledem na tyto požadavky vyvinula společnost EPLAN zcela komplexní přístup. Spočívá v několika možnostech optimalizace, které jsou založeny na pevných základech detailního projektování — od základních technik až po automatizaci návrhu a konfigurace. EPLAN poskytuje potřebné nástroje a know-how pro všechny úkoly optimalizace tak, aby standardizovaná a strukturovaná data z Vašich projektů mohla být znovu použita.

Základní projektování

Chcete-li propojit svůj základní projekt s detailním projektem, EPLAN zajistí konzistentní a strukturované ukládání vašich technických dat do systému. To je velmi důležité hned od prvních fází jakéhokoliv projektu, protože jen tak bude zajištěno optimální rozhraní a proces návrhu bude efektivní.

Automatizace návrhu

Pro optimalizaci procesu návrhu je nutné se ujistit, že jste provedli automatizovaný návrh. Klíčem je opět důkladně propracovaná struktura a standardizace, výsledkem je spolehlivá a stabilní systémová architektura.

Konfigurace

Pomocí konfiguračních technik lze snadno a efektivně vytvářet i mechatronické produkty, které jsou velmi složité. Toho lze dosáhnout vytvořením knihovny založené na znalostech předdefinovaných mechatronických komponent, které zohledňují všechny závislosti a vazby projektu. Tento přístup, založený na pravidlech automatické konfigurace mechatronických prvků, strojů a zařízení, vede k vícenásobnému přínosu. Stereotypní, opakující se činnosti se nemusí provádět, kvalita se významně zvyšuje a doba zpracování od prodeje až po finální výrobu se naopak výrazně snižuje.

V praxi nebývá zlepšování projekčních procesů tak jednoduché. Pro zvýšení účinnosti projektování a optimalizace návrhu je třeba použít metodický koncept, uplatňovaný krok za krokem, aby se každý postup v rámci projektu stal účinnějším. Inovativní koncept tak pomůže výrazně zvýšit vaši celkovou efektivitu.

Takový koncept jsme vyvinuli a dnes ho můžete využívat: EPLAN Experience založený na 8 klíčových oblastech, kde každou z nich lze definovat jako specifickou oblast činnosti dané společnosti, kterou je třeba optimalizovat a zefektivnit.



EPLAN je ideálním partnerem, který zná Vaše technologické prostředí. Můžeme zvýšit přidanou hodnotu Vašich řešení díky softwarovým řešením navrženým na míru, která odpovídají potřebám Vašeho projektování. Naše portfolio Vám poskytne jasné konkurenční výhody – cíleně vytvoříme a rozšíříme strategické faktory úspěchu pro Vaše podnikání.



2. Služby: Konzultační práce

přehled služeb	cena bez DPH
Konzultační práce 200 hodin	1820 Kč/ hod

Délka konzultačního dne je 6 konzultačních hodin v délce 60 min.

- Konzultační služby obsahují náklady na dopravu konzultanta na pracoviště.
- Termíny konzultací se stanovují na základě kapacity a možností dodavatele konzultačních služeb.
- Konzultační služby probíhají na pracovišti objednatele služeb.
- Objednatel zajistí technickému konzultantovi odpovídající podmínky pro provádění konzultací (prostory a kancelářské vybavení)
- Na počátku konzultací je stanoven hodinový rozsah konzultací na základě odhadu technického konzultanta a objednatele konzultačních služeb.
- Konzultační služby se fakturují předem podle domluveného počtu konzultačních hodin.

Detailní vysvětlení k jednotlivým službám je uvedeno v kapitole Definice pojmů.

3. Shrnutí cenové nabídky

přehled nabízeného řešení	cena bez DPH
Služby k systému EPLAN	364 000 Kč
Celkem	364 000 Kč

4. Obchodní podmínky a doplnění Všeobecných obchodních podmínek (VOP)

- Všechny ceny jsou uvedeny bez DPH.
- **Cenová nabídka platí do 3. 9. 2019**
- Standardní termín dodání licencí je do 5 pracovních dní od doručení objednávky.
- Systém EPLAN se dodává s aplikačním rozhraním v českém jazyce, pokud není v nabídce uvedeno jinak.
- Popis funkcí systému EPLAN naleznete na www.eplan.cz/popis-funkci, uživatelské jméno 1020330cz, heslo 3rguq9ce6
- Doplnění a změny Všeobecných obchodních podmínek (VOP)
 - A.3.1. Kupní smlouva se má za uzavřenou, pokud odběratel objedná řešení EPLAN e-mailem s odkazem na číslo této nabídky.
 - A.6.2. Aktuální požadavky na HW, SW a síť pro implementaci řešení EPLAN naleznete na <https://www.eplan.cz/systemovepožadavky>
 - B.I.2.2. Časově neomezené uživatelské právo je umožněno až po řádném uhrazení faktur za dodané řešení. Po implementaci řešení je uživatelské právo omezeno pouze do doby splatnosti faktur. Pro neomezené uživatelské právo licencí je nutné zdarma ročně aktualizovat uvolňovací kód.
 - B.I.2.8. a B.III. Více o SWS a zpětné podpoře starších verzí na www.eplan.cz/sws
 - B.IV.1.1. Rezervace termínu školení proběhne až po jeho objednání.
 - B.IV.1.2. Více informací o školení naleznete na www.eplan.cz/skoleni-kalendar

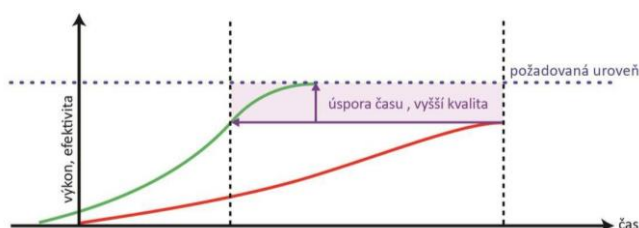
5. Definice pojmů

EPLAN školení

Školení je zaměřené na praktické znalosti a dovednosti ovládání a využití našich produktů. Školíme malé skupiny účastníků (maximálně osm osob) v našich školicích centrech (Liberec, Praha, Malacky) Po absolvování školení účastník obdrží certifikát s mezinárodní platností. Nabízíme mnoho typů školení jako např. EPLAN Electric P8, Fluid, Fluid Add On, PPE, Pro Panel, Refresh, Individual, Artikly a kmenová data, PLC, Administrace a instalace, Harness proD a mnoho dalších.

EPLAN Implementace

Implementace je podstatou efektivního nasazení EPLAN. S novým systémem by mělo být v nejkratším možném čase dosaženo co nejvyšší produktivity práce. To umožňuje implementace pomocí specialisty společnosti EPLAN, která je zpravidla jednodenní.



— Výkon bez profesionální implementace

zprovoznění pokus/omyl, učení za chodu, kontaktování technické podpory, opakování činností.

— Výkon s profesionální implementací

rychlé zprovoznění a optimální nasazení zkušeným specialistou, sdílení „best practise“, redukce omylů, okamžité plné využití schopností systému.

Implementace zahrnuje: instalaci programu, nastavení a optimalizace adresářové struktury v síťovém prostředí, konzultace a doporučení ohledně zálohování projektů, konfiguraci síťových cest, rozhraní systému, jazyků a parametrů, konfiguraci přístupu k systému EPLAN Data Portal (je-li umožněn), konzultace nastavení databází systému, základní seznámení uživatele se systémem EPLAN, registrace do ESC (EPLAN Solution Center).

EPLAN Standardizace

Interní – je běžné, že organizace neustále ladí interní komunikační postupy. Mnoho takových záležitostí může být jasně definovaných v postupech práce s EPLAN. Příklady: kmenová data – vytvoření rámečků, definice standardních formulářů; definice formulářů pro datové výstupy do Excel nebo TXT; optimalizovaný koncept zálohování dat; definice datových struktur

Externí – každá organizace, která spolupracuje s dodavateli, musí mít s nimi jasně definované pracovní postupy pro efektivní spolupráci, zamezení neshod a vícenákladů. Tomu EPLAN může pomoci vytvořením standardu pro dodavatele a zpracováním dokumentace. Příklady: Master Data Management; definice grafických formulářů; struktura komunikace; vytvoření šablon projektů, dokončení dokumentace.

EPLAN Automatizace

Automatizace zahrnuje technologie jako Makra s proměnnými a parametry, nastavení předvoleb projektu, skriptování, uživatelské menu, sestavení specifických reportů, zpracování dat nebo uživatelských dialogů přes rozhraní API nebo EPLAN EEC One.

EPLAN Integrace

Pod pojmem integrace se rozumí propojení systému EPLAN na jiné systémy zákazníka. Jedná se typicky o systémy ERP, CRM, PDM/PLM, HMI, štítkovací stroje apod. Není-li řečeno jinak, pak cenová nabídka integrace zahrnuje veškeré práce spojené s integrací systému EPLAN do prostředí zákazníka. Náklady a práce spojené s vnitřní úpravou prostředí a systémů, do kterých integrace probíhá, nejsou v nabídce zahrnuty a zodpovídá za ně zákazník. Toto propojení systému EPLAN na další systémy umožní úsporu času, lidských zdrojů a snižuje chybovost. Tyto úspory se zejména projeví v návaznosti na objednávkový proces, plánovací fázi, návrh mechanických a elektrických zařízení, jejich výrobu a práci s materiálem a zbožím.

6. Všeobecné obchodní podmínky pro dodání softwaru a poskytování služeb (VOP)

Tyto všeobecné obchodní podmínky pro dodání softwaru a poskytování služeb (dále jen „Smluvní podmínky“) upravují veškeré související podrobnosti, které jsou nezbytné a relevantní pro právní vztahy mezi smluvními stranami. Veškerá označení osob platí rovnocenným způsobem pro obě pohlaví.

V těchto Smluvních podmínkách platí, že „EPLAN“ znamená subjekt EPLAN uvedený v příslušném potvrzení objednávky, na základě kterého daný subjekt uzavírá se zákazníkem smlouvu (dále jen „EPLAN“).

V těchto Smluvních podmínkách platí, že „Zákazník“ znamená společnost, obchodníka, právní subjekt podle práva soukromého či práva veřejného nebo zvláštní fond podle práva veřejného uvedený v potvrzení objednávky jako smluvní protistrana společnosti EPLAN (dále jen „Zákazník“).

V těchto Smluvních podmínkách platí, že „Spřízněné subjekty“ znamenají právně samostatné obchodní podniky, které a) drží většinu podílů nebo hlasovacích práv v jiném obchodním podniku (držení většinového podílu) a obchodní podniky podléhající jakémukoli takovému držení většinového podílu, nebo b) jsou schopny vykonávat přímý nebo nepřímý ovládací vliv na jiný obchodní podnik (vztah ovládací) a obchodní podniky podléhající takovému vztahu ovládací, nebo c) podléhají společnému řízení nebo mají mezi sebou jiný vztah závislosti (vztah skupiny) (dále jen „Spřízněné subjekty“).

A. Zásady spolupráce mezi Zákazníkem a společností EPLAN

1. Předmět smlouvy

- 1.1 Předmět smlouvy je specifikovaný v příslušném potvrzení objednávky společnosti EPLAN, spolu s dokumenty a dohodami tam zmíněnými, včetně těchto Smluvních podmínek.
- 1.2 Jakékoli nabídky, které se odchyľují od potvrzení objednávky, jakož i jakékoli jiné návrhy smluv, které slouží ke zhodnocení spolupráce, které byly mezi smluvními stranami vzájemně předány v průběhu jednání, jsou nezávazné, včetně ve vztahu k cenám, množstvím, termínům dodání, možnostem dodání, technickým záležitostem, údajům, specifikacím a popisům jakosti..

2. Působnost těchto Smluvních podmínek

- 2.1 Kromě potvrzení objednávky tvoří základ pro veškeré právní transakce mezi společností EPLAN a příslušným Zákazníkem tyto Smluvní podmínky a tudíž se jimi smluvní vztah řídí.
- 2.2 Případná odchylná a/nebo rozporná smluvní ustanovení a podmínky Zákazníka se nebudou přijímat, a to bez ohledu na to, zda představují podstatnou změnu potvrzení objednávky či nikoli a bez ohledu na převzetí a zaplacení dodávek a služeb společností EPLAN Zákazníkem.

2.3 Bez ohledu na výše uvedené platí, že tyto Smluvní podmínky budou vždy mít přednost, nedohodnou-li se smluvní strany jinak.

3. Ceny, odměny a další náklady

- 3.1 Veškeré ceny a licenční poplatky uvedené a dohodnuté v nabídce při uzavření smlouvy (dále jen „Ceny“) jsou „EXW“ (INCOTERMS 2010) a nezahrnují náklady na balení a pojištění.
- 3.2 Odměny za instalaci, školení, údržbu softwaru a poradenství jsou stanoveny zvlášť na základě Cen společnosti EPLAN platných v okamžiku uzavření smlouvy (dále jen „Odměna“) a vychází, není-li dohodnuto něco jiného, ze základu, který tvoří čas a materiály, tj. účtují se za hodinu a/nebo den.
- 3.3 V případech, kdy se uplatňují, jsou veškeré Ceny a Odměny bez DPH i ostatních příslušných daní, sazeb, odvodů a poplatků.
- 3.4 Při poskytování služeb a pracovního plnění v souladu s kapitolou B, oddílem II níže zahrnuje jedna denní sazba osm (8) hodin práce. Jakékoli časy toto přesahující se účtují ve výši 1/8 denní sazby za hodinu. Doba cesty se účtuje jako doba pracovní. Základem pro výpočet doby cesty a cestovních výdajů je místo kanceláře zaměstnanců používaných společností EPLAN.
- 3.5 Jakékoli cestovní výdaje i ostatní nezbytné výdaje (např. výdaje na ubytování, kurýrní a překladatelské služby) vzniklé společností EPLAN v souvislosti s poskytováním smluvního plnění se účtují ve výši skutečně vzniklé, a to proti dokladu. V případě, že společnost EPLAN nabízí jako náhradu paušální částku, pak příslušná paušální částka nahradí vyrovnání na základě skutečně vzniklých nákladů.

4. Placení, započtení a zadržovací právo

- 4.1 Není-li dohodnuto něco jiného, jsou fakturované částky Cen a Odměn dlužené společnosti EPLAN splatné a) do třiceti (30) dnů od doručení faktury Zákazníkovi bez jakýchkoli odpočtů a b) převodem na bankovní účet společnosti EPLAN. Neprokáže-li Zákazník něco jiného, považuje se faktura za doručenou tři (3) dny od fakturace. Po uplynutí této lhůty k zaplacení je Zákazník v prodlení.

4.2 Zákazník může provést započtení platebních nároků společnosti EPLAN pouze proti nárokům, které jsou nesporné nebo se staly konečnými a definitivními. Zákazník má zadržovací práva pouze v takovém rozsahu, v jakém tato vychází ze stejné právní transakce.

5. Druh, rozsah a místo dodávek a služeb

5.1 Software dodává společnost EPLAN podle své volby buď:

- a) ve fyzické podobě na strojově čitelném nosiči dat „EXW or Supply Centre“ (INCOTERMS 2010), přičemž společnost EPLAN zvolí druh přepravy, přepravní trasu i přepravce, nebo
- b) v nehmotné podobě, tj. přes Internet, k dispozici prostřednictvím stažení z odkazu poskytnutého společností EPLAN, který umožňuje přístup k systémům poskytnutým společností EPLAN ke stažení kopie příslušného softwaru. Příslušný odkaz, jakož i související informace týkající se dispozice, budou Zákazníkovi předány přímo po uzavření smlouvy. Jakost dodávek a služeb se řídí výhradně specifikací služeb nebo technickými specifikacemi platnými v okamžiku uzavření smlouvy, které jsou Zákazníkovi k dispozici, jakož i související dokumentací, která je Zákazníkovi poskytnuta spolu s dodávkami a službami.

5.2 Částečné dodávky jsou přípustné v takovém rozsahu, v jakém jsou pro Zákazníka přiměřené.

5.3 Software bude dodáván výhradně ve strojově čitelném objektovém kódu nebo v prostředí SAP, ve formátu ABAP, a pouze ke smluvně dohodnutému použití. Zákazník nemá žádný nárok na sdělení či použití zdrojového kódu. Není-li výslovně písemně dohodnuto něco jiného, zdrojový kód netvoří součást smlouvy.

5.4 Poskytování služeb a pracovního plnění, jako je například instalace, implementace, přizpůsobení, adaptace, poradenství, školení a další podpora vychází z podrobnějších ustanovení kapitoly B, oddílu II a následujících níže.

5.5 V případě fyzického dodání je příslušným okamžikem splnění dodacích termínů a přechodu nebezpečí ten okamžik, kdy společnost EPLAN předá nosič dat a dokumentaci přepravci a jinak okamžik, kdy je software připravený k získání v souladu s kapitolou A, bodem 5.1 výše a společnost EPLAN Zákazníkovi předala informace nutné pro účely jeho získání.

5.6 Není-li ve smlouvě výslovně dohodnuto něco jiného, dodací termíny budou vždy nezávazné a pouze přibližným odhadem. Jsou podmíněny včasnému dodání společností EPLAN jejími vlastními dodavateli (v příslušných případech).

5.7 V případě překročení výslovně dohodnutého dodacího termínu z důvodů, za které odpovídá společnost EPLAN, stanoví Zákazník společností EPLAN písemně lhůtu v délce alespoň jednoho (1) týdne.

5.8 Dokud a) společnost EPLAN čeká na spolupráci nebo informace ze strany Zákazníka nebo b) poskytnutí plnění společností EPLAN je narušeno v důsledku stávek nebo výluk v podnicích třetích subjektů nebo ve vlastním podniku společnosti EPLAN (v tomto druhém případě však pouze tehdy, pokud je daný pracovní spor zákonným), oficiálního zásahu, zákonných zákazů nebo jiných okolností, za které společnost EPLAN neodpovídá („vyšší moc“), považují se jakékoli lhůty na dodávky a služby za prodloužené o dobu trvání narušení a o přiměřenou dobu pro obnovení provozu po skončení narušení („prostoje“), a po dobu trvání prostojů nedojde k žádnému porušení povinností ze strany společností EPLAN. Společnost EPLAN je povinna o jakýchkoli takových narušeních i o jejich očekávaném trvání neprodleně uvědomit Zákazníka. V případě, že vyšší moc trvá po nepřetržitou dobu více než tři (3) měsíců, budou obě smluvní strany zproštěny povinností k plnění.

5.9 Plnění smlouvy společností EPLAN bude podmíněno tím, že společnost EPLAN neporuší jakékoli předpisy národního a mezinárodního exportního práva a práva o zahraničním obchodu, a že ani neporuší žádné sankce či embarga.

6. Povinnosti Zákazníka spolupracovat a poskytovat informace

6.1 Zákazník sám je odpovědným za nezbytné hardwarové a softwarové prostředí ve vztahu k dodávkám a službám, které má společnost EPLAN poskytovat. To se také vztahuje na systémové požadavky a zacházení se softwarem zaměstnanci a dalším personálem Zákazníka.

6.2 Zákazník odpovídá za vytvoření vhodně nastaveného hardwarového a softwarového prostředí, a to i s ohledem na další zatížení dodávkami a službami.

6.3 Před jejich použitím je Zákazník povinen dodávky a služby důkladně vyzkoušet z hlediska toho, zda jsou prosté vad, i z hlediska jejich použitelnosti v existující hardwarové a softwarové konfiguraci. To se také vztahuje na dodávky a služby poskytované Zákazníkovi v rámci záruky a údržby.

6.4 Zákazník je povinen dodržovat poznámky a minimální požadavky stanovené společností EPLAN ve vztahu k instalaci a užívání dodávek a služeb.

6.5 Zákazník je povinen bezplatně a v požadovaném rozsahu zajišťovat jakékoli požadavky a parametry, které jsou nezbytné pro smluvní užívání dodávek a služeb, například personál, pracovní prostory a přístup k nim, jakož i hardware a software, datové a telekomunikační systémy.

6.6 Aby byla společnost EPLAN schopna jakékoli závady co nejlepším možným způsobem a co nejrychleji napravit, je Zákazník povinen v souvislosti se zjišťováním a nápravou závady udělit společnosti EPLAN přístup k dodávkám a službám společnosti EPLAN, a to zejména k softwaru a jeho komponentům. V případě potřeby jsou smluvní strany povinny uzavřít jakékoli dohody a učinit bezpečnostní opatření k zajištění ochrany údajů.

6.7 Zákazník tímto zaručuje, že svá data pravidelně v přiměřených intervalech odpovídajících dané aplikaci zálohuje, a to v rámci všeobecných právních, obchodně manažerských a organizačních zásad, zejména zásad bezpečnosti IT a dodržování předpisů.

7. Záruka; promlčecí lhůta

7.1 Pouze vlastnosti plnění dohodnuté písemně, jakož i rozsah těchto služeb, včetně prohlášení o tom, že smluvní užití těchto služeb není v rozporu s jakýmkoli právy třetích osob, tvoří základ pro dodávky a služby. Zákazník musí provést prohlídku dodávek a služeb okamžitě po jejich obdržení a společnost EPLAN bez zbytečného prodlení uvědomit o jakýchkoli zjevných vadách i o jakýchkoli skrytých vadách okamžitě po jejich zjištění. V případě, že tak neučiní, považují se dodávky a služby za schválené jakožto prosté vad. Jakékoli vady se musí zdokumentovat ve srozumitelné podobě a musí být oznámeny společnosti EPLAN tak, aby společnost EPLAN byla schopna danou vadu bez zbytečného prodlení poté, co se o ní dozví a co jsou poskytnuty jakékoli nezbytné a užitečné informace, napravit. Zákazník je povinen učinit veškerá přiměřená opatření, která usnadní zjištění vad a jejich příčin.

7.2 Společnost EPLAN ve vztahu k dodávkám a službám zaručuje v souladu s níže uvedenými ustanoveními, že vlastnosti plnění dohodnuté ve smlouvě jsou splněny a vyhovují dohodnutému rozsahu plnění, a že žádná práva třetích osob nejsou v rozporu s užíváním těchto plnění ve smluvně dohodnutém rozsahu. Jakékoli dohody týkající se jakosti dodávek a služeb představují specifikace plnění; nepředstavují záruku jakosti či trvanlivosti. Zákazník může jakékoli nároky ze záruky uplatňovat pouze ve vztahu k vadám, které jsou opakovatelné nebo které lze identifikovat jinak. Zákazník je povinen jakékoli takové vady srozumitelným způsobem zdokumentovat a společnosti EPLAN předložit oznámení o vadě, jakož i dokumentaci, včetně jakýchkoli užitečných informací Zákazníkovi známých, a to bez zbytečného prodlení poté, co se o vadě dozví. Zákazník je povinen učinit veškerá přiměřená opatření, která usnadňují identifikaci vad a jejich příčin.

7.3 V případě, že společnost EPLAN je povinna vady napravit, společnost EPLAN může podle své volby napravit fyzické vady formou následného plnění, nového dodání softwaru nebo dodávek a služeb, nebo předvedením či poskytnutím přiměřeného náhradního řešení vhodného k tomu, aby nenastaly důsledky vady.

7.4 V případě právních vad poskytne společnost EPLAN následné plnění. Společnost EPLAN za tímto účelem dle své volby zajistí pro Zákazníka právně nezávadnou možnost dodávky a služby užívat.

7.5 Záruka se vztahuje na nejnovější verzi softwaru čas od času publikovanou společností EPLAN (dále jen „nová verze“). Nová verze (tj. jakákoli nová verze softwaru ve vztahu k dodávkám a službám, zejména aktualizace, hotfixy, patche, servisní balíčky atd., avšak s vyloučením jiných modulů, produktů, vložek a doplňků) musí být Zákazníkem převzata, za předpokladu, že slouží účelu toho, aby nedocházelo k vadám nebo aby byly vady napraveny, je zachován smluvní rozsah funkčnosti a toto převzetí nemá za následek podstatné výhody pro Zákazníka.

7.6 Společnost EPLAN může následné plnění podmínit tím, že Zákazník zaplatil alespoň přiměřenou část Ceny nebo Odměn.

7.7 V případě, že v přiměřené lhůtě nedojde k následnému plnění, může Zákazník od smlouvy odstoupit nebo snížit Cenu či Odměnu za předpokladu, že Zákazník společnosti EPLAN předem písemně stanovil lhůtu k nápravě vady a taková lhůta bezvýsledně uplynula. Společnost EPLAN zaplatí škody nebo náhradu za marné výdaje v důsledku vady v rámci mezí škod specifikovaných ve smlouvě.

7.8 Nároky Zákazníka ze záruky se nevztahují na jakékoli dodávky a služby, které jsou Zákazníkem upraveny nebo které jsou použity v jiném systémovém prostředí než v systémovém prostředí zamýšleném či smluvně dohodnutém. Zákazník má možnost prokázat, že vada nebyla způsobena v důsledku jakéhokoli takového odlišného užití.

7.9 Promlčecí lhůta pro jakékoli nároky podle tohoto článku činí jeden (1) rok od uzavření smlouvy.

8. Odpovědnost

8.1 S vyloučením jakékoli další odpovědnosti bude společnost EPLAN odpovídat za jakoukoli škodu způsobenou společností EPLAN nebo jejími zástupci s úmyslem, hrubou nedbalostí nebo nedbalostním porušením podstatných smluvních povinností. „Zásadní povinnosti“ znamenají povinnosti, které zajišťují, že řádné plnění smlouvy je vůbec možným, a na jejichž dodržování se druhá smluvní strana může pravidelně spoléhat.

8.2 Odpovědnost podle kogentních ustanovení právních předpisů, jakož i za újmu na životě či ublížení na zdraví a ve vztahu k nárokům vyplývajícím z odpovědnosti za výrobky, v takovém rozsahu, v jakém existují zvláštní právní předpisy v rozhodném právním řádu v souladu s kapitolou A, bodem 10.4, nebo záruky, zůstává výše uvedenými omezeními odpovědností nedotčena.

8.3 V případě porušení nezásadních povinností bude společnost EPLAN odpovídat za výsledné majetkové nebo peněžité škody, jejichž vznik by se mohl po uzavření smlouvy obvykle a přiměřeně očekávat.

Příslušným standardem je tudíž celková částka Cen a/nebo Odměn pro společnost EPLAN dohodnutá v příslušné smlouvě v případě, že takovou celkovou částku lze určit, nebo, v případě, že takovou celkovou částku určit nelze (například z důvodu neurčité doby trvání), celková Odměna či průměrná měsíční Odměna placená společnosti EPLAN během dvanácti (12) měsíců před vznikem škody. Zákazník bude mít možnost prokázat, že společnost EPLAN musela očekávat škodu vyšší.

- 8.4 Ve všech ostatních případech bude odpovědnost vyloučena. Toto také platí ve vztahu k nepřímé škodě, následné škodě či ušlému zisku.
- 8.5 Společnost EPLAN si vyhrazuje právo uplatňovat spoluzavinění.

9. Mlčenlivost a ochrana údajů

- 9.1 Smluvní strany jsou povinny zachovávat mlčenlivost ohledně jakýchkoli informací technické, finanční či jiné obchodní nebo důvěrné povahy jimi obdržené přímo nebo nepřímo v souvislosti s příslušnou smlouvou a jejím plněním a nesmí je sdělit třetím subjektům; Spřízněné subjekty smluvní strany nejsou považovány za třetí subjekty. Kromě toho nesmí smluvní strany jakékoli získané informace použít k jakémukoli účelu mimo účel výslovně uvedený ve smlouvě.
- 9.2 Tyto povinnosti mlčenlivosti se nevztahují na jakékoli informace, které jsou veřejně přístupné, které již byly dané straně známy, které byly danou stranou zákonně získány od třetího subjektu, nebo které některá strana sama vyvinula, a to při absenci porušení povinnosti mlčenlivosti. Důkazní břemeno nese ta strana, která se výše uvedeného dovolává.
- 9.3 Tyto povinnosti týkající se komplexní tajnosti a mlčenlivosti trvají i po skončení příslušné smlouvy.
- 9.4 Společnost EPLAN může shromažďovat, zpracovávat a uchovávat osobní údaje Zákazníka v souladu s předpisy příslušných zákonů, směrnic a dalších předpisů o ochraně údajů.
- 9.5 V případě, že by společnost EPLAN analyzovala zákaznické informace, musí tak společnost EPLAN činit výhradně v rámci přípustného rozsahu vyplývajícího z právních předpisů o ochraně údajů.
- 9.6 Společnost EPLAN dále zaručuje, že všichni zaměstnanci společnosti EPLAN se písemně zavázali, že budou zachovávat tajnost údajů a dodržovat zvláštní mlčenlivost v souladu s příslušnými právními předpisy o ochraně údajů a telekomunikacích i ostatními příslušnými právními předpisy.

10. Závěrečná ustanovení

- 10.1 Společnost EPLAN může podle svého vlastního uvážení a s ohledem na oprávněné zájmy Zákazníka postoupit plnění na subdodavatele zvolené společností EPLAN. Společnost EPLAN odpovídá za plnění svých subdodavatelů tak, jako by byla vlastním plněním společnosti EPLAN.
- 10.2 K tomu, aby byly účinné, musí být jakékoli změny a dodatky těchto Smluvních podmínek v písemné podobě (včetně faxu a emailu) a musí být jako takové výslovně označeny. To se také vztahuje na jakékoli úpravy tohoto ustanovení. Nebyly uzavřeny žádné ústní vedlejší dohody.
- 10.3 V případě, že by kterákoli z ustanovení těchto Smluvních podmínek byla nebo se stala neúčinnými, obsahovala nepřipustnou lhůtu nebo mezeru, nebude tím dotčena platnost zbývajících ustanovení. V takovém případě nahradí smluvní strany neúčinné ustanovení ustanovením účinným, které se co nejvíce blíží hospodářským a právním záměrům smluvních stran.
- 10.4 Tyto Smluvní podmínky i celý právní vztah mezi smluvními stranami se řídí právním řádem České republiky, s vyloučením Úmluvy OSN o koupi zboží i mezinárodního práva soukromého, jakož i jeho ustanovení týkajících se volby práva a kolize právních norem.
- 10.5 Výhradním místem soudní příslušnosti pro veškeré spory vyplývající z těchto Smluvních podmínek nebo s nimi související je místo sídla společnosti EPLAN. Společnost EPLAN může také podat žalobu v místě registrované provozovny smluvní strany.
- 10.6 Příslušná smlouva se nesmí převést či postoupit na třetí subjekt bez předchozího písemného souhlasu společnosti EPLAN (který nesmí být bez přiměřených důvodů odepřen), není-li nabyvatel či postupník právním nástupcem převodce či postupitele v důsledku fúze, převodu, spojení, akvizice, právní restrukturalizace, prodeje majetku nebo nákupu v podstatě veškerého majetku, ke kterému se předmět těchto Smluvních podmínek vztahuje.

B. Zvláštní ustanovení týkající se spolupráce mezi Zákazníkem a společností EPLAN

I. Standardní software; software třetích subjektů

1. Základní body

- 1.1 V těchto Smluvních podmínkách platí, že „Standardní software“ znamená – včetně související aplikační dokumentace – jakýkoli software a jakékoli softwarové produkty, tj. programy, programové moduly, aplikace, nástroje, vložky a další předem připravená řešení atd., které byly poskytnuty celé řadě zákazníků a/nebo byly vyvinuty pro jejich potřeby na příslušném trhu. „Standardní software“ v podstatě zahrnuje zejména veškeré produkty, které jsou nabízeny nebo určeny k tomu, aby byly nabízeny, společností EPLAN na trhu za Ceny společnosti EPLAN nebo které nejsou jinak výhradně vyvinuty pro individuálního zákazníka a poskytnuty individuálnímu zákazníkovi (dále jen „Standardní software“).

- 1.2 V těchto Smluvních podmínkách platí, že „software jiných výrobců“ znamená jakýkoli software a/nebo jakékoli softwarové komponenty, které nebyly vyvinuty společností EPLAN a/nebo ve vztahu ke kterým společnost EPLAN není autorem nebo spoluautorem a/nebo majitelem (dále jen „Software třetího subjektu“).
- 1.3 „Software třetího subjektu“ tak, jak je vymezený v kapitole B, oddílu II, bodu 1.2 výše zahrnuje zejména jakýkoli software s otevřeným zdrojovým kódem (dále jen „OSS“).
- 1.4 V případě, že software má vymezené jmenné prostory, bude se jmenný prostor výrobce nebo společnosti EPLAN, podle daného případu, považovat za Standardní software; jakýkoli vývoj mimo rámec takového jmenného prostoru se nepovažuje za Standardní software.

2. Udělení uživatelských práv a licenčních práv

- 2.1 Společnost EPLAN udělí Zákazníkovi příslušná uživatelská práva („Licenci“) ve vztahu ke Standardnímu softwaru v souladu s ustanoveními těchto Smluvních podmínek a licenčním modelem společnosti EPLAN platným při uzavření smlouvy. Jakékoli použití Standardního softwaru nad tento rámec je zakázáno a bude vždy vyžadovat výslovný písemný souhlas společnosti EPLAN.
- 2.2 S výhradním omezením v každém případě na vnitřní aplikační účely, společnost EPLAN udělí Zákazníkovi při uzavření smlouvy, v souladu s příslušným licencováním uvedeným ve smlouvě a za odkladné podmínky zaplacení celé částky příslušné faktury, následující Licence:
 - a) Licence pro jediného uživatele: Nevýhradní časově neomezené uživatelské právo, které je však z hlediska obsahu a místa omezeno na jednu jedinou instalaci na jednouživatelském hardwaru; nebo
 - b) Síťová licence: Nevýhradní časově neomezené uživatelské právo, které je však z hlediska obsahu a místa omezeno na instalaci na několika počítačích v rámci vnitřní sítě a výhradně pro zemi, ve které má Zákazník své sídlo tak, jak je uvedeno ve smlouvě; v tomto ohledu se maximální počet paralelních užití bude řídit počtem získaných a aktivovaných Licencí spravovaných softwarem pro správu licencí poskytnutým společností EPLAN. V případě, že toto sídlo je v rámci Evropského hospodářského prostoru (EHP), bude Licence platnou v celém EHP; nebo
 - c) Licence WAN: V případě, že Zákazník získá „síťovou licenci WAN“, tak, ačkoli budou platit ustanovení výše uvedeného odstavce b), bude povoleno užití po celém světě; nebo
 - d) Licence na jméno uživatele: Software smí užívat pouze registrovaní vyjmenovaní uživatelé. Jakákoli další či jiná omezení vyplývající z tohoto druhu Licence, zejména zahrnutí produktů v produktových rodinách, vyplývají ze související dokumentace.
- 2.3 „Vnitřní aplikační účely“ zahrnují vypořádání vlastních obchodních transakcí Zákazníka a obchodních transakcí Spřízněných subjektů Zákazníka. Předchozí písemný souhlas společnosti EPLAN se vyžaduje zejména k (i) provozování počítačového střediska pro třetí subjekty nebo (ii) dočasnému poskytování Standardního softwaru (např. v podobě Poskytování aplikační služby) osobám nebo subjektům mimo Spřízněné subjekty nebo (iii) užívání Standardního softwaru k proškolení osob mimo zaměstnance nebo jiný personál Zákazníka nebo jeho Spřízněných subjektů. Provozování pověřeným třetím subjektem pod kontrolou a výhradně pro účely Zákazníka (outsourcing IT, hosting) je povoleno. Užívání technických řešení Zákazníkem, kterými má Zákazník v úmyslu získat užití nad rámec rozsahu získaných licenčních práv, tj. zejména prostřednictvím dongle serverů a softwaru pro vzdálenou údržbu, povoleno není.
- 2.4 Přenos Standardního softwaru a převod uživatelských práv na třetí subjekty bude povolen pouze tehdy, pokud byla Zákazníkovi udělena časově neomezená trvalá uživatelská práva ve vztahu ke Standardnímu softwaru předem a pokud jsou uživatelská práva předána třetímu subjektu v rozsahu a ve složení, které bylo před tím získáno Zákazníkem. Při tom může být Standardní software předán třetímu subjektu pouze jednotným a úplným způsobem, včetně jakékoli dokumentace i veškerých ostatních souvisejících materiálů. Jakékoli dočasné předání, půjčení nebo pronajmutí není povoleno. Jakékoli částečné předání Standardního softwaru nebo jeho komponentů třetím subjektům nebo předání těchto Standardního softwaru několika třetím subjektům je zakázáno, s výjimkou v případech, kdy je toto zákonem výslovně povoleno.

V případě přípustného převodu je Zákazník povinen zajistit a je povinen na žádost společnosti EPLAN předložit písemné důkazy o tom, že:

- třetí subjekt se zavázal k dodržování těchto Smluvních podmínek a uživatelských práv nebo jejich omezení udělených v tomto dokumentu;
- Standardní software, dongly, případná výrobní čísla, dokumentace a ostatní materiály dodané spolu se Standardním softwarem, včetně veškerých kopií, aktualizací a dřívějších verzí, byly převedeny na daný třetí subjekt;
- Zákazník si neponechal jakékoli kopie, včetně záložních kopií;
- společnost EPLAN byla informována o převodu a o třetím subjektu, při sdělení souvisejících výrobních čísel a licenčních klíčů daného Standardního softwaru; a
- bylo požádáno o opětovnou registraci výrobních čísel a licenčních klíčů ve prospěch třetího subjektu společností EPLAN.

Okamžikem převodu zanikají veškerá užívací práva Zákazníka ve vztahu ke Standardnímu softwaru.

Převod Standardního softwaru, který je podle výše uvedených požadavků povolený, nebude automaticky mít za následek převod či postoupení nároků ze záruky či smlouvy o údržbě pro Standardní software, které ve vztahu mezi Zákazníkem a společností EPLAN případně existují.

- 2.5 Kopie Standardního softwaru se smí pořizovat pouze v počtu, který je nezbytný pro smluvní užívání. Zákazník může připravit nezbytný počet záložních kopií Standardního softwaru v souladu se stavem technologií. Záložní kopie na vyjímatečných nosičích dat musí být takto označeny, musí být opatřeny prohlášením o autorských právech původního nosiče dat, dostatečně zdokumentované z hlediska počtu a umístění jakýchkoli takových kopií a předloženy společnosti EPLAN na její žádost. V případě, že Zákazník získal Standardní software prostřednictvím online stažení, Zákazník může Standardní software zkopírovat na nosič dat. Práva k jakýmkoli takovým online kopiím a v souvislosti s nimi se rovněž řídí těmito Smluvními podmínkami.
- 2.6 Zákazník smí provádět pouze ty změny, rozšíření a jiné úpravy Standardního softwaru, které jsou povolené v rámci mezi příslušných právních předpisů a příslušné judikatury, tj.
- zejména rekonpilace za účelem vytvoření interoperability s jiným hardwarem a softwarem, nebo
 - kteřé jsou nezbytné pro zamýšlené použití a k nápravě závad, nebo
 - kteřé byly výslovně smluvně dohodnuty. V jiných ohledech nemá Zákazník žádné právo na adaptaci.
- 2.7 V případě, že společnost EPLAN poskytne Zákazníkovi novou verzi v souvislosti s opravami či údržbou, která nahrazuje smluvní předměty poskytnuté dříve („Stará verze“), taková nová verze podléhá ustanovením těchto Smluvních podmínek.
- 2.8 V případě, že společnost EPLAN poskytne novou verzi Standardního softwaru, práva Zákazníka vyplývající z příslušné smlouvy ve vztahu ke Staré verzi při absenci výslovné žádosti ze strany společnosti EPLAN o vrácení rovněž zaniknou. Zákazník však může Starou verzi nadále používat z důvodů kompatibility v takovém rozsahu, v jakém zákazníci nebo dodavatelé Zákazníka používají starší verze; celkový počet nabytých licencí se tím nezvýší. Zákazník však nebude mít jakékoli nároky na softwarové služby, zejména na údržbu takové Staré verze. V případě, že Zákazník používá novou verzi se souborem původně uloženým pod Starou verzi, takový soubor již nelze editovat Starou verzi.
- 2.9 Společnost EPLAN neuplatní žádná práva ve vztahu k souborům, dokumentaci a jiným datům Zákazníka vytvořeným v důsledku užití Standardního softwaru zamýšleným a smluvně dohodnutým způsobem.

3. Software třetích subjektů

- 3.1 Ve vztahu k Softwaru třetích subjektů se uplatňují výhradně podmínky užívání či licenční ustanovení a podmínky příslušného výrobce. Jakýkoli Software třetích subjektů je specifikovaný v příslušné nabídce se jménem a/nebo názvem výrobku příslušného výrobce (např. SAP, Autodesk) a obvykle se tam také odkazuje na jeho podmínky užívání.
- 3.2 Software třetích subjektů netvoří součást Softwarové služby ani jiných služeb na údržbu softwaru a ustanovení těchto Smluvních podmínek týkající se Softwarové služby nebo služeb údržby softwaru se na Software třetích subjektů nevztahují. Software třetích subjektů se řídí výhradně ustanoveními a podmínkami svého příslušného výrobce.
- 3.3 Informace a dokumentace vyžadované ve vztahu k OSS tvoří součást dokumentace týkající se Standardního softwaru v souladu s kapitolou A, bodem 5.1 těchto Smluvních podmínek.

4. Ochrana před neoprávněným rozmnožováním softwaru (opatření a mechanismy)

- 4.1 Za účelem ochrany svého duševního vlastnictví může společnost EPLAN do veškerých svých dodávek a služeb zahrnout ochranu hardwaru nebo softwaru před kopírováním.
- 4.2 Zákazník je povinen Software a veškeré jeho komponenty používat výhradně zamýšleným a smluvně dohodnutým způsobem a je povinen zejména zajišťovat, aby byla předána ochrana hardwaru před kopírováním či uzamčením, resp. dongle pečlivě zabezpečená před přístupem třetích subjektů. „Třetí subjekty“ pro účely tohoto ustanovení nezahnují zaměstnance Zákazníka či jiné osoby, které se u Zákazníka zdržují pro účely smluvního užívání smluvních předmětů.
- 4.3 Zákazník nesmí upravovat či odstraňovat oznámení o autorských právech, značky a/nebo kontrolní čísla či znaky společnosti EPLAN nebo příslušného poskytovatele licence či výrobce.
- 4.4 Společnost EPLAN může v přiměřených intervalech provádět audity toho, zda jsou dodávky a služby používány v souladu s těmito Smluvními podmínkami. Společnost EPLAN může za tímto účelem požadovat od Zákazníka informace, zejména pokud jde o dobu a rozsah užívání dodávek a služeb, a může provádět kontroly knih a záznamů Zákazníka, jakož i hardwaru a softwaru Zákazníka. Za tímto účelem se společnosti EPLAN udělí přístup k podnikatelským prostorám Zákazníka během obvyklé pracovní doby a v tomto ohledu jí musí být umožněno používat software společnosti EPLAN. Společnost EPLAN je povinna Zákazníka o jakémkoli takovém auditu písemně a dostatečně předem uvědomit.

- 4.5 V případě, že Zákazník poskytne třetím subjektům nosiče dat, paměti nebo jiný hardware, na kterém je uložen software nebo jiný související komponenty společnosti EPLAN (zcela nebo zčásti, nezměněné či upravené) nebo se vzdá jejich přímé držby, je Zákazník povinen zajistit, aby uložený software nebo jiné související komponenty společnosti EPLAN byly předem zcela a trvale vymazány.

II. Služby a pracovní plnění

1. Poskytování služeb a pracovního plnění

- 1.1 Ve vztahu k pracovnímu plnění odpovídá společnost EPLAN za kontrolu, řízení a sledování poskytovaných plnění a jejich výsledků (dále jen „Pracovní plnění“). Plnění na základě servisních smluv (dále jen „Poskytování služeb“) slouží účelu poradenství a podpory pro Zákazníka. Společnost EPLAN bude poskytovat služby na svoji vlastní odpovědnost a Zákazník sám zůstává odpovědným za výsledky Zákazníkem sledované a dosahované. Jakékoli odhadované Ceny za služby a Pracovní plnění na základě času a materiálů jsou nezávazné. Množství, ze kterých vychází odhad, vyplývají z vyhodnocení předvídatelného rozsahu plnění provedeného podle nejlepšího vědomí společnosti EPLAN na základě zkušeností společnosti EPLAN.
- 1.2 Při poskytování plnění (dále jen „Plnění“) je společnost EPLAN závislou na dodržování nezbytných povinností spolupráce ze strany Zákazníka, které vyplývají z druhu plnění, a to zejména povinností specifikovaných v kapitole A, oddílu 6 těchto Smluvních podmínek. V případě, že Zákazník své povinnosti spolupráce nedodržuje, nebo v případě, že jeho dodržování těchto povinností je nedostatečné či zpožděné a má-li to za následek zpoždění a/nebo škodu, společnost EPLAN nebude za jakoukoli takovou škodu či výslednou následnou škodu odpovědnou a dohodnuté lhůty budou odpovídajícím způsobem prodlouženy o dobu trvání zpoždění, které je důsledkem nedodržování nebo nedostatečného dodržování ze strany Zákazníka. V případě, že v důsledku toho, že Zákazník nedodržel povinnosti spolupráce, vzniknou další výdaje, společnost EPLAN může jakékoli takové další výdaje účtovat za svých obvyklých podmínek, a to bez ohledu na jakákoli další zákonná práva.
- 1.3 „Popis plnění“ ve vztahu k Pracovnímu plnění, zejména adaptační programování, přizpůsobování na míru a podobně, bude připraven a stanoven Zákazníkem a společností EPLAN společně – v závislosti na druhu Pracovního plnění – ve specifikacích plnění, technických specifikacích nebo jiném přehledu podobného typu (dále jen „Specifikace plnění“) před a/nebo během Plnění ve vztahu k jeho převzetí.
- 1.4 Ve vztahu k Pracovnímu plnění je společnost EPLAN povinna (v případech, kdy je to dohodnuto) Zákazníkovi ke dni uplynutí konečné lhůty prokázat, že plnění byla poskytnuta, a bude provedeno převzetí formou testu funkčnosti nebo zkušebního provozu v souladu s parametry dohodnutými ve smlouvě v souladu s následujícím základním postupem:
- Výsledky převzetí budou uvedeny v zápisu, který společnost EPLAN a Zákazník připraví a podepíší společně, přičemž tento zápis musí obsahovat i seznam závad s rozepsáním závad do kategorií; to platí i v případě neexistence závad.
 - V případě, že Zákazník převzetí bez zbytečného prodloužení neprovede, společnost EPLAN může Zákazníkovi písemně stanovit přiměřenou lhůtu k převzetí v délce alespoň jednoho (1) týdne. Po uplynutí této lhůty se převzetí považuje za mlčky prohlášené v případě, že na stanovení lhůty byl Zákazník výslovně upozorněn a Zákazník do uplynutí stanovené lhůty pro převzetí neposkytl písemné oznámení o vadách, které brání převzetí. Převzetí se také považuje za prohlášené v případě, že Zákazník dodávky a služby používá v produktivním užívání, tj. nikoli pouze pro účely testů, ledaže byl jako součást postupu převzetí výslovně dohodnut zkušební provoz za výrobních podmínek.
 - Nepodstatné vady, tj. závady Kategorie 2 nebo Kategorie 3, které nenarušují funkčnost produktu, nemají za následek vznik práva odmítnout převzetí. Jakékoli závady Kategorie 2 nebo Kategorie 3 musí být napraveny v souladu s časovým rozvrhem, který smluvní strany připraví společně.
 - V případě, že plnění, ke kterému je společnost EPLAN povinna, může být rozděleno na uzavřené subsystémy, které mohou být převzaty samostatně, je Zákazník povinen je převzít, jsou-li převzetí schopny. Jakékoli komponenty nebo subsystémy používané Zákazníkem při produktivním využití budou považovány za převzaté.
 - Postup stanovený v tomto bodu 1.4 se uplatní obdobně i v případě, že je plánováno nahrazení převzetí schválením nebo testy funkčnosti, a to i tehdy, pokud by neměly mít na převzetí vliv.
- 1.5 Jakékoli závady ve vztahu k převzetí jsou zařazeny do následujících kategorií závad:
- Kategorie 1:** Software nelze používat. Závadu nelze prostřednictvím organizačních či jiných metod ekonomicky ospravedlnitelným způsobem obejít.
- Kategorie 2:** Použití softwaru je narušeno, avšak software lze přesto používat. Závadu lze prostřednictvím organizačních či jiných metod ekonomicky ospravedlnitelným způsobem obejít.
- Kategorie 3:** Žádné podstatné dopady na funkčnost a použitelnost. Použití softwaru není narušeno, nebo je narušeno pouze v nepodstatném rozsahu.

2. Změny rozsahu plnění

- 2.1 Kterákoli smluvní strana může požádat o změny dohodnutého rozsahu plnění tím, že druhé smluvní straně podá písemné oznámení. Po obdržení žádosti o změnu je příjemce povinen posoudit, zda a za jakých podmínek lze změnu provést, a je povinen žádající smluvní stranu bez zbytečného odkladu písemně uvědomit o svém souhlasu nebo zamítnutí, a to s uvedením důvodů (v příslušných případech). V případě, že Zákazníkova žádost o změnu vyžaduje podstatné posouzení, je společnost EPLAN povinna o tom Zákazníka informovat před zahájením posouzení. V případě, že Zákazník udělí k posouzení společnosti EPLAN souhlas, společnost EPLAN Zákazníkovi vydá nezbytné na provedení posouzení po předchozím písemném souhlasu Zákazníka vyfakturuje.
- 2.2 Změny dohodnutého rozsahu plnění nenabudou účinnosti před uzavřením příslušné dohody o dodatku v souladu se zásadami stanovenými v těchto Smluvních podmínkách. Do té doby bude společnost EPLAN oprávněna i povinna pokračovat v práci na základě stávající smlouvy.

3. Vedoucí projektu

Zákazník je povinen ustanovit odpovědnou osobu, která bude schopna a bude společnosti EPLAN poskytovat nezbytné informace s krátkým předstihem, činit rozhodnutí nebo zajišťovat učinění rozhodnutí. Společnost EPLAN rovněž ustanoví vedoucího projektu, který má nezbytnou odbornost, je dostatečně schopen poskytovat informace a zajišťovat rozhodnutí s krátkým předstihem.

4. Vlastnická práva, autorská práva a užívací práva

Není-li v příslušné smlouvě stanoveno něco jiného, udělí se Zákazníkovi neodvolatelné, nevýhradní a nepřevoditelné užívací právo, časově i územně neomezené, ve vztahu ke smluvním plněním; udělení těchto užívacích práv podléhá odkladné podmínce plnění a úplného uspokojení veškerých nároků na odměnu společnosti EPLAN na základě příslušné smlouvy. Není-li dohodnuto něco jiného, veškerá vlastnická práva, autorská práva i ostatní užívací práva zůstávají společnosti EPLAN.

5. Materiály třetích osob

Zákazník bude společnosti EPLAN odpovídat za to, že veškeré materiály poskytnuté Zákazníkem společnosti EPLAN v souvislosti s objednávkou jsou prosté jakýchkoli práv třetích osob, která jsou v rozporu se zpracováním společností EPLAN. Zákazník je povinen společnost EPLAN odškodnit ve vztahu k jakýmkoli a veškerým výsledným nárokům třetích osob, s výjimkou případů úmyslu nebo hrubé nedbalosti na straně společnosti EPLAN nebo zástupců společnosti EPLAN..

III. Servisní služby (SWS)

1. Servisní služby pro Standardní software

Společnost EPLAN bude servisní služby poskytovat pouze pro Standardní software vytvořený společností EPLAN, který je odpovídajícím způsobem značený.

2. Předmět servisní služby

- 2.1 V těchto Smluvních podmínkách platí, že „Servisní služba“ znamená plnění týkající se údržby Standardního softwaru v souladu s ustanoveními těchto Smluvních podmínek; typ a rozsah dodávek a služeb, které se mají poskytovat, se řídí úrovní Servisní služby podrobně uvedené v příslušné smlouvě na základě souvisejících Specifikací plnění (dále společně označované jako „Servisní služba“).
- 2.2 Jakékoli změny v rozsahu služeb musí být ke své účinnosti dohodnuty písemně.
- 2.3 V souvislosti se Servisní službou se Zákazníkovi bude čas od času poskytovat standardní verze případných nových softwarových verzí.

Za provádění úprav specifických pro daného zákazníka bude odpovídat Zákazník sám. Individuální programy a úpravy softwaru pro daného zákazníka na základě přizpůsobování technologií, jako je například programování API, skriptování, individualizace hlavních dat, hromadné postupy atd. jsou ze Servisní služby vyloučeny. Jakékoli související práce nutné k udržení provozuschopnosti po dodání nových verzí Standardního softwaru se musí zadávat a platit zvlášť.

Software nebo jeho komponenty se jmennými prostory:

V případě softwaru se jmennými prostory je příslušným jmenným prostorem pro rozlišování mezi Standardním softwarem a přizpůsobeními pro daného zákazníka jmenný prostor výrobce nebo společnosti EPLAN. Standardní vývoj se provede ve jmenném prostoru výrobce nebo společnosti EPLAN, zatímco přizpůsobení pro daného zákazníka se provedou ve jmenném prostoru Zákazníka.

3. Rozsah Servisní služby

- 3.1 Společnost EPLAN bude během doby trvání příslušné smlouvy poskytovat plnění v ní specifikovaná v souladu se Specifikacemi plnění platnými ke dni uzavření smlouvy.
- 3.2 Není-li výslovně dohodnuto něco jiného, následující plnění tvoří součást smlouvy a vyžadují samostatnou dohodu:
- služby pro programy nepoužívané na základě provozních podmínek specifikovaných společností EPLAN;
 - úpravy softwaru podle nových vydání operačních systémů nebo konverze softwaru podle operačních systémů, pro které software společnosti EPLAN není obecně schválený;

- služby, jejichž nutnost vznikne v důsledku nedodržování provozních pokynů Zákazníkem, jiných druhů provozních chyb, nedbalostí nebo úmyslné škody nebo změny softwaru nebo jeho datových nosičů;
- služby v místě instalace;
- služby v podobě školení prostřednictvím telefonní linky.

Jakékoli takové služby se musí objednávat na základě příslušné objednávky zvlášť.

4. Poplatky za služby

- 4.1 Poplatky se vypočítávají v podobě roční fixní částky v souladu s příslušnou smlouvou a účtují se za příslušný rok předem.
- 4.2 Poplatek stanovený ve smlouvě se může zvýšit, a to písemným oznámením daným tří (3) měsíce před koncem smluvního roku (a poprvé po uplynutí prvního (1.) smluvního roku). V případě zvýšení o více než 10% může Zákazník Servisní službu oznámením daným s výpovědní lhůtou v délce jednoho (1) měsíce od nabytí účinnosti zvýšení ukončit.

5. Doba trvání Servisní služby

- 5.1 Servisní služba je dohodnuta na počáteční pevné období v délce dvaceti čtyř (24) měsíců od zahájení smlouvy. Po uplynutí počátečního pevného období se Servisní služba automaticky a nepřetržitě prodlouží o dalších dvanáct (12) měsíců, nebude-li kteroukoli smluvní stranou případně písemně ukončena s výpovědní lhůtou v délce tří (3) měsíců ke konci svého trvání. Během příslušné doby trvání může být Servisní služba ukončena pouze z řádného důvodu.

- 5.2 Právo Zákazníka na ukončení v případě zvýšení Ceny v souladu s výše uvedeným bodem 4.2 zůstává nedotčeno.

IV. Školení

1. Registrace a potvrzení

- 1.1 S ohledem na kapacitu prostoru společnosti EPLAN a efektivitu ve vztahu k předávání obsahu školení je počet účastníků každého školení omezen. Příslušné registrace budou tedy posuzovány podle pořadí svého zadání do systému společnosti EPLAN.
- 1.2 Každá registrace bude společností EPLAN písemně potvrzena. Spolu s potvrzením účasti se Zákazníkovi poskytne odkaz, jehož prostřednictvím může Zákazník zjistit online popisy tras na příslušné místo školení zajištěné společností EPLAN.

2. Poplatky za školení

Poplatky za školení se účtují před zahájením semináře a jsou splatnými v platební lhůtě uvedené na faktuře. Odhlášení ze seminářů musí společnost EPLAN obdržet v písemné podobě nejpozději čtrnáct (14) dnů před zahájením semináře. Jakékoli odhlášení po této lhůtě nebo jakákoli neúčast se účtuje fixní částkou ve výši 25 % Ceny semináře jako stornovací poplatek. V případě nemožnosti se zúčastnit – za podmínky doložení oprávněných důvodů – může společnost EPLAN umožnit změnu rezervace na následující seminář i po uplynutí výše uvedené lhůty. V takovém případě bude okamžitě splatnou plná výše faktury. V případě nemožnosti se zúčastnit může Zákazník rovněž nahrazovat účastníky.

3. Jednotlivá školení / balíčky školení

Jednotlivá školení / balíčky školení se musí využít v maximální lhůtě dvanácti (12) měsíců od objednání; nárok na uspořádání neuskutečněného jednotlivého školení / balíčku školení jinak propadne; po uplynutí výše uvedené lhůty dvanácti (12) měsíců neexistují žádné nároky na vrácení či započtení jakýchkoli již uskutečněných plateb.

4. Plnění

Poplatky za školení zahrnují náklady na školení, školicí materiály a drobného občerstvení během školení. Jakýkoli další mezitímní vývoj softwaru a tudíž i obsahu, jakož i další menší úpravy programu semináře jsou vyhrazeny. V případě školení v prostorách Zákazníka nejsou zahrnuty náklady na školicí materiály a jídla, není-li dohodnuto něco jiného.

5. Zrušení školení

V případě zrušení semináře v důsledku absence školitele v krátkém termínu (např. z důvodu nemoci), nedostatečného počtu účastníků nebo vyšší moci neexistuje nárok na uspořádání semináře v potvrzeném termínu. Zákazníkovi bude neprodleně sdělen náhradní termín a jakékoli Zákazníkovi žádané termíny budou odpovídajícím způsobem zváženy. Společnost EPLAN nebude v těch případech povinna nahradit jakékoli výdaje na cestování či ubytování nebo úslou pracovní dobu.

6. Autorská práva

Předané školicí dokumenty jsou chráněny autorským právem a smí je používat pouze účastníci školení osobně. Nesmí se pořizovat jejich kopie ani se nesmí využívat a publikovat jiným způsobem bez předchozího písemného souhlasu společnosti EPLAN.

(13. listopad 2018)