

SMLOUVA (SMLOUVA O DÍLO)

Číslo smlouvy objednatele: 01PU-004318
Číslo smlouvy zhotovitele: 3232/08

ISPROFIN/ISPROFOND: 500 125 0002

Název související veřejné zakázky: D0 Oprava AB vozovky v km 13,443 - 16,100 vpravo a vlevo včetně
prodloužení přípojovacího pruhu v km 16,28 - 18,44 vpravo - PD

**uzavřená na základě Rámcové dohody na projektové práce pro zakázky menšího rozsahu staveb
pozemních komunikací, číslo dohody: 01UK-003365**

mezi

1. Ředitelství silnic a dálnic ČR

se sídlem: Na Pankráci 546/56, 140 00 Praha 4
IČO: 659 93 390
DIČ: CZ65993390
právní forma: příspěvková organizace
bankovní spojení:
datová schránka:
zastoupeno:
osoba oprávněná k podpisu smlouvy:
kontaktní osoba ve věcech smluvních:
e-mail:
tel:
kontaktní osoba ve věcech technických:
e-mail:
tel:

(dále jen „Objednatel“)

a

2. APIS-PONTEX-SATRA-MOTT MACDONALD

se sídlem: Ohradní 24b, 140 00 Praha 4 – Michle
zastoupeným společností Ateliér projektování inženýrských staveb, s.r.o.
IČO: 61853267
DIČ: CZ61853267
zápis v obchodním rejstříku: zapsaná v obchodním rejstříku vedený Městským soudem v Praze, oddíl C, vložka
31260
právní forma: společnost s ručením omezeným
bankovní spojení:
Zastoupen:
kontaktní osoba ve věcech smluvních:
e-mail:
tel:
kontaktní osoba ve věcech technických:
e-mail:
tel:
(správce společnosti)

Pontex, spol. s r.o.

se sídlem Bezová 1658, 147 14 Praha 4, IČ: 40763439, zapsána v OR u Městského soudu v Praze, oddíl C, 2994 (společník)

SATRA, spol. s r.o.

se sídlem Sokolská 32, 120 00 Praha 2, IČ: 18584209, zapsána v OR u Městského soudu v Praze, oddíl C, vložka 3014 (společník)

Mott MacDonald CZ, spol. s r.o.

se sídlem Národní č.p. 984/15, 110 00 Praha 1, zapsána v OR u Městského soudu v Praze, oddíl C, vložka 14051 (společník)
(dále jen „zhotovitel“) na straně druhé

uzavírají níže uvedeného dne, měsíce a roku tuto

Smlouvu (smlouvu o dílo)**Článek I.****Předmět smlouvy**

1. Zhotovitel se zavazuje provést pro objednatele na vlastní nebezpečí a odpovědnost dílo, včetně poskytování souvisejících služeb (dále jen „plnění“), a to dle zadání objednatele v tomto rozsahu a členění:

Popis části díla
Zajištění podkladů a průzkumů
koncept DSP/PDPS
čistopis DSP/PDPS
Podání žádosti o vydání stavebních povolení
AD

Podrobná specifikace předmětu plnění tvoří přílohu č. 1 této smlouvy.

2. Zhotovitel je při realizaci této smlouvy vázán zejména následujícími technickými podmínkami:
- nepoužije se!
3. Objednatel se zavazuje řádně dokončené plnění převzít a zhotoviteli zaplatit dohodnutou cenu podle této smlouvy.
4. Právní vztahy mezi smluvními stranami touto smlouvou neupravené se řídí Rámcovou dohodou uzavřenou dne 24.09.2018 (dále jen „**Rámcová dohoda**“).

Článek II.**Cena za dílo**

1. Za řádnou realizaci této smlouvy náleží zhotoviteli cena ve výši stanovené jako součet cen za skutečně realizované plnění, které se vypočítají jako součin skutečně poskytnutého rozsahu plnění a jednotkových cen příslušného plnění, tj.:

bez DPH:

DPH:

včetně DPH: 5 520 988,- Kč

Podrobná specifikace ceny tvoří přílohu č. 2 této smlouvy.

2. Cena byla zhotovitelem nabídnuta a stranami sjednána v souladu s podmínkami uvedenými v Rámcové dohodě. Objednatel bude zhotoviteli hradit cenu pouze za skutečně poskytnuté a objednatelům odsouhlasené plnění.
3. Objednatel uhradí cenu v souladu s platebními podmínkami uvedenými v Rámcové dohodě. Zhotovitel je oprávněn zaslat Objednateli fakturu v listinné nebo elektronické formě.
4. Kontaktní osobou objednatele ve věci fakturace a ve věcech technických (osobou příslušnou k převzetí, schválení nebo připomínkám ve smyslu přílohy C Zvláštních obchodních podmínek Rámcové dohody) je

Článek III.

Doba a místo plnění

1. Smluvní strany sjednávají dobu plnění následujícím způsobem:

zahájení prací: na základě výzvy objednatele

dokončení prací: 31.12.2020

Popis části díla	Termín (lhůta) dokončení
Zajištění podkladů a průzkumů	do 14 týdnů od zahájení prací
koncept DSP/PDPS	do 30 týdnů od předání podkladů a průzkumů
čistopis DSP/PDPS	do 2 týdnů od schválení konceptu
Podání žádosti o vydání stavebních povolení	do 10 týdnů od zpracování konceptu DSP/PDPS
AD	v průběhu realizace stavby — předpoklad 32 týdnů

2. Smluvní strany sjednávají místo plnění takto: D0 , km 13,443 - 16,100 vpravo a vlevo včetně prodloužení připojovacího pruhu v km 16,28 - 18,44 vpravo

Článek IV.

Podmínky provádění díla

1. Pro plnění této Smlouvy a práva a povinnosti smluvních stran platí příslušná ustanovení Rámcové dohody, pakliže v této Smlouvě není sjednáno jinak,
2. Smluvní strany sjednávají záruku za jakost ve vztahu k provedenému dílu v délce trvání 2 roky ode dne odevzdání a převzetí díla.
3. Objednatel poskytne zhotoviteli bezplatně před zahájením jeho činnosti následující dokumentaci, nezbytnou pro realizaci díla: ----- . Dokumentaci nad rozsah dokumentace uvedené v tomto článku smlouvy, a veškerá další nezbytná povolení, oznámení a souhlasy dotčených subjektů, nezbytné pro řádnou realizaci díla, si zhotovitel zajistí na vlastní náklady a riziko.
4. Způsob předání a převzetí díla upravuje Rámcová dohoda. Smluvní strany tímto sjednávají následující upřesňující podmínky pro předání a převzetí díla či odlišný způsob oproti ustanovením Rámcové dohody NEJSOU
5. Zásady kontroly zhotovitelem prováděných prací, stanovení organizace kontrolních dnů a postup při kontrole prací upravuje Rámcová dohoda. Smluvní strany tímto sjednávají následující upřesňující podmínky týkající se těchto povinností zhotovitele NEJSOU
6. Pro změnu podzhotovitele (poddodavatele), prostřednictvím kterého zhotovitel prokazoval v zadávacím řízení na uzavření Rámcové dohody kvalifikaci, platí obecné podmínky pro podzhotovitele, uvedené v Rámcové dohodě a Zvláštní příloze k nabídce zhotovitele.
7. Součástí díla budou rovněž následující písemné výstupy z činnosti zhotovitele viz článek I, které zhotovitel objednateli předá v termínu viz. článek III. Této smlouvy.
8. Ostatní podmínky, za kterých bude plněna smlouva, jsou následující ----- (podmínky nad rámec stanovený v Rámcové dohodě).

9. Pokud se na jakoukoliv část plnění poskytovanou Zhotovitelem na základě této Smlouvy vztahuje GDPR (Nařízení Evropského parlamentu a Rady (EU) č. 2016/679 ze dne 27. dubna 2016 o ochraně fyzických osob v souvislosti se zpracováním osobních údajů a o volném pohybu těchto údajů a o zrušení směrnice 95/46/ES (obecné nařízení o ochraně osobních údajů)), je Zhotovitel povinen zajistit plnění svých povinností v GDPR stanovených. V případě, kdy bude Zhotovitel v kterémkoliv okamžiku plnění svých smluvních povinností zpracovatelem osobních údajů poskytnutých Objednatelem nebo získaných pro Objednatele, je povinen na tuto skutečnost Objednatele upozornit a bezodkladně (vždy však před zahájením zpracování osobních údajů) s ním uzavřít Smlouvu o zpracování osobních údajů, jejíž vzor je uveden v příloze Rámcové dohody. Smlouvu dle předcházející věty je dále Zhotovitel s Objednatelem povinni uzavřít vždy, když jej k tomu Objednatel vyzve.

Článek V.

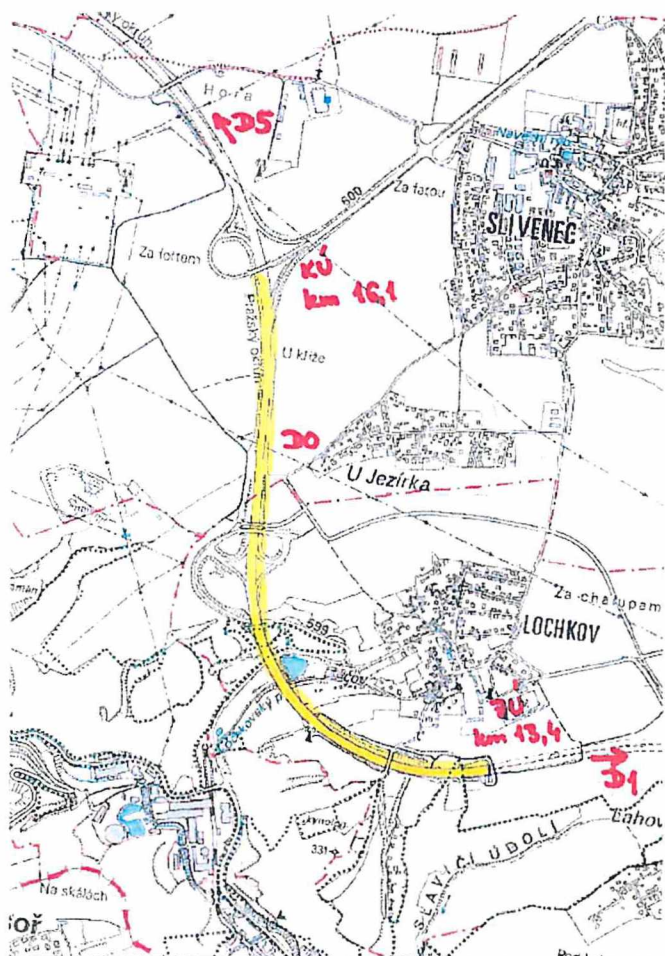
Závěrečná ustanovení

1. Smlouva je platná dnem připojení platného uznávaného elektronického podpisu dle zákona č. 297/2016 Sb., o službách vytvářejících důvěru pro elektronické transakce, ve znění pozdějších předpisů, do
 - a) této smlouvy a všech jejích jednotlivých příloh, nejsou-li součástí jediného elektronického dokumentu (tj. všech samostatných souborů tvořících v souhrnu smlouvu) nebo
 - b) této smlouvy a dvou souborů ve formátu PKCS#7 v DER kódování, vytvořených otiskem (hash pomocí algoritmu SHA256) z archivu souborů obsahujícího veškeré přílohy smlouvy, a to prostřednictvím algoritmu podpisu SHA256RSA (tj. k archivu souborů obsahujícímu veškeré přílohy smlouvy jsou vytvořeny dva hash soubory, které při porovnání s archivem příloh smlouvy zaručí jeho integritu (nedošlo k pozměnění obsahu) a každý z těchto dvou hash souborů archivu příloh smlouvy elektronicky podepíše jedna smluvní strana, čímž obě smluvní strany výslovně potvrzují a autorizují správnost a úplnost obsahu archivu s přílohami smlouvy)oběma smluvními stranami. O technickém způsobu elektronického podpisu Smlouvy (varianty dle písm. a) nebo b) uvedené výše v tomto odstavci smlouvy) rozhoduje Objednatel, který také případně vytváří archiv příloh a související hash soubory dle písm. b) smlouvy, není-li v konkrétním případě mezi smluvními stranami výslovně dohodnuto jinak.
- 1a. Tato smlouva nabývá účinnosti dnem jejího uveřejnění v registru smluv.
2. Tuto smlouvu je možno ukončit za podmínek stanovených v Rámcové dohodě.
3. Zhotovitel bere na vědomí a souhlasí s uveřejněním uzavřené Smlouvy v registru smluv vedeném pro tyto účely Ministerstvem vnitra, v souladu se zákonem č. 340/2015 Sb. Objednatelem. Zhotovitel nepovažuje žádnou část Smlouvy za obchodní tajemství ve smyslu § 504 zákona č. 89/2012 Sb., občanský zákoník.
4. Smlouva se vyhotovuje v elektronické podobě, přičemž obě Smluvní strany obdrží její elektronický originál.
5. Přílohu této smlouvy tvoří:
 1. Podrobná specifikace předmětu plnění,
 2. Podrobná specifikace ceny.

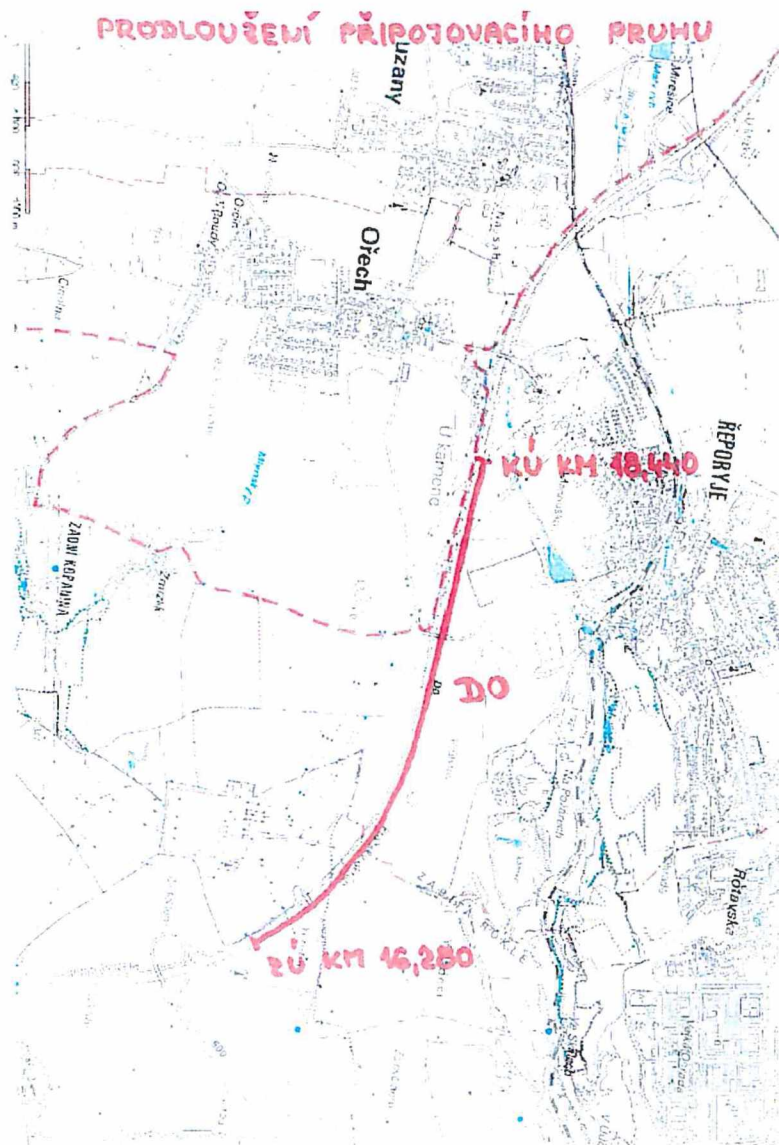
NA DŮKAZ SVÉHO SOUHLASU S OBSAHEM TÉTO SMLOUVY K NÍ SMLUVNÍ STRANY PŘIPOJILY SVÉ UZNÁVANÉ ELEKTRONICKÉ PODPISY DLE ZÁKONA Č. 297/2016 SB., O SLUŽBÁCH VYTVÁŘEJÍCÍCH DŮVĚRU PRO ELEKTRONICKÉ TRANSAKCE, VE ZNĚNÍ POZDĚJŠÍCH PŘEDPISŮ.

Podrobná specifikace předmětu plnění

Číslo dálnice/ km staničení/ strana:	D0 km 13,443 - 16,100 vpravo a vlevo
Popis stávajícího stavu:	- lokální výtluky, podélné a příčné trhliny, vyjeté koleje, rozpad vozovek, nesoudržnost asfaltových vrstev, nestmelené podkladní vrstvy a podloží - rozpad vozovky v oblasti výztužných žebér mostních závěrů
Návrh na technické řešení:	Oprava bude zahrnovat: Hlavní trasa od tunelu Lochkov po MÚK Slivenec: - výměna podkladních vrstev stmelených hydraulickými pojivy P+L v celém úseku - výměnu AB vozovky za CB kryt, výměna AB vozovek na mostech bez výztužných žebér u MZ dle diagnostiky v celkové délce cca 2650m P + L.
Návrh DIO:	Bude stanoveno projektantem



Číslo dálnice/ km staničení/ strana:	D0 stavba 515 km 16,280 - 18,440 vpravo
Popis stávajícího stavu:	- od MÚK Slivence ve směru na D5 dochází trvale k dopravním zácpám
Návrh na technické řešení:	Stavba bude zahrnovat:
	- rozšíření stávající CB vozovky o 0,75m na celkovou šířku vozovky 11,50m v délce 2160m dle technické studie varianta 3
	- přemístění hlásky v km 17,75, realizace monolitické zdi u portálu v km 17,09 a úprava drenáže včetně šachet
Návrh DIO:	Bude stanoveno projektantem



Typový soupis prací na Rámcovou smlouvu/dohodu na projektové práce

AKCE

D0 Oprava AB vozovky v km 13,443 - 16,100 vpravo a vlevo včetně prodloužení připojovacího pruhu v km 16,28 - 18,44 vpravo

žlutě - vyplní uchazeč

Tabulka č. 1

Předpokládaná hodnota stavebních nákladů v Kč bez DPH	Procentní poměr ze stavebních nákladů nabídnutý uchazečem v Rámcové smlouvě - část DSP*)	Procentní poměr ze stavebních nákladů nabídnutý uchazečem v Rámcové smlouvě - část Výkon IČ k SP vč. majetkopř. projednání*)	Procentní poměr ze stavebních nákladů nabídnutý uchazečem v Rámcové smlouvě - část VD-ZDS*)	Technická pomoc objednateli - autorský dozor (v Kč bez DPH/hod)**)	Cena celkem v Kč bez DPH***)
140 000 000	1,500%	0,590%	1,000%	800	
Předpokládaný celkový počet hod technické pomoci	x	x	x	296	
Předpokládaná hodnota dílčí části Veřejné zakázky					
Nabídka uchazeč v Kč bez DPH					4 562 800
% změna ceny Nabídka/Předpoklad					

*) Uchazeč použije při ocenění % poměr ze stavebních nákladů uvedený v Rámcové smlouvě. Tento % poměr může být buď shodný nebo nižší než je % poměr uvedený v Rámcové smlouvě. Podrobnější popis viz čl. 6 "Cena" v Rámcové smlouvě

**) Uchazeč použije při ocenění hodinovou sazbu (bez DPH) ve stejné výši nebo nižší než, je příslušná hodinová sazba bez DPH uvedená v příslušném rozmezí předpokládaných stavebních nákladů uvedených v Soupisu prací v tabulce "IV.C) Položkový rozpočet - technická pomoc objednateli" příslušného typového příkladu, který je součástí Rámcové smlouvy. Bližší popis viz čl. 6 "Cena" v Rámcové smlouvě. Hodinovou sazbu doplňte do příslušné tabulky technické pomoci

***) Celková cena bez DPH uvedená v Tabulce soupisu prací musí být shodná s Celkovou cenou v Kč bez DPH uvedenou v Nabídkové tabulce uchazeče.

Kontrola rovnosti dílčích cen v tabulce č. 1 a rozepsaných cen v tabulce č. 2 - 6

Kontrolní propočet Tab. č. 1 a 4. část DSP Rozdíl:	Ok
Kontrolní propočet Tab. č. 1 a 5. část IČ k SP Rozdíl:	Ok
Kontrolní propočet Tab. č. 1 a 6. část VD-ZDS Rozdíl:	Ok

Dokumentace ke stavebnímu povolení - DSP

Oceněný rozpis služeb bude zpracován dle „Směrnice pro dokumentaci staveb pozemních komunikací“ (dále pouze Směrnice), schválené MD-OI čj.101/07-910-IPK/1 ze dne 29.1.2007 s účinností 1.2.2007 v platném znění v rozsahu přiměřeném charakteru stavby s upřesněním podle těchto zadávacích podmínek.

D0 Oprava AB vozovky v km 13,443 - 16,100 vpravo a vlevo včetně prodloužení připojovacího pruhu v km 16,28 - 18,44 vpravo

Pozn.: Uchazeč v rámci této části vyplní předpokládaný počet hodin v rámci dílčí činnosti, hodinovou sazbu a cenu - **žluté buňky**

Popis prací	Počet hodin	Hodinová sazba Kč/hod.	Cena Kč
A. PRŮVODNÍ ZPRÁVA – celkem	120		
B. SOUHRNNÉ ŘEŠENÍ STAVBY – celkem			
1. Celková (přehledná) situace	10		
2. Situace stavby (koordinační) na podkladu katastrální mapy s vyznačením hranic pozemků a jejich parcelních čísel, vč. sousedních	200		
3. Geodetický koordinační výkres	80		
4. Bilance zemin a ornice	50		
5. Celkové vodohospodářské řešení	50		
6. Bezbariérové užívání	30		
C. STAVEBNÍ ČÁST – celkem			
1. Objekty pozemních komunikací			
1.1 <u>Technická zpráva:</u>	90		
1.2 <u>Výkresy:</u>	350		
2. Mostní objekty a konstrukce, zdi			
2.1 <u>Technická zpráva + statické posouzení</u>	90		
2.2 <u>Výkresy</u>	220		
3. Vodohospodářské objekty			
3.1 <u>Technická zpráva</u>	90		
3.2 <u>Výkresy</u>	80		
5. Elektro a sdělovací objekty	100		
6. Objekty úpravy území	100		
7. Ostatní objekty	100		
E. ZÁSADY ORGANIZACE VÝSTAVBY – celkem			
1. <u>Technická zpráva</u>	90		
2. <u>Výkresy</u>	120		
3. <u>Harmonogram výstavby</u>	70		
4. <u>Plán kontrolních prohlídek</u>	20		
F. DOKLADOVÁ ČÁST – celkem	60		
G. SOUVISEJÍCÍ DOKUMENTACE – celkem			
G1. Účinky stavby – celkem			
1. Záborový elaborát	80		
2. Dokumentace pro vynětí ze ZPF	90		
4. Projekt odpadového hospodářství z výstavby	60		
G2. Podklady a průzkumy – celkem			
9. Geodetické zaměření včetně průzkumů inž. sítí vč. ověření správců	90		
10. Zpracování rešerše předaného podrobného GTP a požadavky pro projekt doplňkového GTP dle TP 76	100		
14. Další průzkumy (Diagnostický průzkum vozovky)	1		
Reprografie v počtu dle VOP	x	x	
SOUČET A – J celkem za DSP (bez DPH)			2 100 000

Inženýrská činnost k SP včetně majetkoprávního projednání

D0 Oprava AB vozovky v km 13,443 - 16,100 vpravo a vlevo včetně prodloužení připojovacího pruhu v km 16,28 - 18,44 vpravo

*Pozn.: Uchazeč v rámci této části vyplní předpokládaný počet hodin v rámci dílčí činnosti, hodinovou sazbu a cenu - **žluté buňky***

Služba	Počet hodin	Hodinová sazba Kč / hod	Cena Kč
SPECIFIKACE INŽENÝRSKÉ ČINNOSTI – část A			
Projednání s dotčenými subjekty, majetkovými správci a dotčenými orgány státní správy. Formulace a podání žádostí s cílem vydání zásadních stanovisek, vyjádření, rozhodnutí (vč. doložky právní moci), souhlasu a výjimek potřebných k vydání stavebních povolení, a to v souladu s platnými právními předpisy a zákony, zejména			
- závazný posudek hygienika dle zák. 258/2000 Sb., v platném znění	60		
- stanovisko silničního správního úřadu dle zák. 13/1997 Sb. v platném znění	60		
- vyjádření dle § 18 zák. 254/2001 o vodách	60		
- rozhodnutí podle § 17 zákona č. 254/2001 Sb. O vodách – zásah do vodních toků	60		
- zajištění vyjádření a rozhodnutí dle §8, §9 zák. 114/1992 Sb. v platném znění o ochraně přírody a krajiny - povolení kácení zeleně rostoucí mimo les	60		
- vyjádření, souhlasy a rozhodnutí zák.114/1992 Sb. v platném znění	60		
- rozhodnutí podle ust. § 76 a 77 odst. 3 zákona č. 114/1992 Sb. O ochraně přírody a krajiny – souhlas se zásahem do VKP	60		
- rozhodnutí podle § 14 odst. 2 zákona č. 289/1995 Sb. O lesích – souhlas s dotčením pozemků určených k plnění funkcí lesa, využití území do 50 m od okraje lesa	0		
- zajištění vyjádření či vydání výjimek z jiných právem chráněných zájmů stáv. staveb (např. narušení ochranných pásem, bezpeč. pásem apod.) dle zákona č.458/2000Sb., z.č.151/2000Sb., z.č.266/1994 Sb. z.č.61/1988 Sb.-všech v platném znění	60		
-vyjádření dle zákona č. 133/1985 Sb. § 31 odst.1 zákona v platném znění – požární ochrana	60		
-stanovisko dle vyhl. 398/2009 Sb. o tech. podmínkách pro zdravotně postižené občany	60		
- a dalších dle požadavků příslušného stavebního úřadu v rámci stavebního řízení	100		
ČÁST A – CELKEM			530 000

Služba	Počet hodin	Hodinová sazba Kč/ hod	Cena Kč
SPECIFIKACE INŽENÝRSKÉ ČINNOSTI – část C			
Zajištění vydání stavebního povolení, kompletace a doplnění podkladů, vyjádření, stanovisek, sestavení seznamu účastníků řízení, sestavení žádosti o vydání stavebního povolení a jeho podání u příslušného stavebního úřadu včetně zajištění dalších podkladů dle požadavků příslušného stavebního úřadu v rámci stavebního řízení, účast na jednáních, předání pravomocného stavebního povolení	250		

ČÁST C CELKEM			200 000
----------------------	--	--	----------------

	Počet hodin	Hodinová sazba Kč/hod	Cena Kč
SPECIFIKACE INŽENÝRSKÉ ČINNOSTI – část D			
Zajištění konzultací, kontrolních dnů k IČ zhotovitele, osobní průběžné informování objednatele o průběhu IČ zhotovitele, zastupování objednatele ve správních řízeních k IČ, plynoucích z předmětu smlouvy, zajištění předání výstupů jednotlivých smluvních IČ.	120		
ČÁST D CELKEM			
CELKEM ČÁST A+B+C+D IČ k SP			826 000

Dokumentace VD-ZDS

D0 Oprava AB vozovky v km 13,443 - 16,100 vpravo a vlevo včetně prodloužení připojovacího pruhu v km 16,28 - 18,44 vpravo

Popis prací	počet hodin	Kč/hod	Cena v Kč
Pozn: Nerealizované položky nebudou oceňovány (označeny "Neobsazeno")			
A. Souhrnné řešení stavby			
0. Průvodní zpráva	80		
1. Přehledná situace	7		
2. Koordinační situace	100		
3. Geodetické podklady (geodet.koord.výkres)	40		
4. Bilance zemních prací	80		
5. Zásady organizace výstavby	100		
6. Celkové vodohospodářské řešení	80		
B. Stavební část			
Příprava staveniště	40		
Pozemní komunikace	300		
Mostní objekty, zdi	250		
Vodohospodářské objekty	150		
Elektro a sdělovací objekty	80		
Pozemní objekty (vč. PHS)	100		
Objekty úpravy území	80		
Objekty zařízení staveniště	80		
D. Doklady	40		
E. Soupis prací (včetně Výkazu výměr)	60		
F. Kontrolní rozpočet	60		
G. Související dokumentace	80		
H. ZTKP	20		
Reprografie v počtu dle VOP	x		
Celkem VD-ZDS bez DPH			1 400 250

Autorský dozor

D0 Oprava AB vozovky v km 13,443 - 16,100 vpravo a vlevo včetně prodloužení připojovacího pruhu v km 16,28 - 18,44 vpravo

	Počet hod.	Kč/hod *)	Cena celkem
Cena AD celkem bez DPH	296		236 800

*) Sazba zahrnuje veškeré související náklady s AD, tj. cestovné, náklady na PHM, stravné apod.

Dílčí činnosti při výkonu AD	AD hodin
činnost	
Posuzování postupu výstavby z technického hlediska, sledování a kontrola technických a kvalitativních parametrů stavby.	32
Vyjádření k požadavkům na zvětšený rozsah stavebních prací, popř. změn v průběhu výstavby oproti projektové dokumentaci, změn vycházejících z podmínek smlouvy se zhotovitelem stavby, posuzování jejich oprávněnosti, řešení množství a kvality, změny plnění z pohledu dodržení standardů, parametrů, kvality, množství, přiměřenosti ceny a prodloužení lhůt výstavby.	40
Odsouhlasení dílenské a provozní dokumentace zhotovitele stavby z hlediska souladu s dokumentací ověřenou stavebním úřadem a zadávací dokumentací pro výběr zhotovitele stavby.	32
Účast na jakémkoliv jednání, které svolává objednatel a vyzývá AD k účasti.	40
Vyjadřování se zástupci objednatele k plnění díla z hlediska pochybností k provedenému množství. Vyjadřovat se zástupci objednatele k požadavkům zhotovitele stavby a případně i budoucího provozovatele na změny plnění z pohledu dodržení standardů, parametrů, kvality, množství, přiměřenosti ceny a na prodloužení lhůt výstavby, případně dalších údajů a ukazatelů stanovených zadávací dokumentací	72
Pouze na výzvu zadavatele dle aktuální potřeby se bude podílet na: <ul style="list-style-type: none"> • účasti kontrolních dnech stavby • účasti přejímacích řízeních dílčích částí stavby a celé stavby • účasti při zásadních zkouškách a měřeních včetně vydání případných stanovisek k jejich výsledkům • odsouhlasování geodetické měření pohybů nosné konstrukce v určených bodech • spolupráci se zástupcem objednatele při výběru a schvalování vzorků materiálů, zařízení a vybavení předkládaných zhotovitelem stavby, zejména z hlediska jejich jakosti, druhu provedení a vhodnosti použití a to z pohledu souladu s dokumentací ověřenou stavebním úřadem a zadávací dokumentací pro výběr zhotovitele stavby 	80
celkem hodin	296
Kč/hod	
Celkem Kč bez DPH	236 800

*) Pozn.: Hodinová sazba musí být u všech položek ve stejné výši

Poznámky:

1. Základním účelem výkonu AD je sledování, zda postup stavebních prací odpovídá schválené zadávací dokumentaci stavby a spolupráce při řešení nepředvídaných problémů. Zástupce zhotovitele zadávací dokumentace stavby se bude zúčastňovat kontrolních dnů na stavbě a dalších jednání svolaných investorem stavby na základě jeho výzev. V případě pochybnosti zhotovitele dokumentace o kvalitě prováděných prací na stavbě může zástupce zhotovitele dokumentace provést kontrolu stavby dle vlastního uvážení s tím, že předem na tuto skutečnost upozorní investora stavby.
2. Výkon autorského dozoru bude realizován průběžně dle aktuálních potřeb, na základě výzvy objednatele. Výzva musí být zhotoviteli oznámena nejpozději dva pracovní dny před datem výkonu autorského dozoru. Za AD však nejsou považovány nesrovnalosti v původním projektu a jejich následné vysvětlování.

3. Osoba pověřená výkonem autorského dozoru provádí zápisy do stavebního deníku o své účasti na stavbě, o zjištěných skutečnostech při kontrole a ověřování a jejich vyhodnocení, o návrzích na opatření a o svých doporučeních. Stanoviska k návrhům ostatních účastníků provádění stavby zapisuje do stavebního deníku nejpozději do tří (3) pracovních dnů od doručení výzvy zástupce objednatele.

4. Veškerá činnost bude zajišťována bez zbytečného odkladu tak, aby nebyl ohrožen postup stavby.