

**S M L O U V A O D Í L O**  
**č. S957/2019/038**

**Lesy České republiky, s. p.**

IČO: 42196451

DIČ: CZ42196451

sídlo: Přemyslova 1106/19, Nový Hradec Králové, 500 08 Hradec Králové,

zapsané v obchodním rejstříku u Krajského soudu Hradec Králové, oddíl A XII, vložka 540

statutární orgán: Ing. Josef Vojáček, generální ředitel

zastoupené na základě pověření dle směrnice 2/2019 Podpisový řád [REDAKCE], vedoucím

Správy toků – oblast povodí Moravy se sídlem ve Vsetíně, U Skláren 781, 755 01 Vsetín

ve věcech technických jedná: [REDAKCE], vedoucí ST, číslo telefonu: [REDAKCE], e-mail:

[REDAKCE]

[REDAKCE], správce toku, číslo telefonu: [REDAKCE], e-mail: [REDAKCE]

[REDAKCE], *zastupitelnost*, číslo telefonu: [REDAKCE], e-mail: [REDAKCE]

bankovní spojení: [REDAKCE], pobočka [REDAKCE]

číslo účtu: [REDAKCE]

**(dále jen „objednatel“)**

a

**Regioprojekt Brno, s.r.o.**

sídlo: U Svitavy 1077/2, 618 00 Brno - Černovice

IČO: 00220078

DIČ: CZ00220078

zapsán v obchodním rejstříku C335 vedená u Krajského soudu v Brně

zastoupený: [REDAKCE], jednatelem

číslo telefonu: [REDAKCE] e-mail: [REDAKCE]

bankovní spojení: [REDAKCE] číslo účtu: [REDAKCE]

**(dále jen „zhotovitel“)**

uzavírají a tímto uzavřeli podle § 2586 a násl. zákona č. 89/2012 Sb., občanský zákoník, v rozhodném znění, tuto

**smlouvu o dílo**

**I.**

**Předmět smlouvy**

1. Předmětem této smlouvy jsou závazky zhotovitele:

1.1. Vypracovat pro objednatel na vlastní nebezpečí a odpovědnost projektovou dokumentaci:

a) Pasport historické stavby

b) Projektová dokumentace pro vydání rozhodnutí o umístění stavby, pro vydání stavebního povolení a pro provádění stavby (společné povolení)

„VN Bezedník“; dále jen „projektová dokumentace“,

na vodním toku: PP Bělovodského potoka č. 3, číslo hydrologického pořadí: 4-13-01-0300,

IDVT: 10 202 914, ř. km: 0,120-0,260,

katastrální území: Lukov u Zlína,

vše za podmínek stanovených příslušnými právními předpisy a technickými normami, zadávacím řízením, správními akty a touto smlouvou.

- 1.2. Provádět autorský dozor projektanta nad souladem prováděné stavby s ověřenou (schválenou) projektovou dokumentací.
2. Projektová činnost bude provedena podle ustanovení § 159 zákona č. 183/2006 Sb., v účinném znění s odpovědností projektanta uvedeným ustanovením upravenou.
3. Rozsah, obsah a postup zpracování projektové dokumentace je dán vyhláškou č. 499/2006 Sb., o dokumentaci staveb; vyhláškou č. 503/2006 Sb., o podrobnější úpravě územního rozhodování, územního opatření a stavebního řádu; vyhláškou č. 432/2001 Sb., o dokladech žádosti o rozhodnutí nebo vyjádření a o náležitostech povolení, souhlasů a vyjádření vodoprávního úřadu; touto smlouvou včetně zadávacího listu projekčních prací, který je přílohou č. 1 této smlouvy.
4. Projektová dokumentace bude splňovat technické požadavky dle vyhlášky č. 590/2002 Sb., o technických požadavcích pro vodní díla, dále dle vyhlášky č. 433/2001 Sb., kterou se stanoví technické požadavky pro stavby pro plnění funkcí lesa a vyhlášky č. 268/2009 Sb., o technických požadavcích na stavby.
5. Projektová dokumentace bude zpracována v podrobnostech umožňujících zadání a provádění stavby (dle zákona č. 134/2016 Sb., o zadávání veřejných zakázek a dle vyhlášky č. 169/2016 Sb., o stanovení rozsahu dokumentace veřejné zakázky na stavební práce a soupisu stavebních prací, dodávek a služeb s výkazem výměr, v účinných zněních).
6. Nedílnou součástí závazků zhotovitele dle této smlouvy je též zajištění všech podkladů, průzkumů a zkoušek potřebných pro zpracování projektové dokumentace v rozsahu nezbytném pro řádnou a oprávněnou realizaci stavby. Zejména se jedná o:
  - geodetické práce, výškopis BPV a polohopis v souřadnicovém systému JTSK, vyhotovené geodetické podklady pro projektovou činnost budou předány objednateli v elektronické podobě (formáty dxf., dgn.), včetně zřízení a zaměření všech bodů, které byly použity pro účely projektování a mohou být využity při vytyčovací, kontrolních a dokumentačních činnostech. Zjištění mocnosti a celkové kubatury sedimentů bude pod stávající vodní hladinou formou zaměření z loďky,
  - zaměření stávajícího stavu ověřené osobou oprávněnou pro ověřování výsledků zeměměřických činností,
  - podklady pro vytyčení stavby – vytyčovací schéma (grafickou i elektronickou formu),
  - zajištění pevných výškových bodů, včetně jejich fotodokumentace a podrobného popisu,
  - katastrální snímky (identifikace příslušným katastrálním úřadem),
  - potvrzení o existenci stavby,
  - aktuální údaje Českého hydrometeorologického ústavu (v min. k profilu v ř. km 0,180; n-leté i m-denní vody),
  - inženýrskogeologický průzkum, včetně potřebných zkoušek (min. v počtu 4 sond a do hloubky min. 2,5 m, s ohledem na kritéria pro zakládání objektů, stability svahů, únosnost základové spáry (laboratorní fyzikálně-mechanické rozbory zemin pro stanovení jejich geomechanických parametrů, laboratorní rozbory podzemních vod pro stanovení agresivity na stavební konstrukce, zpracování výsledků terénních a lab. prací, doporučení pro zakládání a provádění zemních prací); požadavky na zpracovatele – autorizace v oboru geotechnika),
  - hodnocení dle ust. § 67 zákona č. 114/1992 Sb., (v rozsahu ř. km 0,120 – 0,260; zpracováno se zaměřením zejména na výskyt jednotlivých druhů ichtyofauny, jejich velikostní struktury a případnou přítomnosti dalších druhů živočichů, vázaných na vodu v nádrži; podrobné posouzení terestrické části dotčeného profilu ve vztahu k ostatním obratlovcům a vlivy záměru na dotčenou biocenózu; požadavky na zpracovatele - autorizace ve smyslu § 45i odst. 3 zákona č. 114/1992 Sb.),
  - návrh povodňového plánu stavby,
  - návrh harmonogramu prací,
  - plán BOZP zpracovaný koordinátorem BOZP. Plán BOZP musí splňovat jak všeobecné zásady, tak i specifické – vyplývající z projekčního návrhu a technologie výstavby,
  - návrh manipulačního a provozního řádu (i čistopis),
  - statické výpočty – vypracované tak, aby byly vždy kontrolovatelné, vždy bude uveden postup výpočtu (autorizovanou osobou v oboru statika a dynamika staveb),

- hydrotechnické výpočty – vždy bude uveden postup jednotlivých výpočtů se všemi vstupními parametry, nelze akceptovat zjednodušené výpočty, nepřehledné výstupy či pouhé konzumpční křivky (ztráty, průsaky, spodní výpust, stanovení minimálního zůstatkového průtoku, bezpečností přeliv),
  - posudek o potřebě popřípadě o návrhu podmínek provádění technickobezpečnostního dohledu nad vodním dílem, posudek pro zařazení VD do I. až IV. kategorie z hlediska TBD,
  - posouzení technického řešení PD pověřenou odborně způsobilou osobou,
  - základní rozbor sedimentů dle vyhlášky č. 294/2005 Sb. o podmínkách ukládání odpadů na skládky a jejich využívání na povrchu terénu, příloha č. 10, tabulka č. 10. 3, 10. 2 + příloha č. 2. rozšířena o ukazatel DDT a stanovení obsahu skeletu, aby rozbor zároveň splňoval i všechny ukazatele uvedené v příloze č. 1 vyhlášky č. 257/2009 Sb. o používání sedimentů na zemědělské půdě). Rozbor zemin dle vyhlášky č. 294/2005 Sb. o podmínkách ukládání odpadů na skládky a jejich využívání na povrchu terénu, příloha č. 10, tabulka č. 10. 1, 10. 2 + příloha č. 2 rozšířena o ukazatel DDT a stanovení obsahu skeletu, aby rozbor zároveň splňoval i všechny ukazatele uvedené v příloze č. 1 vyhlášky č. 257/2009 Sb. Zajištění odběru a rozboru dle příslušných norem a platné legislativy. Součástí bude rovněž komentář k vyhodnocení testovaného vzorku a možnostech nakládání vyplývajících z výsledků rozborů, dále posouzení zda se jedná o odpad či nikoli, případné zařídění odpadu dle katalogu odpadů a zajištění (vyhotovení) základního popisu odpadu v souladu se zákonem č. 185/2001 Sb. o odpadech. V případě, že budou překročeny limitní hodnoty testovaných vzorků v základním rozboru, bude dohodnut další postup s možností zadání dodatečných rozborů na náklady objednatele (množství odebraného vzorku musí umožnit případný dodatečný rozbor, včetně nezbytně nutné doby pro archivaci).  
Bude preferováno - vybrané ekonomicky a ekologicky nejvhodnější řešení. Využití přebytečného materiálu na povrchu terénu, na ZPF nebo pro jejich uložení na skládku. Zhotovitel projedná s vlastníky a nájemci dotčených pozemků (včetně přístupů apod.) podmínky uzavření smlouvy pro takové využití (uložení) a zajistí jejich vyjádření (souhlasy); výsledky tohoto projednání sdělí objednateli a zároveň mu předá vyjádření s návrhem smlouvy, předem objednatelům odsouhlaseným, podepsaným vlastníkem (případně i nájemcem).
7. Nedílnou součástí závazků zhotovitele dle této smlouvy je rovněž osobní projednání projektované stavby se všemi dotčenými vlastníky a uživateli nemovitostí, s dotčenými orgány státní správy, se samosprávou, s vlastníky či správci inženýrských sítí a komunikací a s dalšími fyzickými a právními osobami dotčenými stavbou nebo jejím prováděním, a to včetně vypořádání jejich připomínek.
  8. Zhotovitel též zajistí veškeré doklady potřebné pro vydání společného povolení a pro realizaci stavby.
  9. Zhotovitel prohlašuje, že je seznámen se všemi údaji potřebnými pro řádné provedení díla a že se před podpisem této smlouvy seznámil s povahou budoucího staveniště.
  10. Autorský dozor bude prováděn formou kontrolní činnosti projektanta na stavbě – účasti autorizované osoby na stavbě dle potřeb objednatele (zpravidla při kontrolních dnech, kontrolních prohlídkách stavby, při předání a převzetí staveniště stavby, při předání a převzetí zhotovené stavby apod.). V rámci výkonu autorského dozoru dle této smlouvy bude zhotovitel kontrolovat soulad prováděné stavby s jím zhotovenou, ověřenou (schválenou) projektovou dokumentací, se společným povolením, jakož i s dalšími právními akty a vyjádřeními, které jsou pro realizaci stavby závazné a s nimiž byl objednatel seznámen nebo s nimiž se seznámil v průběhu realizace této smlouvy; zjištění učiněná při této činnosti zhotovitel neprodleně zaznamená ve stavebním deníku, a to včetně svých návrhů a požadavků. Zhotovitel se ve stavebním deníku vždy vyjádří ke všem zápisům, které mohou mít vliv na shora uvedený soulad, a to formou jejich odsouhlasení, nesouhlasu nebo návrhu úprav dalšího postupu. K výkonu činnosti autorského dozoru bude zhotovitel vyzván objednatel, a to alespoň 3 dny předem. Zhotovitel je povinen učinit úkon autorského dozoru v době objednatel stanovené, byl-li k němu dle předchozí věty včas vyzván.  
V daném případě zadavatel stanovil 7 dnů autorského dozoru, a to pouze pro účely hodnocení nabídkové ceny, přičemž skutečný rozsah prací bude závislý na konkrétních potřebách zadavatele. Nabídková cena za autorský dozor = 7 dní x sazba v Kč za 1 účast na stavbě pro výkon autorského dozoru.
  11. Projektová dokumentace bude vyhotovena v množství:

pasport historické stavby: 3 ks paré a v jednom vyhotovení v elektronické (digitální) podobě ,  
pro vydání rozhodnutí o umístění stavby, pro vydání stavebního povolení a pro provádění stavby  
(společné povolení): **6 ks paré a 1 x v elektronické podobě** (needitovatelné – formát pdf,  
editovatelné - formát docx. xlsx. dwg. dgn.)

## II.

### Doba plnění

1. Zahájení prací na projektové dokumentaci: **19.8.2019.**

Dílo (projektová dokumentace) bude provedeno (dokončeno a předáno) nejpozději do:

- a) Pasport historické stavby: **24.2.2020,**
  - b) Projektová dokumentace pro vydání rozhodnutí o umístění stavby, pro vydání stavebního povolení a pro provádění stavby (společné povolení): **29.9.2020.**
- Termín odevzdání kompletního projektu k dokumentační komisi: **29.7.2020.**

2. Dílo (jeho část) je provedeno, je-li způsobilé sloužit svému účelu a nevykazuje-li vady. Dílo (jeho část) má vadu, neodpovídá-li smlouvě. Objednatel není povinen převzít dílo (jeho část) vykazující závažné zjevné vady, popřípadě dílo (jeho část) nezpůsobilé sloužit svému účelu. Pokud zhotovitel připraví práce k odevzdání před sjednaným termínem, zavazuje se objednatel převzít je i v nabídnuté zkrácené lhůtě.
3. Autorský dozor bude zhotovitelem poskytován od předání a převzetí staveniště stavby, po dobu provádění stavby, jež je předmětem projektové dokumentace, a to do okamžiku vydání kolaudačního souhlasu, resp. oprávněného zahájení užívání stavby, jež je předmětem projektové dokumentace.

## III.

### Cena za dílo a platební podmínky

1. Za řádně provedené dílo - projektovou dokumentaci dle čl. I. odst. 1.1. této smlouvy náleží zhotoviteli cena za dílo v celkové výši 469 000 Kč bez DPH, slovy čtyřistašedesátdevět tisíc korun českých bez DPH.
  - 1.1. Z celkové ceny činí cena za dílčí plnění dle čl. II odst. 1:
    - a) 225 000,- Kč bez DPH,
    - b) 244 000,- Kč bez DPH.
  - 1.2. Právo na zaplacení ceny za dílo (dílčí plnění) vzniká zhotoviteli vystavením potvrzení objednatele o kontrole provedeného díla (dílčího plnění), které nevykazuje zjevné vady. Uplatní-li objednatel v přiměřené lhůtě od převzetí díla v potvrzení o kontrole provedeného díla (dílčího plnění) zjevné vady, vzniká zhotoviteli právo na zaplacení ceny díla (dílčího plnění) až po odstranění těchto vad.
  - 1.3. V případech, že zhotovitel je plátcem DPH, bude k ceně připočtena DPH ve výši dle příslušného právního předpisu.
  - 1.4. Uvedená cena za dílo zahrnuje veškeré náklady zhotovitele na provedení díla – projektové dokumentace a poskytnutí všech práv a plnění dle této smlouvy, s výjimkou výkonu autorského dozoru (cena je stanovena bez autorského dozoru).
2. Za vykonaný autorský dozor se sjednává smluvní cena a to jako sazba za účast na stavbě. Sazba za účast na stavbě činí 2500 Kč bez DPH (k této částce bude připočtena DPH ve výši dle příslušného právního předpisu – v případě, že je zhotovitel plátcem DPH) za jednu účast zhotovitele na stavbě. V rámci této sazby je zahrnuta odměna za kontrolní činnost vykonanou zhotovitelem dle čl. I, odst. 10

v průběhu jednoho kalendářního dne a náhrada veškerých nákladů zhotovitele s takovou činností spojených, včetně nákladů na cestovné, stravné a případné ubytování.

3. Zálohy objednatel neposkytuje.
4. Cena za dílo (dílní plnění) dle odstavce 1 bude zhotoviteli uhrazena na základě řádných daňových dokladů (faktur), vystavených zhotovitelem po dokončení díla (jednotlivých dílních plnění) zhotovitelem a jejich převzetí objednatelem, stvrzeným protokoly dle čl. III odst. 1.2 a čl. V. odst. 3 této smlouvy, a doručených objednateli ve třech vyhotoveních na adresu Lesy České republiky, s.p., Správa toků – oblast povodí Moravy, U Skláren 781, 755 01, Vsetín.  
Dílními plněními se ve smyslu předchozí věty rozumí členění dle článku II., odst. 1.
5. Cena za řádně vykonaný autorský dozor dle odstavce 2 bude objednatelem zhotoviteli hrazena vždy za všechny úkony výkonu autorského dozoru v období jednoho kalendářního měsíce, jež se považují za jedno dílní zdanitelné plnění ve smyslu příslušných právních předpisů, a to na základě faktury (daňového dokladu) vystaveného zhotovitelem po uplynutí kalendářního měsíce, za nějž cena náleží, nejpozději do 15. dne kalendářního měsíce po takovém kalendářním měsíci následujícího, doručeného objednateli.
6. Splatnost faktur je 21 dní ode dne jejího doručení smluvní straně.
7. Objednatel je oprávněn zhotovitelem vystavenou fakturu vrátit bez proplacení, jestliže vyúčtování nevyhovuje stanoveným požadavkům, zejména pak:
  - jestliže faktura neobsahuje všechny náležitosti daňového dokladu nebo náležitosti dle této smlouvy,
  - nebyly-li vyúčtované práce provedeny, vykazují-li vady, nebo jsou-li účtovány neoprávněně.

#### IV.

##### Další práva a povinnosti smluvních stran

1. Projektovou dokumentaci vypracuje autorizovaná osoba v oboru stavby vodního hospodářství a krajinného inženýrství nebo v oboru stavby pro plnění funkcí lesa [REDACTED] tel. [REDACTED] e-mail [REDACTED]
2. Zhotovitel projedná návrh technického řešení stavby na výrobních výborech, které s dostatečným předstihem svolá v průběhu zpracování projektové dokumentace, za účasti objednatele a dalších zúčastněných stran dotčených stavbou. Zápisy z výrobních výborů budou součástí dokladové části projektové dokumentace.
3. Zhotovitel se zavazuje provést odborný výklad v dokumentační komisi objednatele.
  - 3.1. Zhotovitel PD předloží objednateli pro účely dokumentační komise konané před odevzdáním díla 2 kompletní paré projektové dokumentace v tištěné podobě a její elektronickou verzi v termínu nejpozději 29.7.2020.
  - 3.2. Zápis z jednání dokumentační komise konané před odevzdáním díla bude zhotoviteli zaslán nejpozději 7 dní před termínem odevzdání díla (za předpokladu dodržení všech smluvených termínů ze strany zhotovitele). Zhotovitel má možnost předložit požadovaný počet paré kompletní projektové dokumentace v tištěné podobě a její elektronickou verzi i dříve, než ve stanovený termín.
4. Zhotovitel se zúčastní ústního jednání v rámci společného řízení.
5. Nedílnou součástí projektové dokumentace (pro společné povolení) bude soupis stavebních prací, dodávek a služeb s výkazem výměr (slepý rozpočet) a položkový (kontrolní) rozpočet s výkazem výměr. Soupis stavebních prací, dodávek a služeb s výkazem výměr a položkový rozpočet budou zpracované dle vyhlášky č. 169/2016 Sb., o stanovení rozsahu dokumentace veřejné zakázky na stavební práce a soupisu stavebních prací, dodávek a služeb s výkazem výměr. Výkaz výměr bude vypracován také samostatně, jako součást každého paré projektové dokumentace, přičemž u jednotlivých položek bude vždy uveden způsob a postup výpočtu a jejich popis. Postup výpočtu celkové výměry bude uveden s popisem odkazujícím na příslušnou grafickou nebo textovou část dokumentace, tak aby umožnil kontrolu celkové výměry. Rozpočet pro DK (v papírové i elektronické

podobě) bude označen: **DK 1** (po opravách, aktualizacích číslovat postupně: 2, 3, atd...) a rozpočet určený pro výběrové řízení musí být označen **VR 1** (po opravách číslovat verze postupně: 2,3,...).

5.1. Součástí budou zahrnuty i položky vedlejších a ostatních nákladů vyplývající ze zpracované projektové dokumentace a z požadavků objednatele jako samostatný stavební objekt. (včetně případného rozlišení dle charakteru finančních prostředků).

5.2. Pokud budou součástí soupisu prací a položkového rozpočtu stavby stavební práce definované „R“ položkou, bude v samostatné příloze provedena kalkulace a rozbor každé takovéto položky.

6. Soupis prací bude stanovovat podrobný popis všech stavebních prací, dodávek či služeb nezbytných k úplné realizaci předmětu veřejné zakázky. Položky soupisu prací budou popsány v podrobnostech jednoznačně vymezujících obsah požadovaných stavebních prací, dodávek či služeb. Soupis prací bude vypracován v aktuální cenové soustavě ÚRS. Elektronická podoba soupisu prací bude splňovat požadavky pro zadávání veřejné zakázky ve smyslu zákona č. 134/2016 Sb., o zadávání veřejných zakázek.
7. Položkový rozpočet stavby (kontrolní rozpočet), včetně souhrnu a krycího listu bude obsažen v paré č. 1 a 2 projektové dokumentace. Položkový rozpočet stavby bude vypracován v cenové soustavě ÚRS a v cenové úrovni platné k termínu odevzdání prací. Bude-li zhotovitel v prodlení s řádným dokončením díla a jeho předáním objednateli, předá objednateli řádně dokončené dílo v podobě s položkovým rozpočtem vypracovaným v cenové soustavě ÚRS platné ke dni předání řádně dokončeného díla objednateli.
8. Zhotovitel projedná s vlastníky pozemků (staveb), jež mají být stavbou dle projektové dokumentace dotčeny, podmínky udělení souhlasu s realizací stavby a zajistí jejich vyjádření v uvedeném směru. Výsledky tohoto projednání sdělí objednateli a zároveň mu předá vyjádření dle věty první.
9. Zhotovitel projedná s uživatelem rybářského revíru podmínky, za nichž uživatel rybářského revíru provede slovení rybí obsádky v místě stavby, realizované na základě projektové dokumentace pořízené dle této smlouvy, včetně pořízení protokolů výsledku slovení (minimálně přehled odchycených druhů s počtem odlovených jedinců a určení místa, kam budou přemístěni; pokud bude toto místo dodatečně změněno, protokol bude odpovídajícím způsobem doplněn) a zajistí jejich vyjádření v uvedeném směru. Výsledky tohoto projednání sdělí objednateli a zároveň mu předá vyjádření dle věty první.
10. Projektová dokumentace bude obsahovat (v části Zásady organizace výstavby) posouzení, zda práce a činnosti vykonávané na stavbě budou podléhat povinnosti zpracování plánu bezpečnosti a ochrany zdraví při práci na staveništi a povinnosti určit potřebný počet koordinátorů bezpečnosti a ochrany zdraví při práci (BOZP) ve fázi přípravy díla. Pokud bude nutné určit koordinátora BOZP, objednatel jej na vlastní náklady určí a zhotovitel poskytne koordinátorovi potřebnou součinnost.
11. Plán bezpečnosti a ochrany zdraví při práci na staveništi bude součástí projektové dokumentace a bude zpracován koordinátorem dle přílohy č. 6 nařízení vlády č. 591/2006 Sb., o bližších minimálních požadavcích na bezpečnost a ochranu zdraví při práci na staveništích.
12. Statické výpočty, hydrotechnické výpočty a výkazy výměr budou vypracovány tak, aby byly kontrolovatelné. Vždy bude uveden postup výpočtu a vstupní parametry, u výkazu výměr s odkazujícím popisem na příslušnou grafickou nebo textovou část projektové dokumentace.
13. Projekt bude členěn na stavební objekty dle požadavků objednatele a podle charakteru finančních prostředků. Všechny stavební objekty budou zaříděny do druhu a oboru stavebnictví dle klasifikace stavebních objektů.
14. Originály všech dokladů budou součástí paré č. 1 projektové dokumentace.
15. Zhotovitel souhlasí s rozmnožováním projektové dokumentace pro potřeby zajištění přípravy stavby a pro zadání a provádění stavby.

## V.

### **Předání a převzetí díla, odpovědnost za vady, záruka za jakost**

1. Místem odevzdání díla (dílčího plnění) dle této smlouvy jsou Lesy České republiky, s.p. Správa toků – oblast povodí Moravy, U Skláren 781, 755 01 Vsetín.

2. Zjistí-li objednatel v rámci kontroly prováděných prací nedostatky, vyzve zhotovitele k jejich odstranění. Tím není dotčena lhůta (lhůty) dle čl. II odst. 1 této smlouvy.
3. O předání a převzetí díla (jednotlivých dílčích plnění) bude učiněn datovaný zápis do protokolu a potvrzen oběma smluvními stranami. Bude-li dílo vykazovat závažné zjevné vady, popř. nebude-li způsobilé sloužit svému účelu, vyznačí objednatel tuto skutečnost do protokolu, popř. do potvrzení o kontrole provedeného díla, se specifikací zjištěných vad. V takovém případě se má zato, že k předání díla nedošlo.
4. Zhotovitel odpovídá objednateli za správnost, celistvost a úplnost jím zpracované projektové dokumentace, za správnost, celistvost, úplnost a bezpečnost stavby provedené podle jím zpracované projektové dokumentace a proveditelnost stavby podle této dokumentace, jakož i za technickou a ekonomickou úroveň projektu technologického zařízení, včetně vlivů na životní prostředí. Záruku za jakost v rozsahu dle předchozí věty zhotovitel objednateli poskytuje na dobu 5 let od vydání kolaudačního souhlasu k užívání stavby, jež je předmětem projektové dokumentace zhotovené dle této smlouvy, nejdéle však na dobu 10 let od převzetí takové projektové dokumentace objednatelem.
5. Zhotovitel je povinen nejpozději do 14 dnů po obdržení oznámení vady písemně oznámit objednateli, zda vadu díla uznává či neuznává. Pokud tak neučiní, platí, že vadu uznává. Neuplatní-li objednatel písemně při oznámení vady jiné právo z odpovědnosti za vady, platí, že požaduje odstranění vady. Neoznámí-li objednatel písemně zhotoviteli jinak, platí, že objednatel požaduje odstranění vady dodáním chybějící věci, je-li možno vadu odstranit dodáním chybějící věci, nebo opravou věci (díla), je-li možné vadu odstranit opravou věci (díla). Vadu je zhotovitel povinen odstranit nejpozději do 30 dnů od jejího oznámení objednatelem, není-li dohodnuto jinak. Uplatní-li objednatel u zhotovitele právo na přiměřenou slevu z ceny za dílo, je zhotovitel povinen slevu poskytnout (vrátit objednateli část již zaplacené ceny za dílo odpovídající výši uplatněné slevy) do 30 dnů od jejího uplatnění.
6. Zhotovitel je povinen vydat objednateli potvrzení o tom, kdy objednatel právo z odpovědnosti za vady uplatnil, co je obsahem reklamace a jaký způsob vyřízení reklamace objednatel požaduje, jakož i potvrzení o datu a způsobu vyřízení reklamace a dále potvrzení o provedení opravy a době jejího trvání, případně písemné odůvodnění zamítnutí reklamace.
7. Zhotovitel je povinen nahradit objednateli veškeré náklady, jež objednatel účelně vynaložil v souvislosti s uplatněním práva z odpovědnosti za vady a odstraňováním vady. Tuto náhradu poskytne zhotovitel na účet objednatele, a to na základě objednatelem řádně vystaveného daňového dokladu (faktury), doručeného zhotoviteli, se splatností 21 dnů ode dne doručení. V případě, že faktura nebude mít odpovídající náležitosti, je zhotovitel oprávněn zaslat ji ve lhůtě splatnosti zpět objednateli k doplnění, aniž se tak dostane do prodlení s platbou; lhůta splatnosti počíná běžet znovu od doručení náležitě doplněných či opravených dokladů zhotoviteli.
8. Zhotovitel odpovídá za škody vzniklé v důsledku vad projektové dokumentace.

## VI.

### Smluvní pokuty

1. V případě prodlení zhotovitele s dokončením a předáním díla (dílčího plnění) dle čl. II. odst. 1 této smlouvy zaplatí zhotovitel objednateli smluvní pokutu ve výši 0,3 % z ceny za dílo (dílčí plnění) bez DPH za každý, byť i započatý, den prodlení.
2. V případě porušení povinnosti stanovené čl. IV. odst. 3.1. této smlouvy (zhotovitel nepředloží objednateli ve stanoveném termínu dohodnutá paré projektové dokumentace pro účely dokumentační komise) je zhotovitel povinen zaplatit objednateli smluvní pokutu ve výši 2 % z ceny za dílo (dílčí plnění) bez DPH.
3. V případě porušení povinnosti stanovené čl. I. odst. 10 této smlouvy zhotovitelem zavazuje se zhotovitel zaplatit objednateli smluvní pokutu ve výši 5 000,- Kč za každou neúčast autorizované osoby na stavbě dle potřeb objednatele.
4. V případě prodlení zhotovitele s odstraněním vady dle čl. V. odst. 5 této smlouvy je zhotovitel povinen zaplatit objednateli smluvní pokutu ve výši 1 000,- Kč za každý, byť i započatý, den prodlení.

5. V případě, že zhotovitel nesplní závazky plynoucí z této smlouvy a dílo či jeho část z důvodů spočívajících na jeho straně řádně nedokončí a nepředá objednateli, je povinen, vyjma případů uvedených v čl. VII. odst. 2 této smlouvy, zaplatit objednateli smluvní pokutu ve výši 25 % z celkové částky za dílo bez DPH.
6. Smluvní pokuty mohou být kombinovány (tzn., že uplatnění jedné smluvní pokuty nevylučuje souběžné uplatnění jakékoliv jiné smluvní pokuty).
7. Úhradu smluvní pokuty provede zhotovitel na účet objednatele, a to na základě objednatelem řádně vystaveného daňového dokladu (faktury), doručeného zhotoviteli, se splatností 21 dnů ode dne jeho vystavení. K faktuře musí být přiloženo oznámení o uplatnění smluvní pokuty obsahující popis a časové určení události, která v souladu se smlouvou zakládá právo objednatele smluvní pokutu požadovat. V případě, že faktura nebude mít odpovídající náležitosti, je zhotovitel oprávněn zaslat ji ve lhůtě splatnosti zpět objednateli k doplnění, aniž se tak dostane do prodlení s platbou; lhůta splatnosti počíná běžet od doručení náležitě doplněného či opraveného dokladu zhotoviteli.

## VII.

### Odstoupení od smlouvy

1. Objednatel i zhotovitel jsou oprávněni odstoupit od této smlouvy v případech a za podmínek stanovených občanským zákoníkem anebo touto smlouvou.
2. Zhotovitel je oprávněn odstoupit od této smlouvy zejména v případě, pokud mu objednatel i přes předchozí písemnou výzvu v dodatečně poskytnuté, přiměřené lhůtě neposkytne součinnost nutnou pro řádnou realizaci díla dle této smlouvy, anebo pokud je objednatel v prodlení s platbou ceny za dílo (díleč plnění) po dobu delší než jeden měsíc.
3. Objednatel je oprávněn odstoupit od této smlouvy zejména v případě:
  - provádění prací v rozporu s touto smlouvou,
  - pokud je zhotovitel v úpadku,
  - v případě prodlení zhotovitele s dokončením a předáním díla (díleč plnění) dle čl. II. odst. 1 této smlouvy delšího než 2 měsíce,
  - jestliže z chování zhotovitele, postupu prací nebo jiných okolností nepochybně vyplývá, že povinnost zhotovitele bude porušena způsobem, který zakládá právo objednatele od této smlouvy odstoupit.
4. Objednatel je oprávněn od této smlouvy odstoupit (v rozsahu dosud neposkytnutých plnění) rovněž v případě, že se nepodaří zajistit uzavření příslušných smluv se všemi vlastníky pozemků, jež mají být dotčeny stavbou, jejíž projektová dokumentace má být zhotovena na základě této smlouvy, tak aby stavba byla realizována, přičemž objednatel o této skutečnosti písemně informuje zhotovitele nejpozději spolu s odstoupením. V takovém případě náleží zhotoviteli cena za práce skutečně a řádně provedené do okamžiku odstoupení; při určení této ceny se vychází z ceny odpovídajícího díleč plnění dle čl. III. této smlouvy.
5. Vzájemná práva a povinnosti smluvních stran se v případě ukončení této smlouvy řídí ustanoveními občanského zákoníku, nestanoví-li smlouva něco jiného.

## VIII.

### Závěrečná ujednání

1. Tato smlouva nabývá platnosti a účinnosti dnem jejího podpisu oběma smluvními stranami. V případě, že se na tuto smlouvu vztahuje povinnost uveřejnění prostřednictvím registru smluv dle zákona č. 340/2015 Sb., o zvláštních podmínkách účinnosti některých smluv, uveřejňování těchto smluv a o registru smluv (zákon o registru smluv), v rozhodném znění, a je-li dle uvedeného zákona účinnost této smlouvy vázána na její uveřejnění, nabývá tato smlouva účinnosti nejdříve dnem uveřejnění.
2. Otázky smluvně neupravené se řeší dle ustanovení občanského zákoníku.
3. Tuto smlouvu je možno měnit pouze oboustranně schválenými písemnými dodatky.



4. O změnách oprávněných osob nebo jejich kontaktních údajů a změnách bankovního spojení se smluvní strany bez zbytečného odkladu písemně informují.
5. Smluvní strany prohlašují, že předem souhlasí s možným zpřístupněním či zveřejněním (uveřejněním) celé této smlouvy v jejím plném znění.
6. Smluvní strana je povinna upozornit druhou smluvní stranu na takové informace a údaje ve smlouvě, které nemohou být zpřístupněny nebo zveřejněny (uveřejněny), neboť ochrana takových informací a údajů je vyžadována podle zvláštních právních předpisů.
7. Smluvní strany níže svým podpisem stvrzují, že v průběhu vyjednávání o této smlouvě vždy jednaly a postupovaly čestně a transparentně a současně se zavazují, že takto budou jednat i při plnění této smlouvy a veškerých činnostech s ní souvisejících.

Smluvní strany se dále zavazují vždy jednat tak a přijmout taková opatření, aby nedošlo ke vzniku důvodného podezření na spáchání trestného činu či k samotnému jeho spáchání (včetně formy účastenství), v důsledku tedy jednat tak, aby kterékoli ze smluvních stran nemohla být přičtena odpovědnost podle zákona č. 418/2011 Sb., o trestní odpovědnosti právnických osob a řízení proti nim, nebo nevznikla trestní odpovědnost fyzických osob (včetně zaměstnanců) podle zákona č. 40/2009 Sb., trestní zákoník, případně aby nebylo zahájeno trestní stíhání proti jakékoliv ze smluvních stran včetně jejich zaměstnanců podle platných právních předpisů.

Lesy ČR za tímto účelem vytvořily tzv. Criminal compliance program Lesů České republiky, s.p. (viz [www.lesy-cr.cz](http://www.lesy-cr.cz)), a v jeho rámci přijaly závazek vymezovat se proti jakémukoli protiprávnímu a neetickému jednání a nastavily postupy k prevenci a odhalování takového jednání.

8. Smluvní strany shodně prohlašují, že se řádně seznámily s uvedenými smluvními podmínkami a bezvýhradně s nimi souhlasí. Nedílnou závaznou součástí smlouvy jsou i její přílohy.
9. Smlouva je vyhotovena ve čtyřech stejnopisech, z nichž každá ze stran obdrží po dvou.

Ve Vsetíně dne 23. 8. 2019

vedoucí ST Vsetín  
Lesy České republiky, s.p.

v BRNĚ dne: 19. 8. 2019

JEDNATEL

Zhotovitel

Příloha č. 1 – Zadávací list projekčních prací spolu s nabídkovým rozpočtem. (příloha č.4 a 5)



LESY ČESKÉ REPUBLIKY, s.p.  
Správa toků – oblast povodí Moravy  
Zadávací list projekčních prací – projektové dokumentace,

Název akce: VN Bezedník.

Stupeň projektové dokumentace (dále jen „PD“):

*Pasport historické stavby,*

*Projektová dokumentace pro vydání rozhodnutí o umístění stavby, pro vydání stavebního povolení a pro provádění stavby (společné povolení).*

Místo: Lukov

Obec s rozšířenou působností: Zlín

Kraj: Zlínský

Katastrální území: Lukov u Zlína

Název toku: PP Bělovodského potoka č. 3

ČHP.: 4-13-01-0300

IDVT: 10 202 914

Druh prací: projekční a inženýrská činnost – *oprava a rekonstrukce vodní nádrže, stabilizace břehů koryta.*

Charakter akce: kombinace – investiční/neinvestiční.

Vymezení úseku, v němž budou prováděny práce, jež jsou předmětem PD, a jeho délka:

profil severně nad intravilánem obce Lukov od pozemku p.č. 1440/1 v k.ú. Lukov u Zlína v ř. km 0,120 po pozemek p.č. 1439/7 v k.ú. Lukov u Zlína v ř. km 0,260.

#### Popis stávajícího stavu:

V katastru obce Lukov protéká Bělovodský potok její okrajovou západní částí. K VN Bezedník neexistuje žádná legislativa – i přes veškeré úsilí správce toku nebyly dohledány žádné doklady o vlastnictví ani o kolaudaci stavby VN. Uživatelem VN je MRS, z.s. pobočný spolek Zlín. Doklady o rybníku Bezedník byly nalezeny pouze v katastrálních fondech. Z nich vyplývá spolehlivě existence rybníka Bezedník až v roce 1829. Informace pochází z rodinného archivu Seilernů Lukov – 1/D 10 Stabilní katastr – písemné operáty, sing., 1376, rok 1829 – rybník na pozemkové parcele 1441 o rozloze 74 arů a 41 m<sup>2</sup>. Přírodní památka Bezedník leží na jižním úpatí Hostýnských vrchů 1 km SZ od obce Lukov v nadmořské výšce 350 m. Podle středoevropského botanického mapování spadá území do kvadrantu 6972a. Jedná se o rybník Bezedník ležící na vodním toku PP Bělovodského potoka č. 3 a přilehlý potoční luh. Součástí je také lesní porost s převahou smrků. K rybníku přiléhají části lesních porostů č. 718B7, 718B3a, 71811a, na kterých hospodaří Lesní správa Vsetín dle platného LHP na období 1. 1. 2012 – 31. 12. 2021. Přírodní památka Bezedník se nachází v k. ú. Lukov u Zlína na parcelách č. 1440/2 - lesní pozemek a parc. č. 1441 - vodní plocha; vlastnické právo ČR – právo hospodařit s majetkem státu LČR, s. p.. Celková výměra přírodní památky je 1,5811 ha. PP Bezedník je vyhlášena rozhodnutím OÚ Zlín č.1/97 z roku 1997 přírodní památka Bezedník. V plánu péče o přírodní památku na období 2013–2022 je hovořeno o rybníku Bezedník a jeho blízkém okolí. LČR, s.p., však na uvedených parcelách žádná vodní díla nevládní. Na pozemcích pouze eviduje neupravené vodní toky PP Bělovodského potoka č. 3, číslo hydrologického pořadí 4-13-01-0300, IDVT 10202914 a bezejmenný vodní tok IDVT 10191345. Obtočná nádrž se nachází na pravém břehu vodního toku. Od vodního toku nádrž odděluje zemní hráz a velmi úzký pozemek mezi tokem a nádrží. Jedná se o zemní homogenní hráz z místních materiálů o rozměrech přibližně výška 5,0 m a šířka koruny 3,0 m. Nádrž má betonový požerák. Bezpečnostní přeliv, který je téměř v havarijním stavu, pokračuje zatrubněním ústícím do přirozeného koryta vodního toku. Retenční prostor nádrže je výrazně zmenšen hlavně v horní polovině její zatopené části. Napouštění nádrže a výměna vody v nádrži je zajištěna krátkým náhonem a odběrem vody z vodního toku PP Bělovodského potoka č. 3. Úpravy VN jsou nutné z hlediska zabezpečení bezpečnosti a stability vodního díla. Součástí plánovaných opatření bude pasportizace, zápis stavby do majetku, zpracování projektové dokumentace, vyřízení všech zákonných náležitostí a následně rekonstrukce vodního díla.

Součástí rekonstrukce budou všechny nutné části malé vodní nádrže, úpravy zemní hráze a úpravy terénu v prostoru nádrže, rekonstrukce požeráku, spodní výpusti včetně vyústění do toku a rekonstrukce bezpečnostního přelivu nádrže včetně opevnění výtokového koryta. Dále budou provedeny úpravy místa odběru vody pro napouštění nádrže a náhonu tak, aby byl zajištěn minimální zůstatkový průtok vody ve vodním toku.

Cílem plánovaného opatření je rekonstrukce stávající malé vodní nádrže, která není v současné době ve zcela bezpečném provozuschopném stavu z hlediska technicko-bezpečnostního dohledu. Přestože nehrozí bezprostřední nebezpečí z jeho porušení, je reálné riziko vzniku zvláštní povodně v případě destrukce bezpečnostního přelivu a nekontrolovanému vyprázdnění nádrže.

#### **Popis návrhu a požadavků investora:**

*Cílem stavební akce je posouzení stavu stávající malé vodní nádrže z hlediska technicko-bezpečnostního dohledu. Odtěžením sedimentů dojde k obnovení kapacity zásobního prostoru vodní nádrže Bezedník.*

*Předpokládané parametry:*

- zajištění formální legalizace stavby i účelu stavby vodoprávním úřadem,
- zajištění nakládání s vodami,
- oprava a reprofilace hráze včetně odstranění dřevin z návodní strany hráze,
- rekonstrukce všech objektů – napouštěcího zařízení, výpustného zařízení – požeráku, komunikačních objektů dle platné legislativy včetně stabilizace břehů koryta,
- odstranění sedimentů z nádrže,
- obnova a vyčištění obtokového koryta,
- zaměření vodního díla – zpracování GP, zapsání hráze a objektů do katastru nemovitostí,
- zpracování a schválení manipulačního a provozního řádu

*Detaily řešení návrhu úprav budou podrobně řešeny při předání staveniště a při výrobních výběrech s vybraným zhotovitelem projektové dokumentace.*

*Možnosti uložení přebytečných zemin (sedimentů) na pozemky v majetku ČR, právo hospodařit pro LČR, s.p. jsou v jednání s lesní správou viz vyjádření lesního správce ze dne 3.5.2018: „Prozatím se mi nepodařilo najít vhodný prostor pro případné skládkování vytěženého materiálu, který by byl schopen absorbovat předpokládané množství sedimentu. Nicméně budu dál hledat. Z hlediska potřebného materiálu na terénní úpravy je to obdobné, navíc se domnívám, že místní materiál asi nebude to pravé“.*

*Další možností je uložení přebytečných sedimentů na ZPF. V současné době jsme v jednání s firmou Podhoran Lukov a.s.,*

*Dále byla akce projednána se starostou obce Lukov, který poskytl pouze telefonické sdělení dne 10.8.2018, že obec nedisponuje žádnou vhodnou plochou, a proto odtěžený sediment bude odvezen na ekonomicky nejvýhodnější skládku odpadu,*

*Při rekonstrukci hráze vodní nádrže vznikne požadavek na dodávku vhodného zemního materiálu. Zhotovitel stavby zajistí materiál dle svých možností, protože se nám doposud nepodařilo zabezpečit vhodný pozemek.*

#### **Podklady poskytnuté objednatelem:**

*Vyjádření lesního správce ze dne 3.5.2018, sdělení Podhoran Lukov a.s. ze dne 20.8.2018.*

Předpokládaný náklad na realizaci stavebních prací: 10 000 tis. Kč bez DPH. Navrhovaná akce má charakter opravy, investice a rekonstrukce. Bude financována z §35, nebo z dotačního titulu MZE - DVT.

#### Postup (fáze) zpracování PD:

- a) zajištění podkladů pro návrh technického řešení, (hodnocení dle ust. § 67 zákona č. 114/1992 Sb., zaměření - zjištění mocnosti a celkové kubatury sedimentů bude pod

*stávající vodní hladinou formou zaměření z lod'ky, IGP, rozборы sedimentů a zemin, data ČHMÚ, hydrotechnické výpočty), zpracování pasportu historické stavby.*

termín: **do 24.2.2020**

V případě neuzavření všech potřebných vyjádření – zajištění pouze nesouhlasných vyjádření rozhodne objednatel o dalším postupu – např. ukončení provádění díla.

- b) zpracování dokumentace pro vydání rozhodnutí o umístění stavby, pro vydání stavebního povolení a pro provádění stavby (společné povolení).

termín: **do 29.9.2020**

Koncept projektu bude projednán na výrobním výboru svolaném projektantem do: **5.12.2019**.

Případné návrhy změn (vyplývající z výsledků projednávání návrhu technického řešení) objednatel schváleného konceptu budou zhotovitelem znovu předloženy k projednání do dokumentační komise objednatel.

Pasport historické stavby bude vyhotoven v 3 samostatných paré a v jednom vyhotovení v elektronické (digitální) podobě.

PD pro vydání rozhodnutí o umístění stavby, pro vydání stavebního povolení a pro provádění stavby (společné povolení) bude vyhotovená v 6 samostatných paré a v jednom vyhotovení v elektronické (digitální) podobě.

#### **PD bude rozšířena o požadavky investora**

Požadované podklady:

- zaměření stávajícího stavu ověřené osobou oprávněnou pro ověřování výsledků zeměměřičských činností,
- geodetické práce, výškopis BPV a polohopis v souřadnicovém systému JTSK, vyhotovené geodetické podklady pro projektovou činnost budou předány objednateli v elektronické podobě (formáty dxf., dgn.), včetně zřízení a zaměření všech bodů, které byly použity pro účely projektování a mohou být využity při vytyčovací, kontrolních a dokumentačních činnostech. Zjištění mocnosti a celkové kubatury sedimentů bude pod stávající vodní hladinou formou zaměření z lod'ky.
- aktuální údaje ČHMÚ (v min. k profilu v ř. km 0,180; n-leté i m-denní vody),
- inženýrskogeologický průzkum, včetně potřebných zkoušek (min. v počtu 4 sond a do hloubky min. 2,5 m, s ohledem na kritéria pro zakládání objektů, stability svahů, únosnost základové spáry (laboratorní fyzikálně-mechanické rozборы zemin pro stanovení jejich geomechanických parametrů, laboratorní rozборы podzemních vod pro stanovení agresivity na stavební konstrukce, zpracování výsledků terénních a lab. prací, doporučení pro zakládání a provádění zemních prací); požadavky na zpracovatele – autorizace v oboru geotechnika),
- hodnocení dle ust. § 67 zákona č. 114/1992 Sb., (v rozsahu ř. km 0,120 – 0,260; zpracováno se zaměřením zejména na výskyt jednotlivých druhů ichtyofauny, jejich velikostní struktury a případnou přítomnosti dalších druhů živočichů, vázaných na vodu v nádrži; podrobné posouzení terestrické části dotčeného profilu ve vztahu k ostatním obratlovcům a vlivy záměru na dotčenou biocenózu; požadavky na zpracovatele - autorizace ve smyslu § 45i odst. 3 zákona č. 114/1992 Sb.),
- posudek o potřebě popřípadě o návrhu podmínek provádění technickobezpečnostního dohledu nad vodním dílem, posudek pro zařazení VD do I. až IV. kategorie z hlediska TBD,
- posouzení technického řešení PD pověřenou odborně způsobilou osobou,
- základní rozборы sedimentů dle vyhlášky č. 294/2005 Sb. o podmínkách ukládání odpadů na skládky a jejich využívání na povrchu terénu, příloha č. 10, tabulka č. 10. 3, 10. 2 + příloha č. 2. rozšířena o ukazatel DDT a stanovení obsahu skeletu, aby rozbor zároveň

splňoval i všechny ukazatele uvedené v příloze č. 1 vyhlášky č. 257/2009 Sb. o používání sedimentů na zemědělské půdě). Rozbor zemin dle vyhlášky č. 294/2005 Sb. o podmínkách ukládání odpadů na skládky a jejich využívání na povrchu terénu, příloha č. 10, tabulka č. 10. 1, 10. 2 + příloha č. 2 rozšířena o ukazatel DDT a stanovení obsahu skeletu, aby rozbor zároveň splňoval i všechny ukazatele uvedené v příloze č. 1 vyhlášky č. 257/2009 Sb. Zajištění odběru a rozboru dle příslušných norem a platné legislativy. Součástí bude rovněž komentář k vyhodnocení testovaného vzorku a možnostech nakládání vyplývajících z výsledků rozborů, dále posouzení zda se jedná o odpad či nikoli, případné zatřídění odpadu dle katalogu odpadů a zajištění (vyhotovení) základního popisu odpadu v souladu se zákonem č. 185/2001 Sb. o odpadech. V případě, že budou překročeny limitní hodnoty testovaných vzorků v základním rozboru, bude dohodnut další postup s možností zadání dodatečných rozborů na náklady objednatele (množství odebraného vzorku musí umožnit případný dodatečný rozbor, včetně nezbytně nutné doby pro archivaci).

Bude preferováno - vybráno ekonomicky a ekologicky nejvhodnější řešení. Využití přebytečného materiálu na povrchu terénu, na ZPF nebo pro jejich uložení na skládku. Zhotovitel projedná s vlastníky a nájemci dotčených pozemků (včetně přístupů apod.) podmínky uzavření smlouvy pro takové využití (uložení) a zajistí jejich vyjádření (souhlas); výsledky tohoto projednání sdělí objednateli a zároveň mu předá vyjádření s návrhem smlouvy, předem objednatelům odsouhlaseným, podepsaným vlastníkem (případně i nájemcem),

- pasport celé historické stavby včetně jejího ocenění.

#### Části PD - upřesnění požadavků (PD bude obsahově členěná dle příslušné vyhlášky):

- technická zpráva, doplněná o technické specifikace,
- průvodní zpráva, včetně uvedení seznamu dotčených vlastníků pozemků a staveb, seznam stavbou dotčených pozemků s uvedením jejich záborů a formy dotčení (trvalých i dočasných),
- fotodokumentace (minimální počet fotografií 7 ks s popisem navrhovaných opatření dle ř. km a vlastnických vztahů),
- přehledná mapa povodí 1 : 50 000 s vyznačením povodí (základní vodohospodářská mapa),
- přehledná mapa 1 : 10 000 s vyznačením objektů (základní mapa),
- hydrotechnické výpočty – vždy bude uveden postup jednotlivých výpočtů se všemi vstupními parametry, nelze akceptovat zjednodušené výpočty, nepřehledné výstupy či pouhé konzumpční křivky (ztráty, průsaky, spodní výpust, stanovení minimálního zůstatkového průtoku, bezpečností přeliv),
- statické výpočty – vypracované tak, aby byly vždy kontrolovatelné, vždy bude uveden postup výpočtu (autorizovanou osobou v oboru statika a dynamika staveb),
- situace (1:500),
- podélný profil (1:500),
- příčné profily – každý profil bude obsahovat tabulku, ve které budou uvedeny údaje vztahující se k navrhovaným opatřením např. plochy výkopů, plochy násypů, délky svahování, označení břehů atd.,
- vzorové příčné profily - pro každý konkrétní druh navrhovaného objektů či konstrukce. Vzorový příčný profil bude vždy obsahovat podrobné popisy, kóty a detaily, které z důvodu přehlednosti nebudou obsaženy v příčných profilech,
- výkresy objektů (*požité materiály*),
- prováděcí výkresy podrobností - detailů konstrukcí – (zejména kladečská schémata uložení kamene např. koruny; uložení výztuže, ukotvení kamenných obkladů, spoje dřevěných prvků, odvodnění, dilatace, pracovní spáry, osazení zábradlí, řešení přechodů konstrukcí, lávky, spárování),

- prováděcí výkresy pomocných a dočasných konstrukcí - (zejména u atypických forem návrhu provádění či s ohledem na BOZP např. bednění, pažení, převádění vody, lešení, přístupy, ochrana dřevin apod.),
- podklady pro vytyčení stavby – vytyčovací schéma (grafickou i elektronickou formu),
- zajištění pevných výškových bodů, včetně jejich fotodokumentace a podrobného popisu,
- katastrální snímky (identifikace příslušným katastrálním úřadem),
- situace s vlastnickými vztahy – situace (návrh) vložená do aktuálních podkladů vyžádaných u příslušného katastrálního úřadu (podklady katastrálního úřadu budou platné ke dni odevzdání PD), podklady musí být v maximální dostupné kvalitě. V případě, že dojde v průběhu zpracování PD ke změnám v podkladech poskytovaných katastrálním úřadem, musí být na tuto skutečnost objednatel upozorněn a dále bude dohodnut další postup, (v měřítku 1 : 500, vyšrafování záborů trvalých dle jednotlivých vlastníků včetně vložení tabulky záborů),
- zásady organizace výstavby, včetně situace se zákresem staveniště, zařízení staveniště přístupů, skládek, mezideponií, odvodnění, převádění vody apod.,
- technické charakteristiky, popisy a podmínky provádění stavebních prací, technologické postupy s odkazy na příslušné předpisy a normy,
- podrobná specifikace navrhovaných materiálů a konstrukcí včetně stanovení minimálních kvalitativních požadavků,
- zpracování specifických požadavků vyplývajících z dotačních titulů, (§35, nebo z dotačního titulu MZE - DVT),
- seznam pobřežníků, výpisy dotčených parcel a jejich vlastníků (případně i jejich uživatelů) s uvedením záborů pozemků a způsobu dotčení (využití) – dočasný i trvalý zábor,
- výkaz výměr (u jednotlivých položek bude vždy uveden způsob a postup výpočtu a jejich popis) s odkazujícím popisem na příslušnou grafickou nebo textovou část projektové dokumentace, ve které bude možné daný výpočet jednoznačně ověřit,
- soupis stavebních prací, dodávek a služeb s výkazem výměr (slepý rozpočet), včetně položek vedlejších a ostatních nákladů investora vyplývajících ze zpracování projektové dokumentace a požadavků objednatele, soupis prací bude vypracován v cenové soustavě ÚRS (cenová úroveň platná ke dni řádně dokončeného díla objednateli), elektronická podoba soupisu prací bude splňovat požadavky pro zadávání veřejné zakázky, elektronická podoba soupisu bude zpracována v otevřeném formátu XLSX, rozpočet pro DK (v papírové i elektronické podobě) bude označen: DK 1 (po opravách, aktualizacích číslovat postupně: 2, 3, atd...) a rozpočet určený pro výběrové řízení musí být označen VR 1 (po opravách číslovat verze postupně: 2,3,...),
- v případě potřeby použití položek neobsažených v cenové soustavě ÚRS (tzv. „R“ položek) bude předložena a objednatelem odsouhlasena individuální kalkulace a rozbor takovýchto položek,
- plán bezpečnosti a ochrany zdraví při práci na staveništi vypracovaný koordinátorem BOZP. Plán BOZP musí splňovat jak všeobecné zásady, tak i specifické – vyplývající z projekčního návrhu a technologie výstavby,
- návrh harmonogramu prací,
- návrh povodňového plánu,
- návrh provozního a manipulačního řádu (i čistopis),

#### Požadovaný obsah dokladové části:

- potvrzení o existenci stavby,
- zápisy z výrobních výborů (vypracované zhotovitelem, odsouhlasené objednatelem),
- aktuální údaje Českého hydrometeorologického ústavu (v min. k profilu v ř. km 0,180; n-leté i m-denní vody),

- vyjádření správců a vlastníků inženýrských sítí,
- vyjádření a souhlasy orgánů a organizací a dotčených fyzických a právnických osob (souhlasy budou vyznačeny na samostatném situačním výkresu);

Zhotovitel projedná s vlastníky pozemků (staveb), jež mají být stavbou dle projektové dokumentace dotčeny, podmínky udělení souhlasu s realizací stavby a zajistí jejich vyjádření v uvedeném směru. Výsledky tohoto projednání sdělí objednateli a zároveň mu předá vyjádření dle věty první.

- stanovisko správce povodí,
- stanovisko obce (zastupitelstva obce),
- koordinované závazné stanovisko obce s rozšířenou působností,
- stanovisko příslušného krajského úřadu k problematice nakládání a využívání odpadů,
- vyjádření o souladu navrhované stavby se záměry územního plánování (dle §15 stavebního zákona) nebo souhlas stavebního úřadu příslušného k vydání územního rozhodnutí, který ověřuje dodržení jeho podmínek,
- souhlas odborného lesního hospodáře (dále jen „OLH“) s těžbou v lese, stanovisko orgánu státní správy lesů,
- vyjádření vlastníků lesů do 50 m, vyjádření OLH, souhlas se stavbou dle § 14 lesního zákona,
- vyjádření *Moravského rybářského svazu*,
- doklad o prokazatelném oznámení Archeologickému ústavu Akademie věd ČR,
- závazné stanovisko orgánu ochrany přírody k zásahu do VKP podle § 4 odst. 2. zákona č. 114/1992 Sb., v účinném znění (Krajský úřad),
- souhlas k některým činnostem ve zvláště chráněných územích podle § 44 zákona č. 114/1992 Sb., v účinném znění,
- výjimka ze zákazů zvláště chráněných druhů rostlin a živočichů podle § 56 zákona č. 114/1992 Sb., v účinném znění,
- další doklady z hlediska zájmů ochrany přírody (památný strom, přírodní památka a další),
- vypracování souhrnu podmínek stanovených pro umístění, povolení a provádění stavby, včetně uvedení způsobu jejich vypořádání.

#### Ostatní požadavky:

- štítek na deskách projektu bude kromě ostatních údajů obsahovat ČHP dotčeného toku, IDVT a ř. km stavby (dle CEVT),
- součástí PD (v části Zásady organizace výstavby) bude posouzení plnění povinností zadavatele stavby podle zákona č. 309/2006 Sb., v účinném znění, zda je stavbu možné realizovat 1 zhotovitelem (např. jedná se o jednoduchou stavbu s nízkou náročností na koordinaci, neobsahující žádná technologická zařízení apod.) a zda bude stavba svým rozsahem podléhat povinnosti doručení oznámení o zahájení prací oblastnímu inspektorátu práce (celkový plánovaný objem prací a činností během realizace díla přesáhne 500 pracovních dnů v přepočtu na jednu fyzickou osobu) – tedy zda je nutné určit koordinátora bezpečnosti a ochrany zdraví při práci ve fázi přípravy díla,
- způsob použití, využití a likvidace sedimentů a výkopků v souladu se zákonem č. 185/2001 Sb. o odpadech, případně způsob nakládání s odpady (vybouraný materiál, sediment, pařezy, přebytečná a jinak nevyužitelná zemina apod.) - bude vyřešeno v rámci projektové dokumentace a to včetně zajištění splnění všech legislativních podmínek s tím spjatých (zákon o odpadech, vyhláška č. 294/2005 Sb. a 383/2001 Sb., zákon o hnojivech, zákon o ochraně ZPF a vyhláška o používání sedimentů na zemědělské půdě a další obecně závazné právní předpisy, v účinných zněních) – ve spolupráci (součinnosti) s investorem bude preferováno - vybráno ekonomicky a ekologicky nejvhodnější řešení. Návrh využití či uložení odpadu zhotovitel projedná s vlastníky a



nájemci dotčených pozemků (včetně přístupů apod.), zajistí jejich vyjádření (souhlasy) včetně podmínek uzavření smlouvy pro takové využití (uložení); výsledky tohoto projednání sdělí objednateli a zároveň mu předá vyjádření s návrhem smlouvy, předem objednatelům odsouhlaseným, podepsaným vlastníkem (případně i nájemcem),

- zhotovitel projedná s uživatelem rybářského revíru podmínky, za nichž uživatel rybářského revíru provede slovení rybní obsádky v místě stavby, realizované na základě projektové dokumentace pořízené dle této smlouvy, včetně pořízení protokolů výsledku slovení (minimálně přehled odchycených druhů s počtem odlovených jedinců a určení místa, kam budou přemístěni; pokud bude toto místo dodatečně změněno, protokol bude odpovídajícím způsobem doplněn) a zajistí jeho vyjádření v uvedeném směru, výsledky tohoto projednání sdělí objednateli a zároveň mu předá vyjádření dle věty první),
- součástí PD bude návrh plánu kontrolních prohlídek stavby ve vazbě na podstatné fáze provádění stavby – plán kontrolních prohlídek stavby,
- projekt bude členěn na stavební objekty dle požadavku investora a podle charakteru finančních prostředků (provozní/investiční), všechny stavební objekty budou zařazeny do druhu a oboru stavebnictví dle klasifikace stavebních objektů,
- zhotovitel projedná návrh technického řešení stavby na výrobních výborech, které svolá v průběhu zpracování projektové dokumentace za účasti objednatele a dalších zúčastněných stran dotčených stavbou, zhotovitelem vypracované zápisy z výrobních výborů (odsouhlasené objednatel) budou součástí dokladové části projektové dokumentace (paré č. 1), návrh technického řešení předkládaný dotčeným osobám, orgánům státní správy a samosprávy, bude předem projednán a odsouhlasen objednatel,
- pro účely konání výrobních výborů předloží zhotovitel objednateli potřebné podklady v elektronické podobě minimálně 3 dny před konáním výrobního výboru,
- projektant provede odborný výklad v dokumentační komisi objednatele,
- zhotovitel předloží objednateli pro účely dokumentační komise, konané před odevzdáním díla 2 kompletní paré projektové dokumentace v tištěné podobě a její elektronickou podobu, a to nejpozději **29.7.2020**,
- PD bude předána i v elektronické podobě (needitovatelné – formát pdf., editovatelné - formát doc. xls. dwg. dgn.),
- originály všech dokladů budou součástí paré č. 1 projektové dokumentace,
- zhotovitel souhlasí s rozmnožováním díla pro potřeby zajištění přípravy stavby a pro zadání a realizaci stavby, zhotoviteli budou zapůjčeny doklady související se stavbou,
- součástí zadání je i provádění autorského dozoru, který bude prováděn formou kontrolní činnosti projektanta na stavbě – účasti autorizované osoby na stavbě dle potřeb objednatele (zpravidla při kontrolních dnech, kontrolních prohlídkách stavby, při předání a převzetí zhotovené stavby apod.), v rámci výkonu autorského dozoru bude zhotovitel kontrolovat soulad prováděné stavby s jím zhotovenou ověřenou (schválenou) projektovou dokumentací, se společným povolením, jakož i s dalšími právními akty a vyjádřeními, které jsou pro realizaci stavby závazné, předpokládaný rozsah autorského dozoru na stavbě 7 dnů, zadavatel stanovil pouze pro účely hodnocení nabídkové ceny, přičemž skutečný rozsah prací bude závislý na jeho konkrétních potřebách,

další ujednání.

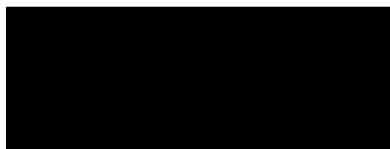
Přílohy:

1) Situace budoucího staveniště (s uvedením ř. km dle CEVT)

Objednatel:

Dne:

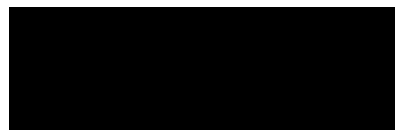
11.6.2019

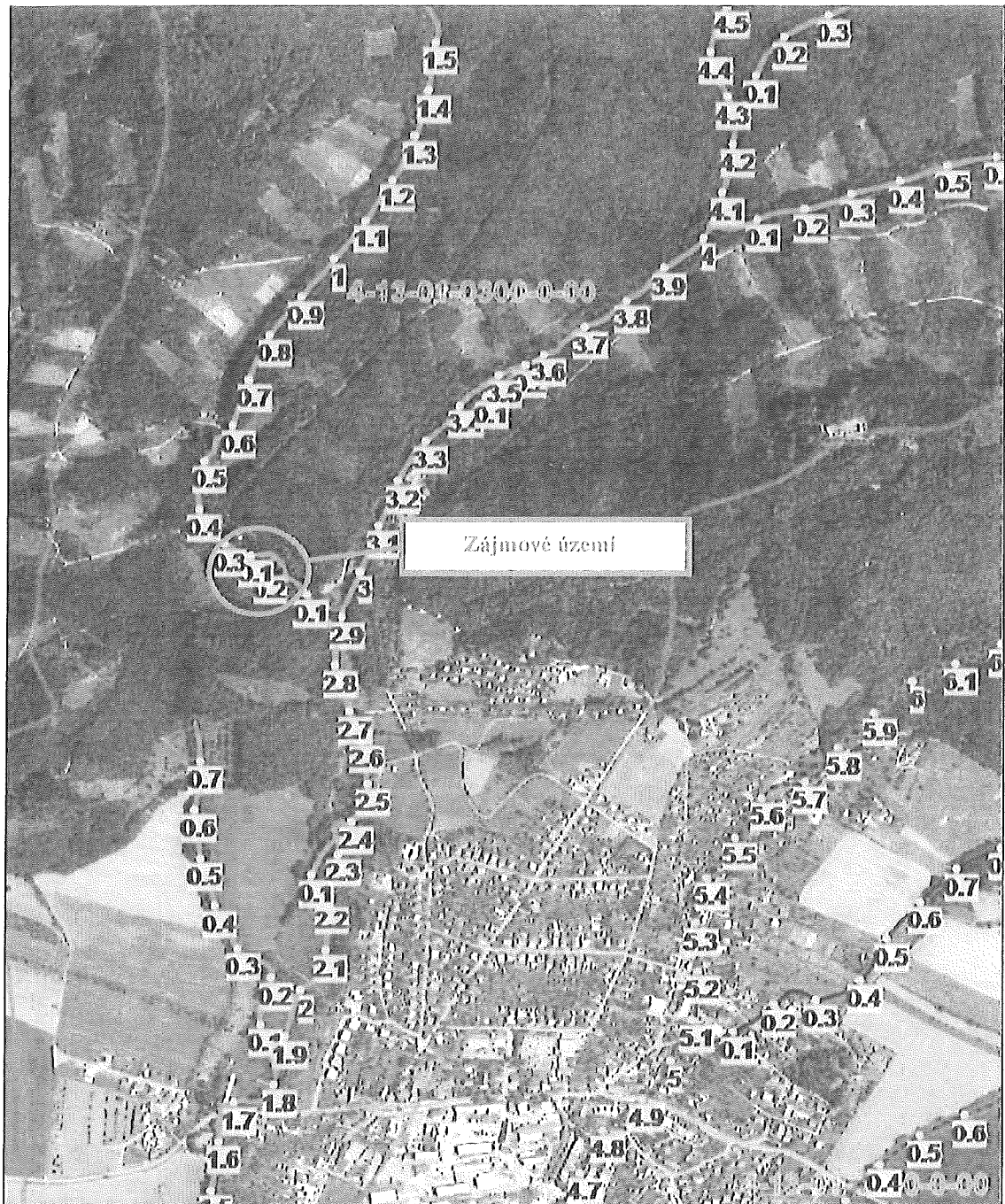


Zhotovitel:

Dne:

19.8.2019





0 100 200 300 400 500 m

1 : 10 000

Odbor HÚL, oddělení GIS, GrDS

**KRYCÍ LIST NABÍDKY (projektové práce)**

Název akce:	VN Bezedník		
Název firmy nebo jméno podnikatele:	Regioprojekt Brno, s.r.o.		
IČ:	220078		
Sídlo nebo místo podnikání:	U Svitavy 1077/2, 618 00 Brno		
Adresa pro doručování:	U Svitavy 1077/2, 618 00 Brno		
Oprávněný zástupce:	[REDAKCE], jednatel		
Telefon:	[REDAKCE]	FAX:	
E-mail:	[REDAKCE]		

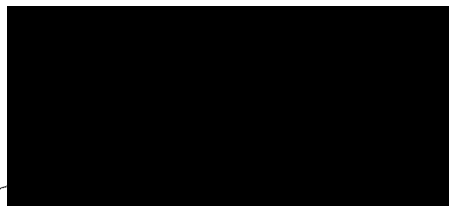
Fáze projektových prací	Cena bez DPH Kč	DPH %	Cena včetně DPH Kč
Pasport historické stavby	225 000	47 250	272 250
Projektová dokumentace pro vydání rozhodnutí o umístění stavby, pro vydání stavebního povolení a pro provádění stavby (společné povolení)	244 000	51 240	295 240
<b>CELKEM</b>	<b>469 000</b>	<b>98 490</b>	<b>567 490</b>
Autorský dozor - celkový počet účastí na stavbě dle zadávacího listu PD 7 x cena jedné účasti	17 500	3 675	21 175
<b>NABÍDKOVÁ CENA CELKEM</b>	<b>486 500</b>	<b>102 165</b>	<b>588 665</b>

V(e): Brně

Dne: 26.7.2019

Zpracoval: [REDAKCE], jednatel

(razítko, podpis)





**PODKLAD PRO ZPRACOVÁNÍ NABÍDKOVÉ CENY DLE KALKULACE**  
(náklady na projektové práce a AD dle uvedených podmínek)

**NÁZEV AKCE:**

**VN Bezedník**

č.	výkonová fáze	ostatní stavby PČ a IČ	Cena bez DPH(Kč)
1.	<b>Zabezpečení vstupních podkladů (VSP)</b>		
	obstarání vstupních údajů pro lokalizaci stavby, údaje ČHMÚ.	7000	
	objasnění základních cílů s odběratelem-geodetické zaměření, zaměření stávajícího stavu, zajištění pevných výškových bodů.	28000	
	zabezpečení průzkumů popříp. rozborů potřebných pro vypracování dokumentace, inženýrskogeologický průzkum, včetně potřebných zkoušek, rozbory sedimentů a zemín.	70000	
	zabezpečení výběru staveniště, hodnocení dle ust. § 67 zákona č. 114/1992 Sb.	55000	
	posudek TBD, posudek pro zařazení VD do I. až IV. kategorie z hlediska TBD, posouzení technického řešení PD pověřenou odborně způsobilou osobou.	8000	
	1.Fáze celkem	<b>168000</b>	
2.	<b>Zpracování pasportu historické stavby</b>		
	Zpracování pasportu historické stavby, včetně jejího ocenění, potvrzení o existenci stavby.	65000	
	2.Fáze celkem	<b>65000</b>	
3.	<b>Zabezpečení projektové přípravy stavby pro společné povolení (DÚR + DSP) a (IČ SP)</b>		
	vypracování projektu pro společné povolení (DÚR + DSP) v rozsahu dle vyhl. č. 499/2006 Sb., v platném znění, zpracování havarijního a povodňového plánu.	128000	
	koordinace projektu HP, zpracování manipulačního a provozního řádu.	15000	
	projednání projektu s přísluš. orgány a organizacemi za účelem vydání společného povolení v průběhu a závěru prací.	38000	
	3.Fáze celkem	<b>181000</b>	
4.	<b>Dopracování projektu pro provádění stavby (DPS) a (IČ PS)</b>		
	koordinace projektu HP, katastrální snímky.	2000	
	dopracování projektu pro provedení stavby (DPS) v rozsahu dle vyhl. č. 499/2006 Sb., v platném znění včetně zapracování podmínek společného povolení do projektu specifikace strojů a zařízení popis prací s výkazem výměr a kontrolní rozpočet.	45000	
	dohled autora nad dodržáním architektonické a celkové koncepce v souladu s DSP, plán BOZP.	8000	
	4.Fáze celkem	<b>55000</b>	
	<b>NABÍDKOVÁ CENA CELKEM FÁZÍ 1,2,3, 4</b>	<b>469000</b>	
5.	<b>Práce spojené s prováděním stavby (AD) a (IČ PS)</b>		
	výkon občasného autorského dozoru dle požadavku objednatele. Cena předpokládaných 7 účastí na stavbě.	17500	

5.Fáze celkem	17500
---------------	-------

V: Brně

Dne: 26.7.2019

Zpracoval: [redacted], jednatel

razítko, podpis

