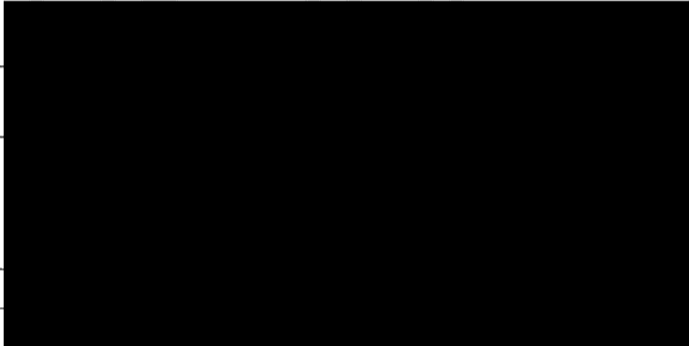


KUPNÍ SMLOUVA

uzavřená podle právního řádu České republiky v souladu s ustanovením § 2079 a násl. ve spojení s ust. § 2085 zákona č. 89/2012 Sb., občanského zákoníku, v platném znění (dále též jako „Občanský zákoník“), mezi těmito smluvními stranami:

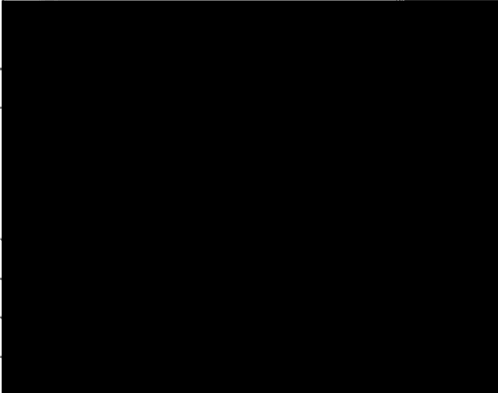
I. SMLUVNÍ STRANY

1. Kupující:

Název:	Klatovská nemocnice, a.s.
IČ/DIČ:	26360527 / CZ26360527
Sídlo:	Plzeňská 929, 339 01 Klatovy
Statutární zástupce:	
E-mail statutárního zástupce:	
Kontaktní osoba: (tj. osoba oprávněná k jednání za Prodávajícího ve věcech týkajících se této Smlouvy)	
Tel. na kontaktní osobu:	
E-mail kontaktní osoby:	

(dále jen „Kupující“)

2. Prodávající:

Název:	COMFES, spol. s r.o.
IČ/DIČ:	607 24 846 / CZ60724846
Sídlo:	Cihlářská 643/19, 602 00 Brno
Adresa pro doručování: (pokud se liší od sídla)	dtto adresa sídla
Statutární zástupce:	
E-mail statutárního zástupce:	
Kontaktní osoba: (tj. osoba oprávněná k jednání za Prodávajícího ve věcech týkajících se této Smlouvy)	
Tel. na kontaktní osobu:	
E-mail kontaktní osoby:	
Banka:	
Číslo účtu:	

(dále jen „Prodávající“)

uzavřeli níže uvedeného dne, měsíce a roku tuto smlouvu:

II. PŘEDMĚT SMLOUVY

1. Předmětem této Smlouvy je **dodávka zdravotnických přístrojů** (dále také jen „Zboží“) blíže specifikovaných v Příloze č. 1 této Smlouvy. Součástí dodávky bude také zejména **doprava** do sídla zadavatele, **instalace, odborné zapojení a zprovoznění přístrojů v místě určeném Kupujícím a zaškolení příslušných zaměstnanců.**

2. Tato Smlouva je uzavřena na základě výsledku zadávacího řízení na veřejnou zakázku s názvem „**Modernizace návazné péče – Klatovská nemocnice, a.s.**“, zadávanou Kupujícím jako zadavatelem ve smyslu zákona č. 134/2016 Sb., o zadávání veřejných zakázek, ve znění pozdějších předpisů (dále jen „ZZVZ“), a to dle nabídky Prodávajícího podané na předmětnou veřejnou zakázku, resp. její část dle čl. II.3 této Smlouvy, a v souladu se zadávacími podmínkami k této veřejné zakázce (dále také jen „VZ“).
3. Označení předmětné části výše uvedené veřejné zakázky: **Část 58: DEXA KOSTNÍ DENZITOMETR**
4. Specifikace Zboží a další požadavky zadavatele vycházejí ze zadávacích podmínek Kupujícího jako zadavatele výše uvedené veřejné zakázky a nabídky Prodávajícího jako vybraného dodavatele v tomto zadávacím řízení. Zboží bude dodáno v požadovaném počtu a kvalitě dle technické specifikace uvedené v Příloze č. 1 této Smlouvy a v souladu s podmínkami a požadavky uvedenými v zadávacích podmínkách předmětné veřejné zakázky.
5. Zboží musí přesně odpovídat sjednané kvalitě a technickým požadavkům uvedeným v zadávacích podmínkách a v nabídce dodavatele, a příp. příslušným technickým normám. Předmět koupě musí být nový, plně funkční a kompletní.
6. Dodaný předmět koupě musí být také vhodný a plně použitelný pro sjednaný účel jeho použití uvedený v této Smlouvě, a v rozsahu, v jakém není tento účel konkrétně v této Smlouvě popsán, vhodný a plně použitelný pro účel, k němuž se obvykle používá.
7. V rámci záručního servisu se Prodávající zavazuje k provádění pravidelných bezpečnostně technických kontrol (PBTK), revizí a validací, a to dle doporučení výrobce a v souladu s platnou legislativou České republiky (především zákona č. 268/2014 Sb. o zdravotnických prostředcích a příslušných Nařízení vlády), a rovněž aktualizace SW a provádění pravidelných servisních prohlídek včetně výměny náhradních dílů vedených jako spotřební materiál s pravidelnou výměnou, a to po dobu trvání záruční lhůty, tj. 24 měsíců. Výše uvedené činnosti je Prodávající povinen provádět u všech přístrojů, které jsou předmětem koupě, a u kterých by se uvedené činnosti v souladu s příslušnými zákony a doporučeními výrobce provádět měly.
8. Součástí předmětu Smlouvy je také garance, že bude Prodávajícího provádět po dobu **96 měsíců** od skončení záruční doby služby pozáručního servisu na Zboží za podmínek sjednaných níže v čl. VI. této Smlouvy. Samotné poskytování pozáručního servisu tedy není součástí této Smlouvy a bude řešeno s Prodávajícím po ukončení záruční doby; v rámci této Smlouvy se sjednává pouze garance poskytování pozáručního servisu po uvedené dobu a za uvedených podmínek.
9. Prodávající potvrzuje, že se v plném rozsahu seznámil s rozsahem a povahou dodávaného Zboží, a že mu jsou známy veškeré technické, kvalitativní a jiné podmínky, a že disponuje takovými kapacitami a odbornými znalostmi, které jsou k plnění předmětné veřejné zakázky nezbytné. Prodávající prohlašuje, že je odborně způsobilý k zajištění předmětu Smlouvy.
10. Prodávající prohlašuje, že předmět plnění splňuje všechny požadavky Kupujícího, jak je definoval v zadávacích podmínkách předmětné veřejné zakázky uvedené ve čl. II.2 této Smlouvy.
11. Prodávající se zavazuje odevzdat Kupujícímu kompletní Zboží, a to včetně příslušenství a umožnit Kupujícímu nabýt vlastnické právo k tomuto Zboží a Kupující se zavazuje, že Zboží převezme a zaplatí Prodávajícímu kupní cenu ve výši a se splatností podle čl. III této Smlouvy.
12. Nedílnou součástí předmětu plnění je dodání předmětu koupě do místa plnění, předání zboží Kupujícímu, odborná instalace a montáž, uvedení do provozu včetně prověření bezchybné funkčnosti a zaškolení zaměstnanců Kupujícího v obsluze a údržbě zboží, případná likvidace vzniklého odpadu, dodání kompletní technické a další dokumentace nezbytné k užívání Zboží, jakož i provést další související úkony a činnosti. Technická dokumentace musí být předána v listinné a rovněž v elektronické podobě.
13. V rámci plnění předmětu této Smlouvy Prodávající bezplatně zajistí proškolení zaměstnanců Kupujícího v základních otázkách pravidelné a běžné údržby dodávaného Zboží. Instruktaž musí být provedena v souladu s § 61 zákona č. 268/2014 Sb. Školení provede oprávněná osoba Prodávajícího pro max. 3 zaměstnance Kupujícího, a to v době dodání přístroje, přičemž rozsah školení bude v souladu se zákonem č. 268/2014 Sb. v rozsahu dle požadavků výrobce.
14. Předání kompletního plnění bude protokolárně potvrzeno (viz čl. V této Smlouvy). Předávací protokol bude sepsán poté, co bude Zboží řádně předáno a budou řádně splněny závazky uvedené v tomto článku. Předávací protokol bude podepsán oběma Smluvními stranami.

III. KUPNÍ CENA, SPLATNOST, PLATEBNÍ PODMÍNKY

1. Kupní cena Zboží a cena za záruční servis je stanovena dohodou Smluvních stran a vychází z cenové nabídky Prodávajícího, kalkulované v rámci zadávacího řízení na předmět plnění této Smlouvy.
2. Kupující se zavazuje zaplatit Prodávajícímu za předmětnou dodávku přístrojů **celkovou kupní cenu ve výši:**
Cena v Kč bez DPH: 2.880.500,- (slovy: **dvamiliony-osmsetosmdesáttisíc-pětset-korun-českých**)
Cena v Kč vč. DPH: 3.485.405,- (slovy: **třimiliony-čtyřistaosmdesátpěttisíc-čtyřistapět-korun-českých**)
3. Kupující se dále zavazuje zaplatit Prodávajícímu cenu za poskytování záručního servisu na dodané přístroje po dobu 24 měsíců **v celkové výši:**
Cena v Kč bez DPH: 0,- (slovy: **nula-korun-českých**)
Cena v Kč vč. DPH: 0,- (slovy: **nula-korun-českých**)
4. **Cena jednotlivých položek je obsažena v Příloze č. 2 této Smlouvy.**
5. Cena je stanovena v Kč bez DPH podle zákona č. 235/2004 Sb., o dani z přidané hodnoty, ve znění pozdějších předpisů; k ceně bude případně připočtena částka DPH, kterou bude Prodávající povinen uhradit, případně deklarovat či přiznat v jakékoli podobě podle zákona č. 235/2004 Sb., o dani z přidané hodnoty, ve znění účinném ke dni zdanitelného plnění.
6. Prodávající odpovídá za to, že sazba daně z přidané hodnoty je stanovena v souladu s platnými právními předpisy. V případě, že dojde ke změně zákonné sazby DPH, je Prodávající ke kupní ceně bez DPH povinen účtovat DPH v platné výši.
7. Platby budou probíhat výhradně v českých korunách. Rovněž veškeré cenové údaje a platební doklady budou uváděny v této měně.
8. Kupní cena i cena za záruční servis je úplná, konečná a neměnná a zahrnuje veškeré náklady a poplatky spojené s dodáním Zboží a se splněním všech souvisejících povinností a činností Prodávajícího dle této Smlouvy. Uvedené ceny zahrnují rovněž všechny poplatky a veškeré další náklady spojené s plněním předmětu koupě (např.: dopravné; skladné; náklady schvalovacího řízení; provedení předepsaných zkoušek; zabezpečení prohlášení o vlastnostech, či prohlášení o shodě; certifikátů a atestů; převod práv; pojištění; kurzové rozdíly; případné daně a poplatky, k jejichž úhradě, deklarování či přiznání v jakékoli podobě, může být Prodávající povinen na základě jakýchkoli příslušných zahraničních právních předpisů, apod.). Prodávající není oprávněn účtovat žádné další částky v souvislosti s plněním dle této Smlouvy. Tyto ceny jsou sjednány jako ceny nejvýše přípustné, které jsou překročitelné pouze v případě změny právních předpisů ovlivňujících výši DPH u cen sjednaných touto Smlouvou.
9. Faktura (daňový doklad) musí obsahovat všechny náležitosti řádného účetního a daňového dokladu ve smyslu příslušných zákonných ustanovení, zejména zákona č. 235/2004 Sb., o dani z přidané hodnoty, ve znění pozdějších předpisů. **Současně musí být každá faktura označena číslem a názvem projektu, ze kterého je předmětná veřejná zakázka financována.** V případě, že faktura nebude mít odpovídající náležitosti, je Kupující oprávněn zaslat ji ve lhůtě splatnosti zpět Prodávajícímu k doplnění, aniž se tak dostane do prodlení se splatností; lhůta splatnosti počíná běžet znovu od opětovného doručení náležitě doplněného či opraveného dokladu.
10. **Na fakturách budou vyčísleny jednotkové ceny položek včetně jejich označení.**
11. **Splatnost faktur je 30 dní** ode dne prokazatelného doručení faktury Kupujícímu.
12. Kupující neposkytne Prodávajícímu žádnou zálohu na plnění předmětu této Smlouvy. Terminem úhrady se rozumí den odepsání částky z účtu Kupujícího uvedeného v čl. I.2 této Smlouvy.
13. Kupní cena za dodávku přístrojů bude Prodávajícímu uhrazena jednorázově na základě řádně vystaveného daňového dokladu doručeného Kupujícímu.
 - a) Nárok na vystavení faktury vznikne až po realizaci dodávky Zboží, přičemž podkladem pro fakturaci bude Předávací protokol podepsaný Kupujícím i Prodávajícím (viz čl. II.14 a V této Smlouvy).
 - b) Daňový doklad musí být vystaven **do 15 dnů** ode dne, kdy došlo k protokolárnímu převzetí Zboží.

Cena za poskytování záručního servisu bude účtována v měsíčních splátkách (tj. celková cena bude rovnoměrně rozpočítána na 24 měsíců) a bude fakturována vždy do 15. dne v měsíci za měsíc předcházející.

IV. DOBA, MÍSTO A ZPŮSOB PLNĚNÍ

1. Termín dodání nových přístrojů včetně předání, instalace, zaškolení: **do 10 týdnů od písemné Výzvy zasláné kontaktní osobou Kupujícího na e-mail kontaktní osoby Prodávajícího.**
2. **Dodávka bude zahájena až po písemné výzvě zasláné Kupujícím Prodávajícím. Tato výzva bude zaslána až v případě, že zadavatel úspěšně vysoutěží všechny přístroje předmětného zadávacího řízení nebo pokud bude zadavatelem schválena změna projektu (z něhož jsou přístroje financované), v rámci které budou nevysoutěžené přístroje odejmuty. Pokud se Kupujícím, resp. zadavatelem některé přístroje, které jsou předmětem zadávacího řízení, nepodaří vysoutěžit, aniž by byla současně schválena zadavatelem změna projektu, kterou by byly nevysoutěžené přístroje z projektu odejmuty, vyhrazuje si Kupující právo od podepsané Kupní smlouvy před dodáním přístrojů odstoupit, a to bez nároku prodávajícího na náhradu škody či ušlého zisku.**
3. Prodávající vyrozumí Kupujícího nejméně 5 pracovních dnů před plánovaným datem dodání, aby byl Kupující připraven poskytnout mu potřebnou součinnost a předmět koupě převzít.
4. Prodávající se zavazuje předat Kupujícím předmět koupě (včetně montáže, uvedení do provozu a splnění dalších činností) na vlastní náklady do sídla Kupujícího: Plzeňská 929, 339 01 Klatovy. Konkrétní místo dodání každého přístroje je blíže určeno v Příloze č. 7 Zadávací dokumentace k předmětné VZ.

V. PŘEDÁNÍ A PŘEVZETÍ ZBOŽÍ

1. Prodávající odevzdá Kupujícím Zboží v dohodnutém množství, jakosti a provedení. Veškeré Zboží dodávané Prodávajícím Kupujícím z titulu této Smlouvy musí splňovat kvalitativní požadavky dle této Smlouvy a zadávacích podmínek předmětné veřejné zakázky.
2. Prodávající je povinen spolu se Zbožím dodat Kupujícím kompletní technickou a další dokumentaci nezbytnou k užívání Zboží (certifikáty, záruční listy, osvědčení atd.), včetně návodů k obsluze, a to v českém jazyce.
3. Prodávající odevzdá Kupujícím Zboží bez jakýchkoli vad a v souladu s podmínkami stanovenými touto Smlouvou. Předávací protokol může být podepsán nejdříve v okamžiku, kdy bude beze zbytku realizována dodávka Zboží Prodávajícím včetně souvisejících výkonů a služeb sjednaných touto Smlouvou.
4. O předání a převzetí předmětu koupě (včetně montáže, uvedení do provozu) bude sepsán předávací protokol, který bude podepsán pověřenými zástupci obou smluvních stran. Prodávající je povinen na Předávacím protokolu specifikovat dodávané Zboží, uvést datum předání a převzetí a další skutečnosti týkající se předání zboží. Předávací protokol bude dále obsahovat jméno a podpis předávající osoby za Prodávajícího a jméno a podpis přijímající osoby za Kupujícího. Prodávající odpovídá za to, že informace uvedené v Předávacím protokolu odpovídají skutečnosti. Nebude-li Předávací protokol obsahovat údaje uvedené v tomto odstavci, je Kupující oprávněn převzetí Zboží odmítnout, a to až do předání Předávacího protokolu s výše uvedenými údaji. O každém předání a převzetí předmětu plnění či části bude proveden samostatný zápis.
5. Náklady spojené s odevzdáním zboží v místě plnění nese Prodávající. Kupující zajistí Prodávajícímu přístup do příslušných prostor nutných pro plnění předmětu této Smlouvy.
6. Prodávající se zavazuje zajistit vlastním nákladem provedení všech zkoušek potřebných pro užívání Zboží, pokud je jejich provedení obecně závaznými právními předpisy nebo touto Smlouvou požadováno.
7. Vlastnické právo k předmětu koupě přechází na Kupujícího dnem řádného předání a převzetí předmětu koupě od Prodávajícího bez vad a nedodělků na základě řádně podepsaného předávacího protokolu dle čl. V.4 této Smlouvy. Tímto okamžikem přechází na Kupujícího rovněž nebezpečí škody na předmětu koupě.
8. Prodávající odpovídá Kupujícím za škodu způsobenou porušením povinností podle této Smlouvy nebo povinností stanovené obecně závazným právním předpisem.

VI. ZÁRUKA, ZÁRUČNÍ A POZÁRUČNÍ SERVISNÍ PODMÍNKY

1. Prodávající poskytuje Kupujícím na dodávané Zboží záruku, včetně poskytování záručního servisu v délce trvání **24 měsíců, a to pouze pokud není v Příloze č. 1 uvedeno jinak. V takovém případě je záruka u jednotlivých přístrojů dle požadavků uvedených v této Příloze.**

2. Prodávající garantuje Kupujícímu v souladu s čl. II.8 této Smlouvy poskytování pozáručního servisu minimálně po dobu **96 měsíců** od uplynutí záruční doby.
3. Pozáruční servis není předmětem této Smlouvy. Pozáruční servis bude s Prodávajícím řešen po ukončení plnění této smlouvy, v a to za podmínek korespondujících s podmínkami uvedenými v této v této Smlouvě. Kupující je oprávněn po skončení záruční lhůty využívat na základě vlastního rozhodnutí i jiné poskytovatele pozáručního servisu, pokud se podmínky pozáručního servisu Prodávajícího ukážou pro Kupujícího jako nevýhodné, v takovém případě Prodávající nebude vázán svojí povinností garance pozáručního servisu.
4. Servisem se rozumí provádění odborné údržby a oprav v souladu s pokyny výrobce, zákona č. 268/2014 Sb. a jinými souvisejícími právními předpisy.
5. Prodávající je povinen zajistit provádění servisu osobou odpovědnou provádět servis dodaných přístrojů, v souladu se zákonem č. 268/2014 Sb. a příslušnými souvisejícími právními předpisy.
6. Záruka se nevztahuje na vady, které vzniknou neoprávněným zásahem do předmětu dodávky Kupujícím nebo třetí stranou, škodní událostí nemající původ ve výrobku, nesprávným skladováním po jeho předání Kupujícímu, nesprávnou údržbou či užíváním, neplněním technických podmínek pro jeho provoz nebo které vzniknou neautorizovanou opravou, úpravou či jinou změnou výrobku.
7. Prodávající se poskytnutím záruky zavazuje, že dodaný předmět koupě bude po celou záruční dobu způsobilý pro použití ke smluvenému, jinak k obvyklému účelu, nebo že si zachová smluvené, jinak obvyklé vlastnosti.
8. Záruční doba začíná běžet ode dne protokolárního předání a převzetí Zboží. Reklamací lze uplatnit nejpozději do posledního dne záruční lhůty, přičemž i reklamáce odeslaná v poslední den záruční lhůty se považuje za včas uplatněnou.
9. Pozáruční doba začíná běžet dnem následujícím po uplynutí záruční doby. Záruční doba se prodlužuje o dobu, která uplyne ode dne uplatnění reklamované vady do dne odstranění této vady.
10. Po celou záruční dobu bude Prodávající Kupujícímu poskytovat úplný odborný záruční servis včetně dodávky potřebných náhradních dílů, dopravy apod. V případě odstraňování záručních vad je Prodávající povinen používat výhradně nové a originální díly.
11. Opravy a odstraňování vad v rámci záruky za jakost je prováděno bezplatně.
12. Součástí záručního (i garance pozáručního) servisu je též provádění PBTk, revizí a validací, a to dle doporučení výrobce a v souladu s platnou legislativou České republiky (především zákona č. 268/2014 Sb. o zdravotnických prostředcích a příslušných Nařízeních vlády), a rovněž aktualizace SW a provádění pravidelných servisních prohlídek včetně výměny náhradních dílů vedených jako spotřební materiál s pravidelnou výměnou a to u všech přístrojů, u kterých by se uvedené činnosti v souladu s příslušnými zákony a doporučeními výrobce provádět měly; **přičemž po dobu trvání záruční lhůty jsou výše uvedené činnosti zahrnuty v ceně záručního servisu.**
13. Poskytovaná záruka za jakost se nevztahuje na vady, které vzniknou neoprávněným zásahem do předmětu dodávky Kupujícím nebo třetí stranou, škodní událostí nemající původ ve výrobku, nesprávným skladováním po jeho předání Kupujícímu, nesprávnou údržbou či užíváním, neplněním technických podmínek pro jeho provoz nebo které vzniknou neautorizovanou opravou, úpravou či jinou změnou výrobku.
14. Pokud je reklamáce v záruční době oprávněná, má Kupující právo na bezplatné odstranění vytýkaných vad. Pokud vadu není možno bezplatně odstranit, má Kupující právo na výměnu vadného plnění, případně právo od závazků plynoucích ze Smlouvy odstoupit (a to i od části závazku). Jestliže je reklamáce uznána za oprávněnou, přičemž dojde k poskytnutí Zboží (či dílu) nového, bezvadného, běží nová záruční lhůta ode dne předání bezvadného (náhradního) plnění Kupujícímu.
15. Kupující je povinen ohlásit vady Prodávajícímu neprodleně poté, co je zjistí, a to písemně na e-mail kontaktní osoby Prodávajícího uvedené v čl. I.2 této Smlouvy. V písemné reklamaci musí být vady popsány a uvedeno, jak se projevují. Prodávající se zavazuje zajišťovat odstraňování vad nahlášených Kupujícím.
16. Prodávající se zavazuje v době záručního (i garantovaného pozáručního) servisu nastoupit k odstranění vad bezodkladně, nejpozději do **3 pracovních dnů** (nebude-li mezi smluvními stranami dohodnuto jinak) od nahlášení vady Kupujícím (e-mailem, písemně), **a to pouze pokud není v Příloze č. 1 této ZD uveden jiný požadavek a lhůta na odstranění závad. V takovém případě platí lhůta a podmínky pro odstranění závad uvedené v Příloze č. 1 této ZD.** Okamžik nahlášení vady Kupujícím se považuje za uplatnění vady vůči Prodávajícímu. Bude-li to přípustět charakter vady, je Prodávající povinen

odstranit vadu v místě plnění. V opačném případě ji odstraní ve své provozovně, v takovém případě převoz přístroje zajistí dodavatel na své náklady.

17. Záruční opravy (i opravy v garantovaném pozáručním servisu) provede Prodávající bezodkladně s ohledem na druh vady zboží. Prodávající je povinen odstranit v záruční i pozáruční době závadu a uvést zboží do provozu nejpozději do **30 dnů** od nahlášení závady (nedohodnou-li se osoby oprávněné za smluvní strany písemně jinak), **a to pouze pokud není v Příloze č. 1 této ZD uveden jiný požadavek a lhůta na odstranění závad. V takovém případě platí lhůta a podmínky pro odstranění závad uvedené v Příloze č. 1 této Smlouvy.**
18. Odstranění vady musí být provedeno nejpozději v garantovaných lhůtách. Pokud by doba řešení závady měla přesáhnout garantovanou lhůtu opravy, Prodávající zdarma zajistí po celou dobu odstraňování závady dodávku náhradního přístroje se srovnatelnými nebo lepšími parametry. Náhradní přístroj musí být doručen do sídla zadavatele na náklady dodavatele.
19. Pokud Prodávající Kupujícímu sdělí, že ve stanovené lhůtě opravu nezajistí, resp. vada nebude ve stanovené lhůtě odstraněna a Prodávající včas neposkytne náhradní řešení dle předchozího odstavce, je Kupující oprávněn zajistit si náhradní přístroj a provést opravy vlastními kapacitami či kapacitami třetího subjektu. Prodávající se zavazuje uhradit Kupujícímu takto vzniklé náklady, které mu budou přeúčtovány.
20. Prodávající bere na vědomí, že k odstranění vad může nastoupit v pracovní dny, o víkendech i svátcích v době od 8:00 hod do 16:00 hod, nebude-li mezi smluvními stranami dohodnuto jinak.
21. O odstranění vady sepiší smluvní strany protokol, ve kterém potvrdí odstranění vady.
22. Smluvní strany se výslovně dohodly, že vyměněné a nahrazené vadné díly se stávají majetkem Prodávajícího.

VII. ODPOVĚDNOST ZA VADY A ŠKODU

1. Prodávající odevzdá Kupujícímu předmět koupě v ujednaném množství, jakosti a provedení, bez právních či faktických vad, současně provede veškeré související činnosti dle této Smlouvy. Prodávající odpovídá za vady předmětu koupě v plném rozsahu dle příslušných ustanovení § 2099 a násl. zákona č. 89/2012 Sb., občanského zákoníku.
2. Vadou se rozumí odchylka v množství, jakosti a provedení předmětu koupě, jež určuje tato Smlouva nebo obecně závazné právní předpisy. Prodávající odpovídá za vady zjevné, skryté i právní, které má předmět koupě v době jeho předání Kupujícímu a dále za ty, které se na předmětu koupě vyskytnou v záruční době. Právo Kupujícího z vadného plnění zakládá vada, kterou má předmět koupě při přechodu nebezpečí škody na Kupujícího, byť se projeví až později. Právo Kupujícího založí i později vzniklá vada, kterou Prodávající způsobil porušením své povinnosti.
3. Prodávající prohlašuje, že je výlučným vlastníkem předmětu koupě, že na předmětu koupě neváznou žádná práva třetích osob a že není dána žádná překážka, která by mu bránila s předmětem koupě podle této Smlouvy disponovat. Prodávající dále prohlašuje, že předmět koupě nemá žádné vady.
4. Kupující je povinen předmět koupě zkontrolovat bezprostředně po jeho převzetí tak, aby zjistil vady, které je možné zjistit při vynaložení odborné péče. Zjevné kvalitativní a kvantitativní vady musí být oznámeny při převzetí předmětu koupě za účasti zástupce nebo dopravce Prodávajícího, který tuto skutečnost potvrdí. Kupující při oznámení vady, nebo bez zbytečného odkladu po oznámení vady, zvolí postup v souladu s § 2106 odst. 1 zák. č. 89/2012 Sb., občanského zákoníku. Za podstatnou vadu se považují i vady v dokladech, jež jsou nutné k převzetí a k užívání předmětu koupě, jakož i v dalších dokladech stanovených ve Smlouvě.
5. Práva z vadného plnění a záruky za jakost musí být uplatněna v písemné formě na místě při převzetí předmětu koupě anebo prostřednictvím e-mailu, s popisem vady. Prodávající je povinen potvrdit přijetí tohoto oznámení obratem a vyřídit ho způsobem, který Kupující zvolí v souladu s § 2106 odst. 1 zák. č. 89/2012 Sb., občanského zákoníku. V případě odstranění vady se sjednává lhůta v délce 24 hodin od nahlášení vady Kupujícím na nastoupení k odstranění vady. Vada musí být odstraněna bezplatně a bezodkladně, nejpozději však ve lhůtách dle čl. VI této Smlouvy. Pokud Prodávající svoji povinnost nesplní, má Kupující právo požadovat přiměřenou slevu z kupní ceny za předmět koupě či od této Smlouvy odstoupit.
6. Prodávající je povinen uhradit Kupujícímu škodu, která mu vznikla vadným plněním a náklady vzniklé při uplatňování práv z odpovědnosti za vady.

VIII. SMLUVNÍ POKUTY

1. V případě nedodržení smluvní doby předání předmětu koupě (včetně montáže či uvedení do provozu), tzn. nepředá-li Prodávající předmět koupě ve stanovené lhůtě, je Kupující oprávněn uplatnit vůči Prodávajícímu smluvní pokutu ve výši 1% ze smluvní ceny nedodaného zboží v Kč bez DPH za každý započatý den prodlení, přičemž celková výše smluvní pokuty nepřekročí smluvní cenu nedodaného Zboží.
2. V případě nedodržení smluvní doby k nástupu technika k servisnímu zásahu v záruční (i garantované pozáruční) době, je Kupující oprávněn uplatnit vůči Prodávajícímu smluvní pokutu ve výši 500,- Kč bez DPH za každou i započatou hodinu prodlení, přičemž celková výše smluvní pokuty nepřekročí celkovou smluvní cenu Zboží, u něhož byla nahlášena závada.
3. V případě nedodržení smluvní doby k odstranění závad na předmětu plnění této smlouvy v záruční (i garantované pozáruční) době, bez zapůjčení náhradního řešení dle čl. VI.14 této Smlouvy, je Kupující oprávněn uplatnit vůči Prodávajícímu smluvní pokutu ve výši 0,5% ze smluvní ceny zboží, u něhož byla nahlášena závada, v Kč bez DPH, a to za každý započatý den prodlení v případě opravy, která měla být provedena do 30 dnů a za každou započatou hodinu prodlení v případě opravy, která měla být provedena do 48 hodin, přičemž celková výše smluvní pokuty nepřekročí celkovou smluvní cenu předmětného Zboží.
4. V případě nedodržení garantované doby pro poskytování pozáručního servisu, je Kupující oprávněn uplatnit vůči Prodávajícímu smluvní pokutu ve výši až 15.000,- Kč bez DPH za každý měsíc, kdy pozáruční servis měl být v souladu s touto smlouvou poskytován, přičemž celková výše smluvní pokuty nepřekročí celkovou smluvní cenu Zboží, u něhož měl být pozáruční servis poskytován. Pokutu není Kupující oprávněn vymáhat v případě, že Prodávající doloží zánik výrobce daného Zboží, pokud Prodávající zajistí svého nástupce, který garanci pozáručního servisu převezme, a pozáruční servis bude provádět ve stejném rozsahu a za stejných nebo lepších podmínek, a rovněž pokud si Kupující vybere pro poskytování pozáručního servisu jiného dodavatele na základě vlastního rozhodnutí.
5. V případě, že Prodávající poruší některou z dalších povinností uvedených v této smlouvě (kromě výše uvedených), je Kupující oprávněn písemně vyzvat Prodávajícího k provedení nápravy. Nebude-li náprava v termínu stanoveném Prodávajícím provedena či bude-li se porušení opakovat, je Kupující oprávněn uplatnit vůči Prodávajícímu smluvní pokutu ve výši 1.000,- Kč za každé jednotlivé porušení. Tuto smluvní pokutu je Kupující oprávněn uložit opakovaně.
6. Smluvní strany považují výše ujednaných smluvních pokut za zcela přiměřené. Zaplacením smluvní pokuty nezaniká povinnost Prodávajícího závazek splnit a není tím dotčeno právo Kupujícího na náhradu škody, která nesplněním povinností vznikla. Při porušení několika povinností lze nárokovat více smluvních pokut vedle sebe.
7. Strana povinná musí uhradit straně oprávněné smluvní sankce (smluvní pokuty) nejpozději do 15 kalendářních dnů ode dne obdržení příslušného vyúčtování od druhé smluvní strany.
8. Po zaplacení smluvních sankcí dle této Smlouvy není dotčen nárok Kupujícího na náhradu škody v částce převyšující zaplacenou smluvní pokutu. Zaplacení smluvní pokuty nemá vliv na trvání závazků, které vyplývají ze Smlouvy.

IX. ODSTOUPENÍ OD SMLOUVY, ZÁNİK ZÁVAZKU

1. Tato Smlouva může být ukončena:
 - a) písemnou dohodou smluvních stran,
 - b) odstoupením od Smlouvy z důvodů stanovených v této Smlouvě nebo zákonem.
2. **Kupující si vyhrazuje právo od této Smlouvy jednostranně odstoupit před dodáním přístrojů, pokud bude naplněna podmínka uvedená ve 3. větě čl. IV.2 této Smlouvy. Prodávajícímu v případě takového odstoupení nevzniká žádný nárok na náhradu škody či ušlého zisku.**
3. Kupující si dále vyhrazuje právo odstoupit od uzavřené smlouvy nebo závazek ze smlouvy vypovědět, pokud jsou naplněny důvody podle § 223 zákona č. 134/2016 Sb., o zadávání veřejných zakázek.
4. Od této Smlouvy může Smluvní strana dotčená porušením povinnosti jednostranně odstoupit pro podstatné porušení této Smlouvy, přičemž za podstatné porušení této Smlouvy se zejména považuje:
 - a) na straně Kupujícího nezaplacení kupní ceny podle této Smlouvy ve lhůtě delší 60 dní po dni splatnosti příslušné faktury,
 - b) na straně Prodávajícího, jestliže byt' i část Zboží nebude řádně dodána v dohodnutém termínu,

- c) na straně Prodávajícího, jestliže Zboží nebude mít vlastnosti definované zadávacími podmínkami předmětné VZ, příslušnými právními předpisy nebo touto smlouvou,
 - d) na straně Prodávajícího, jestliže má Zboží vady, které jej činí neupotřebitelným nebo nemá vlastnosti, které si Kupující vymínil nebo o kterých ho Prodávající ujistil,
 - e) na straně Prodávajícího, jestliže ve své nabídce v rámci veřejné zakázky, která předcházela uzavření této Smlouvy, uvedl informace nebo doklady, které neodpovídají skutečnosti a měly nebo mohly mít vliv na výsledek zadávacího řízení,
 - f) na straně Prodávajícího, jestliže bude zahájeno insolvenční řízení u Prodávajícího.
- 5. V případě porušení dalších smluvních povinností (jako je zejména řádné provedení záručních oprav), je druhá strana oprávněna od Smlouvy odstoupit v případě, že strana, která je v prodlení, nesplní svou povinnost ani v dodatečně přiměřené lhůtě, která jí k tomu byla poskytnuta.
 - 6. Odstoupení od této Smlouvy musí smluvní strana učinit písemně, bez zbytečného odkladu poté, co se o porušení dověděla. Účinky odstoupení od Smlouvy nastanou dnem, kdy bude písemné odstoupení doručeno druhé straně.
 - 7. Předčasným ukončením závazku dle této Smlouvy nejsou dotčena ustanovení o odpovědnosti za škodu (škoda může spočívat i v nákladech vynaložených Kupujícím na realizaci nového výběrového/zadávacího řízení), nároky na uplatnění smluvních pokut, o mlčenlivosti a ostatních práv a povinností založených touto Smlouvou.
 - 8. Skončením účinnosti Smlouvy zanikají všechny závazky Smluvních stran ze Smlouvy. Skončením účinnosti nebo jejím zánikem nezanikají nároky na náhradu škody a zaplacení smluvních pokut sjednaných pro případ porušení smluvních povinností vzniklé před skončením účinnosti Smlouvy, a ty závazky Smluvních stran, které podle Smlouvy nebo vzhledem ke své povaze mají trvat i nadále, nebo u kterých tak stanoví zákon.
 - 9. V případě odstoupení od této Smlouvy jsou smluvní strany povinny vypořádat své vzájemné závazky a pohledávky stanovené v zákoně nebo v této Smlouvě, a to do 30 dnů od právních účinků odstoupení, nebo v dohodnuté lhůtě. Odstoupením od Smlouvy se závazek zrušuje od počátku.

X. OCHRANA OSOBNÍCH A CITLIVÝCH ÚDAJŮ

- 1. Během plnění předmětu této Smlouvy a poskytování záručního servisu bude mít Prodávající přístup k počítačovým datům z dodaných přístrojů, která mohou obsahovat osobní či citlivé údaje. V případě, že se Prodávající při plnění této Smlouvy dostane do kontaktu s osobními či citlivými údaji, je povinen o nich zachovávat naprostou mlčenlivost, a to i po ukončení této Smlouvy. Prodávající je povinen zpracovávat osobní a citlivé údaje pouze v rozsahu nezbytném pro plnění povinností vyplývajících z této Smlouvy.
- 2. Kupující jako správce ve smyslu zákona č. 101/2000 Sb., o ochraně osobních údajů, v platném znění, poskytuje Prodávajícímu jako zpracovateli možnost zpracování osobních a citlivých údajů ve smyslu § 4 citovaného zákona.

X. KOMUNIKACE

- 1. Veškerá sdělení či jiná jednání smluvních stran podle této Smlouvy budou adresovány v českém jazyce kontaktním osobám smluvních stran uvedených v čl. I této Smlouvy, jakožto osobám oprávněným k jednáním ve věcech týkajících se této Smlouvy. Změna těchto osob musí být druhé smluvní straně neprodleně písemně oznámena, přičemž je účinná okamžikem doručení tohoto písemného oznámení druhé smluvní straně.
- 2. Pokud tato Smlouva vyžaduje pro určité sdělení či jiné jednání smluvních stran písemnou formu, bude takové sdělení zasláno prostřednictvím e-mailu kontaktní osobou jedné smluvní strany na e-mail kontaktní osoby druhé smluvní strany, popř. takové sdělení může být zasláno prostřednictvím poskytovatele poštovních služeb na adresu sídla příslušné smluvní strany k rukám kontaktní osoby této strany podle této Smlouvy. Upozornění na porušení Smlouvy a odstoupení od Smlouvy musí mít písemnou formu.
- 3. Vyžaduje-li tato Smlouva, aby určité sdělení či jiné jednání smluvních stran bylo učiněno písemně v určité lhůtě, je tato lhůta zachována, pokud je sdělení nebo úkon doručeno elektronicky na e-mail kontaktní osoby druhé smluvní strany podle této Smlouvy. Pokud smluvní strana nepotvrdí doručení, má se za to, že zpráva byla doručena třetí pracovní den po odeslání e-mailu.

X. ZÁVĚREČNÁ USTANOVENÍ

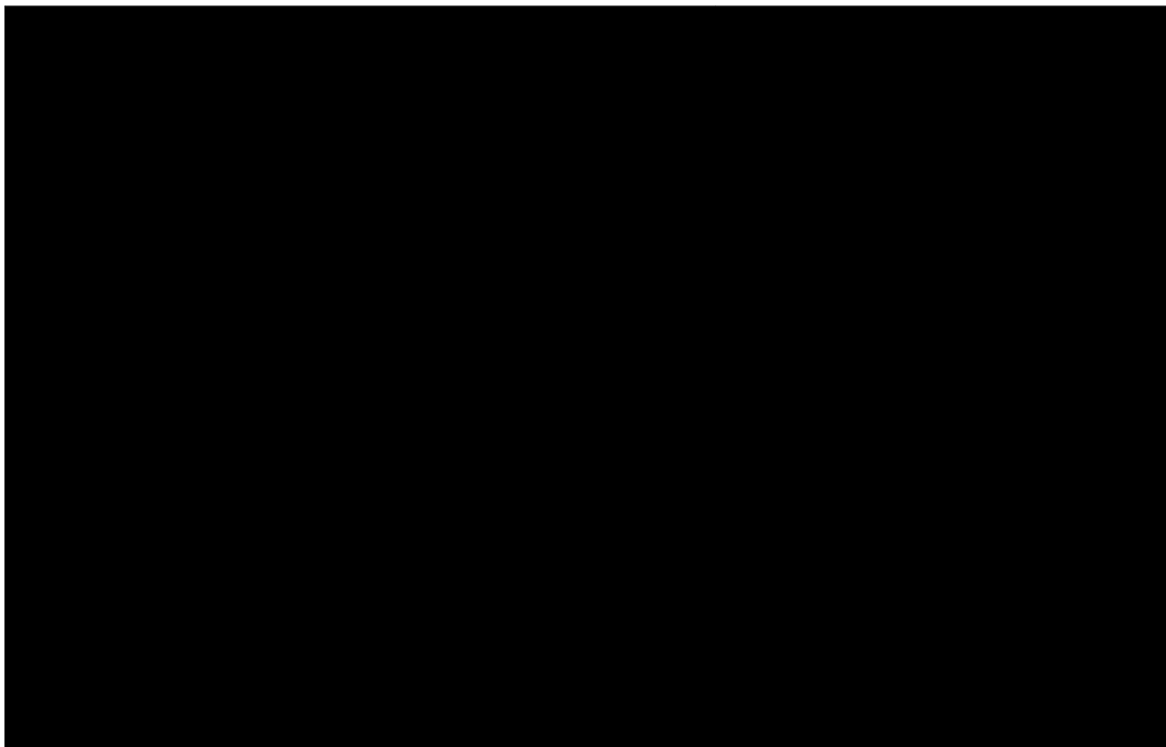
1. Nastanou-li u některé ze stran skutečnosti bránící řádnému plnění této Smlouvy, je povinna to ihned bez zbytečného odkladu oznámit druhé straně a vyvolat jednání zástupců Kupujícího a Prodávajícího.
2. Prodávající prohlašuje, že je schopen doložit legální původ dodaného Zboží. Prodávající dále prohlašuje, že je oprávněným partnerem výrobce pro prodej a servis Zboží.
3. Kupující je oprávněn užívat Prodávajícím předanou dokumentaci a materiály pro účely vyplývající z této Smlouvy. Prodávající souhlasí s tím, že ve stejném rozsahu, v jakém je oprávněn tuto dokumentaci a materiály užívat Kupující, jsou tuto dokumentaci a materiály oprávněni užívat i třetí osoby, jež jsou ve smluvním vztahu s Kupujícím.
4. Pokud je součástí předmětu Smlouvy dodávka softwarových produktů, pak Prodávající vyhrazuje Kupujícímu časově neomezené, nikoliv výhradní a přenosné právo užívat tyto softwarové produkty a zařízení, se kterým byly dodány, v nezměněné formě a pro stanovené účely. Úplata za užívání software je zahrnuta v kupní ceně.
5. Vztahuje-li se důvod neplatnosti na některé ustanovení Smlouvy, je neplatným pouze toto ustanovení, pokud z jeho povahy, obsahu anebo z okolností, za nichž bylo sjednáno, nevyplývá, že jej nelze oddělit od ostatního obsahu Smlouvy.
6. Ostatní obchodně právní vztahy při provádění dodávky neupravené touto Smlouvou se řídí občanským zákoníkem a dále se řídí příslušnými ustanoveními dalších právních předpisů souvisejících s realizací dodávky.
7. Smluvní strany budou vždy usilovat o smírné urovnání případných sporů vzniklých ze Smlouvy. Případné spory vzniklé z této Smlouvy budou řešeny podle platné právní úpravy věcně a místně příslušnými orgány České republiky (soudními orgány).
8. Prodávající je povinen uchovávat veškerou dokumentaci související s realizací projektu včetně účetních dokladů minimálně do konce roku 2028. Pokud je v českých právních předpisech stanovena lhůta delší, musí ji žadatel/příjemce použít.
9. Prodávající je povinen minimálně do konce roku 2028 poskytovat požadované informace a dokumentaci související s realizací projektu zaměstnancům nebo zmocněncům pověřených orgánů (CRR, MMR ČR, MF ČR, Evropské komise, Evropského účetního dvora, Nejvyššího kontrolního úřadu, příslušného orgánu finanční správy a dalších oprávněných orgánů státní správy) a je povinen vytvořit výše uvedeným osobám podmínky k provedení kontroly vztahující se k realizaci projektu a poskytnout jim při provádění kontroly součinnost.
10. Prodávající je povinen spolupůsobit rovněž při výkonu finanční kontroly podle zákona č. 320/2001 Sb., o finanční kontrole, v platném znění.
11. Obě Smluvní strany souhlasí se všemi ujednáními, která jsou obsažena v této Smlouvě. Veškeré dodatky a změny Smlouvy mohou být provedeny pouze po dohodě obou stran, a to písemnou formou.
12. Prodávající nemůže bez písemného souhlasu Kupujícího postoupit svá práva a povinnosti plynoucí ze Smlouvy třetí osobě. Tímto ustanovením však nejsou dotčena ustanovení zadávacích podmínek předmětné veřejné zakázky o poddodavatelích, přičemž Prodávající je oprávněn využívat k zajištění plnění Smlouvy pouze poddodavatele uvedené v nabídce podané na předmětnou veřejnou zakázku. Změnu poddodavatelů oproti podané nabídce je Prodávající oprávněn provést pouze s předchozím písemným souhlasem Kupujícího.
- 13. Smlouva je uzavírána v elektronické podobě.**
14. Tato smlouva nabývá platnosti dnem jejího podpisu oběma smluvními stranami a účinnosti dnem uveřejnění v registru smluv vedeném Ministerstvem vnitra ČR.
15. Smluvní strany prohlašují, že se řádně seznámily s textem Smlouvy, která je výrazem jejich pravé a svobodné vůle, učiněným nikoli v tísní za nápadně nevýhodných podmínek a na důkaz toho připojují své podpisy.
16. Smluvní strany souhlasí s tím, aby tato uzavřená smlouva vč. jejích změn a dodatků byla uveřejněna v registru smluv v souladu se zákonem č. 340/2015 Sb., o registru smluv, a případně na profilu zadavatele v souladu se zákonem č. 134/2016 Sb., o zadávání veřejných zakázek.

XI. PŘÍLOHY, KTERÉ TVOŘÍ NEDÍLNOU SOUČÁST SMLOUVY

1. Technická specifikace přístrojů
2. Kalkulace ceny

Za Kupujícího:

Za Prodávajícího:



Část 58: DEXA Kostní denzitometr (Příloha č.1 KS)

Č.poř	Přístroj / minimální technické požadavky	počet	Dodavatelem nabízené parametry
101	<p>Celotělový DEXA kostní denzitometr</p> <p>Základní požadavky: (DEXA – dual energy X-ray absorptiometry)</p> <p>Fan-Beam DXA celotělová dvouenergiová rentgenová absorpciometrie s pulzní duální energie 100 / 140 kVp</p> <p>Olejem chlazená kompaktní rentgenka</p> <p>Motorizovaný stůl a otočné C-rameno s možností provádění laterálních snímků bez polohování</p> <p>Stůl pro počítač</p> <p>QC fantomy pro lumbální páteř, proximální femur a celotělový scan</p> <p>Váhový limit pacienta 200 kg</p> <p>Zobrazení dávky záření, které byl pacient vystaven v průběhu snímání na protokolu z měření</p> <p>Zdroj nepřerušitelného napájení (UPS) pro případ výpadku sítě pro další možnost provozu DXA scanneru a možnost legálního ukončení práce na denzitometru, zálohovací doba min 7 min.</p>	1	<p>Hologic HORIZON A</p> <p>ANO</p> <p>ANO – „fan beam“, pulzní energie 100 / 140 kVp</p> <p>ANO</p> <p>ANO – otočné, motorizované C-rameno</p> <p>ANO</p> <p>ANO</p> <p>ANO – max hmotnost pacienta 227 kg</p> <p>ANO – na obrazovce i na zprávě z měření</p> <p>ANO – S Power PII 3000 VA / 10 min</p>
	<p>Požadavky na využití stávající databáze výsledků měření:</p> <p>Všechna data a historické snímky získané na předchozím denzitometru Hologic QDR Discovery Wi v období let 2009-2016 bude možné přenést do databáze nového denzitometru.</p> <p>Bude zajištěn přenos dat všech dříve vytvořených snímků na starším denzitometru QDR-Discovery Wi do nově dodaného systému a bude možné s těmito historickými snímky v novém systému dále pracovat, snímky reanalyzovat a používat pro srovnání s nově vytvořenými snímky a následné zpracování novými aplikačními programy dodaných s novým systémem.</p>		<p>ANO – všechna data a historické snímky budou bezztrátově přeneseny do databáze nového systému</p> <p>ANO – všechny naměřené snímky bude možné reanalyzovat na nabízeném přístroji a zpracovávat novými aplikačními programy</p>
	<p>PC Hardware (min):</p> <p>Procesor 3GHz</p> <p>1 TB (min) HDD – se zajištěním transferu dat z QDR-Discovery Wi k porovnání starých a nových scanů</p> <p>8 GB (min) RAM</p> <p>256 MB Video</p> <p>DVD R/W Drive</p> <p>Síťová karta</p> <p>21" širokoúhlý 16:9 plochý monitor s vysokým rozlišením</p> <p>Porty LPT, USB, COM + port na laserovou černobílou tiskárnu</p> <p>Klávesnice, myš</p> <p>Laserová barevná tiskárna + oboustranná ČB laser jet tiskárna</p> <p>Aktuální verze OS, kompatibilní s OS používaným zadavatelem (Windows) s možností upgrade na vyšší verze</p>		<p>ANO – CPU min i5 / 3 GHz</p> <p>ANO – HDD 500GB+1TB</p> <p>ANO – 8GB</p> <p>ANO</p> <p>ANO</p> <p>ANO</p> <p>ANO – SAMSUNG 21", 16:9</p> <p>ANO</p> <p>ANO</p> <p>ANO – HP Colour LaserJet, HP LaserJet duplex</p> <p>ANO – Windows 7 Proff.</p>
	<p>Požadovaná konfigurace aplikačního software:</p> <p>Aplikační software pracující pod OS, který je součástí dodávky přístroje</p> <p>One Time automatická analýza</p> <p>Express mod (rychlé zaměření vyšetřované oblasti zájmu s rychlou možností úpravy)</p> <p>Dual Hip analýza (současný snímek a analýza obou kyčelních kloubů)</p> <p>Snímek a analýza lumbální páteře (AP) včetně histogramu.</p> <p>Snímek a analýza skoliotické lumbální páteře (AP) včetně histogramu.</p> <p>Snímek a analýza proximálního femuru (pravý, levý)</p>		<p>ANO – APEX 5.6.x</p> <p>ANO</p> <p>ANO – express mod</p> <p>ANO</p> <p>ANO</p> <p>ANO</p> <p>ANO</p>

Č.poř	Přístroj / minimální technické požadavky	počet	Dodavatelem nabízené parametry
	Referenční křivky včetně NHANES III		ANO – křivky Hologic, NHANES III
	Aplikační program HSA (Hip Structure analysis)		ANO
	Aplikační program TBS (Trabecular bone score) pro stanovení TBS skóre.		ANO – TBS Insight v. 3.x
	Možnost provádění snímků dětských pacientů (Pediatric software)		ANO
	Databáze pro dětské pacienty (AP Spine, Hip, Whole body)		ANO
	Možnost zohlednění výšky a kostního věku dětí při výpočtu BMD (tzv Pedisize adjusted BMD)		ANO
	Celotělový snímek novorozenců – Infant whole body scan		ANO
	Snímek a analýza předloktí (pravého, levého včetně 1/3 distal)		ANO
	Možnost provádění snímků TEP (automatické výjmutí kovu)		ANO
	Možnost provádění snímku libovolné oblasti zájmu (General region of interest)		ANO
	Boční snímek lumbální páteře (bez repozice pacienta) – s možností stanovení BMD, T-skóre a porovnání		ANO – tzv Supine lateral scan
	Snímek a analýza celého těla (BMC, BMD, měkké tkáně, - fat mass, fat free mass). Možnost kolorovaného znázornění měkkých tkání.		ANO
	Možnost porovnání naměřených dat BCA s databází NHANES. Znázornění oblastí Android/Gynoid, visceral fat, výpočet „tukových“ indexů a indexů „měkkých tkání“ včetně porovnání s normálami (percentilní nebo T-score resp Z-score).		ANO
	Možnost komparace celotělových BCA snímků (tuk, svalová tkáň) s normálovými daty NHANES IV.		ANO
	Možnost definování uživatelských zpráv (popsat jaké: např u dětských pacientů závislost Věk-výška, Věk-hmotnost, Věk-BMI...apod)		ANO – možnost volby dodatečných alternativních uživatelských zpráv
	Možnost provádění LVA (IVA) scanů (laterálně i AP) bez repozice pacienta.		ANO
	Možnost provádění scanů pro zjištění atypických zlomenin femuru (AFF – atypical femur fracture)		ANO
	Aplikační program umožňující automatické vyhodnocování deformit obratlů u LVA (IVA) scanů s následnou možností automatického přiřazení typu a stupně deformity – tzv. CADfx		ANO
	Znázornění rizikové hranice pro fraktury, indikace rizika fraktury podle algoritmu FRAX (česká databáze)		ANO
	Propojení s nemocničním informačním systémem (NIS, HIS, RIS) s možností odesílání naměřených dat do PACS.		ANO
	Modality Worklist		ANO
	DICOM 3 rozhraní		ANO
	Komparace snímků – umožňující porovnání aktuálních snímků s historickými a výpočtu trendových parametrů (rate of change) vůči všem historickým snímkům .		ANO – možnost volby base/recent
	Možnost nastavení „base line“ scanu (base scan nebo recent scan)		
	Správa databáze pacientů		ANO – vkládání, editace, mazání ... atp.
	Referenční databáze, možnost vytvoření vlastní databáze		ANO
	Kontextová nápověda		ANO – intuitivní i kontextová nápověda
	Náhled pro tiskový výstup, tisk zprávy o provedeném vyšetření (možnost do zprávy zahrnout popis, klinické obrázky a údaj o dávce na pacienta, export do MS Word, který zadavatel využívá)		ANO
	Minimální záruční lhůta činí 24 měsíců, záruka na rentgenku jsou 3 roky. V rámci záruky bude bezplatně provedena i výměna rtg zářiče v případě poruchy.		ANO – 24 měsíců přístroj, rtg zářič 36 měsíců
	Garance odstranění závad do 48 hodin v pracovní dny od nahlášení závady (nebo instalace náhradního plnohodnotného přístroje pokud nedojde k odstranění závady nebo obnovení provozu v uvedené době) a to v rámci záručního i pozáručního servisu.		ANO

Nabídka
č. HOL 030718-09

na zařízení pro kostní DXA denzitometrii

HOLOGIC®
QDR Horizon A

COMFES, spol. s r. o., Cihlářská 643/19, 602 00 Brno
Zápis OR veden u Krajského soudu v Brně spisová značka C, vložka 16869
IČ: 60724846, DIČ: CZ60724846

Brno, 9. listopadu 2018

ZÁKLADNÍ ÚDAJE:

Informace o dodavateli:

Společnost **COMFES** nabízí v oblasti rentgenové techniky zdravotnickým zařízením tyto přístroje firmy **HOLOGIC**:

- Systémy pro mamografii divize **LORAD**, zahrnující klasické film/fólie mamografy M-IV, nejmodernější digitální mamografy LORAD Selenia a Dimensions, horizontální stůl AFFIRM Prone, sloužící k provádění stereotaktické biopsie v leže, zařízení ATEC pro vakuovou biopsii, hi-end počítačovou stanici pro hodnocení a popisování mamografických snímků, atd.
- Denzitometry **HOLOGIC** QDR sloužící pro lokální i celotělovou diagnostiku denzity kostí, s rozsáhlým programovým vybavením.
- Programový doplněk pro stanovení trabekulárního skóre ze snímků páteře DXA kostního denzitometru, **TBS InSight**, vyvinutý společností Medimaps.
- Mini C-ramena **HOLOGIC Fluoroscanner InSight**.

Záruka:

Záruční doba od uvedení do provozu: 24 měsíců, 36 měsíců na RTG zářič

Dodací lhůta:

max. 8 týdnů

Referenční pracoviště se systémy pro DXA kostní denzitometrii:

Ústřední vojenská nemocnice – Fakultní vojenská nemocnice v Praze – QDR Horizon-A
Stařila, s.r.o., České Budějovice – QDR Horizon-W
AGEL poliklinika, ŽP Olomouc – QDR Horizon-Wi
PRIVAMED, a.s. Plzeň – QDR Horizon Wi
Poliklinika I. P. Pavlova Praha – QDR Horizon Wi
DS Radiodiagnostika, Poliklinika Třebíč – QDR Horizon Wi

Krajská zdravotní, a. s., Nemocnice Ústí nad Labem – QDR Dephi-W
VFN v Praze, III. interní klinika – QDR Discovery-A
Fakultní nemocnice Hradec Králové – QDR Discovery-A
LF OU v Ostravě – QDR Discovery-A
BORMED, s. r. o., Ostrava – Discovery-W
Seznam dalších instalací je k dispozici.

Číslo nabídky:

QDR 030718-09

Platnost nabídky:

Nabídka platí dva měsíce od data jejího vyhotovení.

Datum vypracování:

9. listopadu 2018

Nabídku předkládá:

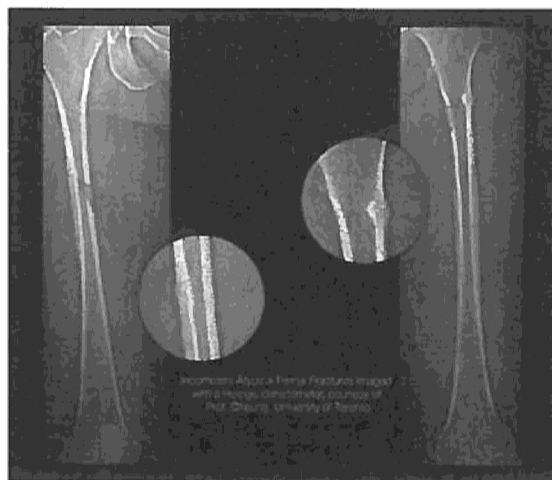
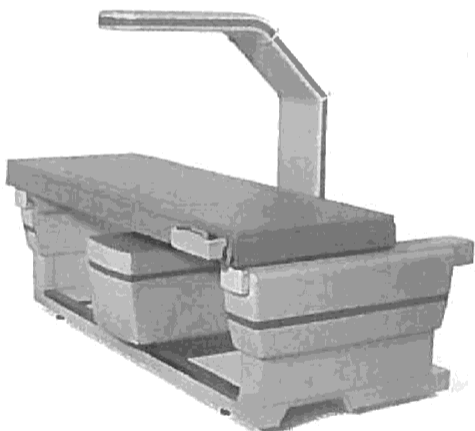
COMFES, spol. s r. o.
Cihlářská 643/19, 602 00 Brno
IČ: 60724846; DIČ: CZ60724846
Ev. číslo SÚJB: 146315
Reg. číslo SÚKL: 000801
tel.: 532 191 565
tel./fax: 532 191 564
e-mail: info@hologic.cz

Nabídku vypracoval:

COMFES, spol. s r. o.
Cihlářská 643/19
Ing. Pavel Havlík
602 00 Brno
tel.: 532 191 565
tel./fax: 532 191 564
mobil: 603 257 222
e-mail: pavel.h@hologic.cz

Popis a vyobrazení přístroje Hologic *HORIZON™*

Kostní DEXA denzitometry z nové produkční řady, která byly uvedeny na trh v prosinci 2013 pod komerčním názvem *HORIZON™* jsou podobně jako denzitometry řady Discovery k dispozici ve 4 alternativních typech, které jsou označeny *C*, *Ci*, *W*, *Wi* a *A*, jež označují vyšetřovací možnosti příslušného typu, rozlišení detektorového pole a to jestli příslušný typ denzitometru má pevné nebo otočné snímací C-rameno. Denzitometry *HORIZON Ci™* a *C™* jsou vybaveny pevným snímacím ramenem a neumožňují provádění celotělových scanů. Denzitometry *HORIZON Wi™* a *W™* mají taktéž pevné snímací rameno a umožňují provádění všech typů scanů včetně celotělových snímků a snímků *IVA*. Při provádění bočních snímků a snímků *IVA* je nutné provést repozici pacienta a na snímacím stole je nutné ho otočit do boční polohy o 90°. Denzitometr *HORIZON A™* má otočné snímací rameno, které umožňuje provádění bočních snímků a snímků *IVA* bez repozice pacienta. Hustota detektorového pole modelových typů označených *Ci* a *Wi* je 64 snímačů, u modelů *C* a *W* 128 senzorů a u typu *A* 216 snímačů. Typ *A* je nejvyšší typ této modelové řady. Přístroje modelové řady *HORIZON™* se podobně, jako přístroje předchozí řady Discovery, vyznačují vysokou přesností a opakovatelností měření (<1% ve smyslu „precision“ a „accuracy“), malou radiační zátěží a vysokým komfortem pro pacienta i obsluhující personál. Oproti předchozím denzitometrům řady *Discovery*, prošly přístroje *HORIZON™* rozsáhlou inovací po stránce hardwarové i softwarové. Za nejvýznamnější hardwarovou inovací je nutné považovat detektorové pole s gadolinium-sulfoxylatovými (**GADOX**) snímači, které se vyznačují vysokým odstupem signál-šum a tím zajišťují vysokou zobrazovací kvalitu snímků zvláště u aplikací využívající při snímání pouze jednu energii rentgenového paprsku (**IVA**, **AFF**, **AAC**). Tyto přístroje splňují veškeré požadavky jak pro klinická vyšetření, tak i pro vědecko-výzkumnou činnost a respektují nejnovější trendy v kostní denzitometrii.



Ovládací software ve verzi **APEX 5.xx** pracuje pod operačním systémem Windows 7 Pro a taktéž obsahuje výrazné inovační prvky. Mezi nejvýznamnější potom patří aplikace provádění snímků **AFF** (snímky atypických zlomenin stehenní kosti v režimu „single energy“ ve vysokém rozlišení), rozšíření možností analýzy měkkých tkání zahrnující predikci množství viscerálního tuku, nové normálové křivky pro výpočet T-score, Z-score nebo percentilu pro jednotlivé oblasti (viz příložený soubor Report_WB_ABCA_2.pdf), aplikace histogramu pro snímek AP Spine pro přesnější umístění dělicích meziobratlových linií. Taktéž zprávy z analýzy jednotlivých snímků prošly úpravou a mají u jednotlivých snímků nový vzhled a obsahují nové informace.

Denzitometry řady *HORIZON™* používají při snímání, díky nové technologii RTG zářiče, podstatně nižší dávky RTG záření !! Na každém vytištěném snímku je potom uvedena vyzářená dávka v μG .

V následujících odstavcích je uvedena technická stručná specifikace celého systému *HORIZON™*.

Technická specifikace systému *HORIZON™*

Technika snímače a snímání:

- jednopřechodové (one pass), izocentrickým vějířovitým svazkem (fan beam) prováděné snímání,
- pevné (*Ci, C, Wi, W*) nebo otočné (*A*) C-rameno pro snímání laterální projekce páteře bez repositionace pacienta,
- snímek získán pomocí vějířovitého svazku s vysokým stupněm rozlišení,
- technika přepínání duální energie používá 140/100kVp,
- interní referenční systém pro samočinnou kalibraci přístroje „pixel by pixel“,
- 64 (*Ci, Wi*) nebo 128 (*C, W*) nebo 216 (*A*) prvkové GADOX pevné detektorové pole s velmi vysokým stupněm rozlišení,
- olejem chlazená rentgenka s vysokou životností,
- možnost provádět repositionaci snímku pomocí počítače,
- výrazný laserový kříž pro nastavení správné polohy pacienta,
- přehledné fotografické znázornění polohy pacienta na monitoru.

Počítač (minimální konfigurace):

- výkonný počítač HP Compaq Pro, CPU Intel Core i7 – 3,0 GHz
- operační systém Windows 7 Professional
- APEX v. 5.xx pro Windows 7 Pro
- síťová karta
- archivace pomocí DVD R/W mechaniky
- plochý 21" širokoúhlý monitor 16:9 s vysokým stupněm rozlišení

Kontrola kvality, zkoušky:

- automatická denní procedura nahrazuje zkoušky provozní stálosti,
- přijímací zkoušky a zkoušky dlouhodobé stability nejsou prováděny,
- při instalaci je měřeno rozptýlené záření,
- vysoce časově stabilní antropomorfický fantom lumbální páteře pro provádění denní kontroly kvality je součástí standardní konfigurace,
- výpočty trendu a grafické znázornění v grafech QC,
- tisk grafů QC,

Klinické aplikace:

- **Express BMD** 10 vteřinový snímek páteře a kyčle,
- lepší než 1,0% in vivo přesnost („precision“),
- zobrazení tzv. Baseline snímku již při snímání pro kontrolu polohy pacienta,
- **Nový** algoritmus pro analýzu páteře L1-L4, projekce AP a laterální (bez repositionace pacienta), včetně možnosti využití **histogramu** pro
- pět regionů pro analýzu proximálního femuru (Total, Femoral Neck, Inter-Trochanter, Trochanter, Wardův trojúhelník),
- automatické snímání obou kyčlí – program **Dual Hip**, včetně *nového protokolu zprávy* z měření
- High Definition **Instant Vertebral Assessment** s Image Pro:
 - 15 vteřinové vyšetření single energy,
 - vizuální, kvantitativní a semi-kvantitativní analýza obratlů
 - **CADfx** – počítačově vyhodnocované deformity obratlů v prostředí **APEX 5.xx**, včetně **nové** integrované nadstavby **Writer DX** umožňující export výsledků do prostředí **MS WORD**
 - kvantitativní morfometrie prováděná pomocí šestibodového měření,

- **AFF** - Atypical femur assessment - 15 vteřinový jednoenergetický snímek o vysokém rozlišení pro zobrazení atypických zlomenin femuru.
- analýza předloktí s automatickou analýzou Ultra Distal, 33% Shaft, Mid-Shaft a celková oblast zájmu pro ulnu, radius a globální měření,
- automatická „low density“ pro páteř a kyčel,
- vyšetření skoliotické páteře,
- celé tělo, High Power Whole Body pro extrémně obézní pacienty
- **BCA** - Body Composition Analysis, Sub Region BCA
- **ABCA** – Advanced body composition analysis včetně – pokročilá analýza měření měkkých tkání, včetně porovnání s normálovými hodnotami dle studie NHANES IV (percentil nebo T (Z)-score). Možnost kolorovaného zobrazení snímků měkkých tkání a porovnání s předchozími měřeními.
- **TBS Insight** – volitelný software pro výpočet *trabekulárního score*
- **Visceral Fat Assessment (InnerCore™)** – stanovení množství viscerálního tuku
- subtrakce endoprotézy kyčle – **Prosthetic Hip**
- úplný **pediatrický software** (páteř, kyčel, předloktí, celé tělo) včetně celotělových snímků kojenců,
- obecná oblast zájmu – **General Region of Interest**
- **Small Animal**
- **HSA** – Hip Structure Analysis
- standardizovaný BMD výstup,
- single/dual energy zobrazení,
- komparace snímků,
- **FRAX** - výpočet rizika fraktury s desetiletou predikcí (hlavní zlomenina, zlomenina kyčle) (možnost volby databáze jednotlivých zemí včetně databáze vycházející z **české populace**)
- dostupnost programového i přístrojového upgrade,
- bohaté nástroje pro tvorbu zpráv, jejich export do formátu MS Word,
- možnost zapojení do počítačové sítě zdravotnického zařízení (**DICOM, HL7, QDR Network, IHE**),
- standardně dodávaná referenční data **NHANES III** (pořízená na denzitometrech HOLOGIC),
- **NHANES IV (BCA)** referenční data a **BMI kalkulátor**
- Tiskový výstup kompatibilní se standardem **ISCD**
- referenční data dle věku (3 – 85 roků), pohlaví a etnické skupiny .

HOLOGIC Horizon A DXA kostní denzitometr

Advanced Fan-Beam DXA technologie, duální energie 100/140 kVp

Jednoprůchodová (One-Pass) technologie snímání

Souřadnicový vyšetřovací stůl, motorizovaný stůl a **C-rameno (otočné)**

Nové multielementární detektorové pole **Gadox Plus (GPDS) - 216 prvků**

Nový vysokofrekvenční rtg generátor

Interní referenční systém pro průběžnou samokalibraci

Stůl pro počítač

QC fantom HOLOGIC - lumbální páteř, proximální femur, celé tělo

Zdroj nepřetržitého napájení **UPS S Power PII** (zálohovací doba min 10 min)

Řídicí počítač HP na bázi CPU i5, 8GB RAM, 1TB HDD, Ethernet card, klávesnice, myš

LCD plochý širokoúhlý monitor 21" SAMSUNG

Barevná laserová tiskárna HP Color LaserJet nebo OKI

Černobílá duplexní laserová tiskárna HP LaserJet

Standardní konfigurace software:

- Microsoft Windows 7 Professional (vč možnosti upgrade na vyšší verzi)
- HOLOGIC APEX 5.x
 - automatická kontrola kvality, statistika, tisk
 - *Express BMD* mód pro 10 vteřinové snímání
 - možnost zobrazení snímků v jednoenergetickém (SE) módu (standardní rtg snímek)
 - ovládání jasu a kontrastu pro optimalizaci snímku
- One Time automatická analýza se zobrazením histogramu
- Dual Hip snímek a analýza (současný snímek a analýza obou kyčelních kloubů)
- Snímek a analýza AP lumbální páteře s automatickou detekcí nízké denzity a skoliózy
- Snímek a analýza laterální páteře – Decubitus Lateral BMD
- Snímek a analýza proximálního femuru (pravý, levý) s automatickou detekcí nízké denzity a Hip Structure Analysis (HSA)
- Dual Hip s novým typem zprávy
- Snímek a analýza předloktí (pravého, levého)
- Snímek a analýza BMD celého těla
- IVA-HD včetně kvantitativní morfometrie páteře s integrovaným Physician's Viewer s nástrojem MXApro
- Protokol analýzy regionů pro pokročilé BCA včetně odhadu viscerálního tuku (Advanced Body Composition Analysis with InnerCore Visceral Fat Assessment)
- BMI kalkulátor
- Sub-regiony pro BMD a BCA
- Zobrazení atypických zlomenin stehenní kosti (AFF) s vysokým rozlišením zobrazení
- Analýza pediatrické páteře, kyčlí, předloktí a celého těla
- General Region of Interest – obecná oblast zájmu
- FRAX™ (Fracture Risk Assessment) desetiletá predikce zlomeniny
- Komparace snímků
- Správa databáze pacientů
- Referenční databáze, možnost vytvoření vlastní databáze
- Zobrazení předpokládaného trendu vývoje
- Referenční křivky včetně NHANES III a NHANES IV

Volitelný software pro APEX:

- Supine Lateral (Pouze pro model A)
- Advanced Body Composition (ABCA)
- Visceral fat estimation (InnerCore™)
- High Power whole Body
- General Region of Interest
- Subregion Body composition of Analysis
- Prosthetic Hip
- Pediatric Reference Data
- Infant whole body scan
- CADfx
- Small Animal option (Pouze pro model A)
- Physicians Report Writer
- IRIS connectivity suite
- Asian Reference Data
- Pediatric software
- QDR Mobility - Questionnaire
- DAP meter
- Quantitative morphometry
- FRAX
- Image Pro (Pouze pro model W a A)
- High Definition IVA (Pouze pro model W a A)
- Pedisize adjustment BMD

Základní software pro APEX

AP Spine – AP snímek bederní páteře

Program provádí provede snímek a analýzu obratlů L1 – L4 bederní páteře včetně zobrazení histogramu

Scoliotic Spine – analýza skoliotické páteře

Program umožňuje provedení analýzy skoliotické páteře.

Low Density Spine – analýza páteře s nízkou hustotou

Program umožňuje provedení analýzy páteře s nízkou hustotou.

Supine Lateral Analysis – laterální snímek a analýza bederní páteře

Program umožňuje provést laterální snímek a analýzu obratlů L1 – L3 bederní páteře bez repozice těla pacienta pomocí otočného C-ramena.

Left, Right Hip – snímek pravého/levého femuru

Program provádí provede snímek a analýzu pravého/levého femuru

Dual Hip – snímek obou kyčlí

Program provede provede snímek a analýzu současně snímek a analýzu obou kyčlí.

Left, Right Forearm – snímek pravého/levého předloktí

Program provádí provede snímek a analýzu pravého/levého předloktí

Whole Body – snímek a analýza celého těla

Program umožňuje provedení a analýzu celého těla pacienta. Snímek je pro potřeby analýzy rozdělen na 10 subregionů

NHANES III reference database

Databáze referenčních křivek pro femur vytvořená na základě 3. výsledků studie NHANES

Hologic reference database

Databáze referenčních křivek pro páteř, femur a celé tělo vytvořená na základě studií firmou Hologic. Možnost tvorby vlastních křivek na základě vlastních studií.

Compare scans – porovnání scanů

Program provádí porovnání nových a starých snímků a znázornění vývojového trendu včetně určení numerických hodnot nárůstu či poklesu density.

One Time Analysis – automatická analýza

Program provádí automatickou analýzu provedených snímků na základě pokročilých topologických technologií umožňujících automatické mapování a automatického určení jednotlivých regionů

IVA (Instant Vertebral Assessment) – okamžité hodnocení obratlů

Program umožňuje po provedení 10s trvajících Single Energy scanu okamžité hodnocení deformity obratlů z pořízených AP a laterálních snímků bederní a hrudní páteře a mají vysoký stupeň grafického rozlišení pro přesnou interpretaci. Dle potřeby je možné na vybrané oblasti následně provést Dual Energy scan.

AFF (Atypical Femur Fracture Assessment) – zobrazení atypických zlomenin femuru

Program umožňuje provedení 10s trvajících scanu femuru v úrovni jedné energie rtg paprsku a následní vyhodnocení atypické zlomeniny femuru. Získaný snímek má vysokou obrazovou vypovídací hodnotu !!!!

AAC (Abdominal Aortic Calcification) – zobrazení kalcifikace břišní aorty

Využívá se společně s aplikací IVA pro vizualizaci a hodnocení kalcifikace břišní aorty.

DICOM

Digitální zobrazování a komunikace v medicíně umožňuje formátovat, posílat a archivovat elektronické snímky v systému PACS. Tyto jsou potom dostupné všem účastníkům připojených do PACS.

Physician's Viewer s IVA Toolbox

Program Physician's Viewer je prohlížeč DICOM navržený pro možnost interpretace BMD a IVA snímků. Umožňuje ovládat kontrast snímku a používat zvětšování pro lepší interpretaci.

Volitelné doplňky - software

General Region of Interest – obecná oblast zájmu

Umožňuje vytvořit až sedm nestandardních oblastí zájmu vycházejících ze snímků páteře, kyčle či předloktí. Jakmile je jednou předloha vytvořena, může být použita pro další analýzy.

Prosthetic Hip – automatické vyjmutí kovu u endoprotéz

Poskytuje rychlé a přesné měření BMD kosti v okolí stehenního implantátu. Tímto měřením mohou být monitorovány změny BMD v okolí tohoto implantátu a vyhodnocován úbytek kostní hmoty. S programem je dodáván i speciální polohovací přípravek.

Body Composition Analysis – analýza měkkých tkání

Program umožňuje neinvazivní metodou stanovit složení těla ve třech hlavních ukazatelích: procento tělesného tuku, množství tukové tkáně a množství svalové tkáně.

Advanced Body Composition Analysis

Původní aplikace analýzy měkkých tkání po provedení celotělového snímku je rozšířena o nejnovější výsledky studie NHANES IV, kde vedle dříve stanovovaných ukazatelů složení těla (procento tuku, množství tuku a množství svalové tkáně) se v doplňkové zprávě o složení těla počítá objem abdominálního (A – android) a pánevního (G – gynoid) tuku, jejich vzájemný poměr a celkové výsledky pro oblast Subtotal (bez hlavy), Total a Head (pouze hlava). Součástí zprávy jsou dále tzv. tukové indexy a indexy svalové hmoty, stanovené BMI a hodnoty percentilu pro počítané veličiny. Zpráva je doplněna barevným grafickým vyobrazením, ze kterého je patrné rozložení tuku, svalové hmoty a kostní hmoty. Aplikace Advanced Body Composition je doplněna o funkci Reflection™, která je aktivována v případě, že celotělový snímek pacienta je neúplný a neobsahuje všechny údaje k úplné analýze (zvláště u velmi obézních pacientů, kde některé části těla mohou být mimo oblast snímání). V tomto případě je nabídnuta možnost kopírovat naměřené údaje z kompletní části těla na nekompletní část těla.

Visceral Fat Estimation (predikce množství viscerálního tuku)

Aplikace umožňuje provést výpočet a predikci (InnerCore™) množství viscerálního tuku ze získané analýzy měkkých tkání.

Pediatric Reference Data – referenční data pro hodnocení dětí

Obsahuje na pohlaví závislé referenční hodnoty pro děti ve věku 3 – 20 let a to pro páteř, kyčel a celé tělo.

Pediatric Height adjustment BMD

software pro malé děti s možností přispůsobení BMD a dalších hodnot s ohledem na kostní věk, výšku a hmotnost dítěte

Hip Structure Analysis (HSA) – strukturální analýza kyčle

Určení geometrických charakteristik stehenní kosti.

FRAX – desetiletá predikce rizika zlomeniny

Na základě změřených hodnot a anamnézy určí pravděpodobnost výskytu zlomeniny v desetiletém horizontu.

Questionnaire

Umožňuje u každého vyšetřovaného pacienta vyplnit elektronický dotazník s předdefinovanými otázkami a tento tisknout společně s výsledky. Dotazník je možné si také vytvořit dle vlastních zvyklostí.

DAP meter – stanovení radiační zátěže

Zobrazí radiační dávku použitou při vyšetřování pacienta.

Small animal option – snímání laboratorních zvířat

Umožňuje provádět a vyhodnocovat snímky laboratorních zvířat (potkanů).

Volitelné doplňky - komunikační software

IRIS Connectivity

Balík programů umožňujících komunikaci mezi uživateli. Může být dodán jako balík či jednotlivé programy.

DICOM Worklist

Automatické zasílání demografických dat z HIS/RIS systému do přístroje Discovery přes PACS.

QDR DICOM

DICOM může být použit pro spojení přístroje QDR se systémem PACS pro uložení a vzdálenou interpretaci. DICOM může být použit přes LAN či WAN ke spojení QDR s programem Physician's Viewer k dálkové interpretaci.

Physician's Report Writer

Program kombinuje interpretační zprávu s kombinovaným BMD a IVA výstupem a umožňuje tak komplexní popis stavu kostního skeletu pacienta. Program automaticky stahuje data a formátuje je do uživatelem zvoleného formátu zprávy, který může obsahovat biografická data o pacientovi, BMD, T-skóre, Z-skóre a výsledek IVA. Po zformátování zprávy může lékař doplnit konečný popis či doporučení.

HL7 Report Output

Program exportuje hodnoty BMD, hodnocení fraktur a popis lékaře přímo z programu Physician's Report Writer do systému HIS/RIS.

QDR Net

Používá se k propojení jednoho či více přístrojů (skenerů) přes existující LAN či WAN nebo propojovacím síťovým kabelem. Je potřeba ke každému přístroji. Všechny systémy by měly být provozovány pod stejným systémem HOLOGIC QDR.

Kompatibilita databáze a přenositelnost historických dat z doposud používaného systému QDR Discovery Wi

databáze dat a pacientů na současně používaném denzitometru QDR Discovery Wi je plně kompatibilní s nabízeným systémem HORIZON A a bude ji možné nadále využívat.

Historické snímky z denzitometru QDR Discovery Wi, archivované na serverech a jiných archivačních mediích bude možné na dodaném systému dále využívat, reanalyzovat je a zpracovávat novými aplikačními programy jako je HSA, TBS a IVA / LVA a používat pro komparaci s nově provedenými scany.

Software TBS Insight[®] pro stanovení trabekulárního skóre

TBS Insight[®] je unikátní aplikační software vyvinutý frou **Medlmaps** a centrem pro výzkum onemocnění kostí univerzitní nemocnice v Lausanne (prof. Didier Hans).

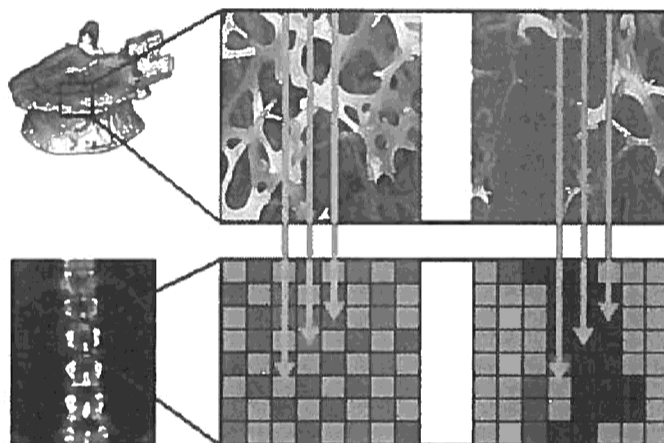
Aplikace je založena na využití experimentálního variogramu při analýze obrazu struktury snímku AP páteře s cílem stanovení tzv. trabekulárního skóre (TBS-skóre), které charakterizuje kvalitu mikroarchitektury kosti. Výsledky jsou porovnávány s normativními hodnotami.

TBS Insight[®] je instalován jako samostatná aplikace na řídicí počítač kostního denzitometru a spolupracuje s datáází snímků denzitometru. Při detekci nového snímku AP páteře je okamžitě nabídnuta možnost analýzy a tisku. Je možné zpracovávat i staré historické snímky z dřívějších vyšetření. Při existenci více snímků od identického pacienta je možné provést analýzu „rate of change“ a určit procento změny výsledků v závislosti na čase.

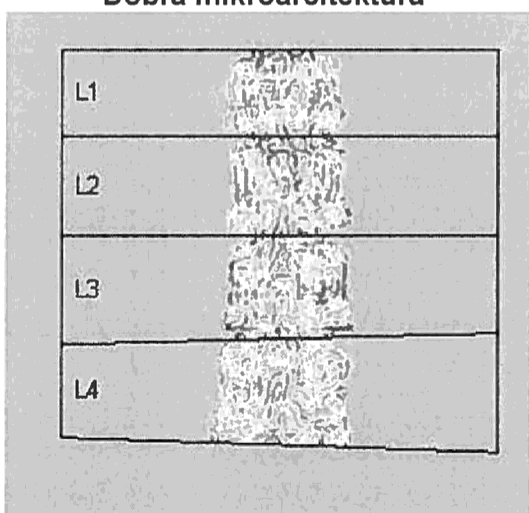
Program **TBS Insight[®]** byl ověřen mnoha nezávislými klinickými studii (např. rozsáhlá studie Manitoba – 27940 pacientů...) a je v procesu schvalování FDA.

Výsledky výpočtu BMD (T-skóre) a TBS-skóre jsou na sobě nezávislé.

Metoda výpočtu TBS-skóre představuje vysokou přidanou hodnotu ke stávajícím aplikacím a má před sebou rozsáhlé uplatnění a budoucnost. Na níže uvedených schématech je znázorněn princip analýzy a výpočtu TBS skóre.

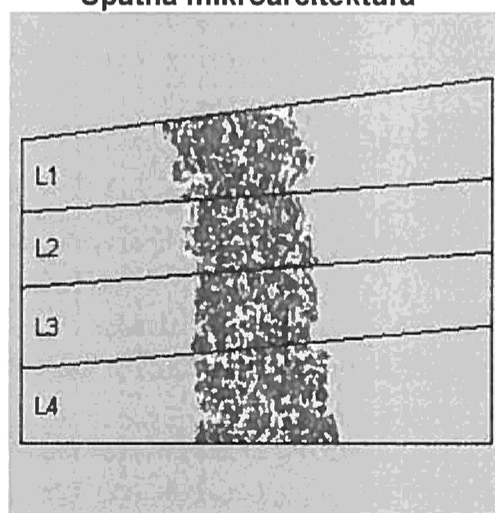


Dobrá mikroarcitektura



BMD= 0,652g/cm², TBS = 1.360

Špatná mikroarcitektura



BMD= 0,659g/cm², TBS = 1.115

Cenová nabídka DEXA přístroje HOLOGIC HORIZON A

Nabídková cena na přístroj **Horizon A** ve výše uvedené konfiguraci včetně volitelného softwarového vybavení a software **TBS Insight v.3.0.2** pro výpočet trabekulárního skóre včetně neomezené licence pro používání software.

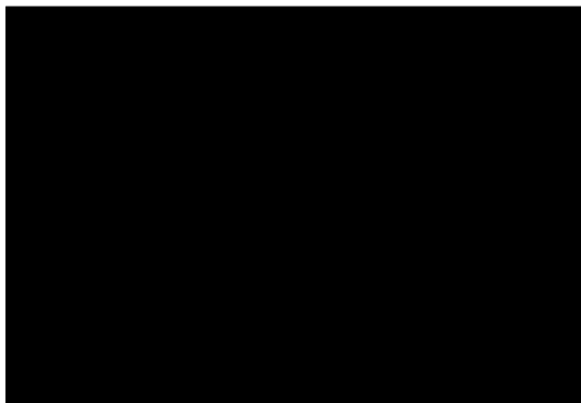
Cena bez DPH	2.880.500,- Kč
DPH 21%	604.905,- Kč
Cena s DPH 21%	3.485.405,- Kč

Výše uvedené ceny zahrnují:

- cenu vlastního zařízení bez DPH a s DPH (v aktuální výši)
- dopravu do místa instalace
- instalaci zařízení a zaškolení obsluhy autorizovaným technikem
- uživatelskou příručku v českém a anglickém jazyce
- záruční dobu v délce **24 měsíců** od data uvedení do provozu
- záruční dobu na RTG zářič v délce **36 měsíců** od data uvedení do provozu
- převod databáze pacientů a scanů ze současného přístroje Discovery Wi na nový přístroj

Těšíme se na spolupráci.

V Brně 9.listopadu 2018



Kalkulace nabídkové ceny pro část 58

zpracovaná podle pokynů uvedených v článku 11. Požadavek na zpracování nabídkové ceny
Zadávací dokumentace

Nabídková cena na DXA kostní denzitometr **HOLOGIC Horizon A** (část 58), v konfiguraci uvedené v této nabídce, je stanovena jako celková cena za kompletní dodávku předmětu Veřejné zakázky, včetně nákladů na provádění záručního servisu a všech souvisejících nákladů.

Kalkulace nabídkové ceny (v Kč)

Celková cena = NÁKLADY NA PŘÍSTROJE VČ. ZÁRUČNÍHO SERVISU (hodnotící kritérium) za část 58: DEXA KOSTNÍ DENZITOMETR

2.880.500,- Kč

3.485.405,- Kč