



SMLOUVA O DODÁNÍ, IMPLEMENTACI A O ZAJIŠTĚNÍ PODPORY PROVOZU SOFTWARE - WEBOVÉ APLIKACE

Evidenční č.smlouvy Objednatele: :1219300492

Evidenční č. smlouvy Zhotovitele:

ID zakázky:

Smluvní strany

Objednatel:

Jihočeská univerzita v Českých Budějovicích

se sídlem: Branišovská 1645/31a, 370 05 České Budějovice

Ekonomická fakulta

se sídlem: Studentská 13, 370 05 České Budějovice

zastoupená: doc. Dr. Ing. Dagmar Škodovou Parmovou, děkankou fakulty

IČO: 60076658

DIČ: CZ60076658

Bankovní spojení: [REDACTED]

a

Zhotovitel:

ARET Praha s.r.o.

se sídlem:

Štěrboholská 184/28, Praha 10, 102 00

IČ:

25113852

DIČ:

CZ25113852

zastoupený:

Ing. Radkem Štefaničem a Ing. Petrem Houdkem

ve věcech technických:

Ing. Radkem Štefaničem

tel.:

+420 [REDACTED]

bankovní spojení:

podle ust. § 2586 a násl. a § 2371 a násl., zákona č. 89/2012 Sb., občanského zákoníku.

PREAMBULE

Tato Smlouva je uzavřena na základě výsledku zadávacího řízení „Pořízení, implementace a podpora SW-webové aplikace Bankrot jako (vý)hra“, jež bude výsledkem projektu TAČR TL02000144 - Manažersko-právní simulace „Bankrot jako (vý)hra“. V rámci výše uvedeného zadávacího řízení byla nabídka Zhotovitele vybrána jako nabídka nejvhodnější. Technická specifikace a nabídka Zhotovitele tvoří součást této smlouvy.

I

Předmět smlouvy

1. Zhotovitel se touto smlouvou o dílo zavazuje řádně a včas dodat na svůj náklad a na své nebezpečí pro Objednatele (dále také JU) dílo a Objednatel se touto smlouvou zavazuje uhradit Zhotoviteli za provedení díla dohodnutou cenu, to vše za podmínek dále uvedených v této smlouvě.
2. Dílem se pro účely této smlouvy rozumí pořízení, implementace a podpora software-webové aplikace Bankrot jako (vý)hra. Dílem se rozumí webová aplikace se třemi základními moduly dle technické specifikace, která tvoří přílohu č. 1 této smlouvy: A) Registrace a správa uživatelů a her (registrace a administrace uživatelů, administrace her, sběr dat o chování uživatelů a ukládání dat), B) Manažerská simulační část (zadání rozhodnutí na další časové období simulace, report se souhrnnými výsledky za celou simulaci-grafy a tabulky, detailní report za jedno vybrané období simulace-grafy, tabulky, zobrazení celkového hodnocení za manažerskou simulační část, nápověda, C) Právní simulační část (přechod insolvenční simulací, report se souhrnnými výsledky za celou simulaci, detailní report za daný krok simulace, zobrazení celkového hodnocení za právní simulační část,



návodě (dále jen „SW“), D) Plánovaná budoucí rozšíření (zapracování změn dle pilotního testování, administrace scénářů hry, další jazykové verze) a to v rozsahu dle odstavce S tohoto článku. Součástí provedení díla se rozumí i testovací/zkušební provoz SW.

3. Zhotovitel se zavazuje, že podpora software dodaného podle této smlouvy bude dostupná po dobu trvání této smlouvy, a to od okamžiku uvedení implementovaného a integrovaného SW do provozu, **a to po dobu minimálně 10 let.**
4. Za součást plnění předmětu smlouvy jsou považovány i práce a dodávky v této smlouvě výslovně nespecifikované, jež však jsou k řádnému plnění dle této smlouvy nezbytné a o nichž Zhotovitel věděl nebo vzhledem ke své odbornosti a zkušenostem měl nebo mohl vědět. Provedení takových prací v žádném případě nezvyšuje cenu sjednanou touto smlouvou.
5. Zhotovitel se zavazuje k poskytování dalších vyžádaných služeb, úprav a rozšiřování uživatelských práv v rozsahu do 150 hodin v roce 2020 a 150 hodin v roce 2021.
6. Zhotovitel je při plnění této smlouvy povinen:
 - o postupovat v souladu s technickou specifikací a se svojí nabídkou, kterou podal v rámci zadávacího řízení, které předcházelo uzavření této smlouvy;
 - o dodržovat pravidla bezpečnosti ICT na JU dle přílohy č. 3 této smlouvy.

ii.

Způsob, doba a místo plnění

1. V následující tabulce je uveden harmonogram plnění smluvních povinností, který je závazný pro obě smluvní strany. Objednatel předá Zhotoviteli veškeré podklady k vytvoření předmětu díla neprodleně po nabytí účinnosti smlouvy zhotovitel a též neprodleně zahájí plnění.

FÁZE	OBSAH PLNĚNÍ	LHŮTA PLNĚNÍ
Fáze č. 1	Specifikace flow ze strany zhotovitele	do 31.7.2019
	Akceptace této části plnění - vyhotovení akceptačního protokolu č. 1	do 31.7.2019
Fáze č. 2	Příprava aplikace pro testovací provoz (beta testování)	do 15.9.2019
	Předání předmětu díla objednateli a převod na servery EF JU	do 30.9.2019
	Akceptace této části plnění - vyhotovení předávacího protokolu celého SW, tedy celého díla	do 30.9.2019

2. Zhotovitel se zavazuje při plnění podle této smlouvy postupovat podle podrobného harmonogramu plnění, který vychází z harmonogramu uvedeného v předchozím odstavci. Podrobný harmonogram plnění bude součástí implementační dokumentace.
3. Zkušební/testovací provoz SW spočívá v jeho testování zástupci Objednatele i Zhotovitele po dobu dvou týdnů a monitoringu provozu s porovnáním na požadovaný cílový stav a dále provozních záznamů tak, aby bylo možno odhalit všechny, byť i jen potenciální vady SW. Všechny takto zjištěné vady je Zhotovitel povinen odstranit do uvedení SW do rutinního provozu (tj. nejpozději do 30.9.2019). Při zajišťování zkušebního provozu SW se smluvní strany řídí přílohou č. 1 této smlouvy obdobným způsobem jako při běžném provozu. Další část zkušebního provozu spočívá v ověření funkčnosti, garantované odezvy jednotlivých formulářů a sestav podle jejich složitosti.
4. Dodávka a implementace SW proběhne u Objednatele. Školení bude probíhat v sídle Objednatele nebo na jiném místě určeném Objednatel, který určí vhodný prostor se zajištěním přístupu k software, který Zhotovitel nainstaluje. Školení administrátorů a uživatelů proběhne v následujícím rozsahu:



Část systému	Hodin školení	Osob
Registrace a správa uživatelů a her	4	Až 8 osob v rámci jedné skupiny
Manažerská simulační část	8	Až 24 v rámci jedné skupiny
Právní simulační část	8	Až 24 v rámci jedné skupiny

- Podpora provozu SW 02 bude probíhat primárně na dálku, v případě vzniku problému vyžadujícího osobní přítomnost pracovníků Zhotovitele pak v sídle Objednatele či na místě určeném Objednatelem.
- Zhotovitel dodá kompletní administrátorskou a uživatelskou dokumentaci v elektronické podobě, kterou bude průběžně aktualizovat.
- Zhotovitel bude poskytovat další vyžádané služby, úpravy a rozšířená uživatelská práva podle bodu I 6. průběžně po celou dobu platnosti této smlouvy, a to v režimu samostatných objednávek - výzev k poskytnutí plnění. Zhotovitel je povinen nejpozději do 14-ti dnů po obdržení Výzvy předloženou Specifikací Objednateli písemně potvrdit nebo specifikaci vrátit zpět Objednateli s požadavkem na upřesnění či doplnění a to i opakovaně.
- Navržené řešení zavazuje zhotovitele k realizaci plnění popsáním způsobem. Po provedené analýze je možné navržený způsob řešení změnit, a to jen za podmínky akceptace změny způsobu řešení uvedené v akceptačním protokolu č. 1.

III.

Licenční podmínky

- Zhotovitel uděluje podpisem této smlouvy Objednateli v souladu s ust. § 2371 zákona č. 89/2012 Sb., občanského zákoníku (dále jen „občanský zákoník“), výhradní licenci k SW - tedy k celému předmětu díla.
- Zhotovitel je povinen dodat Objednateli příslušné licence k aplikačnímu software a ke grafickým dílům, která jsou součástí díla.
- Licence uvedené v bodě 1, 2 musí být Zhotovitelem dodány jako množstevně, časově a územně neomezené.
- Zhotovitel se zavazuje uspořádat si své právní vztahy se třetími osobami tak, aby plně dostal svým závazkům dle tohoto článku.

IV.

Spolupůsobení Objednatele

- Objednatel se zavazuje poskytnout Zhotoviteli veškerou součinnost potřebnou pro řádné plnění této smlouvy, kterou je možné po něm spravedlivě a rozumně požadovat.

V.

Předání a převzetí plnění

- V průběhu realizace plnění dle této smlouvy si smluvní strany schvalují, že byla provedena určitá dodávka nebo služba, a to formou akceptačních protokolů. Akceptační protokol je podkladem pro odsouhlasení dodržení harmonogramu. Objednatel není povinen akceptovat plnění, pokud je provedeno v rozporu s touto smlouvou. Akceptační protokoly podepíší za smluvní strany oprávnění zástupci smluvních stran.
- Zda je dodaný SW funkční dle podmínek této smlouvy, se konstatuje až při jeho předání a převzetí (tj. po ukončení fáze č. 2) v protokolu o předání a převzetí funkčního SW. Dodání a implementace SW se považuje za řádně dokončené, jestliže ve stanovených termínech byl dodán a naimplementován s požadovanými parametry.
- O řádném dokončení fáze 1 plnění sepíší smluvní strany akceptační protokol č. 1. Zhotovitel písemnou výzvou učiněnou minimálně 5 dní před datem plánované akceptace výzve Objednatele k poskytnutí součinnosti za

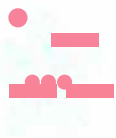
účelem akceptace dané části plnění a současně Zhotovitel Objednateli ve výzvě navrhne datum akceptačního řízení.

4. Zhotovitel sepiše zprávu o tom, že implementovaný SW prošel úspěšně celým zkušebním provozem, a o způsobu odstranění vad a nedodělků. Po odsouhlasení zprávy o zkušebním provozu připraví protokol o předání a převzetí SW. Zhotovitel písemnou výzvou učiněnou minimálně 7 dní před datem plánovaného předání SW vyzve Objednatele k převzetí SW a současně Zhotovitel Objednateli ve výzvě navrhne datum zahájení přejímacího řízení.
5. Pokud nebudou při přejímacím řízení zjištěny vady ani nedodělky, zavazuje se Objednatel takto SW převzít.
6. Dodání implementovaného SW, který vykazuje vady nebo nedodělky, nebude dílo považováno za řádně dokončené. Pokud se při přejímacím řízení prokáže, že dodání SW není dokončeno, Objednatel SW nepřeveze a stanoví Zhotoviteli přiměřenou náhradní lhůtu k jeho dokončení. Zhotovitel je povinen v náhradní lhůtě dílo dokončit. Zjištěné vady a nedodělky se uvedou v zápise, který se vyhotoví místo protokolu o předání a převzetí dodávky SW. Stanovení náhradní lhůty k dokončení fáze č. 2 nemá vliv na smluvní sankce, které se nadále počítají od původního termínu plnění určeného smlouvou.
7. Přejímací řízení je ukončeno převzetím řádně dodaného SW dle této smlouvy Objednatel a podepsáním protokolu o předání a převzetí SW smluvními stranami.
8. Odmítne-li Objednatel řádně a včas SW bez vad a nedodělků převzít nebo nedojde-li k dohodě o předání a převzetí SW, jsou o tom strany povinny sepsat zápis, v němž uvedou svá stanoviska spolu s konkretizací sporných a nesporných skutečností. Zhotovitel není v prodlení, jestliže Objednatel odmítl bezdůvodně převzít řádně zhotovený a implementovaný SW.
9. V případě, že součástí díla podle této smlouvy jsou movité věci, které se mají stát vlastnictvím Objednatele, nabývá Objednatel vlastnické právo k těmto věcem dnem předání takového plnění na základě akceptačního protokolu.
10. Místem akceptačních řízení i přejímacího řízení je sídlo Objednatele.
11. Nedohodnou-li smluvní strany jinak, vyhotoví akceptační protokoly, případné zápisy a protokol o předání a převzetí SW Zhotovitel.
12. Zhotovitel se zavazuje předat SW v takovém stavu, který odpovídá nastavení systému a napojení na aplikace JU ke dni předání SW. Nastavení aplikací a propojení na začátku rutinního provozu je povinen sdělit Objednatel včas, a to na základě požadavku Zhotovitele v termínech odpovídajících harmonogramu plnění.
13. Zhotovitel předloží na požádání Objednateli kopii pojištné smlouvy nebo obdobný doklad, z něhož bude zřejmé, že má sjednáno pojištění odpovědnosti za škodu způsobenou třetí osobě na pojistnou částku ve výši minimálně 1.500.000,- Kč (slovy jeden milion pět set tisíc korun českých). Zhotovitel se zavazuje udržovat toto pojištění v platnosti po celou dobu provádění plnění smlouvy.

VI.

Cena a platební podmínky

1. Cena, kterou se objednatel zavazuje za dílo uhradit činí částku ve výši 281 900Kč vč DPH a je ve svém členění pevná, nejvýše přípustná a zahrnuje veškeré náklady Zhotovitele nezbytné k provedení díla v roce 2019. Cena vychází z nabídky Zhotovitele a je v ní zahrnuto školení uživatelů, podpora poskytovaná Zhotovitelem a veškeré dodatečné náklady Zhotovitele, které Zhotoviteli vzniknou za trvání smlouvy.
2. V roce 2020 a 2021 se Objednatel zavazuje uhradit Zhotoviteli hodinovou sazbu ve výši 495Kč bez DPH, resp. 599Kč vč DPH.
3. V celkové ceně díla je zahrnuta cena za 10 let poskytování podpory. Tato cena zahrnuje veškeré náklady spojené s činnostmi blíže specifikovanými v příloze č. 1 a 2 této Smlouvy. Změny ceny jsou možné pouze za podmínek stanovených touto smlouvou.
4. Zhotovitel nebude poskytovat zálohy.



5. Daňový doklad (dále i faktura) bude vystaven Zhotovitelem do 14 kalendářních dnů po protokolárním předání SW a po uvedení SW do ostrého provozu. Podkladem pro zaplacení je předávací protokol podepsaný zástupci obou smluvních stran.
6. Doba splatnosti faktur je stanovena na 60 kalendářních dnů ode dne doručení daňového dokladu Zhotoviteli na účet uvedený na faktuře.
7. Daňové doklady budou Zhotovitelem doručovány Objednateli na elektronickou adresu efaktury@jcu.cz. **Faktura bude obsahovat v textu plnění evidenční číslo smlouvy Objednatele.** Faktura se považuje za zcela uhrazenou okamžikem odepsání celkové fakturované částky z účtu Objednatele ve prospěch účtu Zhotovitele.
8. Každá faktura musí obsahovat náležitosti stanovené zákonem o účetnictví a zákonem o dani z přidané hodnoty a specifikaci zboží, služeb nebo prací. Faktura, která neobsahuje veškeré náležitosti dle zákona o účetnictví, zákona o dani z přidané hodnoty nebo dle této smlouvy, bude Objednatelům vrácena Zhotoviteli s výzvou k opravě nebo doplnění. Od doručení opravené či doplněné faktury Objednateli běží nová 60denní lhůta splatnosti.
9. V případě změny sazby DPH v průběhu plnění dle této smlouvy není nutné uzavírat dodatek ke smlouvě, pouze se k příslušnému základu daně uvedenému v této smlouvě přičte sazba DPH účinná v době vzniku zdanitelného plnění.

VII.

Odpovědnost za vady a záruka

1. Zhotovitel odpovídá za závady a nedodělky, které má dílo v době jeho předání Zhotovitelem a převzetí Objednatelům. Za závady vzniklé po této době Zhotovitel odpovídá pouze tehdy, jestliže byly způsobeny porušením jeho povinností.
2. Zhotovitel neodpovídá za závady díla, které vznikly použitím podkladů a věcí poskytnutých Objednatelům, pokud Zhotovitel nemohl zjistit nevhodnost těchto podkladů a věcí, a to ani při vynaložení veškeré péče, nebo na nevhodnost těchto podkladů a věcí Objednatele řádně předem upozornil, ale Objednatel na jejich použití přesto trval.
3. Zhotovitel poskytuje Objednateli záruku na vlastnosti a funkčnost SW na to, že bude mít v jednotlivých částech i jako celek smlouvené parametry, že bude odpovídat specifikaci uvedené v technické dokumentaci nebo v dokumentech uvedených v příloze a dalších dokumentech, které vzniknou v rámci plnění této smlouvy, a bude řádně fungovat mj. v souladu s platnými zákonnými předpisy. Záruka je platná po dobu 24 měsíců. Záruční doba počíná běžet dnem následujícím po dni protokolárního předání a převzetí SW.
4. Tato záruka obsahuje zejména garance na to, že:
 - dodaný, instalovaný a zavedený SW nemá žádné právní vady;
 - dodaný, instalovaný a zavedený SW neobsahuje viry;
 - dodaný, instalovaný a zavedený SW je schopen rutinního provozu v běžné provozní činnosti Objednatele a s daty Objednatele;
 - dodaný, instalovaný a zavedený SW bude pracovat dle předané Dokumentace, manuálů a uživatelských příruček;
 - výstupy SW, všech navazujících programů a systémů budou v souladu se všemi příslušnými právními předpisy platnými v okamžiku předání SW do rutinního provozu a aktuálními právními předpisy v době podpory;
 - rutinní uživatelské výstupy SW budou v českém jazyce a s českou diakritikou.
5. V záruční době má Objednatel právo na bezplatnou opravu závady Zhotovitelem. V souvislosti s poskytováním záručního servisu nemá Zhotovitel právo na jakékoliv platby nad rámec ceny za plnění sjednané v této smlouvě.
6. Zhotovitel neodpovídá za závady prokazatelně způsobené nesprávnou obsluhou nebo údržbou odporující návodů na obsluhu nebo údržbu, který byl Zhotovitelem předán Objednateli spolu s dílem, a za závady způsobené



nekvalifikovanými zásahy ze strany Objednatele. Závady uvedené v tomto odstavci je však Zhotovitel povinen odstranit na Objednatelovu žádost a na Objednatelovy náklady v požadovaném termínu.

7. Objednatel je oprávněn případnou závadu nebo nedodělek díla odstranit sám, jestliže dá Zhotovitel k takové opravě písemný souhlas nebo jestliže Zhotovitel bez závažného objektivního důvodu závadu či nedodělek neodstraní ve lhůtě do 5 pracovních dnů od jejich nahlášení, a to na Zhotovitelův náklad a bez újmy na svých právech ze záruky.
8. Odstraňování vad a nedodělků v záruční době se přiměřeně řídí podmínkami zajištění podpory provozu SW, jež jsou uvedeny v příloze č. 2 této smlouvy. Pokud nároky z odpovědnosti za vady SW nelze z jejich povahy řešit v režimu zajištění podpory provozu SW, budou smluvními stranami řešeny v souladu s příslušnými ustanoveními občanského zákoníku.

VIII.

Sankce a náhrada škody

1. V případě, že dojde k porušení povinnosti Zhotovitelem, která je stanovena v čl. II odst. 1 této smlouvy, tedy nedojde k předání a dokončení díla řádně a včas, zavazuje se Zhotovitel zaplatit Objednateli smluvní pokutu ve výši 5000,- Kč za každý započatý kalendářní den prodlení s dokončením fáze č. 1 či fáze č. 2, tedy s prodlením předání jednotlivé fáze či s dokončením celého díla Objednateli.
2. Reakční doba Zhotovitele na opravu či odstranění závady díla je 3 kalendářní dny.
3. V případě, že dojde k porušení povinnosti Zhotovitelem, která je stanovena v čl. VIII. odst. 2 této smlouvy, tedy nedojde k opravě či odstranění závady na díle řádně a včas ve stanovené reakční době, zavazuje se Zhotovitel zaplatit Objednateli smluvní pokutu ve výši 5000,- Kč za každý započatý kalendářní den prodlení s opravou či odstraněním závady na díle.
4. Zhotovitel se zavazuje zaplatit Objednateli smluvní pokutu ve výši 1000,- Kč za každý den, kdy podpora provozu díla nebyla zajištěna v souladu s parametry určenými touto smlouvou.
5. Pokud smluvní strana poruší své povinnosti dle článku XI. odst. 2 této smlouvy, je povinna zaplatit druhé smluvní straně smluvní pokutu ve výši 10 000,- Kč za každý zjištěný případ úniku informací.
6. Pokud Zhotovitel poruší pravidla bezpečnosti JCT (článek I odst. 7. a příloha č. 3 této smlouvy), je povinen zaplatit Objednateli smluvní pokutu ve výši 10 000,- Kč za každý zjištěný případ porušení.
7. Zaplacení smluvní pokuty nijak nekrátí nárok Objednatele na náhradu škody Zhotovitelem, pokud tato škoda vznikne v příčinné souvislosti s porušením povinností Zhotovitele. Škodou vzniklou Objednateli se rozumí i případ, kdy je Objednatel v příčinné souvislosti s pochybením Zhotovitele sankcionován ze strany poskytovatele dotace nebo orgánu státní správy.
8. Objednatelovy pohledávky na zaplacení smluvní pokuty nebo náhrady škody Zhotovitelem je možno započíst na splatné i nesplátané pohledávky Zhotovitele za Objednatelem.
9. V případě nedodržení termínu splatnosti faktury, je Zhotovitel oprávněn nárokovat na Objednateli zaplacení úroku z prodlení v zákonem stanovené výši.

IX.

Odstoupení od smlouvy, výpověď

1. Smluvní vztah lze předčasně ukončit:

a) Dohodou.

b) Výpovědí ze strany Objednatele. Objednatel může uzavřenou smlouvu kdykoliv vypovědět. Výpovědní lhůta činí 1 měsíc a počíná běžet prvním dnem měsíce následujícího po měsíci, ve kterém byla výpověď doručena druhé straně.



- c) Odstoupením kterékoliv ze smluvních stran z dále uvedených důvodů podstatného porušení smluvních povinností. Účinky odstoupení nastávají okamžikem doručení oznámení o odstoupení druhé smluvní straně.
2. Za podstatné porušení smluvních povinností, které zakládají důvod k odstoupení od smlouvy, je považováno zejména:
- a) ze strany Zhotovitele:
1. Prodlení Objednatele s úhradou dlužných částek o více než 60 dní, pokud Objednatel nezjedná nápravu ani v dodatečně přiměřené lhůtě, kterou mu k tomu Zhotovitel poskytne v písemné výzvě ke splnění povinnosti, přičemž tato lhůta nesmí být kratší než 30 dnů od doručení takovéto výzvy.
 2. Porušení povinnosti ze strany Objednatele chránit autorská a jiná práva k duševnímu vlastnictví, ledaže by se jednalo o takové porušení této povinnosti, které je zcela nepodstatné a nevznikla z něho Zhotoviteli větší újma.
- b) ze strany Objednatele:
1. Zhotovitel opakovaně realizuje plnění dle této smlouvy v rozporu s touto smlouvou a se standardy a normami, které jsou relevantní pro plnění dle této smlouvy, pokud Zhotovitel nezjedná nápravu ani v dodatečně přiměřené lhůtě, kterou mu k tomu Objednatel poskytne v písemné výzvě ke splnění povinnosti, přičemž tato lhůta nesmí být kratší než 10 dnů od doručení takovéto výzvy.
 2. Zhotovitel je v prodlení s dokončením některé fáze díla, které je delší než 20 kalendářních dnů.
 3. Zhotovitel i přes písemnou Objednatelovu výtku zajišťuje podporu SW v rozporu s podmínkami sjednanými v této smlouvě, a to po dobu delší než dva týdny.
 4. Zhotovitel i přes písemnou Objednatelovu výtku provádí dílo způsobem, který nepochybně vede k vadnému plnění.
3. Objednatel má dále právo od smlouvy odstoupit po ukončení fáze č. 1 plnění, pokud se se Zhotovitelem neshodne na zásadní části obsahu nebo na výsledku implementační dokumentace. Zhotoviteli v takovém případě náleží pouze část ceny za plnění připadající na dokončenou fázi č. 1 plnění.
4. V případě předčasného ukončení této smlouvy způsobem stanoveným touto smlouvou však v žádném případě nejsou dotčeny povinnosti Zhotovitele týkající se poskytování služeb záručního servisu, které se týkají systému/řešení dodaného na základě této smlouvy.
5. V případě platné výpovědi této smlouvy může Zhotovitel nadále provozovat SW a Objednatel není oprávněn mu v tom nijak bránit.

X.

Organizace a komunikace smluvních stran

1. V průběhu plnění smlouvy - fáze č. 1 - 2 se smluvní strany setkávají dle potřeby v sídle Objednatele nebo videokonferenčně, aby konzultovaly průběh plnění. Podrobný způsob organizace a komunikace dohodnou smluvní strany na prvním takovém jednání. Průběh jednání organizuje Zhotovitel, jehož povinností je připravit podklady pro jednání, vyhotovit zápisy z jednání, prezenční listiny apod. Originál všech zápisů a listin vzešlých z jednání bude Zhotovitelem předán Objednateli. Zápisy vyhotovuje Zhotovitel již v průběhu jednání, po jednání proběhne připomínkování zápisů Objednatelem a obě smluvní strany zápisy odsouhlasí, případně do nich uvedou své námitky či sporné skutečnosti. Všechny dokumenty zpracovávané Zhotovitelem, je Zhotovitel povinen průběžně předávat Objednateli k připomínkování.

2 Zástupci smluvních stran

Za Objednatele:

Zástupce ve věcech smluvních:

Zástupce ve věcech technických:





Za Zhotovitele:

[Redacted signature area]

Lhůty pro odstranění vad začnou běžet od prokazatelného doručení oznámení o vadě prostřednictvím e-mailu.

3. V případě, že zástupci Objednatele nedosáhnou shody ohledně řešení problému vzniklého při plnění této smlouvy, bude problém postoupen k řešení zástupcům pro řízení projektu, popř. zástupcům ve věcech smluvních.
4. Pokud dojde ke změně kontaktních údajů uvedených v odstavci 2., jsou smluvní strany povinny tuto změnu písemně oznámit druhé smluvní straně, a to předem nebo nejpozději bez zbytečného prodlení poté, co ke změně dojde. Dostatečnou formou oznámení změny je zaslání e-mailu zástupci druhé smluvní strany ve věcech smluvních, který je povinen obdržet e-mailu do 2 pracovních dnů potvrdit. V důsledku změny kontaktních údajů uvedené v tomto odstavci není třeba uzavírat dodatek k této smlouvě.
5. Objednatel je oprávněn nechat v průběhu realizace smlouvy posoudit Zhotovitelovo plnění smluvních povinností a výstupy tohoto plnění třetí osobou - nezávislým auditorem. Zhotovitel je povinen poskytnout v případě potřeby nezávislému auditorovi nezbytnou součinnost.

XI.

Závěrečná ustanovení

1. Zhotovitel se zavazuje jakékoliv osobní údaje, s nimiž přijde v souvislosti s plněním této smlouvy do styku, chránit v ve smyslu všech ustanovení zákona č. 101/2000 Sb., o ochraně osobních údajů v platném znění a ve smyslu Nařízení evropského parlamentu a rady (EU) 2016/679 ze dne 27. dubna 2016 o ochraně fyzických osob v souvislosti se zpracováním osobních údajů a o volném pohybu těchto údajů a o zrušení směrnice 95/46/ES (obecné nařízení o ochraně osobních údajů).
2. Smluvní strany se zavazují, že obchodní a technické informace, které jim byly sděleny druhou stranou, nepřístupné třetím osobám bez písemného souhlasu druhé smluvní strany a nepoužijí tyto informace k jiným účelům než k plnění podmínek smlouvy. Tímto nejsou dotčena ustanovení zákona č. 106/1999 Sb., o svobodném přístupu k informacím.
3. Tuto smlouvu lze měnit nebo doplňovat pouze písemnými číslovanými dodatky, které budou podepsány oběma smluvními stranami, není-li v této smlouvě uvedeno jinak.
4. Objednatel si vyznačuje právo změny textu této smlouvy.
5. Objednatel není povinen podle této smlouvy objednat žádné služby a dodávky podle bodu I 6. Objednatel má právo objednat služby a dodávky do maximálního sjednaného rozsahu a za sjednané ceny.
6. Nedílnými součástmi této smlouvy jsou následující přílohy:
 - o Příloha č. 1: Technická specifikace SW - Dodávka webové aplikace Bankrot jako (vý)hra (Zadávací dokumentace)
 - o Příloha č. 2: Dodávka webové aplikace Bankrot jako (vý)hra - v plnění Zhotovitelem (Nabídka Zhotovitele)
 - o Příloha č. 3: Bezpečnostní pravidla ICT



Je-li v některé z příloh uváděn Zadavatel, myslí se jím Objednatel. Je-li v některé z příloh uváděn Dodavatel, Uchazeč nebo Poskytovatel, myslí se jím Zhotovitel. Pokud je v těchto přílohách něco upraveno odlišně než v textu smlouvy samotné, přednost má text smlouvy samotné.

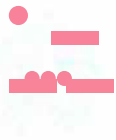
7. Práva a povinnosti smluvních stran výslovně neupravené v této smlouvě se řídí příslušnými ustanoveními občanského zákoníku.
8. Objednatel si vyhrazuje právo zveřejnit obsah uzavřené smlouvy. Tato smlouva podléhá povinnosti uveřejnění v registru smluv podle zákona č. 340/2015 Sb., o registru smluv. Obě smluvní strany prohlašují, že si jsou vědomy následků vyplývajících z této skutečnosti. K uveřejnění této dohody v souladu s ust. § 5 zákona č. 340/2015 Sb., o registru smluv se zavazuje strana Objednatele.
9. Tato smlouva se uzavírá na dobu určitou, na deset let od uzavření smlouvy.
10. Tato smlouva je vyhotovena ve 4 stejnopisech, z nichž každý z účastníků obdrží po dvou.
11. Smlouva nabývá účinnosti dnem jejího podpisu oběma smluvními stranami.

V Českých Budějovicích, dne ...*Juli*...*2017*... (ý)

V ...*16*... dne ...*20*...*17*...

za Objednatele
doc. Dr. Ing. Dagmar Škodová Parmová
děkanka Ekonomické fakulty

za Zhotovitele
Ing. Radek Štefanič, jednatel
Ing. Petr Houdek, jednatel



Příloha č. 1: Technická specifikace - webová aplikace Bankrot jako výhra

Technická specifikace - webová aplikace Bankrot jako (vý)hra

Při spuštění aplikace bude vždy zobrazen logotyp TA ČR.

Software bude fungovat ve formě **online webové aplikace** se třemi základními moduly:

- **Registrace a správa uživatelů a her** - 1 účet na tým, administrace her, sběr dat o chování uživatelů, automatické emaily, hodnocení výsledků
- **Manažerská simulační část** - formulář pro zadání manažerských rozhodnutí, napojení na výpočetní model (dli), ukládání rozhodnutí a dílčích výsledků, reporting ekonomických výsledků (tabulky, grafy), nápověda
- **Právní simulační část** - formuláře pro dílčí rozhodnutí, ukládání rozhodnutí a dílčích výsledků, průchod dle scénáře s možným větvením, nápověda

Online aplikace bude ve finální verzi funkční na serveru EF JU (MS Windows Server) včetně napojení na databázi SQL a https rozhraní. Uživatelské rozhraní bude využívat atraktivní a funkční design (PC, tablet - minimální šířka obrazovky 1024 pixelů). Aplikace bude podporovat různé jazykové verze, i když první verze SW bude pouze v češtině.

A) Registrace a správa uživatelů a her

Modul bude řešit následující úlohy:

- **Registrace a administrace uživatelů** - jeden účet na tým, formulář Qméno týmu, seznam účastníků, instituce) včetně zadání emailu a kontroly funkčnosti emailu, řešení souhlasu s cookies a GDPR, správa uživatelů (ruční přidání uživatele administrátorem, editace záznamů včetně vymazání, přiřazení do skupin, zařazení mezi administrátory), ruční odesílání emailů (individuální uživatelé, hromadně pro skupiny)
- **Administrace her** - aktivace hry pro vybraného uživatele včetně výběru scénáře a jazyka, nastavení časového harmonogramu hry pro vybraného uživatele, zařazení her do skupin a jejich filtrace
- **Sběr dat o chování uživatelů** - logování přihlášení a odhlášení, zobrazení dílčích stránek včetně nápovědy, technické vybavení uživatelů (prohlížeč, velikost obrazovky, zařízení)
- **Hodnocení výsledků** - souhrnný report za všechny hry s možností filtrování a exportu do xls, detailní report podle jednotlivých kritérií za vybranou hru s možností doplnění hodnocení o textovou zpětnou vazbu
- **Ukládání dat** - nastavení databázového serveru, vygenerování potřebných datových struktur, automatické zálohování+ obnovení ze zálohy

Tento modul bude v omezené míře k dispozici hráčům (registrace uživatelů), jinak pouze administrátorům.

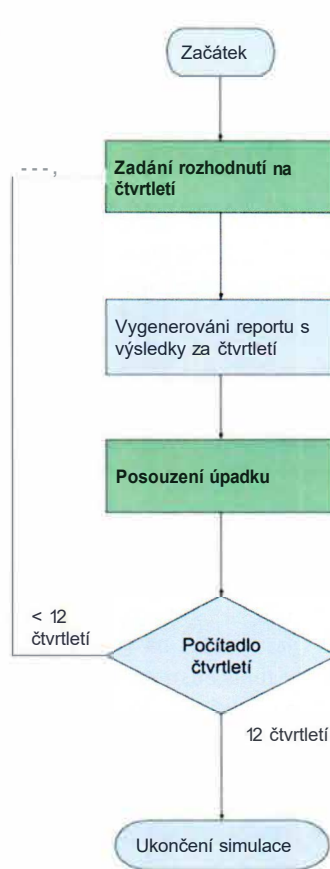
B) Manažerská simulační část

Modul bude řešit následující úlohy:

- **Zadání rozhodnutí na další časové období simulace** - standardizovaný formulář s předvyplněnými hodnotami na základě minulého období a kontrolou správnosti vstupů (aktivní podle fáze hry), generování výsledků (spuštění vybraného dli, vstupem jsou aktuální a předchozí rozhodnutí, výstupem ekonomické výsledky), ukládání rozhodnutí a výsledků do databáze
- **Report se souhrnnými výsledky za celou simulaci (grafy, tabulky)** - historický vývoj klíčových výsledků a aktuální stav
- **Detailní report za jedno vybrané období simulace (grafy, tabulky)** - přehled nastavených rozhodnutí a výsledků
- **Zobrazení celkového hodnocení za manažerskou simulační část** - aktivní až po dokončení
- **Nápověda** - kontextová nápověda k uživatelskému rozhraní, nápověda ke hře dle nastavení scénáře (informace ke hře samotné)

Úlohy tohoto modulu budou pro hráče přístupné v závislosti na fázi hry. Po 12 kolech se znepřístupní zadávání rozhodnutí a zobrazí se celkové hodnocení. Vzhled reportů bude dodán zadavatelem.

Flowchart - manažerská
 simulační část



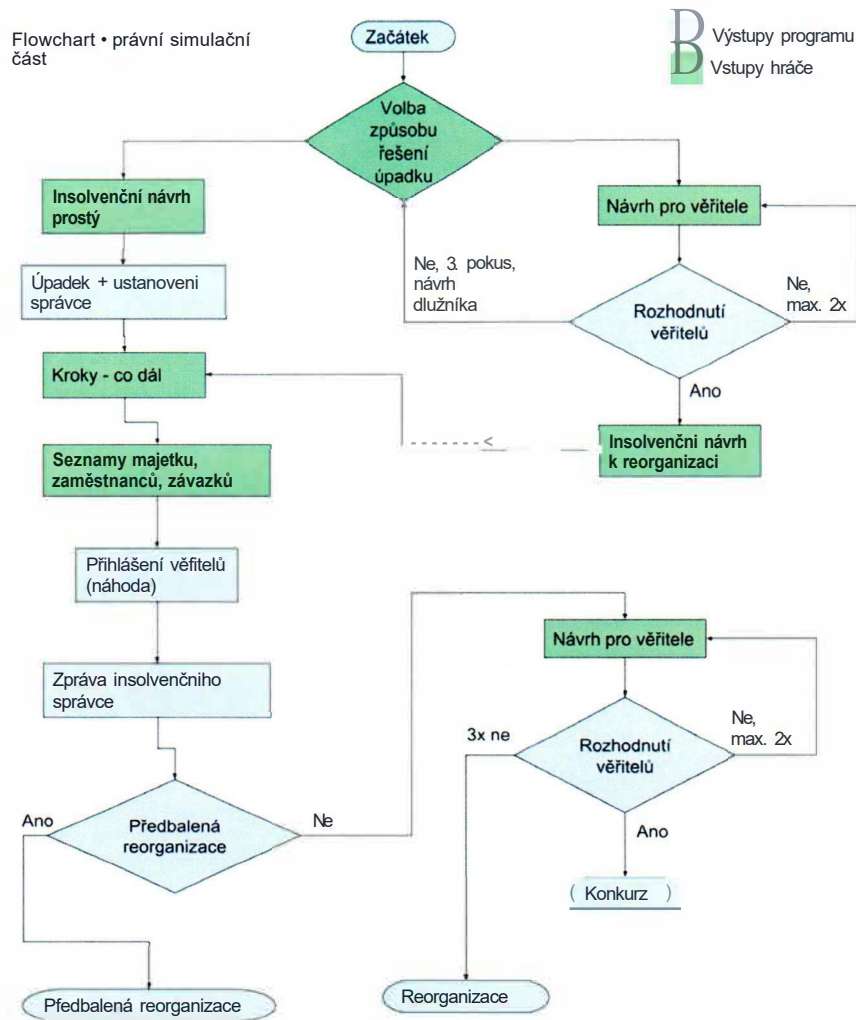
B Výstupy programu
 Vstupy hráče

C) Právní simulační část

Modul bude řešit následující úlohy:

- **Průchod insolvenční simulací** - dílčí formuláře pro jednotlivé kroky s kontrolou správnosti vstupů, generování výsledků, ukládání rozhodnutí a výsledků do databáze
- **Report se souhrnnými výsledky za celou simulaci** - historie kroků a aktuální stav simulace
- **Detailní report za daný krok simulace** - přehled nastavených rozhodnutí a výsledek
- **Zobrazení celkového hodnocení za právní simulační část** - aktivní až po dokončení
- **Nápověda** - kontextová nápověda k uživatelskému rozhraní, nápověda ke hře dle nastavení scénáře (informace ke hře samotné)

Úlohy tohoto modulu budou pro hráče přístupné v závislosti na fázi hry. Po 12 kolech se znepřístupní zadávání rozhodnutí a zobrazí se celkové hodnocení. Vzhled reportů bude dodán zadavatelem.



D) Plánovaná budoucí rozšíření (nad rámec základní specifikace)

- **Zpracování změn dle pilotního testování**
- **Administrace scénářů hry** • výběr simulačního modelu a počtu simulačních kroků pro manažerskou simulační část (dli, standardně 3 roky po čtvrtletích, tj. 12 kroků), nastavení scénáře pro právní simulační část, úpravy nápovědy, nastavení automatických emailů s upozorněním, import a export scénářů
- **Další jazykové verze**



TECHNICKÉ SPECIFIKACE

Předmět zakázky: *PoNzení, implementace a podpora SW-webové aplikace Bcmkrol jako(v;i)hra*

Dodávka webové aplikace Bankrot jako (vý)hra

Zadavatel požaduje dodávku software - webové aplikace se třemi základními moduly dle technické specifikace:

- A) Registrace a správa uživatelů a her
- B) Manažerská simulační část
- C) Právní simulační část

Uchazeč musí vyplnit všechna žlutě označená pole, ostatní pole uchazeč nevyplňuje.

Variantní nabídky nejsou přípustné.

Přesný název produktu

Webaplikace Bankrot jako (vý)hra

Kritérium / subkritérium	Uchazeči do žlutě označených polí vyplní hodnotu nabízeného parametru, nebo prohlášení, že dodávaný software splňuje požadované hodnoty formou: "ANO", ořío. "NE".

Vyphite "ANO" pokud je splněno příslušné kritérium, jinak vyplňte "NE". Toto je povinný parametr:

Publicita projektu

Při spuštění aplikace bude vždy zobrazen logotyp TA ČR	ANO
--	-----

A) Registrace a správa uživatelů a her

A1) Registrace a administrace uživatelů	ANO
A2) Administrace her	ANO
A3) Sběr dat o chování uživatelů	ANO
A4) Hodnocení výsledků	ANO
AS) Ukládání dat	ANO

B) Manažerská simulační část

B1) Zadání rozhodnutí na další časové období simulace	ANO
B2) Report se souhrnnými výsledky za celou simulaci (grafy, tabulky)	ANO
B3) Detailní report za jedno vybrané období simulace (grafy, tabulky)	ANO



B4) Zobrazení celkového hodnocení za manažerskou simulační část	ANO
B5) Náповěda	ANO

C) Právní simulační část

CI) Průchod insolvenční simulací	ANO
C2) Report se souhrnnými výsledky za celou simulaci	ANO
C3) Detailní report za daný krok simulace	ANO
C4) Zobrazení celkového hodnocení za právní simulační část	ANO
CS) Náповěda	ANO

D) Doplnkové produkty a služby poskytnuté v ceně:

Součástí nabídkové ceny je poskytnutí licence na systém „**IR-IS pro insolvenční správce**“ až pro **8 herních týmů - uživatelů aplikace Bankrot jako (vý)hra**) včetně hostingových služeb databázi pro tyto licence na dobu 3 let bezplatně. A to pro účely právní simulační části, aby týmy mohly využít funkcionality ke generování reálných tiskových sestav ze svých dat, například soupis majetkové podstaty, zpráva o přezkumu seznam přihlášených pohledávek a podobně.

E) Navržené použité technologie pro vývoj a provoz aplikace:

Databázová část: MS SQL Server 2014 a novější

Aplikační část: ASP.NET

Provoz na serveru typu MS Server s IIS.

F) Certifikáty a ocenění

Společnost ARET Praha s.r.o. je držitelem certifikátu „Microsoft Partner“ v úrovni „silver“.

Společnost ARET Praha s.r.o. získala v roce 2018 ocenění „Microsoft Awards 2018 Finalist“ za řešení „Didanet“ v oblasti „Školství a vzdělávání“.

G) Odhad náročnosti identifikovaných rozšíření, které nejsou součástí webové aplikace

Vzhledem k tomu, že zadavatel požaduje specifikovat další hodinovou sazbu pro rozšíření díla dle přílohy I zadávací dokumentace, odstavec D), považujeme za vhodné uvést náš časový odhad za realizaci funkcionalit, které lze nyní předpokládat dle současných znalostí zadání, (v rozsahu cca 124 hodin celkem):

Administrace scénářů hry v manažerské části 24 hodin

Administrace scénářů v právní části - 32 hodin

Nastavení automatických mailů s upozorněním - 20 hodin

Import a export scénářů - 24 hodin

Jazykové mutace: rozšíření masterpage o přepínání jazyků - 24 hodin

Jazykové mutace: nahrání dodaných připravených dat jednoho jazyka - 8 hodin

ORIENTAČNÍ PŘEHLED PŘEDPOKLÁDANÝCH PRVKŮ A PRACÍ

Předmět zakázky: f'ofbmi. impfemelllace a pod, ora SW-webové a, likace Bankroljako(vj)hra

V tabulce je uveden základní ofedooklad oro definici tlow dle bodu 11/1 návrhu srnlo u v'.

IO	Popis části projektu
A.1	Analýza zadání a příprava projektu
A.2	Drátový model aplikace pro administraci
A.3	Drátový model aplikace pro manažerskou část
A.4	Drátový model aplikace pro právní část
A.5	Design a grafické prvky webové aplikace
A.6	Analýza knihovny pro výpočet manažerské části
A.7	Definice entit manažerské a právní části
A.8	Návrh databázových struktur manažerské části
A.9	Vytvoření DAL vrstvy pro ukládání a načítání dat
A.10	Implementace administračního rozhraní a správy hráčů, týmů a her
A.11	Vytvoření masterpage aplikace
A.12	Vytvoření entity pro logování, ukládání a zobrazení logů
A.13	Sběr datových podkladů, textů, číselníků, hodnot, vzorců a metodik
A.14	Definice textových hodnot do resource modelu pro jazykové mutace
M.1	Stránka pro zobrazení stavu manažerské hry- pfehled - tabulka 12 kroků a kdy byly provedeny
M.2	Stránka pro zobrazení detailního stavu konkrétního kroku hry pro uživatele
M.3	Stránka pro zadání hodnot uživatelů pro daný krok
M.4	Metoda volání výpočtu a uložení výsledků
M.5	Stránka rekapitulace kroku a rozhodnutí uživatele o úpadku
M.6	Stránka ukončení manažerské části
M.7	Stránka detailu průběhu a výsledků - report
M.8	Administrace hry - nastavení parametrů hry, mazání kroků a metoda přepnutí do právní části simulace
M.9	Doplňování a rozšiřování rejstříku textových hodnot pro umožnění jazykové mutace
M.10	Tvorba nápovědy a dokumentace pro administraci a manažerskou simulaci
M.11	Implementace nápovědy do administrace a manažerské simulace
P.1	Definice úkonů právní části, jejich parametrizace a nastavení metodiky hodnocení - analýza
P.2	Stránka "Volba způsobu řešení úpadku"
P.3	Stránka definice insolvenčního návrhu a návrhu k reorganizaci
P.4	Stránka definice návrhu pro věřitele
P.5	Metoda pro zpracování úpadku a ustanovení správce
P.6	Metoda pro rozhodování věřitelů
P.7	Vytvoření administrace datových položek úkonů a etap, hodnocení a parametrizace
P.8	Stránka pro zadání vybraných úkonů uživatelem - volba z výběru či zápis a validace
P.9	Stránka pro zadání dalších datových vstupů a příloh s uložením do DB
P.10	Stránka pro vyhodnocení etapy právní části- dle parametrizace úkonů
P.11	Stránka pro zobrazení průběhu právní části
P.12	Metoda náhodného přihlášení věřitelů a stránka zobrazení výsledků
P.13	Stránka pro zadání parametrů zprávy insolvenčního správce
P.14	Metoda pro rozhodnutí o předbalené reorganizaci a zobrazení výsledku
P.15	Stránka pro sestavení návrhu pro věřitele při jiné než předbalené reorganizaci
P.16	Metoda rozhodnutí věřitelů pro konkurs nebo reorganizaci
P.17	Report souhrnných výsledků za celou simulaci
P.18	Detailní report za daný krok/etapu simulace
P.19	Stránka pro zobrazení celkového hodnocení za právní simulaci
P.20	Administrace hry- ukončení právní části
P.21	Administrace hry - vymazání jednotlivých kroků v právní simulaci administrátorem
P.22	Tvorba nápovědy a dokumentace pro právní simulaci, doplňování rejstříku textových hodnot
P.23	Implementace nápovědy do administrace a manažerské simulace
S.1	Zprovoznění databázového serveru u dodavatele a zprovoznění webové aplikace na serveru
S.2	Školení v rozsahu 3 dni
S.3	Administrace projektu, dokumentace, správa zdrojového kódu
S.4	Poskytování podpory po dobu projektu



Příloha č. 3: Bezpečnostní pravidla ICT JU

Bezpečnostní pravidla Informačních a komunikačních technologií (ICT) pro práci v síti Jihočeské univerzity (dále JU)

Přístup do sítě JU

- Přístup jiných subjektů (dále jen „druhá smluvní strana“) k ICT JU je možný pouze na základě smluvně ošetřeného vztahu s JU.
- Druhá smluvní strana je povinna dodržovat bezpečnostní pravidla ICT pro práci v síti JU a nese v souladu s platnou legislativou a předpisy svůj díl odpovědnosti za nedodržení či porušení pravidel, případně za škody vzniklé v důsledku bezpečnostních incidentů, které zavinila.
- Všechny povolené způsoby přístupu, povolené časy pro přístup, přístupové údaje a přidělená oprávnění musí být písemně dohodnuty mezi smluvními stranami. Tyto údaje jsou důvěrné a jsou platné jen po dobu platnosti smlouvy.
- Druhá smluvní strana je odpovědná za používání jí přiděleného přístupu do sítě JU, za svou činnost v síti JU a při práci s informacemi.
- Přístupovat k ICT JU mohou pouze poučení pracovníci druhé smluvní strany.
- Druhá smluvní strana zajistí před zahájením své činnosti poučení a proškolení všech svých pracovníků a subdodavatelů, kteří budou přístupovat k ICT JU.
- Přístup a přístupová oprávnění jsou přidělena pouze v rozsahu nezbytně nutném pro výkon smluvních závazků.
- Pracovníci druhé smluvní strany jsou povinni řídit se pokyny oprávněných osob a dalších pracovníků oddělení Akademického počítačového střediska JU (dále jen APS).
- Činnost druhé smluvní strany v síti JU může být monitorována. Pověření pracovníci JU mohou evidovat přístupy a ověřovat dodržování stanovených bezpečnostních pravidel.

Vzdálený přístup

- Vzdálený přístup do sítě JU je možný pouze dohodnutým způsobem z pracovní stanice, která má aktivní a aktuální antivirovou ochranu a nainstalovány všechny bezpečnostní záplaty operačního systému vydané výrobcem.
- Pro zvýšení bezpečnosti je vzdálený přístup povolen pouze pomocí VPN nebo jiným bezpečným protokolem (např. ssh).

Fyzický přístup k ICT

- Fyzický přístup k prostředkům ICT je možný pouze na základě smluvního vztahu (servisní a dodavatelské organizace, dohody o provedení práce apod.) nebo se souhlasem určené odpovědné osoby, kterou může být ředitel Centra Informačních Technologií (dále CIT), vedoucí oddělení APS nebo vlastník IT aktiva.
- Pohyb pracovníků druhých smluvních stran v prostorách serverovny (například za účelem servisního zásahu, revize zařízení apod.) je možný pouze v doprovodu odpovědných pracovníků oddělení APS a se souhlasem vedoucího oddělení APS.
- Pro práci v síti JU smí být použita pouze přidělená technika JU. Připojování cizí techniky do vnitřní sítě JU je bez souhlasu správce systému zakázáno.
- Na přidělenou techniku nesmí být bez souhlasu pověřené osoby instalován nebo z ní odebírán žádný software.
- Při opuštění pracoviště je vždy nutné provést vhodným způsobem jeho zajištění.

Ochrana dat a informačních aktiv

- Druhá smluvní strana odpovídá za všechna převzatá data (elektronická a tištěná), způsob jejich použití a jejich ochranu před neoprávněným přístupem a zneužitím.
- Není-li ve smlouvě stanoveno jinak, před ukončením smluvního vztahu druhá smluvní strana vrátí všechna převzatá data.
- Druhá smluvní strana je do protokolárního předání pracovníkům JU odpovědná za všechna zpracovávaná aktiva a je povinna je odpovídajícím způsobem zabezpečit.
- Pracovní data se ukládají pouze na místa určená pověřenou osobou.
- Pokud druhá smluvní strana při práci v síti JU přijde do styku s osobními údaji dle zákona č. 101/2000 Sb. nebo jinými neveřejnými informacemi, je povinna o zjištěných skutečnostech zachovávat mlčenlivost a zajistit jejich utajení.
- Nepotřebná data (elektronická, na mediích i papírová) musí být vždy neprodleně zlikvidována.
- Druhá smluvní strana je povinna dodržovat zásady ochrany proti virům a škodlivým kódům.



- Všechny zásahy na serverech musí být předem odsouhlaseny správcem sítě JU a zaznamenány stanoveným způsobem.

Bezpečnostní incidenty

- Druhá smluvní strana je povinna neprodleně hlásit odpovědným osobám porušení těchto pravidel, všechny zjištěné neobvyklé události, které jsou nebo mohou být bezpečnostními incidenty a zranitelná místa, a účinně pomáhat při jejich prošetřování a odstraňování.
- Druhá smluvní strana je povinna hlásit všechny zjištěné nedostatky nebo nesoulad se skutečností.
- Druhé smluvní straně není povoleno řešení bezpečnostních incidentů a odstraňování nedostatků či nesouladů vlastními silami bez předchozího schválení bezpečnostním správcem sítě JU.

Používání internetu

- Druhá smluvní strana může používat při práci v síti JU internet pouze pro pracovní účely při dodržování všech bezpečnostních pravidel platných pro práci s internetem. Stahování souborů, používání FTP a jiných služeb je možné jen po dohodě se správcem.

Tisk

- Pokud bude druhé smluvní straně umožněn tisk na tiskárnách JU, je povinna šetřit spotřební materiál a tištěné dokumenty zabezpečit proti neoprávněnému přístupu jak během tisku, tak i po jejich vytisknutí, a to až do jejich bezpečné likvidace.

Účty a hesla

- Druhá smluvní strana smí používat pouze jí přidělené přihlašovací účty. Tyto účty jsou chráněny heslem.
- Heslo musí splňovat aktuální požadavky na kvalitu a platnost a musí být uchováno v tajnosti.
- Názvy přihlašovacích účtů a hesla nesmějí být sděleny žádné neoprávněné osobě.
- V případě porušení bezpečnostních pravidel mohou být druhé straně přístupové účty zablokovány nebo zcela odebrány.
- Druhé smluvní straně je přísně zakázáno vykonávat jiné než dohodnuté činnosti, přistupovat k jiným než povoleným prostředkům, serverům a datům nebo provádět jakékoli úkony směřující k zjišťování rozsahu přidělených oprávnění, dostupnosti jiných síťových prostředků a služeb a způsobech zabezpečení.