

**Krajská správa a údržba silnic Středočeského kraje, příspěvková organizace**

se sídlem: Zborovská 81/11, 150 21 Praha 5 - Smíchov

IČO: 00066001

DIČ: CZ00066001

jejímž jménem jedná Mgr. Zdeněk Dvořák, MPA, ředitel

č. smlouvy: 2411/00066001/2019

dále jen „**Objednatel**“ na straně jedné

a

**PRAGOPROJEKT, a.s.**

se sídlem: K Ryšánce 1668/16, 147 54 Praha 4

IČO: 452 72 387

DIČ: CZ45272387

bankovní spojení: [REDACTED]

zapsaná v obchodním rejstříku vedeném Městským soudem v Praze, oddíl B, vložka 1434

jejímž jménem jedná Ing. Marek Svoboda, předseda představenstva

č. smlouvy: 19-260

dále jen „**Poskytovatel**“ na straně druhé

(Objednatel a Poskytovatel společně dále též jen „**Smluvní strany**“)

uzavírají ve smyslu ustanovení § 1746 odst. 2 a násl. zákona č. 89/2012 Sb., občanského zákoníku (dále též „**občanský zákoník**“), tuto

**smlouvu o poskytování služeb**

(dále jen „**Smlouva**“):

**Článek 1.**

**Úvodní ustanovení**

- 1.1. Tato Smlouva je uzavřena na základě výsledků poptávkového řízení na veřejnou zakázku malého rozsahu na služby s názvem: **II/101 Jirny, most ev.č. 101-075a přes D11 v obci Jirny - PD** (dále jen „**Zakázka**“).
- 1.2. Předmětná Zakázka a/nebo stavba může být zařazena do staveb/zakázek spolufinancovaných ze Státního fondu dopravní infrastruktury (dále jen „**SFDI**“), Evropských fondů, regionálních operačních programů, popř. jiných dotačních titulů.
- 1.3. Poskytovatel bere na vědomí, že SFDI je oprávněn vzhledem k čerpání prostředků ze SFDI kontrolovat Objednatele veřejnosprávní kontrolou, která se řídí zákonem

č. 255/2012 Sb., o kontrole (kontrolní řád), ve znění pozdějších předpisů, zákonem č. 320/2001 Sb., o finanční kontrole ve veřejné správě a o změně některých zákonů (zákon o finanční kontrole), ve znění pozdějších předpisů, a vyhláškou č. 416/2004 Sb., kterou se provádí zákon č. 320/2001 Sb. Postupy kontroly jsou podrobně rozpracovány a upraveny Kontrolním řádem SFDI (dále jen „kontrola“).

- 1.4. Poskytovatel souhlasí s tím, že SFDI je oprávněn ke kontrole čerpání prostředků i vůči Poskytovateli a zavazuje se kontrolu umožnit a poskytnout při prováděné veřejnosprávní kontrole veškerou součinnost a spolupracovat a na požádání osob provádějících kontrolu předložit v požadovaném rozsahu podkladové materiály potřebné k objektivnímu posouzení kontrolovaných skutečností a umožnit pořízení kopií nebo výpisů těchto podkladů.

## **Článek 2.**

### **Předmět Smlouvy**

- 2.1. Poskytovatel se zavazuje za podmínek stanovených touto Smlouvou na svůj náklad, na své nebezpečí a s náležitou odbornou péčí provést služby, které jsou specifikovány dále v této Smlouvě a Objednatel se zavazuje za sjednaných podmínek výsledky poskytovaných služeb převzít a za poskytnuté služby a jejich výsledky Poskytovateli zaplatit sjednanou cenu. Poskytovatel je povinen řídit se při provádění služeb dle této Smlouvy pokyny Objednatele. Tím není dotčena povinnost Poskytovatele upozornit na případnou nevhodnost pokynu Objednatele, vyžádat si udělení takového pokynu v písemné formě a možnost Poskytovatele od Smlouvy odstoupit v případě, že Objednatel po Poskyvatelově upozornění na svém nevhodném pokynu trvá.
- 2.2. Předmětem Smlouvy je zpracování projektové dokumentace pro územní rozhodnutí (dále jen „**DÚR**“) včetně výkonu inženýrské činnosti k územnímu rozhodnutí (dále jen „**IČ k ÚR**“), dokumentace pro stavební povolení (dále jen „**DSP**“) včetně výkonu inženýrské činnosti ke stavebnímu povolení (dále jen „**IČ k SP**“), projektové dokumentace pro provádění stavby (dále jen „**PDPS**“) a výkon autorského dozoru (dále jen „**AD**“) na akci

### **„II/101 Jirny, most ev.č. 101-075a přes D11 v obci Jirny“**

Konkrétně se jedná o provedení průzkumů a zaměření, zhotovení projektové dokumentace výše uvedené stavby, která bude obsahovat projektové dokumentace v úrovni DÚR, DSP, PDPS včetně položkového rozpočtu a výkazu výměr a zabezpečení inženýrské činnosti pro vydání územního rozhodnutí a příslušných stavebních povolení (případně kladného stanoviska k ohlášení stavby) včetně podání žádostí o vydání pravomocného územního rozhodnutí a podání žádosti o vydání pravomocného stavebního povolení.

Součástí projektu jsou i související nebo vyvolané stavební a inženýrské objekty a přeložky inženýrských sítí.

Před zahájením prací Poskytovatel prověří, zda stavba není zatížena ochrannými podmínkami, tj. zejména podmínkami Národního památkového ústavu a/nebo zda se na stavbu nevztahují podmínky vyplývající z lokalit chráněného území, apod.

Poskytovatel je povinen o této skutečnosti neprodleně informovat Objednatele, který rozhodne o dalším postupu v dané věci formou zápisu na výrobním výboru svolaném Poskytovatelem do 10 pracovních dnů od zjištění této skutečnosti. V případě, že tato skutečnost nastane, má Objednatel právo odstoupit od této Smlouvy.

### 2.2.1. Průzkumy a zaměření

Zhotovení potřebných průzkumů (diagnostický, stanovení zatížitelnosti, popř. stavebně technický, inženýrsko-geologický, apod.) pro řádné zhotovení DÚR, DSP a PDPS. Průzkumy budou zhotoveny v rozsahu stanoveném v příslušném technickém předpisu, který je uveřejněn na [www.pjpk.cz](http://www.pjpk.cz).

Zpracování mapového podkladu na základě zaměření a obstarání podkladů u majitelů a správců inženýrských sítí (zaměření).

Zaměření polohopisu a výškopisu lokality nezbytné pro zpracování projektové dokumentace včetně zaměření viditelných znaků podzemních inženýrských sítí, solitérních stromů od průměru 10 cm, chodníků, ulic, vjezdů a ostatních předmětů měření.

Zákres sítí do mapového podkladu. Podzemní inženýrské sítě budou zobrazeny podle dodaných podkladů od jejich správců. Pokud budou získána digitální data, budou tyto sítě zakresleny jako ověřené. Ostatní budou zakresleny podle převzatých podkladů neověřenou značkou.

### 2.2.2. Dokumentace k územnímu rozhodnutí (DÚR)

DÚR bude realizována v rozsahu přílohy č. 4 k vyhlášce č. 499/2006 Sb., Obsah a rozsah dokumentace k žádosti o vydání rozhodnutí o umístění stavby nebo zařízení nebo rozhodnutí o změně stavby a o změně vlivu stavby na využití území a v souladu s obecně závaznými právními a technickými předpisy, v souladu se souvisejícími resortními směrnici a dle podmínek a požadavků Objednatele.

DÚR bude zároveň zpracována v podrobnosti podle Směrnice pro dokumentaci staveb pozemních komunikací v platném znění a TKP-D (viz [www.pjpk.cz](http://www.pjpk.cz)) Součástí poskytování služeb je i vyhotovení záborového elaborátu a po jeho odsouhlasení vyhotoví a provede vynětí pozemků ze zemědělského půdního fondu.

### 2.2.3. Dokumentace ke stavebnímu řízení (DSP)

DSP bude realizována v rozsahu přílohy č. 5 k vyhlášce č. 146/2008 Sb., o rozsahu a obsahu projektové dokumentace dopravních staveb, ve znění pozdějších předpisů (dále jen „**vyhláška o projektové dokumentaci dopravních staveb**“) ve smyslu zákona č. 183/2006 Sb., o územním plánování a stavebním řádu, ve znění pozdějších předpisů (dále jen „**stavební zákon**“), v souladu s obecně závaznými právními a technickými předpisy, v souladu se souvisejícími směrnici a dle podmínek a požadavků Objednatele. DSP bude zároveň zpracována v podrobnosti podle Směrnice pro dokumentaci staveb pozemních komunikací, v platném znění (viz [www.pjpk.cz](http://www.pjpk.cz)) a TKP-D. Součástí předmětu této části služeb je i vypracování případné dokumentace bouracích prací, která bude realizována v rozsahu přílohy č. 15 k vyhlášce č. 499/2006 Sb., o dokumentaci staveb, ve znění pozdějších předpisů (dále jen „**vyhláška o dokumentaci staveb**“).

Součástí poskytování služeb je rovněž:

- vyhotovení záborového elaborátu (ZE). Po odsouhlasení ZE Objednatelem vyhotoví Poskytovatel návrh geometrických plánů (GP);
- zajištění povolení kácení dřevin dotčených stavbou.

DSP bude Poskytovatelem zpracována tak, aby stavba zůstala v současném záboru pozemků. Nebude-li to z technického nebo jiného důvodu možné, svolá Poskytovatel neprodleně (tj. do 5 pracovních dnů od zjištění této skutečnosti) výrobní výbor, na kterém bude s Objednatelem projednán a odsouhlasen další postup formou zápisu z výrobního výboru.

Technické řešení vymístění sítě bude předloženo Objednateli k odsouhlasení na výrobním výboru, ze kterého bude vyhotoven písemný zápis. Technické řešení vymístění sítě bude Poskytovatelem navrženo tak, aby nevyžadovalo, popř. minimalizovalo výkupy pozemků nebo trvalé zábory pozemků ve vlastnictví soukromých osob nebo privátních organizací.

#### 2.2.4. **Projektová dokumentace pro provádění stavby (PDPS)**

PDPS bude realizována v rozsahu přílohy č. 6 k vyhlášce č. 146/2008 Sb., o rozsahu a obsahu projektové dokumentace dopravních staveb, ve znění pozdějších předpisů a dále bude vypracována tak, aby odpovídala požadavkům na dokumentaci pro zadávací řízení, ve kterém bude vybrán zhotovitel stavby, tj. musí splňovat požadavky stanovené zákonem č. 134/2016 Sb., o zadávání veřejných zakázek (dále jen „**zákon o ZZVZ**“) a vyhláškou č. 169/2016 Sb., kterou se stanoví podrobnosti vymezení předmětu veřejné zakázky na stavební práce a rozsah soupisu stavebních prací, dodávek a služeb s výkazem výměr, ve znění pozdějších předpisů (dále jen „**vyhláška o předmětu stavebních prací**“). Dokumentace dále musí být v souladu s obecně závaznými právními a technickými předpisy, podmínkami stanovenými zadávací dokumentací a požadavky Objednatele.

PDPS musí dodržet návrh určený DSP ověřenou ve stavebním řízení a zohlednit požadavky povolení k odstranění stavby, stavebního povolení, vodoprávního souhlasu a vodoprávního rozhodnutí.

PDPS upřesní technické a kvalitativní požadavky potřebné pro jednoznačné vymezení realizace stavebních prací, dodávek a služeb, musí obsahovat technické specifikace, které představují technické charakteristiky prací a materiálů, které mají být použity při provádění stavby. Tyto musí být popsány objektivním způsobem, který zajišťuje užití za účelem, který je Objednatelům zamýšlen. Technické specifikace nesmí být stanoveny tak, aby určitým dodavatelům zaručovaly konkurenční výhodu nebo vytvářely neodůvodněné překážky hospodářské soutěže.

Technické specifikace budou stanoveny odkazem na:

- a) české technické normy přejímající evropské normy nebo jiné národní technické normy přejímající evropské normy,
- b) evropská technická schválení,
- c) obecné technické specifikace stanovené v souladu s postupem uznaným členskými státy Evropské unie a uveřejněné v Úředním věstníku Evropské unie,
- d) mezinárodní normy, nebo
- e) jiné typy technických dokumentů než normy, vydané evropskými normalizačními orgány.

PDPS nesmí obsahovat požadavky nebo odkazy na obchodní firmy, názvy nebo jména a příjmení, specifická označení výrobků a služeb, která platí pro určitého podnikatele nebo jeho organizační složku za příznačné, patenty na vynálezy, užité vzory, průmyslové vzory, ochranné známky nebo označení původu.

Poskytovatel dále zpracuje soupis prací s výkazem výměr a rozpočet. Soupis prací bude vyhotoven podle Oborového třídníku stavebních konstrukcí a prací staveb pozemních komunikací (OTSKP) ve verzi platné k termínu odevzdání konceptu plnění. Soupis prací bude Objednateli předán ve formátu XML, XLS a PDF. Výkaz výměr a soupis prací musí být rozpracován podrobně do jednotlivých položek. U jednotlivých položek bude uvedena jednotková cena příslušné položky, počet jednotek v položce, množství a celková cena za položku.

Poskytovatel bude plně odpovídat za úplnost zpracování soupisu prací a výkazu výměr a položkového rozpočtu jak stanovuje zákon o ZZVZ a vyhláška o předmětu stavebních prací.

V případě, že bude akce financována z IROP/ITI/SFDI bude výkaz výměr a soupis prací zpracován v rozsahu stanoveném Datovým předpisem pro tvorbu a předávání soupisu prací, nabídkových rozpočtů a jejich čerpání v digitální podobě (XC4) – viz <https://www.xc4.cz/>. V ostatních případech financování bude výkaz výměr a soupis prací zpracován v programu na vyhotovení rozpočtu (např. URS, ASPE, apod.) současně bude rozpočet předán v tabulkovém editoru. Zdroj financování akce bude upřesněn kontaktní osobou zadavatele uvedenou v čl. 8.1.

Součástí plnění je i poskytnutí součinnosti Poskytovatele při zpracování dodatečných informací v rámci výběrového řízení na zhotovitele stavby a zpracování konsolidovaných znění dokumentů, které byly ve výběrovém řízení na zhotovitele opravovány.

#### 2.2.5. Výkon investorsko-inženýrské činnosti (IČ) při územním řízení

Předmětem je projednání dokumentace k územnímu rozhodnutí s příslušnými veřejnoprávními orgány, organizacemi, vlastníky pozemků a sousedních nemovitostí, správci sítí, případně dalšími dotčenými subjekty, získání dokladů a stanovisek za účelem vydání územního rozhodnutí, vypracování a podání žádosti o vydání územního rozhodnutí a po podání žádosti o vydání pravomocného územního rozhodnutí poskytnutí technické pomoci při řešení případných problémů vzniklých v rámci veřejnoprávního projednání dotčené stavby na místně příslušném stavebním úřadu. Poskytovatel je rovněž povinen se na vyzvání účastnit veškerých jednání, které souvisejí s projednáním dotčené stavby v rámci veřejnoprávního projednání a poskytnout nezbytnou součinnost související se získáním pravomocného územního rozhodnutí.

#### 2.2.6. Výkon investorsko-inženýrské činnosti (IČ) při stavebním řízení

Předmětem je projednání projektové dokumentace ke stavebnímu řízení s příslušnými veřejnoprávními orgány, organizacemi, vlastníky pozemků a sousedních nemovitostí (oprávněný z věcného břemene), správci sítí, případně dalšími dotčenými subjekty a získání dokladů a stanovisek za účelem vydání stavebního povolení, vypracování a podání žádosti o povolení stavby (případně dalších povolení podmiňujících realizaci stavby, např. vodoprávní souhlas, povolení k odstranění stavby atd.), a účast při stavebním řízení. Do rámce výkonu specifikované IČ je zahrnuto též zabezpečení majetkoprávní agendy spojené s přípravou stavby včetně zabezpečení příslušných smluv (např. vstup na pozemky, věcná břemena, a pronájmy pozemků, popřípadě objektů, atd.). Nedílnou součástí majetkoprávní agendy je i projednání s dotčenými majiteli. Poskytovatel zajistí i vklad odsouhlaseného GP na místně příslušné katastrální pracoviště. Součástí IČ je i zajištění prodloužení stavebního povolení v případě nezahájení stavby v termínu platnosti stavebního povolení, a to v dostatečném předstihu.

Bude-li to technické řešení DSP vyžadovat, použije Poskytovatel přednostně a po dohodě s Objednatelům při majetkoprávním projednání zejména tyto druhy smluv:

- a) *Smlouvu podle § 1746 odst. 2 občanského zákoníku o možnosti provést stavbu na cizím pozemku (dohoda s vlastníkem pozemku);*
- b) *Nájemní smlouvu podle § 2201 a násl. občanského zákoníku;*

- c) *Smlouvu o výpůjčce podle ustanovení § 2193 občanského zákoníku;*
- d) *Smlouvu o zřízení věcného břemene (služebnosti) dle ustanovení § 1257 a násl. občanského zákoníku.*

Závazné vzory výše uvedených smluv poskytne Objednatel, na vyzvání Poskytovatele. V případě, že bude v rámci projednávané stavby nutné provést výkupy pozemků, informuje Poskytovatel o této skutečnosti neprodleně Objednatele, který rozhodne o dalším postupu v dané věci, a to na výrobním výboru svolaném neprodleně Poskytovatelem po zjištění této skutečnosti. Součástí majetkoprávní přípravy není zajištění podkladů pro vyvlastnění. Objednatel nepředpokládá využití vyvlastnění jako nástroje zajištění majetkoprávní přípravy. Pokud tato situace nastane, řeší tuto činnost jiný zhotovitel dle podkladů předaných Poskytovatelem.

Majetkoprávní příprava bude realizována v souladu s Metodickým pokynem pro výkon majetkoprávní přípravy dopravních staveb, v platném znění, který si poskytovatel vyžádá od Objednatele nejpozději ke dni zahájení majetkoprávní přípravy Akce.

#### **2.2.7. Výkon autorského dozoru stavby**

Součástí předmětu plnění je výkon AD, který bude probíhat od zahájení stavby až do vydání kolaudačního souhlasu a který bude vykonáván na vyzvání Objednatele. Rozsah činnosti AD je dán přílohou č. 5 technických kvalitativních podmínek č. 1 (viz [http://www.pjpk.cz/TKP\\_01.htm](http://www.pjpk.cz/TKP_01.htm)).

Poskytovatel bude provádět posuzování návrhů dodavatelů na změny a odchylky oproti schválené projektové dokumentaci, zejména s ohledem na dodržení technicko-ekonomických parametrů předmětného díla.

Zjistí-li Poskytovatel při výkonu AD nedodržení projektové dokumentace stavby, uvědomí bez zbytečného odkladu o této skutečnosti, zpravidla zápisem do stavebního deníku, Objednatele. Zhotovitele stavby uvědomí v případě nebezpečí z prodlení či v případě nebezpečí vzniku škody. V odůvodněných případech uvede stručnou charakteristiku porušení dokumentace a tomu odpovídající důsledky.

Objednatel zajistí pro Poskytovatele nezbytné podmínky pro výkon sjednaného AD, v tomto smyslu zejména oznámí Poskytovatele jako osobu vykonávající AD zhotoviteli stavby a zajistí, aby Poskytovatel dostával potřebné podklady týkající se realizace stavby a kontrolních dnů stavby.

Poskytovatel ani žádný z jeho poddodavatelů podílejících se na výkonu AD nebude připravovat ani se podílet na přípravě realizační dokumentace této stavby pro zhotovitele stavby.

#### **2.2.8. Mostní list a I. hlavní mostní prohlídka**

Před vydáním kolaudačního souhlasu zpracuje Poskytovatel mostní list a první hlavní mostní prohlídku, kterou zpracuje dle pokynů Objednatele do systému Bridge Management System (BMS).

- 2.3. V případě, že místně příslušný stavební úřad bude na podkladě předloženého technického řešení souhlasit s využitím společného řízení pro územní a stavební řízení, bude mezi Objednatelem a Poskytovatelem uzavřen dodatek, na základě kterého se upraví termín plnění a rozsah prací.

- 2.4. Do předmětu plnění jsou zahrnuty i služby v tomto článku výše nespecifikované, které však jsou k řádnému poskytování služeb nezbytné a o kterých Poskytovatel vzhledem ke své kvalifikaci a zkušenostem měl nebo mohl vědět. Mezi tyto služby se neřadí vyhotovení dokumentace skutečného provedení stavby, kterou vyhotovuje zhotovitel stavby. Provedení služeb uvedených ve větě první tohoto odstavce však v žádném případě nezvyšuje sjednanou cenu za poskytování služeb.
- 2.5. Nejpozději do 2 týdnů od zahájení plnění je Poskytovatel povinen svolat vstupní jednání s Objednatel, na kterém budou dohodnuty pravidla vzájemné spolupráce (konání výrobních výborů/kontrolních dnů IČ apod.). Během zpracování každého stupně projektové dokumentace budou Poskytovatelem svolány minimálně tři výrobní výbory. První výbor bude svolán do 10 pracovních dní od podpisu Smlouvy, a to z důvodu nutnosti odsouhlasení technického řešení.

### Článek 3.

#### Předání výsledků poskytnutých služeb

- 3.1. Protokolární předání výsledků poskytnutých služeb dle této Smlouvy Objednateli proběhne na adrese: Krajská správa a údržba silnic Středočeského kraje, příspěvková organizace – Zborovská 81/11, 150 21 Praha 5 - Smíchov.
- 3.2. V případě DSP bude Objednateli nejdříve předložen koncept k projednání. Objednatel do 14 dní předloží Poskytovateli připomínky k DSP, se kterými se Poskytovatel vypořádá ve lhůtě stanovené Objednatel. Poté Poskytovatel protokolárně předá čístopis, a to vše při respektování termínů stanovených v čl. 5 této Smlouvy.
- 3.3. Výsledky poskytnutých služeb budou Objednateli předány v následujícím počtu výtisků a formátu:
- |  |   |
|--|---|
| Průzkumy a zaměření  | 1x v listinné podobě a 1x digitálně na flash disku                                    |
| Dokumentace k územnímu rozhodnutí (DÚR)  | 3x v listinné podobě a 1x digitálně na flash disku                                    |
| Dokumentace pro ohlášení stavby<br>nebo k žádosti o stavební povolení (DSP)  | 5x v listinné podobě a 1x digitálně na flash disku<br>1x (potvrzená stavebním úřadem) |
| Dokumentace pro provedení stavby (PDPS)  | 3x v listinné podobě a 1x digitálně na flash disku ,<br>příčemž 1 x oceněná           |
| Dokladová část   | 1x v tištěné podobě a 1x digitálně na flash disku                                     |
| Originál pravomocného územního rozhodnutí včetně dokladové části a stavebního povolení (případně kladného stanoviska k ohlášení stavby) včetně dokladové části a ověřené projektové dokumentace. | 1x v tištěné podobě<br>(+ 1x kopie na flash disku).                                   |
- 3.4. Poskytovatel předá veškerou grafickou, obrazovou, textovou, tabulkovou a jinou dokumentaci v elektronické (digitální) podobě umožňující její využití v dalších stupních zeměměřických a průzkumných prací a projektové přípravy nebo pro zadání stavebních prací, a to v otevřeném formátu např. s příponou \*.dwg a formátu PDF.
- 3.5. Každé vyhotovení čístopisu projektové dokumentace bude opatřeno autorizačním razítkem oprávněného projektanta.

## Článek 4.

### Dodatečné služby

- 4.1. Objednatel může požadovat změnu rozsahu služeb, a to při respektování povinností Objednatele dle zákona o ZZVZ. Poskytovatel je v takovém případě povinen vyhovět požadavku Objednatele a (i) snížit rozsah služeb nebo (ii) bez zbytečného odkladu podat nabídku na zvýšení rozsahu služeb o služby stejného charakteru jako služby sjednané ve Smlouvě s tím, že:
- a) při snížení rozsahu se cena stanovená dle čl. 6.1 odpovídajícím způsobem sníží,
  - b) při zvýšení rozsahu bude cena v nabídce Poskytovatele stanovena na základě cen uvedených v oceněném soupisu prací v nabídce na uzavření Smlouvy. V případě, že není možné cenu stanovit tímto způsobem, bude cena takových služeb stanovena na základě jednotkové ceny (Kč/hod), a to ve výši, která nepřesáhne cenu obvyklou v místě a čase pro daný typ a charakter činnosti,
  - c) termín dokončení služeb se ve vhodných případech přiměřeně upraví dohodou Smluvních stran,
  - d) snížení či zvýšení rozsahu musí být sjednáno písemným dodatkem k této Smlouvě.

## Článek 5.

### Termíny plnění

- 5.1 Poskytovatel je povinen provést služby v termínech:
- 5.1.1 Dokumentace k územnímu rozhodnutí - koncept
    - **Nejpozději do 3 měsíců od nabytí účinnosti Smlouvy**
  - 5.1.2 Dokumentace k územnímu rozhodnutí - čistopis
    - **Nejpozději do 3 týdnů od obdržení písemných připomínek ke konceptu dokumentace k územnímu rozhodnutí od Objednatele**
  - 5.1.3 Podání žádosti o vydání územního rozhodnutí
    - **Nejpozději do 6 měsíců od schválení čistopisu DÚR**
  - 5.1.4 Dokumentace pro stavební povolení - koncept
    - **Nejpozději do 3 měsíců od nabytí účinnosti Smlouvy/nejpozději do 2 měsíců od vydání pravomocného územního rozhodnutí**
  - 5.1.5 Dokumentace pro stavební povolení - čistopis
    - **Nejpozději do 2 týdnů od obdržení písemných připomínek ke konceptu dokumentace pro stavební povolení od Objednatele**
  - 5.1.6 Podání žádosti o vydání stavebního povolení
    - **Nejpozději 6 měsíců od nabytí účinnosti Smlouvy/ nejpozději do 3 měsíců od schválení čistopisu DSP**
  - 5.1.7 Majetkoprávní vypořádání:
    - **Varianta 1: bude-li vyvlastnění nutné**



- do 3 měsíců od vydání pravomocného rozhodnutí o posledním vyvlastnění,
- **Varianta 2: nebude-li vyvlastnění nutné**
  - do 3 měsíců od schválení kupních smluv objednatelem (Zastupitelstvem Středočeského kraje)

Pozn. Pokud bude objednatelem požadováno provést majetkoprávní vypořádání před zahájením realizace stavby a nebude možné uzavřít smlouvy o právu provést stavbu.

- 5.1.8 Projektová dokumentace pro provádění stavby
  - **Nejpozději do 3 týdnů od vydání pravomocného stavebního povolení nebo písemné výzvy Objednatele k zahájení plnění na této dílčí části služeb**
- 5.1.9 Výkon autorského dozoru
  - **Na výzvu Objednatele, v průběhu realizace stavby**
- 5.1.10 Mostní list a I. hlavní mostní prohlídku
  - **Na výzvu Objednatele, nejpozději 2 dny před kolaudací stavby**
- 5.2 Poskytovatel bude mít nárok na prodloužení lhůty pro dokončení, jestliže došlo nebo dojde ke zdržení z důvodů, které nejsou na straně poskytovatele. Po obdržení žádosti poskytovatele objednatel zváží všechny podpůrné argumenty poskytnuté objednatelem a odpovídajícím způsobem prodlouží lhůtu pro dokončení.

## Článek 6.

### Cena za poskytování služeb

- 6.1. Objednatel se zavazuje uhradit Poskytovateli za řádné poskytnutí služeb dle této Smlouvy odměnu v následující výši:
  - a) Cena za AD je stanovena na základě závazné hodinové sazby uvedené v příloze č. 2 – Oceněný soupis prací, vynásobené skutečným rozsahem Poskytovatelem poskytnutého a Objednatelem dle odst. 7.7. Smlouvy odsouhlaseného rozsahu plnění. Hodinová sazba je stanovena v Kč bez daně z přidané hodnoty (dále jen „DPH“). Výše hodinové sazby je závazná po celou dobu plnění této Smlouvy Poskytovatelem.
  - b) Ceny za ostatní dílčí služby dle této Smlouvy jsou stanoveny na základě závazných cen za jednotlivé dílčí služby uvedených v příloze č. 2 – Oceněný soupis prací. Ceny za dílčí služby jsou stanoveny v Kč bez daně z přidané hodnoty (dále jen „DPH“). Ceny za dílčí služby jsou stanoveny jako neměnné a konečné a jsou závazné po celou dobu plnění dle této Smlouvy.
- 6.2. K cenám stanoveným dle čl. 6.1 této Smlouvy bude vždy připočtena DPH ve výši platné ke dni uskutečnění zdanitelného plnění.
- 6.3. Ceny stanovené dle čl. 6.1 pokrývají všechny smluvní závazky a všechny záležitosti a věci nezbytné k řádnému poskytnutí služeb, a to včetně cestovného, stravného apod. Na výši cen dle čl. 6.1 nemá dopad zvýšení materiálových, mzdových a jiných nákladů, jakož i případná změna kursu české koruny po podpisu Smlouvy, popřípadě jiné vlivy.
- 6.4. Podpisem této Smlouvy Poskytovatel výslovně přejímá nebezpečí změny okolností ve smyslu ustanovení § 1765 odst. 2 občanského zákoníku.

## Článek 7.

### Platební podmínky

- 7.1. Podkladem pro úhradu bude daňový doklad, resp. faktura (dále jen „**faktura**“), vystavená Poskytovatelem za podmínek stanovených níže. Přílohou faktury bude vždy Objednatelem podepsaný předávací protokol s popisem skutečně provedených prací.
- 7.2. Zálohy se neposkytují. Smluvní strany výslovně vylučují použití ustanovení § 2611 občanského zákoníku.
- 7.3. Cena za vyhotovení DÚR dle Smlouvy bude Poskytovatelem vyúčtována po převzetí čistopisu DÚR (tj. po zapracování připomínek a požadavků Objednatele) bez vad a nedodělků Objednatelem.
- 7.4. Cena za inženýrskou činnost pro DÚR bude Poskytovatelem vyúčtována ve dvou splátkách, a to následovně: 50 % smluvené ceny bude Poskytovatelem vyúčtováno do 10 dní po podání žádosti o územní rozhodnutí k příslušnému stavebnímu úřadu, a zbývající část ceny bude vyúčtována Poskytovatelem po nabytí právní moci územního rozhodnutí. Faktura na tuto zbývající část ceny bude vystavena na základě písemného potvrzení Objednatele o převzetí územního rozhodnutí s vyznačenou doložkou právní moci.
- 7.5. Cena za provedení potřebných průzkumů a zaměření dle čl. 2.2.1 Smlouvy bude Poskytovatelem vyúčtována po převzetí čistopisu DSP Objednatelem.
- 7.6. Cena za vyhotovení DSP dle Smlouvy bude Poskytovatelem vyúčtována po převzetí čistopisu DSP (tj. po zapracování připomínek a požadavků Objednatele) bez vad a nedodělků Objednatelem.
- 7.7. Cena za vyhotovení PDPS dle Smlouvy bude Poskytovatelem vyúčtována po převzetí čistopisu PDPS bez vad a nedodělků Objednatelem.
- 7.8. Cena za inženýrskou činnost pro DSP bude Poskytovatelem vyúčtována ve třech splátkách, a to následovně: 50 % smluvené ceny bude Poskytovatelem vyúčtováno do 10 dní po podání žádosti o stavební povolení k příslušnému stavebnímu úřadu, a druhá splátka ve výši 10% smluvní ceny bude vyúčtována Poskytovatelem po nabytí právní moci stavebního povolení (a případně dalších povolení podmiňujících realizaci stavby, např. vodoprávní souhlas, povolení k odstranění stavby atd.) a třetí splátka ve výši 40% smluvní ceny bude Poskytovatelem vyúčtována po provedení vkladu všech kupních smluv v katastru nemovitostí. Faktura na tuto zbývající část ceny bude vystavena na základě písemného potvrzení Objednatele o převzetí všech pravomocných rozhodnutí (povolení) podmiňující realizaci stavby s vyznačenou doložkou právní moci.
- 7.9. Cena za AD bude Poskytovatelem vyúčtována vždy jednou měsíčně dle skutečného počtu odpracovaných hodin. Odpracovanou dobu eviduje Poskytovatel a tato evidence, schválená Objednatelem, je podmínkou vystavení a následně i součástí faktury Poskytovatele, vztahující se k AD. Evidenci odpracované doby předá Poskytovatel Objednateli do 5 dnů po ukončení měsíce, ve kterém byl AD realizován, spolu se (i) zprávou o postupu služeb, a (ii) seznamem dokumentů předaných v rámci AD Objednateli (pokud existují). Objednatel tuto evidenci odpracované doby bezodkladně schválí nebo vznese své připomínky. Datum uskutečnění zdanitelného plnění je vždy poslední den příslušného kalendářního měsíce.
- 7.10. Cena za vyhotovení mostního listu a provedení I. hlavní prohlídky bude Poskytovatelem vyúčtována po vydání kolaudačního souhlasu.
- 7.11. Faktury budou vystaveny vždy s dobou splatnosti 30 dnů od jejich vystavení, přičemž faktura musí být Objednateli doručena alespoň 25 dní před datem splatnosti na adresu dle čl. 7.10. Faktura bude obsahovat veškeré náležitosti předepsané dle zák. č. 235/2004 Sb., o dani z přidané hodnoty, ve znění pozdějších předpisů a dále číslo

Smlouvy a název Zakázky. V případě, že faktura nebude obsahovat některou z předepsaných náležitostí nebo ji bude obsahovat chybně, je Objednatel oprávněn takovou fakturu vrátit Poskytovateli. Lhůta splatnosti v takovémto případě počíná běžet znovu až od vystavení opravené či doplněné faktury. Veškeré platby dle Smlouvy budou probíhat výlučně bezhotovostním převodem v české měně, a to na účet Poskytovatele uvedený na faktuře. Příslušná částka se považuje za uhrazenou okamžikem, kdy byla tato odeslána na bankovní účet Poskytovatele.

- 7.12. Faktury podle této Smlouvy budou zasilány na následující adresu Objednatele: Krajská správa a údržba silnic Středočeského kraje, příspěvková organizace, Zborovská 11, 150 21 Praha 5

Faktury je možné doručit také prostřednictvím datové schránky: a6ejgmx  
nebo e-mailem na adresu: podatelna@ksus.cz  
a to ve formátu pdf/A naskenované černobíle.

- 7.13. Veškeré Objednatelem předem schválené správní poplatky související s inženýrskou činností (např. kolky, výpisy z katastru nemovitostí, znalečné aj.) budou Poskytovateli proplaceny dle Poskytovatelem skutečně uhrazené výše, a to na základě účetního dokladu a po odevzdání příslušné dokumentace, ke které se poplatky vztahují, bez vad a nedodělků.
- 7.14. Objednatel prohlašuje, že plnění dle této smlouvy použije výlučně pro účely, které nejsou předmětem daně z přidané hodnoty, resp. příjemce ve vztahu k daňovému plnění nevystupuje jak osoba povinná k dani, proto se u plnění dle této smlouvy nepoužije režim přenesené daňové povinnosti podle § 92a (obecná pravidla) a zejména § 92 e (stavební práce) zákona č. 235/2004 Sb., o dani z přidané hodnoty. Plnění dle této smlouvy je plněním souvisejícím s činností výkonu veřejné správy v souladu se zákonem č. 129/2000 Sb., o krajích (krajské zřízení), ve znění pozdějších předpisů.

## Článek 8.


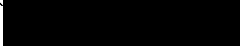
### Zástupce smluvních stran a komunikace

- 8.1. Veškerá písemná komunikace mezi Smluvními stranami bude probíhat v českém jazyce a výhradně osobním doručením, doporučenou poštou nebo kurýrní službou na níže uvedené adresy:

Při doručování Objednateli: Krajská správa a údržba silnic  
Středočeského kraje, příspěvková organizace  
Zborovská 11, 150 21 Praha 5  
K rukám: Jana Bočka

Při doručování Poskytovateli: Adresa: PRAGOPROJEKT, a.s.  
K Ryšánce 1668/16, 147 54 Praha 4  
K rukám: Ing. Marka Svobody,  
předsedy představenstva

Jiná než písemná komunikace mezi Smluvními stranami bude probíhat v českém jazyce prostřednictvím následujících kontaktů:

V případě Objednatele: Jméno: Jan Boček  
E-mail:   
Tel.: 

Jméno: Miroslav Dostál

E-mail:

Tel.:

V případě Poskytovatele:

Jméno: Ing. Marek Svoboda,  
předseda představenstva

E-mail:

Tel.:

- 8.2. Veškeré změny kontaktních údajů uvedených v čl. 8.1 je smluvní strana, již se změna týká, povinna písemně sdělit druhé smluvní straně s tím, že změna kontaktních údajů nabývá účinnosti ve vztahu k druhé smluvní straně doručením tohoto sdělení.

### **Článek 9.**

#### **Bankovní záruka za provedení služeb a záruka za odstranění vad**

- 9.1. Smluvní strany výslovně sjednávají, že se bankovní záruka za provedení služeb a za odstranění vad po Poskytovateli nepožaduje.

### **Článek 10.**

#### **Záruční doba**

- 10.1. Záruční doba na poskytnuté služby činí **24 měsíců**. Záruční doba počíná dnem následujícím po dni předání a převzetí služeb, nebo příslušné části služeb dle čl. 2 této Smlouvy.
- 10.2. Vady zjištěné během záruční doby je Poskytovatel povinen odstranit v termínech stanovených Objednatel s přihlédnutím k vadě. Poskytovatel je povinen při reklamaci vad v záruční době do 15 dnů po obdržení písemné reklamace od Objednatele navrhnout způsob a termín odstranění vad.
- 10.3. Nebezpečí škody na věcech (dokumentaci) zhotovených dle této Smlouvy nese Poskytovatel až do dne jeho předání a převzetí Objednatel bez vad a nedodělků.

### **Článek 11.**

#### **Smluvní pokuty**

- 11.1. Nedokončí-li Poskytovatel služby, resp. část služeb ve lhůtách pro jejich dokončení dle čl. 5. této Smlouvy, zaplatí Objednateli smluvní pokutu za každý kalendářní den, o který se opozdilo dokončení prací, ve výši 0,5 % z ceny opožděně dodaných služeb bez DPH dle čl. 6. této Smlouvy, maximálně však 10 % celkové ceny uvedené v nabídce na uzavření Smlouvy.
- 11.2. Převezme-li Objednatel služby s vadami a nedodělků, stanoví v zápise o předání a převzetí služeb doby k odstranění těchto vad a nedodělků. Za neodstranění vad a nedodělků v takto stanovených dobách je Poskytovatel povinen zaplatit smluvní pokutu ve výši 500,- Kč za každou vadu a den prodlení.
- 11.3. Je-li služba (dokumentace v konceptu či čistopisu) poskytnuta s vadami spočívajícími v přímém rozporu s platnými českými státními normami (ČSN), může Objednatel požadovat po Poskytovateli smluvní pokutu ve výši 5 tis. Kč za každý případ porušení. Za vadu ve smyslu tohoto čl. se nepovažuje, pokud je rozpor mezi

předmětem služby a ČSN z objektivních důvodů a Poskytovatel na toto Objednatele písemně (např. záznamem z jednání) před odevzdáním konceptu/čistopisu plnění upozorní

- 11.4. Smluvní pokuta je splatná doručením písemného oznámení o jejím uplatnění Poskytovateli. Poskytovatel je povinen zaplatit Objednateli v souladu s platebními údaji uvedenými v písemném oznámení o jejím uplatnění, přičemž se zaplacením smluvní pokuty rozumí její připsání, resp. připsání odpovídající částky na bankovní účet Objednatele. Objednatel je oprávněn svou pohledávku z titulu smluvní pokuty započíst oproti splatné pohledávce Poskytovatele na cenu služeb stanovenou dle čl. 6.1 této Smlouvy.
- 11.5. Objednateli vznikne právo na zaplacení smluvní pokuty bez ohledu na zavinění Poskytovatele. Objednatel má právo na náhradu škody vzniklé z porušení povinnosti, ke kterému se smluvní pokuta vztahuje, v plné výši.
- 11.6. Smluvní pokutou není dotčeno právo Objednatele na odstoupení od této Smlouvy. Zrušením/zánikem této Smlouvy právo na zaplacení smluvní pokuty nezaniká.
- 11.7. V případě prodlení Objednatele s úhradou faktury je Poskytovatel oprávněn požadovat úrok z prodlení ve výši stanovené právními předpisy. Poskytovatel není oprávněn započíst jakékoli své pohledávky oproti nárokům Objednatele. Náhrada škody způsobené případným prodlením Objednatele je kryta úroky z prodlení.
- 11.8. Smluvní strany shodně prohlašují, že považují smluvní pokuty uvedené v tomto článku za přiměřené.

## **Článek 12.**

### **Práva duševního vlastnictví k dokumentaci**

- 12.1. Objednatel má právo užívat výsledky služeb (dokumentaci) v souladu s účelem Smlouvy a v souladu s charakterem poskytovaných služeb. Objednatel je v tomto ohledu také oprávněn poskytnout výsledky služeb třetím osobám či na ně výsledky služeb převést spolu se všemi právy, kterými bude Objednatel disponovat. Objednatel je tak oprávněn postoupit na třetí osobu veškeré licence, převést právo vlastnické k hmotným podkladům a poskytnout veškeré nezbytné souhlasy ve smyslu právních předpisů, které Poskytovatel Smlouvou udělil Objednateli v souvislosti s výsledky služeb, aniž by se k tomu vyžadovalo další svolení či vyjádření Poskytovatele.
- 12.2. Poskytovatel uzavřením Smlouvy opravňuje Objednatele a uděluje mu veškeré nezbytné souhlasy (licence) ke všem formám užití dokumentace a veškerých jiných předmětů práv duševního vlastnictví, které Objednatel potřebuje k řádnému užívání výsledků služeb. Objednatel je zejména oprávněn k nezbytnému rozmnožování dokumentace, jejímu rozšiřování, úpravě a změnám, stejně jako k poskytnutí těchto oprávnění třetí osobě. Objednatel však není povinen tato oprávnění (licence) využít. Souhlasy (licence) k předmětům práv duševního vlastnictví jsou územně neomezené (tj. jsou uděleny jak ve vztahu k území České republiky, tak k zahraničí), jsou uděleny na celou dobu trvání předmětných práv duševního vlastnictví a nelze je jednostranně vypovědět. Poskytovatel tedy zejména není oprávněn vypovědět či jinak jednostranně zamezit možnosti užívání dokumentace ani jakýchkoliv jiných předmětů práv duševního vlastnictví, které na základě Smlouvy poskytl Objednateli.

### **Článek 13.**

#### **Pojištění**

- 13.1. Poskytovatel se zavazuje po dobu trvání této Smlouvy zajistit a udržovat pojištění své odpovědnosti za škodu způsobenou třetí osobě při výkonu podnikatelských činností, které jsou součástí plnění dle této Smlouvy, a to s pojistným plněním vyplývajícím z takového pojištění minimálně v hodnotě celkové ceny uvedené v nabídce na uzavření Smlouvy.
- 13.2. Poskytovatel je povinen předložit kdykoliv po dobu trvání této Smlouvy na předchozí žádost Objednatele platnou pojistnou smlouvu, pojistku nebo potvrzení příslušné pojišťovny, příp. potvrzení pojišťovacího zprostředkovatele (insurance broker), prokazující existenci pojištění v rozsahu požadovaném v předchozím odstavci této Smlouvy.
- 13.3. Pojištění odpovědnosti za škodu způsobenou Poskytovatelem třetím osobám musí rovněž zahrnovat i pojištění všech poddodavatelů Poskytovatele, případně je Poskytovatel povinen zajistit, aby obdobné pojištění v přiměřeném rozsahu sjednali i všichni jeho poddodavatelé, kteří se pro něj budou podílet na poskytování služeb podle této Smlouvy.

### **Článek 14.**

#### **Odstoupení od Smlouvy**

- 14.1 Smluvní strany sjednávají, že Objednatel je oprávněn od Smlouvy kdykoliv odstoupit, nebo dát pokyn Poskytovateli k přerušení poskytování služeb, a to i bez uvedení důvodů. Objednatel může dále od Smlouvy odstoupit, nebo dát pokyn Poskytovateli k přerušení poskytování služeb mj. (nikoli však výlučně) v případě, že nebude zajištěno dostatečné financování předmětné stavby (např. dojde ke změně investiční politiky zřizovatele - Krajského úřadu Středočeského kraje, ke změně strategie realizace vybraných silničních staveb zřizovatelem nebo Objednatelem, nebude-li schválen investiční záměr stavby, vznikne dlouhodobý nedostatek finančních prostředků v rámci připravované/zasmluvněné akce apod.) a/nebo nastanou jiné překážky realizace předmětné stavby (např. nemožnost projednání či vydání územního rozhodnutí/souhlasu a/nebo stavebního povolení apod.). Poskytovatel je povinen provést všechna nezbytná opatření k zamezení vzniku škody Objednateli nejpozději do 5 pracovních dnů od obdržení pokynu Objednatele k přerušení poskytování služeb nebo od ukončení Smlouvy.
- 14.2 Poskytovatel je oprávněn odstoupit od Smlouvy v případě, že:
  - a) je Objednatel v prodlení po dobu delší než jeden měsíc s úhradou peněžitých závazků ve lhůtách splatnosti dle této Smlouvy;
  - b) Objednatel trvá na poskytování služeb dle nevhodného příkazu i po té, co Poskytovatel na takový nevhodný příkaz Objednatele písemně upozornil;
  - c) bude na majetek Objednatele vyhlášen konkurs, popř. bude návrh na vyhlášení konkursu zamítnut pro nedostatek majetku;
  - d) bude vydáno rozhodnutí o úpadku týkající se Objednatele, popř. takovýto insolvenční návrh bude zamítnut pro nedostatek majetku Objednatele.
- 14.3 Smluvní strany v případě odstoupení od této Smlouvy nebudou mít ve smyslu § 2004 odst. 2 povinnost vrátit si plnění, které již bylo poskytnuto před odstoupením od Smlouvy, ledaže již přijaté plnění nemá samo o sobě pro Objednatele význam.

- 14.4 V případě jednostranného ukončení Smlouvy z důvodů nikoli na straně Poskytovatele má Poskytovatel v případě částí služeb, u kterých nevznikl nárok na zaplacení ceny dle této Smlouvy, nárok na úhradu účelně vynaložených nákladů na plnění těchto částí služeb. Tyto náklady budou vyčísleny na základě dohody Smluvních stran.
- 14.5 Odstoupením od Smlouvy není dotčen již existující nárok smluvní strany na zaplacení smluvní pokuty.
- 14.6 Odstoupení od Smlouvy je účinné doručením písemného oznámení o odstoupení druhé smluvní straně.

## **Článek 15.**

### **Ostatní ujednání**

- 15.1. Poskytovatel není oprávněn zadat realizaci předmětu této Smlouvy poddodavatelům v rozsahu větším než 10% (vyjádřeno podílem na celkové ceně za poskytované služby dle článku 6. této Smlouvy) bez předchozího písemného souhlasu Objednatele. Poskytovatel bude odpovídat za jednání nebo chyby všech poddodavatelů stejně jako by šlo o jednání nebo chyby Poskytovatele.
- 15.2. Tato smlouva nabývá platnosti dnem podpisu oběma smluvními stranami a účinnosti dnem jejího zveřejnění v registru smluv. Poskytovatel bere na vědomí a souhlasí s tím, že Objednatel tuto Smlouvu uveřejní v registru smluv dle zákona č. 340/2015 Sb., o zvláštních podmínkách účinnosti některých smluv a o registru smluv (zákon o registru smluv)
- 15.3. Tato Smlouva obsahuje úplnou a jedinou písemnou dohodu smluvních stran o vzájemných právech a povinnostech upravených touto Smlouvou.
- 15.4. Vzájemné právní vztahy smluvních stran, které jsou touto Smlouvou založeny, avšak nejsou výslovně upraveny v této Smlouvě, se řídí především příslušnými ustanoveními občanského zákoníku s výjimkou těch ustanovení, jejichž použití smluvní strany buď výslovně vyloučily, nebo se od nich odchýlily vlastním ujednáním v této Smlouvě.
- 15.5. Smluvní strany si nepřejí, aby nad rámec výslovných ustanovení této Smlouvy byly jakákoliv práva a povinnosti dovozovány z dosavadní či budoucí praxe zavedené mezi smluvními stranami, ledaže je ve Smlouvě ujednáno jinak.
- 15.6. Je-li nebo stane-li se některé ustanovení této Smlouvy neplatné, nedotýká se to ostatních ustanovení této Smlouvy, která zůstávají nadále platná a účinná.
- 15.7. Jakékoli spory mezi Smluvními stranami vyplývající ze Smlouvy budou řešeny nejprve smírně. Nepodaří-li se smírného řešení dosáhnout, bude spor rozhodnut na návrh kterékoli smluvní strany obecným soudem.
- 15.8. Pokud se na Dílo, jakoukoliv jeho část či plnění dle této Smlouvy jakoukoliv část plnění poskytovaného Poskytovatelem vztahuje GDPR (Nařízení Evropského parlamentu a Rady (EU) č. 2016/679 ze dne 27. dubna 2016 o ochraně fyzických osob v souvislosti se zpracováním osobních údajů a o volném pohybu těchto údajů a o zrušení směrnice 95/46/ES (obecné nařízení o ochraně osobních údajů)), je Poskytovatel bez dalšího povinen zajistit plnění svých povinností v GDPR stanovených. Pokud by se Poskytovatel v kterémkoliv okamžiku plnění svých smluvních povinností stal zpracovatelem osobních údajů poskytnutých Objednatelem, a/nebo získaných pro Objednatele, je Zhotovitel povinen na tuto skutečnost Objednatele upozornit a bezodkladně (vždy však před zahájením zpracování osobních údajů) s ním uzavřít Smlouvu o zpracování osobních údajů, jejíž vzor bude Poskytovateli předložen Objednatelem. Smlouvu dle předcházející věty je dále

- Poskytovatel s Objednatelem povinen uzavřít vždy, když jej k tomu Objednatel písemně vyzve.
- 15.9. Poskytovatel není oprávněn bez předchozího písemného souhlasu Objednatele převést na třetí osobu jakákoli práva nebo povinnosti vyplývající ze Smlouvy, ani postoupit tuto Smlouvu třetí osobě, zastavit či jakkoliv jinak disponovat s jakýmkoliv pohledávkami.
- 15.10. Tuto Smlouvu je možno měnit, doplňovat a upravovat pouze vzestupně číslovanými písemnými dodatky ke Smlouvě, podepsanými oběma Smluvními stranami.
- 15.11. Smlouva je vyhotovena v 5 stejnopisech s platností originálu, z nichž Objednatel obdrží 3 stejnopisy a Poskytovatel obdrží 2 stejnopisy.
- 15.12. Každá ze Smluvních stran prohlašuje, že tuto Smlouvu uzavírá svobodně a vážně, že považuje obsah této Smlouvy za určitý a srozumitelný a že jsou jí známy všechny skutečnosti, jež jsou pro uzavření této Smlouvy rozhodující.
- 15.13. Nedílnou součástí této Smlouvy tvoří přílohy:  
Příloha č. 1 - Technická specifikace  
Příloha č. 2 - Oceněný soupis prací  
Příloha č. 3 - Plná moc

V Říčanech dne \_\_\_\_\_

V Praze dne 12.8.2019

---

Krajská správa a údržba silnic  
Středočeského kraje, příspěvková  
organizace  
Mgr. Zdeněk Dvořák, MPA, ředitel

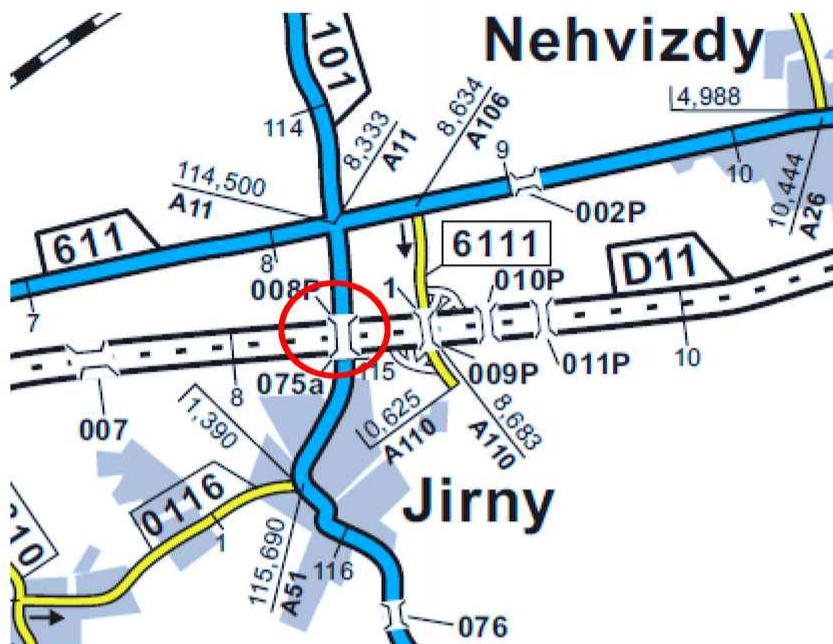
---

PRAGOPROJEKT, a.s.  
Ing. Marek Svoboda  
předseda představenstva



# Technická specifikace

Název akce: „II/101 Jirny, most ev.č. 101-075a přes D11 v obci Jirny - PD“



Staničení provozní v km : 114,711 km, CMS: Mochov

**1. Současný stavební stav mostu** Třípolový rám se šikmými stojkami - vzpěrami (typ DSC-v. 1.6m, š. 2.4m), dodatečně předpjatý z 5 komůrkových prvků a 2 šikmých železobetonových vzpěr (0.60-0.60/0.45m). V příčném řezu je NK sestavena z 4 nosníků. Vzpěry jsou výrazně poškozeny vodou odstříkující z dálničního tělesa. Zejména u krajních vzpěr jsou místa s hloubkovou degradací betonu a korozi výztuže, čemuž přispívá místy až nulová tloušťka krycí vrstvy. Nosníky jsou místy poškozeny vodou prosakujícím izolačním souvrstvím. V některých nosnících je voda, která prosakuje spodní deskou nosníků. V okolí trubiček odvodnění dutin jsou místy patrné silné průsaky s výluhy pojiva a stopami po korodující výztuži. Prosakují i spáry mezi nosníky. Ložiska jsou silně poškozena průsaky dilatačními sparami. Na obou opěrách je patrna velmi silná koroze obou úložných desek. Kluzné plochy jsou na mnoha místech viditelně poškozeny - funkce ložisek je zjevně omezena až znemožněna. U mnoha ložisek je poškozena či zcela stržena ochranná manžeta. Mostní závěry silně protékají - jsou nefunkční. Beton obrub silně degraduje, lokálně již dochází k jeho rozpadu Beton říms degraduje, místy hloubkově. Obnažená výztuž koroduje. Odvodňovací skluzy jsou částečně zarostlé, částečně podemleté. V současné době bylo na mostě instalováno nové zábradlí na obruby chodníků umístěny k zajištění bezpečnosti betonové city bloky a provedena další opatření k zajištění bezpečnosti provozu jak na mostě, tak na podcházející dálnici D11. Byli odstraněny nesoudržné části krycí vrstvy a provedena pasivace obnažené výztuže. Došlo však k dalšímu zhoršení stavebního stavu, který ovlivňuje zejména stav předepjatých nosníků, stav ložisek a stav opěry 4.

**Stavební stav NK – V. špatný, SS – V. špatný Použitelnost- V. nepoužitelné**

**Výčet požadovaných oprav:**

O způsobu opravy rozhodne zpracování studie opravy vč. posouzení variant. V případě kompletní demolice a novostavby se předpokládá zpracování projektové dokumentace ve stupni DÚR včetně IČ k získání ÚR. Poloha mostu vyžaduje oboustranný chodník, obec Jirny vznesla požadavek na rozšíření mostu o cyklostezku. Požadována je také plná zatížitelnost mostu.

Součástí projektových prací bude zjištění inženýrských sítí a případné provizorní přeložky bez požadavku na trvalé přeložení sítí pryč z mostu (sítě budou uloženy zpět na most do chrániček v římsách), inženýrská činnost, potřebná vyjádření a smlouvy pro získání povolení k zahájení stavebních prací na opravě mostu. Projektová dokumentace bude projednána s ŘSD ČR.

Dále zjištění vlastníků pozemků a uzavření smluv o smlouvách budoucích případně kupních smluv pro odkoupení trvalých záborů a souhlasy, případně smlouvy o pronájmu pro dočasné záборы všech dotčených a sousedících pozemků nebo smlouvy o právu provádět stavbu a vypracování záborového elaborátu.

Případné přeložky sítí ČEZ a CETIN nebudou vykázány v soupisech prací pro stavbu, jejich provedení bude řešeno zajištěním smluv o provedení přeložek mezi správcí sítí a KSÚS. V soupisu prací je požadována položka na koordinaci provedení přeložek se stavbou mostu, povinnost zhotovitele stavby koordinovat stavební činnost s prováděním přeložek sítí. Tato položka může být zmíněna v TZ.

PD bude vyhotovena dle platných norem, TP a TKP. Projektová dokumentace musí být vypracována v souladu s metodickými pokyny SFDI.

Součástí zakázky bude i provedení hlavní mostní prohlídky včetně uložení do BMS a vypracování ML.

Předmětem veřejné zakázky je kompletní vypracování projektové dokumentace pro územní rozhodnutí (DÚR) včetně výkonu inženýrské činnosti k územnímu rozhodnutí (IČ k ÚR), vypracování dokumentace pro stavební povolení (DSP) včetně výkonu inženýrské činnosti ke stavebnímu povolení (IČ k SP), vypracování projektové dokumentace pro provádění stavby (PDPS), výkon autorského dozoru (AD), vypracování 1. hlavní mostní prohlídky a mostního listu na akci: „II/101 Jirny, most ev.č. 101-075a přes D11 v obci Jirny - PD“ ,

## 2. Specifikace rozhodujících stavebních objektů:

- Demolice
- Most včetně napojení navazující komunikace a případně také napojení na cyklostezku
- Přeložky IS dle zjištěné skutečnosti
- DIO

## 3. Územně-technické podmínky

- Oprava se bude provádět na stávající silniční síti a mostním objektu v majetku Středočeského kraje, za úplné uzavírky provozu .

## 4. Požadavky na zabezpečení budoucího provozu a údržby:

- Provoz a údržba komunikace zůstává v kompetenci KSÚS SK

## 5. Termín realizace

- PD: Viz smlouva
- Stavba (TDI): předpoklad zahájení v r. 2020 nebo 2021

## Kontakt :

**Miroslav Dostál**, vedoucí mostních techniků KSÚS SK, mobil [REDACTED], email:

**Jan Boček**, mostní technik oblast M. Hradiště, mobil [REDACTED], email:

Zpracoval: Jan Boček

Datum : 25.6.2019

Přílohy : Oceněný soupis prací  
Neoceněný soupis prací  
Hlavní prohlídka mostu

## **Fotodokumentace**











# **Most 101-075a**

most přes D11 v obci Jirny

## **HLAVNÍ PROHLÍDKA**



**Objekt: Most ev.č. 101-075a (most přes D11 v obci Jirny)**

Okres: Praha-východ

Prohlídku provedl: Míčka Tomáš, Ing. číslo oprávnění 020/1998  
PONTEX, s.r.o.

Datum provedení prohlídky: 9.11.2018

Poznámka:

Hlavní prohlídka mostu byla provedena na základě objednávky KSÚS Středočeského kraje. Podkladem pro sestavení protokolu o vykonané HPM byly údaje uvedené v mostní evidenci.

Počasí v době provádění prohlídky:

jasno

Způsob zpřístupnění:

z terénu

Teplota vzduchu: 8.0°C Teplota NK: 8.0°C

## A. ZÁKLADNÍ ÚDAJE

Číslo komunikace: 101 Staničení km: 114.711km Ev.č.mostu: 101-075a

Název objektu: **most přes D11 v obci Jirny**

Staničení ve směru: staničení převáděné komunikace

## B. POPIS ČÁSTÍ MOSTU

### 1. Spodní stavba

- |       |     |                                  |  |
|-------|-----|----------------------------------|--|
| [1.1] | 1.1 | Základy mostních podpěr a křídel | Dle ML je objekt založen plošně.   |
| [1.2] | 1.2 | Mostní podpěry a křídla / Opěry  | Dvě krajní železobetonové plné tížné masivní opěry. Mezilehlé šikmé vzpěry jsou součástí NK (rámová konstrukce). |

### 2. Nosná konstrukce

- |       |     |                  |  |
|-------|-----|------------------|--|
| [2.1] | 2.1 | Nosná konstrukce | Třípolový rám se šikmými stojkami - vzpěrami (typ DSC-v. 1.6m, š. 2.4m), dodatečně předpjatý z 5 komůrkových prvků a 2 šikmých železobetonových vzpěr (0.60-0.60/0.45m). V příčném řezu je NK sestavena z 4 nosníků. |
| [2.2] | 2.2 | Ložiska, klouby  | Uložení na krajních monolitických opěrách je prostřednictvím hrncových ložisek - Bánská Štiavnica (pod každým nosníkem jedno ložisko). Vzpěry jsou do NK vetknuty.   |
| [2.3] | 2.3 | Mostní závěry    | Mostní závěry nad opěrami jsou povrchové GHH A60.  |

### 3. Mostní svršek

- |       |     |          |  |
|-------|-----|----------|--|
| [3.1] | 3.1 | Vozovka  | Živičný kryt.  |
| [3.2] | 3.2 | Chodníky | Oboustranné chodníky se živičným krytem a betonovou obrubou podél vozovky. |

- [3.3] 3.3.1 Římsa Oboustranně osazené železobetonové, prefabrikované.
- [3.4] 3.6 Odvodnění mostu Na předmostí jsou zřízeny odvodňovací skluzy.

#### 4. Vybavení mostu

- [4.1] 4.2 Zábradlí Oboustranně osazené ocelové zábradlí z uzavřených profilů se svislou výplní.
- [4.2] 4.3 Dopravní značení, označení mostu Vodorovné dopravní značení. Evidenční čísla mostu.
- [4.3] 4.6 Území pod mostem a přístupové cesty Dálnice D11. Svahové kužele pod opěrami jsou zpevněny betonovými dlaždicemi.
- [4.4] 4.7 Cizí zařízení na mostě V obou chodnících jsou umístěny chráničky kabelových sítí. Na pravé římsě vně zábradlí je v chráničce převáděna IS. Pod levou římsou je převáděna další IS. Na římsách jsou umístěny kotevní háky reklamních panelů.

### C. STAV A ZÁVADY ČÁSTÍ MOSTU

#### 1. Spodní stavba

- [1.1] 1.2 Mostní podpěry a křídla / Opěry Dilatačními sparami silně prosakuje voda na úložné prahy. Beton úložných prahu i závěrných zídek opěr je hloubkově degradovaný. Dochází k separaci krycí vrstvy nad korodující výztuží. Na úložných prazích je množství mokřých nánosů.
- [1.2] 1.3.1 Zemní těleso Zemní těleso je v okolí mostu zarostlé vzrostlou vegetací.

#### 2. Nosná konstrukce

- [2.1] 2.1 Nosná konstrukce Vzpěry jsou výrazně poškozovány vodou odstříkující z dálničního tělesa. Zejména u krajních vzpěr jsou místa s hloubkovou degradací betonu a korozí výztuže, čemuž přispívá místy až nulová tloušťka krycí vrstvy. Na líci vzpěr se objevily podélné trhliny, které jsou charakteristické pro separaci krycí vrstvy nad korodující výztuží. Nosníky jsou místy poškozovány vodou prosakujícím izolačním souvrstvím. V některých nosnících je voda, která prosakuje spodní deskou nosníků. V okolí trubiček odvodnění dutin jsou místy patrné silné průsaky s výluhy pojiva a stopami po korodující výztuží. Prosakují i spáry mezi nosníky.
- [2.2] 2.2 Ložiska, klouby Ložiska jsou silně poškozována průsaky dilatačními sparami. Na obou opěrách je patrna velmi silná koroze obou úložných desek. Kluzné plochy jsou na mnoha místech viditelně poškozeny - funkce

ložisek je zjevně omezena až znemožněna. U mnoha ložisek je poškozena či zcela stržena ochranná manžeta.

[2.3] 2.3 Mostní závěry

Mostní závěry silně protékají - jsou nefunkční.

### 3. Mostní svršek

[3.1] 3.2 Chodníky

Beton obrub silně degraduje, lokálně již dochází k jeho rozpadu.

[3.2] 3.3.1 Římsa

Beton říms degraduje, místy hloubkově. Obnažená výztuž koroduje.

[3.3] 3.6 Odvodnění mostu

Odvodňovací skluzy jsou částečně zarostlé, částečně podemleté.

### 4. Vybavení mostu

[4.1] 4.2 Zábradlí

Zábradlí na mostě totálně koroduje, zejména sloupky v oblastech vetknutí do říms.

## D. HODNOCENÍ PÉČE O MOST, VÝKONU BĚŽNÝCH PROHLÍDEK, KVALITY ÚDRŽBOVÝCH PRACÍ A PROVÁDĚNÝCH OPRAV, ZÁVADY MOSTNÍ EVIDENCE

Údržba se provádí v minimálním rozsahu v rámci možností správce.

## E. OPATŘENÍ NA ZKVALITNĚNÍ SPRÁVY MOSTU, NÁVRH NA ODSTRANĚNÍ ZJIŠTĚNÝCH ZÁVAD

### 6. periodicky

[1] 3.2 Chodníky

Pravidelně udržovat kryt vozovky, kryt chodníků, odvodňovací systém a záchytný systém v provozuschopném stavu, který zajistí bezpečnost provozu na mostě.

### 5. odstranění nutno provést ihned

[2] 3.3.1 Římsa

Zajistit snesení IS a háků kotvení reklamních panelů z říms.

[3] 4.2 Zábradlí

Bezodkladně na chodníky osadit betonová svodidla s doplněným zábradlím na výšku 1,1 m, které zajistí bezpečnost chodců na mostě.

### 3. odstranění nutno do 1 roku

[4] 1.3.1 Zemní těleso

Odstranit vegetaci z okolí mostu.

### 3. odstranění do 2 let

[5] 2.1 Nosná konstrukce

Zajistit diagnostický průzkum, kterým bude jednoznačně určen rozsah poškození objektu. V rámci průzkumu bude proveden i

výpočet zatížitelnosti a zejména návrh opravy včetně finančního odhadu stavebních nákladů na opravu. V rámci průzkumu doporučuji též zajistit úplné odvodnění dutin všech nosníků tak, aby v nich nezůstávala zadržovaná voda (před provedením vrtů jest nezbytné vyznačit polohu předpínací výztuže, aby nemohlo dojít k jejímu poškození).

Na základě průzkumu bude rozhodnuto o dalším způsobu správy a údržby objektu, resp. o rozsahu a způsobu jeho opravy.

[6] 3.3.1 Římsa

V rámci navrženého průzkumu ověřit stav kotvení římsových prefabrikátů k NK.

## **F. ZÁZNAM O PROJEDNÁNÍ OPATŘENÍ SE SPRÁVCEM MOSTU, STANOVENÍ DRUHU ÚDRŽBY A OPRAV, STANOVENÍ ZPŮSOBU A TERMÍNU ODSTRANĚNÍ ZÁVAD, PŘÍPADNÉ NAŘÍZENÍ ZATĚŽOVACÍ ZKOUŠKY, STANOVENÍ PŘEDBĚŽNÉ CENY PRACÍ**

Datum projednání: 31.1.2019

Číslo jednací:

Poznámka:

S výsledky HPM byl obeznámen odpovědný zástupce zadavatele.

## **G. ROZHODNUTÍ O ZMĚNĚ ZATÍŽITELNOSTI A KLASIFIKAČNÍHO STUPNĚ STAVU NOSNÉ KONSTRUKCE A SPODNÍ STAVBY MOSTU**

### **Stavební stav**

### **Zatížitelnost**

#### **Spodní stavba**

Stavební stav:

V - Špatný (koefic.  $a=0.6$ )

Způsob zjištění zatížitelnosti:

N (Způsob stanovení zatížitelnosti neznámý)

$V_n = 19.0t$

#### **Nosná konstrukce**

Stavební stav:

V - Špatný (koefic.  $a=0.6$ )

$V_r = 48t$

$V_e = 108t$

Max.nápravový tlak = 14.3t

Použitelnost: V - Nepoužitelné

#### **Poznámka ke stavu a použitelnosti**

Od poslední HPM došlo k dalšímu zhoršení stavebního stavu, který ovlivňuje zejména stav předepjatých nosníků, stav ložisek a stav opěry 4. Použitelnost je dána stavem zábradlí.

#### **Poznámka k zatížitelnosti**

Hodnoty zatížitelností uvedené v mostní evidenci jsou nesmyslné. Proto byly uvažovány zatížitelnosti ve smyslu ČSN 73 6222, které byly následně redukovány adekvátním součinitelem stavebního stavu.

Stanovený termín další hlavní prohlídky: 12 / 2020

V souladu s článkem 5.3.1 ČSN 73 6221 - Prohlídky mostů pozemních komunikací. případně první hlavní prohlídku po provedení rekonstrukce mostu.

## J. OBRAZOVÉ PŘÍLOHY



příčné uspořádání ve směru staničení



v okolí mostu je vzrostlá vegetace.



koroze zábradlí



MZ nad O1



totální koroze sloupku zábradlí v místě kotvení do řimsy



DTTO



DTTO



trhliny v obrubě jsou způsobeny mrazovým rozpadem



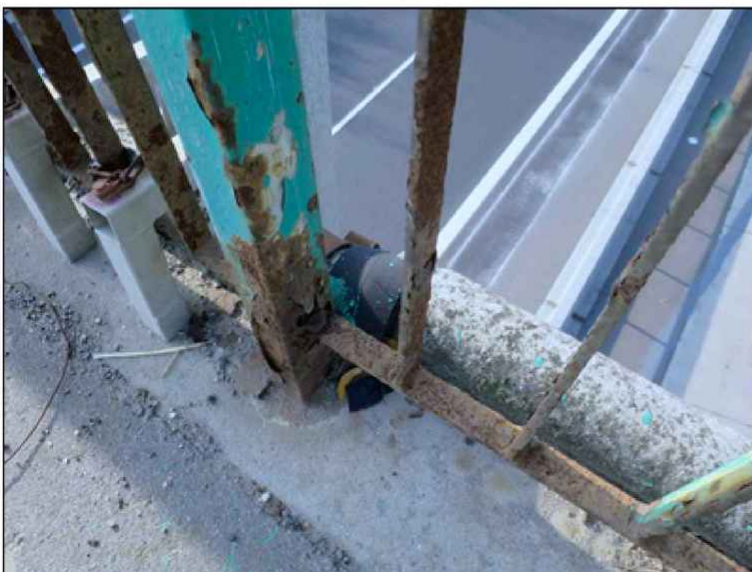
detail styku chrániček na pravé římse



uvolněné kotvení chráničky



DTTO



pojistný řetěz háků je kotven ke zrelému zábradlí





rozpad betonu obruby



IMG\_4833.JPG



vzrostlá vegetace u mostu



pravý bok mostu



rozpad odvodňovacích skluzů



stopy po průsacích na ÚP O4



trhliny v hraně ÚP O4 jsou charakteristické pro separaci krycí vrstvy nad korodující výztuží.



totální koroze ložiska



pohled na O4



stopy po intenzivních průsacích z nosníku ve 3. poli u O4



podhled 2. pole od P3



separace krycí vrstvy nad korodující výztuží u pravé konzoly, hloubková degradace betonu konzoly



nekvalitně provedená sanace vzpěry P3



separace krycí vrstvy nad korodující výztuží u vzpěry P3



levý bok O4



poklop k IS v levém chodníku.



chránička na levé římse



koroze zábradlí



degradace betonu římsy, koroze obnažené výztuže



rozpad betonu na levém boku O1



pod levou konzolou je převáděna IS  
degradace betonu levé konzoly NK



separace krycí vrstvy nad korodující výztuží u  
vzpěry P2



pohled na vzpěry P2



podhled NK ve 2. poli od P2





stopy po průsacích mezi nosníky



nekvalitně provedená sanace vzhledu v místě obnažené korodující smykové výztuže



podhled 4. nosníku u P2



stopy po průsacích na lici O1



totální koroze ložiska na O1



separace krycí vrstvy nad korodující výztuží u ZZ O1

**II/101 Jirny, most ev. č.101-075a přes D11 v obci Jirny - PD**

žlutě - ocenění uchazeč

popis položky	Nabídková cena uchazeče v Kč
<b>Průzkumy a podklady</b>	
Stanovení zatížitelnosti	neoceňuje se
Podklady, místní šetření	30 000,00
MPM, studie opravy vč. posouzení variant	100 000,00
Geologický průzkum	neoceňuje se
Geodetické zaměření mostu	45 000,00
Hydrotechnické posouzení Q100	neoceňuje se
Ověření inženýrských sítí	32 000,00
Záborový elaborát	35 000,00
<b>Průzkumy celkem</b>	<b>242 000,00</b>
<b>DÚR</b>	
Průvodní zpráva	56 000,00
Výkresová část	135 000,00
Dokladová část	25 000,00
<b>DÚR celkem</b>	<b>216 000,00</b>
<b>DSP</b>	
Průvodní zpráva	90 000,00
Souhrnné technické řešení	52 000,00
Stavební část	265 000,00
DIO	30 000,00
ZOV, havarijní a povod. plán a nakládání s odpady	17 000,00
BOZP	27 000,00
<b>DSP celkem</b>	<b>481 000,00</b>
<b>IČ-zajištění vydání ÚR</b>	
projednání dokumentace	56 000,00
majetkoprávní podklady	74 000,00
podání žádosti bez poplatků	15 000,00
<b>IČ celkem</b>	<b>145 000,00</b>
<b>IČ-zajištění vydání SP</b>	
projednání dokumentace	65 000,00
majetkoprávní podklady	85 000,00
podání žádosti bez poplatků	30 000,00
<b>IČ celkem</b>	<b>180 000,00</b>
<b>PDPS</b>	
Technická zpráva	97 000,00
Výkresová část	210 000,00
ZTKP	60 000,00
Soupis prací a rozpočet	55 000,00
<b>PDPS celkem</b>	<b>422 000,00</b>
<b>I.HMP, Mostní list</b>	<b>43 000,00</b>
<b>celkem bez DPH</b>	<b>1 729 000,00</b>

	Hod. sazba bez DPH	Předpokládaný počet hod	Cena celkem za výkon AD
Výkon AD	800,00	120	96 000,00

<b>celkem bez DPH</b>	<b>1 825 000,00</b>
21 %DPH	383 250,00
<b>celková cena včetně DPH</b>	<b>2 208 250,00</b>

V Praze dne 12.8.2019

.....  
 Ing. Marek Svoboda  
 předseda představenstva

Příloha č. 3

### **P l n á m o c**

#### **Středočeský kraj**

se sídlem: Zborovská 81/11, Praha 5, - Smíchov PSČ 150 21

IČO: 70891095

DIČ: CZ70891095

#### **Zastoupený:**

#### **Krajskou správou a údržbou silnic Středočeského kraje, příspěvkovou organizací**

se sídlem: Zborovská 11, 150 21 Praha 5

IČO: 00066001

DIČ: CZ00066001

zastoupená: Mgr. Zdeňkem Dvořákem, MPA, ředitelem  
(*zmocnitel*)

### **uděluje plnou moc**

#### **společnosti PRAGOPROJEKT, a.s.**

se sídlem K Ryšánce 1668/16, 147 54 Praha 4

IČO: 452 72 387

zapsané v Obchodním rejstříku vedeném Městským soudem v Praze, oddíl B, vložka 1434

jednající Ing. Marek Svoboda, předseda představenstva

(*zmocněnec*)

k tomu, aby zmocnitele zastupovala při všech právních jednáních, které souvisejí s výkonem inženýrské činnosti pro vydání pravomocného územního rozhodnutí a pravomocného stavebního povolení (se zajištěním doložek o nabytí právní moci) pro stavební akci:

#### **„II/101 Jirny, most ev.č. 101-075a přes D11 v obci Jirny - PD“**

Zmocněnec je podle této plné moci oprávněn k jednání jménem zmocnitele a k jeho zastupování zejména v následujících činnostech a právních jednáních:

##### *a) Ve vztahu k územnímu řízení*

- jednání se třetími osobami, dotčenými orgány a organizacemi, správci inženýrských sítí a s účastníky správních řízení za účelem vydání veškerých dokumentů, stanovisek, vyjádření, povolení, souhlasů a dalších správních rozhodnutí nutných pro vydání pravomocného územního rozhodnutí,
- uskutečňování všech nezbytných právních jednání a procesních úkonů jménem zmocnitele, zejm. podepisování, podávání a předkládání žádostí, návrhů a podání podle zákona č. 183/2006 Sb. („stavební zákon“) a č. 500/2004 Sb. (správní řád), případně dalších právních předpisů, zastupování zmocnitele ve správních řízeních, vč. přebírání

veškerých souvisejících písemností a rozhodnutí správních orgánů, zastupování zmocnitele při ústních jednáních, podávání opravných prostředků proti správním rozhodnutím a vzdávání se jménem zmocnitele práva odvolání do těchto rozhodnutí.

*b) Ve vztahu ke stavebnímu řízení*

- jednání se třetími osobami, dotčenými orgány a organizacemi, správci inženýrských sítí a s účastníky správních řízení za účelem vydání veškerých dokumentů, stanovisek, vyjádření, povolení, souhlasů a dalších správních rozhodnutí nutných pro vydání pravomocného stavebního povolení,
- uzavírání příslušných smluv (kupní smlouvy, smlouvy o zřízení služebnosti, smlouvy nájemní apod.) s každým jednotlivým vlastníkem pozemku, na němž má být umístěna předmětná stavba, nebo který má být v souvislosti s realizací této stavby dotčen dočasným zábořem, zřízením služebnosti atp.,
- zajišťování vkladů vlastnického nebo jiného práva do katastru nemovitostí,
- uskutečňování všech nezbytných právních jednání a procesních úkonů jménem zmocnitele, zejm. podepisování, podávání a předkládání žádostí, návrhů a podání podle zákona č. 183/2006 Sb. („stavební zákon“) a č. 500/2004 Sb. (správní řád), případně dalších právních předpisů, zastupování zmocnitele ve správních řízeních, vč. přebírání veškerých souvisejících písemností a rozhodnutí správních orgánů, zastupování zmocnitele při ústních jednáních, podávání opravných prostředků proti správním rozhodnutím a vzdávání se jménem zmocnitele práva odvolání do těchto rozhodnutí.

*c) Ve vztahu ke katastrálnímu úřadu*

- zajišťování vkladů vlastnického nebo jiného práva do katastru nemovitostí,
- jednání a vykonávání úkonů jménem zmocnitele, zejm. podepisování, podávání a předkládání žádostí, návrhů a podání, podle zákona č. 256/2013 Sb., o katastru nemovitostí (katastrální zákon), ve znění pozdějších předpisů, resp. dle zákona 500/2004 Sb., správní řád, ve znění pozdějších předpisů, zastupování zmocnitele ve správních řízeních zahájených dle výše uvedeného předpisu, vč. přebírání veškerých souvisejících písemností a rozhodnutí příslušných správních orgánů, zastupování zmocnitele při ústních jednáních, podávání opravných prostředků proti správním rozhodnutím a vzdání se jménem zmocnitele práva na odvolání do těchto rozhodnutí

Zmocněnec bude právní úkony, k nimž je touto plnou mocí oprávněn, vykonávat prostřednictvím pracovníků pověřených k tomu interními předpisy, popř. těmi pracovníky, u nichž je to vzhledem k jejich pracovnímu zařazení obvyklé.

Plná moc je vystavena do doby vydání kolaudačního souhlasu pro předmětnou stavbu.

V Říčanech dne

.....  
Krajská správa a údržba silnic Středočeského kraje,  
příspěvková organizace  
Mgr. Zdeněk Dvořák, MPA, ředitel

Plnou moc přijímám dne

.....  
PRAGOPROJEKT, a.s.  
Ing. Marek Svoboda  
předseda představenstva