

PŘÍLOHA Č. 2 SMLOUVY

Seznam zkratk a definic

Definice

<i>Termín</i>	<i>Definice</i>
ADSL	Asymetrická digitální uživatelská přípojka
ADSL+	Asymetrická digitální uživatelská přípojka (26Mbit)
agregační poměr	Agregační poměr se vypočte jako podíl mezi teoreticky maximální potřebou kapacity uživatelů přípojek v rámci daného agregačního bodu a skutečnou kapacitou
ATM	Asynchronní přenosový režim
bezstavový paketový filtr	Filtr povolující nebo blokující specifikované protokoly
BGP	Protokol pro komunikaci routerů mezi sítěmi
centrální Internet	Centrální připojení do internetu
CGI	Common Gateway Interface
CIR	Smluvená datová propustnost CIR (Committed Information Rate)
CMS	Centrální místo Služeb KIVS
CPE router	Koncové zařízení - směrovač
Diffserv	Model diferencovaných Služeb (RFC2475)
DSCP	Differentiated Service Code Point
EPS	Elektronický požární systém
ESMTP	Protokol ESMTP
ethernet konektivita	Nejrozšířenější technologie používaná pro komunikaci v lokálních sítích. Základní rychlost je 10 Mbit/s
frame relay/FR	Služba/protokol předávání datových rámců
ftp	Protokol pro přenos souborů
full rate	Plné pásmo
H.323	Hlasový protokol
http	Protokol používaný pro komunikaci mezi www prohlížečem a www serverem pracující nad protokolem IP
IMAP4	Internet Message Access Protocol version 4
IMAPS4	Bezpečný Internet Message Access Protocol version 4
IP	Mezisíťový (internet) protokol
IP VPN	Virtuální privátní síť IP
IP QoS	Kvalita Služby
IPSec	Bezpečný mezisíťový protokol
ISP	Poskytovatel internetu
Leased Line	Pevné okruhy

lokální Internet	Místní připojení do internetu
manažovaný CPE	Spravovaný koncový prvek
MPLS	Multi Protocol Label Switching
NIXCZ	Neutrální výměnný uzel Internetu
PERL	Programovací jazyk PERL
PHP skriptování	Psaní skriptů v programovacím jazyce PHP
POP3	Post Office Protocol version 3
POPS3	Bezpečný Post Office Protocol version 3
QOS	Řízení datových toků v síti (Quality of Service)
RJ-45 port	Přípojka standardu RJ-45
SHDSL	Symetrické DSL
SIP	Session Initiation Protocol
SLA	Smlouva o úrovni poskytovaných Služeb
SMTP	Protokol určený pro přenos zpráv elektronické pošty (Simple Mail Transfer Protocol)
SQL	Strukturovaný dotazovací jazyk
TCP	Transmission Control Protocol
UPS	Zdroj nepřetržitého napájení
User to Network Interface	Rozhraní typu uživatel - síť
VPN	Virtuální privátní síť
WAN	Územně rozsáhlá síť
OPS	Odpovědný IT pracovník subjektu (rezortu, konečného uživatele), který je oprávněn nahlásit chybu.
SDP	Service desk Poskytovatele (providera)
SDIC	Service desk InterConnectu
CMAS	Centrální emailová adresa subjektu
CE	Customer equipment (Koncové zařízení providera, které je umístěno u uživatele služby)
NOC	Network Operations Center
TTR	total time repair – celková (maximální) doba opravy

Centrální Zadavatel
Česká republika – Ministerstvo vnitra

PŘÍLOHA Č. 3 SMLOUVY
Pověření k uzavření Smlouvy

Centrální Zadavatel
Česká republika – Ministerstvo vnitra

PŘÍLOHA Č. 3 SMLOUVY
Pověření k uzavření Smlouvy

POVĚŘENÍ

Společnost T-Mobile Czech Republic a.s., se sídlem v Praze 4, Tomičkova 2144/1, PSČ 148 00, IČ 64949681, (dále jen „Společnost“) jednajíc prostřednictvím představenstva Společnosti tímto **pověřuje** níže uvedeného zaměstnance:

Ing. Libora KOMÁRKA

aby za Společnost:

- jednal a vykonával veškeré úkony, které souvisí se smlouvami o poskytování služeb elektronických komunikací služeb a o prodeji komunikačního zařízení a jejich příslušenství firemním zákazníkům a se smlouvami o zprostředkování anebo spolupráci při uzavírání uvedených smluv; zejména se jedná o uzavírání, změny a ukončování takových smluv,
- jednal a vykonával veškeré úkony, které souvisí se smlouvami, které upravují komplexní řešení ProfiNet, prodej jakýchkoli nehlasových služeb a služeb s přidanou hodnotou; zejména se jedná o uzavírání, změny a ukončování takových smluv,
- jednal a vykonával veškeré úkony, které souvisí se smlouvami o poskytování ICT řešení, jež upravují podmínky pronájmu komunikačních zařízení a souvisejícího vybavení vč. požadované softwarové podpory; zejména se jedná o uzavírání, změny a ukončování takových smluv,
- jednal a vykonával veškeré úkony podle zákona o veřejných zakázkách, to znamená, aby podával nabídky a prováděl veškeré právní úkony ve veřejných zakázkách a výběrových řízeních, zejména svým čestným prohlášením prokazoval základní i další kvalifikační předpoklady pro plnění veřejné zakázky.
- právně jednal ve správním řízení ve smyslu § 30 odst. 1 zák. č. 500/2004 Sb. správního řádu ve spojení s § 21 odst. 1 písm. b) zák. č. 99/1963 Sb. občanského soudního řádu ve věci přezkoumání úkonů zadavatele učiněných při zadávání veřejné zakázky vedeném u Úřadu na ochranu hospodářské soutěže. Pověřený zaměstnanec je oprávněn zejména podepsat a podat návrh na zahájení řízení a činit veškeré úkony v průběhu celého řízení včetně podání opravných prostředků. Pověřený zaměstnanec je takto oprávněn jednat za Společnost ve všech řízeních ve věci přezkoumání úkonů zadavatele učiněných při zadávání veřejné zakázky.

Toto pověření je dále uděleno mj. i v rozsahu práv a povinností podle občanského zákoníku, zákona o veřejných zakázkách, občanského soudního řádu, správního řádu, trestního zákona a dle všech předpisů týkajících se činnosti Společnosti dle jejího předmětu podnikání zúžené na práva a povinnosti týkající se veřejných zakázek.

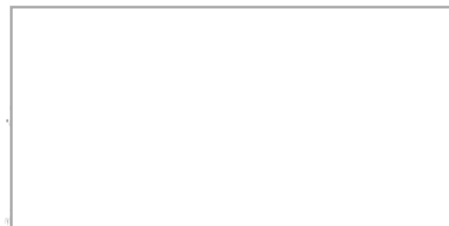
Pověřený zaměstnanec v takto vymezeném rozsahu a po dobu pracovního poměru ve společnosti jedná jménem společnosti samostatně a je oprávněn v uvedeném rozsahu podepisovat příslušné písemnosti. Pověřený zaměstnanec není oprávněn zmocnit ani jinak pověřit jinou osobu, aby místo něho jednala za Společnost, s výjimkou oprávnění ke zmocnění zaměstnanců Společnosti, aby místo pověřeného zaměstnance zastupovali Společnost při otevírání obálek, prohlídce místa plnění, nebo při ústním vysvětlení nabídky, při nahlížení do zprávy hodnotící komise a pořizování její kopie a při jednání o nabídce v zákonem umožněných případech v termínech stanovených zadavateli veřejných zakázek v jednotlivých výběrových řízeních. Pověřený zaměstnanec dále není oprávněn jakýkoli majetek Společnosti převádět či zatěžovat právy třetích osob.

Podepisování pověřeného zaměstnance se děje tak, že k napsané nebo vytištěné obchodní firmě společnosti či otisku razítka společnosti připojí pověřený zaměstnanec svůj podpis.

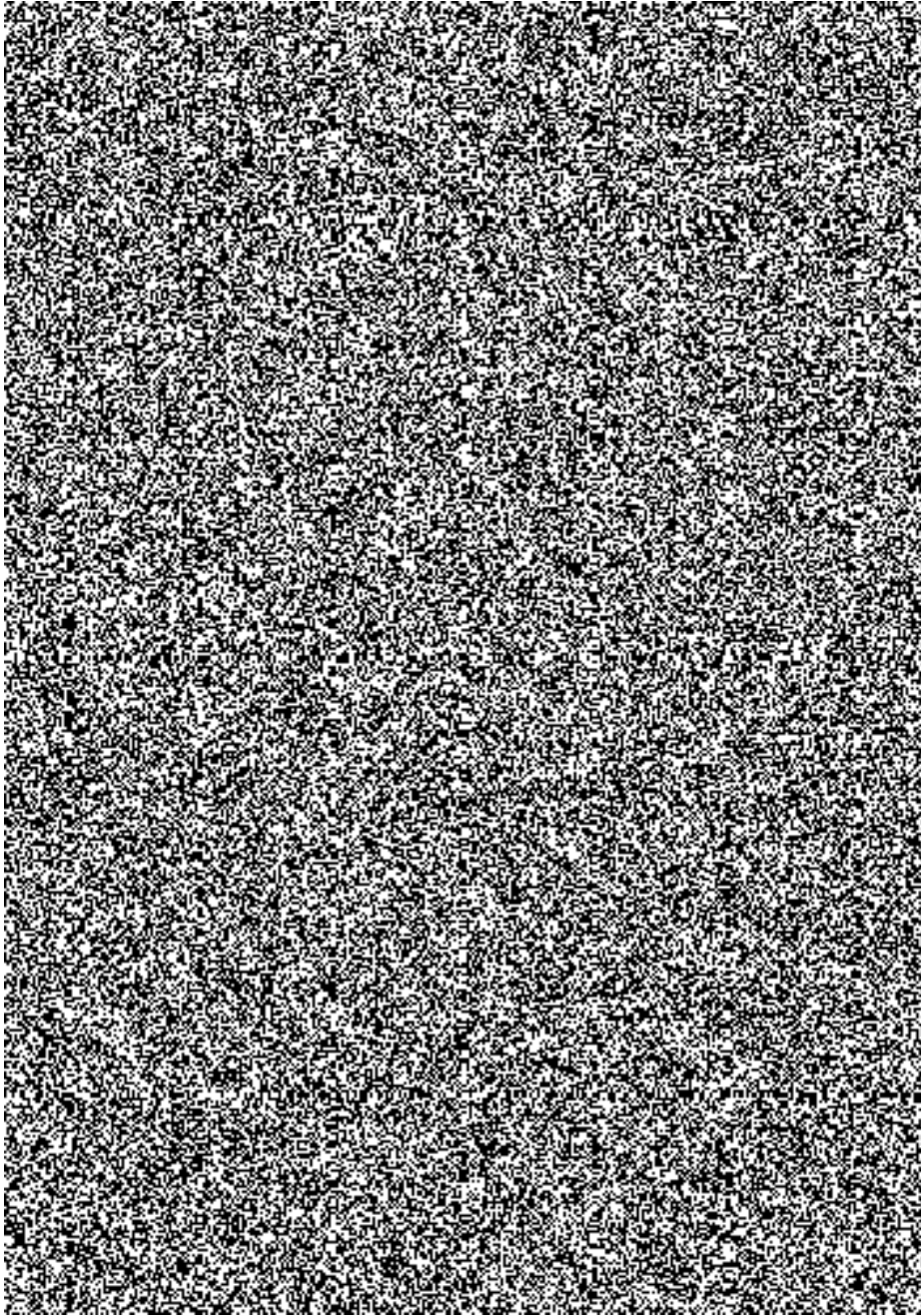
V Praze dne 12 -10- 2016



Toto pověření přijímám:



Ing. Libor Komárek



POVĚŘENÍ

Společnost T-Mobile Czech Republic a.s., se sídlem v Praze 4, Tomičkova 2144/1, PSČ 148 00, IČ 64949681, (dále jen „Společnost“) jednajícím prostřednictvím představenstva Společnosti tímto **pověřuje** níže uvedeného zaměstnance:

Ing. Miroslava KLÁSKA

aby za Společnost jednal a vykonával:

- veškeré úkony, které souvisí se smlouvami o poskytování služeb elektronických komunikací služeb a o prodeji komunikačního zařízení a jejich příslušenství firemním zákazníkům a se smlouvami o zprostředkování anebo spolupráci při uzavírání uvedených smluv; zejména se jedná o uzavírání, změny a ukončování takových smluv,
- veškeré úkony, které souvisí se smlouvami, které upravují komplexní řešení ProfiNet nebo Firemní řešení, prodej jakýchkoli nehlasových služeb a služeb s přidanou hodnotou; zejména se jedná o uzavírání, změny a ukončování takových smluv, popř. smlouvy budoucí,
- veškeré úkony, které souvisejí se smlouvami o bezpečnostním auditu, zachování důvěrnosti informací a prodeji a servisu hardware, zejména se jedná o uzavírání, změny a ukončování takových smluv.
- veškeré úkony, které souvisí se smlouvami o poskytování ICT řešení, jež upravují podmínky pronájmu komunikačních zařízení a souvisejícího vybavení vč. požadované softwarové podpory; zejména se jedná o uzavírání, změny a ukončování takových smluv,
- veškeré úkony podle zákona o veřejných zakázkách, to znamená, aby podával nabídky a prováděl veškeré právní úkony ve veřejných zakázkách a výběrových řízeních, zejména svým čestným prohlášením prokazoval základní i další kvalifikační předpoklady pro plnění veřejné zakázky.

Pověřený zaměstnanec je dále oprávněn právně jednat ve správním řízení ve smyslu § 30 odst. 1 zák. č. 500/2004 Sb. správního řádu ve spojení s § 21 odst. 1 písm. b) zák. č. 99/1963 Sb. občanského soudního řádu ve věci přezkoumání úkonů zadavatele učiněných při zadávání veřejné zakázky vedeném u Úřadu na ochranu hospodářské soutěže. Pověřený zaměstnanec je oprávněn zejména podepsat a podat návrh na zahájení řízení a činit veškeré úkony v průběhu celého řízení včetně podání opravných prostředků. Pověřený zaměstnanec je takto oprávněn jednat za Společnost ve všech řízeních ve věci přezkoumání úkonů zadavatele učiněných při zadávání veřejné zakázky.

Pověřený zaměstnanec není oprávněn zmocnit ani jinak pověřit jinou osobu, aby místo něho jednala za Společnost, s výjimkou oprávnění ke zmocnění zaměstnanců Společnosti, aby místo pověřeného zaměstnance zastupovali Společnost při otevírání obálek, prohlídce místa plnění, nebo při ústním vysvětlení nabídky v termínech stanovených zadavatelem veřejných zakázek v jednotlivých výběrových řízeních. Pověřený zaměstnanec dále není oprávněn jakýkoli majetek Společnosti převádět či zatěžovat právy třetích osob.

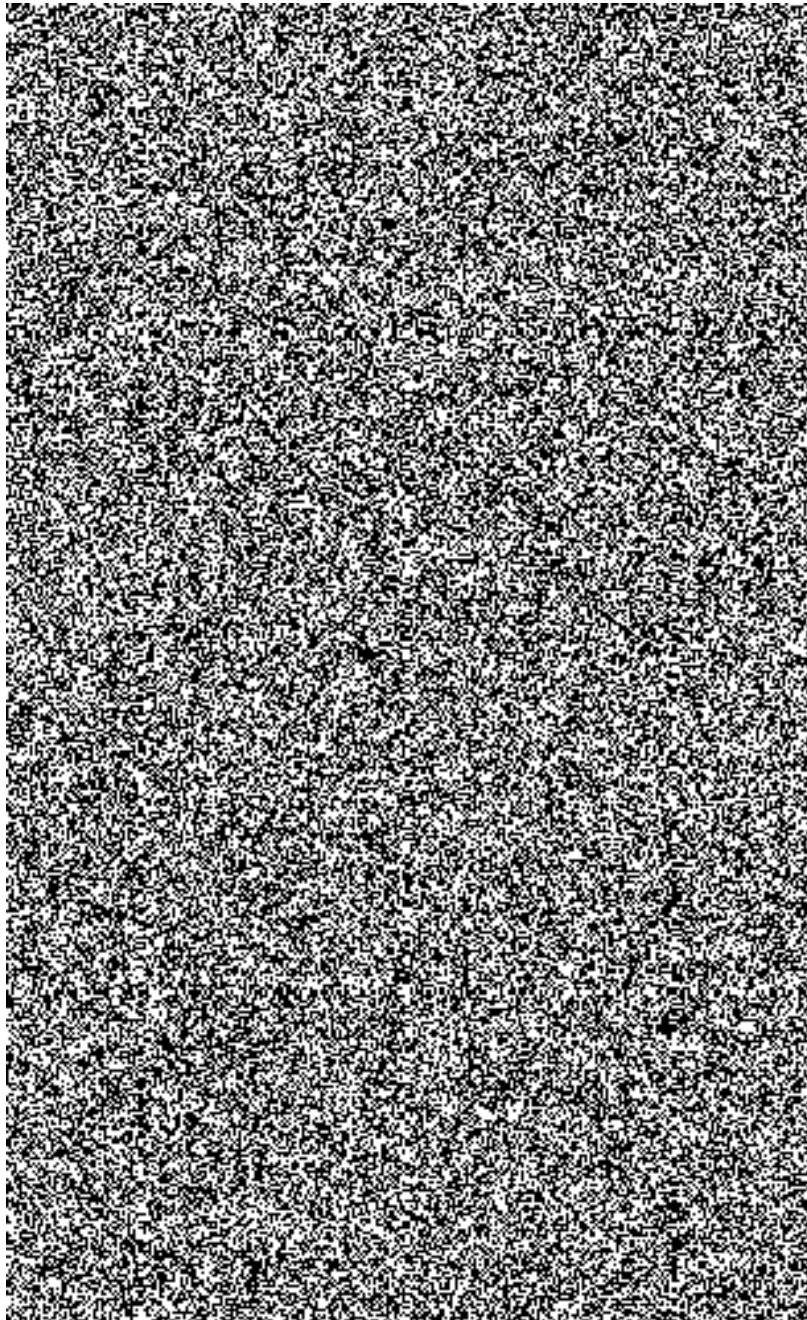
Podepisování pověřeného zaměstnance se děje tak, že k napsané nebo vytištěné obchodní firmě společnosti či otisku razítka společnosti připojí pověřený zaměstnanec svůj podpis.

V Praze dne 12 - 10 - 2016

.....

Toto pověření přijímám:

.....
.....



Centrální Zadavatel
Česká republika – ministerstvo vnitra

PŘÍLOHA Č. 4 SMLOUVY
Obchodní podmínky



VŠEOBECNÉ PODMÍNKY SPOLEČNOSTI T-MOBILE CZECH REPUBLIC A.S.

1. Úvodní ustanovení

Tyto všeobecné podmínky tvoří součást smlouvy o poskytování služeb elektronických komunikací (dále jen „Smlouva“), kterou jste Vy (dále též jen „Účastník“) uzavřel(a) se společností T-Mobile Czech Republic a.s., Tomíčkova 2144/1, 148 00 Praha 4, IČ 64949681 (dále jen „Operátor“). Všeobecné podmínky upravují Vaše práva a povinnosti i práva a povinnosti Operátora při užívání a poskytování služeb elektronických komunikací a souvisejících služeb (dále vše jen „Služby“) prostřednictvím mobilní sítě (dále jen „mobilní Služby“) či pevné sítě (dále jen „pevné Služby“), které jsou poskytovány pod obchodní značkou T-Mobile. Při jednání o Smlouvě se můžete Vy i Operátor nechat zastupovat zástupcem. Vámi udělená plná moc musí být vždy opatřena Vaším úředně ověřeným podpisem.

2. Účastnická Smlouva

2.1. Uzavření Smlouvy

Pokud chcete uzavřít Smlouvu, řádně vyplňte a podepište formulář Operátora označený „Účastnická smlouva“ (dále jen „Formulář“) a předložte jej Operátorovi společně s dokumenty potřebnými k ověření Vaší totožnosti. Jsou-li splněny podmínky nutné pro uzavření Smlouvy (např. souhlasili Vaše totožnost s údaji na Formuláři či složil(a) jste zálohu, je-li požadována), Operátor Vámi předložený návrh přijme a Smlouvu s Vámi uzavře.

S ohledem na počet zákazníků Vás Operátor výslovně upozorňuje, že jakékoliv Vámi provedené (byť nepodstatné) změny ve Smlouvě (s výjimkou údajů, jejichž vyplnění z Vaší strany se předpokládá) tímto prohlášením Operátor automaticky odmítá.

O uzavření či změně Smlouvy Vás bude Operátor informovat rovněž prostřednictvím schránky T-Box, kterou naleznete na Vašem zákaznickém účtu na portálu Můj T-Mobile (dále jen „schránka T-Box“). Toto potvrzení nemá charakter potvrzujícího obchodního dopisu a stejně tak Vás Operátor upozorňuje, že nebude přihlížet k žádnému Vašemu potvrzení, které byste mu zaslal(-a) o uzavření Smlouvy, tj. takové potvrzení nemá vliv na obsah Smlouvy. Kvůli případnému pozdějšímu prokázání Vaší identity při uzavření Smlouvy udělujete Operátorovi souhlas s tím, aby si z Vašich předložených dokumentů kopíroval nebo opisoval údaje nutné k Vaší identifikaci a tyto údaje archivoval. Obdobně platí v případě, že dokládáte změnu těchto údajů.

2.2. Obsah Smlouvy

Obsah Smlouvy tvoří ustanovení uvedená v:

- (i) oboustranně akceptovaném formuláři „Účastnická smlouva“ nebo obsah hovoru při telefonickém uzavření Smlouvy,
- (ii) podmínkách zvláštních nabídek nebo podmínkách sjednaných v samostatné smlouvě,
- (iii) podmínkách Vámi zvolených konkrétních Služeb,
- (iv) platném ceníku služeb (dále jen „Ceník“),
- (v) Podmínkách zpracování osobních, identifikačních, provozních a lokalizačních údajů Účastníků,
- (vi) platných Všeobecných podmínkách a
- (vii) dalších dokumentech, na které budete upozorněn(a).

V případě rozporu mezi jednotlivými dokumenty má přednost ten dokument, který je uveden v předchozím odstavci dříve v pořadí než ten, se kterým je dokument v rozporu.

2.3. Aktivace Služby

Operátor Vám aktivuje Službu v co nejkratší lhůtě, ve které je to s přihlédnutím k technickým, obchodním a procesním podmínkám možné, a to, pokud se

s Vámi nedohodne Operátor jinak, v případě mobilní Služby maximálně do 7 dnů a v případě pevné Služby maximálně do 30 dnů.

2.4. Doba trvání Smlouvy

Smlouva se uzavírá na dobu určitou nebo neurčitou. Doba trvání Smlouvy je zpravidla uvedena ve Formuláři, případně v dodatku, kterým Smlouvu prodloužíte.

Doba určitá Vaší Smlouvy se automaticky prodloužuje o dobu, po kterou Vám bylo poskytování Služeb přerušeno či v případě mobilních Služeb poskytování Služeb omezeno s převodem na předplacené Služby (dále též jen „suspendace“) s výjimkou období suspendace, v souvislosti s kterou Vám Operátor vyúčtoval smluvní pokutu, kterou jste si s Operátorem sjednali ve Smlouvě za neuhrazení tři po sobě jdoucích Vyúčtování nebo za prodloužení s úhradou Vašeho peněžitého dluhu vůči Operátorovi trvajícím déle než 90 dnů.

2.5. Změna Smlouvy

Návrh na změnu Smlouvy jste oprávněn(a) předložit prostřednictvím kteréhokoliv kontaktního místa Operátora. Budou-li splněny všechny podmínky pro provedení změny, Operátor změnu provede, bude-li to technicky a procesně možné, nejpozději od počátku účtovacího období nejbližší následujícího po okamžiku, kdy obdržel Váš návrh na změnu. Nebudou-li splněny všechny podmínky pro provedení změny, informuje Vás Operátor o podmínkách, za kterých návrh na změnu může přijmout, nebo Váš návrh na provedení změny odmítne (například z důvodu Vašeho dluhu vůči Operátorovi, při suspendaci, v průběhu výpovědní doby apod.).

O změně Vašich údajů uvedených ve Smlouvě musíte informovat Operátora vždy do 7 dnů ode dne, kdy taková změna nastala, a doložit doklad, který ji osvědčuje.

2.6. Ukončení Smlouvy

Smlouva zaniká dohodou, výpovědí, odstoupením, smrtí nebo zánikem některé ze stran Smlouvy bez právního nástupce.

2.6.1. Ukončení ze strany Operátora

Operátor může ukončit kteroukoliv Vaši Smlouvu písemnou výpovědí s výpovědní dobou 30 dnů ode dne jejího doručení na Vaši adresu nebo doručení do schránky T-Box (podle toho co nastane později) v následujících případech:

- (i) pokud jste ve lhůtě splatnosti nezaplatil(a) tři po sobě jdoucí Vyúčtování,
- (ii) pokud jste v prodloužení s úhradou jakéhokoliv svého peněžitého dluhu vůči Operátorovi po dobu delší než 90 dnů,
- (iii) nastane-li některá skutečnost uvedená v čl. 3.4. bod (i) až (iv) níže,
- (iv) pokud vůči Vám je vedeno insolvenční řízení nebo
- (v) je-li vůči Vaší osobě nařízena exekuce.

Operátor může od Smlouvy odstoupit v případě, že dojde k pravomocnému prohlášení konkursu na Váš majetek, či porušíte-li podstatným způsobem Smlouvu.

2.6.2. Ukončení z Vaší strany

Chcete-li, aby byla Vaše Smlouva na dobu určitou ukončena k datu, kdy uplyne sjednaná doba jejího trvání, oznámte to Operátorovi písemně alespoň 20 dnů předem, jinak se automaticky změní na Smlouvu na dobu neurčitou.

Smlouvu uzavřenou na dobu určitou i neurčitou můžete ukončit písemnou výpovědí s výpovědní dobou 30 dnů ode dne doručení výpovědi Operátorovi. V případě výpovědi Smlouvy na dobu určitou jste povinen(na) zaplatit úhradu,



kerou si s Vámi ve Smlouvě Operátor sjednal.

Dále jste oprávněn(a) písemně vypovědět Smlouvu bez sankce, vyplývá-li Vám takové právo ze zákona, v takovém případě musíte doručit výpověď Operátorovi nejpozději 10 dnů předem dnem účinnosti změny, která zakládá Vaše zákonné právo ukončit Smlouvu.

Výpovědi a žádosti o ukončení adresujte v listinné podobě zákaznickému centru Operátora na adresu T-Mobile Czech Republic a.s., Tomičkova 2144/1, 148 00 Praha 4, v elektronické podobě na adresu info@t-mobile.cz či se dostavte do jakékoliv značkové prodejny T-Mobile.

2.6.3. Přenesení čísla

V případě, že v souladu s Obchodními podmínkami Přenesení čísla požádáte Operátora o přenesení svého čísla do jiné odpovídající sítě, končí Smlouva dnem přenesení telefonního čísla. V případě ukončení Smlouvy sjednané na dobu určitou, jste povinen(na) zaplatit úhradu, kterou si s Vámi ve Smlouvě Operátor sjednal.

2.6.4. Společná ustanovení

I po ukončení Smlouvy nadále přetrvávají práva a povinnosti, u nichž je zřejmé, že nemají ukončením Smlouvy zaniknout, např. povinnost zaplatit dlužné částky, smluvní pokuty a úhrady.

Ukončením Smlouvy zaniká i smlouva o poskytování platebních služeb. V případě, že jste si v průběhu omezení Služeb s převodem na předplacenou Službu dobil kredit, převede Operátor Vaši SIM kartu do režimu předplacených Služeb, pokud se s Operátorem nedohodnete při ukončení Smlouvy jinak.

Při ukončení Smlouvy jste povinen(na) vrátit bez zbytečného prodlení Operátorovi vše, co je jeho vlastnictvím.

3. Služby

3.1. Úvodní ustanovení

Operátor se zavazuje poskytovat Vám Služby v souladu s platnými právními předpisy a Smlouvou a Vy se je takto zavazujete užívat. Jste povinen(na) se vždy seznámit s aktuálními podmínkami Služeb, Ceníkem, Všeobecnými podmínkami, Podmínkami zpracovávání osobních, identifikačních, provozních a lokalizačních údajů Účastníků, která Vám v souvislosti s nimi Operátor doručuje.

Operátor Služby poskytuje zejména ve formě tarifů s měsíčním Vyúčtováním nebo v režimu předplacených Služeb.

Služby jste oprávněn(a) užívat pouze prostřednictvím zařízení schválených pro užití v České republice, a k účelu, který je v souladu s platnými právními předpisy a Smlouvou (bližší informace viz např. <http://www.ctu.cz/vyhledavani-v-seznamu-schvalenych-zarizeni-texty>). Služby jsou určeny pro běžné aktivní využívání, nejsou určeny pro automaticky generovaný či jinak systematicky nastavený provoz (např. stále se opakující odesílání SMS v pravidelných intervalech, odesílání hromadných SMS apod.).

Vlastníkem práv k software na SIM kartě je Operátor. Bez předchozího souhlasu Operátora nijak nezasahujte do softwaru SIM karty či jiných zařízení Operátora. Bez speciální písemné dohody uzavřené s Operátorem nejste oprávněn(a) umožnit užívání jakékoliv Služby za úplaty třetím osobám ani poskytovat své služby třetím osobám s využitím sítě či Služeb Operátora. Operátor vám poskytuje Služby v kvalitě, která je uvedena v podmínkách jednotlivých Služeb nebo Ceníku Služeb.

3.2. Některé typy Služeb

3.2.1. Základní Služby

Operátor poskytuje na území České republiky následující základní Služby:

- (i) telefonní hovory – běžné odchozí hovory a přijímání telefonních hovorů,
- (ii) bezplatná tísňová volání (tísňová volání lze uskutečnit i bez SIM karty, včetně lokalizace),
- (iii) služba přenosu dat,

(iv) služba krátkých textových zpráv (též jen „SMS“),

(v) služba multimediálních zpráv.

3.2.2. Další Služby a doplňkové Služby

Doplňkovými Službami se rozumí další Služby dle aktuální nabídky Operátora, které jsou uvedeny v Ceníku.

3.2.3. Služby třetích stran a Platební služby

Některé služby, které lze užívat prostřednictvím sítě Operátora, Vám neposkytuje Operátor, ale jiné subjekty, a to za podmínek, které s těmito subjekty sjednáte. O tom, že jde o Službu třetí strany, Vás má třetí strana povinnost informovat nejpozději v okamžiku užití služby. Seznam poskytovatelů Služeb třetích stran je uveden na <http://www.platmobilem.cz/pro-verejnost/seznam-obchodnich-partneru>. Aktuální podmínky čerpání Služeb třetích stran jsou popsány v příslušném Kodexu dané služby uvedeném na <http://www.platmobilem.cz/kodexy-sluzeb>.

Operátor Vás tímto společně s poskytovateli Služeb třetích stran informuje, že veškeré pohledávky, které vzniknou třetí straně za Vámi v případě, že využijete Službu třetí strany, příslušná třetí strana postupuje vždy Operátorovi, který Vám je může vyúčtovat a v případě, že je neuhradíte, může je po Vás vlastním jménem a na vlastní účet vymáhat.

Sjednáte-li si s Operátorem poskytování platebních služeb, uzavíráte okamžikem prvního využití platebních Služeb s Operátorem smlouvu o platebních Službách. Vedle Smlouvy se platební Služby řídí zákonem č. 284/2009 Sb., o platebním styku, v platném znění, a Obchodními podmínkami Platebních služeb T-Mobile. Platební Službou je rovněž Služba DMS, prostřednictvím které můžete poskytnout peněžité dar odesláním příslušné SMS na stanovené přístupové číslo (dále jen „darovací SMS“). Odesláním darovací SMS je mezi Vámi a subjektem identifikovaným přístupovým číslem a kódem dané Služby uzavřena darovací smlouva a Vám vzniká povinnost uhradit částku rovnající se ceně příslušné odeslané SMS, resp. stanovené měsíční částky podpory.

3.3. Předplacená Služba

Pro předplacenou Službu se neuplatní ustanovení Všeobecných podmínek, která nelze s ohledem na povahu předplacených Služeb použít, a ustanovení, která jsou v rozporu s podmínkami uvedenými v tomto článku. Smlouvu na předplacenou Službu uzavřete okamžikem prvního úspěšně uskutečněného hovoru, a to na dobu neurčitou. Anonymní předplacenou Službu můžete převést na jinou osobu. Tuto osobu musíte seznámit se Smlouvou a předat jí SIM kartu s bezpečnostními kódy nebo SIM kartu a originál dopisu obsahujícího bezpečnostní kódy, příp. nosič obsahující bezpečnostní kódy (dále jen „průvodní dopis, příp. nosič“). Třetí osoba se stane Účastníkem okamžikem převzetí předplacené SIM karty. Operátor je oprávněn považovat za Účastníka osobu, která se prokáže průvodním dopisem, příp. nosičem či obalem SIM karty s bezpečnostními kódy.

Chcete-li využít předplacené Služby, musíte nejprve složit finanční částku určenou k čerpání Služeb (dále jen „Dobití SIM karty“). Základní způsoby Dobití SIM karty jsou uvedeny na www.t-mobile.cz (navigace v menu: volání – předplacené služby - dobijte si kredit). Operátor následně provede navýšení kreditu vaší předplacené Služby o vámi složenou finanční částku a následně z tohoto kreditu strhává částky za využití Služby (vč. Služeb třetích stran a Platebních služeb). Kredit musíte využít ve lhůtě 12 měsíců od posledního Dobití. Vykáže-li Vámi užívaná předplacená Služba záporný kredit, jste povinen(na) bezodkladně provést Dobití SIM karty a dluh vyrovnat. O proplacení nevyčerpaného kreditu můžete požádat do 1 měsíce ode dne ukončení Smlouvy, jinak toto právo zaniká. Proplacení je zproplatěno dle Ceníku. Operátor může odmítnout kredit proplatit v případě podezření na zneužití tohoto procesu. Poskytne-li Vám Operátor kredit převyšující vámi uhrazenou finanční částku (bonusový kredit), můžete jej využít pouze k běžnému čerpání základních Služeb a nemáte nárok na jeho proplacení.



Stejně se postupuje, pokud Vám Operátor umožnil převedení nevyčerpaného tarifního kreditu z tarifu s Vyúčtováním na předplacenou Službu. Smlouva na předplacenou Službu zaniká z důvodů uvedených v čl. 2.6 a rovněž v případě, že neprovedete Dobití SIM karty ve lhůtě 12 měsíců ode dne posledního Dobití SIM karty.

3.4. Omezení a přerušování poskytování Služeb

Operátor Vám je oprávněn okamžitě omezit (a v případě mobilní Služby ji současně převést na předplacenou Službu) či přerušit poskytování Služeb v následujících případech:

(i) neuhradíte-li řádně a včas Vyúčtování, a to ani v náhradní lhůtě, kterou Operátor stanoví;

(ii) vznikne-li podezření, že jste uzavřel(a) Smlouvu na základě nepravdivých údajů nebo že zneužíváte Služby;

(iii) porušujete-li podstatně podmínky Smlouvy (zejména užíváte-li neschválená zařízení či jinak ohrožujete provoz sítě, uskutečňujete-li zlomyslná či obtěžující volání, rozesíláte-li nevyžádané či reklamní zprávy atp.);

(iv) nejsou-li splněny podmínky nezbytné pro to, aby Vám mohl Operátor poskytovat Služby či je-li vůči Vám vedeno insolvenční řízení;

(v) dojde-li k neobvykle vysokému provozu, který přesáhne v průběhu zúčtovacího období dvojnásobek průměrné výše Vyúčtování, nebo k neobvyklému typu provozu (např. hovory do exotických destinací nebo na audiotextová čísla, ačkoliv k takovým hovorům v minulosti v takovém objemu nedocházelo); o této skutečnosti Vás Operátor informuje SMS zprávou či jiným vhodným způsobem; tímto způsobem se Vás Operátor snaží chránit před možným zneužitím Služby, a proto je oprávněn zvolené opatření aplikovat i na jiné Služby a SIM karty než ty, u nichž se problém objevil;

(vi) nastanou-li závažné technické nebo provozní důvody, zejména hrozí-li nebo dojde-li k narušení bezpečnosti a integrity sítě nebo dojde-li k narušení bezpečnosti Služeb;

(vii) nastane-li krizový stav, zejména branná pohotovost státu, živelní pohroma nebo ohrožení bezpečnosti státu;

(viii) na základě zákona nebo rozhodnutí soudního či správního orgánu.

Pokud složíte mimořádnou zálohu (viz důvody dle čl. 4.4 (iv)), bude Vám poskytování přerušovaných či omezených Služeb bez zbytečného odkladu obnoveno.

4. Cena, zálohy a platební podmínky

4.1. Ceny, účtování Služeb

Ceny za poskytnuté Služby Vám Operátor účtuje dle platného Ceníku a Vy jste je povinen(-na) řádně a včas hradit. Ceny za Služby Vám Operátor začne účtovat dnem aktivace zvolené Služby. Ceny za Služby třetích stran Vám Operátor účtuje dle podmínek stanovených pro příslušnou Službu třetí strany. Ceny Služeb, jejichž účelem není jen zajištění elektronické komunikace (tedy Služby s přidanou hodnotou), se liší od cen základních Služeb.

4.2. Vyúčtování Služeb a jeho úhrada

Vždy po skončení zúčtovacího období Vám Operátor vystaví Vyúčtování s náležitostí daňového dokladu (v textu také jen „Vyúčtování“ či „Faktura“), které obsahuje cenu poskytnutých Služeb (vč. Služeb třetích stran a Platebních služeb) a jiné částky, na které má Operátor nárok (např. zálohy či smluvní pokuty). Pokud jste Smlouvu uzavřel či prodloužil dodatkem po 30.4.2016, je Operátor oprávněn nastavit (a to i v průběhu trvání Smlouvy) způsob účtování Služeb tak, že ve Vyúčtování bude účtována cena za pravidelný měsíční paušál či paušály za následující zúčtovací období, nikoliv za zúčtovací období uplynulé; ostatní ceny za poskytnuté Služby se vyúčtují dle předchozí věty.

Pokud se s Operátorem nedohodnete jinak, vystaví Vám Vyúčtování v elektronické podobě. Vystavení tištěného Vyúčtování může být zpoplatněno dle Ceníku.

Vyúčtování Vám Operátor doručí do 15 dnů ode dne ukončení zúčtovacího

období. V případě, že bude z data odeslání Vyúčtování zřejmé, že Vám bude Vyúčtování doručeno během posledních 3 dnů uvedené lhůty, prodlouží Vám Operátor přiměřeně lhůtu splatnosti Vyúčtování.

Vyúčtované částky musíte uhradit na bankovní účet Operátora uvedený na Vyúčtování, a to (není-li na Vyúčtování jiná lhůta) do 18 dnů od vystavení Vyúčtování. Vyúčtovaná částka je uhrazena okamžikem připsání platby označené číslem Vyúčtování uvedeným ve Vyúčtování na bankovní účet Operátora. Neoznačíte-li platbu číslem Vyúčtování, které hradíte, ale jednotným variabilním symbolem pro platby (který je vždy uveden ve Vyúčtování) nebo platbu nijak neoznačíte (a Operátor ji i přesto identifikuje), použijí se pravidla pro pořadí úhrady pohledávek dle čl. 4.3 níže.

Operátor Vás upozorní, pokud neuhradíte Vyúčtování řádně a včas, a stanoví Vám náhradní lhůtu k úhradě Vyúčtování, přičemž za prokazatelné upozornění je považována také SMS nebo e-mail.

Za dobu přerušování poskytování Služeb a omezení poskytování Služeb s převedením na předplacené Služby Vám nebudou Vyúčtovány za služby elektronických komunikací vystavována.

Pokud některou z poskytnutých Služeb není možno vyúčtovat ve Vyúčtování za zúčtovací období, v němž byla Služba poskytnuta, vyúčtuje Vám ji Operátor v nejbližším možném následujícím Vyúčtování.

Pokud jste nedostal(a) Vyúčtování ani více než po 40 dnech od dodání posledního Vyúčtování nebo ode dne aktivace SIM karty či Služby, musíte tuto skutečnost neprodleně ohlásit kontaktnímu místu Operátora. Nedoručení Vyúčtování nemá vliv na Vaši povinnost řádně a včas uhradit ceny za poskytnuté Služby. Podrobný výpis skutečně vyčerpaných Služeb Vám na základě Vaší žádosti vyhotoví Operátor za úplaty, pokud jej má mít dle zákona k dispozici.

4.3. Započtení a pořadí úhrady pohledávek

Operátor použije uhrazenou částku nejprve na úhradu nejstaršího splatného dluhu, a to nejprve na úhradu nákladů spojených s vymáháním pohledávky, následně na úhradu splátek poskytnutých úvěrů, poté na úhradu Služeb třetích stran, dále na úhradu sjednaných splátek za zařízení, následně smluvních pokut a poté na úhradu zbytku Vašeho nejstaršího splatného dluhu vůči Operátorovi, a to vždy nejprve na úhradu jistiny, pokud neurčíte jinak. Stejným způsobem je Operátor oprávněn použít Vámi složenou zálohu, Vaš přeplatek nebo jakoukoliv jinou finanční částku. Není-li třeba tuto částku takto použít, vrátí Vám Operátor takovou finanční částku snížením částky k úhradě v následujícím Vyúčtování.

Operátor je oprávněn požadovat po Vás náhradu nákladů spojených s vymáháním pohledávky a zmocnit třetí osoby k vymáhání pohledávek po splatnosti.

4.4. Zálohy

Operátor je oprávněn žádat složení zálohy pouze v případech hrozícího finančního rizika nebo z jiného vážného důvodu. V případě neuhrazení požadované zálohy je Operátor oprávněn odmítnout uzavření Smlouvy, odstoupit od Smlouvy, neprovést navrženou změnu Smlouvy či Vám omezit nebo přerušit poskytování Služeb. Operátor může vybírat následující zálohy:

(i) na Služby;

(ii) při splátkovém prodeji;

(iii) na roaming,

(iv) mimořádnou zálohu, nastane-li některá ze skutečností uvedených v čl. 3.4. bodech (i) až (v), přičemž maximální výše mimořádné zálohy činí zpravidla čtyřnásobek výše Vašeho obvyklého Vyúčtování a

(v) zálohu na minimální měsíční plnění/částku (MMP).

Pokud řádně a včas platíte Vyúčtování a nehrozí žádné finanční riziko, Operátor Vám zálohy vrátí snížením částky k úhradě: do v pořadí čtvrtého Vyúčtování od data vybrání zálohy v případě zálohy ad (i) nebo (iii) do sedmého vystaveného Vyúčtování od data vybrání zálohy v případě zálohy ad (ii) nebo (v), do bezprostředně následujícího Vyúčtování Služeb bez



zbytečného odkladu po zaplacení všech Vyúčtování, ve kterých se projeví události, jež byly důvodem mimořádné zálohy v případě zálohy ad (iv).

5. Síť a pokrytí

Operátor se zavazuje provádět opravy a úpravy sítě a její údržbu tak, aby byly provedeny rychle a efektivně, v co nejkratším čase s ohledem na technické a procesní možnosti a druh závady, úpravy či údržby. Provádění těchto činností se může výjimečně projevit dočasným snížením dostupnosti Služeb, o čemž bude Operátor zákazníky přiměřeným způsobem a bez zbytečného odkladu informovat.

Oblasti pokryté signálem pro poskytování mobilních Služeb jsou graficky znázorněny v orientační aktualizované mapě na www.t-mobile.cz. Vzhledem k charakteru šíření rádiových vln a k omezeným možnostem grafického zobrazení mapy Operátor nezaručuje, že v oblastech dle mapy pokrytých signálem budete mít vždy připojení k síti. Nepokrytí některých částí území České republiky signálem není vadou plnění na straně Operátora a nezakládá Vaše právo na odstoupení od Smlouvy.

6. Odpovědnost a opatření proti zneužití Služeb

6.1. Opatření proti zneužití Služeb

Operátor je oprávněn provést změnu Vašeho nastavení SIM karty, bezpečnostních prvků (zejména hesel či bezpečnostních kódů), e-mailové adresy či jiných nastavení Služeb i bez Vašeho souhlasu v případě, že je toto opatření ve Vaš prospěch nebo je nutné k řádnému poskytování Služeb (např. je-li to nutné k zajištění funkčnosti Služeb či v případě důvodného podezření na zneužití Služby). Přijměte prosím veškerá potřebná opatření k ochraně svých bezpečnostních prvků (zejména hesla či bezpečnostní kódy). V případě důvodného podezření na jejich prozrazení je neprodleně změníte. V případě, že zjistíte ztrátu, odcizení či zneužití své SIM karty nebo kterékoliv své Služby nebo svých bezpečnostních prvků, neprodleně o této skutečnosti informujte Operátora prostřednictvím zákaznického centra, které nejpozději do dvou hodin po přijetí Vašeho oznámení učiní opatření k zamezení oznámeného zneužití SIM karty, bezpečnostních prvků nebo Služby. Pokud Operátor neučiní v dvouhodinové lhůtě opatření dle předchozí věty, odpovídá za újmu, která Vám v důsledku nesplnění této povinnosti vznikla. Za ostatní újmy vzniklé v důsledku ztráty, odcizení či zneužití Vaší SIM karty nebo kterékoliv Vaší Služby nebo Vašich bezpečnostních prvků však odpovídáte Vy.

Bez smlouvy o propojení nesmíte směřovat provoz do sítě Operátora (např. směřování hovorů přes GSM brány). Pokud porušíte zákaz směřovat provoz do sítě Operátora, bude to Operátor považovat za podstatné porušení Smlouvy a Vy jste povinen(-na) zaplatit Operátorovi smluvní pokutu ve výši 10 000 Kč za každé jednotlivé porušení tohoto zákazu (v pevné síti) či za každou SIM kartu, kterou máte aktivní v den, kdy je takové směřování poprvé prokázáno (v mobilní síti).

6.2. Odpovědnost za újmu

Mějte prosím na paměti, že odpovídáte za jednání jakýchkoliv třetích osob, kterým jste umožnil(a) užívat Služby. Odpovídáte rovněž za nedostatečnou ochranu svých bezpečnostních prvků či zneužití Služeb v případě, že jste nevyužil(a) možnosti jejich zabezpečení.

Operátor neodpovídá za kvalitu hovorů uskutečněných prostřednictvím počítačové sítě Internet, za plnění třetích stran ani za Vaše data uložená na SIM kartě či v jiných zařízeních, která užíváte při poskytování Služeb.

Pokud jste mohl(a) Službu využít jen částečně nebo ji nebylo možno využít vůbec pro závadu technického nebo provozního charakteru na straně Operátora nebo z důvodu nedodržení kvality Služeb, je Operátor povinen přiměřeně snížit cenu Služby nebo po dohodě s Vámi zajistit poskytnutí Služby náhradním způsobem. V případě závad zajistí Operátor rovněž

odstranění závady. V těchto případech nemáte právo na náhradu újmy. Úhrnná předvidatelná újma, která by Vám mohla vzniknout jako následek porušení povinností Operátorem, může činit maximálně částku 120 000 Kč. Právo na náhradu újmy Operátor uspokojí snížením částky k úhradě v následujících Vyúčtováních. Jiným způsobem Operátor právo na náhradu újmy uspokojí pouze na základě Vaší písemné výzvy. Nedohodně-li se s Vámi Operátor jinak, nahrazuje se veškerá újma způsobená v souvislosti s plněním dle Smlouvy v penězích. Vylučuje se povinnost Operátora nahradit Vám újmu, kterou nebylo možno v době uzavření Smlouvy rozumně předvídat. Jsou-li sjednány smluvní pokuty, právo Operátora domáhat se náhrady újmy není zaplacením smluvních pokut dotčeno.

7. Reklamac

Reklamac vystaveného Vyúčtování můžete uplatnit do 2 měsíců od doručení Vyúčtování a reklamací poskytnuté Služby do 2 měsíců od poskytnutí Služby, a to písemně zákaznickému centru, e-mailem na adrese info@t-mobile. cz nebo osobně v kterékoliv značkové prodejně T-Mobile. I v případě, že podáte reklamac, musíte řádně uhradit reklamované Vyúčtování. Operátor reklamac vyřídí bezodkladně, nejpozději Vás však informuje do 1 měsíce ode dne jejího doručení. V případě, že je třeba projednat reklamac se zahraničním provozovatelem, obdržíte vyřízení reklamac do 2 měsíců. Pokud s řešením reklamac nebudete souhlasit, můžete do jednoho měsíce od vyřízení reklamac uplatnit námítky proti vyřízení reklamac u Českého telekomunikačního úřadu.

Reklamac poskytnutých Služeb třetích stran či Platebních služeb můžete uplatnit u poskytovatele nebo zprostředkovatele dané služby.

8. Komunikace stran

8.1. Kontaktní místa

Pro komunikaci s Operátorem využívejte prosím kontaktní formulář umístěný na www.t-mobile.cz/kontakt, kteroukoliv prodejnu T-Mobile a nebo v případě, že jste Smlouvu uzavřel v postavení spotřebitele, infolinku na telefonním čísle +420 800 73 73 73, e-mailovou adresu info@t-mobile.cz a nebo v případě, že jste Smlouvu uzavřel v postavení podnikatele, využijte infolinku na telefonním čísle +420 800 73 73 33, e-mailovou adresu business@t-mobile.cz nebo jiné způsoby dle aktuálních podmínek.

Písemnou komunikaci směřujte prosím na zákaznické centrum Praha, Tomičkova 2144/1, 148 00 Praha 4.

Není-li stanoveno jinak, jste prostřednictvím kteréhokoliv kontaktního místa oprávněn(a) předkládat návrhy, připomínky a žádosti, požadovat změnu telefonního čísla, oznamovat závady v rámci sítě, získávat informace o cenách a Službách a využívat možnosti servisních Služeb (např. základní nastavení telefonu či jiného zařízení pro využívání Služeb, přenesení kontaktů, výměny SIM karty) a zákaznické podpory či činit jakékoliv jiné úkony související se Smlouvou a Službami.

8.2. Komunikace

Pro komunikaci s Operátorem si můžete zvolit heslo, které Vám umožní získávat informace o Vašich Službách, výši částek k úhradě, jednotlivých spojeních apod. a na jehož základě je rovněž možno měnit nastavení některých Služeb. Ne zvolíte-li si heslo, nastaví Vám jej Operátor sám a jeho znění Vám oznámí. V případě ztráty či zapomenutí hesla může Operátor využít alternativní způsob Vaší autorizace (např. dotazem na Vaše osobní údaje). K provedení některých úkonů po Vás může Operátor požadovat autorizaci prostřednictvím hesla či prokázání totožnosti a je oprávněn v případě, že nebude autorizace řádně provedena, odmítnout provedení úkonu. Operátor je rovněž oprávněn odmítnout provést požadovaný úkon v případě důvodného podezření, že došlo ke zneužití identifikačních prostředků.

Operátor Vás může kontaktovat prostřednictvím provozovatele poštovních či přepravních služeb (dále jen „pošta“), faxem, elektronickou poštou,

újm
dek
Kč
te

telefonicky, zasláním zpráv do schránky T-Box, SMS či MMS. Za písemné se pro účely dodržení formy vyžadované Smlouvou považuje i právní jednání Operátora učiněné faxem, elektronickou poštou, SMS, MMS, dodáním do schránky T-Box či datovou zprávou do Vaší datové schránky. Za Vaše písemná jednání se považují Vámi vlastnoručně podepsané listiny či Vaše elektronické dokumenty opatřené zaručeným elektronickým podpisem. Písemně Vás primárně Operátor kontaktuje na korespondenční adrese uvedené ve Smlouvě. V případě potřeby však Operátor může písemnost zaslat i na Vaši jinou adresu, kterou zná, a to včetně Vaší e-mailové adresy. Písemnost zasláná Operátorem prostřednictvím pošty se považuje za doručenu jejím dodáním na Vaši adresu, případně marným uplynutím lhůty určené k vyzvednutí poštovní zásilky, i když jste se o jejím uložení nedozvěděli(a), případně dnem, kdy se písemnost vrátila Operátorovi, podle toho, která z těchto skutečností nastala dříve. Doručení na adresu uvedenou ve Smlouvě je účinné i tehdy, když se na této adrese nezdržujete. S oznámeními zaslánými do schránky T-Box jste povinen se pravidelně seznamovat. Zpráva zasláná Operátorem prostřednictvím faxu, elektronické pošty, SMS či MMS se považuje za doručenu nejpozději dnem následujícím po odeslání zprávy na vaše telefonní číslo nebo Vaši e-mailovou adresu. Pokud hodláte používat SIM kartu v zařízení, které neumožňuje přijímání SMS či MMS, musíte tuto skutečnost předem oznámit Operátorovi a dohodnout si s ním náhradní způsob komunikace, jinak Operátor neodpovídá za případné vzniklou újmu.

8.3. Změny Smlouvy

Operátor se zavazuje zveřejňovat obecné informace o změnách či ukončení Služeb zejména prostřednictvím internetových stránek, oznámení, tiskových zpráv a informačních materiálů. Operátor je oprávněn měnit již uzavřenou Smlouvu v části týkající se

- (i) ceny Služeb,
- (ii) způsobu a podmínek účtování Služeb,
- (iii) způsobu, rozsahu, parametrů a podmínek poskytování Služeb (vč. ukončení poskytování Služby a zavedení nových Služeb),
- (iv) rozsahu Vašich práv a povinností i práv a povinností Operátora;
- (v) způsobu a podmínek uplatnění a vyřízení reklamace;
- (vi) odpovědnosti za újmu;
- (vii) doby trvání Smlouvy;
- (viii) částí týkající se podmínek a výše úhrad;
- (ix) způsobu ukončení Smlouvy;
- (x) způsobu doručování;
- (xi) výhrad ve vztahu k právním předpisům;
- (xii) platebních transakcí;
- (xiii) zpracování a uchovávání osobních, identifikačních, provozních a lokalizačních údajů;
- (xiv) v části, které jsou upraveny právními předpisy či rozhodnutím soudu či správního orgánu;

V uvedeném rozsahu je oprávněn Operátor měnit Smlouvu z důvodů

- (i) inflace,
- (ii) zavedení nových Služeb,
- (iii) změny podmínek na trhu elektronických komunikací,
- (iv) zkvalitnění sítě či
- (v) vývoje nových technologií.

Změnu Smlouvy Vám oznámí Operátor také způsobem, který ukládá zákon, zpravidla 30 dnů předem dnem účinnosti změny Smlouvy.

9. Závěrečná ustanovení, řešení sporů

Práva a povinnosti vyplývající ze Smlouvy se řídí českým právním řádem s vyloučením kolizních norem. Smlouva je uzavřena podle občanského zákoníku v platném znění.

O sporech mezi Vámi a Operátorem rozhoduje soud, přičemž v některých

případech je dána i pravomoc Českému telekomunikačnímu úřadu. Pokud jste uzavřeli Smlouvu v postavení spotřebitele, můžete v souladu se zákonem č. 634/1992 Sb., o ochraně spotřebitele, řešit spory vyplývající ze Smlouvy i mimosoudně, a to v případě sporu týkajícího se služeb elektronických komunikací u Českého telekomunikačního úřadu (www.ctu.cz), v případě sporu týkajícího se poskytování finančních služeb u Finančního arbitra (www.finarbitr.cz) a v případě ostatních sporů pak u České obchodní inspekce (www.coi.cz).

Tyto Všeobecné podmínky nabývají platnosti a účinnosti dne 30. dubna 2016 a nahrazují předchozí Všeobecné podmínky, vyjma čl. 8 (Smluvní pokuty a jiné úhrady) a s ním souvisejících ustanovení předchozích Všeobecných podmínek, který zůstává i nadále v platnosti a účinnosti pro Smlouvy uzavřené před 30.4.2016.

Obsah všeobecných podmínek

- 1. Úvodní ustanovení
- 2. Účastnická Smlouva
 - 2.1. Uzavření Smlouvy
 - 2.2. Obsah Smlouvy
 - 2.3. Aktivace Služby
 - 2.4. Doba trvání Smlouvy
 - 2.5. Změna Smlouvy
 - 2.6. Ukončení Smlouvy
- 3. Služby
 - 3.1. Úvodní ustanovení
 - 3.2. Některé typy Služeb
 - 3.3. Předplacená Služba
 - 3.4. Omezení a přerušení poskytování Služeb
- 4. Cena, zálohy a platební podmínky
 - 4.1. Ceny, účtování Služeb
 - 4.2. Vyúčtování Služeb a jeho úhrada
 - 4.3. Započtení a pořadí úhrady pohledávek
 - 4.4. Zálohy
- 5. Síť a pokrytí
- 6. Odpovědnost a opatření proti zneužití Služeb
 - 6.1. Opatření proti zneužití Služeb
 - 6.2. Odpovědnost za újmu
- 7. Reklamační
- 8. Informace a komunikace stran
 - 8.1. Kontaktní místa
 - 8.2. Komunikace
 - 8.3. Změny Smlouvy
- 9. Závěrečná ustanovení, řešení sporů

Centrální Zadavatel
Česká republika – Ministerstvo vnitra

PŘÍLOHA Č. 5 SMLOUVY
Aktuální katalogový list služby

ID listu: DATA_ETHERNET_002.04 (poslední dvojčíslí označuje verzi listu)	
Označení služby	ETHERNET
Stručný popis služby	Propojení lokalit koncového uživatele prostřednictvím sítě s protokolem Ethernet.
Popis vlastností služby	<p>Trvalé propojení dvou lokalit koncového uživatele s využitím sítě standardu Ethernet splňující globální parametry KIVS služby. Jednotlivé individuální parametry služby jsou definovány tímto KL.</p> <ul style="list-style-type: none"> • Služba nesmí filtrovat zákaznický provoz. • Předávacím rozhraním služby je Ethernet port koncového zařízení. • Služba garantuje zachování pořadí rámců. • Přenos dat v módu Full-Duplex. • Služba umožňuje transparentní přenos šifrované komunikace (běžně používané šifrování AES 128, 192, 256, 3DES, apod.).
Použitelné technologie	<p>Pro realizaci služeb Ethernet je požadováno použití výhradně těchto přenosových technologií:</p> <ul style="list-style-type: none"> - metalická vedení (službu není možno realizovat na agregovaných a asymetrických linkách prostřednictvím inverzního multiplexu) - optická vedení - radiové spoje <ul style="list-style-type: none"> o pro služby s parametrem SLA 99,5 % a vyšším musí být použita technologie pracující na kmitočtech s individuálním oprávněním o technologie pracující v pásmech se všeobecným oprávněním je povoleno používat pouze pro služby s parametrem SLA nižším než 99,5 % s výjimkou technologie WiFi v pásmu 2,4GHz a 5GHz
Lokalizace služby	Adresa budovy, místnost, identifikátor adresního místa – povinný parametr, lokalita bude ověřena proti registru RUIAN
Podmíněno službami	N/A
Maximální doba zřízení služby	90 kalendářních dní

Název skupiny parametrů	Kód parametru ID Parametru	Popis
Kapacita	1M K5	Symetrické neagregované propojení dvou lokalit s kapacitou 1 Mbit/s
	2M K6	Symetrické neagregované propojení dvou lokalit s kapacitou 2 Mbit/s
	4M K7	Symetrické neagregované propojení s kapacitou 4 Mbit/s
	6M K8	Symetrické neagregované propojení s kapacitou 6 Mbit/s
	8M K9	Symetrické neagregované propojení s kapacitou 8 Mbit/s
	10M	Symetrické neagregované propojení s kapacitou 10 Mbit/s

K10	
12M K11	Symetrické neagregované propojení s kapacitou 12 Mbit/s
14M K12	Symetrické neagregované propojení s kapacitou 14 Mbit/s
16M K13	Symetrické neagregované propojení s kapacitou 16 Mbit/s
18M K14	Symetrické neagregované propojení s kapacitou 18 Mbit/s
20M K15	Symetrické neagregované propojení s kapacitou 20 Mbit/s
25M K16	Symetrické neagregované propojení s kapacitou 25 Mbit/s
30M K17	Symetrické neagregované propojení s kapacitou 30 Mbit/s
35M K18	Symetrické neagregované propojení s kapacitou 35 Mbit/s
40M K19	Symetrické neagregované propojení s kapacitou 40 Mbit/s
45M K20	Symetrické neagregované propojení s kapacitou 45 Mbit/s
50M K21	Symetrické neagregované propojení s kapacitou 50 Mbit/s
60M K22	Symetrické neagregované propojení s kapacitou 60 Mbit/s
70M K23	Symetrické neagregované propojení s kapacitou 70 Mbit/s
80M K24	Symetrické neagregované propojení s kapacitou 80 Mbit/s
90M K25	Symetrické neagregované propojení s kapacitou 90 Mbit/s
100M K26	Symetrické neagregované propojení s kapacitou 100 Mbit/s

	150M K29	Symetrické neagregované propojení s kapacitou 150 Mbit/s
	200M K30	Symetrické neagregované propojení s kapacitou 200 Mbit/s
	250M K31	Symetrické neagregované propojení s kapacitou 250 Mbit/s
	300M K32	Symetrické neagregované propojení s kapacitou 300 Mbit/s
	400M K34	Symetrické neagregované propojení s kapacitou 400 Mbit/s
	500M K35	Symetrické neagregované propojení s kapacitou 500 Mbit/s
	1G K40	Symetrické neagregované připojení s kapacitou 1 Gbit/s
	10G K41	Symetrické neagregované připojení s kapacitou 10 Gbit/s
	Garantovaná dostupnost	SLA-99,0 SLA2
SLA-99,5 SLA3		Služba má garantovanou dostupnost minimálně 99,5%
SLA-99,9 SLA4		Služba má garantovanou dostupnost minimálně 99,9%
SLA-99,99 SLA5		Služba má garantovanou dostupnost minimálně 99,99%
Záloha služby	ZAL-0 ZAL0	Služba bez zálohy
	ZAL-100 ZAL4	Služba se zálohou o kapacitě 100% primární linky
Předávací rozhraní A	RJ-45 PRA1	Konektor RJ-45
	OPT-MM PRA2	Připojení multi-módovým vláknem (dostupné pro kapacity nad 100 Mbit/s) - konektor LC, SC nebo E2000/APC
	OPT-SM	Připojení single-módovým vláknem (dostupné pro kapacity nad 100 Mbit/s) - konektor LC, SC nebo E2000/APC

	PRA3	
Předávací rozhraní B	RJ-45 PRB1	Konektor RJ-45
	OPT-MM PRB2	Připojení multi-módovým vláknem (dostupné pro kapacity nad 100 Mbit/s) - konektor LC, SC nebo E2000/APC
	OPT-SM PRB3	Připojení single-módovým vláknem (dostupné pro kapacity nad 100 Mbit/s) - konektor LC, SC nebo E2000/APC
Transparence	TRAN-NE TRA0	Služba negarantuje přenos L2 kontrolních protokolů
	TRAN-S TRA1	Služba transparentně přenáší základní L2 kontrolní protokoly v rozsahu minimálně <ul style="list-style-type: none"> - STP, RSTP, MSTP - LLDP - GARP, MRP Block - Cisco VTP, Cisco CDP
	TRAN-R TRA2	Služba transparentně přenáší rozšířený set L2 kontrolních protokolů (rozšíření oproti variantě „TRAN-S“) <ul style="list-style-type: none"> - LACP, LAMP - Link OAM - Port Authentication
Transparence 802.1Q	TRUNK-NE TRU0	Služba negarantuje transparenční pro 802.1Q
	TRUNK-ANO TRU1	Služba je transparentní k 802.1Q
Transparence 802.1P	COS-NE COS0	Služba negarantuje transparenční pro 802.1P
	COS-ANO COS1	Služba je transparentní k 802.1P
Centrální rozhraní	CENTR-NE CER0	Služba je určena pro samostatné PtP spoje a neumožňuje předání služeb z více lokalit na jednom rozhraní (služba označována jako Bod-Bod)
	CENTR-ANO CER1	Služba umožňuje sdílení jednoho fyzického rozhraní s dalšími službami, poskytovanými jedním operátorem (služba označována jako Bod-Multibod) <ul style="list-style-type: none"> - předání v centrální lokalitě s využitím 802.1Q


		- celková kapacita přenosové trasy v centrální lokalitě musí být rovna součtu kapacit všech služeb, které budou zakončeny operátorem na jednom fyzickém rozhraní
L2 Multicast	MCAST-NE MCA0	Služba negarantuje přenos L2 multicastu
	MCAST-ANO MCA1	Služba garantuje přenos L2 multicastu
Omezení Broadcast	BCAST-NE BCA0	Služba neomezuje šíření Broadcastu.
	BCAST-ANO BCA1	Služba šíření Broadcastu zamezuje.
Velikost MTU	MTU-1400 MTU1	V rámci služby je garantováno MTU o velikosti 1400 bytů
	MTU-1518 MTU2	V rámci služby je garantováno MTU o velikosti 1518 bytů
	MTU-1522 MTU3	V rámci služby je garantováno MTU o velikosti 1522 bytů
	MTU-1534 MTU4	V rámci služby je garantováno MTU o velikosti 1534 bytů
	MTU-1600 MTU5	V rámci služby je garantováno MTU o velikosti 1600 bytů

Doplňkové služby		
Název skupiny parametrů	Kód parametru ID Parametru	Popis
Performance monitoring	PERF-NE PER0	Monitorování výkonnostních charakteristik není požadováno
	PERF-ANO PER1	Součástí služby je monitorování výkonnostních charakteristik v rozsahu <ul style="list-style-type: none"> - Frame Delay - Frame Delay Variation - Frame Loss

Proaktivní dohled	PROAKT-NE PRO0	Konektivní služba není proaktivně dohledována - operátor negarantuje proaktivní zahájení odstraňování závady
	PROAKT-ANO PRO1	Konektivní služba je proaktivně dohledována operátorem - služba je za nedostupnou považována při zjištění stavu 30% Frame Loss a vyšším a zároveň tento stav trvá 10 s a déle - operátor zahajuje řešení incidentu i bez nahlášení ze strany uživatele služby - operátor informuje zástupce uživatele o incidentu na službě do 30 minut od vzniku incidentu

Centrální Zadavatel
Česká republika – ministerstvo vnitra

PŘÍLOHA Č. 6 SMLOUVY
Vzor zápisu z jednání s Poskytovatelem

Zápis z jednání technické koordinační schůzky s Poskytovatelem služeb KIVS		 MINISTERSTVO VNITRA ČESKÉ REPUBLIKY	
Zapsal/a:		Termín jednání:	
Přítomní za Ministerstvo, popř. osoba určená Ministerstvem:			
Přítomní za Poskytovatele:			
Přílohy:	1. Komunikační matice, 2. Fakturační údaje		

Obsah jednání

1. Příprava migrací vysoutěžených služeb a následná realizace služeb pro [BUDE DOPLNĚNO] bude probíhat v následujících krocích:	Centrální zadavatel svým jménem a jménem Pověřujících zadavatelů podepíše s vítězným Poskytovatelem Smlouvu na poskytování služeb KIVS.
	Po podepsání Smlouvy Centrální zadavatel vyzve Pověřující zadavatele k přistoupení k podepsané smlouvě.
	Centrální zadavatel zašle Poskytovateli sken podepsaného přistoupení.
	Poskytovatel ve spolupráci s Ministerstvem, popř. osobou určenou Ministerstvem MV zahájí přípravu migračního plánu vysoutěžených služeb.
2. Technické šetření a realizace služeb KIVS:	<p>Zde je nezbytné uvést, kdo se vedle zástupce vlastníka objektů zúčastní konkrétního technického šetření za stranu Centrálního zadavatele nebo Pověřujícího zadavatele, vč. odpovědné osoby za odsouhlasení realizace předávané služby, a to především za technickou správnost.</p> <p>Např. Kromě služeb se vedle zástupce vlastníka objektů (MV, PČR, GIBS, ZZMV) zúčastňuje též zástupce ČP – technický garant pro MV, která z hlediska KIVS odsouhlasuje předávané služby za technickou správnost (ČP – technický garant pro MV, zajišťuje provoz datových a hlasových služeb pro MV a PČR a má místní znalost z hlediska ukončení služeb i případně požadavků na umístění zařízení z hlediska plánovaných projektů).</p>
3. Projektová dokumentace („PD“):	Poskytovatel na základě technických šetření předkládá v případě zásahu do objektu (instalace mikrovlnné technologie či instalace propojovacího kabelu uvnitř objektu) stručnou projektovou dokumentaci (PD) – ke schválení zástupci vlastníka objektu – [BUDE DOPLNĚNO] (v kopii na [BUDE DOPLNĚNO]). Pro udělení souhlasu vlastníka s realizací bude předávána předběžná PD bez specifikace mikrovlnné technologie, neboť ta bude zřejmá až následně - z rozhodnutí ČTU o přidělení kmitočtového pásma.
4. Zajištění vstupů do objektů [BUDE DOPLNĚNO]:	Z hlediska zajištění vstupů do objektů [BUDE DOPLNĚNO] je třeba ze strany Poskytovatele předem zaslat jmenný seznam pracovníků (popř. pracovníků subdodavatele) zástupci vlastníka objektů včetně čísla OP, popř. typ vozidla a SPZ, pokud je požadován vjezd vozidla do objektu.
5. Harmonogram technických šetření a realizací:	Harmonogram technických šetření a realizací zašle Poskytovatel e-mailem v dostatečném předstihu, tedy [BUDE DOPLNĚNO] před daným termínem na kontaktní osoby [BUDE DOPLNĚNO]. Příp. i s výměnou kontaktů na pracovníky Poskytovatele či jeho subdodavatele pro případnou koordinaci před výjezdem.
6. Předávání služby do testovacího provozu:	Zástupce [BUDE DOPLNĚNO] např. ČP – technický garant pro MV, se podepisuje na pracovní předávací protokol, který obsahuje všechny náležitosti PP Poskytovatele pouze za technickou správnost/funkčnost (datum, podpis technika např. ČP – technický garant pro MV, včetně uvedení čitelného jména a příjmení a kontaktu).
7. Měřicí protokol:	Ze strany Poskytovatele bude zajištěn pro každou předávanou službu Měřicí protokol (s výjimkou všech hlasových služeb, HTS + ADSL, internet asymetrický) a následně po realizaci bude elektronicky zaslán na kontaktní osoby [BUDE DOPLNĚNO] (např. vedoucí pracoviště ČP – technický garant pro MV daného regionu).
8. Souhrnný předávací protokol služeb:	Souhrnný předávací protokol služeb mezi Poskytovatelem a [BUDE DOPLNĚNO] např. MV podepisují smluvní strany (a za technickou správnost připodepisuje zástupce [BUDE DOPLNĚNO] např. ČP – technický garant pro MV. V souhrnném předávacím protokolu musí být ze strany Poskytovatele uvedena použitá technologie. Podepsané souhrnné předávací protokoly určenými stranami budou přílohou prvních vystavených faktur pro jednotlivá období.
9. Fakturace služeb:	Na základě Předávacího protokolu podepsaného ze strany Poskytovatele a [BUDE DOPLNĚNO] Poskytovatel zahájí zpoplatnění realizovaných služeb do smluvních

	podmínek. Poskytovatel dle čl. 3.14 Smlouvy před vystavením daňového dokladu doručí Koncovému uživateli podklad pro vyúčtování ceny za Služby poskytnuté Koncovému uživateli v uplynulém zúčtovacím období. Koncový uživatel zašle Poskytovateli nejpozději do tří pracovních dnů zpět připomínky k případné opravě.
10. Převedení provozu na předanou službu:	Převedení provozu na předanou službu (dle bodu 5) provede [BUDE DOPLNĚNO] např. ČP – technický garant pro MV, dle možností bezodkladně, aby v období souběhu byl prostor na dořešení případných problémů. [BUDE DOPLNĚNO] např. ČP při převedení provozu na nového poskytovatele předá informaci o této změně na Helpdesk [BUDE DOPLNĚNO] např. MV a provede evidenci o již realizovaných službách. Nicméně je domluveno, že služby, které budou zprovozněny v průběhu výpovědního období původních služeb, budou placeny ze strany [BUDE DOPLNĚNO] např. MV až po uplynutí termínu výpovědi (byť už na ně byl převeden provoz), aby nebyla daná služba tzv. „placena dvakrát“.
11. Upřesnění kontaktních osob	[BUDE DOPLNĚNO] nebo se zde odkázat na přílohu "Komunikační matice"
12. Ostatní:	<p>1. Pro splnění požadované dostupnosti 99,5% (dle podmínky uvedené v KL služby např. služby Data Ethernet) je ze strany Poskytovatele nezbytné pro všechny služby žádat ČTU o přidělení pásma, aby později nedošlo ke sporům.</p> <p>2. Po přechodu na nové služby a potřebě Poskytovatele zajistit servisní okno na poskytované službě, je tento požadavek třeba vyžádat e-mailem na Helpdesku [BUDE DOPLNĚNO].</p> <p>3. Poskytovatel pravidelně každý měsíc zašle report dodržení stanoveného SLA, po odsouhlasení případné sankce za nedodržení SLA, budou fakturované vždy příslušnému Koncovému uživateli.</p>

* Text vyznačen zelenou kurzívou je textem pomocným, lze jej použít, měnit dle potřeb nebo smazat.

Seznam úkolů

#	Úkol	Zodpovědnost	Termín splnění	Stav

* Číslování úkolů je tvořeno, pořadím úkolu a datem konání jednání (např. 01_0401 první úkol ze dne 4. 1. 2016).

* Pole Stav může nabývat – nový, probíhá, splněno

V Praze dne 2016

Za zúčastněné strany	Jméno	Podpis

DODATEK Č. 1 KE SMLouvĚ NA POSKYTOVÁNÍ SLUŽEB KIVS - KTS

Č. j.: MV-113410-1607/SIK5-2014

Č. j.: MV-246-422/SIK5-2017

Počet listů: 2

Smluvní strany:

Česká republika – Ministerstvo vnitra, se sídlem Nad Štolou 936/3, 170 34 Praha 7 – Letná, IČ: 00007064, zastoupená Mgr. Tomášem Kroupou, pověřen řízením odboru provozu informačních technologií a komunikací, na základě pověření ministrem vnitra ze dne 16. června 2017, č. j. MV-60864-1/SIK5-2017 (dále jen „**Ministerstvo**“ nebo „**Centrální zadavatel**“)

na straně jedné

a

společnost T-Mobile Czech Republic a.s., se sídlem: Tomíčková 2144/1, 148 00 Praha 4, IČ: 64949681, DIČ: CZ64949681, zapsaná v obchodním rejstříku vedeném Městským soudem v Praze, oddíl B, vložka 3787, zastoupená: zastoupená: Ing. Liborem Komárkem, na základě pověření ze dne 12. 10. 2016 a Ing. Václavem Molíkem, na základě pověření ze dne 22. 3. 2017 (dále jen „**Poskytovatel**“)

na straně druhé

(Centrální zadavatel a Poskytovatel dále jednotlivě také jako „**Smluvní strana**“ a společně jako „**Smluvní strany**“)

uzavírají níže uvedeného dne, měsíce a roku tento dodatek č. 1 (dále jen „**Dodatek**“)

I. PREAMBULE

1. Smluvní strany uzavřely dne 20. 1. 2017 smlouvu na poskytování služeb KIVS - KTS, č. J. MV-113410-1607/SIK5-2014 (dále jen „**Smlouva**“), jejímž předmětem je závazek Poskytovatele poskytovat Centrálnímu zadavateli a/nebo jednotlivým ústředním orgánům státní správy, organizačním složkám státu a jejich příspěvkovým organizacím a jiným subjektům veřejné správy (dále jen „**Pověřující zadavatelé**“) podle toho, na čí účet Ministerstvo jednalo při uzavření Smlouvy, služby definované v poptávkových listech, jež tvoří přílohu č. 1 Smlouvy (Centrální zadavatel a Pověřující zadavatelé dále také jako „**Koncoví uživatelé**“).
2. V čl. 4 Smlouvy bylo mezi Smluvními stranami dohodnuto opční právo Koncových uživatelů, na jejichž účet bylo při uzavření Smlouvy jednáno, během účinnosti Smlouvy písemně uplatnit u Poskytovatele změnové požadavky ohledně služeb specifikovaných v poptávkových listech, jež tvoří přílohu č. 1 Smlouvy, a to zejména co do počtu přípojek, rychlosti nebo jiných parametrů služeb (dále jen „**Opce**“).
3. Ve smyslu čl. I odst. 4.1 a 4.2 Smlouvy se jedná o změnové požadavky Ministerstva vnitra a ostatních koncových uživatelů, které za tyto Koncové uživatele Ministerstvo shromažďuje a uplatňuje. Důvodem požadovaných změn je nutnost zabezpečení aktuálních potřeb Ministerstva vnitra a Koncových uživatelů, jež jsou uplatněny formou opce u Poskytovatele.
4. S ohledem na výše uvedené se Smluvní strany dohodly na tomto Dodatku, který upravuje změny Smlouvy spojené s uplatněním změnových požadavků Ministerstva.

II. PŘEDMĚT DODATKU

1. V návaznosti na uplatněné změnové požadavky Ministerstva tímto Smluvní strany sjednávají následující změny Smlouvy, konkrétně její přílohy č. 1, kterou tvoří jednotlivé poptávkové listy:

1.1. Změny sjednané v rámci poptávkového listu č. 1028

- a) Smluvní strany tímto sjednávají zřízení služby s KIVS ID D-ET002-0001121 s kapacitou 50Mb. Technická specifikace služby je uvedena v aktualizovaném poptávkovém listu č. 1028, který je přílohou tohoto Dodatku.

V souvislosti se změnou této služby tímto Smluvní strany sjednávají cenu za zřízení ve výši 35 800,- Kč bez DPH a měsíční cenu za poskytování na částku 17 900,- Kč bez DPH. Celková cena za zřízení a poskytování dané služby tak činí 214 800,00 Kč bez DPH.

2. Smluvní strany se tímto Dodatkem výslovně dohodly, že aktualizované poptávkové listy, které tvoří přílohu č. 1 tohoto Dodatku, nahrazují poptávkové listy, které tvoří přílohu č. 1 Smlouvy.

III. ZÁVĚREČNÁ USTANOVENÍ

1. Tento Dodatek nabývá platnosti a účinnosti v den podpisu Dodatku oběma Smluvními stranami.
2. Tento Dodatek je vyhotoven v pěti (5) stejnopisech, z nichž každý bude považován za prvopis. Centrální zadavatel obdrží tři (3) stejnopisy a Poskytovatel obdrží dva (2) stejnopisy Dodatku.
3. Smluvní strany prohlašují, že Dodatek uzavírají svobodně a vážně a že obsah Dodatku vyjadřuje jejich vůli a na důkaz toho Dodatek podepisují.
4. Přílohy:

Příloha č. 1 – Aktualizované poptávkové listy

Česká republika – Ministerstvo vnitra



Jméno: Mgr. Tomáš Kroupa

Funkce: Pověřen řízením odboru provozu informačních technologií a komunikací, na základě pověření ministra

Datum: 20. 10. 2017

Místo: Praha

T-Mobile Czech Republic a.s.



Jméno: ing. Libor Komárek

Funkce: na základě pověření

Datum: 20. 10. 2017

Místo: Praha

Jméno: ing. Václav Molík

Funkce: na základě pověření

Datum: 20. 10. 2017

Místo: Praha

Dynamický nákupní systém
Poskytování služeb KIVS 2013 - 2017

Celková maximální přípustná
cena pro hodnocení

3 436 000,00

Nabídková cena
CELKOVÁ
pro hodnocení

2 109 800,00

Poskytovatel

T-Mobile Czech Republic a.s.

Centrální
zadávatel

--

Poptávkový list č.

2128

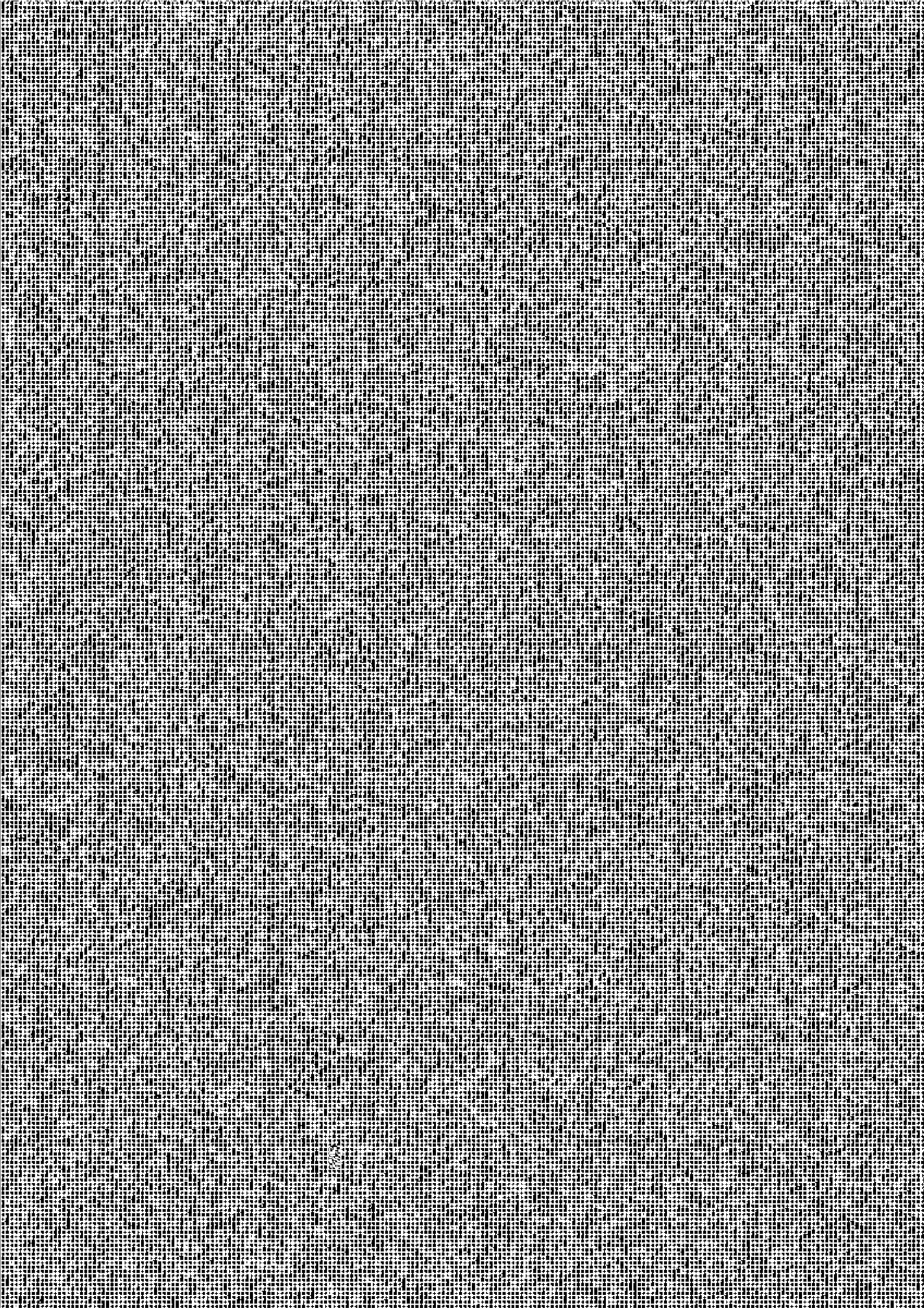
Katalogový
list

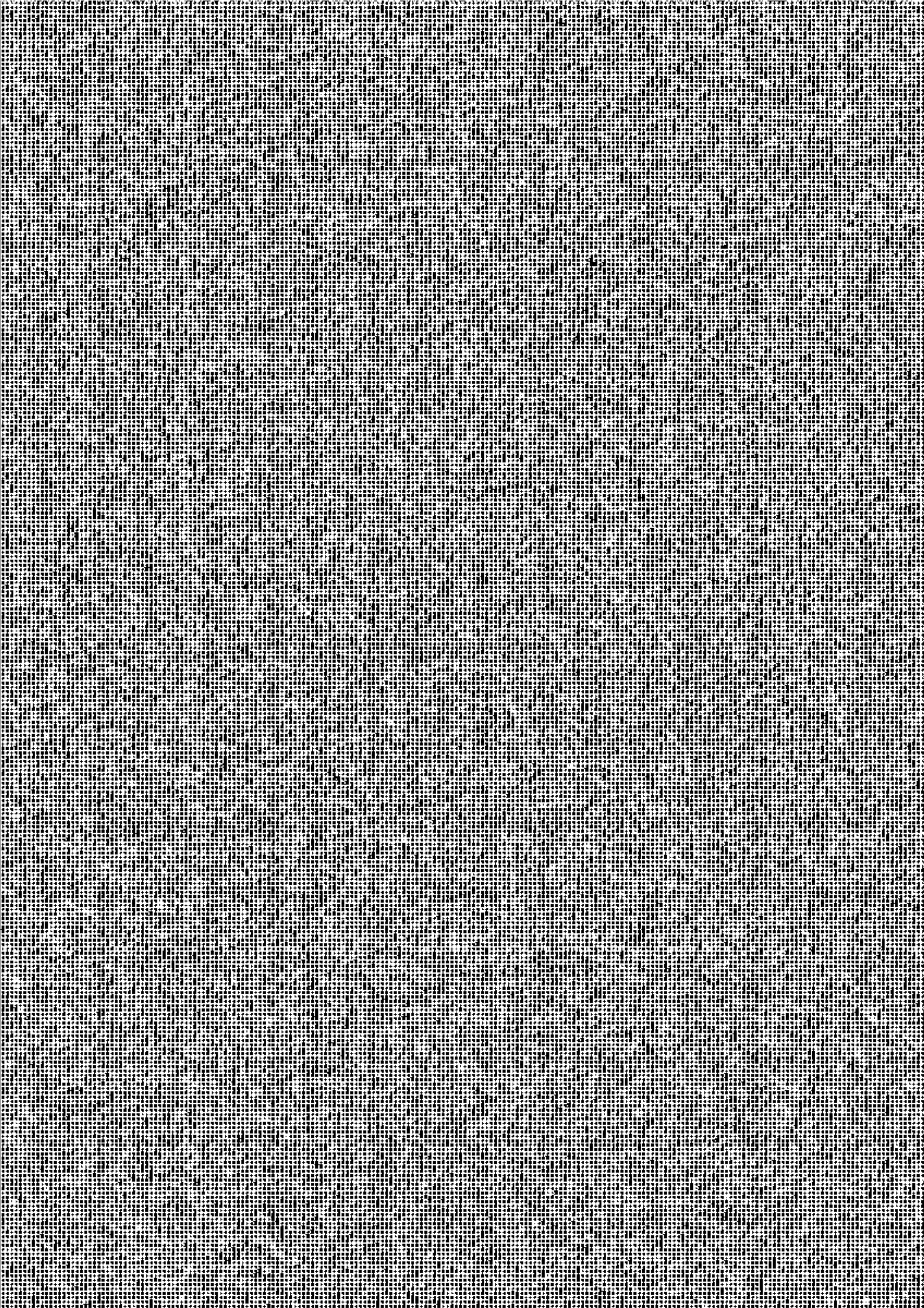
DATA_ETHERNET_002.04

Počet služeb v listu:

16

<p>Poskytovatel: T-Mobile Czech Republic a.s.</p>	
<p>Centrální zadávatel: --</p>	
<p>Poptávkový list č.: 2128</p>	
<p>Katalogový list: DATA_ETHERNET_002.04</p>	
<p>Počet služeb v listu: 16</p>	
<p>Celková maximální přípustná cena pro hodnocení: 3 436 000,00</p>	
<p>Nabídková cena CELKOVÁ pro hodnocení: 2 109 800,00</p>	





DODATEK Č. 2 KE SMLouvĚ NA POSKYTOVÁNÍ SLUŽEB KIVS - KTS

Č. j.: MV-113410-1607/SIK5-2014

Č. j.: MV-246-690/SIK5-2017

Poččet listů: 2

Smluvní strany:

Česká republika – Ministerstvo vnitra, se sídlem Nad Štolou 936/3, 170 34 Praha 7 – Letná, IČ: 00007064, zastoupená Mgr. Tomášem Kroupou, pověřen řízením odboru provozu informačních technologií a komunikací, na základě pověření ministrem vnitra ze dne 16. června 2017, č. j. MV-60864-1/SIK5-2017 (dále jen „**Ministerstvo**“ nebo „**Centrální zadavatel**“)

na straně jedné

a

společnost T-Mobile Czech Republic a.s., se sídlem: Tomíčková 2144/1, 148 00 Praha 4, IČ: 64949681, DIČ: CZ64949681, zapsaná v obchodním rejstříku vedeném Městským soudem v Praze, oddíl B, vložka 3787, zastoupená: zastoupená: Ing. Jaromírem Červinkou, na základě pověření ze dne 14. 8. 2017 a Ing. Václavem Molíkem, na základě pověření ze dne 22. 3. 2017 (dále jen „**Poskytovatel**“)

na straně druhé

(Centrální zadavatel a Poskytovatel dále jednotlivě také jako „**Smluvní strana**“ a společně jako „**Smluvní strany**“)

uzavírají níže uvedeného dne, měsíce a roku tento dodatek č. 2 (dále jen „**Dodatek**“)

I. PREAMBULE

1. Smluvní strany uzavřely dne 20. 1. 2017 smlouvu na poskytování služeb KIVS - KTS, č. J. MV-113410-1607/SIK5-2014 (dále jen „**Smlouva**“), jejímž předmětem je závazek Poskytovatele poskytovat Centrálnímu zadavateli a/nebo jednotlivým ústředním orgánům státní správy, organizačním složkám státu a jejich příspěvkovým organizacím a jiným subjektům veřejné správy (dále jen „**Pověřující zadavatelé**“) podle toho, na čí účet Ministerstvo jednalo při uzavření Smlouvy, služby definované v poptávkových listech, jež tvoří přílohu č. 1 Smlouvy (Centrální zadavatel a Pověřující zadavatelé dále také jako „**Koncoví uživatelé**“).
2. V čl. 4 Smlouvy bylo mezi Smluvními stranami dohodnuto opční právo Koncových uživatelů, na jejichž účet bylo při uzavření Smlouvy jednáno, během účinnosti Smlouvy písemně uplatnit u Poskytovatele změnové požadavky ohledně služeb specifikovaných v poptávkových listech, jež tvoří přílohu č. 1 Smlouvy, a to zejména co do počtu přípojek, rychlosti nebo jiných parametrů služeb (dále jen „**Opce**“).
3. Ve smyslu čl. I odst. 4.1 a 4.2 Smlouvy se jedná o změnové požadavky Ministerstva vnitra a ostatních koncových uživatelů, které za tyto Koncové uživatele Ministerstvo shromažďuje a uplatňuje. Důvodem požadovaných změn je nutnost zabezpečení aktuálních potřeb Ministerstva vnitra a Koncových uživatelů, jež jsou uplatněny formou opce u Poskytovatele.
4. S ohledem na výše uvedené se Smluvní strany dohodly na tomto Dodatku, který upravuje změny Smlouvy spojené s uplatněním změnových požadavků Ministerstva.

DODATEK Č. 3 KE SMLOUVĚ NA POSKYTOVÁNÍ SLUŽEB KIVS - KTS

Č. j.: MV-113410-1607/SIK5-2014

Č. j.: MV-142277-531/KAP-2017

Počet listů: 2

Smluvní strany:

Česká republika – Ministerstvo vnitra, se sídlem Nad Štolou 936/3, 170 34 Praha 7 – Letná, IČ: 00007064, zastoupená Ing. Jiřím Koldou, na základě pověření ministrem vnitra ze dne 29. listopadu 2017, č. j. MV-136219-1/SIK5-2017 (dále jen „Ministerstvo“ nebo „Centrální zadavatel“)

na straně jedné

a

společnost T-Mobile Czech Republic a.s., se sídlem: Tomíčkova 2144/1, 148 00 Praha 4, IČ: 64949681, DIČ: CZ64949681, zapsaná v obchodním rejstříku u Městského soudu v Praze oddíl B, vložka 3787, zastoupená na základě pověření ze dne 21. 9. 2017 a na základě pověření ze dne 22. 3. 2017 (dále jen „Poskytovatel“)

na straně druhé

(Centrální zadavatel a Poskytovatel dále jednotlivě také jako „Smluvní strana“ a společně jako „Smluvní strany“)

uzavírají níže uvedeného dne, měsíce a roku tento dodatek č. 3 (dále jen „Dodatek“)

I. PREAMBULE

1. Smluvní strany uzavřely dne 20. 1. 2017 smlouvu na poskytování služeb KIVS - KTS, č. J. MV-113410-1607/SIK5-2014 (dále jen „Smlouva“), jejímž předmětem je závazek Poskytovatele poskytovat Centrálnímu zadavateli a/nebo jednotlivým ústředním orgánům státní správy, organizačním složkám státu a jejich příspěvkovým organizacím a jiným subjektům veřejné správy (dále jen „Pověřující zadavatelé“) podle toho, na čí účet Ministerstvo jednalo při uzavření Smlouvy, služby definované v poptávkových listech, jež tvoří přílohu č. 1 Smlouvy (Centrální zadavatel a Pověřující zadavatelé dále také jako „Koncoví uživatelé“).
2. V čl. 4 Smlouvy bylo mezi Smluvními stranami dohodnuto opční právo Koncových uživatelů, na jejichž účet bylo při uzavření Smlouvy jednáno, během účinnosti Smlouvy písemně uplatnit u Poskytovatele změnové požadavky ohledně služeb specifikovaných v poptávkových listech, jež tvoří přílohu č. 1 Smlouvy, a to zejména co do počtu přípojek, rychlosti nebo jiných parametrů služeb (dále jen „Opce“).
3. Ve smyslu čl. I odst. 4.1 a 4.2 Smlouvy se jedná o změnové požadavky Ministerstva vnitra a ostatních koncových uživatelů, které za tyto Koncové uživatele Ministerstvo shromažďuje a uplatňuje. Důvodem požadovaných změn je nutnost zabezpečení aktuálních potřeb Ministerstva vnitra a Koncových uživatelů, jež jsou uplatněny formou opce u Poskytovatele.
4. S ohledem na výše uvedené se Smluvní strany dohodly na tomto Dodatku, který upravuje změny Smlouvy spojené s uplatněním změnových požadavků Ministerstva.

II. PŘEDMĚT DODATKU

1. V návaznosti na uplatněné změnové požadavky Ministerstva tímto Smluvní strany sjednávají následující změny Smlouvy, konkrétně její přílohy č. 1, kterou tvoří jednotlivé poptávkové listy:

1.1. Změny sjednané v rámci poptávkového listu č. 2118

- a) Smluvní strany tímto sjednávají zřízení služby s KIVS ID D-ET002-0001387 od 1. 7. 2018. Technická specifikace služby je uvedena v aktualizovaném poptávkovém listu č. 2118, který je přílohou tohoto Dodatku.

V souvislosti se zřízením této služby tímto Smluvní strany sjednávají měsíční cenu v částce 3 990,- Kč bez DPH. Celková cena za zřízení a poskytování dané služby tak činí 47 880,00 Kč bez DPH.

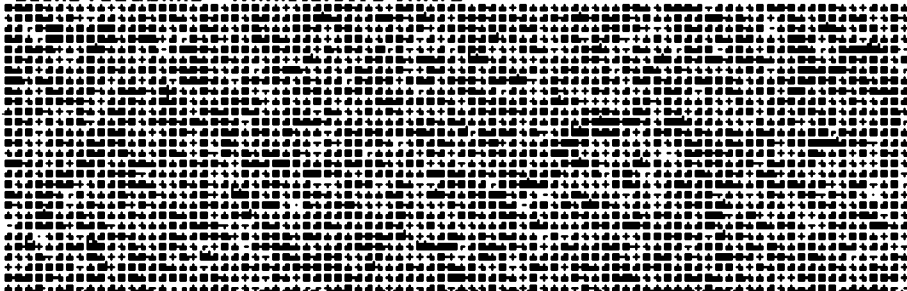
2. Smluvní strany se tímto Dodatkem výslovně dohodly, že aktualizované poptávkové listy, které tvoří přílohu č. 1 tohoto Dodatku, nahrazují poptávkové listy, které tvoří přílohu č. 1 Smlouvy.

III. ZÁVĚREČNÁ USTANOVENÍ

1. Tento Dodatek nabývá platnosti a účinnosti v den podpisu Dodatku oběma Smluvními stranami.
2. Tento Dodatek je vyhotoven v pěti (5) stejnopisech, z nichž každý bude považován za prvopis. Centrální zadavatel obdrží tři (3) stejnopisy a Poskytovatel obdrží dva (2) stejnopisy Dodatku.
3. Smluvní strany prohlašují, že Dodatek uzavírají svobodně a vážně a že obsah Dodatku vyjadřuje jejich vůli a na důkaz toho Dodatek podepisují.
4. Přílohy:

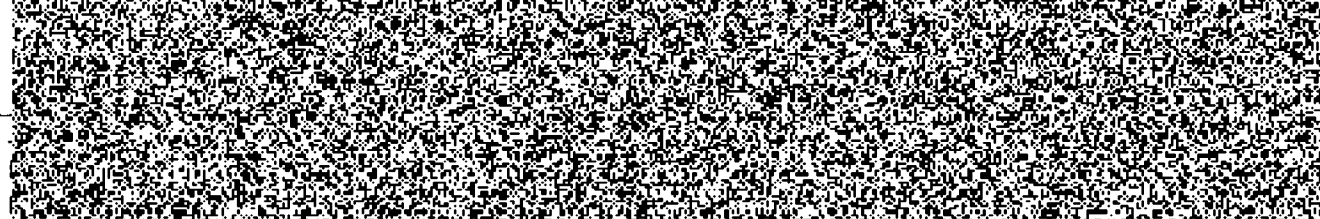
Příloha č. 1 – Aktualizované poptávkové listy

Česká republika – Ministerstvo vnitra



Místo: Praha

T-Mobile Czech Republic a.s.



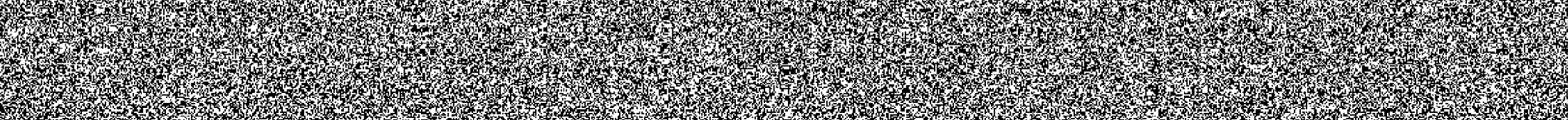
Místo: Praha

Místo: Praha

Místo B poskytování služby

Parametry

Kraj	Okres	Obec	Část obce	Ulice	Č.P.	Č.O.	Pism.	GPS N	GPS E	Kapacita	Garantovaná dostupnost	Záloha služby	Předávací rozhraní A	Předávací rozhraní B	Transparence	Transparence 802.1q	Transparence 802.1p	Centrální rozhraní	L2 multicast	Omezení broadcast	Velikost MTU	Performance monitoring	Proaktivní dohled	Komentář
------	-------	------	-----------	-------	------	------	-------	-------	-------	----------	------------------------	---------------	----------------------	----------------------	--------------	---------------------	---------------------	--------------------	--------------	-------------------	--------------	------------------------	-------------------	----------



DODATEK Č. 4 KE SMLOUVĚ NA POSKYTOVÁNÍ SLUŽEB KIVS - KTS

Č. j.: MV-113410-1607/SIK5-2014

Č. j.: MV-142277-2050/KAP-2017


Počet listů: 3

Smluvní strany:

Česká republika – Ministerstvo vnitra, se sídlem Nad Štolou 936/3, 170 34 Praha 7 – Letná, IČ: 00007064, zastoupená Ing. Jiřím Koldou, ředitelem odboru koncepce, architektury a projektů informačních a komunikačních technologií, na základě pověření ministrem vnitra ze dne 29. listopadu 2017, č. j. MV-136219-1/SIK5-2017 (dále jen „**Ministerstvo**“ nebo „**Centrální zadavatel**“)

na straně jedné

a

společnost T-Mobile Czech Republic a.s., se sídlem: Tomíčková 2144/1, 148 00 Praha 4, IČ: 64949681, DIČ: CZ64949681, zapsaná v obchodním rejstříku u Městského soudu v Praze oddíl B, vložka 3787, zastoupená:  na základě pověření ze dne 30. 11. 2017 (dále jen „**Poskytovatel**“)

na straně druhé

(Centrální zadavatel a Poskytovatel dále jednotlivě také jako „**Smluvní strana**“ a společně jako „**Smluvní strany**“)

uzavírají níže uvedeného dne, měsíce a roku tento **Dodatek č. 4 ke Smlouvě na poskytování služeb KIVS – KTS, č. j.: MV- 113410-1607/SIK5-2014, ze dne 20. 1. 2017**, (dále jen „**Dodatek**“)

I. PREAMBULE

1. Smluvní strany uzavřely dne 20. 1. 2017 smlouvu na poskytování služeb KIVS - KTS, č. J. MV-113410-1607/SIK5-2014 (dále jen „**Smlouva**“), jejímž předmětem je závazek Poskytovatele poskytovat Centrálnímu zadavateli a/nebo jednotlivým ústředním orgánům státní správy, organizačním složkám státu a jejich příspěvkovým organizacím a jiným subjektům veřejné správy (dále jen „**Pověřující zadavatelé**“) podle toho, na čí účet Ministerstvo jednalo při uzavření Smlouvy, služby definované v poptávkových listech, jež tvoří přílohu č. 1 Smlouvy (Centrální zadavatel a Pověřující zadavatelé dále také jako "**Koncoví uživatelé**").
2. V čl. 4 Smlouvy bylo mezi Smluvními stranami dohodnuto opční právo Koncových uživatelů, na jejichž účet bylo při uzavření Smlouvy jednáno, během účinnosti Smlouvy písemně uplatnit u Poskytovatele změnové požadavky ohledně služeb specifikovaných v poptávkových listech, jež tvoří přílohu č. 1 Smlouvy, a to zejména co do počtu přípojek, rychlosti nebo jiných parametrů služeb (dále jen „**Opce**“).
3. Ve smyslu čl. I odst. 4.1 a 4.2 Smlouvy se jedná o změnové požadavky Ministerstva vnitra a ostatních koncových uživatelů, které za tyto Koncové uživatele Ministerstvo shromažďuje

a uplatňuje. Důvodem požadovaných změn je nutnost zabezpečení aktuálních potřeb Ministerstva vnitra a Koncových uživatelů, jež jsou uplatněny formou Vyhrazené změny u Poskytovatele.

4. S ohledem na výše uvedené se Smluvní strany dohodly na tomto Dodatku č. 4, který v návaznosti na uplatnění změnových požadavků Koncového uživatele Ministerstva vnitra mění Smlouvu tak, že se mění její dosavadní Příloha č. 1 – Poptávkový list a tato se nahrazuje novým zněním. Text nového znění Přílohy č. 1 – Poptávkový list je specifikován v příloze tohoto Dodatku č. 4.
5. S ohledem na výše uvedené se Smluvní strany dohodly na tomto Dodatku, který upravuje změny Smlouvy spojené s uplatněním změnových požadavků Koncového uživatele - Ministerstva vnitra.

II. PŘEDMĚT DODATKU

1. V návaznosti na uplatněné změnové požadavky Ministerstva vnitra tímto Smluvní strany sjednávají následující změny Smlouvy, konkrétně její přílohy č. 1, kterou tvoří jednotlivé poptávkové listy:

1.1. Změny sjednané v rámci poptávkového listu č. 2121

- a) Smluvní strany tímto sjednávají, přemístění služby s KIVS D-ET002-000348 v rámci objektu k 31. 5. 2019 tato změna je uvedena v aktualizovaném poptávkovém listu č. 2121, který je přílohou tohoto Dodatku.

V návaznosti na provedenou změnu činí celková cena za zřízení a poskytování dané služby 164 353,33 Kč bez DPH.

2. Smluvní strany se tímto Dodatkem výslovně dohodly, že aktualizované poptávkové listy, které tvoří přílohu č. 1 tohoto Dodatku, nahrazují poptávkové listy, které tvoří přílohu č. 1 Smlouvy.
3. Poskytovatel se tímto Dodatkem zavazuje provést výše specifikovanou změnu služeb nejpozději do 31. 5. 2019 v případě připravenosti Koncového uživatele. V případě, že nebude z technických důvodů či z důvodů na straně Koncového uživatele možné specifikovanou změnu provést k 31. 5. 2019, bude provedena dle individuálního harmonogramu.

III. ZÁVĚREČNÁ USTANOVENÍ

1. Tento Dodatek nabývá platnosti dnem podpisu Smluvními stranami a účinnosti v den uveřejnění v registru smluv dle zákona č. 340/2015 Sb., o registru smluv, ve znění pozdějších předpisů.
2. Účinné znění dodatku bude Poskytovateli a jednotlivým Koncovým uživatelům zpřístupněno k nahlédnutí, případně ke zhotovení kopií u Ministerstva a současně zpřístupněno Ministerstvem na jeho www stránkách vždy nejpozději do třiceti (30) dnů.
3. Tento Dodatek se podepisuje Smluvními stranami elektronicky pomocí zaručeného elektronického podpisu.
4. Smluvní strany prohlašují, že Dodatek uzavírají svobodně a vážně a že obsah Dodatku vyjadřuje jejich vůli a na důkaz toho Dodatek podepisují.
5. Přílohy: **Příloha č. 1** – Aktualizovaný poptávkový list

1. Introduction
2. Methodology
3. Results
4. Discussion
5. Conclusion

The following text is a dense, repetitive block of characters and symbols, likely representing a corrupted or heavily redacted document. It contains no legible text or meaningful data.

