

**KUPNÍ SMLOUVA**  
**Č.j.:PPR- 24134-4/ČJ-2019-990656**

**Smluvní strany:**

**1. Kupující:**

**Česká republika – Ministerstvo vnitra**

se sídlem:  
ve věcech smlouvy  
oprávněn jednat:

Nad Štolou 936/3, 170 34 Praha 7

IČO:  
DIČ:  
bankovní spojení:  
číslo účtu:

plk. Ing. Michal Keřka  
ředitel správy logistického zabezpečení PP ČR  
00007064  
CZ00007064  
ČNB  
5504881/0710



(dále jen „*kupující*“)

a

**2. Prodávající:**

**SAMOHÝL MOTOR a.s.**

se sídlem:  
ve věcech smlouvy  
oprávněn jednat:

třída Tomáše Bati 623, Prštne, 763 02 Zlín

IČO:  
DIČ:

Martin Samohýl, předseda představenstva  
25511165  
CZ25511165



(dále jen „*prodávající*“)

uzavírají v souladu s § 2079 zákona č. 89/2012 Sb., občanský zákoník, ve znění pozdějších předpisů

(dále jen „**Občanský zákoník**“) tuto kupní smlouvu

## I. ÚVODNÍ USTANOVENÍ

- 1.1 Smlouva se uzavírá na základě výsledku zadávacího řízení na uzavření rámcové dohody s názvem „Rámcová dohoda na dodávky osobních silničních vozidel kategorie M1 – mikrobusey pro období let 2019 až 2022 “ (dále jen „**zadávací řízení**“ č. j. MV-75449/VZ-2018), realizovaného centrálním zadavatelem ve smyslu zákona č. 134/2016 Sb., o zadávání veřejných zakázek, ve znění pozdějších předpisů (dále jen „**ZZVZ**“), neboť nabídka Prodávajícího podaná v zadávacím řízení byla centrálním zadavatelem vyhodnocena jako nejvhodnější. V důsledku toho byla mezi centrálním zadavatelem a Prodávajícím dne 11.2.2019 uzavřena „Rámcová dohoda na dodávky osobních silničních vozidel kategorie M1 – mikrobusey pro období let 2019 až 2022 část B“, č. j. MV-75449-60/VZ-2017 (dále jen „**Rámcová dohoda**“). Smlouva je uzavírána na základě Rámcové dohody a v souladu s ní.
- 1.2 Smluvní strany prohlašují, že identifikační údaje specifikující Smluvní strany jsou v souladu s právní skutečností v době uzavření Smlouvy. Smluvní strany se zavazují, že změny dotčených údajů písemně oznámí bez prodlení druhé Smluvní straně. V případě změny účtu Prodávajícího je Prodávající povinen rovněž doložit vlastnictví k novému účtu, a to kopií příslušné smlouvy nebo potvrzením peněžního ústavu.
- 1.3 Prodávající prohlašuje, že se náležitě seznámil se všemi podklady, které byly součástí zadávací dokumentace zadávacího řízení včetně všech jejích příloh a rámcové dohody, které stanovují požadavky na předmět plnění Smlouvy (dále jen „**Zadávací dokumentace**“), a že je odborně způsobilý ke splnění všech jeho závazků podle Smlouvy. Prodávající dále prohlašuje, že se detailně seznámil s rozsahem a povahou předmětu plnění Rámcové dohody a Smlouvy, že jsou mu známy veškeré relevantní technické, kvalitativní a jiné podmínky nezbytné k realizaci předmětu plnění Rámcové dohody a Smlouvy, a že disponuje takovými kapacitami a odbornými znalostmi, které jsou nezbytné pro realizaci předmětu plnění rámcové dohody a Smlouvy za dohodnutou maximální smluvní cenu uvedenou ve Smlouvě.
- 1.4 Prodávající prohlašuje, že jím poskytované plnění odpovídá všem požadavkům vyplývajícím z účinných právních předpisů a závazných technických norem a rámcové dohody, které se na plnění vztahují.

## II. PŘEDMĚT SMLOUVY

- 2.1 Prodávající se Smlouvou zavazuje na vlastní náklady a nebezpečí dodat Kupujícímu řádně a včas, v počtu a za cenu a podmínek stanovených dále ve Smlouvě nová vozidla (dále též „automobily“) v množství a technické specifikaci stanovené v příloze č. 3 Rámcové dohody a barevného provedení ve smyslu § 10 odst. 2 zákona č. 361/2000 Sb., o provozu na pozemních komunikacích

a o změnách některých zákonů (zákon o silničním provozu), ve znění pozdějších předpisů. Jedná se o nové nepoužité automobily vyrobené v příslušném roce vzhledem k datu objednávky. Prodávající se zavazuje dodat Kupujícímu

3 ks VW provedení 01596-HYLZLREZ, model Volkswagen Caravelle CL 2,0 TDI 4MOT DR EU6C; SGJTF5WO, v nadstandardní výbavě dle rámcové dohody.

**v barevném provedení:** 3 ks Šedá Indium metalíza

2.2 Dodané automobily musí být schváleny pro provoz na pozemních komunikacích v souladu se zákonem č. 56/2001 Sb., o podmínkách provozu vozidel na pozemních komunikacích a o změně zákona č. 168/1999 Sb., o pojištění odpovědnosti za škodu způsobenou provozem vozidla a o změně některých souvisejících zákonů (zákon o pojištění odpovědnosti z provozu vozidla), ve znění zákona č. 307/1999 Sb., ve znění pozdějších předpisů.

2.3 Dodané automobily musí rovněž splňovat podmínky stanovené příslušnými právními předpisy pojednávajícími o minimálních emisních limitech EURO stanovených pro příslušné kategorie vozidel a o maximální spotřebě pohonných hmot pro kombinovaný provoz pro příslušné kategorie vozidel.

2.4 Kupující se zavazuje zaplatit Prodávajícímu za řádně dodaná vozidla sjednanou cenu dle Smlouvy.

2.5 Servisní práce budou kupujícím uplatněny dle aktuálních potřeb formou objednávky a budou provedeny v souladu s touto smlouvou a rámcovou dohodou.

### III. DOBA A MÍSTO PLNĚNÍ

3.1 Prodávající se zavazuje dodat vozidla podle svých možností bez zbytečných průtahů nejpozději do 12.12.2019.

3.2 Místem plnění je pobočka Samohýl Zlín, tř. Tomáše Bati 623,763 02 Zlín.

### IV. CENA

4.1 Specifikace ceny plnění je stanovena dohodou Smluvních stran následovně:

Cena za 1 ks **automobilu** dle č. 2.1 této Smlouvy je:

1.025 563,00Kč bez DPH, tj. 1.240 931,00Kč vč. 21 % DPH.

**Celková cena za 3 ks automobilů** dle čl. 2.1 této Smlouvy je:

3.076 689,00Kč bez DPH, tj. 3.722 793,00Kč. vč. 21 % DPH.

4.2 Ceny uvedené v tomto článku Smlouvy jsou uvedeny jako maximální, nejvýše přípustné, nepřekročitelné a zahrnující veškeré náklady Prodávajícího nutné k řádnému splnění předmětu Smlouvy (např. vedlejší náklady, náklady spojené s dopravou do místa plnění, včetně nákladů souvisejících apod.). Prodávající

nese veškeré náklady nutně nebo účelně vynaložené při plnění závazku ze Smlouvy včetně veškerých poplatků. V ceně jsou zahrnuty veškeré činnosti sjednané ve Smlouvě, jakož i další činnosti, které ve Smlouvě uvedeny nejsou, ale o kterých Prodávající vzhledem ke svým odborným znalostem vědět měl nebo mohl. Cenu plnění je možné měnit pouze za níže specifikovaných podmínek.

- 4.3 Smluvní strany se dohodly, že pokud dojde v průběhu plnění Smlouvy ke změně zákonné sazby DPH stanovené pro plnění předmětu Smlouvy, bude tato sazba promítnuta do všech cen uvedených ve Smlouvě s DPH a Prodávající je od okamžiku nabytí účinnosti změny zákonné sazby DPH povinen účtovat účinnou sazbu DPH. O této skutečnosti není nutné uzavírat dodatek ke Smlouvě.
- 4.4 Prodávající odpovídá za to, že sazba DPH je stanovena v souladu s účinnými právními předpisy.

## V. PLATEBNÍ PODMÍNKY

- 5.1 Prodávající je oprávněn vystavit fakturu za vozidla vždy po řádném dodání a převzetí vozidel zástupcem kupujícího. Prodávající je povinen vystavit samostatnou fakturu pro každou dodávku vozidel a doručit ji kupujícímu.
- 5.2 Prodávající je povinen doručit kupujícímu fakturu za dodané zboží či poskytnuté související plnění do 14 kalendářních dnů od předání a převzetí příslušeného zboží či poskytnutí souvisejícího plnění, nedohodnou –li se smluvní strany této smlouvy jinak. Splatnost každé faktury je třicet (30) kalendářních dnů od doručení faktury druhé straně této smlouvy, nestanoví-li rámcová dohoda jinak.
- 5.3 Faktury musí splňovat veškeré požadavky stanovené českými právními předpisy, zejména náležitosti daňového dokladu stanovené v § 29 zákona č. 235/2004 Sb., o dani z přidané hodnoty, ve znění pozdějších předpisů, a obchodní listiny stanovené v § 435 OZ. Kromě těchto náležitostí bude faktura obsahovat označení (faktura, dobropis), číslo této smlouvy a rámcové dohody, označení prodávajícího, kupujícího (**Česká republika - Ministerstvo vnitra, Nad Štolou 936/3, 170 34 Praha 7**), příjemce faktury (**Policejní prezidium ČR, Odbor movitého majetku, Automobilní oddělení SLZ PP ČR, P.O. BOX 6, 150 05 Praha 5, [REDACTED]**), název projektu: SLZ PP – ÚOP – Služební dopravní prostředky v letech 2018-2020, číslo projektu 014V14V14100 8001, označení bankovního účtu prodávajícího, cenu za plnění bez DPH, procentní sazbu a výši DPH a cenu za plnění včetně DPH. Výše DPH bude zaokrouhlena na celé desetihaléře nahoru. Každá faktura bude vyhotovena ve 2 výtiscích (originál). Prodávající je povinen předat kupujícímu zboží a poskytnout související plnění bez jakýkoliv právních vad.

- 5.4 Splatnost každé faktury bude třicet (30) kalendářních dnů ode dne jejího doručení kupujícímu. Prodávající je povinen vystavit a prokazatelně doručit kupujícímu faktury za vozidla objednaná a řádně dodaná a převzatá kupujícím v daném kalendářním roce nejpozději do 15. prosince příslušného kalendářního roku. Bude-li faktura doručena kupujícímu v období 16. prosince kalendářního roku (včetně), v němž byla příslušná vozidla dodána, mění se splatnost takové faktury na šedesát kalendářních dnů ode dne jejího doručení kupujícímu bez ohledu na údaje o splatnosti uvedené na faktuře. Prodávající bere na vědomí, že včasné doručení faktury je nezbytnou podmínkou pro to, aby kupující mohl čerpat finanční prostředky určené pro nákup vozidel z přiděleného rozpočtu v příslušném kalendářním roce.
- 5.5 Fakturovaná částka se považuje za uhrazenou dnem odepsání příslušné částky z bankovního účtu kupujícího ve prospěch bankovního účtu prodávajícího. Kupující je oprávněn do lhůty splatnosti vrátit prodávajícímu fakturu, která neobsahuje náležitosti stanovené touto smlouvou a rámcovou dohodou nebo fakturu, která obsahuje nesprávné cenové údaje nebo není doručena v požadovaném množství výtisků. Prodávající doručí kupujícímu novou fakturu do deseti pracovních dnů ode dne doručení vrácené faktury ze strany kupujícího. Oprávněným vrácením faktury přestává běžet lhůta splatnosti, kupující není v prodlení s placením a nová lhůta splatnosti běží znovu ode dne doručení nové faktury. Faktura se považuje za vrácenou ve lhůtě splatnosti, je-li v této lhůtě odeslána kupujícím.
- 5.6 Součástí každé Faktury podle této Smlouvy bude specifikace dodaného plnění tak, aby byla v souladu s platnými účetními a daňovými předpisy, a to za účelem řádného vedení evidence majetku Kupujícího v souladu s těmito právními předpisy. Přílohou každého originálu faktury bude originál dodacího listu vozidel vystaveného prodávajícím a potvrzeného kupujícím.
- 5.7 Kupující neposkytuje Prodávajícímu na předmět plnění Smlouvy jakékoliv zálohy.

## **VI. PŘEDÁNÍ A PŘEVZETÍ PLNĚNÍ**

- 6.1 Řádně dodaná vozidla budou Smluvními stranami protokolárně předána a převzata v místě dodání dle odst. 3.2 Smlouvy.
- 6.2 Vozidla budou vybavena povinnou výbavou a na všech vozidlech bude proveden kompletní předprodejní servis. Vozidla nesmí mít žádné reklamní prvky kromě základního označení vozidla na zadní části vozidla a ozdobného znaku výrobce. Vozidla budou zcela připravena k okamžitému provozu na pozemních komunikacích (včetně naplnění všech provozních kapalin a min. 30 litrů pohonných hmot). Rozměry všech pneumatik, jimiž budou obuta dodávaná vozidla, musí odpovídat rozměrům uvedeným v osvědčení o registraci vozidla.

- 6.3 Předání vozidel se uskuteční vždy na konkrétní výzvu prodávajícího k převzetí dodávky, která musí být prokazatelně doručena vždy nejméně pět pracovních dnů před navrhovaným dnem uskutečnění dodávky, pokud se smluvní strany této smlouvy nedohodnou výslovně jinak. Výzva k převzetí dodávky musí obsahovat navrhovaný den a hodinu uskutečnění dodávky. Kupující je oprávněn stanovit jiné datum, nebo jinou hodinu uskutečnění dodávky, pokud mu navrhovaný termín nevyhovuje, a prodávající je tento termín povinen respektovat.
- 6.4 Výzva k převzetí dodávky se doručuje elektronicky. Kupující potvrdí přijetí této výzvy.
- 6.5 Podmínkou převzetí každého vozidla kupujícího je možnost provedení a skutečné provedení následujících činností kupujícím:
- Vizuální kontrola úplnosti dokumentace vozidla,
  - Vizuální kontrola vozidla,
  - Kupující je oprávněn (nikoliv povinen) uskutečnit při předání vozidla přiměřeně dlouhou a přiměřeně náročnou zkušební jízdu s předávaným vozidlem.
- 6.6 Prodávající dodá kupujícímu v případě předání vozidel s každou dodávkou:
- Technický průkaz, dokládající homologaci pro provoz na silničních komunikacích v ČR,
  - Návod k obsluze a údržbě v českém jazyce,
  - Servisní (záruční) knížku možno i v elektronické podobě,
  - Záruční list.
- 6.7 Zá účelem předání a převzetí vozidel je prodávající povinen v rámci jedné dodávky vyhotovit dodací list, který bude obsahovat zejména následující údaje a bude sloužit současně jako zápis o předání a převzetí vozidel:
- identifikační (sériové, tovární) číslo každého vozidla a typové označení vozidla,
  - Počet kusů,
  - jednotková a celková kupní cena bez DPH a včetně DPH za dodaná vozidla a sazba DPH,
  - místo dodání vozidel,
  - podpis zástupce dodavatele
- 6.8 Kupující sdělí prodávajícímu jména a příjmení zástupců kupujícího pověřených k převzetí vozidel a jejich kontaktní údaje, popř. změny těchto osob nebo jejich kontaktních údajů nejméně dva kalendářní dny před dohodnutým dnem předání a převzetí vozidel.
- 6.9 Jeden výtisk dodacího listu vozidel obdrží zástupce kupujícího a dva výtisky dodacího listu vozidel obdrží zástupce prodávajícího.



- 6.10 Pokud zástupce kupujícího daná vozidla převezme, potvrdí toto převzetí dodavateli podpisem na dodacím listu vozidel. Zástupce kupujícího současně doplní na dodací list vozidel datum a čas předání a převzetí vozidel. Vozidla se považují za dodaná okamžikem potvrzení dodacího listu vozidel zástupcem kupujícího a tímto okamžikem přechází nebezpečí škody na příslušných vozidlech uvedených v dodacím listu a vlastnické právo k vozidlům uvedeným v dodacím listu na kupujícího.
- 6.11 V případě, že při předání vozidel odhalí kupující vady vozidel, sepíše smluvní strany této smlouvy na místě protokol o vadách. V protokolu o vadách budou uvedeny vady zjištěné při předání.
- 6.12 Kupující je oprávněn předání vozidla, kterého se vada týká, odmítnout. V takovém případě je prodávající povinen zjištěné vady nebo neshody vozidel s touto smlouvou a rámcovou dohodou na vlastní náklady buď neprodleně odstranit a vyzvat kupujícího k opětovnému převzetí vozidel anebo dodat náhradní vozidla v odpovídajícím počtu bez vad s tím, že do okamžiku dodání náhradních vozidel je prodávající ve vztahu k příslušné části plnění v prodlení. V případě, že prodávající nesplní povinnost podle předchozí věty, je kupující oprávněn od této smlouvy odstoupit.
- 6.13 Pokud kupující vadu vozidla nezjistí, ač ji vozidlo v okamžiku předání má, nebo pokud kupující vadu vozidla zjistí, a přesto se rozhodne předmětné vozidlo převzít, je taková vada považována za vadu záruční a dodavatel je povinen ji odstranit postupem podle rámcové dohody a dle této smlouvy.

## **VII. DALŠÍ PRÁVA A POVINNOSTI SMLUVNÍCH STRAN**

- 7.1 Prodávající je dále povinen:
- a. poskytnout řádně a včas plnění podle Smlouvy bez faktických a právních vad;
  - b. postupovat při plnění předmětu Smlouvy s odbornou péčí, podle nejlepších znalostí a schopností, sledovat a chránit oprávněné zájmy Kupujícího;
- 7.2 Prodávající je povinen dokumenty související s plněním předmětu této smlouvy uchovávat nejméně po dobu deseti (10) let od konce účetního období, ve kterém došlo k zaplacení ceny díla, a to zejména pro účely kontroly oprávněnými kontrolními orgány.
- 7.3 Prodávající je povinen ve smyslu ustanovení § 2 písm. e) zákona č. 320/2001 Sb., o finanční kontrole ve veřejné správě a o změně některých zákonů (zákon o finanční kontrole), ve znění pozdějších předpisů, spolupůsobit při výkonu finanční kontroly.

7.4 Prodávající je povinen upozornit objednatele písemně na existující či hrozící střet zájmů bezodkladně poté, co střet zájmů vznikne nebo vyjde najevo, pokud prodávající i při vynaložení veškeré odborné péče nemohl střet zájmů zjistit.

7.5 Smluvní strany nejsou bez předchozího výslovného písemného souhlasu druhé smluvní strany oprávněny postoupit tuto smlouvu ani převést jakákoliv práva či povinnosti vyplývající z této smlouvy na jakoukoliv třetí osobu.

## **VIII. ZÁRUKA, ZÁRUČNÍ A POZÁRUČNÍ OPRAVY A SERVISNÍ PROHLÍDKY V AUTORIZOVANÝCH SERVISECH PRODÁVJÍCÍHO**

8.1 Lhůta pro uznání reklamované vady řešené prostřednictvím autorizovaných servisů prodávajícího činí čtrnáct kalendářních dnů od doručení reklamačního protokolu prodávajícímu. V pochybnostech se má za to, že dnem doručení se rozumí třetí kalendářní den od odeslání protokolu o vadě objednatelem.

8.2 Záruční i pozáruční servisní prohlídky a opravy prodávající zajistí u autorizovaných servisů, jejichž seznam a adresy jsou uvedeny v Příloze č. 4 rámcové dohody. Prodávající je povinen umožnit kupujícímu přistavit vozidlo k opravě v autorizovaných servisech prodávajícího do pěti pracovních dnů ode dne doručení žádosti o opravu nebo servisní prohlídku.

8.3 Záruční servis v rámci výrobcem předepsaných prací bude proveden a vozidlo bude zpět předáno uživateli v den přistavení do opravy (po předešlém objednání).

8.4 Prodávající poskytuje na dodaná vozidla prodlouženou záruku výrobce v délce 5 let / 150 000 km.

## **IX. SANKČNÍ UJEDNÁNÍ**

9.1 Prodávající je oprávněn požadovat na Kupujícím úrok z prodlení za nedodržení termínu splatnosti faktury ve výši 0,05 % z neuhrazené částky včetně DPH za každý i započatý den prodlení. Výše sankce není omezena.

9.2 Kupující je oprávněn požadovat na prodávajícím smluvní pokutu za nedodržení termínu plnění dodávky zboží či poskytnutí souvisejícího plnění, který je stanoven v této Smlouvě, a to ve výši 0,05 % z ceny nedodaného zboží či neposkytnutého souvisejícího plnění, včetně DPH za každý i započatý den prodlení. Výše sankce není omezena.

9.3 Kupující je oprávněn požadovat na Prodávajícím smluvní pokutu za nedodržení doby pro odstranění zjištěných vad na základě reklamace, a to ve výši 0,05 % z ceny reklamovaného zboží či souvisejícího plnění včetně DPH, a to za každý i započatý den prodlení. Minimální výše sankce je 1000,- Kč za den. Tato sankce se neuplatní, pokud prodávající po dobu odstraňování vad poskytne kupujícímu na



místo vozidla, jehož vady jsou odstraňovány, do bezplatného užívání vozidlo stejné nebo vyšší kvality.

- 9.4 Úrok z prodlení a smluvní pokuta jsou splatné do 30 kalendářních dnů od data, kdy byla povinné straně doručena písemná výzva k jejich zaplacení oprávněnou stranou, a to na účet oprávněné strany uvedený v písemné výzvě. Ustanovením o smluvní pokutě není dotčeno právo oprávněné strany na náhradu škody v plné výši.
- 9.5 Zaplacením smluvní pokuty není jakkoliv dotčen nárok Kupujícího na náhradu škody; nárok na náhradu škody je Kupující oprávněn uplatnit vedle smluvní pokuty v plné výši. Zaplacením smluvní pokuty není dotčeno splnění povinnosti, která je prostřednictvím smluvní pokuty zajištěna.

## **X. DŮVĚRNÉ INFORMACE**

- 10.1 Vzhledem k veřejnoprávnímu charakteru Kupujícího, Prodávající výslovně prohlašuje, že je s touto skutečností obeznámen, že žádné ustanovení Smlouvy nepodléhá z jeho strany obchodnímu tajemství a souhlasí se zveřejněním smluvních podmínek obsažených ve Smlouvě, včetně jejích příloh a případných dodatků Smlouvy za podmínek vyplývajících z příslušných právních předpisů, zejména zák. č. 106/1999 Sb., o svobodném přístupu k informacím, ve znění pozdějších předpisů, zákona č. 340/2015 Sb., o zvláštních podmínkách účinnosti některých smluv, uveřejňování těchto smluv a o registru smluv (zákon o registru smluv), ve znění pozdějších předpisů § 219 ZZVZ.
- 10.2 Smluvní strany prohlašují, že skutečnosti uvedené ve Smlouvě nepovažují za obchodní tajemství a udělují souhlas k jejich užití a zveřejnění bez stanovení jakýchkoli dalších podmínek.

## **XI. DOBA TRVÁNÍ SMLOUVY A MOŽNOSTI JEJÍHO UKONČENÍ**

- 11.1 Tato smlouva nabývá platnosti dnem jejího uzavření a účinnosti dnem uveřejnění v registru smluv dle zákona č. 340/2015 Sb., o zvláštních podmínkách účinnosti některých smluv, uveřejňování těchto smluv a o registru smluv, (zákon o registru smluv), ve znění pozdějších předpisů.
- 11.2 Smlouva může být ukončena:
- a) písemnou dohodou obou stran,
  - b) odstoupením od Smlouvy v případech, kdy některá ze smluvních stran poruší Smlouvu podstatným způsobem.
- 11.3 Odstoupit od Smlouvy je oprávněna ta smluvní strana, která svou povinnost neporušila. Kupující je oprávněn od Smlouvy písemně odstoupit z důvodu jejího podstatného porušení Prodávajícím, přičemž za podstatné porušení Smlouvy Prodávajícím se považuje takové porušení smlouvy, o kterém Prodávající s přihlédnutím k účelu Smlouvy, který vyplynul z jejího obsahu nebo z okolností, za nichž byla Smlouva uzavřena, věděl nebo musel vědět, že v době uzavření

Smlouvy nebo v době porušení povinnosti, že Kupující nebude mít zájem na plnění povinností při takovém porušení Smlouvy. Podstatným porušením této smlouvy je vždy:

- a) prodlení Prodávajícího s řádným dodáním vozidel delším než 30 kalendářních dnů;
- b) dodání vozidel použitých nebo vyrobených v jiném než dohodnutém roce;
- c) opakované porušování dalších povinností Prodávajícím vyplývajících ze Smlouvy, zejména při zajišťování servisních služeb.

11.4 Smluvní strany se dohodly, že účinky odstoupení od Smlouvy se nedotýkají již splněné části plnění podle Smlouvy, ledaže Kupující sdělí Prodávajícímu, že trvá na odstoupení od Smlouvy od jejího počátku.

11.5 Smluvní strany se dále dohodly, že odstoupení od Smlouvy musí být písemné a může být uplatněno jen za situace, kdy na možnost odstoupení od Smlouvy již dříve Kupující písemně Prodávajícího upozornil. Odstoupení od Smlouvy učiněné v rozporu s předchozí větou je neplatné. Odstoupení od Smlouvy je účinné ode dne, kdy bylo doručeno druhé smluvní straně.

11.6 Ukončením Smlouvy nejsou dotčena ustanovení o odpovědnosti za škodu (škoda může spočívat i v nákladech vynaložených Kupujícím v rámci realizace nového zadávacího řízení na obdobný předmět plnění), nároky na uplatnění smluvních pokut a ostatních práv a povinností založených Smlouvou, která mají podle zákona nebo Smlouvy trvat i po jejím ukončení.

## **XII. ZÁVĚREČNÁ USTANOVENÍ**

12.1 Tato Smlouva představuje úplnou dohodu Smluvních stran o předmětu Smlouvy. Smlouvu je možné měnit pouze písemnou dohodou Smluvních stran ve formě číslovaných dodatků Smlouvy, podepsaných oprávněnými zástupci obou smluvních stran.

12.2 Doručovacími adresami jsou adresy uvedené v záhlaví Smlouvy. Změnu je Smluvní strana povinna písemně oznámit předem a nebude-li to možné, tak bez zbytečného odkladu po jejím provedení, nejdéle však nejbližší pracovní den. Smluvní straně jdou plně k tíži důsledky případného neoznámení změny doručovací adresy podle předcházející věty.

12.3 Je-li nebo stane-li se jakékoli ustanovení Smlouvy neplatným, nezákonným nebo nevynutitelným, netýká se tato neplatnost a nevynutitelnost zbývajících ustanovení Smlouvy. Smluvní strany se tímto zavazují nahradit do 5 (pěti) pracovních dnů po doručení výzvy druhé Smluvní strany jakékoli takové neplatné, nezákonné nebo nevynutitelné ustanovení ustanovením, které je platné, zákonné a vynutitelné a má stejný nebo alespoň podobný obchodní a právní význam.

12.4 Práva a povinnosti vzniklé na základě Smlouvy nebo v souvislosti s ní se řídí českým právním řádem, zejména pak Občanským zákoníkem. Žádné ustanovení Smlouvy nesmí být vykládáno tak, aby omezovalo oprávnění Kupujícího uvedená v Zadávací dokumentaci zadávacího řízení.

12.5 Smlouva je vyhotovena v elektronické podobě.

12.6 Smluvní strany shodně prohlašují, že si Smlouvu před jejím podpisem přečetly a že byla uzavřena po vzájemném projednání podle jejich pravé a svobodné vůle, určitě, vážně a srozumitelně, a že se dohodly o celém jejím obsahu, což stvrzují svými podpisy.

12.7 Nedílnou součástí Smlouvy jsou následující přílohy:

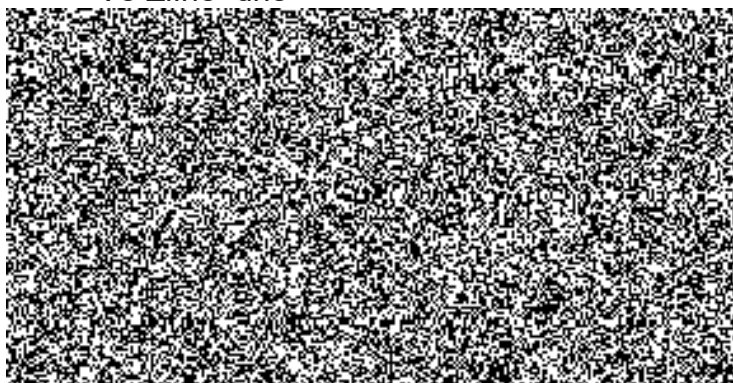
- Příloha č. 1a – Technické parametry
- Příloha č. 2 – Seznam autorizovaných servisních partnerů

Kupující:

V Praze dne

Prodávající:

Ve Zlíně dne



---

plk. Ing. Michal Keřka  
ředitel správy logistického  
zabezpečení PP ČR

## Technická specifikace automobilů

(automobily osobní kategorie M1 mikrobusey)

### Technická specifikace

#### Osobní automobil kategorie M1

<b>Model:</b>	<b>VW CARAVELLE CL DR 4MOTION</b>
<b>Provedení:</b>	osobní vozidlo - mikrobus komerční;
<b>Počet míst:</b>	8 včetně řidiče;
<b>Zdvihový objem:</b>	min. 1968 cm <sup>3</sup> ;
<b>Pohon:</b>	přední nebo zadní pohon s možností automatického připojení druhé nápravy
<b>Motor:</b>	vznětový;
min. výkon (kW)	110;
palivo:	nafta motorová;
exhalační (emisní) norma:	dle aktuálně platné legislativy;
<b>Převodovka:</b>	manuální min. 5 st. synchronizovaná;
<b>Rozvor (mm):</b>	3400;
<b>Délka (mm):</b>	5304;
<b>Hmotnost:</b>	
celková hmotnost (kg):	max. 3500;
užitečná hmotnost (kg):	min. 800;
min. dojezd na plnou nádrž při normované spotřebě v režimu smíšeného provozu	650 km
<b>Karoserie:</b>	mikrobus;
počet dveří:	min. 4 dveřová (2x přední, 1x boční posuvné vpravo, 1x zadní výklopné nahoru
okna:	čelní sklo a skla dveří řidiče a spolujezdce tónovaná; boční okna v prostoru pro cestující a zadní okna zatmavená v maximální přípustné míře; posuvné okno v prostoru pro cestující vpředu vlevo na místě první řady sedadel pro cestující; posuvné okno v bočních posuvných dveřích;
sedadla:	řidič + spolujezdec vpředu 2. řada sedadel - 3 samostatná sedadla nebo trojsedadlo vyjímatelné se sklopným krajním sedadlem vpravo (vlevo) u bočních posuvných dveří; 3. řada sedadel – 3 samostatná sedadla nebo trojsedadlo sklopné, vyjímatelné; min. na dvou sedadlech v prostoru pro cestující Isofix;
interiér:	tmavé barvy, látkou potažená sedadla;

**Bezpečnost:**

počet airbagů: min. čelní řidiče a spolujezdce, boční a stropní vpředu;

**Výbava, funkčnost:**

**Standardní pro základní stupeň výbavy a další níže uvedené prvky:**

elektricky ovládána přední okna;  
centrální zamykání s dálkovým ovládáním a ovládáním z místa řidiče; automatické denní svícení s možností vypnutí z místa řidiče;  
obložení stěn a stropu v prostoru pro cestující a zavazadlového prostoru - komfortní polstrování;  
podlaha s kobercovou krytinou;  
nastavitelná sedadla řidiče a spolujezdce;  
nárazníky v barvě vozu;  
přídavné nezávislé naftové topení; monitorování tlaku v pneumatikách; automatická klimatizace celého prostoru vozidla; tempomat;

parkovací senzory vpředu a vzadu;  
elektricky ovládaná a vyhříváná vnější zpětná zrcátka;  
přední mlhová světla;  
zadní dveře se sklem a stěračem (včetně vyhřívání);  
reflexní vesty na počet sedadel;  
autorádio s bluetooth a handsfree funkcionalitou, originální z výroby integrované v palubní desce v českém jazyce, palubní počítač s českým menu;  
sada letních pneumatik včetně disků a krytů kol v případě plechových disků (celoroční pneumatiky jsou nepřipustné), v případě systému přímého měření tlaku vzduchu včetně senzorů; montáž na vozidle dle aktuálního data předání (1.11. – 30.3. zimní pneu);  
sada zimních pneumatik, minimálně stejného rychlostního koeficientu jako u letních pneumatik, včetně disků shodných s disky použitými u letních pneumatik (celoroční pneumatiky jsou nepřipustné, kompletní sada 4 kol), v případě systému přímého měření tlaku vzduchu včetně senzorů;  
přihodnotné rezervní kolo shodné s letní sadou  
kol; tažné oko vpředu a vzadu;  
klíč na matice kol a příruční zvedák;  
povinná výbava (viz Vyhláška č. 341/2014 Sb. Ministerstva dopravy, o schvalování technické způsobilosti a o technických podmínkách provozu vozidel na pozemních komunikacích, příloha č. 12, čl. 32, odst. B) 1., ve znění pozdějších předpisů.

**Cena za vozidlo ve standardním provedení:..... 874 532 Kč bez DPH**  
**DPH 21%.....183 652,- Kč**  
**Cena vč. DPH.....1 058 184,- Kč**

<b>Nadstandard:</b>	<b>cena v Kč bez DPH</b>
<b>Hasící přístroj práškový 1 kg s ukazatelem tlaku:.....</b>	<b>370,-</b>
<b>Automatická převodovka:.....</b>	<b>38 533,-</b>
<b>Autorádio s navigací vč. map. souborů s doživotní aktualizací s českým menu:.....</b>	<b>14 645,-</b>
<b>tažné zařízení:.....</b>	<b>11 378,-</b>
<b>boční posuvné dveře vlevo vč. větracího okna:.....</b>	<b>18 783,-</b>
<b>výstražné světelné a zvukové zařízení ve skrytém provedení dle platné legislativy:</b>	
<b>2x maják + zvukové výstražné zařízení .....</b>	<b>35 452,-</b>
<b>Doplňková zvláštní výstražná světla.....</b>	<b>24 266,-</b>
<b>loketní opěrky u sedadla řidiče a spolujezdce (série).....</b>	<b>0,-</b>
<b>multifunkční kožený volant:.....</b>	<b>6 025,-</b>
<b>Celková cena vozu včetně nadstandardu:.....</b>	<b>1 025 563,- Kč bez DPH</b>
<b>DPH 21%.....</b>	<b>215 368,- Kč</b>
<b>Cena vč. DPH.....</b>	<b>1 240 931,- Kč</b>



## SERVIS osobní vozy

### JABLONEC NAD NISOU

SAN plus spol. s r.o.  
Polockého 94  
466 04 Jablonec nad Nisou  
Tel.: 483346220  
Fax: 483346201

### PROSTĚJOV

PV - AUTO spol. s r.o.  
Brněnská 108  
796 01 Prostějov  
Tel.: 582333779  
Fax: 582333482

### PRAHA

Autosalon Klokočka Centrum a.s.  
Borského 1/989  
152 00 Praha 5  
Tel.: 251005119  
Fax: 251005116

### OSTRAVA

AR CARS s.r.o.  
Krmelinská 7  
720 00 Ostrava Hrabovd  
Tel.: 596710183  
Fax: 596710183

## PRODEJ a SERVIS osobní vozy

### DĚČÍN

Auto Anex s.r.o.  
Žerofitova 378  
405 02 Děčín 3  
Tel.: 412558098  
Fax: 412558098

## SERVIS užitkové vozy

### PRAHA

Auto - Poly spol. s r.o.  
Pod Harfou 904/1  
190 00 Praha 9  
Tel.: 266311610  
Fax: 266311608

### PX AUTO PRAHA s.r.o.

Čestkbrodská 36  
190 11 Praha 9  
Tel.: 281930293  
Fax: 281930293

### VELKÉ MEZIRČÍ

Horcké autodružstvo  
K novému nádraží 1345  
594 01 Velké Meziříčí  
Tel.: 566523141  
Fax: 566521031

## PRODEJ a SERVIS užitkové vozy

### HORŠOVSKÝ TýN

AUTOCENTRUM JAN ŠMUCLER s.r.o.  
J. Jindřicha 105  
346 01 Horšovský Týn  
Tel.: 379412221  
Fax: 379422014

## PRODEJ a SERVIS osobní a užitkové vozy

### BRNO

Porsche Inter Auto CZ spol. s r.o.,  
odštěpný závod Brno  
Ripská 13a  
627 00 Brno  
Tel.: 548421111  
Fax: 548421299

### KARLOVY VARY

CAR POINT Karlovy Vary s.r.o.  
Chabská ul. 55  
360 06 Karlovy Vary  
Tel.: 353505920  
Fax: 353505935

### KLADNO

AMOND, spol. s r.o.  
Smetenská 833  
272 04 Kladno  
Tel.: 312817111, 800123400  
Fax: 312817126

### ROS, a.s.

Porčí 124/3  
639 00 Brno  
Tel.: 530501111  
Fax: 530501151

### ČESKÉ BUDĚJOVICE

Porsche Inter Auto CZ spol. s r.o.,  
odštěpný závod České Budějovice  
Okružní ulice 2557  
370 01 České Budějovice  
Tel.: 387000011, 387000034-5  
Fax: 387000013

### LIBEREC

AUTOTREND, spol. s r.o.  
Česke mládeže 1101  
463 12 Liberec  
Tel.: 485140123  
Fax: 482429813

### LITOMĚŘICE

Gerhard Horješek a spol. s r.o.  
U Tereziánské křížovky 164  
412 01 Litoměřice  
Tel.: 416782581  
Fax: 416782290

### DĚČÍN

Gerhard Horješek a spol. s r.o.  
Oblouková 1416  
405 01 Děčín  
Tel.: 412589919  
Fax: 412589928

### OLOMOUČ

AUTOCENTRUM OLOMOUČ s.r.o.  
Horní lan 455/1  
779 00 Olomouč  
Tel.: 585750369  
Fax: 585750368

### DOMAŽLICE

CAR POINT Karlovy Vary s.r.o.  
Masarykova 570  
344 01 Domažlice  
Tel.: 379775611  
Fax: 379776194

### OSTRAVA

Porsche Inter Auto CZ spol. s r.o.,  
odštěpný závod Auto Heller Ostrava  
Chleini 481/49  
702 00 Ostrava 1  
Tel.: 596606111  
Fax: 596606250

### HODONÍN

TOP CENTRUM car s.r.o.  
Brněnská 4031  
695 01 Hodonín  
Tel.: 518389811  
Fax: 518389818

### PARDUBICE

Autocentrum BARTH a.s.  
Hůrka 7798  
530 12 Pardubice-Dubina  
Tel.: 464645100  
Fax: 464645198

### HRADEC KRÁLOVÉ

OLFIN Car s.r.o.  
Na Rybárně 1670  
500 02 Hradec Králové  
Tel.: 495000555, 495000560  
Fax: 495000567

### Loudu Auto a.s.

Hradecká 555  
530 09 Pardubice  
Tel.: 466797835  
Fax: 466531829

### CHEB

Manfred Schöner - AUTOSERVIS  
Ke Hřbitovu 1  
350 02 Cheb  
Tel.: 354547810  
Fax: 354547819

### PLZEN

AUTOCENTRUM  
JAN ŠMUCLER s.r.o.  
Borská 59  
301 00 Píseň  
Tel.: 377244280  
Fax: 377244279

### JIHLAVA

Auto Vosořina s.r.o.  
Žižkova 109 a  
586 01 Jihlava  
Tel.: 567330660  
Fax: 567330331

### Porsche Inter Auto CZ spol. s r.o., odštěpný závod Plzeň

Podnikatelství 1  
301 00 Píseň  
Tel.: 377432616  
Fax: 377432612

### PODĚBRADY

Loudu Auto a.s.  
Chotěňky 166  
290 01 Poděbrady  
Tel.: 325653007  
Fax: 325600707

### PRAHA

Auto I.S.R. a.s.  
V Oblouku 121  
251 01 Praha-Cestlice  
Tel.: 272084111  
Fax: 272084120

### AUTO JAROV, s.r.o.

Osíkova 2, č.p. 2688  
130 00 Praha 3  
Tel.: 251002111  
Fax: 266315286

### AUTO JAROV, s.r.o.

Videňská 126/1755  
148 00 Praha 4 - Krumřovice  
Tel.: 251002803

### AUTODRUŽSTVO PODBABSKÁ

Pod Pankou 217/1  
160 00 Praha 6  
Tel.: 224316269  
Fax: 224312572

### Autosalon Klokočka Centrum a.s.

Karlovarská 814/15  
163 00 Praha 6  
Tel.: 222191711  
Fax: 221197240

### Loudu Auto a.s.

Kolbenova 898/37a  
198 00 Praha 9  
Tel.: 222994301

### NH Car, s.r.o.

Chodská 2341/2  
169 00 Praha 6 - Břevnov  
Tel.: 224395222  
Fax: 224395240

### Porsche Inter Auto CZ spol. s r.o., odštěpný závod Praha - Smíchov

Vrchlického 31  
150 00 Praha 5  
Tel.: 257107111  
Fax: 257107999

### Porsche Inter Auto CZ spol. s r.o., odštěpný závod Praha - Prosek

Liberecká 12, P.O.Box 52  
182 00 Praha 8  
Tel.: 286007550  
Fax: 286007199